



# hard drive

DESIGN BY F·A·PORSCHE

user manual

manuel utilisateur

manual de instrucciones

gebruikershandleiding

guía utente

handbuch

ユーザー マニュアル

用户手册

용자 설명서



USB 2.0 & FireWire 400

# Indice

Sicurezza e tutela della salute	3
Precauzioni generiche	3
<b>1. Introduzione all'unità LaCie Hard Drive</b>	<b>5</b>
1.1. Contenuto della confezione	6
1.2. Requisiti minimi di sistema	7
<b>2. Collegamento</b>	<b>8</b>
2.1. Accensione dell'unità	9
2.2. Collegamento del cavo USB 2.0	10
2.3. Collegamento del cavo FireWire 400	11
2.4. Scollegamento dell'unità LaCie Hard Drive	12
2.5. Passaggio da un'interfaccia a un'altra	12
<b>3. Formattazione e suddivisione in partizioni</b>	<b>13</b>
3.1. Formattazione per utenti Windows	14
3.2. Formattazione dell'unità per Mac	16
<b>4. Informazioni sull'interfaccia e il trasferimento di dati</b>	<b>18</b>
4.1. Connessione USB 2.0	18
4.2. Connessione FireWire 400	19
4.3. Velocità di trasferimento dati	20
<b>5. Diagnostica</b>	<b>21</b>
5.1. Diagnostica per utenti Windows	21
5.2. Diagnostica per utenti Mac	23
<b>6. Assistenza tecnica</b>	<b>25</b>
6.1. Indirizzi dei centri di Assistenza tecnica LaCie	26
<b>7. Garanzia</b>	<b>27</b>

## Copyright

Copyright © 2007 LaCie. Tutti i diritti riservati. La presente pubblicazione non può essere riprodotta, salvata su dispositivi di archiviazione, né trasmessa in alcuna forma e tramite alcun mezzo elettronico o meccanico (fotocopiatrice, registratore o altro) per intero o in parte, senza la preventiva autorizzazione scritta di LaCie.

## Marchi commerciali

Apple, Mac, and Macintosh sono marchi registrati di Apple Computer, Inc. Microsoft, Windows 2000, Windows XP e Windows Vista sono marchi registrati di Microsoft Corporation. Gli altri marchi citati in questa Guida appartengono ai rispettivi proprietari.

## Variazioni

La presente Guida ha scopo puramente informativo e può essere modificata senza preavviso. Sebbene questo documento sia stato compilato con la massima accuratezza, LaCie non si assume alcuna responsabilità relativamente a eventuali errori o omissioni e all'uso delle informazioni in esso contenute. LaCie si riserva il diritto di modificare o rivedere il prodotto e la guida senza alcuna limitazione e senza obbligo di preavviso.

## Dichiarazione di conformità con le norme canadesi

Il presente dispositivo digitale di Classe A è conforme ai requisiti previsti dalle norme canadesi relative ai dispositivi che causano interferenze.



## Normative FCC (Federal Communications Commissions) sulle interferenze in radiofrequenza

Questo dispositivo è conforme alla Parte 15 delle Normative FCC. Il suo utilizzo è soggetto alle seguenti condizioni:

1. I dispositivi non devono causare interferenze dannose.
2. Il dispositivo può subire interferenze, che possono provocare problemi di funzionamento.

NOTA: il presente dispositivo è stato collaudato ed è risultato conforme ai limiti stabiliti per i dispositivi digitali di Classe B, ai sensi della Parte 15 delle Normative FCC. I valori limite intendono garantire ragionevoli margini di protezione dalle interferenze nelle installazioni a carattere residenziale. Questo dispositivo genera, impiega e può emettere onde radio e può causare interferenze dannose alle comunicazioni radio se non viene installato e utilizzato secondo le istruzioni. Non viene comunque garantita l'assenza completa di interferenze in situazioni particolari. Se il dispositivo causa interferenze e disturbi alla ricezione radio o televisiva (evento che

può essere accertato spegnendo e riaccendendo l'unità), l'utente può cercare di risolvere il problema applicando una o più delle seguenti misure:

- ❖ Modificando l'orientamento o la posizione delle antenne riceventi
- ❖ Aumentando la distanza tra il dispositivo e l'unità ricevente
- ❖ Collegando il dispositivo a una diversa presa di corrente o a un diverso circuito elettrico rispetto a quello dell'apparecchio ricevente
- ❖ Consultando il rivenditore o un tecnico radiotelevisivo qualificato per assistenza

Modifiche non autorizzate da LaCie possono rendere nulla la compatibilità con le normative FCC e le normative di settore canadesi, nonché impedire all'utente di usare il prodotto.

**ATTENZIONE!** Modifiche non autorizzate dal produttore possono annullare il diritto dell'utente a utilizzare il prodotto.

## Dichiarazione del costruttore relativa alle certificazioni CE



LaCie dichiara sotto la propria responsabilità che il presente prodotto è conforme ai seguenti standard normativi europei: Classe B EN60950, EN55022, EN55024

Con riferimento alle seguenti direttive: Direttiva sulle apparecchiature a bassa tensione (73/23/CEE) e Direttiva EMC (89/336/CEE)



Questo simbolo sul prodotto o la confezione indica che il prodotto non può essere smaltito come normale rifiuto domestico. In caso di smaltimento, l'utente è tenuto a consegnare il prodotto usato a un centro per la raccolta autorizzato, specializzato nel riciclaggio di apparecchiature

elettriche ed elettroniche usate. La raccolta differenziata e il riciclaggio aiutano a proteggere le risorse ambientali e garantiscono che i prodotti nocivi vengano riciclati con modalità tali da non danneggiare la salute dell'uomo e l'ambiente. Per informazioni sui punti di raccolta e riciclaggio, rivolgersi agli uffici del comune di residenza, al servi-

zio per lo smaltimento dei rifiuti locale o al punto vendita presso cui è stato acquistato il prodotto.

**ATTENZIONE!** La garanzia dell'unità può decadere se non vengono rispettate le precauzioni indicate.

## Sicurezza e tutela della salute

- ❖ La manutenzione dell'unità deve essere effettuata solo da personale qualificato e debitamente autorizzato.
- ❖ Leggere attentamente la presente Guida per l'utente e seguire le procedure corrette per la messa in servizio dell'unità.
- ❖ Non aprire l'unità e non cercare di smontarla o modificarla. Non inserire oggetti metallici nell'unità per evitare rischi di scosse elettriche,

corto circuiti o emissioni pericolose. L'unità non contiene componenti la cui manutenzione o riparazione possa essere effettuata dall'utente. Se si rilevano problemi di funzionamento, fare ispezionare l'unità da personale dell'Assistenza tecnica LaCie.

- ❖ Non lasciare l'unità esposta alla pioggia, né utilizzarla vicino all'acqua o in presenza di umidità. Non collocare sull'unità oggetti contenenti liquidi, per evitare che pene-

trino nelle aperture, provocando scosse elettriche, cortocircuiti, incendi o lesioni personali.

- ❖ Verificare che il computer e l'unità siano correttamente collegati a terra, per ridurre al minimo i rischi di scosse elettriche. Requisiti dell'alimentazione: 100-240 V~, 1,5 A, 60-50 Hz. Le variazioni nella tensione di alimentazione non devono superare  $\pm 10\%$  delle sovratensioni transitorie nominali di categoria II.

## Precauzioni generiche

- ❖ Non esporre l'unità LaCie Desktop Hard Drive a temperature esterne all'intervallo 5°C – 35°C, a umidità operative esterne all'intervallo 5-80% (senza condensa) o a umidità di immagazzinaggio esterne all'intervallo 10-90% (senza condensa), per evitare di danneggiare l'unità o deformare il casing. Non collocare l'unità vicino a fonti di calore né esporla ai raggi solari, nemmeno

attraverso la finestra. Non collocare l'unità in ambienti troppo freddi o troppo umidi. LaCie raccomanda agli utenti di non impilare più di tre unità per prevenire problemi di surriscaldamento. Quando si impilano tre unità, la temperatura ambiente non deve superare 30°C.

- ❖ Staccare sempre la spina dell'unità dalla presa elettrica se, a causa delle condizioni atmosferiche, le linee

elettriche possono essere colpite da fulmini e se si prevede di non utilizzare l'unità per lunghi periodi di tempo. Questa precauzione riduce il rischio di scosse elettriche, corto circuiti o incendi.

- ❖ Utilizzare solo l'alimentatore fornito con l'unità.
- ❖ Non usare l'unità in prossimità di altri elettrodomestici, quali televi-

- ❖ Non appoggiare oggetti pesanti sopra l'unità ed evitare di applicarvi una forza eccessiva.
  - ❖ Non applicare una forza eccessiva sull'unità. Nel caso in cui si verifichi un problema, consultare la sezione Diagnostica di questa guida.
- sori o radio per evitare possibili interferenze che pregiudicherebbero il funzionamento degli altri apparecchi.
- ❖ Non collocare l'unità in prossimità di fonti di interferenze magnetiche; ad esempio monitor, televisori e altoparlanti. Le interferenze magnetiche possono pregiudicare il funzionamento e la stabilità dell'unità.

**ATTENZIONE!** Per rispettare i limiti di emissione FCC ed evitare interferenze con la ricezione radiotelevisiva è necessario utilizzare un cavo di alimentazione di tipo schermato. È essenziale utilizzare solo il cavo di alimentazione fornito.

**INFORMAZIONI IMPORTANTI:** LaCie non garantisce in nessuna circostanza il recupero o il ripristino dei dati in caso di danni o perdita riconducibili all'uso dell'unità LaCie. Per prevenire possibili perdite di dati, LaCie consiglia vivamente di effettuare **DUE** copie dei dati e di conservarne ad esempio una su un'unità disco esterna e l'altra sull'unità disco interna, oppure su un'altra unità disco esterna o su un supporto di storage rimovibile. LaCie offre un'ampia scelta di unità CD e DVD. Per ulteriori informazioni sulle soluzioni più idonee per il backup, visitare il sito Web di LaCie.

**INFORMAZIONI IMPORTANTI:** 1 GB = 1.000.000.000 di byte. 1 TB = 1.000.000.000.000 di byte. Dopo la formattazione, la capacità effettiva varia a seconda dell'ambiente operativo (in genere 5-10% in meno).

## 1. Introduzione all'unità LaCie Hard Drive

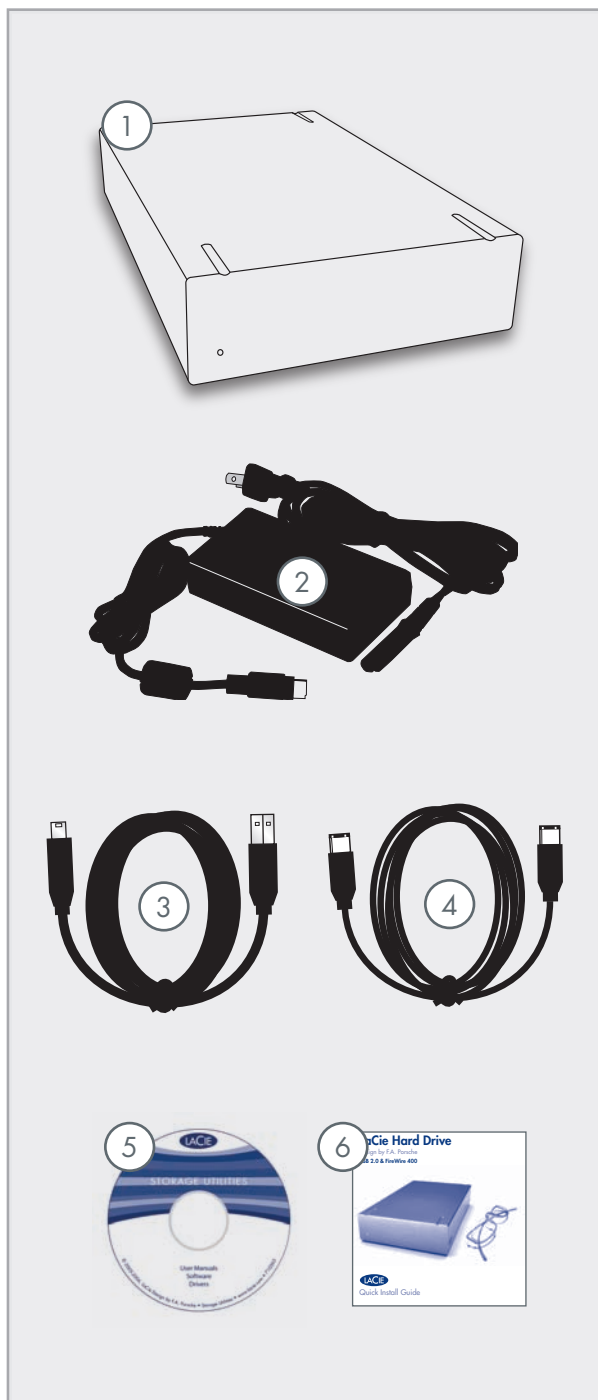
La nuova linea di unità è frutto dei decenni di esperienza nella progettazione di prodotti di alta qualità acquisiti da LaCie ed è stata appositamente sviluppata per offrire funzionalità avanzate e prestazioni altamente tecnologiche. Le nuove unità sono prodotti con prestazioni elevate, appositamente studiati per consentire agli utenti di utilizzare al meglio le loro applicazioni. L'unità LaCie Hard Drive è la soluzione ideale per le applicazioni che utilizzano molte risorse e richiedono l'elaborazione di volumi elevati di dati. Oltre ad essere stabile e sicura, è la scelta ottimale per aumentare lo spazio su disco del PC. L'unità può essere suddivisa in aree specifiche (partizioni) a seconda dei dati oppure utilizzata come un unico volume di grandi dimensioni.



### ■ Caratteristiche

- ❖ Prestazioni professionali
- ❖ Archiviazione, backup e scambio di file
- ❖ Semplice da usare e configurabile in modalità plug & play

## 1.1. Contenuto della confezione



- 1 LaCie Hard Drive
- 2 Alimentatore e cavo dell'adattatore
- 3 Cavo Hi-Speed USB 2.0
- 4 Cavo FireWire 400
- 5 CD-ROM contenente le utility di storage LaCie
- 6 Guida d'installazione rapida

**INFORMAZIONI IMPORTANTI:** conservare sempre la confezione originale. In caso di riparazione o manutenzione, l'unità da riparare deve essere restituita nell'imballaggio originale.

## 1.2. Requisiti minimi di sistema



### Utenti Windows

- ❖ Windows 2000, Windows XP o Windows Vista
- ❖ Pentium da 233 MHz o più potente (o altro processore equivalente)
- ❖ Almeno 128 MB di RAM
- ❖ Porta di interfaccia USB o FireWire 400
- ❖ Connessione a Internet (per scaricare gli aggiornamenti)



### Utenti Mac

- ❖ Mac OS X 10.2.1 o versioni successive
- ❖ G3, G4, G5, Intel Core Duo, o Intel Core 2 Duo
- ❖ Almeno 128 MB di RAM
- ❖ Porta di interfaccia USB o FireWire 400
- ❖ Connessione a Internet (per scaricare gli aggiornamenti)



## 2. Collegamento

Per collegare rapidamente l'unità alla rete di alimentazione e al computer, seguire la procedura descritta di seguito.

Punto 1	<a href="#">2.1. Accensione dell'unità</a>	Pagina 9
Punto 2	<a href="#">2.2. Collegamento del cavo USB 2.0</a> o	Pagina 10
	<a href="#">2.3. Collegamento del cavo FireWire 400</a>	Pagina 11
Punto 3	<a href="#">3. Formattazione e suddivisione in partizioni</a>	Pagina 13

## 2.1. Accensione dell'unità

Il kit con alimentatore comprende due cavi: il primo cavo (A) deve essere collegato all'unità LaCie, mentre il secondo (B) deve essere collegato a una presa elettrica, ad esempio una presa a muro o un dispositivo di protezione da sovraccarichi di corrente.

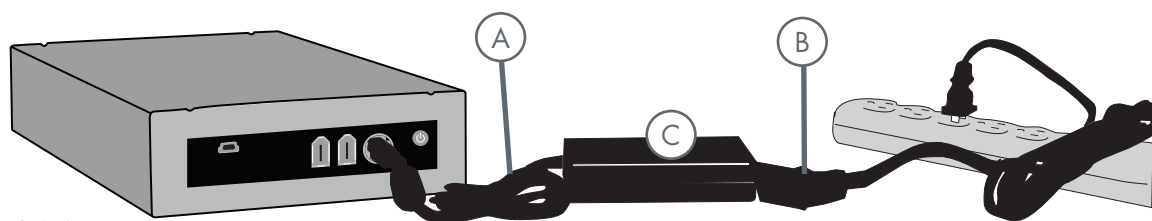


Figura 2.1.A

1. Collegare il cavo A all'unità disco.
2. Collegare il cavo B alla basetta dell'alimentatore (C).
3. Collegare il cavo B a una presa con protezione da sovracorrente o a una presa a muro.
4. Per accendere l'unità premere l'interruttore di alimentazione sul retro dell'unità. Vedere la Figura 2.1.B.

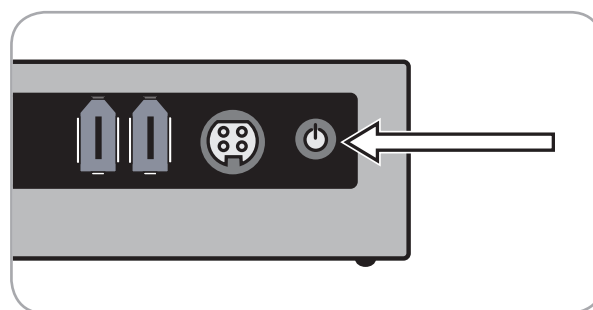


Figura 2.1.B

**ATTENZIONE!** Utilizzare solo l'adattatore CA fornito con l'unità LaCie. Non utilizzare alimentatori di altre unità LaCie o di altri produttori. L'uso di cavi o alimentatori diversi può provocare danni all'unità e rendere nulla la garanzia.

Rimuovere sempre l'adattatore CA prima di spostare l'unità LaCie. La mancata rimozione dell'adattatore può danneggiare l'unità e rendere nulla la garanzia.

**NOTA TECNICA:** l'unità LaCie può essere utilizzata anche all'estero, grazie al trasformatore 100-240 Volt. Per sfruttare questa funzione occorre tuttavia dapprima acquistare un apposito adattatore o cavo. LaCie declina ogni responsabilità per danni all'unità dovuti all'uso di adattatori inadatti. L'uso di un adattatore non approvato da LaCie può rendere nulla la garanzia.

## 2.2. Collegamento del cavo USB 2.0

1. Collegare il cavo di alimentazione (sezione [2.1](#)) e accendere l'unità premendo l'interruttore sul retro dell'unità.
2. Collegare l'estremità grande del cavo USB 2.0 ad una porta USB 2.0 libera sul computer (Figura 2.2.A).
3. Collegare l'estremità più piccola del cavo USB 2.0 alla porta USB 2.0 sul retro dell'unità disco (Figura 2.2.B). Dopo qualche secondo, l'unità disco viene installata nel computer e visualizzata sulla scrivania (utenti Mac) o in Risorse del computer (utenti Windows). Passare alla sezione [3. Formattazione e suddivisione in partizioni](#).

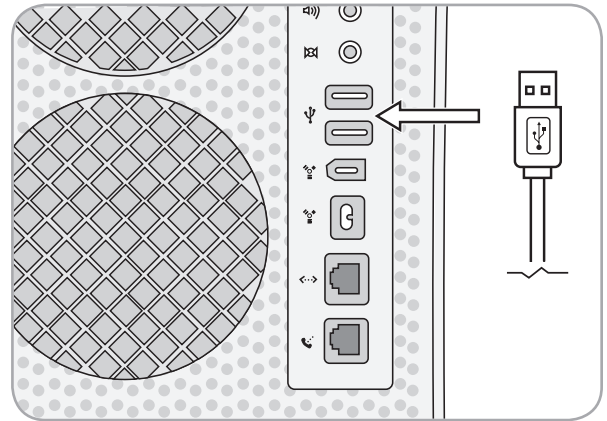


Figura 2.2.A

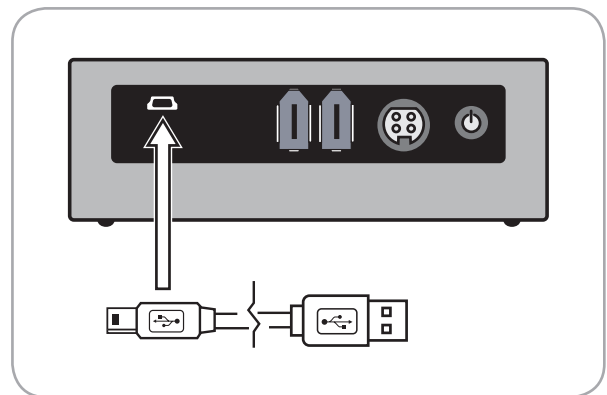


Figura 2.2.B

## 2.3. Collegamento del cavo FireWire 400

1. Collegare il cavo di alimentazione (sezione [2.1](#)) e accendere l'unità premendo l'interruttore sul retro dell'unità.
2. Collegare un'estremità del cavo FireWire a una porta FireWire libera sul computer (Figura 2.3.A).
3. Collegare l'altra estremità del cavo FireWire alla porta FireWire sul retro dell'unità disco (Figura 2.3.B). Dopo qualche secondo, l'unità disco viene installata nel computer e visualizzata sulla scrivania (utenti Mac) o in Risorse del computer (utenti Windows). Passare alla sezione [3. Formattazione e suddivisione in partizioni](#).

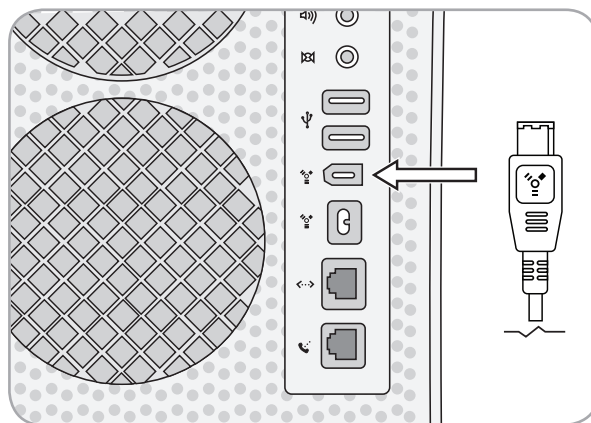


Figura 2.3.A

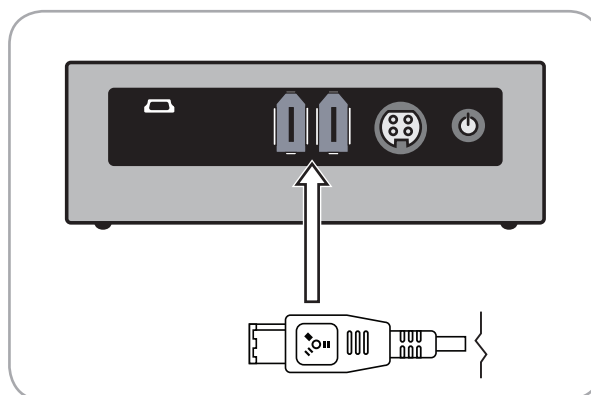


Figura 2.3.B

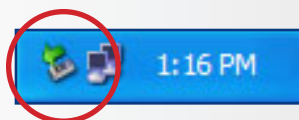
## 2.4. Scollegamento dell'unità LaCie Hard Drive

Le periferiche esterne USB e FireWire dispongono della funzionalità di collegamento "plug & play", ovvero possono essere collegate e rimosse senza arrestare il sistema. Tuttavia, per evitare guasti è opportuno scollegare l'unità LaCie Hard Drive seguendo le informazioni riportate di seguito.



### Utenti Windows

1. Sulla **barra delle applicazioni** (situata nell'angolo in basso a destra dello schermo) fare clic su **Espelli** (rappresentata da una piccola icona verde a forma di freccia sull'unità).
2. Viene visualizzato un messaggio che elenca tutti i dispositivi che possono essere gestiti tramite l'icona Espelli. Generalmente viene visualizzato un messaggio del tipo "Rimozione sicura dell'hardware". Fare clic sull'unità LaCie Hard Drive all'interno di questa finestra.
3. Viene visualizzato il messaggio: "Rimozione sicura dell'hardware" o un altro messaggio equivalente. A questo punto la periferica può essere rimossa senza alcun problema.



**NOTA TECNICA PER GLI UTENTI DI WINDOWS VISTA:** Il sistema operativo può essere configurato per consentire ai dispositivi FireWire di essere disconnessi senza seguire la procedura descritta. LaCie consiglia di disattivare questa funzione. Per ulteriori informazioni, vedere la sezione [5. Diagnostica](#) o il Manuale dell'utente di Windows Vista.



### Utenti Mac

1. Trascinare l'icona dell'unità sull'icona del cestino.
2. L'unità può essere scollegata appena questa icona non è più visibile sulla scrivania.



## 2.5. Passaggio da un'interfaccia a un'altra

Le periferiche esterne FireWire e USB dispongono della funzionalità di collegamento "plug & play", ovvero possono essere collegate e rimosse senza arrestare il sistema. Tuttavia, per evitare guasti è importante smontare l'unità prima di passare a un'altra interfaccia. Per

informazioni sulla procedura di disinstallazione, vedere la sezione 2.4. [Scollegamento dell'unità LaCie Hard Drive](#).

## 3. Formattazione e suddivisione in partizioni

Appena l'unità è stata collegata e viene riconosciuta dal sistema operativo (ad es. Windows 2000/XP/Vista o Mac OS 10.x), è possibile formattare e suddividere l'unità in partizioni. Per poter salvare dati sul disco fisso, è necessario che sia presente un file system e che il disco sia diviso in sezioni che contengano tutti i dati da salvare. Questo processo viene denominato **formattazione**.

### ■ In cosa consiste la formattazione?

Durante la formattazione di un disco, si possono verificare le situazioni seguenti: il sistema operativo cancella tutti i dati del disco, lo esamina per verificare che tutti i settori siano integri, segnala i blocchi danneggiati (ossia quelli graffiati) e crea tabelle interne contenenti gli indirizzi che utilizzerà in seguito per trovare le informazioni di cui ha bisogno. L'unità LaCie Hard Drive viene preformattata in formato FAT-32 (MS-DOS). Per riformattare l'unità, seguire le istruzioni riportate in questa sezione.

### ■ In cosa consiste la suddivisione in partizioni?

È possibile anche dividere l'unità disco in sezioni denominate partizioni. Una partizione è una sezione dello spazio del disco riservata all'archiviazione dei dati, appositamente creata per contenere file e dati. È possibile, ad esempio, creare tre partizioni sull'unità: una partizione per i documenti Office, una per il backup e una terza per i file multimediali. In alternativa, se l'unità viene condivisa con un altro utente della casa o dell'ufficio, è possibile creare una partizione per ogni utente che utilizza l'unità. La suddivisione in partizioni è facoltativa.

### ■ Formati di file system

Esistono essenzialmente tre formati di file system: NTFS, FAT 32 (MS-DOS) e Mac OS Extended (HFS+). Per ulteriori informazioni, vedere la tabella a destra.

**NOTA TECNICA:** L'unità LaCie Hard Drive è preformattata in formato FAT-32 (MS-DOS), ottimizzato per l'utilizzo con Mac e Windows OS. Vedere Formati di file system più avanti per le spiegazioni di altri possibili formati file.

**INFORMAZIONI IMPORTANTI:** la riformattazione cancella tutto il contenuto del disco. Quindi, è necessario effettuare il backup di tutte le informazioni che si desidera proteggere o continuare a usare prima di eseguire la riformattazione.

#### Usare il formato NTFS se...

...Si prevede di utilizzare l'unità solo con Windows 2000, Windows XP o Windows Vista; le prestazioni sono generalmente superiori a quelle che si ottengono con il formato FAT 32. Questo file system è compatibile in sola lettura con Mac OS 10.3 e versioni successive.

#### Usare il formato HFS+ se...


...Se si prevede di utilizzare l'unità solo su Mac, perché questo formato offre prestazioni generalmente migliori rispetto al formato FAT 32. Questo formato di file system NON è compatibile con Windows.

#### Usare il formato FAT 32 (MS-DOS) se...

...Si prevede di utilizzare l'unità sia con Windows e Mac 10.x; oppure se si prevede di condividerla con utenti Windows 2000, XP o Windows Vista. Questo formato consente di trasferire file di dimensioni massime pari a 4 GB.

### 3.1. Formattazione per utenti Windows

La formattazione dell'unità su un computer su cui è in esecuzione Windows 2000, Windows XP o Windows Vista implica effettuare le seguenti operazioni: (1) installare una firma sull'unità e (2) formattare l'unità. Queste operazioni provocano la cancellazione di tutti i dati presenti sul disco.

1. Collegare l'unità al computer tramite la porta di interfaccia.
2. Fare clic con il pulsante destro del mouse su **Risorse del computer** e selezionare **Gestione**.
3. Nella finestra "Gestione del computer" selezionare **Gestione disco** (sotto al gruppo di opzioni **Memorizzazione**). Vedere la Figura 3.1.A.
4. Se viene visualizzata la finestra di dialogo "Inizializzazione e conversione guidata disco", fare clic su **Annulla**.
5. Windows elenca le unità disco collegate e installate nel sistema. Individuare l'unità rappresentata dall'icona . Fare clic con il pulsante destro del mouse sull'icona, quindi selezionare **Inizializza**.
6. Fare clic con il pulsante destro del mouse sulla casella a destra denominata **Non allocata**, quindi selezionare **Nuova partizione...**
7. Nella prima pagina della "Creazione guidata nuova partizione" fare clic su **Avanti**. Vedere la Figura 3.1.B.

■ (continua alla pagina successiva)

**ATTENZIONE!** L'esecuzione delle operazioni descritte provocherà la cancellazione di tutto il contenuto dell'unità disco. È sempre consigliabile effettuare il backup dei dati che si desidera proteggere o continuare a usare prima di eseguire le operazioni descritte.

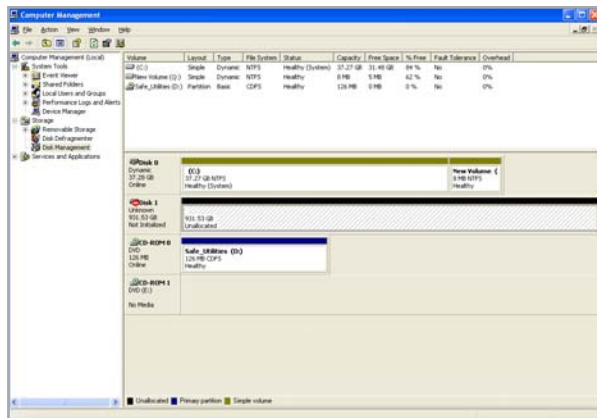


Figura 3.1.A

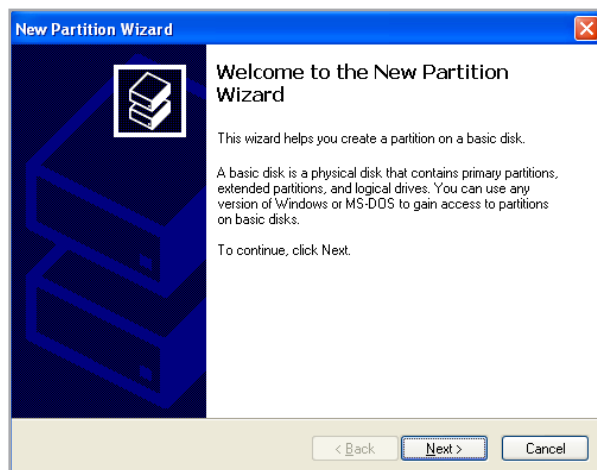


Figura 3.1.B

8. Fare clic su **Avanti**.
9. Fare clic su **Avanti**.
10. Fare clic su **Avanti**.
11. Fare clic su **Avanti**.
12. Nella finestra **Formatta partizione** è possibile scegliere l'opzione **Formattazione veloce**. Vedere la Figura 3.1.C. Questa opzione consente una formattazione molto più veloce, ma Gestione disco non eseguirà il controllo degli errori sull'unità. LaCie consiglia di **NON** selezionare l'opzione **Formattazione veloce**. Fare clic su **Avanti**.

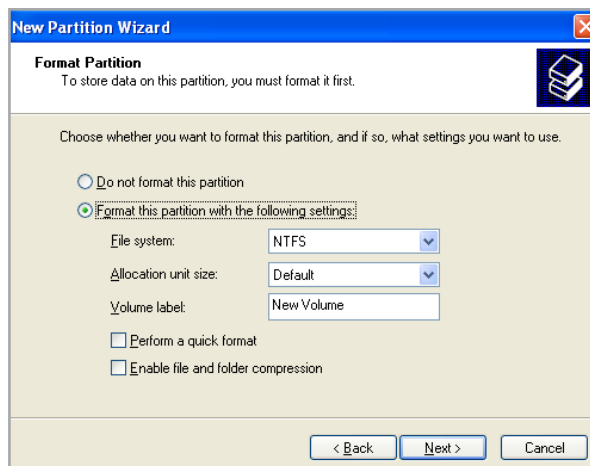


Figura 3.1.C

13. Fare clic su **Fine** per iniziare la formattazione.
14. Gestione disco di Windows formatta e suddivide l'unità in partizione in base alle impostazioni selezionate (Figura 3.1.D.) e visualizza l'unità in **Risorse del computer** quando è pronta all'uso.

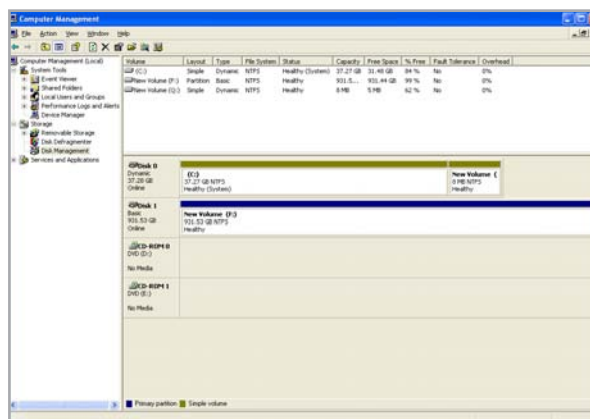


Figura 3.1.D

**INFORMAZIONI IMPORTANTI:** per un'analisi comparativa dettagliata dei formati di file system disponibili, vedere la sezione [3, Formattazione e suddivisione in partizioni](#).



## 3.2. Formattazione dell'unità per Mac

1. Collegare l'unità al computer e accendere l'unità.
2. Selezionare **Utility** nel menu **Vai a** nella barra dei menu **Finder**.
3. Nella cartella **Utility** fare doppio clic su **Utility disco**.
4. Viene visualizzata la schermata **Utility Disco**. Selezionare il volume chiamato **LaCie Hard Drive** dall'elenco di unità disco disponibili sul lato sinistro della finestra.

### Per riformattare l'unità per Windows e Mac:

- a. Selezionare la scheda **Cancella**.
  - b. Selezionare **MS-DOS File System** nel menu **Volume Format** (Formato volume).
  - c. Immettere un nome per il disco verificando che non superi 11 caratteri. Fare clic su **Cancella**. Fare nuovamente clic su **Cancella**.
  - d. Continuare con le operazioni descritte nel paragrafo 5.
5. Selezionare la scheda **Partizione**.
  6. Nel menu **Schema volume**: scegliere il numero di partizioni nelle quali si desidera suddividere il disco (Mac OS 10.x offre l'opzione di suddividere il disco in un massimo di 16 partizioni). Per impostare le dimensioni di ciascuna partizione, usare l'indicatore scorrevole tra le partizioni nell'area **Schema volume**:

■ (continua alla pagina successiva)

**ATTENZIONE!** L'esecuzione delle operazioni descritte provocherà la cancellazione di tutto il contenuto dell'unità disco. È sempre consigliabile effettuare il backup dei dati che si desidera proteggere o continuare a usare prima di eseguire le operazioni descritte.

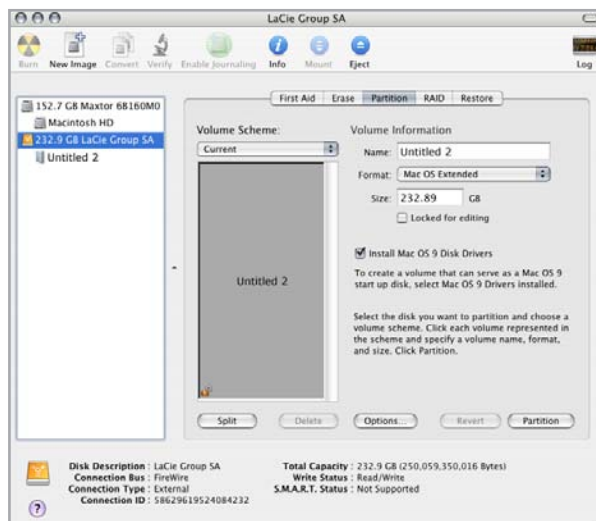


Figura 3.2.

**INFORMAZIONI IMPORTANTI:** per un'analisi comparativa dettagliata dei formati di file system supportati, vedere la sezione [3, Formattazione e suddivisione in partizioni](#).

7. Nella sezione **Informazioni volume** immettere il nome di ciascun volume (partizione), selezionare il formato del volume (Mac OS Extended, Mac OS Standard, UNIX File System o MS-DOS, se sono state eseguite le operazioni descritte nel passaggio 5).
  8. Dopo aver selezionato le opzioni per il volume, fare clic su **Partizione**. Fare nuovamente clic su **Partizione** appena viene visualizzato l'avviso che chiede all'utente se desidera continuare l'operazione.
  9. L'Utility Disco di Mac esegue la formattazione e la suddivisione in partizioni in base alle impostazioni in modo che l'unità possa essere immediatamente utilizzata.
- 

**INFORMAZIONI IMPORTANTI:** Apple consiglia di utilizzare il formato Mac OS Extended se non ci sono motivi specifici per utilizzare UNIX File System (UFS), perché il primo formato è più facile da gestire per gli utenti Mac.

## 4. Informazioni sull'interfaccia e il trasferimento di dati

### 4.1. Connessione USB 2.0

USB è una tecnologia di input/output seriale utilizzata per il collegamento di periferiche a un computer o ad altre periferiche. Hi-Speed USB 2.0, l'ultima implementazione di questo standard, garantisce la larghezza di banda e le velocità di trasferimento dati necessarie per supportare periferiche ad alta velocità come le unità disco fisso, le unità CD/DVD e le videocamere digitali.

#### ■ Cavi USB 2.0

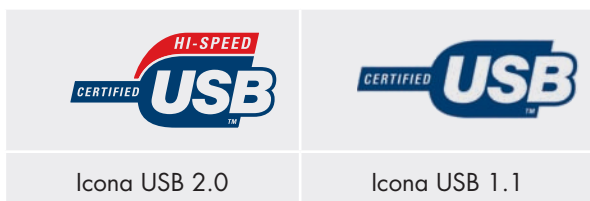
L'unità LaCie viene fornita con un cavo Hi-Speed USB 2.0 omologato per l'interfaccia USB 2.0, che garantisce trasferimenti dati estremamente veloci quando viene collegata a una porta Hi-Speed USB 2.0. Il cavo può essere utilizzato anche per i collegamenti a una porta USB 1.1, tuttavia in questo caso la velocità massima consentita sarà quella corrispondente a questa interfaccia.

#### Cavi e terminazioni USB 2.0



#### ■ Icone USB

Queste icone permettono di identificare facilmente le interfacce USB. Queste icone sono riportate sui cavi USB e vicino alle porte di collegamento di alcuni computer.



## 4.2. Connessione FireWire 400

La tecnologia FireWire 400, conosciuta anche con il nome di IEEE 1394, è una tecnologia di input/output seriale ad alta velocità che consente di collegare periferiche a un computer o altre periferiche. FireWire 800 è l'implementazione del nuovo standard IEEE 1394b.

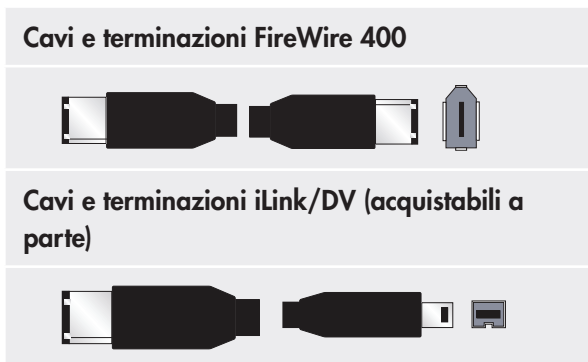
### ■ Icone FireWire

Queste icone permettono di identificare facilmente l'interfaccia FireWire. Queste icone sono riportate sui cavi FireWire e vicino alle porte di collegamento di alcuni computer.



### ■ Cavi FireWire

Esistono due tipi di cavi FireWire 400 in commercio: da 6/6 e 6/4 pin (acquistabili a parte).



### 4.3. Velocità di trasferimento dati

Per trasferimento dei dati si intende il flusso dati richiesto da un'operazione, generalmente per trasferire dati da dispositivi di archiviazione alla memoria RAM del computer o tra dispositivi di archiviazione stessi. È sempre consigliabile attendere il completamento di un trasferimento di dati prima di aprire altre applicazioni sulla stessa porta FireWire o USB 2.0. Sui computer che utilizzano controller FireWire o USB 2.0 non conformi agli standard OHCI (Open Host Controller Interface) si possono verificare occasionalmente dei problemi. Per le altre configurazioni, LaCie non è in grado di garantire un funzionamento corretto al 100%.

In caso di problemi, procedere come segue:

1. Verificare che il cavo FireWire o USB 2.0 sia collegato correttamente a entrambe le estremità ossia che l'unità e il computer siano collegati. Se si utilizza un cavo FireWire o USB 2.0 diverso da quello fornito con l'unità LaCie, verificare che il cavo in questione sia omologato. I cavi forniti con l'unità LaCie sono certificati IEEE 1394 e USB 2.0.
2. Verificare che l'alimentatore e il collegamento di terra siano collegati correttamente.
3. Scollegare il cavo FireWire o USB 2.0 del computer, Attendere 30 secondi, quindi ricollegarlo.

**ATTENZIONE!** Durante il collegamento dei cavi FireWire o USB, prestare attenzione a non formare un anello di periferiche. Poiché le periferiche FireWire e USB non richiedono terminatori, i connettori inutilizzati devono essere lasciati liberi.

**NOTA TECNICA:** Controller - Scheda elettronica ("scheda di controllo") che consente al computer di comunicare o gestire alcune periferiche. Il controller esterno è una scheda di espansione inserita in uno degli slot liberi (PCI e PCMCIA) del PC e consente il collegamento del computer a una periferica (ad esempio unità CD-R/RW, scanner o stampante). Se il computer non è dotato di una scheda di controllo USB, è possibile acquistare un controller esterno presso LaCie. Per ulteriori informazioni, rivolgersi a un rivenditore o all'Assistenza tecnica LaCie (sezione [6, Assistenza tecnica LaCie](#)).

## 5. Diagnostica

Se l'unità LaCie Hard Drive presenta problemi di funzionamento, consultare la seguente lista di controllo per individuare la causa del problema. Se il problema persiste anche dopo aver effettuato tutti i controlli indicati nella lista di controllo riportata in precedenza, verificare l'elenco delle domande frequenti (FAQ) all'indirizzo [www.lacie.com](http://www.lacie.com). Una delle FAQ potrebbe riguardare il problema in oggetto. In alternativa, visitare la pagina dei download che contiene gli aggiornamenti software più recenti.

Per ulteriore assistenza rivolgersi al rivenditore LaCie di zona oppure all'Assistenza tecnica di LaCie. Per ulteriori informazioni, vedere la sezione [6. Assistenza tecnica](#).

### ■ Aggiornamenti della Guida

LaCie si impegna attivamente a fornire ai clienti manuali aggiornati ed esaurienti, con il costante obiettivo di offrire un formato di facile utilizzo che consenta di installare e utilizzare rapidamente le molteplici funzioni dell'unità.

Se la Guida non corrisponde esattamente alla configurazione del prodotto acquistato, visitare il sito Web di LaCie per verificare se esiste una versione più aggiornata.

[www.lacie.com](http://www.lacie.com).

### 5.1. Diagnostica per utenti Windows

Problema	Domanda	Risposta
L'unità non viene riconosciuta dal computer.	L'unità è stata formattata?	Accertarsi che l'unità sia stata formattata correttamente. Per ulteriori informazioni, vedere la sezione <a href="#">3. Formattazione e suddivisione in partizioni</a> .
	Il sistema operativo del computer in uso supporta il file system?	Consultare la documentazione del computer e vedere la sezione <a href="#">3. Formattazione e suddivisione in partizioni</a> .
	<b>Risorse del computer</b> visualizza l'icona relativa all'unità?	In <b>Risorse del computer</b> individuare un'icona e la lettera assegnata all'unità LaCie. Se l'unità non è presente, leggere gli altri suggerimenti di diagnostica per identificare il problema.
	La configurazione del computer soddisfa i requisiti minimi richiesti per l'uso di unità disco esterne?	Per ulteriori informazioni, vedere la sezione <a href="#">1.2. Requisiti minimi di sistema</a> .
	Il cavo di alimentazione è collegato e l'unità è accesa?	Accertarsi che il cavo di alimentazione sia correttamente collegato (come spiegato nella sezione <a href="#">2.1. Accensione dell'unità</a> ), verificare inoltre che l'unità sia stata accesa e controllare che la presa a cui è collegato il cavo di alimentazione funzioni correttamente.
	È stata eseguita la corretta procedura di installazione per l'interfaccia e il sistema operativo specifici?	Rivedere la procedura di installazione descritta nella sezione <a href="#">2.2. Collegamento del cavo USB 2.0</a> .

Problema	Domanda	Risposta
L'unità non viene riconosciuta dal computer.	Le due estremità del cavo USB o FireWire sono correttamente collegate?	Esaminare le due estremità del cavo USB o FireWire e accertarsi che siano correttamente collegate alle rispettive porte. Provare a scollegare il cavo, attendere 10 secondi, quindi ricollegarlo. Se l'unità non viene ancora riconosciuta, riavviare il computer e riprovare.
	C'è un conflitto con altri driver o periferiche?	Per ulteriori informazioni, rivolgersi all'Assistenza tecnica LaCie.
L'unità funziona lentamente.	Ci sono altri dispositivi USB o FireWire collegati alla stessa porta o allo stesso hub?	Scollegare tutte le altre periferiche USB o FireWire e controllare se le prestazioni dell'unità migliorano.
	L'unità è collegata tramite FireWire a un computer con Windows Vista?	Windows Vista include una funzione che consente di scollegare l'unità LaCie dal computer senza utilizzare l'icona Rimozione sicura dell'hardware sulla barra delle applicazioni. Questa funzione disattiva la cache di lettura e scrittura sul disco, riducendo conseguentemente le prestazioni dell'unità. <ol style="list-style-type: none"> <li>1. Fare clic con il pulsante destro del mouse sull'unità LaCie in <b>Risorse del computer</b>, quindi selezionare <b>Proprietà</b>.</li> <li>2. Selezionare la scheda <b>Criteri</b>.</li> <li>3. Selezionare <b>Ottimizza prestazioni</b>. Si dovrebbe notare un miglioramento delle prestazioni dell'unità. Seguire le istruzioni riportate nella sezione <a href="#">2.4</a>, per scollegare l'unità dal computer.</li> </ol>
L'unità è lenta pur essendo stata collegata all'interfaccia Hi-Speed USB 2.0.	L'unità è collegata a una porta USB 1.1 del computer oppure a un hub USB 1.1?	Se l'unità è collegata a una porta o a un hub USB 1.1, si tratta di un comportamento normale. Le periferiche Hi-Speed USB 2.0 garantiscono le prestazioni tipiche di questa interfaccia solo se sono collegate direttamente a una porta o a un hub Hi-Speed USB 2.0. In caso contrario, funziona alle velocità di trasferimento dati USB 1.1.
	L'unità è collegata a una porta Hi-Speed USB 2.0 del computer?	Verificare che i driver Hi-Speed USB 2.0 per la scheda bus host e la periferica siano stati installati correttamente. In caso di dubbi, disinstallare i driver e ripetere l'installazione.
	Il computer o il sistema operativo supporta l'interfaccia Hi-Speed USB 2.0?	Per ulteriori informazioni, vedere la sezione <a href="#">1.2. Requisiti minimi di sistema</a> .
	È stato utilizzato un cavo Hi-Speed USB 2.0 certificato per il collegamento dell'unità?	Verificare che il cavo utilizzato sia omologato. Il cavo Hi-Speed USB 2.0 fornito con l'unità LaCie è stato omologato e sottoposto a test per verificarne la conformità agli standard USB.
La ventola del sistema non funziona.	Non tutti i modelli sono dotati di una ventola. Per stabilire se è presente una ventola, consultare la scheda tecnica del prodotto sul sito Web di LaCie all'indirizzo <a href="http://www.lacie.com">www.lacie.com</a> . Se l'unità è dotata di ventola, verificare che la presa a muro funzioni, controllare il cavo di alimentazione oppure provare a collegare il sistema a una presa diversa. La ventola dell'unità LaCie Hard Drive non è sempre attiva, ma si accende solo a temperature specifiche.	

## 5.2. Diagnostica per utenti Mac

Problema	Domanda	Risposta
L'unità non viene riconosciuta dal computer.	L'icona corrispondente all'unità è presente sulla scrivania?	Sulla scrivania deve essere presente un'icona relativa all'unità. Se l'unità non è presente, leggere gli altri suggerimenti di diagnostica per identificare il problema.
	La configurazione del computer soddisfa i requisiti minimi richiesti per l'uso di unità disco esterne?	Per ulteriori informazioni, vedere la sezione <a href="#">1.2. Requisiti minimi di sistema</a> .
	È stata eseguita la corretta procedura di installazione per l'interfaccia e il sistema operativo specifici?	Rivedere la procedura di installazione descritta nella sezione <a href="#">2.2. Collegamento del cavo USB 2.0</a> .
	Le due estremità del cavo USB o FireWire sono correttamente collegate?	Esaminare le due estremità del cavo USB o FireWire e accertarsi che siano correttamente collegate alle rispettive porte. Provare a scollegare il cavo, attendere 10 secondi, quindi ricollegarlo. Se l'unità non viene ancora riconosciuta, riavviare il computer e riprovare.
	Il driver FireWire o USB è stato installato correttamente e abilitato?	Aprire <b>Profilo del sistema Mac</b> e selezionare la scheda <b>Periferiche e volumi</b> . Se la periferica non è presente nell'elenco, ispezionare nuovamente i cavi e provare a seguire le altre istruzioni riportate in questa sezione.
	C'è un conflitto con altri driver o periferiche?	Per ulteriori informazioni, rivolgersi all'Assistenza tecnica LaCie.
	L'unità è stata formattata?	Accertarsi che l'unità sia stata formattata correttamente. Per ulteriori informazioni, vedere la sezione <a href="#">3. Formattazione e suddivisione in partizioni</a> .
	Il sistema operativo del computer in uso supporta il file system?	Consultare la documentazione del computer e vedere la sezione <a href="#">3. Formattazione e suddivisione in partizioni</a> .
Messaggi di errore in Mac OS 10.x.	Viene visualizzato il messaggio "Errore -50" durante la copia di un volume formattato con FAT 32?	Durante la copia di file o cartelle da un volume Mac OS 10.x a FAT 32, è possibile che i nomi di file con alcuni caratteri non vengano copiati. Questi caratteri comprendono, tra l'altro: ? < > / \ : Verificare i file e le cartelle per accertarsi che questi tipi di caratteri non siano stati utilizzati.
	Viene visualizzato un messaggio di errore che segnalava la disconnessione dell'unità dopo la disattivazione della modalità di ibernazione?	Ignorare il messaggio. L'unità verrà installata nuovamente sulla scrivania. Le unità LaCie risparmiano energia riducendo la velocità quando viene attivata la modalità di ibernazione. Quando viene disattivata la modalità di ibernazione, l'unità non ha tempo a sufficienza per aumentare la velocità.
L'unità funziona lentamente.	Ci sono altre periferiche USB collegate alla stessa porta o allo stesso hub?	Scollegare tutte le altre periferiche USB o FireWire e controllare se le prestazioni dell'unità migliorano.



Problema	Domanda	Risposta
L'unità è lenta pur essendo stata collegata all'interfaccia Hi-Speed USB 2.0.	Si sta utilizzando Mac OS 9.x?	Apple non supporta lo standard Hi-Speed USB 2.0 in Mac OS 9.x. Saranno quindi garantite solo le velocità di trasferimento dati previste dallo standard USB originale.
	Si sta utilizzando Mac OS 10.x?	Tutti i computer Apple hanno porte Hi-Speed USB 2.0 native incorporate.  Per ottenere velocità di trasferimento equivalenti a quelle dell'interfaccia Hi-Speed USB 2.0, gli utenti Mac OS 10.0 e 10.1 devono aggiungere una scheda PCI o PC Hi-Speed USB 2.0 al computer e installare Mac OS 10.2 o versioni successive.
	L'unità è collegata a una porta USB 1.1 del computer oppure a un hub USB 1.1?	Se l'unità è collegata a una porta o a un hub USB 1.1, si tratta di un comportamento normale. Le periferiche Hi-Speed USB 2.0 garantiscono le prestazioni tipiche di questa interfaccia solo se sono collegate direttamente a una porta o a un hub Hi-Speed USB 2.0. In caso contrario, funziona alle velocità di trasferimento dati USB 1.1.
	L'unità è collegata a una porta Hi-Speed USB 2.0 del computer?	Verificare che i driver Hi-Speed USB 2.0 per la scheda bus host e la periferica siano stati installati correttamente. In caso di dubbi, disinstallare i driver e ripetere l'installazione.
	Il computer o il sistema operativo supporta l'interfaccia Hi-Speed USB 2.0?	Per ulteriori informazioni, vedere la sezione <a href="#">1.2. Requisiti minimi di sistema</a> .
La ventola del sistema non funziona.	Non tutti i modelli sono dotati di una ventola. Per stabilire se è presente una ventola, consultare la scheda tecnica del prodotto sul sito Web di LaCie all'indirizzo <a href="http://www.lacie.com">www.lacie.com</a> . Se l'unità è dotata di ventola, verificare che la presa a muro funzioni, controllare il cavo di alimentazione oppure provare a collegare il sistema a una presa diversa. La ventola dell'unità LaCie Hard Drive non è sempre attiva, ma si accende solo a temperature specifiche.	

## 6. Assistenza tecnica

### ■ Prima di rivolgersi all'Assistenza tecnica

1. Leggere la Guida per l'utente e prendere visione della sezione Diagnostica.
2. Tentare di identificare il problema. Se possibile, fare in modo che l'unità sia l'unica periferica esterna del computer e assicurarsi che tutti i cavi siano stati collegati saldamente e in modo corretto.

Se il problema persiste dopo aver effettuato tutti i controlli descritti nella sezione Diagnostica, rivolgersi all'Assistenza tecnica LaCie a uno dei recapiti riportati

a pagina 26. Prima di chiamare, sedersi davanti al computer e prendere nota delle seguenti informazioni:

- ❖ Il numero di serie dell'unità LaCie
- ❖ Sistema operativo e relativa versione
- ❖ Marca e modello del computer
- ❖ Quantità di memoria del computer
- ❖ Nomi delle altre periferiche installate nel computer, compresi eventuali masterizzatori di CD/DVD

### ■ Informazioni da includere nel messaggio e-mail

Informazioni	Dove trovare le informazioni
1. Numero di serie di LaCie Hard Drive	Riportato sull'etichetta affissa sul retro dell'unità o sulla confezione originale
2. Formato del file system di LaCie Hard Drive	<b>Utenti Mac:</b> selezionare l'icona dell'unità sulla scrivania, quindi premere Command + I. <b>Utenti Windows:</b> fare clic con il pulsante destro del mouse sull'icona dell'unità, quindi scegliere <b>Proprietà</b> .
3. Modello del Mac/PC	<b>Utenti Mac:</b> fare clic sull'icona Apple nella barra dei menu e selezionare <b>Info su questo Mac</b> . <b>Utenti Windows:</b> fare clic con il pulsante destro del mouse su <b>Risorse del computer</b> , quindi selezionare <b>Proprietà &gt; Generale</b> .
4. Versione del sistema operativo	
5. Velocità del processore	
6. Memoria del computer	
7. I marchi e i modelli delle periferiche interne/esterne installate nel computer	<b>Utenti Mac:</b> fare clic sull'icona Apple nella barra del menu Finder e selezionare <b>Info su questo Mac</b> . Selezionare <b>Ulteriori informazioni...</b> Viene visualizzato l'elenco Profilo del sistema Mac che elenca tutte le periferiche interne ed esterne installate nel computer. <b>Utenti Windows:</b> fare clic con il pulsante destro del mouse su <b>Risorse del Computer</b> , quindi selezionare <b>Proprietà &gt; Hardware</b>

## 6.1. Indirizzi dei centri di Assistenza tecnica LaCie

Asia, Singapore e Hong Kong Contatti: <a href="http://www.lacie.com/asia/contact/">http://www.lacie.com/asia/contact/</a>	Australia Contatti: <a href="http://www.lacie.com/au/contact/">http://www.lacie.com/au/contact/</a>
Belgio Contatti: <a href="http://www.lacie.com/be/contact/">http://www.lacie.com/be/contact/</a> (francese)	Canada Contatti: <a href="http://www.lacie.com/ca/en/contact/">http://www.lacie.com/ca/en/contact/</a> (inglese)
Danimarca Contatti: <a href="http://www.lacie.com/dk/contact/">http://www.lacie.com/dk/contact/</a>	Finlandia Contatti: <a href="http://www.lacie.com/fi/contact/">http://www.lacie.com/fi/contact/</a>
Francia Contatti: <a href="http://www.lacie.com/fr/contact/">http://www.lacie.com/fr/contact/</a>	Germania Contatti: <a href="http://www.lacie.com/de/contact/">http://www.lacie.com/de/contact/</a>
Italia Contatti: <a href="http://www.lacie.com/it/contact/">http://www.lacie.com/it/contact/</a>	Giappone Contatti: <a href="http://www.lacie.com/jp/contact/">http://www.lacie.com/jp/contact/</a>
Olanda Contatti: <a href="http://www.lacie.com/nl/contact/">http://www.lacie.com/nl/contact/</a>	Norvegia Contatti: <a href="http://www.lacie.com/no/contact/">http://www.lacie.com/no/contact/</a>
Spagna Contatti: <a href="http://www.lacie.com/es/contact/">http://www.lacie.com/es/contact/</a>	Svezia Contatti: <a href="http://www.lacie.com/se/contact/">http://www.lacie.com/se/contact/</a>
Svizzera Contatti: <a href="http://www.lacie.com/chfr/contact/">http://www.lacie.com/chfr/contact/</a> (francese)	Regno Unito Contatti: <a href="http://www.lacie.com/uk/contact/">http://www.lacie.com/uk/contact/</a>
Irlanda Contatti: <a href="http://www.lacie.com/ie/contact/">http://www.lacie.com/ie/contact/</a>	USA Contatti: <a href="http://www.lacie.com/contact/">http://www.lacie.com/contact/</a>
LaCie International Contatti: <a href="http://www.lacie.com/intl/contact/">http://www.lacie.com/intl/contact/</a>	

## 7. Garanzia

LaCie garantisce che l'unità è esente da difetti di materiali e lavorazione, in condizioni di utilizzo normali, per il periodo indicato nel certificato di garanzia. Qualora vengano notificati difetti durante il periodo di garanzia, LaCie provvederà, a sua discrezione, alla riparazione o alla sostituzione dell'unità difettosa. La garanzia non sarà valida qualora:

- ❖ L'unità venga impiegata o immagazzinata in condizioni anomale o sottoposta a interventi di manutenzione impropri.
- ❖ Vengano effettuate riparazioni, modifiche o alterazioni non espressamente autorizzate per iscritto da LaCie.
- ❖ L'unità venga usata e conservata in modo improprio, venga colpita da un fulmine, subisca danni dovuti a guasti elettrici, venga confezionata in modo inadeguato o subisca incidenti.
- ❖ L'unità non sia stata installata correttamente.
- ❖ L'etichetta con il numero di serie dell'unità sia danneggiata o mancante.
- ❖ Il componente difettoso sia una parte di ricambio, come un cassetto, ecc.
- ❖ Il sigillo di garanzia sul casing dell'unità sia rotto.

LaCie e i suoi fornitori non rispondono di perdite

di dati durante l'utilizzo della presente unità, né di altri problemi causati di conseguenza.

LaCie non risponde in nessuna circostanza di danni diretti, speciali o derivati, tra cui: danni o perdita di beni o attrezzature, perdita di utili o entrate, spese di sostituzione di beni o spese o disagi causati da interruzione di servizi.

LaCie non garantisce in nessuna circostanza il recupero o il ripristino dei dati in caso di danni o perdita riconducibili all'uso dell'unità LaCie.

In nessuna circostanza il rimborso eventuale potrà superare il prezzo di acquisto dell'unità.

Per richiedere interventi in garanzia, rivolgersi all'Assistenza tecnica LaCie. Oltre al numero di serie del prodotto LaCie, è possibile che sia necessario anche esibire lo scontrino o la fattura di acquisto per comprovare che l'unità è in garanzia.

Le unità restituite a LaCie devono essere accuratamente imballate nella confezione originale e inviate mediante corriere con spese prepagate.

**INFORMAZIONI IMPORTANTI:** è possibile anche registrarsi gratuitamente al Servizio di assistenza tecnica LaCie all'indirizzo: [www.lacie.com/register](http://www.lacie.com/register).