



Versione 3.0

INDICE

MULTILINK™	1
1.0 QUALI SONO I REQUISITI PER L'UTILIZZO DI MULTILINK?	2
1.1 Collegamento di computer host, UPS e client target	2
1.1.1 Fonte notifica di base MultiLink.....	2
1.1.2 Collegamento seriale o SNMP.....	2
1.1.3 Chiusura contatto	2
1.2 Requisiti per l'installazione di MultiLink.....	3
2.0 INSTALLAZIONE DEL SOFTWARE	4
2.1 Prima di installare MultiLink	4
2.1.1 Upgrade o reinstallazione di MultiLink	4
2.1.2 Installazioni multiple.....	4
2.2 Avvio dell'installazione.....	5
2.2.1 Specificare la directory di installazione	6
2.2.2 Specificare il metodo di monitoraggio dell'UPS	7
2.2.3 Selezione della connessione – porta seriale o rete	7
2.2.4 Limita o concedi l'accesso alle impostazioni di configurazione	10
2.3 Visualizzazione delle impostazioni e installazione del software	10
2.4 Controllo delle autorizzazioni per utenti multipli, se richiesto	10
2.5 Avvio di Viewer MultiLink.....	10
3.0 PANORAMICA – VIEWER MULTILINK	11
3.1 Caratteristiche MultiLink	12
4.0 CONFIGURAZIONE MULTILINK PER IL PROPRIO SISTEMA	13
4.1 Utilizzo delle voci di menu MultiLink.....	14
4.1.1 Menu MultiLink – Save Event Configuration (Salva configurazione evento)	14
4.1.2 Menu MultiLink – Service (Servizio)	14
4.1.3 Menu MultiLink – Exit (Esci)	14
4.2 Configurazione delle proprietà UPS – Scheda Overview (Panoramica)	15
4.2.1 Utilizzo della funzione Reconnect (Ricollega).....	15
4.2.2 Controllo opzioni Control UPS (Controllo UPS).....	15
4.2.3 Proprietà – Scheda Setup (Impostazione).....	16
4.2.4 Proprietà – Scheda UPS Settings (Impostazioni UPS)	18
4.2.5 Proprietà – Scheda Clients (Client)	19
4.2.6 Proprietà – Scheda Data Logging (Registrazione dati)	21
4.3 Configurazione – Menu Configure (Configura).....	22
4.3.1 Sotto-cartella Device List (Elenco dispositivi).....	22
4.3.2 Fonte evento MultiLink	22
4.3.3 Menu Configure (Configura) – Edit My Device List (Modifica elenco dispositivi)	23
4.3.4 Menu Configure (Configura) – Edit Network Device List (Modifica elenco dispositivi di rete).....	24
4.3.5 Menu Configure (Configura) – Modem.....	27
4.3.6 Menu Configure (Configura) – Local Password (Password locale).....	28
4.3.7 Menu Configure (Configura) – Upgrade License (Licenza di upgrade)	29

4.4	Configurazione – Scheda Event Configuration (Configurazione evento)	30
4.4.1	Panoramica della configurazione azioni evento	30
4.4.2	Azioni evento – Notify (Notifica)	32
4.4.3	Azioni evento – E-mail	34
4.4.4	Azioni evento – Page (Servizio cercapersone)	36
4.4.5	Modifica parametri E-Mail/Cercapersone – Rubrica	38
4.4.6	Modifica parametri E-Mail/Cercapersone – Servizi	40
4.4.7	Azioni evento – Shutdown (Arresto)	42
4.4.8	Azioni evento – Command (Comando)	43
4.4.9	Azioni evento – Log (Registrazione)	44
4.4.10	Azioni evento – Silence Alarm (Silenzia allarme)	45
4.5	Test risposte agli eventi	46
4.6	Disabilitazione evento	47
4.7	Disabilitazione azione	48
5.0	ATTIVAZIONE MULTILINK	49
5.1	Avvio o arresto del servizio MultiLink	49
5.2	Utilizzo delle opzioni di controllo UPS – collegamento SNMP e seriale	50
5.2.1	Diagnostica – Test batteria	50
5.2.2	Controllo uscita – Controllo uscita UPS	50
5.2.3	Allarme acustico UPS – Silenzia allarme	50
5.3	Utilizzo UPS Control (Controllo UPS) – Contact Closure (Chiusura contatto)	51
6.0	ACCORDO DI LICENZA DEL PROGRAMMA SOFTWARE LIEBERT	52
	APPENDICE A - COME ORDINARE I COMPONENTI ALLA LIEBERT	54

TABELLE

Tabella 1	Metodo di comunicazione in base al modello UPS	2
Tabella 2	Funzioni disponibili in base al tipo di collegamento	12
Tabella 3	Azioni disponibili per la configurazione	30
Tabella 4	Cavi di connessione UPS e computer	54
Tabella 5	Software MultiLink su CD-ROM	54
Tabella 6	Licenze di arresto rete MultiLink	54
Tabella 7	Licenza di amministrazione di rete MultiLink	54

Manuale dell'utente per la versione 3.0**Liebert® Corporation**

Liebert Corporation	Liebert Europa	Liebert Asia
1050 Dearborn Drive P.O. Box 29186 Columbus, Ohio 43229 Ufficio Vendite Tel: 1 800 877 9222 FAX: 1 614 841 6022 Servizio di assistenza tecnica Tel: 1 800 222 5877 FAX: 1 614 841 5471 E-mail: monitoring@liebert.com	Via G. Rossini, 6 20098 S. Giuliano Milanese Milano Italia Ufficio Vendite Tel: 39 02 982501 FAX: 39 02 9844633 Servizio di assistenza tecnica Tel: 39 02 98250324 FAX: 39 02 98250342 E-mail: soft.m2t@liebert-hiross.com	23/F, Allied Kajima Bldg. 138 Gloucester Road Wanchai Hong Kong Tel: 852 2 572 2201 FAX: 852 2 831 0114
Sito Web Liebert: http://www.liebert.com Sito Web MultiLink: http://multilink.liebert.com		

SLI-53625 (12 luglio 2001)

QUALI SONO I REQUISITI PER L'UTILIZZO DI MULTILINK?

Per informazioni sui sistemi attualmente supportati visitare il sito Web Liebert <http://multilink.liebert.com>. Il sito Web offre sempre le informazioni più dettagliate e aggiornate sui requisiti del sistema.

Collegamento di computer host, UPS e client target

È possibile collegare un computer host a un UPS e a computer client target in innumerevoli modi. I collegamenti e le configurazioni MultiLink dipendono esclusivamente dal modello UPS, dalle opzioni installate e dalle licenze di upgrade.

1. Ethernet/Intranet/Internet – protocollo SNMP e indirizzi IP
2. Qualsiasi combinazione dei suddetti collegamenti, inclusa una rete locale (Local Area Network, LAN) o rete geografica (Wide Area Network, WAN)
3. Comunicazioni seriali – collegamento diretto via cavo tra UPS e computer
4. Chiusura di contatto – collegamento diretto via cavo tra UPS e computer

Fonte notifica di base MultiLink

È possibile impostare i computer in rete, LAN o WAN, in modo da ricevere notifiche da parte di un altro computer configurato per monitorare l'UPS che alimenta la rete. Per questi computer selezionare, durante il setup, il tipo di collegamento **Fonte notifica di base MultiLink**. Questa funzione richiede una Licenza per lo spegnimento della rete MultiLink (vedi **Tabella 6**).

Questi computer devono avere MultiLink in esecuzione. Su questi computer MultiLink non comunica direttamente con un UPS, ma con un MultiLink installation su un altro computer. È necessario che questo computer host sia stato configurato per comunicare con l'UPS come **UPS seriale**, **SNMP** oppure **Chiusura contatto**, così come descritto nel seguente paragrafo.

Collegamento seriale o SNMP

Le comunicazioni seriali e SNMP consentono di sfruttare al meglio le caratteristiche MultiLink. Le comunicazioni Chiusura contatto offrono solo le funzioni di base. Nella seguente tabella sono riportati i metodi di comunicazione disponibili con i modelli UPS Liebert selezionati:

Tabella 1 Metodo di comunicazione in base al modello UPS

Modello UPS	Locale		Rete	
	Chiusura contatto	UPS seriale	Fonte notifica base MultiLink	SNMP
Seriale/SNMP oppure Chiusura contatto:				
Nfinity	✓	✓	✓	✓ *
UPStation GXT	✓	✓	✓	✓ *
UPStation GXT 2U	✓	✓	✓	✓ *
PowerSure Interactive (PSI)	✓	✓	✓	✓ *
Solo Chiusura contatto:				
PowerSure ProActive	✓	No	✓	No
PowerSure Personal	✓	No	✓	No
Tutti gli altri modelli UPS Liebert	✓	No	✓	No

* Disponibile in caso di UPS con scheda SNMP, quale ad es. scheda SNMP Intellislot/Web

Chiusura contatto

In MultiLink, la Chiusura contatto supporta esclusivamente tre eventi relativi all'UPS:

- Funzionamento a batteria dell'UPS
- Batteria scarica
- Interruzione del funzionamento a batteria dell'UPS (Normale)

Per questi tre eventi, questo collegamento supporta numerose azioni MultiLink, quali invio notifiche pop-up, e-mail e messaggi cercapersone, attivazione opzioni linea di comando, esecuzione di arresto normale e registrazione di tutti gli eventi.

Requisiti per l'installazione di MultiLink

Prima di dare avvio all'installazione, rileggere i presenti requisiti e seguire le fasi da 1 a 3, riportate qui di seguito.

Il potenziale utente deve essere in possesso di:

- Software MultiLink, scaricabile dal sito Web MultiLink di Liebert:
<http://multilink.liebert.com>
Per maggiori informazioni, visitare il sito Web oppure contattare il rappresentante, il rivenditore o il distributore Liebert di zona.
- Il presente manuale (scaricabile dal sito Eeb Liebert).
- Un UPS Liebert collegato a un computer.
- Per i requisiti specifici di diversi sistemi operativi, vedere il sito Web MultiLink di Liebert, <http://multilink.liebert.com>.
- Un collegamento di comunicazione tra l'UPS e il computer.
 - Ethernet, Internet o Intranet, utilizzando il protocollo SNMP e gli indirizzi IP
OPPURE
 - Un cavo seriale speciale, disponibile presso Liebert oppure da creare in base alle istruzioni riportate sul sito Web MultiLink di Liebert, <http://multilink.liebert.com>, e una porta seriale disponibile sul computer protetto da UPS (vedi sito Web MultiLink di Liebert, <http://multilink.liebert.com>).
- Con una scheda SNMP nell'UPS, una porta IP disponibile, 161 e 162 oppure porte 3027 e 3029 riservate a Liebert, a seconda del proprio sistema operativo e della configurazione (vedere il sito Web MultiLink di Liebert, <http://multilink.liebert.com>).
- Connettività TCP/IP attraverso la rete, se l'UPS è dotato di scheda SNMP oppure se MultiLink monitora o comunica con più di un UPS o computer.

Prima di dare avvio all'installazione:

1. Verificare, tramite l'Amministratore di sistema, l'opportunità di procedere alla disabilitazione di alcuni software di rete (vedere il sito Web MultiLink di Liebert, <http://multilink.liebert.com>).
2. Per un collegamento della porta seriale all'UPS è necessario acquistare o creare un cavo personalizzato. MultiLink NON funziona correttamente se è collegato all'UPS tramite cavo seriale tradizionale.
 - È possibile acquistare il cavo contattando il rappresentante, il rivenditore o il distributore Liebert di zona.
 - Per creare un cavo, vedere il sito Web MultiLink di Liebert, <http://multilink.liebert.com>.
3. Nel caso di configurazioni in cui la fonte degli eventi debba essere un UPS dotato di agente SNMP, accertarsi di includere nell'elenco dei destinatari della procedura di interruzione dell'agente SNMP l'indirizzo IP dei computer su cui si installerà MultiLink. Questo consente di accelerare le notifiche delle condizioni dell'UPS al computer.

INSTALLAZIONE DEL SOFTWARE

Per installare MultiLink seguire le presenti istruzioni. Accertarsi di aver letto ogni annotazione sull'upgrade o sulla reinstallazione e installazioni multiple, ove applicabili. Alcune fasi variano a seconda del sistema operativo. Per maggiori informazioni, vedi il sito Web MultiLink di Liebert, <http://multilink.liebert.com>.

Prima di installare MultiLink

Upgrade o reinstallazione di MultiLink

Se si intende preservare la propria configurazione MultiLink durante l'upgrade o la reinstallazione di MultiLink, installare senza rimuovere l'attuale installazione di MultiLink. I file di configurazione verranno incorporati in una nuova directory. La presente fase varia nel caso di alcuni sistemi operativi. Vedi il sito Web MultiLink di Liebert, <http://multilink.liebert.com>.

Installazioni multiple

Nel caso di installazioni identiche su più computer, l'Amministratore di sistema installa MultiLink su un solo computer, configura detto computer e utilizza queste impostazioni per le successive installazioni sugli altri computer.

Per le installazioni identiche è necessario che i computer utilizzino lo stesso sistema operativo dell'installazione originale e la stessa versione di MultiLink.

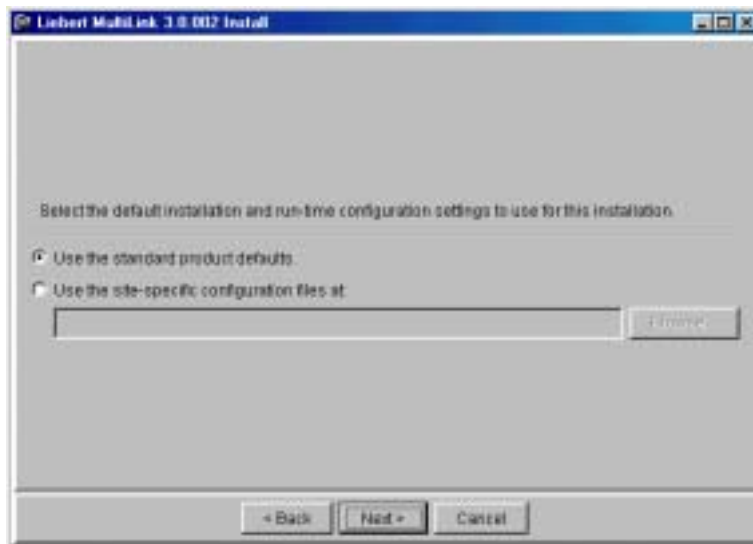
1. Installare MultiLink su un solo computer come descritto in **Avvio dell'installazione**, seguire poi queste fasi prima di passare alle installazioni successive:
 - a. Fare una copia della distribuzione MultiLink in una posizione comune accessibile agli Amministratori di sistema che intendano installare MultiLink su computer simili.
 - b. In questa posizione comune, creare una sub-directory in cui collocare i file di configurazione ottenuti dall'installazione iniziale. Questa nuova sub-directory può avere un nome qualsiasi, tuttavia l'utilizzo del nome **site_cfg** semplifica le installazioni successive consentendo il rilevamento automatico dei file di configurazione.
 - c. Copiare i file di configurazione (nella sub-directory **cfg**) dall'installazione iniziale nella sub-directory creata nella **Fase b**.
2. Passare alle installazioni successive come descritto in **Avvio dell'installazione**, avviando ciascuna installazione dalla posizione comune descritta nella suddetta **Fase a**.

Avvio dell'installazione

- Eseguire il file di installazione.
- Una volta visualizzata la schermata di Benvenuto, leggere la licenza del software MultiLink Liebert e gli accordi di licenza Java. Se non si accettano i termini e le condizioni, annullare l'installazione.

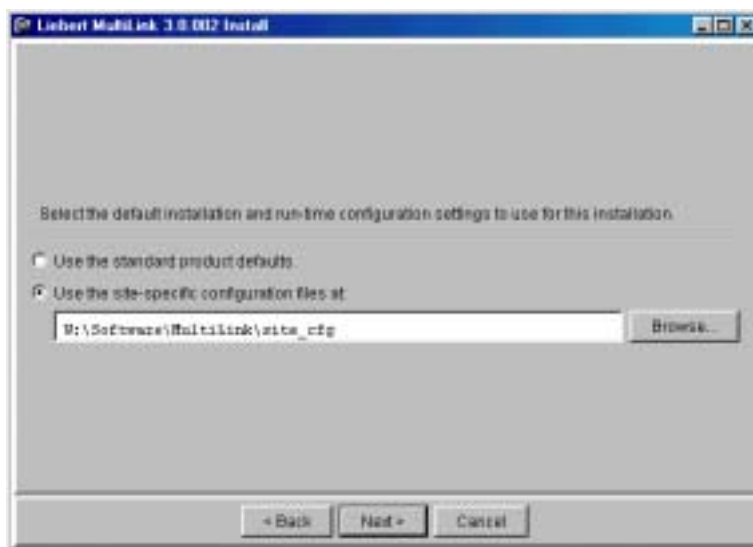
Installazione su un singolo computer (oppure Installazione iniziale)

- Per l'installazione iniziale di MultiLink oppure per l'installazione su un singolo computer, selezionare **Utilizza le impostazioni predefinite del prodotto standard (Use the standard product defaults)**, riportate qui sotto. (In seguito sarà possibile modificare dette impostazioni predefinite.)



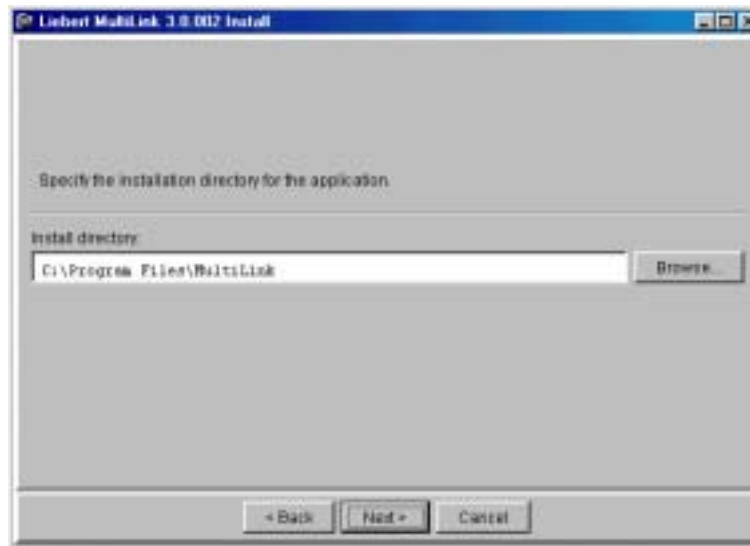
Installazioni successive

- Per le installazioni successive, selezionare **Utilizza i file di configurazione specifica del sito in (Use the site-specific configuration files at)** (sub-directory creata nella **Fase b** in **Installazioni multiple**), come riportato qui di seguito. La casella di testo deve visualizzare il percorso completo dei file di configurazione – **site_cfg** oppure altra directory specificata dall'Amministratore di sistema. È possibile immettere manualmente la sub-directory oppure trovarla utilizzando il pulsante **Browse** (Sfoglia).



Specificare la directory di installazione

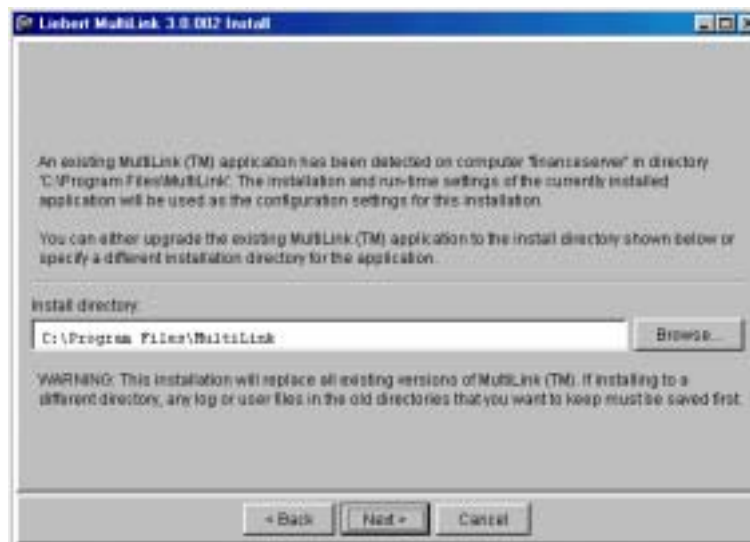
Il programma chiede se si intende installare i file di applicazione nella posizione predefinita, **MultiLink**, oppure in un'altra posizione. La presente fase varia nel caso di alcuni sistemi operativi. Vedi il sito Web MultiLink di Liebert, <http://multilink.liebert.com>.



Upgrade o reinstallazione

- Se si sta eseguendo l'upgrade o la reinstallazione di MultiLink, viene rilevata la versione corrente e MultiLink immetterà i file di configurazione esistenti in una nuova installazione, by-passando alcune fasi richieste nel caso di installazione iniziale.

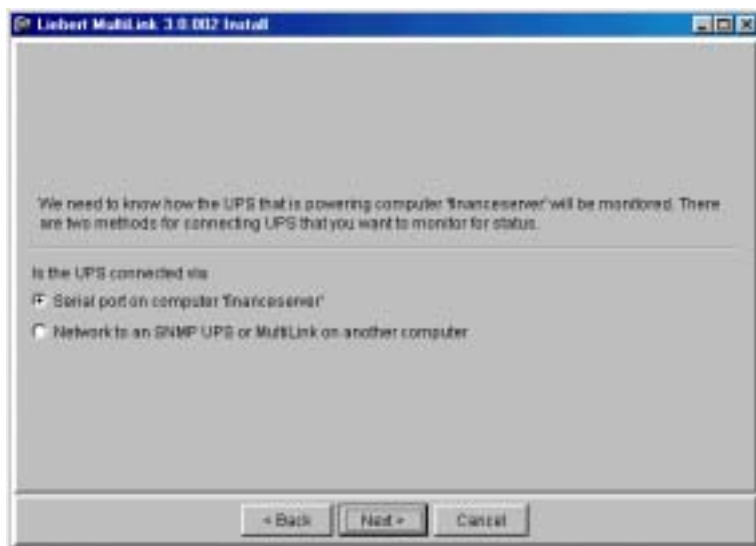
Fare clic sul pulsante **Next** (Avanti) e andare a **Limita o concedi l'accesso alle impostazioni di configurazione**.



Specificare il metodo di monitoraggio dell'UPS

Fare clic sull'apposita opzione per designare il modo in cui verrà monitorata l'alimentazione UPS del presente computer:

- **Serial port on computer [computer name]** (Porta seriale su computer [nome del computer]) oppure connessione cavo UPS seriale o Chiusura contatto
- **Network to an SNMP UPS or MultiLink on another computer** (Rete per UPS SNMP o MultiLink su un altro computer) nel caso di UPS dotato di scheda SNMP oppure computer che verranno notificati da MultiLink su un altro computer

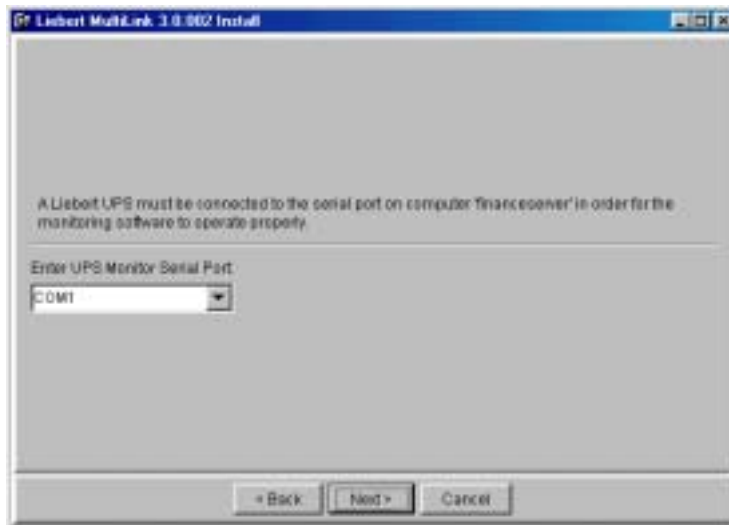


Selezione della connessione – porta seriale o rete

La successiva opzione dipende dall'opzione del metodo di connessione in **Specificare il metodo di monitoraggio dell'UPS**.

Connessione porta seriale

In caso di selezione di **Serial port on computer [computer name]** (Porta seriale su computer [nome del computer]) in **Specificare il metodo di monitoraggio dell'UPS**, specificare la porta seriale del computer a cui è collegato l'UPS selezionandola dall'elenco a discesa delle porte. Se la porta prescelta non figura nell'elenco a discesa, digitare la designazione nella casella.



Per maggiori informazioni, vedi informazioni sulla porta seriale per il proprio sistema operativo nel sito Web MultiLink di Liebert, <http://multilink.liebert.com>.



NOTA

Accertarsi che la porta specificata sia una porta seriale del computer e non di un espansore del terminale. Per informazioni più dettagliate, vedi il sito Web MultiLink di Liebert, <http://multilink.liebert.com>

In caso di mancato collegamento dell'UPS e del computer tramite un cavo oppure in caso di utilizzo, da parte dell'UPS, della connessione Chiusura contatto, MultiLink inviterà a digitare la connessione da utilizzare.



Prima di eseguire la selezione, vedi **Collegamento di computer host, UPS e client target**.

I due tipi di connessione sono:

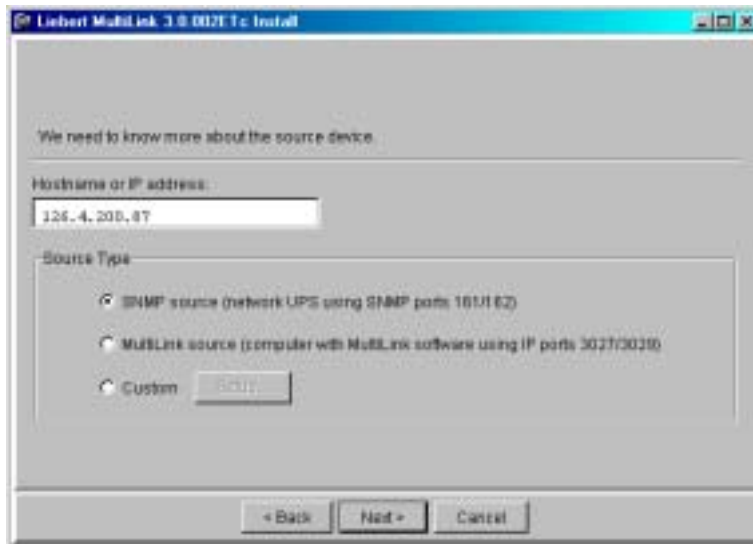
- **Contact-closure communications**—(Comunicazioni Chiusura contatto), per i modelli UPS, vedi **Tabella 1**
- **Serial communications**—(Comunicazioni seriali)—per i modelli UPS, vedi **Tabella 1**

Ciascun tipo richiede un cavo personalizzato. Questi cavi possono essere creati o acquistati. Per creare un cavo, vedi il sito Web MultiLink di Liebert, <http://multilink.liebert.com>.

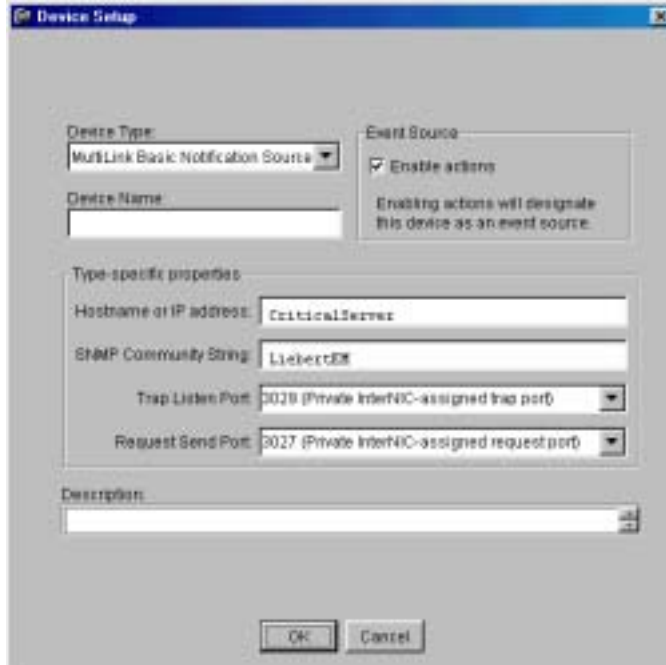
Connessione di rete

In caso di selezione di **Network to an SNMP UPS or MultiLink on another computer** (Rete per UPS SNMP o MultiLink su un altro computer), fare clic su **Source Type** (tipo di fonte) appropriato:

- **SNMP source** (fonte SNMP)—questo computer utilizza una rete per monitorare un UPS dotato di scheda SNMP
- **MultiLink source** (fonte MultiLink)—questo computer utilizza una rete per ricevere su un altro computer le notifiche da parte di MultiLink
- **Custom** (Personalizza)—questo computer rappresenta una fonte SNMP o MultiLink con opzioni personalizzate



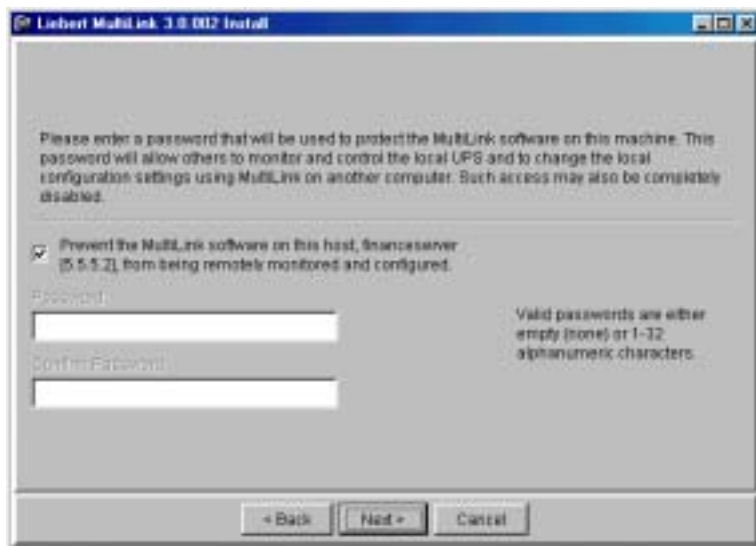
Per selezionare opzioni non standard, fare clic sul pulsante **Setup**. Si apre la finestra **Device Setup** (Impostazione dispositivo), riportata qui di seguito.



Limita o concedi l'accesso alle impostazioni di configurazione

È possibile utilizzare una password per proteggere le impostazioni di configurazione MultiLink dall'accesso di utenti non autorizzati. Nella maggior parte dei sistemi operativi l'impostazione predefinita prevede che MultiLink impedisca il monitoraggio e la configurazione remoti.

- Per consentire l'accesso remoto, rimuovere il segno di spunta dalla casella **Prevent (Impedisci)** riportata qui di seguito.
- Immettere nella casella **Password** max. 32 caratteri alfanumerici.
- Digitare la stessa password nella casella **Confirm Password** (Conferma password).



Visualizzazione delle impostazioni e installazione del software

Visualizza **Install Summary** (Installa Riepilogo).

- Se la configurazione di setup risulta accettabile, fare clic su **Install** (Installa).
- Per modificare qualsiasi impostazione, fare clic sul pulsante **Back** (Indietro) e apportare le modifiche. Fare quindi clic su **Install** (Installa).

In una finestra di dialogo viene visualizzato il processo di installazione in corso, che potrà richiedere alcuni minuti.

Controllo delle autorizzazioni per utenti multipli, se richiesto

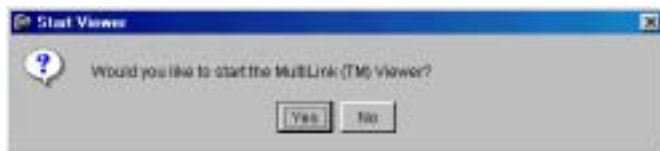
In caso di utenti multipli del sistema in cui è in corso l'installazione di MultiLink, l'Amministratore di sistema controlla le autorizzazioni sui file installati e modifica, ove richiesto, le autorizzazioni. Le autorizzazioni predefinite potrebbero non essere adatte.

Viewer MultiLink richiede l'accesso completo di lettura/scrittura alle directory di MultiLink e ad alcuni file. Per eseguire le funzioni di avvio e riavvio del servizio MultiLink vengono richiesti i privilegi di amministratore (root).

Avvio di Viewer MultiLink

Una volta installato, MultiLink chiede se si desidera aprire Viewer MultiLink. Viewer mostra lo stato dell'UPS e consente di modificare le impostazioni di configurazione.

- Per aprire Viewer, fare clic su **Yes** (Sì) nella casella di dialogo.



PANORAMICA – VIEWER MULTILINK

Viewer MultiLink svolge le seguenti funzioni principali:

- Navigazione verso un dispositivo di interesse
- Visualizzazione dello stato generale di tutti i dispositivi
- Visualizzazione dei dati parametrici da un dispositivo selezionato
- Configurazione di eventi relativi all'UPS al fine di inviare notifiche, messaggi di chiusura del sistema e lanciare script
- Controllo della configurazione eventi tramite la simulazione di un evento
- Visualizzazione di registrazioni di eventi da un dispositivo selezionato

Caratteristiche MultiLink

Il tipo di collegamento (UPS seriale, SNMP, Chiusura di contatto o Fonte di notifica base MultiLink) determina le funzioni disponibili in MultiLink come riportato in **Tabella 2**.

La disponibilità di una funzione dipende dal tipo di UPS e dal collegamento tra l'UPS e l'host locale (vedere **Collegamento di computer host, UPS e client target**).

Tabella 2 Funzioni disponibili in base al tipo di collegamento

Categoria	Funzione	Locale		Rete	
		Chiusura contatto	UPS seriale	Fonte notifica base MultiLink	SNMP
Dati riassuntivi (scheda Panoramica con UPS selezionato)	Grafici	No	✓	No	✓
	Parametri	No	✓	No	✓
	Info	No	✓	No	✓
	Stati	✓	✓	✓	✓
Categorie dati (scheda Panoramica con UPS selezionato ed espanso)	Gruppo batteria	No	✓	No	✓
	Gruppo uscite	No	✓	No	✓
	Gruppo by-pass	No	✓	No	✓
	Gruppo ingressi	No	✓	No	✓
	Gruppo interni	No	✓	No	✓
	Gruppo allarmi	No	✓	No	✓
Controllo UPS (scheda Panoramica; fare clic con il pulsante destro su UPS per il menu a tendina)	Diagnostica – Test batteria	No	✓	No	✓
	Controllo Uscita – Accendi e spegni uscita UPS	*	✓	No	✓
	Allarme acustico UPS – Silenzia	No	✓	No	✓
Eventi UPS (Scheda configurazione evento con UPS selezionato)	UPS alimentato a batteria	✓	✓	✓	✓
	Batteria scarica	✓	✓	✓	✓
	Interruzione alimentazione a batteria dell'uscita UPS	✓	✓	✓	✓
	Altri eventi	Nessuno	Tutti	Nessuno	Tutti
Azioni evento (Scheda configurazione evento con UPS selezionato)	Notifica	✓	✓	✓	✓
	E-mail	✓	✓	✓	✓
	Pagina	✓	✓	✓	✓
	Arresto	✓	✓	✓	✓
	Comando	✓	✓	✓	✓
	Registrazione	✓	✓	✓	✓
	Silenzia allarme	No	✓	No	✓
Monitoraggio eventi dispositivo (Scheda configurazione evento con Azioni evento [o monitoraggio dispositivo] selezionato)	Arresto sistema in avvio	✓	✓	✓	✓
	Software monitor UPS avviato	✓	✓	✓	✓
	Software monitor UPS arrestato	✓	✓	✓	✓

* Alcune unità UPS Liebert supportano lo spegnimento dell'uscita UPS con il collegamento chiusura contatto.

CONFIGURAZIONE MULTILINK PER IL PROPRIO SISTEMA

Viewer MultiLink offre valide opzioni per la configurazione della risposta di MultiLink agli eventi riguardanti l'UPS e notifica agli utenti del computer gli eventi e le azioni in corso, quali l'arresto del sistema operativo.

Il presente capitolo descrive in modo dettagliato le seguenti funzioni disponibili tramite Viewer e atte a personalizzare le funzioni MultiLink del proprio sistema.

Utilizzo delle voci di menu MultiLink

Menu MultiLink – Save Event Configuration (Salva configurazione evento)

Salvare le modifiche a Event Actions (Azioni evento) affinché abbiano effetto. A tal fine:

- Fare clic su **MultiLink** e quindi su **Save Event Configuration** (Salva configurazione evento). Nel caso in cui si cerchi di uscire da Viewer prima del salvataggio delle modifiche a Event Actions, MultiLink richiederà di eseguire il salvataggio.

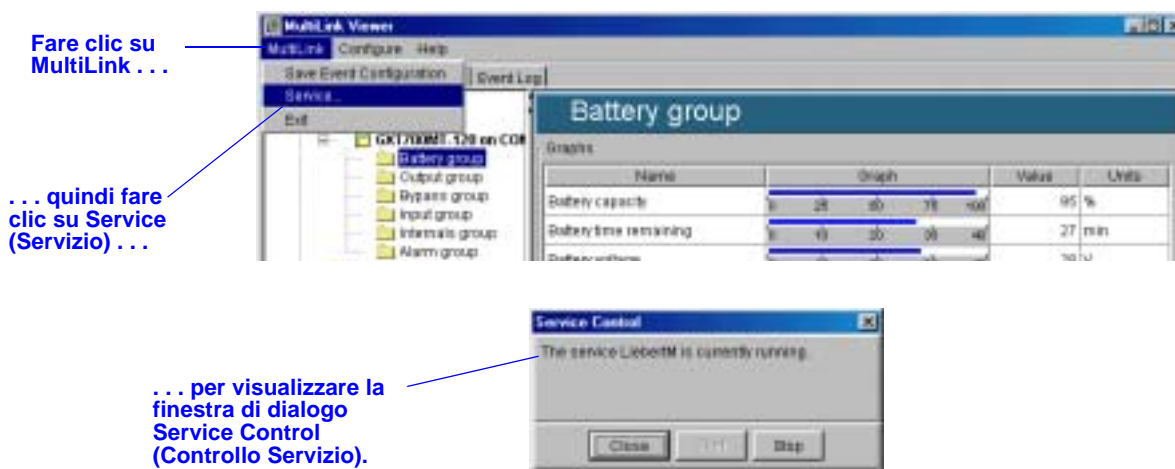
Menu MultiLink – Service (Servizio)

La voce di menu **Service** (Servizio) consente all'Amministratore di sistema di verificare il funzionamento di MultiLink (daemon) oppure di avviare o arrestare il funzionamento di MultiLink.

In circostanze normali non è necessario avviare o arrestare manualmente il funzionamento di MultiLink. L'arresto del funzionamento significa che il software non è in grado di proteggere la rete di computer e i dati durante un'interruzione dell'alimentazione. Per informazioni più dettagliate vedi **Avvio o arresto del servizio MultiLink**.

Per verificare il funzionamento di MultiLink:

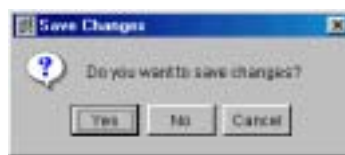
- Fare clic su **MultiLink**, quindi su **Service** (Servizio). La finestra **Service Control** (Controllo Servizio) attesta l'attivazione di MultiLink.
- Fare clic su **Close** (Chiudi) per chiudere la finestra.



Menu MultiLink – Exit (Esci)

- Per chiudere Viewer, fare clic su **MultiLink** quindi su **Exit** (Esci). In tal modo viene chiuso Viewer ma non viene arrestata la procedura di monitoraggio di MultiLink che continua a funzionare sullo sfondo.

Nel caso in cui siano state apportate alcune modifiche a Event Actions di MultiLink, ma non siano state salvate, MultiLink richiederà di salvare dette modifiche.



Configurazione delle proprietà UPS – Scheda Overview (Panoramica)

La scheda **Overview** (Panoramica) consente all'Amministratore di sistema di impostare la configurazione dell'UPS. Nella scheda **Overview**, facendo clic su UPS con il pulsante destro è possibile accedere a un menu a discesa con due voci:

- Reconnect (Riconnetti)
- UPS Control (Controllo UPS)
- Properties (Proprietà): Setup (Impostazione), UPS Properties (Proprietà UPS), Clients (Client) e Data Logging (Registrazione dati)

Utilizzo della funzione Reconnect (Riconnetti)

In caso di modifica della password MultiLink per un **Network Device** (Dispositivo di rete), la funzione **Reconnect** (Riconnetti) apre una finestra di dialogo che consente all'utente di eseguire registrazioni tramite la nuova password.

Per utilizzare questa funzione:

- Fare clic sulla scheda **Overview** (Panoramica).
- Fare clic con il pulsante destro su uno solo dei computer elencati in **Network Device List** (Elenco dispositivi di rete) per aprire un menu a discesa e fare clic su **Reconnect** (Riconnetti).

MultiLink controlla immediatamente lo stato del dispositivo selezionato.

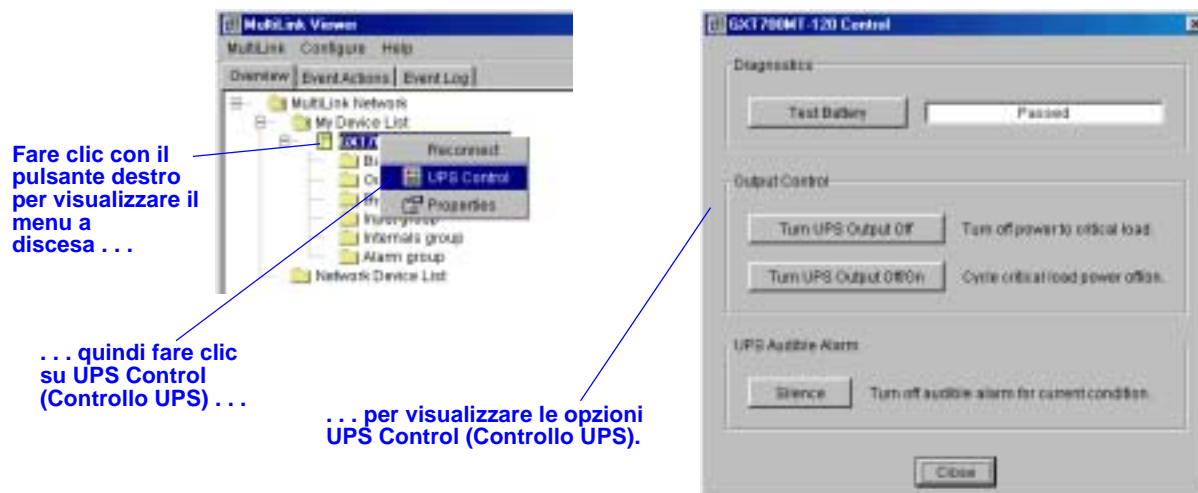
Controllo opzioni Control UPS (Controllo UPS)

Per le comunicazioni Serial UPS (UPS seriale) e SNMP, MultiLink consente all'Amministratore di sistema di eseguire le seguenti funzioni di controllo dell'UPS:

- Test batteria UPS
- Spegnimento uscita UPS
- Spegnimento uscita UPS e successivo ripristino dell'alimentazione all'uscita
- Silenziamento temporaneo di un allarme UPS

Per visualizzare le opzioni di controllo UPS:

- Fare clic sulla scheda **Overview** (Panoramica).
- Fare clic con il pulsante destro sul nome del dispositivo UPS per aprire un menu a discesa e fare clic su **UPS Control** (Controllo UPS).
- In tal modo si apre la finestra di dialogo **UPS Control** (Controllo UPS), riportata qui di seguito.



I modelli di UPS che richiedono i collegamenti **Contact Closure** (Chiusura contatto) offrono una sola opzione: **Turn UPS Output Off** (Spegni uscita UPS).

Proprietà – Scheda Setup (Impostazione)

La scheda **Setup** (Impostazione) consente di configurare MultiLink per modificare il tipo di dispositivo, rinominare l'UPS, modificare la selezione della porta seriale o SNMP, designare una fonte evento e immettere una descrizione dell'UPS.

- Fare clic sulla scheda **Overview** (Panoramica).
- Nella parte sinistra della finestra fare clic con il pulsante destro su UPS e selezionare **Properties** (Proprietà) dal menu a discesa. Nel caso di comunicazioni Serial UPS e SNMP, la finestra **Properties** (Proprietà) presenta quattro schede: **Setup** (Impostazione), **UPS Settings** (Impostazioni UPS), **Clients** (Client) e **Data Logging** (Registrazione dati). Un collegamento Contact Closure dispone solo delle schede **Setup** e **Clients**.
- Fare clic sulla scheda **Setup** (Impostazione).

Scheda Overview (Panoramica)

Fare clic con il pulsante destro per visualizzare il menu a discesa . . .

. . . quindi fare clic su Properties (Proprietà) . . .

. . . fare clic con il pulsante destro sulla scheda Setup (Impostazione).

Collegamento SNMP

Collegamento Serial UPS

Utilizzare la casella di controllo per designare il presente dispositivo come fonte evento.

- La finestra **Device Type** (Tipo dispositivo) dovrebbe visualizzare correttamente il tipo di dispositivo posto in comunicazione con il computer. Durante l'installazione MultiLink determina il tipo di collegamento rilevando il tipo di UPS e il cavo collegato al computer.
- La finestra **Device Name** (Nome dispositivo) visualizza un nome per l'UPS. È possibile modificare questo nome immettendo un nuovo nome nella finestra.
- La casella di controllo **Enable Actions** (Abilita azioni) consente di designare quale UPS, fra quelli contenuti nella sotto-cartella **My Device List** (Elenco dei dispositivi), rappresenta la fonte eventi per il computer host. Per ciascuna installazione MultiLink può essere presente una sola fonte evento.

Le opzioni **Type-specific properties** (Proprietà caratteristiche del tipo) riguardano le comunicazioni tra l'UPS e il computer host. Queste proprietà variano in base al tipo di collegamento; i valori vengono rilevati automaticamente da MultiLink. Le impostazioni predefinite sono corrette per la maggior parte delle installazioni, tuttavia in alcune installazioni è possibile alterarle, ove necessario.

Collegamenti SNMP

Per i collegamenti SNMP vengono visualizzate le seguenti **proprietà caratteristiche del tipo**:

- **Hostname or IP address** (Nome host o Indirizzo IP) – identifica l'UPS
- **SNMP Community String** (Stringa comunità SNMP) – l'impostazione predefinita è **LiebertEM** (sensibile alle maiuscole e alle minuscole)
- **Trap Listen Port** (Porta di ascolto trap) – generalmente si tratta della porta **162 (Standard SNMP trap port)** per la comunicazione di eventi (trap) a causa dei requisiti della scheda SNMP
- **Request Send Port** (Porta invio richiesta) – generalmente si tratta della porta **161 (Standard SNMP request port)** per la comunicazione di eventi (gets) tenuto conto dei requisiti della scheda SNMP
- **Status Rate** (Frequenza stato) – Determina la frequenza dei controlli delle condizioni dell'UPS da parte di MultiLink.

MultiLink Basic Notification Source (Fonte notifica di base MultiLink)

Per le connessioni MultiLink Basic Notification Source vengono visualizzate le seguenti **proprietà caratteristiche del tipo**:

- **Hostname** (Nome host) o **IP address** (Indirizzo IP) – identifica un altro computer (in cui è attivata la versione 3 di MultiLink) che agisce da “UPS virtuale”. Il computer che agisce da UPS virtuale (vale a dire MultiLink Basic Notification Source) deve aver attivata una versione 3 di MultiLink. Se si intende utilizzare MultiLink Basic Notification Source come fonte evento, MultiLink (sul computer UPS virtuale) deve includere nel proprio elenco di client target il Vostro indirizzo IP e aver installato una licenza di arresto rete MultiLink.
- **SNMP Community String** (Stringa comunità SNMP) – l'impostazione predefinita è **LiebertEM** (sensibile alle maiuscole e alle minuscole)
- **Trap Listen Port** (Porta di ascolto trap) – generalmente si tratta della porta **3029 (Private InterNIC-assigned trap port)** per la comunicazione di eventi (trap)
- **Request Send Port** (Porta invio richiesta) – generalmente si tratta della porta **3027 (Private InterNIC-assigned request port)** per la comunicazione dello stato (Invio)

UPS seriale e Chiusura contatto

Nel caso di UPS seriale e Chiusura contatto, la finestra **Type-specific properties** (Proprietà caratteristiche del tipo) presenta una sola opzione:

- La finestra **Serial Port** (Porta seriale) visualizza la porta selezionata durante l'installazione. Se non risulta più valida, selezionare una porta diversa facendo clic su un'opzione. È possibile, inoltre, immettere manualmente il nome della porta.

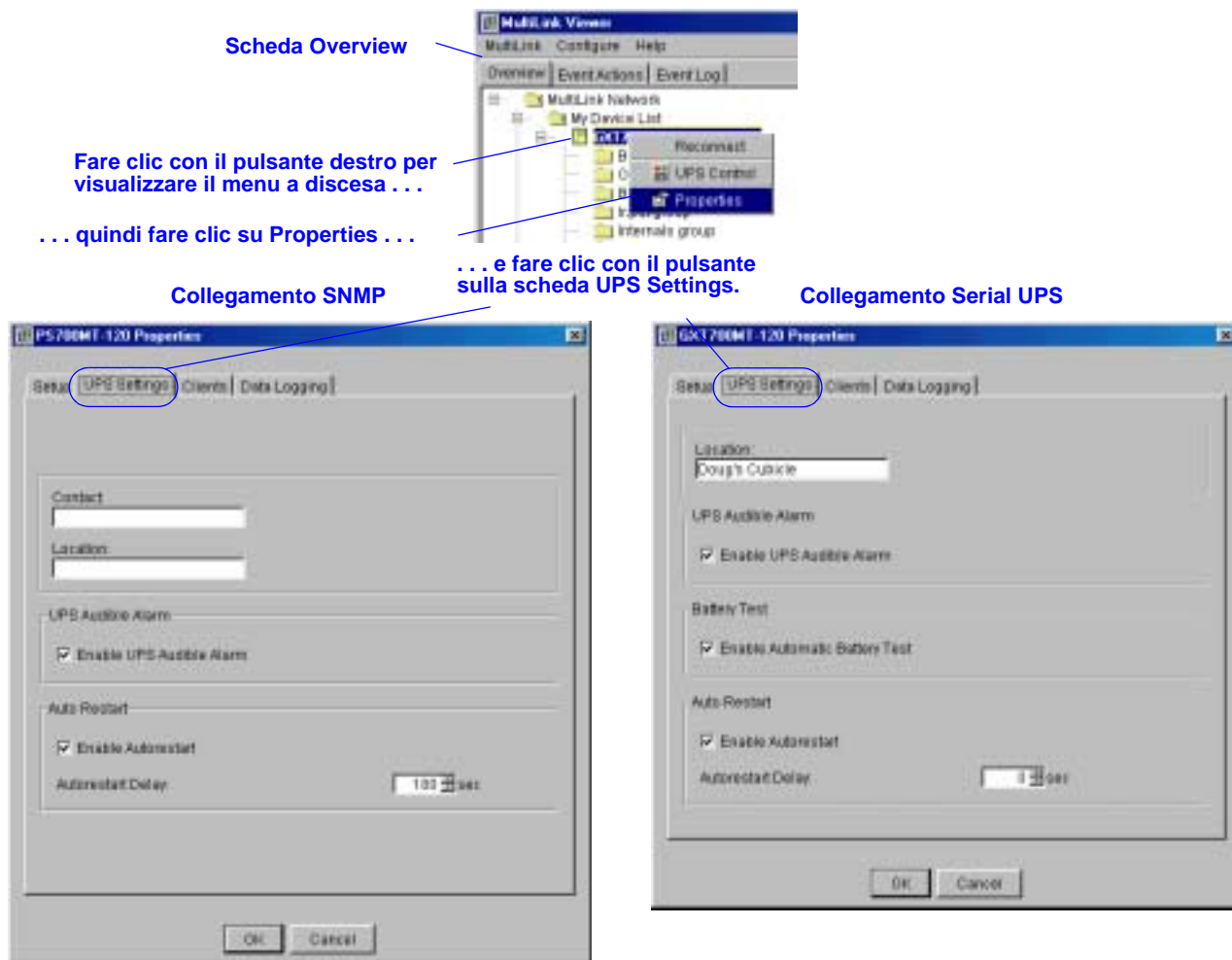
Tutti i tipi di connessione

- Immettere nella finestra **Description** (Descrizione) un'abbreviazione atta a identificare l'UPS attualmente soggetto a monitoraggio da parte di MultiLink. Questo campo opzionale è utile nel caso in cui l'utente disponga di più di un UPS. Ad es. “PSI-Finance Server” potrebbe essere utilizzato per l'UPS PowerSure Interactive che alimenta il server del reparto finanze.
- Al termine, fare clic sul pulsante **OK** per accettare le modifiche. Per chiudere la finestra senza salvare le modifiche, fare clic su **Cancel** (Annulla).

Proprietà – Scheda UPS Settings (Impostazioni UPS)

La scheda **UPS Settings** (Impostazioni UPS) consente all'utente di configurare alcune funzioni dell'UPS. Per tutti i metodi di connessione è possibile registrare la posizione dell'UPS e abilitare e disabilitare l'allarme acustico dell'UPS e il riavvio automatico dell'UPS a seguito del ripristino dell'alimentazione dopo un'interruzione. Un collegamento SNMP consente di specificare una persona da contattare in caso di eventi riguardanti l'UPS. Un collegamento Serial UPS attiva un test batteria automatico.

- Fare clic sulla scheda **Overview** (Panoramica).
- Nella parte sinistra della finestra fare clic con il pulsante destro su UPS e selezionare **Properties** (Proprietà) dal menu a discesa.
- Fare clic sulla scheda **UPS Settings** (Impostazioni UPS) (non disponibile in caso di Contact Closure o MultiLink Basic Notification Source).



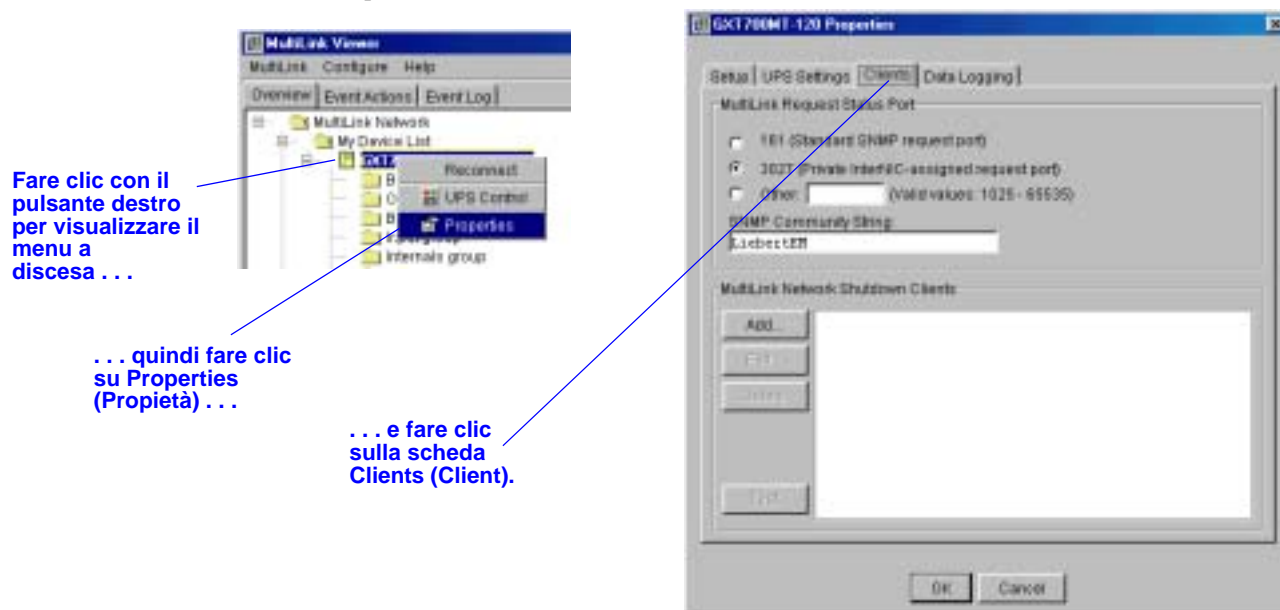
- Immettere nella finestra **Contact** (Contatto) (connessione SNMP) il nome della persona da contattare in caso di questioni concernenti il presente UPS.
- Nella finestra **Location** (Posizione) immettere l'ubicazione dell'UPS, ad es., "cabina di Giorgio". Questo campo opzionale è utile nel caso in cui l'utente disponga di più di un UPS.
- (Solo in alcuni modelli UPS) Per consentire l'attivazione di un allarme in caso di evento riguardante l'UPS, fare clic nella casella **Enable UPS Audible Alarm** (Abilita allarme acustico UPS). Per disattivare l'allarme, disabilitare la casella di controllo. Questa operazione impedisce che l'allarme acustico dell'UPS suoni in qualsiasi condizione.
- (Solo in alcuni modelli UPS) Per eseguire dei test batteria periodici (UPS seriale), fare clic nella casella **Enable Automatic Battery Test** (Abilita test batteria automatico). Per disabilitare il test automatico, disabilitare la casella di controllo.
- (Solo in alcuni modelli UPS) Per riavviare automaticamente l'UPS dopo il ripristino dell'alimentazione a seguito della perdita di potenza in ingresso, collocare un segno di spunta nella casella **Enable Autorestart** (Abilita Riavvio automatico) e successivamente specificare il ritardo nella casella **Autorestart Delay** (Ritardo riavvio automatico). Per disabilitare il riavvio automatico, disabilitare la casella di controllo.

Proprietà – Scheda Clients (Client)

La scheda **Clients** (Client) consente di designare i computer chiamati a ricevere le notifiche di eventi riguardanti l'UPS, quali, ad es., Low Battery (Batteria scarica). Prima di procedere in tal senso è necessario, innanzitutto, ottenere una licenza di arresto di rete MultiLink per l'adeguato numero di client e installare la licenza su computer host.

Su ciascun client target deve risultare attivato MultiLink 3.x o 1.x. Nel caso di client MultiLink 3.x, selezionare il tipo di collegamento **MultiLink Basic Notification Source** (Fonte notifica di base MultiLink).

- Fare clic sulla scheda **Overview** (Panoramica).
- Fare clic con il pulsante destro sul nome del dispositivo UPS per aprire un menu a discesa, quindi fare clic su **Properties** (Proprietà).
- Nella finestra Properties fare clic sulla scheda **Clients** (Client).

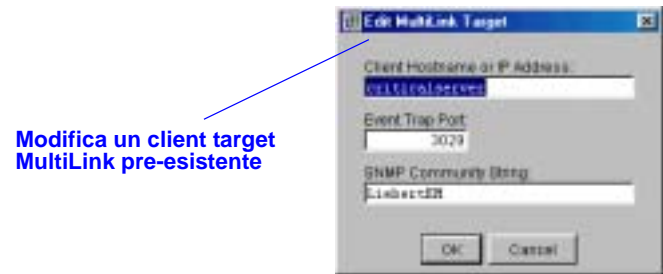


I valori contenuti nella casella **MultiLink Request Status Port** (Porta stato richiesta MultiLink) riguardano le comunicazioni tra il computer host e i computer dei client target.

- La porta predefinita, 3027, è corretta per la maggior parte delle applicazioni. Per l'assistenza tecnica, contattare il Servizio di assistenza tecnica Liebert.
Verificare che tutti i **MultiLink Network Shutdown Clients** (Client arresto rete MultiLink) risultino configurati in modo da richiedere lo stato al computer host sulla porta specificata nella finestra **MultiLink Request Status Port** (Porta stato richiesta MultiLink). Nel computer host deve risultare attivato MultiLink 3.x e in tutti i client deve risultare attivato MultiLink 3.x o 1.x.
- Verificare che la voce contenuta nella finestra **SNMP Community String** (Stringa comunità SNMP) coincida con quella contenuta negli altri sistemi. L'impostazione predefinita è **LiebertEM** (sensibile alle maiuscole e alle minuscole).

La parte inferiore della finestra, **MultiLink Network Shutdown Clients** (Client arresto rete MultiLink), consente di impostare i client target in modo da ricevere le notifiche di eventi riguardanti l'UPS.

- Per immettere un nuovo client MultiLink fare clic su **Add** (Aggiungi).
- Per apportare modifiche a un client MultiLink pre-esistente, fare clic sul client e, successivamente, su **Edit** (Modifica).

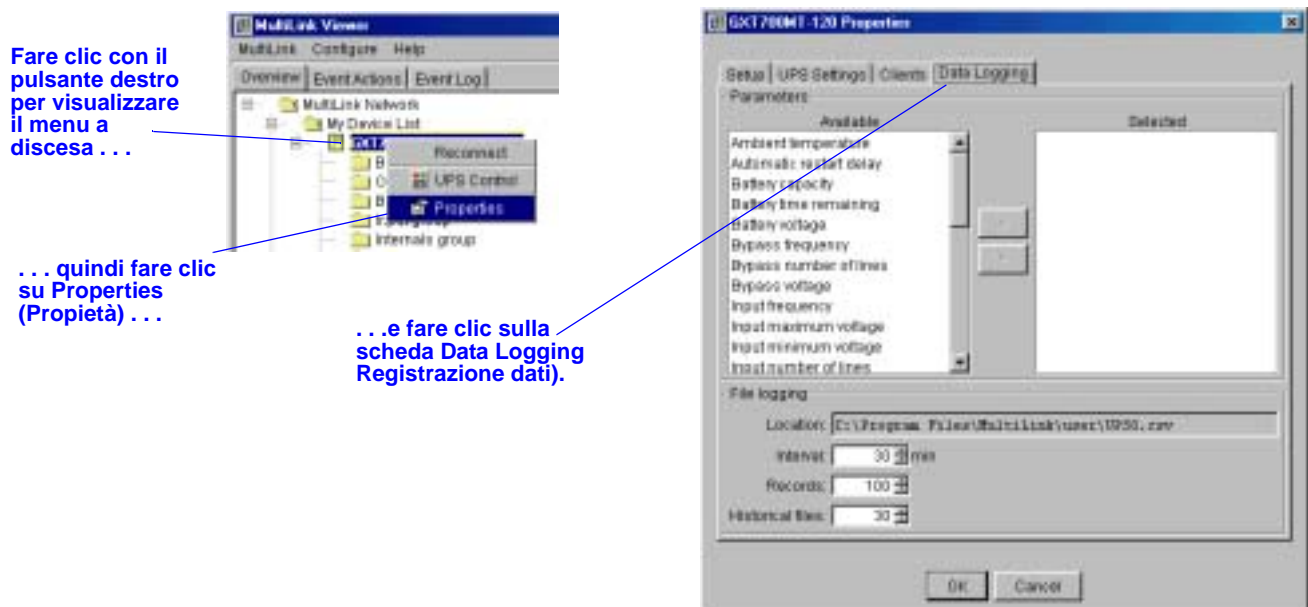


- È necessario immettere nella finestra **Client Hostname or IP Address** (Nome host o indirizzo IP client) il nome host o l'indirizzo IP corretto del client target.
- Su ciascun client deve risultare installato MultiLink 3.x o 1.x e deve risultare configurato in modo da ascoltare i trap sulla porta configurata nella finestra **Event Trap Port** (Porta trap evento).
- Verificare che la voce contenuta nella finestra **SNMP Community String** (Stringa comunità SNMP) coincida con quella contenuta negli altri sistemi. L'impostazione predefinita è **LiebertEM** (sensibile alle maiuscole e alle minuscole).
- Per rimuovere un client dall'elenco, fare clic sul client e, successivamente, su **Delete** (Elimina). MultiLink non chiederà alcuna conferma prima di procedere all'eliminazione del client selezionato. Per chiudere la finestra senza salvare le modifiche, fare clic su **Cancel** (Annulla).

Proprietà – Scheda Data Logging (Registrazione dati)

L'Amministratore di sistema può utilizzare la scheda **Data Logging** (Registrazione dati) per registrare le condizioni dell'UPS a intervalli prestabiliti. MultiLink controllerà l'UPS agli intervalli specificati ed eseguirà una "istantanea" dei parametri selezionati. A ogni controllo dell'UPS da parte di MultiLink, il software aggiornerà i file contenenti i dati parametrici. Grazie a questa scheda l'Amministratore di sistema è, inoltre, in grado di regolare la dimensione e il numero dei file storici conservati.

- Fare clic sulla scheda **Overview** (Panoramica).
- Fare clic con il pulsante destro sul nome del dispositivo UPS per aprire un menu a discesa, quindi fare clic su **Properties** (Proprietà).
- Nella finestra Properties fare clic sulla scheda **Data Logging** (Registrazione dati) (non disponibile in caso di Chiusura contatto).



Fare clic con il pulsante destro per visualizzare il menu a discesa ...

... quindi fare clic su Properties (Proprietà) ...

... e fare clic sulla scheda Data Logging (Registrazione dati).

- Per selezionare i parametri UPS da controllare e registrare nel file registro dati, fare clic su una voce della finestra **Available** (Disponibili) e fare clic sulla freccia per spostare questa voce nella finestra **Selected** (Selezionati). È possibile spostare più di una voce allo stesso tempo utilizzando i metodi standard comuni al proprio sistema operativo. MultiLink registrerà i dati relativi a qualsiasi parametro selezionato per la registrazione.
- Nella finestra **Interval** (Intervallo) vengono visualizzati i minuti che intercorrono tra un controllo dell'UPS da parte di MultiLink e un altro.
- La finestra **Records** (Record) visualizza il numero di record memorizzati nel file registro dati.
- La finestra **Historical files** (File storici) visualizza il numero di file registro dati da conservare.

Configurazione – Menu Configure (Configura)

Il menu **Configure** (Configura) è parte integrante dell'impostazione della risposta MultiLink ai diversi eventi riguardanti l'UPS. Il menu **Configure** (Configura) consente di aggiungere ed eliminare UPS dal monitoraggio, impostare il modem, modificare la password e installare una licenza di upgrade.

Sotto-cartella Device List (Elenco dispositivi)

La rete MultiLink consta di due sotto-cartelle: **My Device List** (Elenco dispositivi) e **Network Device List** (Elenco dispositivi di rete). Queste sotto-cartelle risultano particolarmente utili nell'organizzazione delle installazioni UPS e MultiLink da monitorare.

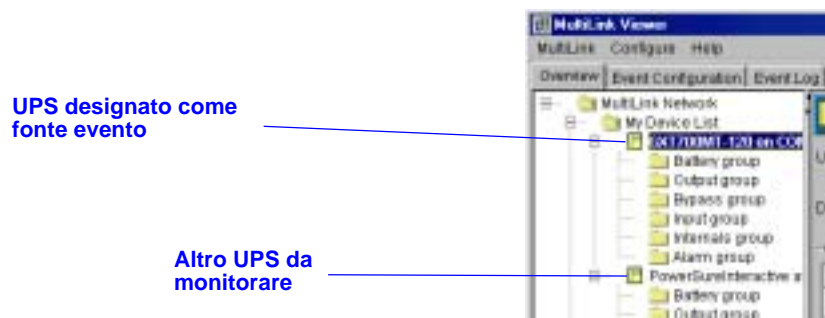
- La sotto-cartella **My Device List** (Elenco dispositivi) contiene l'UPS che alimenta il computer host e gli altri UPS ospitati su questo computer.
- La sotto-cartella **Network Device List** (Elenco dispositivi di rete) consente di aggiungere altre installazioni MultiLink in qualsiasi punto della rete, consentendo all'Amministratore di rete di controllare installazioni MultiLink multiple e i rispettivi UPS host da una singola posizione.

Fonte evento MultiLink

L'UPS designato come fonte evento di un computer svolge un ruolo centrale nella funzione di monitoraggio di MultiLink. Eventi afferenti l'UPS selezionato come fonte evento comandano a MultiLink di emettere degli allarmi, notifiche di arresto e lanciare script. Per maggiori dettagli circa la designazione di un UPS come fonte evento, utilizzare la casella di controllo **Enable Actions** (Abilita azioni).

L'UPS aggiunto alla sotto-cartella **My Device List** (Elenco dispositivi) nel corso dell'installazione di MultiLink funge da fonte evento del computer. A fini organizzativi, l'Amministratore di sistema può aggiungere altri UPS a detta sotto-cartella, ma solo un UPS può essere designato come fonte evento del computer. La designazione della fonte evento può essere passata a un altro UPS nella sotto-cartella **My Device List** (Elenco dispositivi).

MultiLink visualizza la fonte evento del computer host in **grassetto**.



Menu Configure (Configura) – Edit My Device List (Modifica elenco dispositivi)

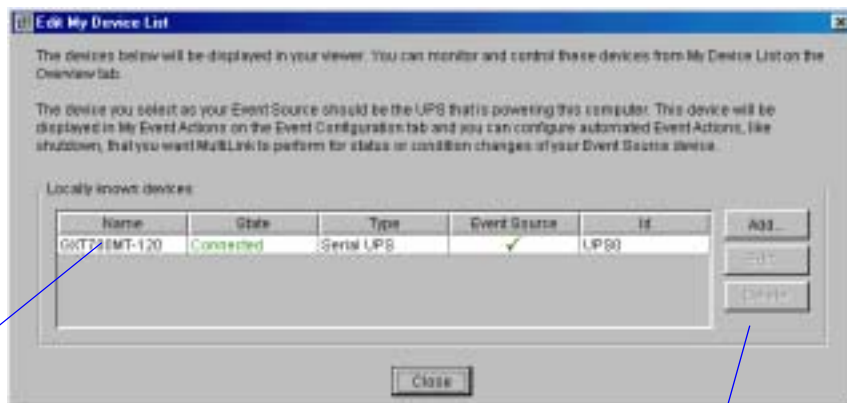
MultiLink consente di aggiungere un UPS, modificare la configurazione o rimuoverlo dalla sottocartella **My Device List** (Elenco dispositivi). A tal fine:

- Fare clic su **Configure** (Configura) quindi su **Edit My Device List** (Modifica elenco dispositivi).



Fare clic su **Configure** quindi su **Edit My Device List** (Elenco dispositivi)...

... per visualizzare qualsiasi UPS nel proprio elenco dispositivi locali ...



... e i comandi per aggiungere, modificare o rimuovere un UPS.

- Aggiungere, modificare o rimuovere un UPS procedendo come descritto nei seguenti paragrafi.

Aggiungi un UPS

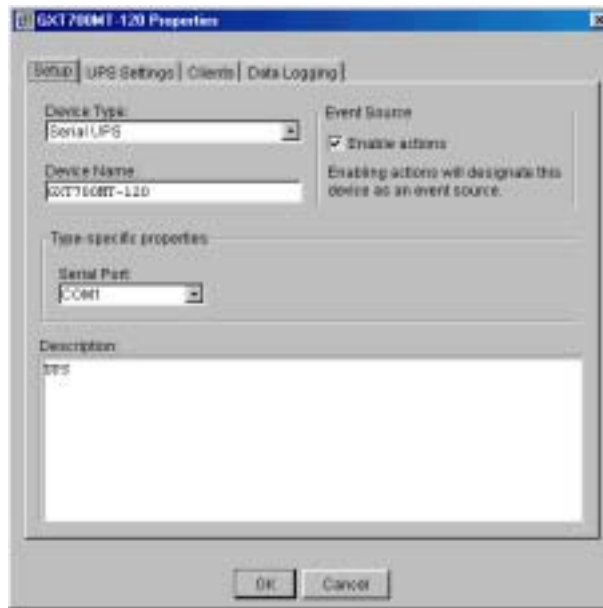
- Nella finestra **Edit My Device List** (Modifica dispositivi) selezionare **Add** (Aggiungi) per includere un altro UPS nei dispositivi locali.
- Questa finestra contiene le stesse opzioni della scheda **Setup** (Impostazione) nella finestra **Properties** (Proprietà).

Per maggiori dettagli circa l'immissione di dati vedi le schede **Properties – Setup** (Proprietà – Impostazione).



Modifica dati UPS

- Nella finestra **Edit My Device List** (Modifica elenco dispositivi) selezionare l'UPS dall'elenco quindi fare clic su **Edit** (Modifica) per modificare le informazioni relative a questo UPS.
- Questa finestra contiene le stesse opzioni della scheda **Setup** (Impostazione) nella finestra **Properties** (Proprietà).



Elimina un UPS

- Nella finestra **Edit My Device List** (Modifica elenco dispositivi) selezionare l'UPS dall'elenco quindi fare clic su **Delete** (Elimina) per rimuovere un UPS dalla sotto-cartella **My Device List** (Elenco dispositivi).
- MultiLink richiederà una conferma per l'eliminazione dell'UPS. Fare clic su **Yes** (Sì) per confermare l'eliminazione.

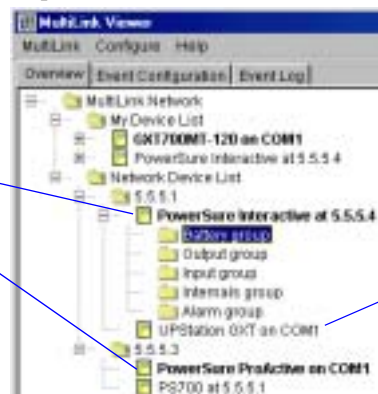
Menu Configure (Configura) – Edit Network Device List (Modifica elenco dispositivi di rete)

Network Device List (Elenco dispositivi di rete) consente di monitorare e configurare da una singola posizione qualsiasi UPS host di un'installazione MultiLink sulla propria rete.

In **Network Device List** (Elenco dispositivi di rete) è possibile aggiungere solo installazioni MultiLink – un computer host in cui risulta attivato MultiLink, includendo i dispositivi nella propria sotto-cartella **My Device List** (Elenco dispositivi). MultiLink aggiorna automaticamente in **Network Device List** (Elenco dispositivi di rete) tutte le informazioni relative a qualsiasi installazione MultiLink, siano esse modifiche apportate a un UPS dal rispettivo computer host o da una posizione remota.

Ciascuna installazione MultiLink contenuta in **Network Device List** (Elenco dispositivi di rete) evidenzia **in grassetto** la fonte evento del computer remoto.

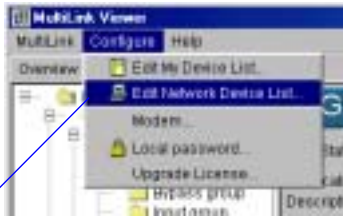
UPS designati come fonte evento



Altro UPS da monitorare

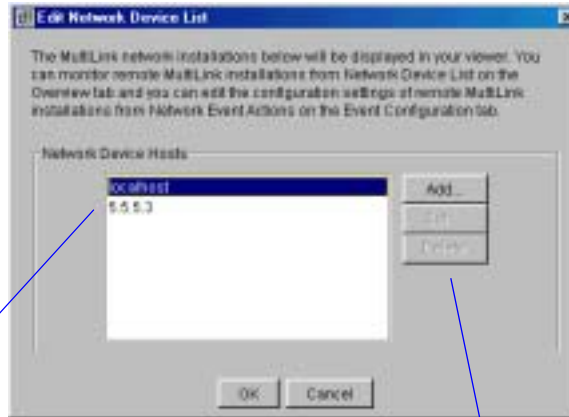
L'opzione **Edit Network Device List** (Modifica elenco dispositivi di rete) consente di aggiungere, modificare o rimuovere un'installazione MultiLink. A tal fine:

- Fare clic su **Configure** (Configura) quindi su **Edit Network Device List** (Modifica elenco dispositivi di rete).



Fare clic su **Configure** (Configura) quindi su **Edit Network Device List** (Modifica elenco dispositivi di rete) . . .

. . . per visualizzare qualsiasi installazione MultiLink nel proprio elenco dispositivi di rete . . .



. . . i comandi per aggiungere, modificare o rimuovere un'installazione MultiLink.

- Aggiungere, modificare o eliminare un'installazione MultiLink procedendo come descritto nei seguenti paragrafi.

Aggiunta di un'installazione MultiLink

Per questa procedura è richiesta una licenza amministrazione di rete MultiLink. Inoltre un'installazione MultiLink deve consentire l'accesso remoto prima che venga monitorata o configurata da un computer remoto.

- Nella finestra **Edit Network Device List** (Modifica elenco dispositivi di rete) selezionare **Add** (Aggiungi) per includere un'altra installazione MultiLink.



- Immettere nella casella **Hostname or IP address** (Nome host o indirizzo IP), il nome del computer host o l'indirizzo IP.
- Immettere nella finestra **Password** la password MultiLink relativa al computer da aggiungere all'elenco dispositivi di rete. In tal modo si consente all'Amministratore di sistema l'accesso all'installazione MultiLink di rete. Spuntando la casella **Save password** (Salva password) si evita di immettere la password a ogni utilizzo.

Modifica identità o password installazione MultiLink

- Nella finestra **Edit Network Device List** (Modifica elenco dispositivi di rete) selezionare dall'elenco **Network Device Host** (Host dispositivo rete) quindi fare clic su **Edit** (Modifica) per modificare le informazioni relative all'installazione MultiLink.



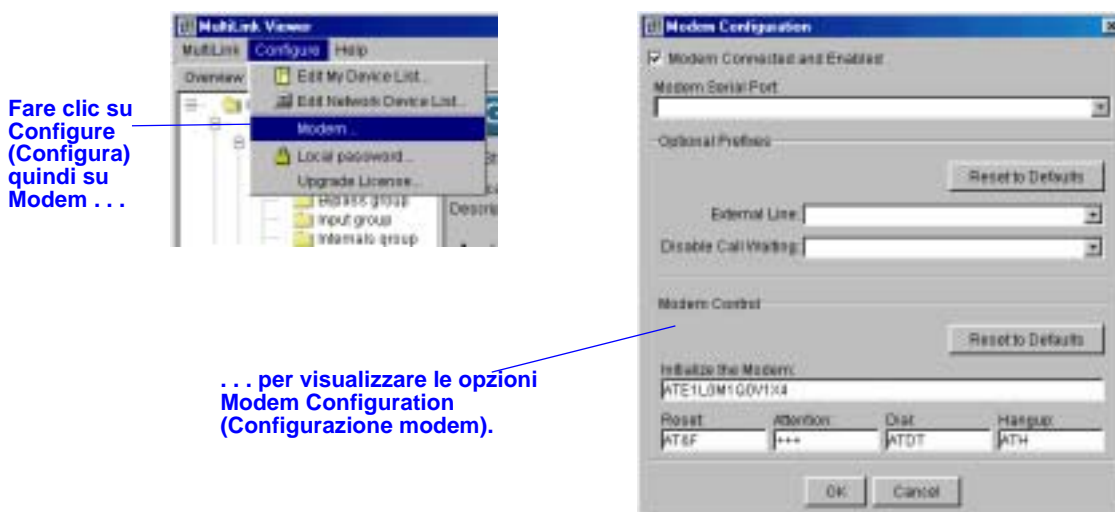
- In caso di modifica del nome host o indirizzo IP, immettere il nuovo nome e indirizzo nella finestra **Hostname or IP address**.
- In caso di modifica della password MultiLink, immettere la nuova password nella finestra **Password**. Spuntando la casella **Save password** (Salva password) si evita di immettere la password a ogni utilizzo.

Elimina un'installazione MultiLink

- Nella finestra **Edit Network Device List** (Modifica elenco dispositivi di rete) selezionare dall'elenco l'installazione MultiLink quindi fare clic su **Delete** (Elimina) per rimuovere un'installazione MultiLink dalla sotto-cartella **Network Device List** (Elenco dispositivi di rete).
- MultiLink NON richiederà una conferma per l'eliminazione dell'installazione MultiLink. Facendo clic su **Cancel** (Annulla) nella parte inferiore della finestra **Edit Network Device List** (Modifica elenco dispositivi di rete) è possibile impedire l'eliminazione.

Menu Configure (Configura) – Modem

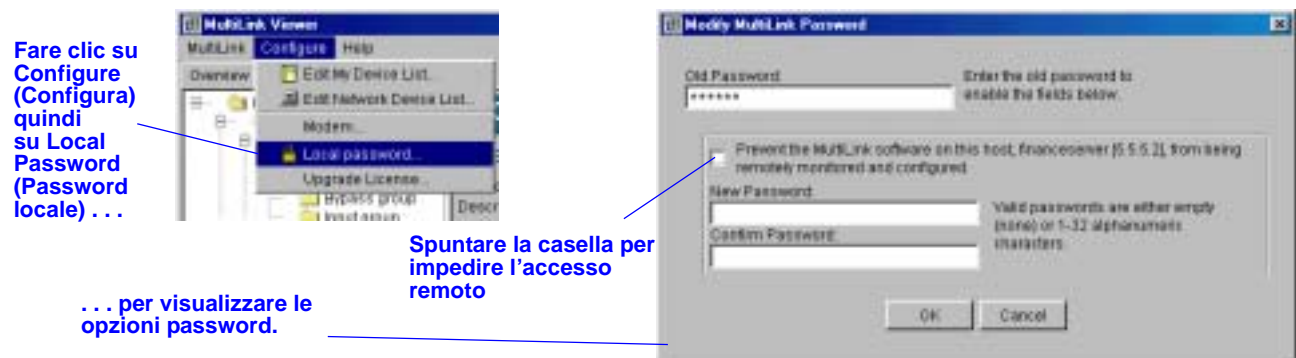
Utilizzando la voce di menu **Modem**, l'Amministratore di sistema è in grado di impostare MultiLink con i comandi del modem necessari all'invio di messaggi cercapersone.



- Per abilitare MultiLink all'utilizzo del modem, fare clic su **Configure (Configura)**, quindi su **Modem**.
- Nella finestra **Modem Configuration (Configurazione modem)** che si aprirà, apporre un segno di spunta (✓) nella casella **Modem Connected and Enabled (Modem connesso e abilitato)**; in tal modo sarà possibile utilizzare il modem, fare clic su **Configure (Configura)**, quindi su **Modem**.
- Selezionare l'apposita **Modem Serial Port (Porta seriale modem)** dall'elenco a tendina.
- Immettere le informazioni richieste.
 - a. Nel caso in cui il proprio impianto telefonico richieda la composizione di un particolare numero, quale ad es. il 9, per ottenere la linea esterna, selezionare dall'elenco a tendina della finestra **External Line (Linea esterna)** oppure immettere il numero seguito da una virgola.
 - b. Nel caso in cui la linea utilizzata dal modem disponga di una funzione Chiamata in attesa, selezionarla dall'elenco a tendina della casella **Disable Call Waiting (Disabilita chiamata in attesa)** o immettere il codice richiesto seguito da una virgola.
 - c. Affinché MultiLink possa trovare e utilizzare il modem, è necessario immettere i dati nella finestra **Modem Control (Controllo modem)**. È possibile, ove necessario, modificare i valori predefiniti.
 - d. In qualsiasi momento fare clic sul pulsante **Reset to Defaults (Ripristina impostazioni predefinite)** per ripristinare le impostazioni predefinite relative a questa funzione.
 - e. Fare clic su **OK** per salvare le modifiche oppure fare clic su **Cancel (Annulla)** per chiudere la finestra senza salvare le modifiche.

Menu Configure (Configura) – Local Password (Password locale)

Utilizzando la voce di menu **Local Password** (Password locale), l'Amministratore di sistema può impostare un accesso sicuro a MultiLink.



- Fare clic su **Configure** (Configura) e quindi su **Local Password** (Password locale).
- Immettere nella finestra **Modify MultiLink Password** (Modifica password MultiLink) la password corrente nella casella **Old Password** (Password precedente). In tal modo vengono abilitate le restanti opzioni della finestra.
- Per impedire le modifiche remote della configurazione apporre un segno di spunta (✓) nell'apposita casella. Lasciando in bianco la casella di controllo si consente la configurazione e il monitoraggio da posizioni remote.
- Per modificare la password, immettere nella casella **New Password** (Nuova password) max. 32 caratteri alfanumerici.
- Immettere la stessa password nella casella **Confirm Password** (Conferma password).

Menu Configure (Configura) – Upgrade License (Licenza di upgrade)

Due tipi di licenze consentono di espandere le potenzialità di MultiLink permettendo il monitoraggio e il controllo di una rete intera da una singola posizione.

- **MultiLink Network Shutdown License** (Licenza di arresto rete MultiLink) (license.key) consente all'Amministratore di sistema di configurare MultiLink in modo da notificare ai computer client target gli eventi riguardanti l'UPS. In tutti i computer client target deve risultare attivato MultiLink. Questa licenza è disponibile per svariati computer (vedi **Tabella 6** per i numeri di codice).
- **MultiLink Network Administration License** (Licenza amministrazione rete MultiLink) (license.net) consente all'Amministratore di sistema di monitorare altre installazioni MultiLink da una singola posizione e aggiungere più di un dispositivo all'elenco dispositivi locali (vedi **Tabella 7** per il numero di codice di detta licenza).

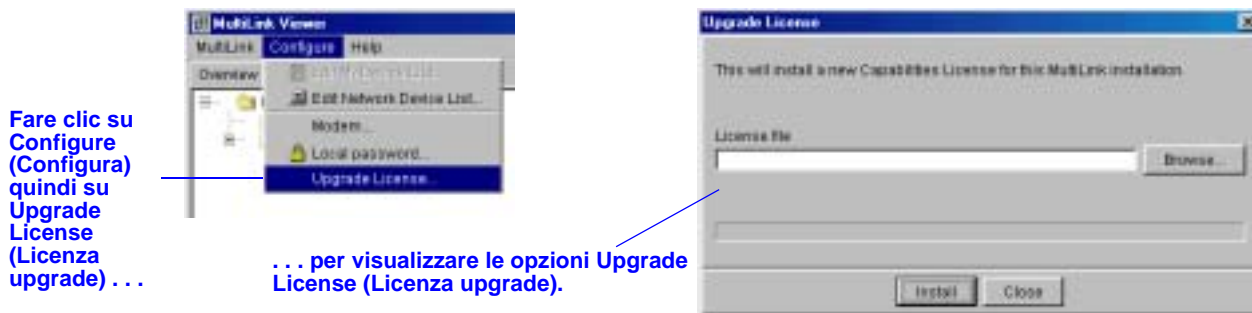
Per ottenere le licenze, visitate il sito Web della Liebert <http://multilink.liebert.com> oppure contattate il vostro rappresentante, rivenditore o distributore Liebert.

Per installare la licenza appropriata, utilizzare la voce di menu **Upgrade License** (Licenza di upgrade), riportata qui di seguito. Le licenze possono essere installate in qualsiasi ordine. Si noti che in ciascun computer identificato come client target deve risultare installato MultiLink.

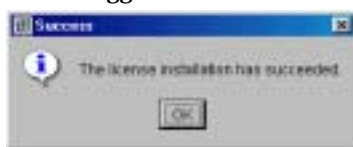
MultiLink Network Shutdown License (Licenza di arresto rete MultiLink)

Per installare una licenza di upgrade di MultiLink che consenta di inviare notifiche ai computer client target (su cui deve risultare installato MultiLink):

- Fare clic su **Configure** (Configura) e quindi su **Upgrade License** (Licenza upgrade).
- Nella finestra **License File** (File licenza) immettere il nome del rispettivo file, **license.key**, unitamente al percorso completo oppure fare clic sul pulsante **Browse** (Sfoglia) per individuare il file reso disponibile da Liebert.



- Fare clic sul pulsante **Install** (Installa) per avviare l'installazione. A seguito di un'installazione eseguita con successo appare una finestra messaggio.



- A seguito dell'installazione della licenza, configurare i client MultiLink target. Nei client MultiLink target deve risultare installata la versione 1.x o 3 di MultiLink. Se nel client MultiLink target risulta attivata la versione 3 del software, il tipo di dispositivo per la fonte evento deve essere **MultiLink Basic Notification Source**. Nella finestra **Hostname or IP address** (Nome host o indirizzo IP) del computer client MultiLink target, è necessario specificare il nome host del computer su cui è installata la licenza arresto rete MultiLink.

MultiLink Network Administration License (Licenza di amministrazione di rete MultiLink)

Per installare una licenza di upgrade di MultiLink:

- Fare clic su **Configure** (Configura) e quindi su **Upgrade License** (Aggiorna licenza).
- Nella finestra **License File** (File licenza) immettere il nome del rispettivo file, **license.net**, unitamente al percorso completo oppure fare clic sul pulsante **Browse** (Sfoglia) per individuare il file reso disponibile da Liebert.
- Fare clic sul pulsante **Install** (Installa). A seguito di un'installazione eseguita con successo appare una finestra messaggio.
- Una volta installata la licenza è possibile aggiungere qualsiasi installazione MultiLink sulla rete agli elenchi dispositivi Viewer per il monitoraggio e la configurazione.

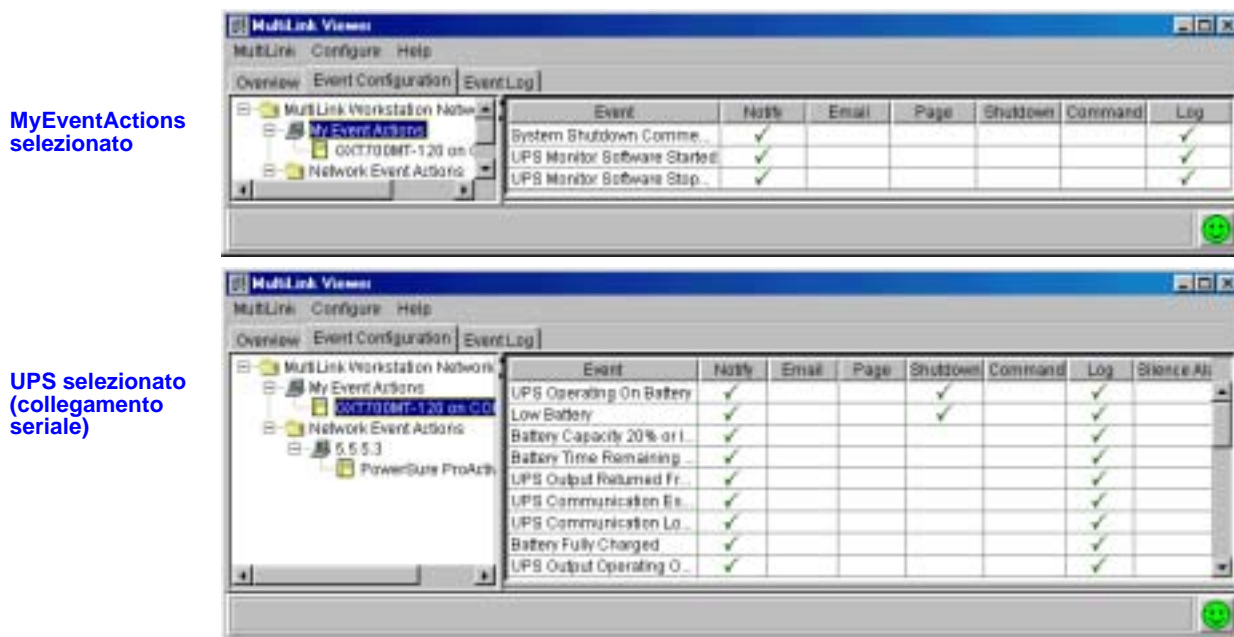
Configurazione – Scheda Event Configuration (Configurazione evento)

La scheda **Event Configuration** (Configurazione evento) consente di impostare la risposta MultiLink a eventi riguardanti l'UPS, quali **Utility Failed** (Mancanza di alimentazione) e **Low Battery** (Batteria scarica).

Panoramica della configurazione azioni evento

Tipi di eventi

È possibile configurare eventi per il **Local Host** (Host locale) e per l'UPS. Ciascun dispositivo visualizza un diverso elenco di eventi nella parte destra della finestra, come riportato qui di seguito.



Una connessione **Contact Closure** (Chiusura contatto) tra l'UPS e il computer supporta solo tre eventi: **UPS Operating On Battery** (UPS alimentato a batteria), **Low Battery** (Batteria scarica), **UPS Output Returned From Battery** (Ripristino alimentazione uscita UPS) (Normale).

Tipi di azioni

Per qualsiasi evento è possibile configurare le seguenti azioni:

Tabella 3 Azioni disponibili per la configurazione

Azione	Descrizione
Notify (Notifica)	Messaggi broadcast (pop-up o console) sugli eventi riguardanti l'UPS
E-mail	Invio di messaggi di posta elettronica
Page (Servizio cercapersone)	Invio di messaggi a cercapersone telefonici client target
Shutdown (Arresto)	Arresto del computer
Command (Comando)	Avvia comandi
Log	Registra eventi riguardanti l'UPS e azioni
Silence Alarm*	Disattiva un allarme UPS (quali l'allarme per la manutenzione o riparazione)

*L'azione Silence Alarm è disponibile solo con le connessioni seriali

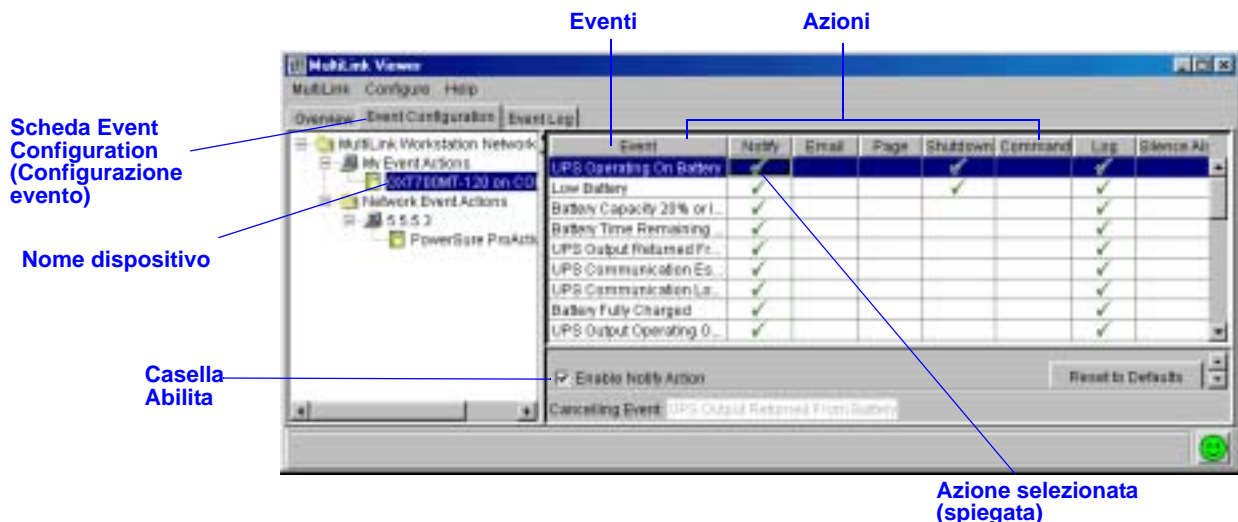
Configurazione della sincronizzazione delle azioni

La configurazione della sincronizzazione delle azioni rappresenta l'aspetto più rilevante dell'impostazione di MultiLink. Questa funzione consente di specificare la frequenza con cui MultiLink esegue azioni quali l'invio, la notifica, il lancio di script e l'arresto del sistema operativo.

I tempi corretti variano a seconda del tipo di UPS in servizio, dell'evento e dell'azione da configurare e del numero di computer da alimentare tramite UPS.

Impostazione Azioni evento

- Fare clic sulla scheda **Event Configuration** (Configurazione evento).
- Fare clic sul nome del dispositivo nella parte sinistra della finestra.
- Per abilitare un'azione relativa a qualsiasi evento, fare clic nella casella posta alla destra di Event (Evento) e sotto ad Action (Azione). In tal modo si evidenzia la riga Event (Evento) e si sottolinea l'Azione selezionata. Si rivelano così anche le impostazioni di configurazione relative all'azione.
- Fare clic nella casella **Enable** (Abilita) (sotto all'elenco eventi). In tal modo si appone un segno di spunta (✓) nella casella posta al di sotto dell'azione selezionata.



L'esempio suindicato mostra il modo in cui viene abilitata una notifica azione relativa all'UPS alimentato a batteria.

Test delle impostazioni di configurazione

Una volta configurate le risposte a un evento riguardante l'UPS è possibile testare le impostazioni simulando l'evento.

Disabilitazione temporanea di un evento

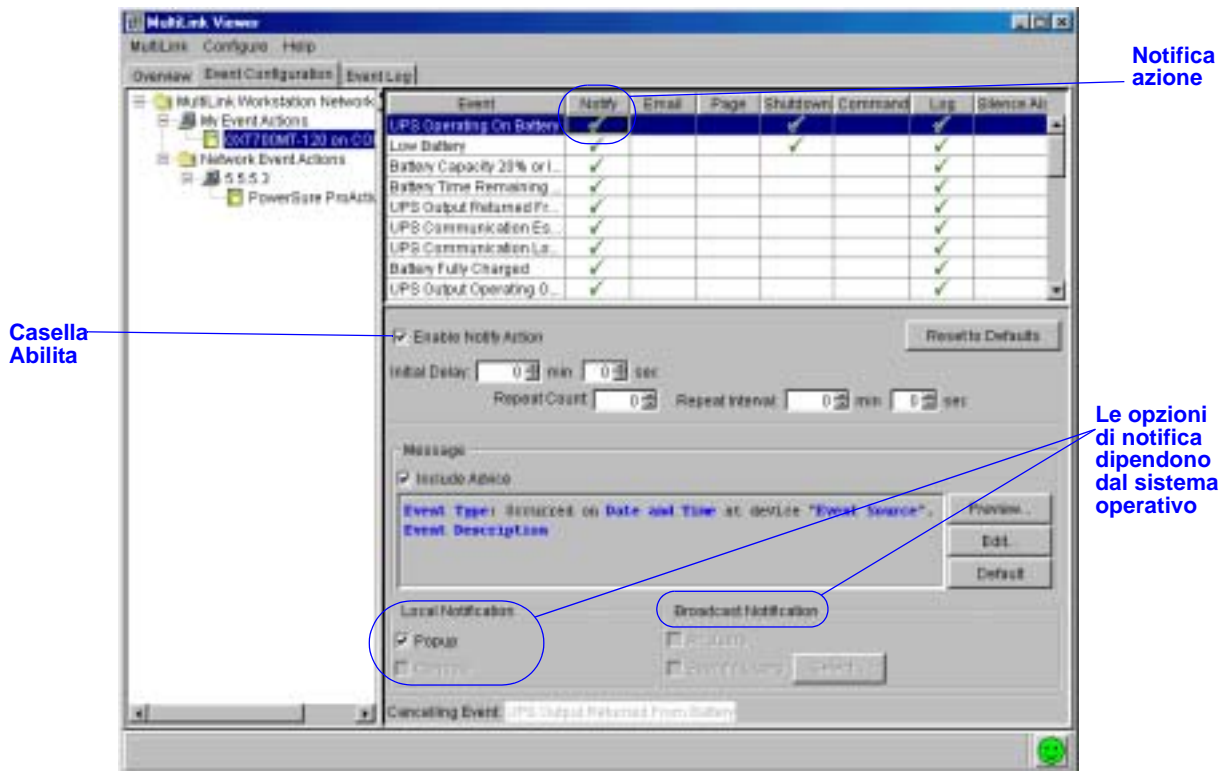
In qualsiasi momento è possibile disattivare un evento. In caso di riabilitazione dell'evento, verranno ripristinate le impostazioni di configurazione salvate per ultime.

Fasi della configurazione

Nei seguenti paragrafi vengono espone in modo dettagliato le opzioni disponibili per ciascuna azione. Le azioni e gli eventi disponibili dipendono dal metodo di connessione e dal tipo di dispositivo, tuttavia le fasi sono le stesse per tutti i tipi.

Azioni evento – Notify (Notifica)

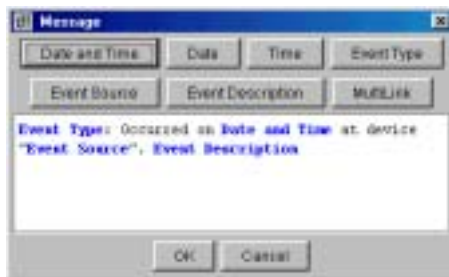
La funzione **Notify** (Notifica) genera automaticamente dei messaggi (pop-up o console) sugli eventi riguardanti l'UPS che vengono visualizzati in schermate utenti computer specificate.



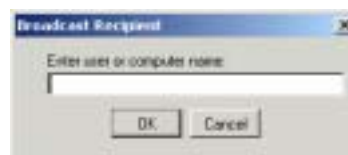
- Spuntare (✓) la casella **Enable Notify Action** (Abilita azione notifica). Tale fase è necessaria affinché l'azione possa avere effetto.
- In **Initial Delay** (Ritardo iniziale) viene visualizzato il lasso di tempo che intercorre tra il prodursi di un evento e l'invio del messaggio di notifica. La casella **Repeat Count** (Ripeti conteggio) mostra quante volte MultiLink invierà un messaggio agli intervalli specificati nella casella **Repeat Interval** (Ripeti intervallo).
Ad esempio, per avviare l'invio di una notifica dopo 15 secondi dal prodursi dell'evento e quindi ogni 30 secondi per un totale di 5 volte:
 - **Initial Delay** = 15 sec
 - **Repeat Count** = 5
 - **Repeat Interval** = 30 sec
- Per tutti gli eventi sono stati impostati messaggi predefiniti. Questi messaggi specificano il tipo di evento, il momento in cui si produce, il dispositivo interessato e una descrizione dell'evento. Per visualizzare un messaggio così come appare sulla schermata utente, fare clic sul pulsante **Preview** (Anteprima).



- Per modificare un messaggio, fare clic sul pulsante **Edit** (Modifica) e immettere il testo desiderato nella finestra **Message** (Messaggio), come riportato qui di seguito.



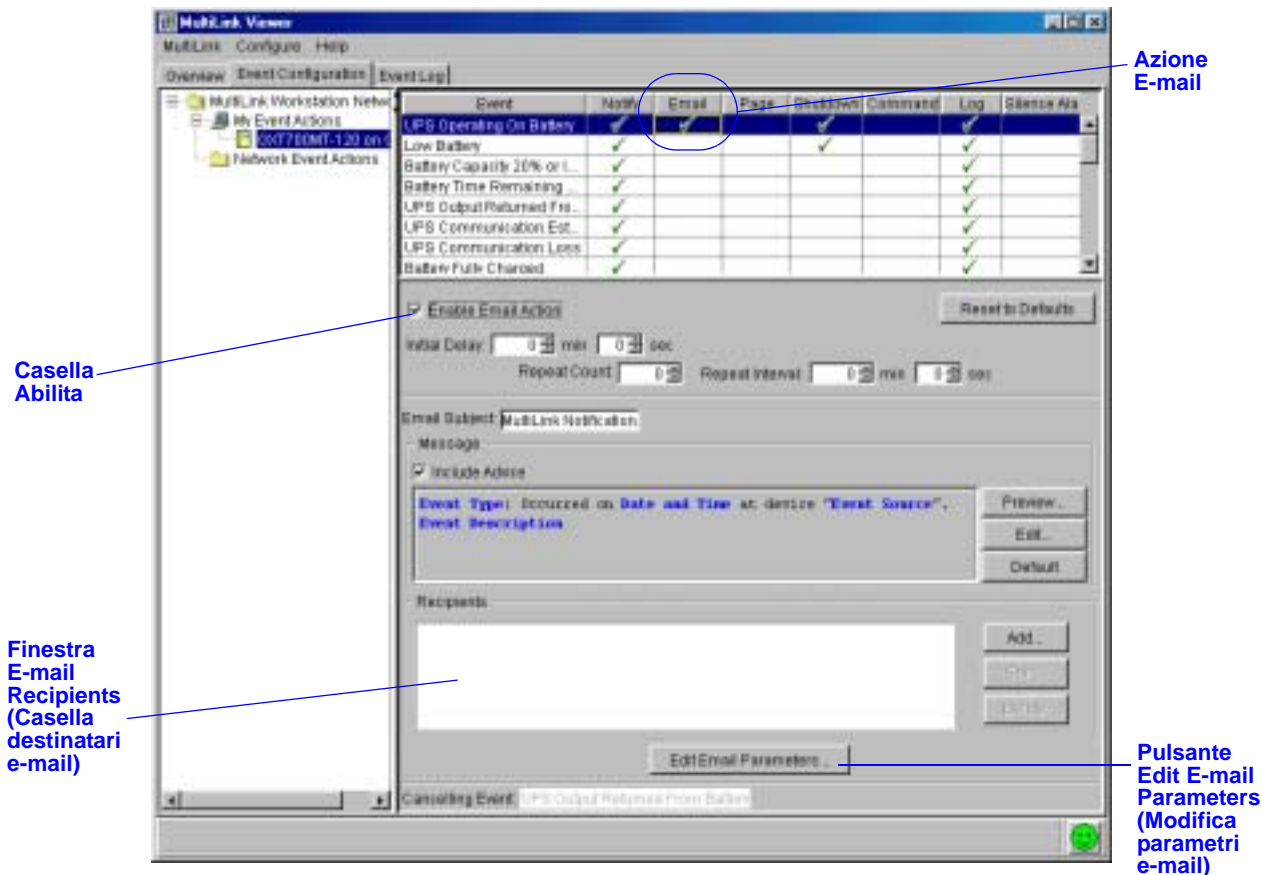
- I pulsanti posti nella parte alta della finestra **Message** (Messaggio) servono a inserire il testo collegato che invita MultiLink a descrivere l'evento. È possibile, inoltre, digitare il testo all'interno della finestra **Message** (Messaggio). Per ripristinare il messaggio predefinito, basta fare clic su **Default** (Impostazione predefinita).
- Spuntando la casella **Include Advice** (Includi avviso) nel messaggio viene inserito un testo che segnala agli utenti del computer l'avvento di alcune azioni. Ad esempio: "Save your work and log out now as system shutdown will begin shortly. (Salvare il lavoro e uscire, il sistema sta per essere arrestato). The UPS is running out of battery capacity and minimal battery backup runtime remains. (La batteria dell'UPS è quasi scarica e l'alimentazione ausiliaria minima è quasi esaurita)".
- L'opzione **Local Notification** (Notifica locale) consente di inviare messaggi da pop-up o alla console del sistema operativo. Queste opzioni variano da sistema operativo a sistema operativo.
- La finestra **Broadcast Notification** (Notifica broadcast) consente di specificare i destinatari del messaggio come **All Users** (Tutti gli utenti) oppure **Specific Users** (Utenti specifici). (Questa funzione non è disponibile in tutti i sistemi operativi.) Per selezionare utenti specifici chiamati a ricevere il messaggio, fare clic su **Specific Users** (Utenti specifici) quindi su **Select** (Seleziona) per aprire la finestra **Broadcast Notification** (Notifica broadcast).



- Nella finestra **Broadcast Notification** fare clic sul pulsante **Add** (Aggiungi) per immettere il nome host o l'indirizzo IP dei destinatari.
- Una volta immesso è possibile modificare il nome host o l'indirizzo IP del destinatario utilizzando il pulsante **Edit** (Modifica) oppure rimuovendolo tramite il pulsante **Delete** (Elimina) nella finestra Broadcast Notification.
- **Canceling Event** (Annulla evento) interrompe tutte le azioni avviate da MultiLink in risposta all'evento configurato.
- In qualsiasi momento fare clic sul pulsante **Reset to Defaults** (Ripristina impostazioni predefinite) per ripristinare le impostazioni predefinite relative a questa funzione.
- Per salvare le impostazioni, nel menu **MultiLink** fare clic sulla parte superiore della finestra quindi fare clic su **Save Event Configuration** (Salva configurazione evento).

Azioni evento – E-mail

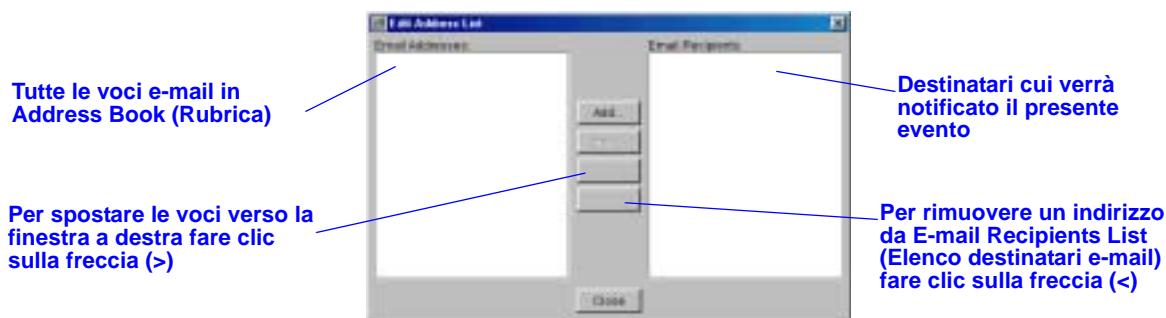
La funzione **E-mail** invia automaticamente messaggi di posta elettronica su eventi riguardanti l'UPS.



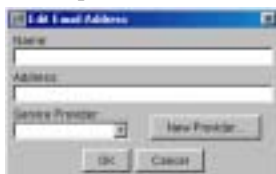
Per configurare l'azione **E-mail**:

- Spuntare (✓) la casella **Enable E-mail Action** (Abilita azione E-mail). Tale fase è necessaria affinché l'azione possa avere effetto.
- In **Initial Delay** (Ritardo iniziale) viene visualizzato il lasso di tempo che intercorre tra il prodursi di un evento e l'invio delle e-mail.
- La casella **Repeat Count** (Ripeti conteggio) mostra quante volte MultiLink invierà un messaggio di posta elettronica agli intervalli specificati nella casella **Repeat Interval** (Ripeti intervallo).
- Accertarsi di aver specificato un soggetto nella finestra **E-mail Subject** (Oggetto e-mail). L'impostazione predefinita dell'oggetto è "MultiLink Notification (Notifica MultiLink)." È possibile modificare l'oggetto immettendone uno nuovo.
- Per tutti gli eventi sono stati impostati messaggi predefiniti. Queste e-mail stabiliscono il tipo di evento, il momento in cui si produce, il dispositivo in cui si produce e una descrizione dell'evento. Per visualizzare il testo così come apparirà nel messaggio di posta elettronica del destinatario fare clic sul pulsante **Preview** (Anteprima).
- Per modificare un messaggio, fare clic sul pulsante **Edit** (Modifica) e immettere il testo desiderato. I pulsanti posti nella parte alta della finestra **Message** (Messaggio) servono a inserire il testo collegato che invita MultiLink a descrivere l'evento. È possibile, inoltre, digitare il testo all'interno della finestra **Message** (Messaggio). Per ripristinare il messaggio predefinito, è sufficiente fare clic su **Default** (Impostazione predefinita).
- Spuntando la casella **Include Advice** (Includi avviso) nel messaggio viene inserito un testo che segnala agli utenti del computer l'avvento di alcune azioni. Ad esempio: "Save your work and log out now as system shutdown will begin shortly. (Salvare il lavoro e uscire, il sistema sta per essere arrestato). The UPS is running out of battery capacity and minimal battery backup runtime remains. (La batteria dell'UPS è quasi scarica e l'alimentazione ausiliaria minima è quasi esaurita)".

- Il messaggio verrà inviato a tutti gli indirizzi di posta elettronica contenuti nella finestra **Recipients** (Destinatari). Utilizzando gli appositi pulsanti **Add** (Aggiungi), **Edit** (Modifica), **Delete** (Elimina) è possibile, rispettivamente, aggiungere, modificare o eliminare indirizzi.
 - a. Per **aggiungere** un indirizzo di posta elettronica all'elenco destinatari:
 1. Fare clic sul pulsante **Add** (Aggiungi): in tal modo si aprirà la finestra **Edit Address List** (Modifica elenco indirizzi).



2. Selezionare un indirizzo nella parte sinistra della finestra facendo clic sull'indirizzo in questione, in tal modo verrà evidenziato l'indirizzo.
 3. Utilizzare la freccia (>) tra le finestre per spostare il nome verso la finestra **E-mail Recipients** (Destinatari e-mail) posta alla destra.
 4. Fare clic su **Close** (Chiudi) – il nuovo indirizzo apparirà nella finestra **Recipients** (Destinatari).
(È possibile aggiungere ad Address Book [Rubrica] dei nuovi indirizzi di posta elettronica riportati nella finestra, facendo clic su **Add** [Aggiungi] e immettendo le informazioni procedendo nel modo suddetto.)
- b. Per **modificare** un indirizzo di posta elettronica del destinatario:
 1. Evidenziare l'indirizzo nella casella **Recipients** (Destinatari) della finestra principale (scheda **Event Configuration** [Configurazione evento] con azione **E-mail** evidenziata).
 2. Fare clic sul pulsante **Edit** (Modifica): in tal modo si aprirà la finestra **Edit E-mail Address** (Modifica indirizzo posta elettronica), riportata qui di seguito.



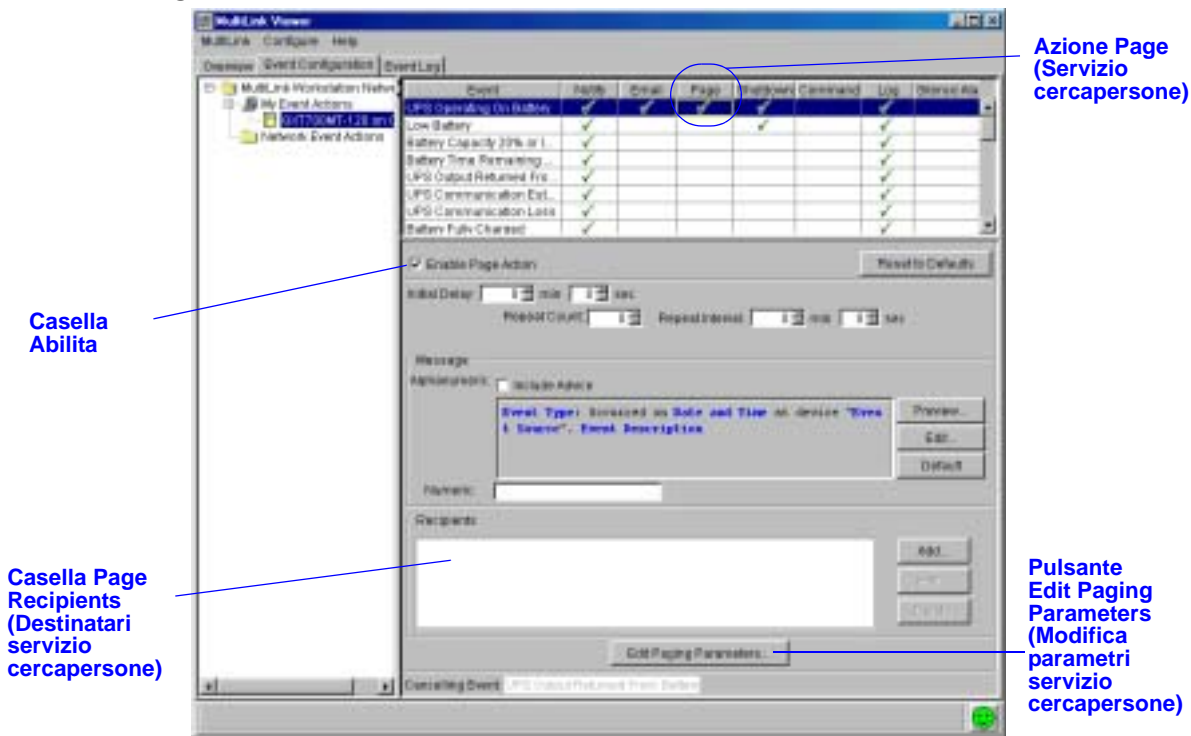
3. Se necessario, aggiornare il nome della persona e l'indirizzo di posta elettronica.
 4. Per aggiornare il service provider della persona, selezionare dal menu a tendina **Service Provider** oppure fare clic sul pulsante **New Provider** (Nuovo provider) per immettere il nuovo provider.
 5. Fare clic su **OK**.
- c. Per **eliminare** un destinatario dall'elenco:
 1. Evidenziare l'indirizzo nella casella **Recipients** (Destinatari) della finestra principale (scheda **Event Configuration** [Configurazione evento] con azione **E-mail** evidenziata).
 2. Fare clic sul pulsante **Delete** (Elimina). L'indirizzo verrà eliminato dall'elenco destinatari e-mail.

Un metodo alternativo per rimuovere un destinatario è aprire la finestra **Edit Address List** (Modifica elenco indirizzi), evidenziare l'indirizzo da eliminare dall'elenco destinatari e fare clic sulla freccia <.

- Il pulsante **Edit E-mail Parameters** (Modifica parametri e-mail) consente l'accesso a una rubrica con gli indirizzi e-mail e i service provider.
- **Canceling Event** (Annulla evento) interrompe tutte le azioni avviate da MultiLink in risposta all'evento configurato.
- In qualsiasi momento fare clic sul pulsante **Reset to Defaults** (Ripristina impostazioni predefinite) per ripristinare le impostazioni predefinite relative a questa funzione.
- Per salvare le impostazioni, nel menu **MultiLink** fare clic sulla parte superiore della finestra quindi fare clic su **Save Event Configuration** (Salva configurazione evento).

Azioni evento – Page (Servizio cercapersone)

La funzione **Page** (Servizio cercapersone) consente all'Amministratore di sistema di inviare automaticamente al personale dei messaggi cercapersone telefonici numerici e alfanumerici in risposta a eventi riguardanti l'UPS.



Per configurare l'azione **Page** (Servizio cercapersone):

- Accertarsi che il modem risulti configurato.
- Spuntare (✓) la casella **Enable Page Action** (Abilita azione cercapersone). Tale fase è necessaria affinché l'azione possa avere effetto.
- In **Initial Delay** (Ritardo iniziale) viene visualizzato il lasso di tempo, espresso in minuti e secondi, che intercorre tra il prodursi di un evento e l'attivazione della funzione cercapersone.
- La casella **Repeat Count** (Ripeti conteggio) mostra quante volte MultiLink invierà il messaggio agli intervalli, specificati in minuti e secondi, nella casella **Repeat Interval** (Ripeti intervallo).
- La finestra **Message** (Messaggio) consente di specificare il contenuto di entrambi i tipi di messaggio: alfanumerico e numerico. (Il tipo di cercapersone è impostato per ciascun indirizzo cercapersone come funzione cercapersone alfanumerica o numerica—vedi **Aggiungi un paging service provider**.) Per specificare il contenuto dei messaggi nella finestra **Message** (Messaggio):

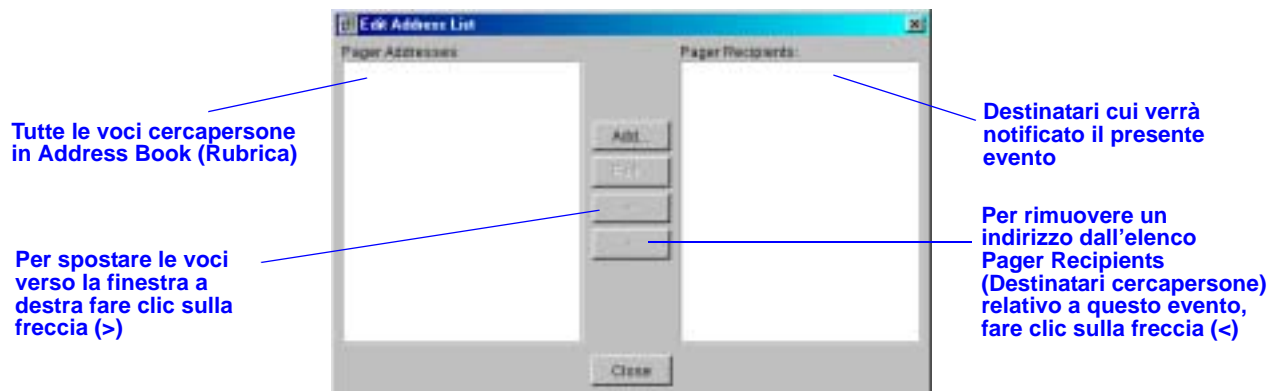
- a. Per tutti gli eventi sono stati impostati messaggi alfanumerici predefiniti. Il messaggio visualizzato nella finestra **Alphanumeric** (Alfanumerico) verrà inviato a tutti i destinatari impostati per i cercapersone alfanumerici. Si noti che alcuni servizi di cercapersone pongono dei limiti alla lunghezza dei messaggi che è possibile inviare.

Questi messaggi stabiliscono il tipo di evento, il momento in cui si produce, il dispositivo in cui si produce e una descrizione dell'evento. Per visualizzare un messaggio alfanumerico così come appare sul cercapersone dell'utente, fare clic sul pulsante **Preview** (Anteprima).

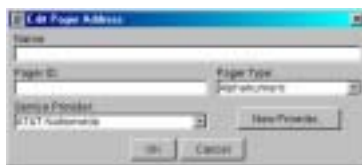
Per modificare un messaggio alfanumerico, fare clic sul pulsante **Edit** (Modifica) e immettere il testo desiderato. I pulsanti posti nella parte alta della finestra **Message** (Messaggio) servono a inserire il testo collegato che invita MultiLink a descrivere l'evento. È possibile, inoltre, digitare il testo all'interno della finestra **Message** (Messaggio). Per ripristinare il messaggio predefinito, è sufficiente fare clic su **Default** (Impostazione predefinita).

Spuntando la casella **Include Advice** (Includi avviso) nel messaggio viene inserito un testo che segnala agli utenti del computer l'avvento di alcune azioni. Ad esempio: "Save your work and log out now as system shutdown will begin shortly. (Salvare il lavoro e uscire, il sistema sta per essere arrestato). The UPS is running out of battery capacity and minimal battery backup runtime remains. (La batteria dell'UPS è quasi scarica e l'alimentazione ausiliaria minima è quasi esaurita)".

- b. Per immettere un messaggio numerico, immettere il numero nella finestra **Numeric** (Numerico). Questo messaggio verrà inviato a tutti i destinatari impostati per i cercapersone numerici.
- Il messaggio verrà inviato a tutti gli indirizzi cercapersone contenuti nella finestra **Recipients** (Destinatari). Utilizzando gli appositi pulsanti **Add** (Aggiungi), **Edit** (Modifica), **Delete** (Elimina) è possibile, rispettivamente, aggiungere, modificare o cancellare indirizzi.
 - a. Per **aggiungere** un indirizzo cercapersone all'elenco destinatari relativo a questo evento:
 1. Fare clic sul pulsante **Add** (Aggiungi): in tal modo si aprirà la finestra **Edit Address List** (Modifica elenco indirizzi).



2. Selezionare un indirizzo dalla finestra **Pager Addresses** (Indirizzi cercapersone) sul lato sinistro della finestra facendo clic sull'indirizzo in questione: in tal modo verrà evidenziato l'indirizzo.
 3. Utilizzare la freccia (>) tra le finestre per spostare il nome verso la finestra **Pager Recipients** (Destinatari cercapersone).
 4. Fare clic su **Close** (Chiudi) – il nuovo indirizzo apparirà nella finestra **Recipients** (Destinatari).
- b. Per **modificare** un indirizzo cercapersone del destinatario:
 1. Evidenziare l'indirizzo nella casella **Recipients** (Destinatari) della finestra principale (scheda **Event Configuration** [Configurazione evento] con azione **Page** [Cercapersone] evidenziata).
 2. Fare clic sul pulsante **Edit** (Modifica), in tal modo si aprirà la finestra **Edit Pager Address** (Modifica indirizzo cercapersone), riportata qui di seguito.



3. Se necessario, aggiornare il nome della persona e **Pager ID** (ID cercapersone). **Pager ID** è l'unico metodo utilizzato dal service provider di servizio cercapersone per collegarsi a un cercapersone. Alcuni service provider di servizio cercapersone utilizzano come **Pager ID** (ID cercapersone) un numero telefonico unico; altri utilizzano un numero telefonico comune e un numero identificativo.
Per i servizi che utilizzano un numero telefonico unico, immettere il numero telefonico specifico del cercapersone nella finestra **Pager ID** (ID cercapersone) e lasciare in bianco il numero telefonico del **Service Provider**.
Per i servizi che utilizzano un numero telefonico comune, immettere l'ID specifico nella finestra **Pager ID** (ID cercapersone) e il numero telefonico comune nella configurazione **Service Provider**.
 4. Selezionare un metodo di servizio cercapersone, numerico o alfanumerico, dal menu a tendina **Pager Type** (Tipo cercapersone).
 5. Per aggiornare il service provider della persona, selezionare dal menu a tendina **Service Provider** oppure fare clic sul pulsante **New Provider** (Nuovo provider) per immettere il nuovo provider.
 6. Fare clic su **OK**.
- c. Per **eliminare** un destinatario dall'elenco:
 1. Evidenziare l'indirizzo nella casella **Recipients** (Destinatari) della finestra principale (scheda **Event Configuration** [Configurazione evento] con azione **Page** [Servizio cercapersone] evidenziata).

2. Fare clic sul pulsante **Delete** (Elimina). L'indirizzo verrà eliminato dalla finestra **Recipients** (Destinatari) del servizio cercapersone.

Un metodo alternativo per rimuovere un destinatario è aprire la finestra **Edit Address List** (Modifica elenco indirizzi), evidenziare l'indirizzo da eliminare dall'elenco destinatari e fare clic sulla freccia <.

- Il pulsante **Edit Paging Parameters** (Modifica parametri servizio cercapersone) consente l'accesso a una rubrica con gli indirizzi cercapersone e i service provider.
- **Canceling Event** (Annulla evento) interrompe tutte le azioni avviate da MultiLink in risposta all'evento configurato.
- In qualsiasi momento fare clic sul pulsante **Reset to Defaults** (Ripristina impostazioni predefinite) per ripristinare le impostazioni predefinite relative a questa funzione.
- Per salvare le impostazioni, nel menu **MultiLink** fare clic sulla parte superiore della finestra e quindi fare clic su **Save Event Configuration** (Salva configurazione evento).

Modifica parametri E-mail/Cercapersone – Rubrica

In **Address Book** (Rubrica) di MultiLink vengono memorizzati gli indirizzi di posta elettronica e cercapersone per agevolare l'accesso in caso di impostazione della notifica di eventi riguardanti l'UPS. Una volta immesso, l'indirizzo è parte di un elenco. È possibile selezionare e copiare le voci, salvando il lavoro di reinserimento dei dati per funzioni multiple di MultiLink.

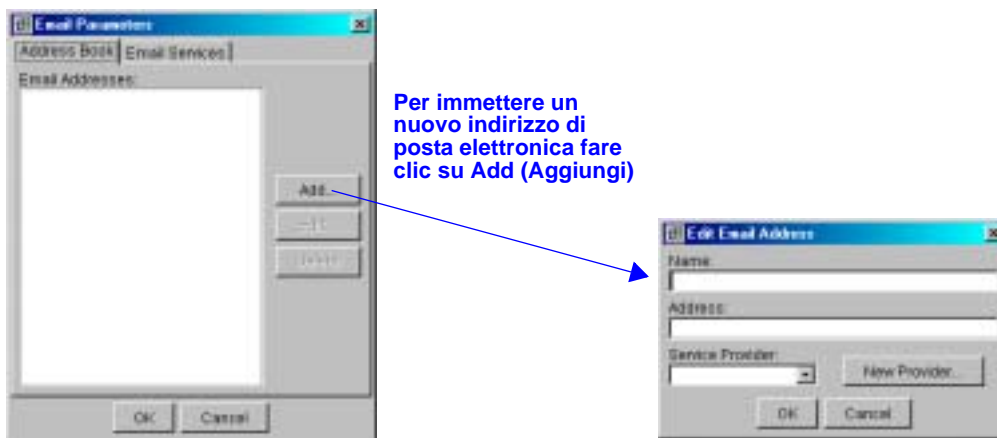
Address Book (Rubrica) richiede una voce distinta per ciascun indirizzo di posta elettronica e cercapersone. In caso di più di una voce per la stessa persona, è necessario aggiungere un testo al nome per differenziare le voci immesse. Ad esempio, è possibile utilizzare le seguenti designazioni nel nome:

- Smith, Adam (e-mail)
- Smith, Adam (numeric pager)
- Smith, Adam (alphanumeric pager)

Inoltre, per semplificare la ricerca di un nome, utilizzare un metodo di immissione coerente in quanto i nomi vengono memorizzati in ordine alfabetico a partire dal primo nome immesso. Ad esempio, immettendo "Adam Smith" il nome verrà collocato in cima alla rubrica, mentre immettendo "Smith, Adam" il nome verrà collocato in fondo alla rubrica.

Aggiungi un indirizzo di posta elettronica

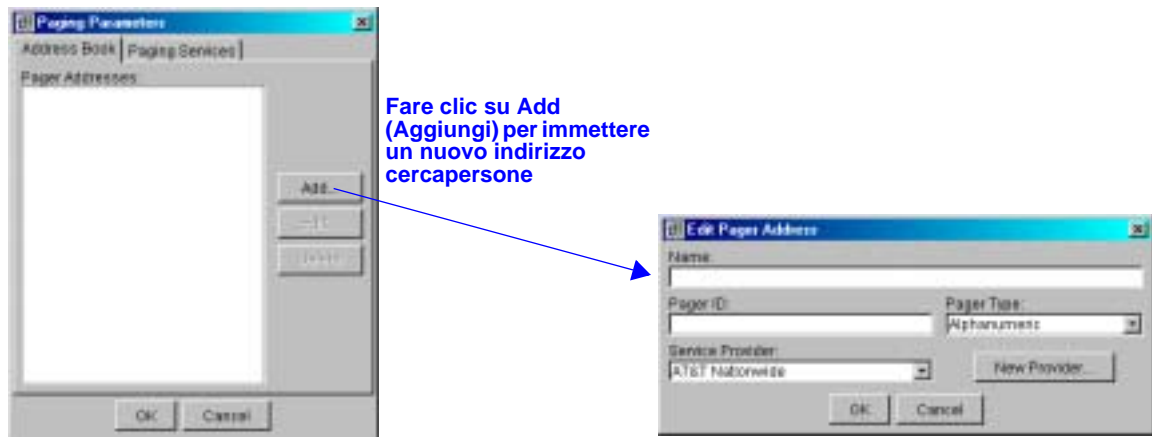
- Fare clic sulla scheda **Event Configuration** (Configurazione evento) e selezionare l'azione **E-mail** relativa all'evento da configurare. Apporre un segno di spunta nella casella **Enable E-mail Action** (Abilita azione E-mail).
- Fare clic su **Edit E-mail Parameters** (Modifica parametri E-mail), sulla scheda **Address Book** (Rubrica) e, infine, su **Add** (Aggiungi). In tal modo si aprirà la finestra **Edit E-mail Address** (Modifica indirizzi posta elettronica).



- Immettere un nome di persona nella finestra **Name** (Nome). Nel caso in cui nella rubrica risulti già contenuta una voce per questa persona, verrà richiesto di modificare l'immissione. Per agevolare l'impostazione delle e-mail, è possibile utilizzare le seguenti designazioni oppure una variante, Smith Adam (e-mail).
- Immettere l'indirizzo di posta elettronica nella finestra **Address** (Indirizzo).
- Effettuare una selezione nell'elenco a tendina **Service Provider** oppure fare clic sul pulsante **New Provider** (Nuovo provider) per immettere un nuovo service provider.
- Fare clic su **OK**.

Aggiungi un indirizzo cercapersone

- Fare clic sulla scheda **Event Configuration** (Configurazione evento) e selezionare l'azione **Page** (Servizio cercapersone) relativa all'evento da configurare. Apporre un segno di spunta nella casella **Enable Page Action** (Abilita azione servizio cercapersone).
- Fare clic su **Edit Paging Parameters** (Modifica parametri servizio cercapersone), sulla scheda **Address Book** (Rubrica) e, infine, su **Add** (Aggiungi). In tal modo si aprirà la finestra **Edit Pager Address** (Modifica indirizzo servizio cercapersone).



- Immettere un nome di persona e l'ID cercapersone nelle apposite finestre.
- Selezionare il tipo di cercapersone (alfanumerico o numerico) dal menu a tendina **Pager Type** (Tipo cercapersone).
- Effettuare una selezione nell'elenco a tendina **Service Provider** oppure fare clic sul pulsante **New Provider** (Nuovo provider) per immettere un nuovo service provider.
- Fare clic su **OK** per salvare le modifiche oppure fare clic su **Cancel** (Annulla) per chiudere la finestra senza salvare le modifiche.

Modifica parametri E-Mail/Cercapersone - Servizi

In **E-mail Services** (Servizi e-mail) e **Paging Services** (Servizi cercapersone) di MultiLink vengono memorizzate le informazioni relative alle e-mail e ai service provider cercapersone per agevolare l'accesso in caso di impostazione della notifica di eventi riguardanti l'UPS. Una volta immesso un service provider è possibile selezionarlo da un elenco, salvando il lavoro di reinserimento dei dati per funzioni multiple di MultiLink.

Aggiungi un e-mail service provider

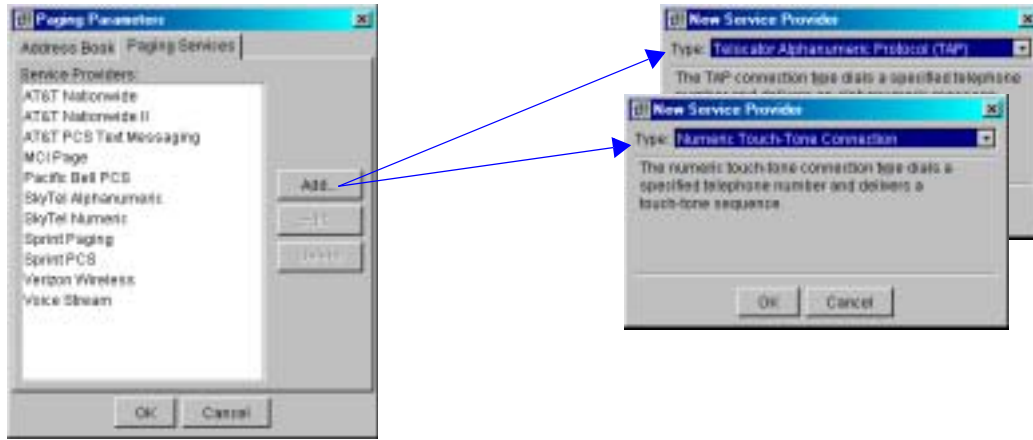
- Fare clic sulla scheda **Event Configuration** (Configurazione evento) e selezionare l'azione **E-mail** relativa all'evento da configurare. Apporre un segno di spunta nella casella **Enable E-mail Action** (Abilita azione E-mail).
- Fare clic su **Edit E-mail Parameters** (Modifica parametri E-mail), sulla scheda **E-mail Services** (Servizi e-mail) e, infine, su **Add** (Aggiungi). In tal modo si aprirà la finestra **Edit Service Provider** (Modifica service provider).



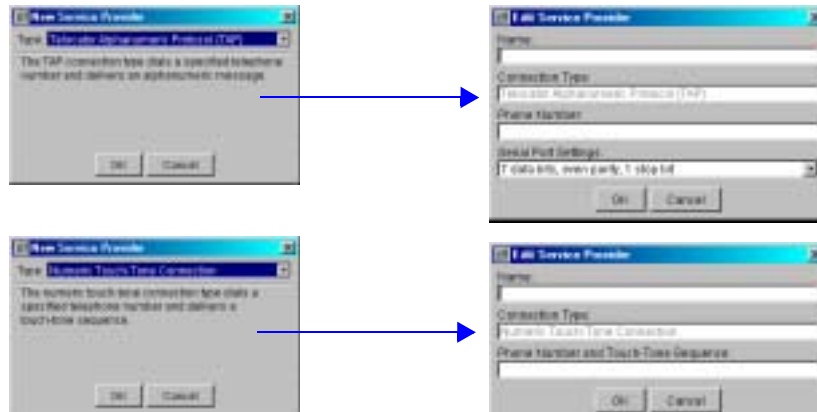
- Immettere il nome del service provider nella finestra **Name** (Nome).
- Nella finestra **SMTP Server** (Server SMTP) immettere il nome del mail server del service provider, ad esempio:
mail.domain.com
- Nella finestra **Return Address** (Indirizzo di ritorno) deve risultare indicato un indirizzo di posta elettronica per i messaggi da inviare, ad esempio, l'indirizzo di posta elettronica da cui è originato il messaggio. In caso di inserimento delle informazioni identificative in Return Address, l'indirizzo di posta elettronica deve risultare racchiuso tra parentesi, ad esempio:
smith@domain.com
OPPURE
Joe Smith<smith@domain.com>
- Fare clic su **OK** per salvare le modifiche oppure fare clic su **Cancel** (Annulla) per chiudere la finestra senza salvare le modifiche.

Aggiungi un paging service provider

- Fare clic sulla scheda **Event Configuration** (Configurazione evento) e selezionare l'azione **Page** (Servizio cercapersone) relativa all'evento da configurare. Apporre un segno di spunta nella casella **Enable Page Action** (Abilita azione servizio cercapersone).
- Fare clic su **Edit Paging Parameters** (Modifica parametri servizio cercapersone), sulla scheda **Paging Services** (Servizi cercapersone) e infine su **Add** (Aggiungi). In tal modo si aprirà la finestra **New Paging Service Provider** (Nuovo Paging Service Provider).



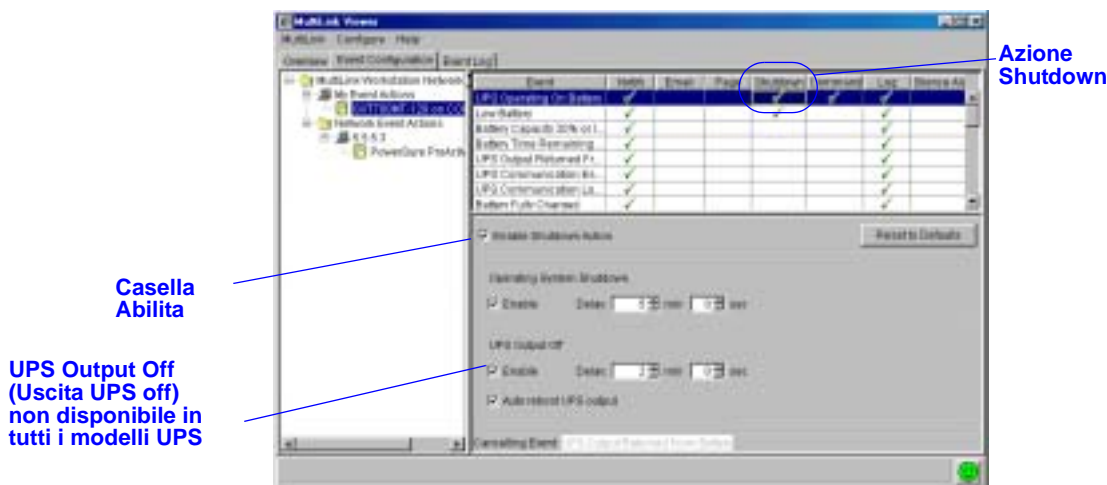
- Selezionare il tipo di servizio cercapersone dal menu a tendina **Type** (Tipo), o **Telocator Alphanumeric Protocol (TAP)** nel caso di cercapersone alfanumerici o **Numeric Touch-Tone Connection** nel caso di cercapersone numerici. Un cercapersone alfanumerico visualizza messaggi contenenti testo e numeri; un cercapersone numerico visualizza solo messaggi numerici.
- Fare clic su **OK**. Si apre la finestra **Edit Paging Service Provider** (Modifica paging service provider), riportata qui di seguito.



- Immettere un nome del service provider nella finestra **Name** (Nome).
- Nella finestra **Connection Type** (Tipo connessione) viene visualizzata l'opzione Tipo precedentemente selezionata.
- Immettere il numero di telefono del service provider:
 - In caso di cercapersone alfanumerico, nella finestra **Phone Number** (Numero telefonico) immettere il numero di telefono nel seguente formato: 1 800-555-1212. Non utilizzare le parentesi per includere il prefisso.
 - In caso di cercapersone numerico, immettere il numero di telefono immediatamente seguito da una qualsiasi sequenza touch-tone, quale ad esempio una virgola per indicare la pausa, da riportare nella finestra **Phone Number and Touch-Tone Sequence** (Numero telefonico e sequenza touch-tone). Per il numero di telefono utilizzare il seguente formato: 1 800-555-1212,, (nota che le virgole stanno a indicare le pause). Non utilizzare le parentesi per includere il prefisso.
- In caso di cercapersone alfanumerico, selezionare l'appropriata impostazione bit parità/dati dal menu a tendina **Serial Port Settings** (Impostazioni porta seriale).
- Fare clic su **OK** per salvare le modifiche oppure fare clic su **Cancel** (Annulla) per chiudere la finestra senza salvare le modifiche.

Azioni evento – Shutdown (Arresto)

La funzione **Shutdown** (Arresto) consente di arrestare il sistema operativo e l'UPS in risposta a determinati eventi, quali, ad esempio, **Low Battery** (Batteria scarica).



Per configurare l'azione **Shutdown** (Arresto):

- Spuntare (✓) la casella **Enable Shutdown Action** (Abilita azione arresto). Tale fase è necessaria affinché l'azione possa avere effetto.
- Nell'area **Operating System Shutdown** (Arresto sistema operativo), spuntare la casella **Enable** (Abilita) per consentire a MultiLink di eseguire un normale arresto del sistema operativo. Utilizzare le frecce nelle caselle **Delay** (Ritardo) per specificare il lasso di tempo che intercorre tra il prodursi dell'evento e l'inizio dell'arresto.
- L'amministratore di sistema può utilizzare la funzione **UPS Output Off** (uscita UPS off) per impostare MultiLink in modo da arrestare l'UPS a seguito dell'arresto del sistema operativo del computer host. Questa funzione è disponibile solo nelle connessioni **Serial UPS** (UPS seriale) e **Contact Closure** (Chiusura contatto) e non è disponibile in alcuni modelli UPS. (Per supportare questa funzione nelle connessioni Contact Closure è necessario disporre di un cavo speciale.)
 - Per impostare la funzione **UPS Output Off** (Spegni uscita UPS), fare clic sulla casella **Enable** (Abilita),
 - Nel caso di Serial UPS, utilizzare le rispettive caselle **Delay** (Ritardo) per specificare un ritardo supplementare (superiore o inferiore al ritardo "Operating System Shutdown") che preceda lo spegnimento dell'uscita UPS.



NOTA

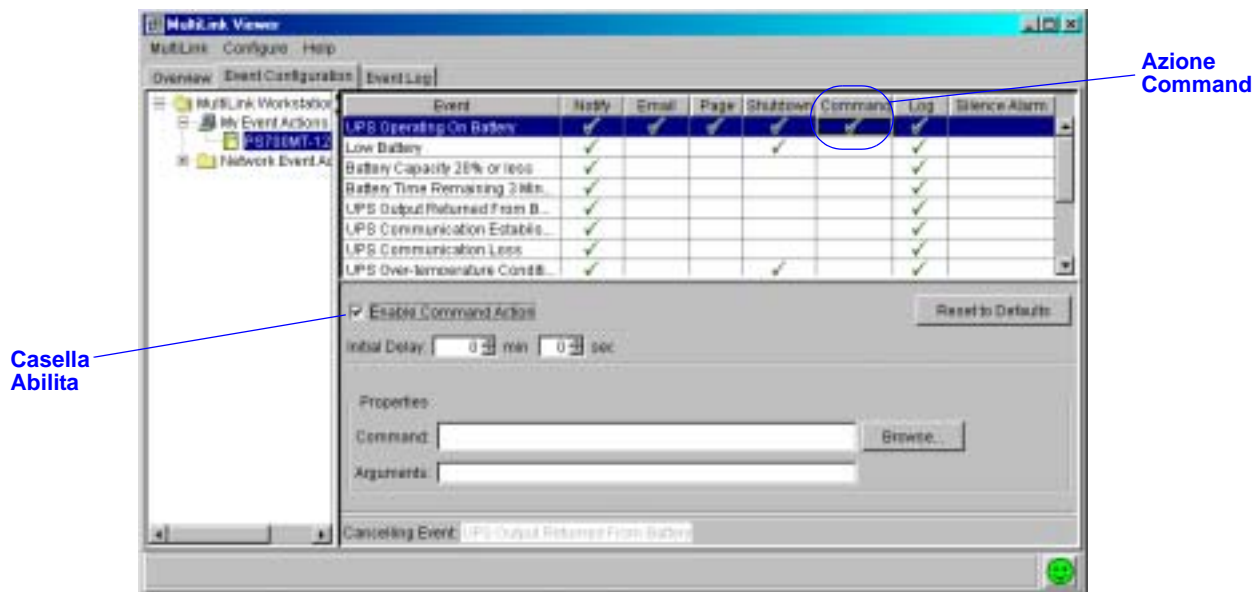
*Dal momento che **Canceling Event** (Annulla evento) non arresta la parte **UPS Output Off** (Uscita UPS off) dell'azione **Shutdown** (Arresto), Liebert raccomanda di non abilitare l'azione **UPS Output Off** in caso di mancata abilitazione dell'azione **Operating System Shutdown** (Arresto sistema operativo).*

- In caso di Serial UPS, l'abilitazione di **Auto reboot UPS output** (Reboot automatico uscita UPS) comporta il ripristino, da parte dell'UPS, dell'alimentazione al carico (dopo un breve ritardo) a seguito dell'interruzione della tensione in uscita in conseguenza della spunta della casella **Enable** (Abilita). Queste funzioni comportano un ciclo controllato di alimentazione al carico critico, eliminando la necessità di provvedere al ripristino manuale dell'UPS. Questa opzione non è disponibile in caso di Contact Closure.

Nota: la tensione in ingresso dell'UPS deve risultare presente prima che avvenga il ripristino della tensione in uscita dell'UPS. In caso di spegnimento dell'uscita durante un'interruzione dell'utilità, la tensione in uscita dell'UPS non verrà riattivata fino a che non verrà ripristinata l'utilità in ingresso.
- **Canceling Event** (Annulla evento) interrompe tutte le azioni avviate da MultiLink in risposta all'evento da configurare, ad eccezione di **UPS Output Off** (Spegni uscita UPS) (vedi **NOTA**).
- In qualsiasi momento fare clic sul pulsante **Reset to Defaults** (Ripristina impostazioni predefinite) per ripristinare le impostazioni predefinite relative a questa funzione.
- Per salvare le impostazioni, nel menu MultiLink fare clic sulla parte superiore della finestra quindi fare clic su **Save Event Configuration** (Salva configurazione evento).

Azioni evento – Command (Comando)

La funzione **Command** (Comando) consente all'Amministratore di sistema di controllare le applicazioni con opzioni linea comando, ad esempio, per salvare file o chiudere un'applicazione.



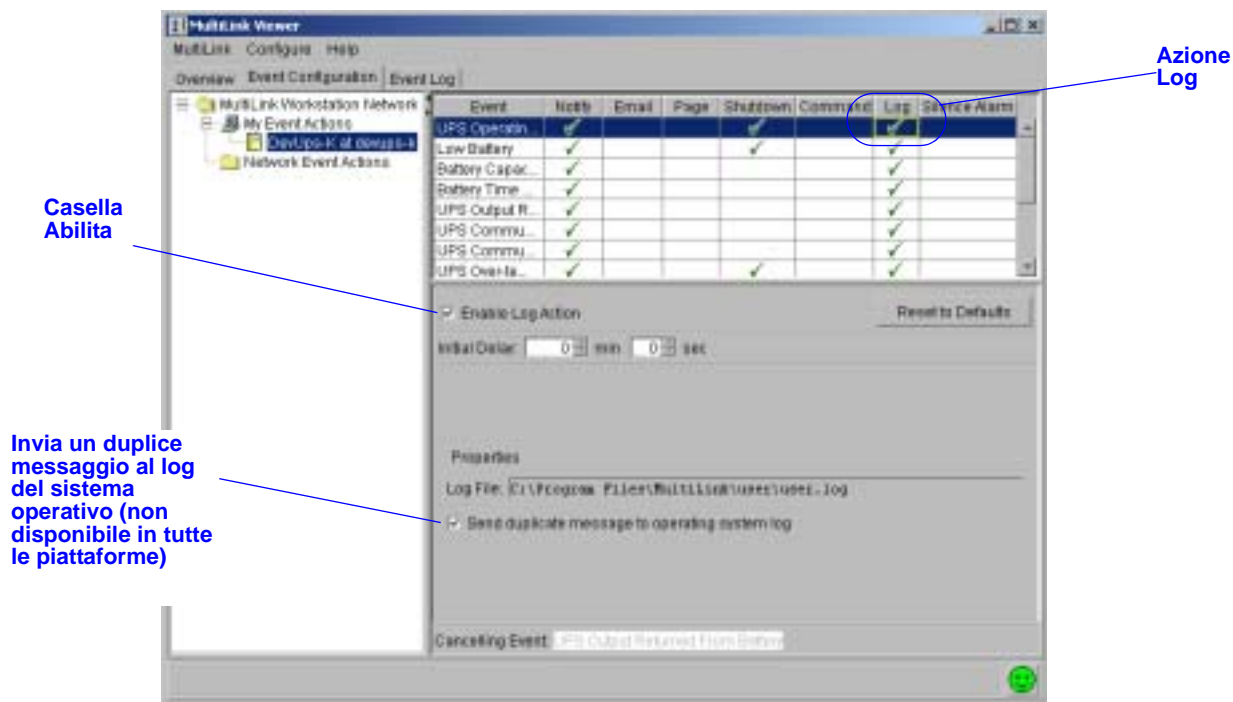
Per configurare l'azione **Command** (Comando):

- Spuntare (✓) la casella **Enable Command Action** (Abilita azione comando). Tale fase è necessaria affinché l'azione possa avere effetto.
- Utilizzare le frecce nelle caselle **Initial Delay** (Ritardo iniziale) per specificare il lasso di tempo che intercorre tra il prodursi dell'evento e l'esecuzione del comando.
- Nella riga **Properties** (Proprietà), specificare un comando digitandolo nella finestra **Command** (Comando) oppure facendo clic sul pulsante **Browse** (Sfogliare) e collocando il file corrispondente.
- Nella finestra **Arguments** (Argomenti), immettere qualsiasi argomento necessario al comando per funzionare correttamente. Una volta immesso, l'argomento rimane invariato fino a che non viene eliminato dalla finestra **Arguments**. In caso di visualizzazione di argomenti non appropriati, accertarsi di aver proceduto alla loro eliminazione.
- **Canceling Event** (Annulla evento) interrompe tutte le azioni avviate da MultiLink in risposta all'evento configurato.
- In qualsiasi momento fare clic sul pulsante **Reset to Defaults** (Ripristina impostazioni predefinite) per ripristinare le impostazioni predefinite relative a questa funzione.
- Per salvare le impostazioni, nel menu **MultiLink** fare clic sulla parte superiore della finestra quindi fare clic su **Save Event Configuration** (Salva configurazione evento).

Azioni evento – Log (Registrazione)

MultiLink creerà un file, **user.log**, in cui viene documentato il prodursi degli eventi riguardanti l'UPS e le azioni di MultiLink in risposta a detti eventi.

Per visualizzare il file log, fare clic sulla scheda **Event Log** (Registra evento) in Viewer di MultiLink.



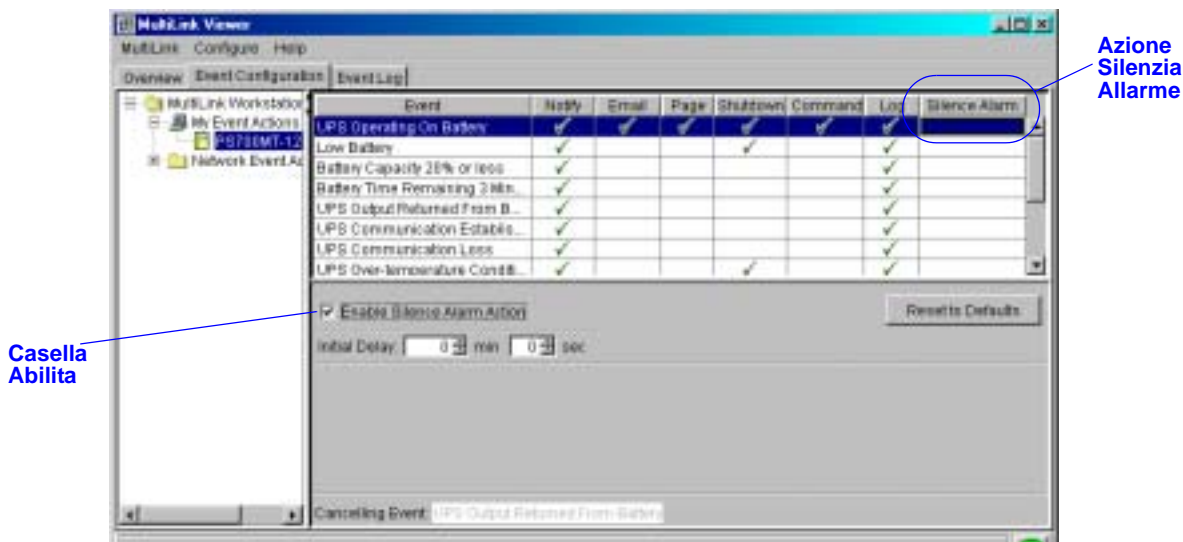
Per configurare l'azione **Log** (Registrazione):

- Spuntare (✓) la casella **Enable Log Action** (Abilita azione registrazione). Tale fase è necessaria affinché l'azione possa avere effetto.
- Utilizzare le frecce nelle caselle **Initial Delay** (Ritardo iniziale) per specificare il lasso di tempo che intercorre tra il prodursi dell'evento e la registrazione evento.
- Il nome del file log dell'evento unitamente al rispettivo percorso completo viene visualizzato nella parte **Log File** (File log) della sezione **Properties** (Proprietà). Le dimensioni predefinite del file log sono di 1 MB e il file è in grado di memorizzare migliaia di record.
- In alcune piattaforme, MultiLink offre la possibilità di inviare duplici voci log al log del sistema operativo. (Questa funzione non è disponibile in tutti i sistemi operativi.)
- L'azione **Log** non dispone dell'annullamento evento.
- In qualsiasi momento fare clic sul pulsante **Reset to Defaults** (Ripristina impostazioni predefinite) per ripristinare le impostazioni predefinite relative a questa funzione.
- Per salvare le impostazioni, nel menu **MultiLink** fare clic sulla parte superiore della finestra e quindi fare clic su **Save Event Configuration** (Salva configurazione evento).

Il file log, **user.log**, è un file delimitato da virgole (i valori sono separati dalle virgole). È possibile importare i contenuti del file in applicazioni esterne, quali fogli elettronici, database, editor di testi oppure un programma di elaborazione testi.

Azioni evento – Silence Alarm (Silenzia allarme)

L'azione **Silence Alarm** (Silenzia allarme) disattiva l'allarme acustico dell'UPS in caso dell'evento selezionato. Questo può risultare utile in caso di eventi quali manutenzione, test e attività similari.



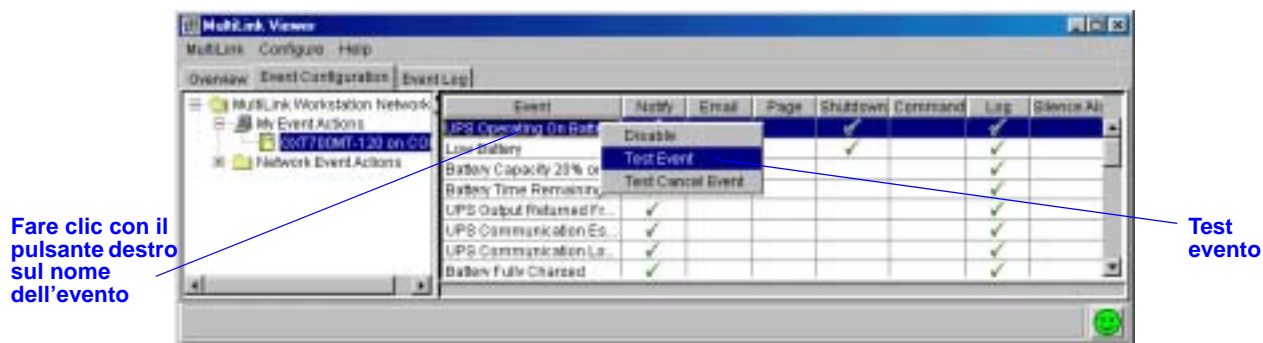
- Spuntare (✓) la casella **Enable Silence Alarm Action** (Abilita azione silenzia allarme). Tale fase è necessaria affinché l'azione possa avere effetto.
- Utilizzare le frecce nelle caselle **Initial Delay** (Ritardo iniziale) per specificare il lasso di tempo che intercorre tra il prodursi dell'evento e il silenziamento dell'allarme.
- L'azione **Silence Alarm** non dispone dell'annullamento evento.
- In qualsiasi momento fare clic sul pulsante **Reset to Defaults** (Ripristina impostazioni predefinite) per ripristinare le impostazioni predefinite relative a questa funzione.
- Per salvare le impostazioni, nel menu MultiLink fare clic sulla parte superiore della finestra e quindi fare clic su **Save Event Configuration** (Salva configurazione evento).

Test risposte agli eventi

La funzione di controllo di MultiLink consente di simulare un evento riguardante l'UPS e di verificare le risposte configurate per questo evento. È necessario prestare particolare attenzione durante la preparazione di qualsiasi test in quanto, salvo annullamento, la simulazione completerà tutte le azioni configurate sul computer host, incluso l'arresto del sistema operativo. In questa simulazione i computer client target non riceveranno alcuna notifica.

Per eseguire un test:

- Accertarsi di aver salvato tutte le modifiche apportate alla configurazione evento. Il mancato salvataggio delle modifiche alla configurazione dell'evento comporterà il fallimento del test. Per salvare le modifiche, fare clic sul menu **MultiLink** quindi su **Save Event Configuration** (Salva configurazione evento).
- Fare clic sulla scheda **Event Configuration** (Configurazione evento).
- Fare clic con il pulsante destro sul nome dell'evento da sottoporre a test.
- Nel menu a discesa che apparirà fare clic su **Test Event** (Test evento).



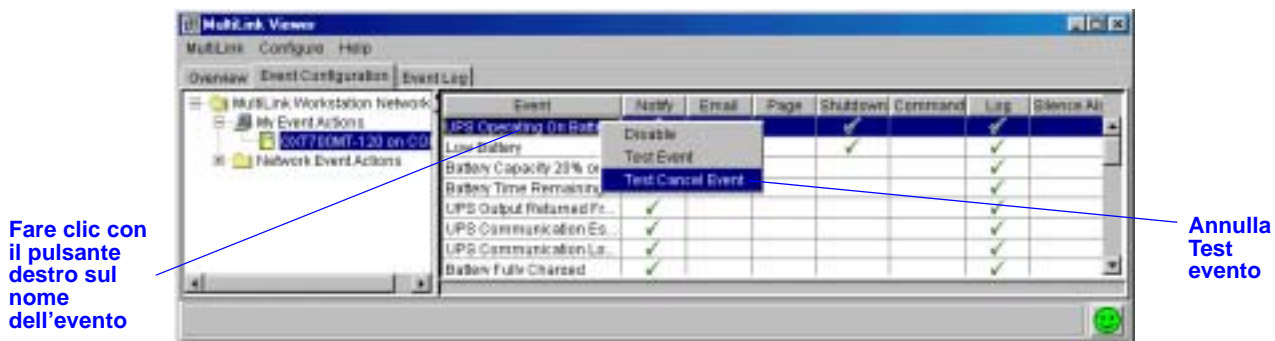
Ad esempio, se si sta eseguendo il test dell'evento **UPS Operating On Battery** (UPS alimentato a batteria), accadrà quanto segue:

- Se risulta abilitata l'azione **Notify** (Notifica), la notifica configurata si produrrà nel computer host.
- Se risulta abilitata l'azione **Shutdown** (Arresto), verrà avviato il timer di arresto.
- Se il timer completa il conteggio prima dell'annullamento del test, il sistema operativo verrà arrestato.

Annullamento di una simulazione evento

Per annullare il test di un evento:

- Fare clic sulla scheda **Event Configuration** (Configurazione evento).
- Fare clic con il pulsante destro sul nome dell'evento.
- Nel menu a discesa che apparirà fare clic su **Test Cancel Event** (Annulla test evento).

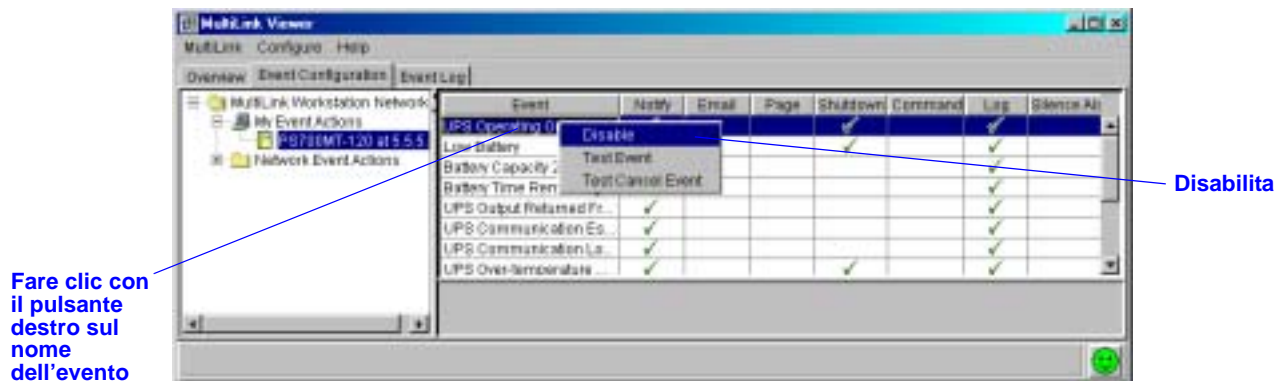


Disabilitazione evento

MultiLink consente di disattivare temporaneamente un evento riguardante l'UPS mantenendo, però, tutte le impostazioni di configurazione di detto evento. Tale opzione è utile per prevenire le interruzioni involontarie. Registrare qualsiasi evento disabilitato in modo da poterlo riabilitare, consentendo a MultiLink di monitorare correttamente l'UPS.

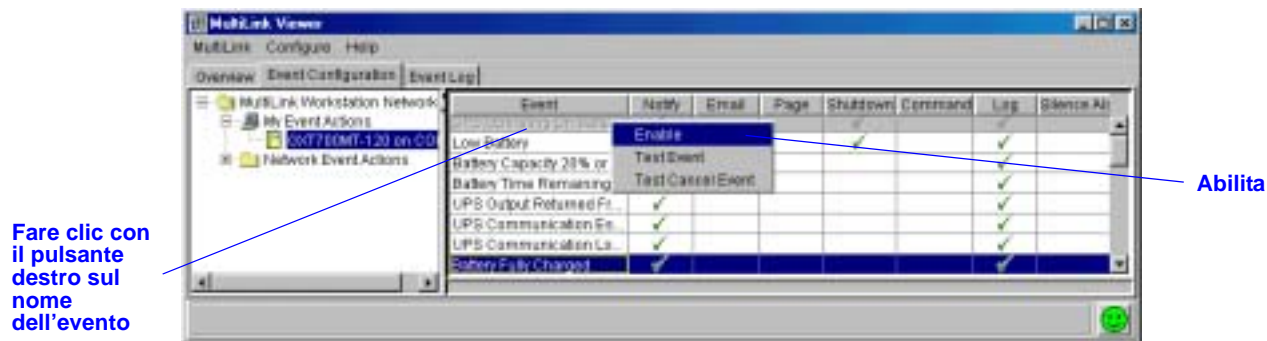
Per disabilitare un evento:

- Fare clic sulla scheda **Event Configuration** (Configurazione evento).
- Fare clic con il pulsante destro sul nome dell'evento da disabilitare.
- Nel menu a discesa che apparirà fare clic su **Disable** (Disabilita). L'evento e le rispettive azioni appariranno in grigio.



Per riabilitare un evento:

- Fare clic sulla scheda **Event Configuration** (Configurazione evento).
- Fare clic con il pulsante destro sul nome dell'evento.
- Nel menu a discesa che apparirà fare clic su **Enable** (Abilita).

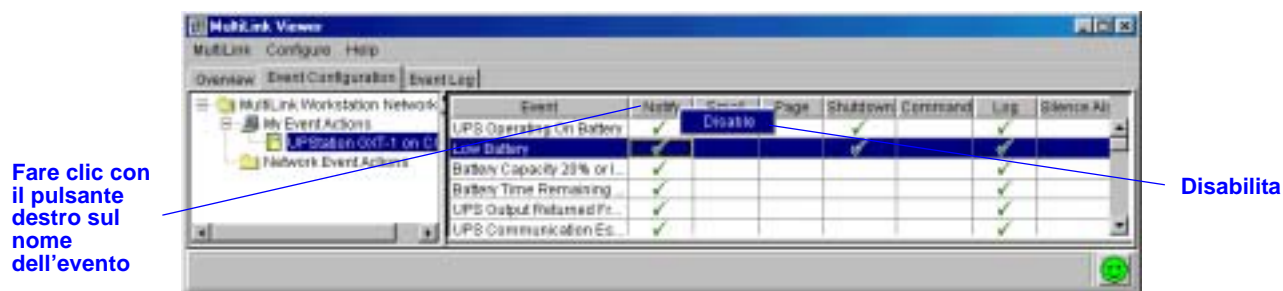


Disabilitazione azione

MultiLink consente di disabilitare temporaneamente un'azione senza cancellare le impostazioni di configurazione relative a tale azione. Tale opzione è utile per prevenire le interruzioni involontarie. Registrare qualsiasi azione disabilitata in modo da poterla riabilitare, consentendo a MultiLink di monitorare correttamente l'UPS.

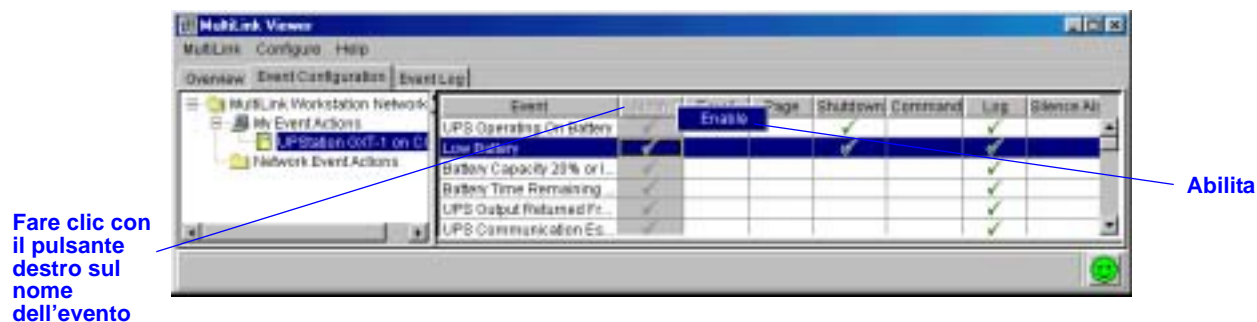
Per disabilitare un'azione:

- Fare clic sulla scheda **Event Configuration** (Configurazione evento).
- Fare clic con il pulsante destro sul nome dell'azione da disabilitare. Fare nuovamente clic con il pulsante destro in cima alla colonna.
- Nel menu a discesa che apparirà fare clic su **Disable** (Disabilita). L'azione verrà visualizzata in grigio.



Per riabilitare un'azione:

- Fare clic sulla scheda **Event Configuration** (Configurazione evento).
- Fare clic con il pulsante destro sul nome dell'azione.
- Nel menu a discesa che apparirà fare clic su **Enable** (Abilita).



ATTIVAZIONE MULTILINK

Una volta installato, il servizio **MultiLink** (daemon) inizia a funzionare in background, proteggendo il sistema dalla perdita di dati. Continua a funzionare costantemente fino a che non viene arrestato tramite l'opzione **Service** (Servizio) del menu **MultiLink** di Viewer. La stessa opzione consente di ripristinare l'attivazione del servizio MultiLink senza riavviare il computer.

L'installazione modifica il computer in modo tale che MultiLink si avvia automaticamente ogni qualvolta viene avviato il computer e rimane attivo fino a che non viene arrestato tramite il menu **MultiLink** di Viewer.

Per garantire il corretto funzionamento sia di MultiLink sia dell'UPS, MultiLink consente all'Amministratore di sistema di verificare la batteria dell'UPS, di spegnere o accendere l'UPS e di silenziare temporaneamente un allarme UPS.

Avvio o arresto del servizio MultiLink

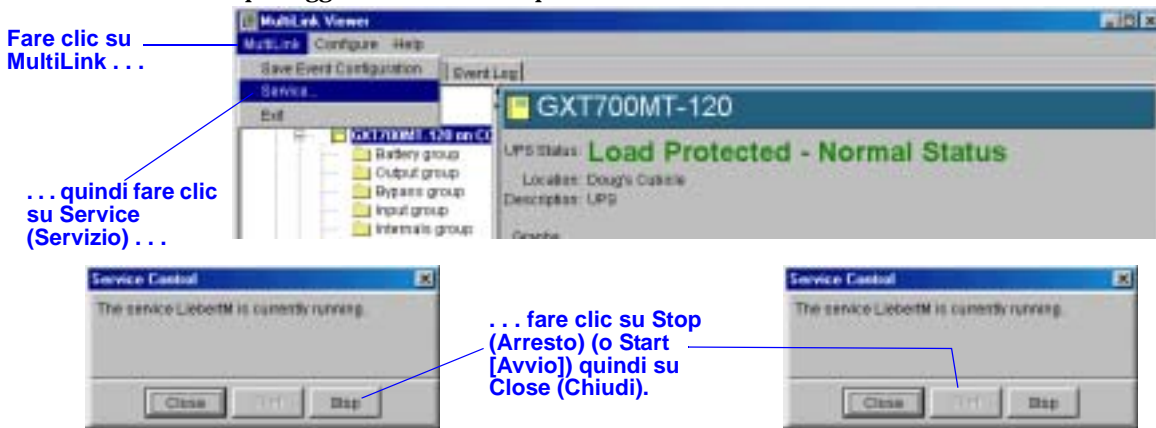
In circostanze normali non è necessario avviare o arrestare il servizio MultiLink. L'arresto di MultiLink significa che il software non è in grado di proteggere la rete di computer e i dati durante un'interruzione dell'alimentazione.

Per verificare il funzionamento di MultiLink:

- Fare clic su **MultiLink** quindi su **Service** (Servizio). La finestra **Service Control** (Controllo servizio) attesta l'attivazione di MultiLink.

Per arrestare il servizio MultiLink o per riavviarlo in un momento successivo, procedere come descritto sopra e poi:

- Fare clic su **Stop** (Arresto) per arrestare il funzionamento di MultiLink oppure fare clic su **Start** (Avvio) per riavviare MultiLink. Soltanto uno di questi pulsanti può rimanere attivo in qualsiasi momento (gli altri pulsanti verranno visualizzati in grigio).
- Fare clic su **Close** (Chiudi) per chiudere la finestra. L'arresto di MultiLink impedisce al software di proteggere la rete di computer e i dati durante un'interruzione dell'alimentazione.



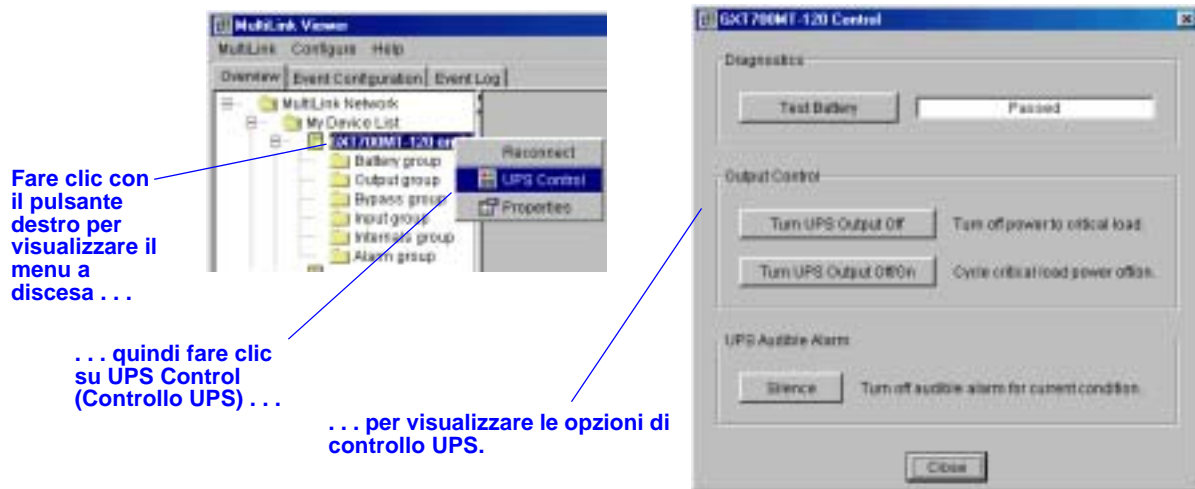
Utilizzo delle opzioni di controllo UPS – collegamento SNMP e seriale

MultiLink consente all'Amministratore di sistema di eseguire le seguenti funzioni di controllo dell'UPS:

- Test batteria dell'UPS
- Spegnimento uscita UPS
- Breve spegnimento dell'uscita dell'UPS e successivo ripristino dell'alimentazione all'uscita
- Silenziamento temporaneo di un allarme UPS

Per utilizzare queste opzioni, nella finestra di dialogo UPS Control:

- Fare clic sulla scheda **Overview** (Panoramica).
- Fare clic con il pulsante destro sul nome del dispositivo UPS per aprire un menu a discesa e fare clic su **UPS Control** (Controllo UPS).



Diagnostica – Test batteria

- Fare clic sul pulsante **Test Battery** (Test batteria) per determinare le condizioni della batteria dell'UPS. Una volta completato il test, nella finestra viene visualizzato lo stato: **Passed** (Superato) o **Failed** (Fallito).

(Per abilitare il test automatico della batteria UPS, utilizzare la casella **Enable Automatic Battery Test** [Abilita test batteria automatico], vedi **Proprietà – Scheda UPS Settings** (Impostazioni UPS).)

Controllo uscita – Controllo uscita UPS

- Per interrompere l'alimentazione al carico critico dall'UPS fare clic sul pulsante **Turn UPS Output Off** (Spegni uscita UPS).



AVVERTENZA

SI SCONSIGLIA DI SPEGNERE L'USCITA DELL'UPS. ENTRO DUE (2) MINUTI VERRÀ INTERROTTA L'ALIMENTAZIONE A TUTTI I CARICHI COLLEGATI ALL'UPS. POTREBBE ESSERE NECESSARIO PROVVEDERE A UN ARRESTO MANUALE DELLA RETE DI COMPUTER.

Prima di spegnere l'uscita UPS, MultiLink chiederà una conferma.



- Per il ciclo dell'uscita UPS (vale a dire, interruzione alimentazione uscita UPS e ripristino a seguito di un breve ritardo), fare clic sul pulsante **Turn UPS Output Off/On** (Spegni/Accendi uscita UPS) nella finestra **UPS Control** (Controllo UPS).

(Per riavviare automaticamente l'UPS a seguito del ripristino dell'alimentazione, utilizzare la casella **Auto Restart** [Riavvio automatico], vedi **Proprietà – Scheda UPS Settings** (Impostazioni UPS).)

Allarme acustico UPS – Silenzia allarme

- Quando l'UPS attiva un allarme acustico a seguito di un evento o di una condizione, è possibile silenziare temporaneamente l'allarme facendo clic sul pulsante **Silence** (Silenzia). Questo pulsante consente all'UPS di attivare l'allarme acustico al prossimo verificarsi dell'evento o condizione. (Per disabilitare l'allarme per tutte le condizioni ed eventi, utilizzare la casella **Enable UPS Audible Alarm** [Abilita allarme acustico UPS], vedi **Proprietà – Scheda UPS Settings** (Impostazioni UPS).)

Utilizzo UPS Control (Controllo UPS) – Contact Closure (Chiusura contatto)

Il controllo UPS nell'impostazione Contact Closure consente di spegnere l'uscita UPS. Per questa funzione è necessario un cavo speciale disponibile solo in alcuni modelli UPS. Per informazioni contattare il Servizio di assistenza tecnica Liebert.

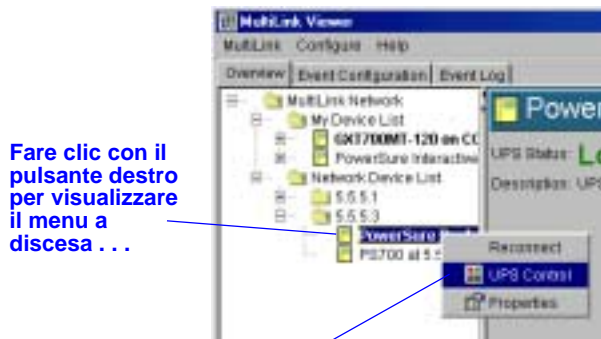


AVVERTENZA

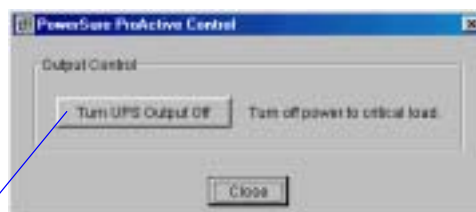
SI SCONSIGLIA DI SPEGNERE L'USCITA DELL'UPS. ENTRO DUE (2) MINUTI VERRÀ INTERROTTA L'ALIMENTAZIONE A TUTTI I CARICHI COLLEGATI ALL'UPS. POTREBBE ESSERE NECESSARIO PROVVEDERE A UN ARRESTO MANUALE DELLA RETE DI COMPUTER.

Per aprire la finestra di dialogo UPS Control (Controllo UPS) e spegnere l'uscita UPS:

- Fare clic sulla scheda **Overview** (Panoramica).
- Fare clic con il pulsante destro sul nome del dispositivo UPS per aprire un menu a discesa e fare clic su **UPS Control** (Controllo UPS).



... quindi fare clic su **UPS Control** (Controllo UPS) ...



... per aprire la finestra **UPS Control** (Controllo UPS).

- Per interrompere l'alimentazione al carico critico fare clic sul pulsante **Turn UPS Output Off** (Spegni uscita UPS).

ACCORDO DI LICENZA DEL PROGRAMMA SOFTWARE LIEBERT

LICENZA SOFTWARE MULTILINK LIEBERT

Il software MultiLink di Liebert, incluse iterazioni su computer singolo e rete, e qualsiasi release futura, potenziamento e aggiornamento, è disponibile esclusivamente per essere utilizzato con i prodotti Liebert. Il presente prodotto, incluso qualsiasi programma, documentazione, immagini e animazione acclusi, e i testi in esso contenuti (complessivamente detto "Software"), è destinato a uso commerciale e industriale entro i termini di questa licenza. CON LO SCARICAMENTO, L'INSTALLAZIONE O L'UTILIZZO DEL SOFTWARE SI ACCETTA DI VINCOLARSI A QUESTI TERMINI. SE NON SI INTENDE ACCETTARE I SUDETTI TERMINI, NON SCARICARE, INSTALLARE O UTILIZZARE IL SOFTWARE. IN TALE CIRCOSTANZA SARÀ POSSIBILE RESTITUIRE IL SOFTWARE ENTRO TRENTA (30) GIORNI DALLA CONSEGNA OTTENENDO IL COMPLETO RIMBORSO DEL PREZZO DEL SOFTWARE.

COPYRIGHT: il presente software è proprietà di Liebert ed è tutelato dalle leggi sul copyright degli Stati Uniti, da altre leggi sul copyright applicabili e dalle disposizioni di trattati internazionali. Il titolo e il copyright del software sono di Liebert Corporation.

CONCESSIONE DI DIRITTI: Liebert concede una licenza non esclusiva e non trasferibile per l'utilizzo del software in conformità dei termini della licenza. Liebert fornisce il presente software e ne autorizza l'uso negli Stati Uniti. L'utente è responsabile della scelta del software adatto al perseguimento dei propri obiettivi e dell'installazione, utilizzo e dei risultati ottenuti tramite il software. Le applicazioni non di rete di MultiLink vengono concesse in licenza per applicazioni su computer singoli. Le chiavi del software sono rese disponibili nei termini della presente licenza, previo pagamento di qualsiasi tariffa di licenza applicabile, per includere alcune funzioni speciali quali: (a) invio di segnali di arresto ad altri computer e (b) amministrazione di rete remota.

TERMINE DELLA LICENZA: la licenza termina automaticamente in caso di:

(1) tentativo di copiare o ricostruire qualsiasi parte del codice oggetto, codice sorgente o algoritmo, (2) noleggio, concessione di qualsiasi diritto o trasferimento del possesso di qualsiasi copia, modifica o parte assemblata del software, (3) decompilazione, smontaggio, reverse engineering, o creazione di un lavoro derivativo, (4) utilizzo del software su un numero di computer superiore alla copertura di licenza acquistata, oppure (5) mancato rispetto di altri termini della licenza. È possibile scegliere di terminare la presente licenza in qualsiasi momento distruggendo il software unitamente a tutte le copie e parti assemblate in qualsiasi form.

GARANZIA LIMITATA: Liebert ha il diritto e l'autorità di concedere la licenza nei termini convenuti. Liebert garantisce per un periodo di trenta (30) giorni dalla data di spedizione da parte di Liebert che il supporto magnetico (se presente) sui cui è fornito il software risulti, in condizioni normali, privo di difetti di materiale e manodopera e che risulti conforme alla documentazione pubblicata da Liebert. FATTE SALVE LE SUDETTE GARANZIE ESPRESSE, IL PRESENTE SOFTWARE VIENE FORNITO "COSÌ COM'È" SENZA GARANZIA DI ALCUN TIPO, SIA ESSA ESPRESSA O IMPLICITA, INCLUSE, SENZA ALCUNA LIMITAZIONE, LE GARANZIE IMPLICITE DI COMMERCIALIZZABILITÀ O IDONEITÀ ALLO SCOPO PREVISTO. Liebert non garantisce che le funzioni del software rispondano ai requisiti richiesti dal cliente o che il software funzioni senza interruzioni o errori.

LIMITAZIONE DEI RISARCIMENTI:

(A) La sola responsabilità di Liebert e l'unico risarcimento del cliente derivante dall'utilizzo o dall'impossibilità di utilizzo del software, è il seguente:

- (1) Sostituzione di qualsiasi supporto magnetico non conforme alla garanzia Liebert, oppure
- (2) Ottenimento del rimborso del prezzo d'acquisto nel caso in cui Liebert non sia in grado di fornire un supporto sostitutivo conforme alla garanzia Liebert.

(B) IN NESSUN CASO LIEBERT SARÀ RESPONSABILE DI QUALSIASI DANNO, INCLUSE, SENZA LIMITAZIONI, LA PERDITA DI PROFITTI, PERDITA DI RICAVI, PERDITA DELL'USO O PERDITA DI DATI O ALTRI EVENTI INCIDENTALI O INDIRETTI O ALTRI DANNI ECONOMICI DERIVANTI DALL'UTILIZZO O IMPOSSIBILITÀ DI UTILIZZO DEL SOFTWARE, ANCHE IN CASO DI SEGNALAZIONE DELLA PROBABILITÀ DI DETTI DANNI. L'UTENTE RICONOSCE CHE LA PRESENTE LICENZA RIFLETTE QUESTA RIPARTIZIONE DEL RISCHIO.

DIRITTI RISERVATI DEL GOVERNO DEGLI U.S.A. Il presente software è stato sviluppato con fondi privati ed è fornito con "diritti riservati". L'utilizzo, la duplicazione o la diffusione da parte del governo è soggetta alle limitazioni stabilite nei regolamenti di acquisizione federali e nei rispettivi supplementi. La ditta produttrice è Liebert Corporation, 1050 Dearborn Drive, Columbus, Ohio 43085.

ASSEGNAZIONE: l'utente non può concedere in sub-licenza, assegnare o trasferire in altro modo questa licenza del software senza previo consenso scritto da parte di Liebert. È vietato qualsiasi trasferimento di diritti, servizi o obbligazioni di questo tipo.

LIMITI ALL'ESPORTAZIONE: l'utente accetta di osservare tutte le leggi, i regolamenti, i decreti e ordini degli Stati Uniti d'America che limitano l'esportazione (o riesportazione) di dati tecnici e/o dei rispettivi prodotti diretti verso altri paesi, inclusi, senza alcuna limitazione, i regolamenti dell'amministrazione delle esportazioni U.S.A.

ACCORDO COMPLETO/LEGGE APPLICABILE: il presente accordo di licenza del software include l'accordo finale e completo tra le parti. Nessuna persona è autorizzata a cambiare o modificare la presente licenza ad eccezione di un dirigente di Liebert Corporation ed esclusivamente in forma scritta. Le leggi dello stato dello Ohio verranno applicate al presente accordo e alla rispettiva interpretazione senza alcun riferimento alla scelta o al conflitto di principi di legge.

Licenza MultiLink, revisione del 15 marzo 2001

COME ORDINARE I COMPONENTI ALLA LIEBERT

Nella tabella riportata qui di seguito sono elencati i numeri di codice degli articoli disponibili presso i Servizi di assistenza tecnica globale Liebert. Per ottenere qualsiasi articolo visitate il sito web di Liebert <http://multilink.liebert.com> oppure contattate il vostro rappresentante, rivenditore o distributore Liebert.

Tabella 4 Cavi di connessione UPS e computer

Numeri di codice	Descrizione
M3LS9P9S	Cavo di interfaccia seriale MultiLink
ML9P9S	Cavo di chiusura contatto standard MultiLink per UPS dotati di porte DB9
ML25P9S	Cavo di chiusura contatto standard MultiLink per UPS dotati di porte DB25

Tabella 5 Software MultiLink su CD-ROM

Numeri di codice	Descrizione
MLAKA	Versioni MultiLink 1.5 e 3.0, utente singolo

Tabella 6 Licenze di arresto rete MultiLink

Numeri di codice	Descrizione
MLLKB	Kit di licenza MultiLink per 5 computer
MLLKC	Kit di licenza MultiLink per 10 computer
MLLKD	Kit di licenza MultiLink per 20 computer
MLLKG	Kit di licenza MultiLink per 100 computer
Contattate il vostro rappresentante, rivenditore o distributore Liebert.	Kit di licenza MultiLink per uso illimitato

Tabella 7 Licenza di amministrazione di rete MultiLink

Numeri di codice	Descrizione
MLLNA	Licenza di amministrazione di rete MultiLink

MultiLink™ Versione 3.0

MANUALE DELL'UTENTE

La società dietro ai prodotti

Con oltre un milione di installazioni in tutto il mondo, Liebert è l'azienda leader mondiale nel campo dei sistemi di protezione per computer. Dalla sua costituzione nel 1965, la Liebert ha sviluppato una gamma completa di sistemi di supporto e protezione per apparecchiature elettroniche sensibili:

- Sistemi per l'ambiente - condizionamento dell'aria a sala chiusa da 1 a 60 tonnellate.
- Condizionamento dell'alimentazione ed UPS con gamme di potenza da 250 VA ad oltre 1000 kVA.
- Sistemi integrati in grado di fornire allo stesso tempo, in un unico pacchetto molto versatile, protezione per l'ambiente e per l'energia.
- Monitoraggio e controllo - on-site o a distanza - da sistemi di qualunque dimensione e ubicazione.
- Assistenza e supporto, grazie ad altre 100 punti di assistenza in tutto il mondo e di un Centro di Assistenza Clienti a disposizione nell'arco delle 24 ore.

Avendo preso le necessarie precauzioni per assicurare l'accuratezza e la completezza di questa documentazione, la Liebert Corporation non si assume alcuna responsabilità e rifiuta di accettare qualsiasi azione di responsabilità per eventuali danni risultanti dall'utilizzo di queste informazioni o per qualunque errore od omissione.

© 2002 Liebert Coporation

Tutti i diritti riservati nel mondo.

I dati tecnici contenuti in questo manuale sono soggetti a modifiche senza preavviso.

© Liebert ed il logotipo di Liebert sono marchi registrati di Liebert Corporation. Tutte le denominazioni riportate sono marchi di fabbrica o marchi registrati dei rispettivi detentori.

SLI-53625 (7/02)

Servizio di Assistenza tecnica

Sito Web

www.liebert.com

Monitoraggio

800-222-5877

monitoring@liebert.com

Fuori dagli U.S.A.: 614-841-6755

UPS monofase

800-222-5877

upstech@liebert.com

Fuori dagli U.S.A.: 614-841-6755

UPS trifase

800-543-2378

powertech@liebert.com

Sistemi per l'ambiente

800-543-2778

Fuori dagli U.S.A.

614-888-0246

Sedi

Stati Uniti

1050 Dearborn Drive

P.O. Box 29186

Columbus, OH 43229

Italia

Via Leonardo Da Vinci 8

Zona Industriale Tognana

35028 Piove Di Sacco (PD)

+39 049 9719 111

Fax. +39 049 5841 257

Asia

23F, Allied Kajima Bldg.

138 Gloucester Road

Wanchai

Hong Kong

+852 2 572 2201

Fax. +852 2 831 0114