

DRAWING DETAILS

PART NUMBER 42010942-004	ISS R1	ECRO AND DATE DR001145 11/05	<h1>Honeywell</h1>		
ARTWORK DESCRIPTION CM900 INSTALLATION GUIDE (ITALIAN)					

SIZE AND FOLDING

	A3	A4	A5	A6	A7	OTHER
SIZE WHEN PRINTED	X					
SIZE WHEN FOLDED				X		

MATERIAL

BOND	X	WEIGHT	70g	80g	100g	115g	150g	OTHER
SILK			X					

PRINTING

SINGLE SIDE		ONE COLOUR	TWO COLOUR	THREE COLOUR	FULL COLOUR
DOUBLE SIDE	X	X	BLACK		

SEE FOLLOWING PAGES FOR COLOUR DESIGNATION. ALL PRINTING MUST BE CLEAR, FREE OF SMUDGES AND MULTI COLOUR PRINT PROPERLY REGISTERED

SPECIAL INSTRUCTIONS

<p>Folding Sequence</p>	<p>Finished Size</p>
--------------------------------	-----------------------------

DO NOT INCLUDE THIS PAGE IN THE PRINTING

Tabella dei parametri dell'installatore

Parametro	Parametro n.	Parametri predefiniti	Campo di modifica		
Parametri Categoria 1 – Parametri del Cronotermostato.					
		Display	Descrizione	Display	Descrizione
Display 12 / 24 ore	1:CL	24	Formato del display da 24 ore	12	Formato del display da 12 ore.
Reset del programma dell'ora / della temperatura	2:rP	1	Profilo dell'ora/ della temperatura impostato sul valore predefinito <i>Cambia in 0 quando viene modificato uno dei profili dell'ora/della temperatura</i>	0	L'ora / la temperatura sono quelle programmate Per ripristinare il profilo predefinito impostato su 1
Modifica automatica dell'ora in estate/inverno	3:tC	1	Modifica automatica dell'ora in estate/ inverno attivata	0	Modifica automatica dell'ora in estate/ inverno disattivata
Retroilluminazione dell'LCD	5:BL	1	Retroilluminazione attivata	0	Retroilluminazione disattivata
Limite superiore della temperatura	6:uL	35	Limite superiore della temperatura: 35°C	21 .. 34	da 21°C a 34°C, regolazione con incrementi di 0,5°C
Limite inferiore della temperatura	7:LL	5	Limite inferiore della temperatura: 5°C	65 .. 21	da 6°C a 21°C, regolazione con incrementi di 0,5°C
Ottimizzazione	8:OP	0	Ottimizzazione attivata	1	Ottimizzazione disattivata
Interfaccia del telefono	9:tS	0	Cambiamento manuale mediante il telefono disattivato	1	Telefono attivato
Secondo sensore	10:SS	0	Secondo sensore disattivato	1 - 2	Secondo sensore attivato 1 = Sensore Esterno 2 = Sensore a distanza
Compensazione della temperatura	12:tO	0.0	Nessuna compensazione della temperatura	-3 .. +3	da -3°C a +3°C, regolazione con incrementi di 0,1°C
Larghezza della banda proporzionale	13:Pb	1.5	Banda proporzionale di 1,5 gradi	1.6 - 3.0	da 1,6°C a 3,0°C, regolazione con incrementi di 0,1°C
Reimpostazione dei parametri sui valori predefiniti.	19:FS	1	Tutti i parametri impostati sui valori predefiniti <i>Cambia in 0 quando viene modificato uno dei parametri.</i>	0	I parametri vengono modificati come sopra Per ripristinare il profilo predefinito impostato su 1
Parametri Categoria 2 – Parametri del sistema (premere PROGRAM > per accedere a questa categoria)					
		Display	Descrizione	Display	Descrizione
Tempo minimo di funzionamento della caldaia	1:Ot	1	Tempo di funzionamento minimo 1 minuto	2 .. 5	È possibile selezionare un tempo di funzionamento minimo di 2, 3, 4 o 5 minuti
Frequenza dei cicli	2:Cr	6	6 cicli all'ora	3, 9 .. 12	È possibile selezionare 3, 9 o 12 cicli all'ora
Riscaldamento elettrico	3:EH	0	Carichi resistivi <3 A	1	Carichi resistivi 3-8 A
Cambiamento caldo/freddo	4:HC	0	Disattivato	1	Attivati
Uso della pompa	5:PE	0	Uso della pompa disattivato	1	Uso della pompa attivato

Note:
Ricordarsi di premere sempre il tasto verde per confermare che si desidera salvare la nuova configurazione dell'installatore. Per uscire dalla modalità dell' installatore, spostare il cursore sulla posizione **AUTO** o **MAN**.

Messa in funzione del sistema

Per accedere alla modalità di diagnostica, spostare il cursore nella posizione **SPENTO** e poi tenere premuto il tasto per 5 secondi. L'unità entra nella modalità dei parametri dell'utente. Tenere quindi premuti contemporaneamente i tasti e . L'unità mantiene attivo il relè per 5 minuti e le informazioni che seguono possono essere visualizzate sul display premendo i tasti o : ID modello, codice data (MM/AA) e somma di controllo.

Prodotto per conto della Environment and Combustion Controls Division di Honeywell Technologies Sàrl, Ecublens, Route du Bois 37, Switzerland, dal suo Rappresentante Autorizzato Honeywell International Inc.

ACS Environmental Controls

Via P. Gobetti, 2/B
20063 Cernusco Sul Naviglio MILANO
Tel. (39) 02 92146.1
Fax (39) 02 92146.402
www.honeywell.it



42010942-004 R1
© 2005 Honeywell International Inc.

Honeywell



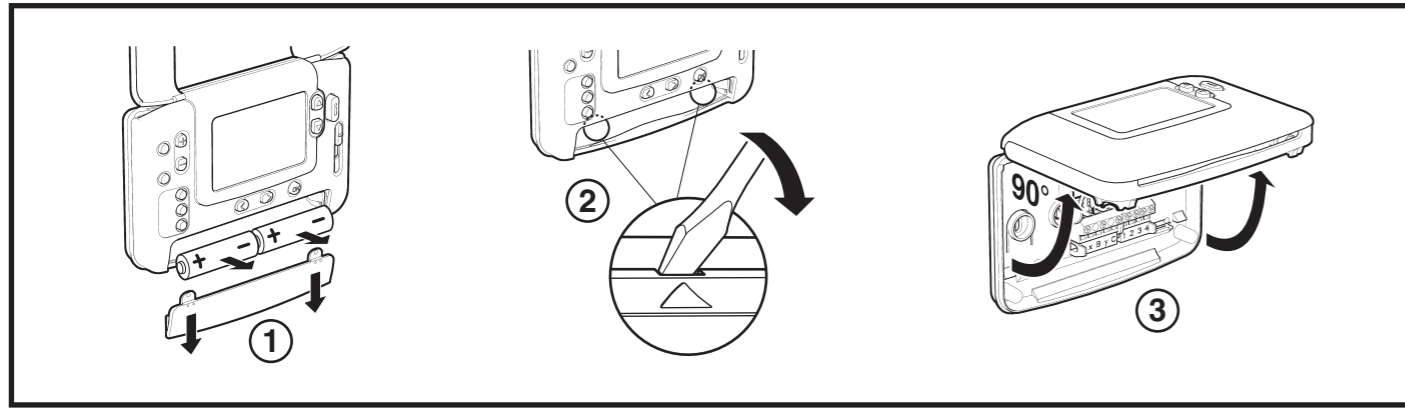
CM900 Guida all'Installazione

Cronotermostato

Honeywell CM900 (CM907 o CM901) è un moderno Cronotermostato basato sulla comprovata filosofia di programmazione Honeywell. Per una maggiore facilità d'uso, il prodotto include un grande display LCD con retroilluminazione e una visualizzazione dinamica del testo, che aiuta il cliente durante l'utilizzo quotidiano.

Illustrazioni

Rimozione della copertura



Configurazione del Cronotermostato

Per installare correttamente il Cronotermostato, osservare le illustrazioni dettagliate nella pagina a fianco e fare riferimento ai punti che seguono:
NOTA: Per le caldaie a gas, non è necessario modificare i parametri di sistema impostati in fabbrica (per le altre applicazioni vedere la sezione **Uso del Cronotermostato per applicazioni specifiche**).

Per configurare il Cronotermostato:

1. Rimuovere il coperchio delle batterie e inserire le batterie fornite assieme all'unità (2 batterie alcaline AA LR6).
2. Spostare il cursore nella posizione **DATA**.
3. Utilizzare i tasti \oplus o \ominus per impostare il giorno / il mese / l'anno corretti, quindi premere il tasto verde OK per la conferma.
4. Utilizzare i tasti \oplus o \ominus per impostare l'ora corretta, quindi premere il tasto verde OK per la conferma.
5. Spostare il cursore nella modalità operativa richiesta (**AUTO**, **MAN** o **SPENTO**) per iniziare il funzionamento con i parametri preimpostati in fabbrica, oppure andare su **PROG** e modificare il programma di riscaldamento interno.

Ora è possibile utilizzare il **MANUALE DELL'UTENTE** fornito assieme al Cronotermostato, che mostra all'utente come funziona.

Uso del Cronotermostato per applicazioni specifiche

Il Cronotermostato CM900 è un controller versatile che può essere utilizzato per controllare molte applicazioni diverse. Per la maggior parte delle applicazioni tipiche, come il controllo della caldaia a gas a muro a combinazione o il controllo della valvola di zona, non sono necessarie regolazioni per i parametri impostati dal costruttore. Per altre applicazioni, come il controllo dei bruciatori a nafta, le migliori prestazioni del sistema si ottengono modificando determinati parametri del Cronotermostato nella modalità dell'installatore. La tabella sottostante elenca i parametri più comuni per le applicazioni specifiche:

Applicazione specifica		Parametri		Cosa modificare
		Ciclo/ora	Tempo minimo di funzionamento	Nota: Tutti i parametri elencati qui di seguito appartengono alla categoria 2 – parametri di sistema (vedere la Tabella dei parametri dell'installatore)
RISCALDAMENTO	Caldaia a gas (<30kW)	6	1	Non è richiesta alcuna modifica
	Caldaia a olio	3	4	Impostare il parametro 1:Ot su 4 Impostare il parametro 2:Cr su 3
	Attuatore termico	12	1	Impostare il parametro 2:Cr su 12
	Valvola di zona	6	1	Non è richiesta alcuna modifica
	Riscaldamento elettrico (carico resistivo <8A)	12	1	Impostare il parametro 2:Cr su 12 Impostare il parametro 3:Eh su 1
CONDIZIONAMENTO DELL'ARIA				Per attivare il passaggio dalla modalità di raffreddamento a quella di riscaldamento e viceversa, regolare il parametro 4:HC nella categoria 2 (0 = disattivato, 1 = attivato). Ora è possibile passare da una modalità all'altra premendo i tasti \uparrow o \downarrow per 5 secondi in una qualsiasi delle modalità operative del prodotto (AUTO , MAN o SPENTO). Spiegare all'utente finale come passare da una modalità all'altra utilizzando i tasti \uparrow o \downarrow e controllare che il programma di raffreddamento sia modificato in base alla richiesta.
	Pompa di calore / Condizionatore d'aria	3	4	Impostare il parametro 1:Ot su 4 Impostare il parametro 2:Cr su 3
	Bobina della ventola	6	1	Non è richiesta alcuna modifica

Accesso alla modalità dell'installatore

1 Spostare il cursore nella posizione **SPENTO**.
Tenere premuto il tasto OK e i due tasti \leftarrow e \rightarrow contemporaneamente.

2 L'unità visualizza il primo parametro del gruppo di parametri dell'installatore **categoria 1** (dal parametro n. 1 al 19), come mostra.

3 Premere i tasti \uparrow o \downarrow per modificare l'impostazione del costruttore. Il display lampeggia per indicare che è stata effettuata una modifica.

4 Premere il tasto verde OK per confermare la modifica. Il display smette di lampeggiare.

5 Premere il tasto OK per passare al parametro successivo.

6 Premere il tasto \rightarrow per andare al gruppo di parametri dell'installatore **categoria 2** (dal parametro n. 0 al 5).

7 Per uscire dalla modalità dell'installatore, spostare il cursore sulla posizione **AUTO** o **MAN**.

Uso delle funzioni speciali del Cronotermostato

Funzioni speciali	Descrizione	Come si fa ad attivare/disattivare questa funzione?
Ottimizzazione (ora di avvio variabile)	Il Cronotermostato regola l'ora di avvio alla mattina/al pomeriggio in modo che la temperatura desiderata venga raggiunta all'avvio del periodo di programmazione, ad es. Ora 7:00, Temp 21°C. Il sistema limita l'ora di avvio a un massimo di 2 ore.	Impostare il parametro 8:OP (categoria 1) su 1.
Riscaldamento o raffreddamento	Il prodotto può essere utilizzato sia per il riscaldamento, sia per il raffreddamento. Selezionando la modalità di raffreddamento, l'algoritmo di controllo e il programma impostato in fabbrica vengono modificati. I profili del raffreddamento e del riscaldamento possono essere modificati in modo indipendente.	Impostare il parametro 4:HC (categoria 2) su 1.
Modifica automatica dell'ora in estate/inverno	La funzione sposta automaticamente l'ora l'ultima domenica di marzo e l'ultima domenica di ottobre. La funzione è attivata dal costruttore.	Impostare il parametro 3:tC (categoria 1) su 1.
Compensazione della temperatura	Se il Cronotermostato si trova in un luogo particolarmente caldo/freddo e non può essere spostato a causa dei collegamenti elettrici, la temperatura misurata/visualizzata può essere regolata di +/- 3°C. Ciò è utile se il padrone di casa desidera che la lettura corrisponda a un altro accessorio per la visualizzazione della temperatura.	Impostare il parametro 12:tO (categoria 1) sul valore di compensazione richiesto.
Limite superiore/inferiore della temperatura	Il normale limite superiore della temperatura di 35°C può essere ridotto a 21°C per ridurre il consumo di energia. Il normale limite inferiore della temperatura di 5°C può essere aumentato fino a 21°C per proteggere dal freddo gli abitanti della casa.	Impostare il parametro 6:uL (categoria 1) sul limite superiore desiderato. Impostare il parametro 7:lL (categoria 1) sul limite inferiore desiderato.

Accessori opzionali

Accessori:	Descrizione	Come si fa ad ottenere questa funzione?
Sensore della temperatura esterna	Sul Cronotermostato è possibile montare un sensore della temperatura esterna, che consente al padrone di casa di visualizzare la temperatura esterna sul display premendo il tasto OK .	1. Montare il sensore (le istruzioni sono incluse nella confezione del sensore). 2. Impostare il parametro 10:SS (categoria 1) su 1.
Sensore remoto della temperatura	Sul Cronotermostato è possibile montare un sensore remoto della temperatura, che consente di controllare la temperatura da un'altra stanza, ad es. in un immobile commerciale, dove il pubblico potrebbe premere i tasti.	1. Montare il sensore (le istruzioni sono incluse nella confezione del sensore). 2. Impostare il parametro 10:SS (categoria 1) su 2.