

ScanSnap
Color Image Scanner
iX500

Avvio rapido

Grazie per aver scelto ScanSnap iX500 (di qui in avanti chiamato "ScanSnap"). Il manuale descrive i preparativi necessari per l'uso di ScanSnap. Seguire le procedure qui riportate.

Per dettagli sulle funzioni e le caratteristiche di ScanSnap, nonché sulle operazioni di base, la manutenzione quotidiana e la sostituzione di materiali usurati, consultare la "Guida dell'operatore" (PDF) disponibile nel Setup DVD-ROM.

Le schermate dei prodotti Microsoft sono riprodotte con il permesso di Microsoft Corporation.

Microsoft, Windows, Windows Vista, Excel e PowerPoint sono marchi di fabbrica o marchi di fabbrica registrati di Microsoft Corporation negli Stati Uniti e in altri Paesi.

Apple, il logo di Apple, Mac, Mac OS, OS X, iPhoto, iTunes e App Store sono marchi di fabbrica di Apple Inc.

ABBYY™ FineReader™ Engine © ABBYY. OCR by ABBYY

ABBYY e FineReader sono marchi di fabbrica di ABBYY.

Il logo di Wi-Fi Protected Setup è un marchio di fabbrica di Wi-Fi Alliance.

I nomi di altre compagnie e di altri prodotti sono marchi di fabbrica o marchi di fabbrica registrati delle rispettive compagnie.

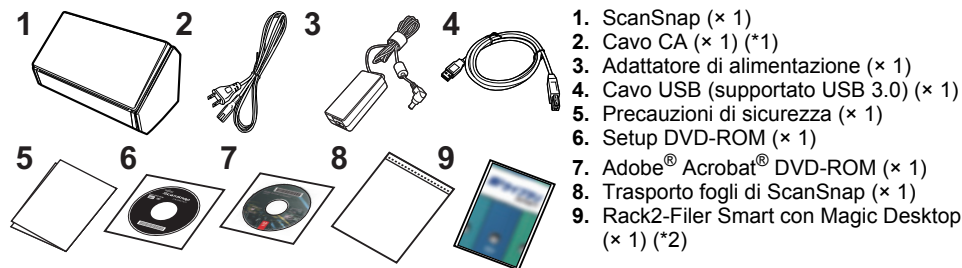
luglio 2013

© PFU LIMITED 2012-2013

Preparazione

Controllo dei componenti

Controllare che tutti gli elementi elencati di seguito siano presenti nell'imballaggio.



1. ScanSnap (× 1)
2. Cavo CA (× 1) (*1)
3. Adattatore di alimentazione (× 1)
4. Cavo USB (supportato USB 3.0) (× 1)
5. Precauzioni di sicurezza (× 1)
6. Setup DVD-ROM (× 1)
7. Adobe® Acrobat® DVD-ROM (× 1)
8. Trasporto fogli di ScanSnap (× 1)
9. Rack2-Fileer Smart con Magic Desktop (× 1) (*2)

*1 : i contenuti possono variare a seconda del Paese di acquisto e del modello di ScanSnap.


*2 : fornito con FI-IX500-D

Conservare anche qualsiasi altro tipo di imballaggio fornito. Maneggiare i componenti con cura. La scatola e i materiali di imballaggio servono a riporre e trasportare ScanSnap. Non gettarli. In caso di parti mancanti o danneggiate, contattare il rivenditore di scanner FUJITSU o un centro autorizzato di servizi scanner FUJITSU.

Letture delle Precauzioni di sicurezza


Prima di usare ScanSnap, leggere attentamente le informazioni presenti nel documento “Precauzioni di sicurezza”.

Simboli utilizzati nella guida

Simboli	Descrizione
	Questa indicazione segnala all'utente un'operazione che, se non osservata attentamente, può causare lesioni personali o danneggiare il prodotto.

Riferimenti alla “Guida dell'operatore”

Per consultare la “Guida dell'operatore”, inserire il Setup DVD-ROM nel drive del DVD-ROM e procedere come segue:

 Cliccare il tasto [Manuali] nella finestra di dialogo [ScanSnap Setup] e cliccare il tasto [Guida dell'operatore].

 Fare doppio clic sull'icona [Guida dell'operatore] nella finestra [ScanSnap].

Uso in un ambiente LAN wireless

ATTENZIONE

Non è possibile connettere più di un computer a ScanSnap con una LAN wireless.

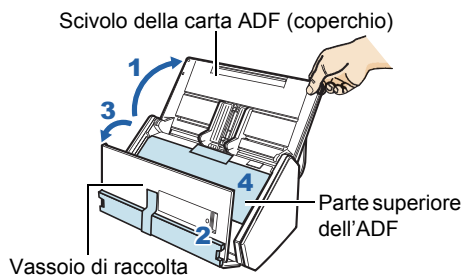
ScanSnap può essere connesso a un computer o a un dispositivo mobile attraverso la LAN wireless. Per usare questa funzione, verificare anticipatamente che sia disponibile una LAN wireless. Quando si connette ScanSnap a una LAN wireless, potrebbero essere richieste delle informazioni per un punto di accesso wireless o per un router, come un SSID (nome di rete) o una chiave di protezione (password). Per dettagli consultare il manuale del punto di accesso wireless o del router.



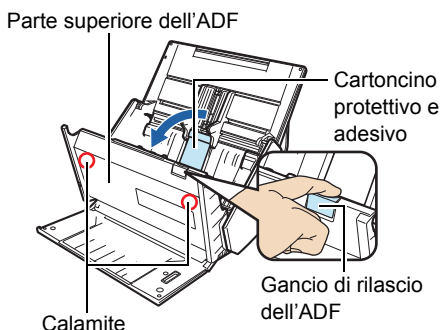
Rimozione dell'imballaggio protettivo

Procedere come segue per rimuovere l'imballaggio prima di utilizzare ScanSnap:

1. Aprire lo scivolo della carta ADF (coperchio) (1) e tirare il nastro adesivo per rimuovere il polistirolo (2) dal vassoio. Aprire il vassoio (3) e tirare il nastro adesivo per rimuovere il polistirolo dalla parte superiore dell'ADF (4).



2. Tirare il gancio di rilascio dell'ADF per aprire la parte superiore dell'ADF e tirare l'adesivo per togliere il cartoncino protettivo dalle guide laterali.



I dati potrebbero essere persi se la zona magnetica della parte superiore dell'ADF è a contatto con la banda magnetica nera di una carta magnetica o di una scheda IC.

Installazione dei software

Installazione su Windows® (→ pag. 4)

Installazione su Mac OS (→ pag. 7)

ATTENZIONE

- Non collegare ScanSnap al computer prima di installare i software.
- Se non si è in possesso del drive DVD-ROM, visitare il seguente sito Web:
<http://scansnap.fujitsu.com/g-support/al/>

SUGGERIMENTO

Quando si esportano i dati scansionati con ScanSnap nel dispositivo mobile, scaricare ScanSnap Connect Application da un archivio disponibile come iTunes, App Store o Google Play.

Installazione su Windows®

■ Software

È possibile installare i seguenti software:

- ScanSnap Manager (driver dello scanner)
- ScanSnap Organizer (applicazione per la gestione dei file)
- CardMinder (applicazione per la gestione dei biglietti da visita)
- ABBYY FineReader for ScanSnap™ (applicazione OCR)

Installare i software forniti con ScanSnap se necessario.

Per dettagli sui singoli software e sulle procedure di installazione, vedere "Installazione dei software" nella Guida dell'operatore.

■ Requisiti di sistema

Per le informazioni più recenti circa i requisiti, visitare il sito di supporto di ScanSnap:

<http://scansnap.fujitsu.com/g-support/al/>

Sistema operativo	Windows® 8 (32 bit/64 bit) (*1) Windows® 7 (32 bit/64 bit) Windows Vista® (32 bit/64 bit) (*2) Windows® XP (32 bit) (*3)
CPU	Intel® Core™2 Duo 2,2 GHz o superiore (consigliato: Intel® Core™ i5 2,5 GHz o superiore)
Memoria	32 bit: min. 1 GB (consigliato: min. 4 GB) 64 bit: min. 2 GB (consigliato: min. 4 GB)
Risoluzione dello schermo (*4)	Windows® 8: min. 1024 × 768 pixel Windows® 7, Windows Vista® e Windows® XP: min. 800 × 600 pixel
Spazio su disco rigido (*5)	Richiesti almeno 4386 MB di spazio libero su disco In aggiunta, per usare ScanSnap iX500 Deluxe si richiede min. 1 GB di spazio libero su disco (FI-IX500-D/FI-IX500-DC). Per dettagli, consultare i manuali di Rack2-Filer Smart con Magic Desktop.
Porta USB	USB 3.0 (*6), USB 2.0 e USB 1.1

*1: il software fornito con ScanSnap funziona come applicazione del desktop.

*2: è richiesto Service Pack 2 o versione successiva.

*3: è richiesto Service Pack 3 o versione successiva.

*4: se la dimensione dei font è grande, alcune schermate potrebbero non essere visualizzate correttamente.

Se così fosse, ridurre la dimensione dei font.

*5: per Windows® 8, Windows Vista® e Windows® XP, se Microsoft® .NET Framework 3.5 SP1 non è installato, è richiesto uno spazio aggiuntivo di spazio libero su disco inferiore a 500 MB.

*6: ScanSnap non viene riconosciuto da alcuni computer quando è collegato a una porta USB 3.0.

Per informazioni più aggiornate, visitare il seguente sito Web:

<http://scansnap.fujitsu.com/g-support/al/>

ATTENZIONE

- ScanSnap potrebbe non funzionare se i suddetti requisiti di sistema non sono soddisfatti.
- La scansione potrebbe essere più lenta nei seguenti casi:
 - se la CPU o la memoria non soddisfa i requisiti richiesti;
 - se il tipo di porta o di hub USB è un'USB 1.1.
- A seconda della gestione del disco di sistema Windows®, l'aumento attuale nello spazio su disco usato dopo l'installazione potrebbe essere diverso dallo spazio su disco richiesto.

■ Installazione

SUGGERIMENTO

Una volta completata la scansione, si potrebbe visualizzare un messaggio a comparsa che indica la disponibilità degli ultimi aggiornamenti nel server di download. Per dettagli, consultare l' Aiuto di ScanSnap Online Update.

1. Avviare il computer e accedere come utente con privilegi di amministratore.
2. Inserire il Setup DVD-ROM nel drive del DVD-ROM.
⇒ Si visualizza la finestra di dialogo [ScanSnap Setup].

SUGGERIMENTO

Se la finestra di dialogo [ScanSnap Setup] non si visualizza, fare doppio clic su "ScanSnap.exe" del DVD-ROM attraverso Esplora risorse.

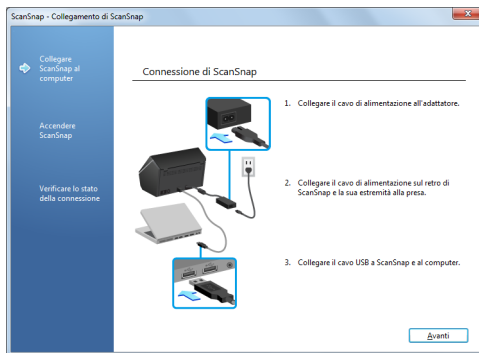
3. Cliccare il tasto [Installa prodotti].
⇒ Si visualizza la finestra di dialogo [Install Products].



4. Cliccare il tasto [ScanSnap].
Seguire le istruzioni sullo schermo per continuare l'installazione.
⇒ Quando si procede con l'operazione, si visualizza la finestra di dialogo [ScanSnap - Collegamento di ScanSnap].

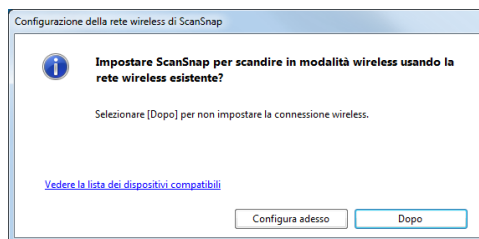


- 5.** Seguire le istruzioni sullo schermo per collegare ScanSnap al computer. Cliccare il tasto [Avanti] e seguire le istruzioni sullo schermo per collegare ScanSnap al computer. Per dettagli vedere "[Collegamento di ScanSnap](#)" (pag. 9).
- ⇒ Una volta completato il controllo della connessione, si visualizza la finestra di dialogo [Configurazione della rete wireless di ScanSnap]. Verificare le operazioni di ScanSnap prima di collegarlo a una LAN wireless.



- 6.** Verificare le operazioni di ScanSnap. Per dettagli vedere "[Test di scansione \(collegamento USB\)](#)" (pag. 11).

- 7.** Selezionare se configurare le impostazioni wireless per connettere ScanSnap a una LAN wireless.
- ⇒ Per configurare le impostazioni wireless, cliccare il tasto [Configura adesso] e seguire le istruzioni sullo schermo. Per dettagli vedere "[Connessione di ScanSnap a una LAN wireless](#)" (pag. 12).
- ⇒ Altrimenti cliccare il tasto [Dopo].



SUGGERIMENTO

Per configurare le impostazioni wireless per connettere successivamente ScanSnap a una LAN wireless, consultare la Guida dell'operatore.

- 8.** Estrarre il Setup DVD-ROM dal drive del DVD-ROM.

ATTENZIONE

Se l'installazione non si completa correttamente, cliccare il tasto [Manuali] nella finestra di dialogo [ScanSnap Setup] e il tasto [Soluzione dei problemi (installazione)] e consultare Soluzione dei problemi (installazione).

Installazione su Mac OS

■ Software

È possibile installare i seguenti software:

- ScanSnap Manager (driver dello scanner)
- CardMinder (applicazione per la gestione dei biglietti da visita)
- ABBYY FineReader for ScanSnap™ (applicazione OCR)

Installare i software forniti con ScanSnap se necessario.

Per dettagli sui singoli software e sulle procedure di installazione, vedere “Installazione dei software” nella Guida dell'operatore.

■ Requisiti di sistema

Per le informazioni più recenti circa i requisiti, visitare il sito di supporto di ScanSnap:

<http://scansnap.fujitsu.com/g-support/al/>

Sistema operativo (*)	OS X v10.8 (consigliato: 10.8.1 o versione successiva) Mac OS X v10.7 (consigliato: 10.7.4 o versione successiva) Mac OS X v10.6 (consigliato: 10.6.8)
CPU	Intel® Core™2 Duo 2,4 GHz o superiore (consigliato: Intel® Core™ i5 2,5 GHz o superiore)
Memoria	Min. 2 GB (consigliato: min. 4 GB)
Risoluzione dello schermo	Min. 1024 × 768 pixel
Spazio su disco rigido	Richiesti almeno 2450 MB di spazio libero su disco
Porta USB	USB 3.0, USB 2.0 e USB 1.1

* : si consiglia di applicare gli ultimi aggiornamenti a Mac OS.

ATTENZIONE

- ScanSnap potrebbe non funzionare se i suddetti requisiti di sistema non sono soddisfatti.
- La scansione potrebbe essere più lenta nei seguenti casi:
 - se la CPU o la memoria non soddisfa i requisiti richiesti;
 - se il tipo di porta o di hub USB è un'USB 1.1.

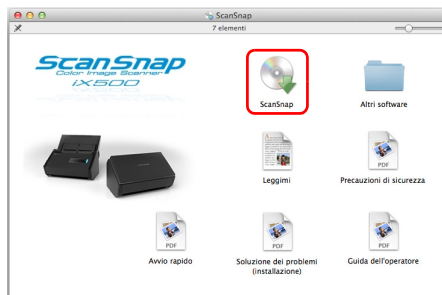
■ Installazione

SUGGERIMENTO

Una volta completata la scansione, si potrebbe visualizzare la finestra [ScanSnap Online Update]. Per dettagli, consultare l' Aiuto di ScanSnap Online Update.

1. Avviare il computer e accedere come utente con privilegi di amministratore.
2. Inserire il Setup DVD-ROM nel drive del DVD-ROM.
 - ⇒ Si visualizza la finestra [ScanSnap].

- 3.** Fare doppio clic sull'icona [ScanSnap].
Seguire le istruzioni sullo schermo per continuare l'installazione.
⇒ Quando si procede con l'operazione, si visualizza la finestra [ScanSnap - Collegamento di ScanSnap].

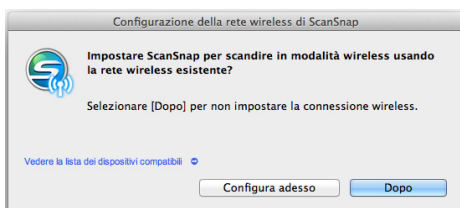


- 4.** Seguire le istruzioni sullo schermo per collegare ScanSnap al computer.
Cliccare il tasto [Avanti] e seguire le istruzioni sullo schermo per collegare ScanSnap al computer.
Per dettagli vedere "[Collegamento di ScanSnap](#)" (pag. 9).
⇒ Una volta completato il controllo della connessione, si visualizza la finestra [Configurazione della rete wireless di ScanSnap].
Verificare le operazioni di ScanSnap prima di collegarlo a una LAN wireless.



- 5.** Verificare le operazioni di ScanSnap.
Per dettagli vedere "[Test di scansione \(collegamento USB\)](#)" (pag. 11).

- 6.** Selezionare se configurare le impostazioni wireless per connettere ScanSnap a una LAN wireless.
⇒ Per configurare le impostazioni wireless, cliccare il tasto [Configura adesso] e seguire le istruzioni sullo schermo. Per dettagli vedere "[Connessione di ScanSnap a una LAN wireless](#)" (pag. 12).



SUGGERIMENTO

Per configurare le impostazioni wireless per connettere successivamente ScanSnap a una LAN wireless, consultare la Guida dell'operatore.

- 7.** Estrarre il Setup DVD-ROM dal drive del DVD-ROM.

Collegamento di ScanSnap

ATTENZIONE

- Si può connettere un solo ScanSnap alla volta al computer.
- Usare solo il cavo fornito con ScanSnap.

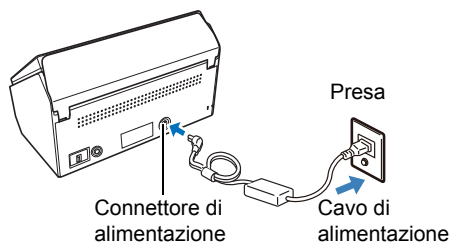


Non usare adattatori di alimentazione diversi da quello fornito con ScanSnap. L'uso di adattatori diversi potrebbe causare danni a ScanSnap.

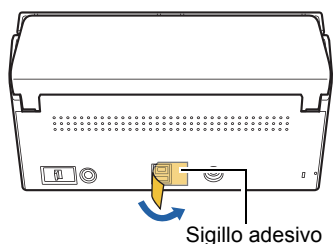
1. Connettere il cavo CA all'adattatore di alimentazione (chiamati collettivamente "cavo di alimentazione").



2. Inserire il cavo di alimentazione nel connettore sulla parte posteriore di ScanSnap e l'altra estremità alla presa.



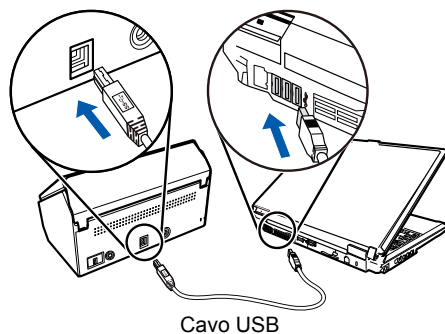
3. Togliere il sigillo adesivo dal connettore USB di ScanSnap.



4. Collegare il cavo USB al connettore USB di ScanSnap e alla porta USB del computer.

ATTENZIONE

- Quando si collega l'hub USB, assicurarsi di collegare ScanSnap all'hub USB collegato alla porta USB del computer. Usare un hub USB alimentato (con adattatore di alimentazione).
- Se la porta USB o l'hub USB è USB 1.1, la scansione potrebbe essere più lenta.
- Collegare il cavo USB con il simbolo USB rivolto verso l'alto.



- 5.** Aprire lo scivolo della carta ADF (coperchio) di ScanSnap.
⇒ ScanSnap si accende e il tasto [Scan] si illumina in blu.

ATTENZIONE

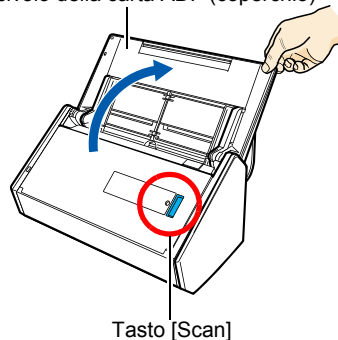
- Il fondo di ScanSnap potrebbe surriscaldarsi durante l'uso, ma il calore non influenza l'operatività di ScanSnap e non causa lesioni fisiche. Attenzione a non far cadere ScanSnap durante il trasporto.
- ScanSnap si spegnerà automaticamente quando è acceso e non è utilizzato per un periodo di tempo di 4 ore. Per accendere nuovamente ScanSnap, eseguire una delle seguenti operazioni:
 - premere il tasto [Scan] (la scansione non si avvia);
 - chiudere e riaprire lo scivolo della carta ADF (coperchio).

Il tempo per lo spegnimento può essere cambiato. Per dettagli consultare la Guida dell'operatore.

SUGGERIMENTO



ScanSnap si spegne chiudendo e riaprendo lo scivolo della carta ADF (coperchio).


Scivolo della carta ADF (coperchio)

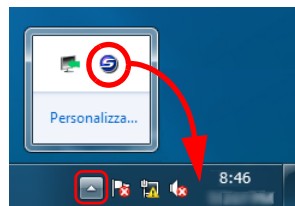


- 6.** Controllare l'icona di ScanSnap Manager.



Windows

⇒ L'icona  di ScanSnap Manager viene visualizzata nel menu mostrato cliccando  nell'area di notifica a destra della barra delle applicazioni.

Per mantenere sempre visibile l'icona  di ScanSnap Manager nell'area di notifica a destra della barra delle applicazioni, trascinare e rilasciare l'icona nell'area.



ATTENZIONE

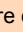
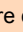
Se l'icona di ScanSnap Manager è , fare clic destro su  e selezionare [Stabilità di connessione] dal menu. È possibile fare riferimento alle azioni appropriate per la connessione allo scanner.

Mac OS

⇒ L'icona  di ScanSnap Manager si visualizza nel Dock.



ATTENZIONE





Se l'icona di ScanSnap Manager è , fare clic destro su  e selezionare [Stabilità di connessione] dal menu tenendo premuto il tasto [ctrl]. È possibile fare riferimento alle azioni appropriate per la connessione allo scanner.

Test di scansione (collegamento USB)

Dopo aver eseguito una scansione, verificare la connessione all'applicazione.

Per dettagli sui documenti scandibili con ScanSnap, vedere "Panoramica di ScanSnap" nella Guida dell'operatore.

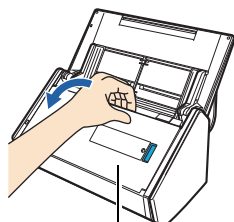
ATTENZIONE

Se l'icona di ScanSnap Manager è  (Windows) o  (MacOS), chiudere ScanSnap Connect Application dal dispositivo mobile. L'icona di ScanSnap Manager cambia in  (Windows) o  (MacOS) quando non c'è connessione tra ScanSnap e il dispositivo mobile.

1. Caricare il documento in ScanSnap.

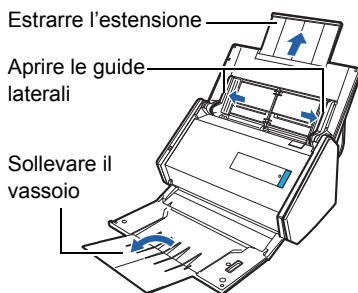
1. Tirare verso di sé il vassoio nella parte superiore dell'ADF.
2. Predisporre il caricamento del documento in ScanSnap.
3. Caricare il documento nello scivolo della carta ADF (coperchio) e adattare le guide laterali alla grandezza del documento.

1.



Vassoio di raccolta

2.



3. Caricare il documento rivolto verso il basso inserendolo dalla parte superiore.

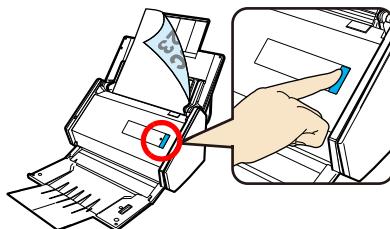


2. Premere il tasto [Scan] di ScanSnap.

⇒ La scansione si avvia. Una volta completata la scansione, si visualizza Accesso rapido.

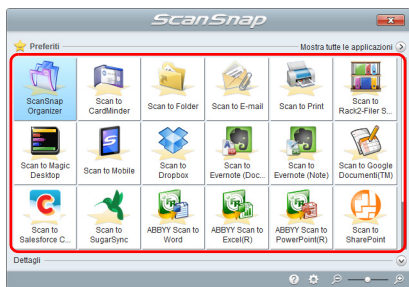
ATTENZIONE

Se la scansione non si avvia, vedere "Soluzione dei problemi" nell' Aiuto di ScanSnap Manager.

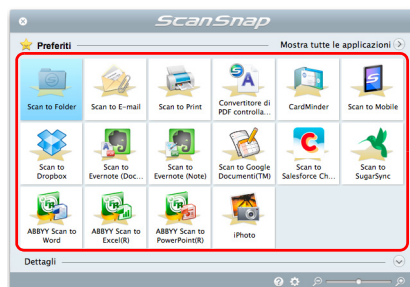


3. In Accesso rapido cliccare l'icona dell'applicazione da collegare a ScanSnap Manager.

Windows



Mac OS



⇒ Si avvia l'applicazione selezionata.

Confermare che ScanSnap Manager sia collegato all'applicazione selezionata da Accesso rapido.

Connessione di ScanSnap a una LAN wireless

Per connettere ScanSnap a una LAN wireless, seguire le istruzioni sullo schermo visualizzato dopo l'installazione.

SUGGERIMENTO

Se ScanSnap è già connesso a una LAN wireless, potrebbe essere possibile saltare alcuni passaggi. Seguire le istruzioni sulle schermate visualizzate.

1. Nei messaggi dell'installazione guidata per la connessione di ScanSnap a una LAN wireless, cliccare il tasto [Avanti] (**Windows**) o il tasto [Continua] (**Mac OS**).

Windows



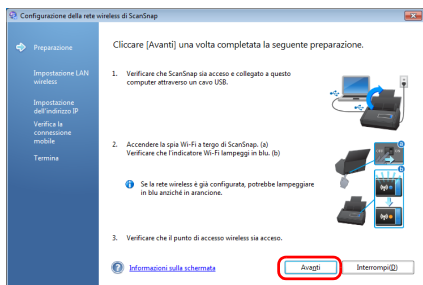
Mac OS



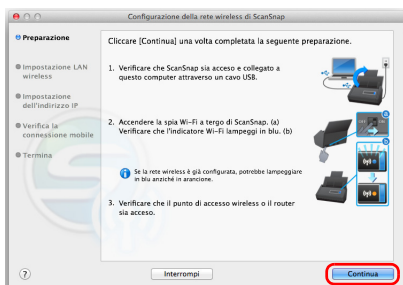
⇒ Si visualizza la finestra [Preparazione].

2. Una volta eseguite le preparazioni come descritte sullo schermo, cliccare il tasto [Avanti] (Windows) o il tasto [Continua] (MacOS).

Windows



MacOS



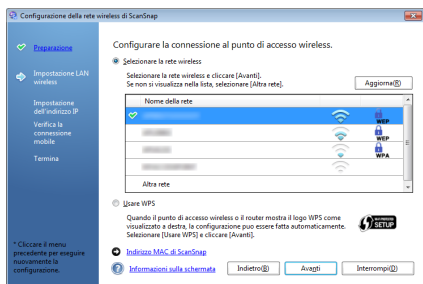
⇒ Si visualizza la schermata [Impostazione LAN wireless].

Se ScanSnap può connettersi alla LAN wireless usando le impostazioni wireless di questo computer, si visualizza un messaggio di conferma al posto della schermata [Impostazione LAN wireless]. Cliccando il tasto [Sì] sulla schermata, ScanSnap si connette alla LAN wireless. Procedere al punto 4.

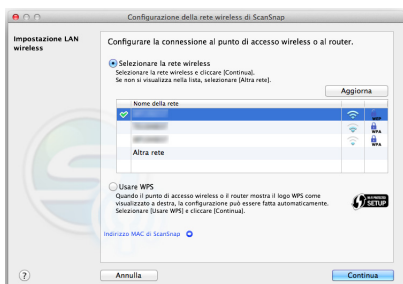
3. Connettere ScanSnap alla LAN wireless.

Procedere seguendo le istruzioni riportate sullo schermo.

Windows



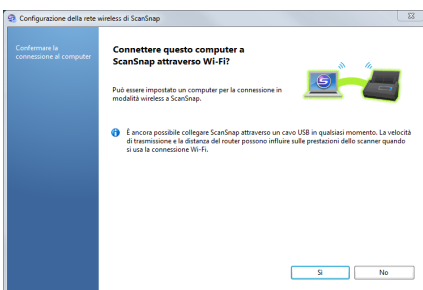
MacOS



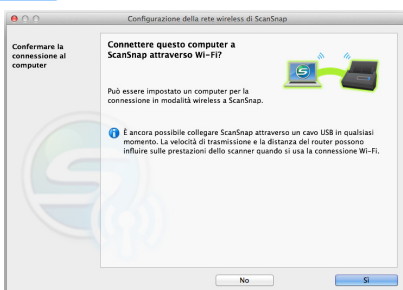
⇒ Si visualizza la schermata [Confermare la connessione al computer].

4. Selezionare se registrare l'attuale computer a ScanSnap come computer da connettere a ScanSnap attraverso la LAN wireless.

Windows




MacOS



ATTENZIONE

● Non è possibile connettere più di un computer a ScanSnap attraverso la LAN wireless. Se si registra l'attuale computer a ScanSnap, non è possibile connettere altri computer a ScanSnap attraverso la LAN wireless.

● Per cambiare il computer connesso a ScanSnap attraverso la LAN wireless, cliccare []

→ [] sulla schermata che si visualizza avviando Programma di installazione wireless di ScanSnap.

Avviare Programma di installazione wireless di ScanSnap nei modi seguenti:

Windows

Selezionare il menu [Start] → [Tutti i programmi] → [ScanSnap Manager] → [Programma di installazione wireless di ScanSnap] (per Windows® 8, fare clic destro sulla schermata Start e selezionare [Tutte le app] nella barra delle applicazioni → [Programma di installazione wireless di ScanSnap] in [ScanSnap Manager]).

Mac OS

Dalla barra laterale in Finder selezionare [Applicazioni] → [ScanSnap] e fare doppio clic su [Programma di installazione wireless di ScanSnap].

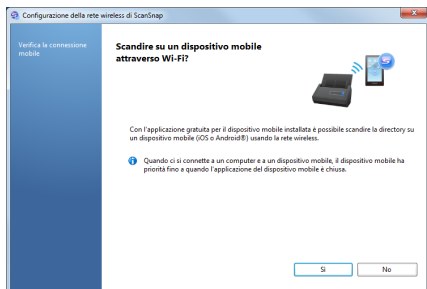
⇒ Si visualizza la schermata [Verifica la connessione mobile].

5. Selezionare se connettere ScanSnap al dispositivo mobile attraverso una LAN wireless.

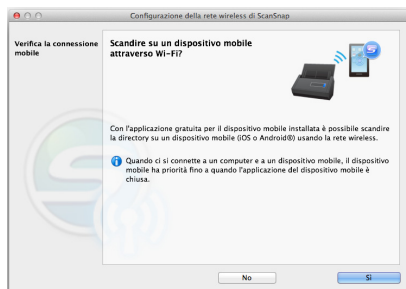
Per connetterli, cliccare il tasto [Sì] e seguire le istruzioni sullo schermo. Per non connetterli, cliccare il tasto [No]. È possibile usare successivamente Programma di installazione wireless di ScanSnap per connettere ScanSnap e il dispositivo mobile attraverso la LAN wireless. Per dettagli consultare l' Aiuto di Programma di installazione wireless di ScanSnap.

Per dettagli, vedere quanto riportato dopo la visualizzazione delle seguenti schermate.

Windows



Mac OS



⇒ Una volta completata la verifica della connessione mobile, si visualizza "La configurazione della rete wireless è completata".

6. Seguire le istruzioni sulla schermata per chiudere la finestra.

Test di scansione (connessione con LAN wireless)

Verificare che l'immagine scandita da ScanSnap sia inviata al computer o al dispositivo mobile.

ATTENZIONE

Se è avviato Programma di installazione wireless di ScanSnap o Installazione guidata rete wireless, chiuderlo.

Connessione di un computer a ScanSnap

1. Scollegare il cavo USB che collega ScanSnap al computer.

ATTENZIONE

Se l'icona di ScanSnap Manager è  (Windows) o  (MacOS), chiudere ScanSnap Connect Application nel dispositivo mobile.

⇒ ScanSnap è connesso a un computer attraverso una LAN wireless e l'icona di ScanSnap Manager cambia in  (Windows) o  (MacOS).

2. Scandire un documento con ScanSnap.

Per dettagli vedere "Test di scansione (collegamento USB)" (pag. 11).

Connessione di un dispositivo mobile a ScanSnap

1. Avviare ScanSnap Connect Application nel dispositivo mobile per connetterlo a ScanSnap.
Per dettagli consultare la Guida dell'utente di ScanSnap Connect Application.

2. Scandire un documento con ScanSnap.

Per dettagli vedere "Test di scansione (collegamento USB)" (pag. 11).

⇒ L'immagine scandita è visualizzata nel dispositivo mobile una volta completata la scansione.

Se l'immagine scandita è visualizzata nel dispositivo mobile, la verifica della scansione è completata.

ATTENZIONE

- La visualizzazione delle immagini scandite sul dispositivo mobile potrebbe richiedere più tempo a seconda della posizione di installazione di ScanSnap. Per dettagli consultare "Soluzione dei problemi" dell' Aiuto di ScanSnap Manager.
- Se una volta completata la scansione l'immagine scandita non è visualizzata nel dispositivo mobile, consultare la Guida dell'utente di ScanSnap Connect Application.

Per informazioni

- Adobe® Acrobat®

Per informazioni relative a Adobe Acrobat, consultare la seguente pagina Web:

<http://www.adobe.com/support/>

- ABBYY FineReader for ScanSnap™

Windows

Dal menu [Start] selezionare [Tutti i programmi] → [ABBYY FineReader for ScanSnap (TM) 5.0] → [Manuale dell'utente] → [Assistenza tecnica].

Mac OS

Dalla finestra Finder selezionare [Applicazioni] → [ABBYY FineReader for ScanSnap] → [ABBYY FineReader for ScanSnap] → [Guida] → [Guida di ABBYY FineReader for ScanSnap] → [Assistenza tecnica].

- ABBYY FineReader Express Edition for Mac

Dalla finestra Finder selezionare [Applicazioni] → [ABBYY FineReader Express] → [Aiuto] → [Aiuto di ABBYY FineReader Express] → [Assistenza tecnica].

- Evernote

Per informazioni relative a Evernote, consultare la seguente pagina Web:

<http://www.evernote.com/about/contact/support/>

- Google Documenti™

Per informazioni relative a Google Documenti™, consultare la Guida di Google Documenti o il forum di assistenza cliccando il collegamento alla Guida in Google Documenti™.

- Salesforce

Contattare il proprio amministratore di sistema di Salesforce.

- SugarSync

Per informazioni relative a SugarSync, consultare la seguente pagina Web:

<https://sugarsync.custhelp.com/>

- Dropbox

Per informazioni relative a Dropbox, consultare la seguente pagina Web:

<http://www.dropbox.com/contact>

- ScanSnap

Per informazioni relative a ScanSnap, consultare la seguente pagina Web:

<http://scansnap.fujitsu.com/g-support/al/>

Se il problema non viene risolto consultando la pagina Web precedente, vedere le informazioni per contattare gli uffici Fujitsu nella seguente pagina Web:

<http://imagescanner.fujitsu.com/warranty.html>

■ Contatti per l'acquisto di materiali usurabili o materiali per la pulizia

<http://scansnap.fujitsu.com/>

Avviso

- La copia in parte o in toto di questo manuale e la copia delle applicazioni dello scanner sono proibite sulla base della legge per il copyright.
- I contenuti di questo manuale sono soggetti a modifiche senza preavviso.