

# AOC

## Manuale utente monitor LCD G2460VQ6 Illuminazione LED



[www.aoc.com](http://www.aoc.com)

©2015 AOC. All Rights Reserved.

Sicurezza .....	4
Convenzioni nazionali .....	4
Alimentazione .....	5
Installazione .....	6
Pulizia .....	7
Altro .....	8
Impostazione.....	9
Contenuti della confezione.....	9
Installazione del supporto e della base .....	10
Regolazione dell'angolo di visuale .....	11
Collegamento del monitor .....	12
Requisiti del sistema .....	13
Funzione FreeSync.....	13
Montaggio del supporto a muro .....	13
Descrizione della funzionalità di protezione dalla luce blu di AOC .....	14
Regolazione .....	15
Impostazione della risoluzione ottimale .....	15
Windows 8 .....	15
Windows 7 .....	18
Windows Vista .....	20
Windows XP .....	22
Windows ME/2000.....	23
Tasti di scelta .....	24
Impostazioni OSD.....	25
Luminanza .....	26
Impostazione immagine.....	28
Temperatura colore.....	29
Miglioramento immagine.....	30
Impostazione OSD.....	31
Altro .....	32
Esci.....	33
IndicatoreLED .....	33
Driver .....	34
Driver del monitor .....	34
Windows 8 .....	34
Windows 7 .....	38
Windows Vista .....	42
Windows XP .....	44
Windows 2000 .....	47
Windows ME.....	47
i-Menu.....	48
e-Saver .....	49
Screen+ .....	50
Risoluzione problemi.....	51
Specifiche .....	52
Specifiche generali .....	52

---

Modalità di schermo predefinite .....	53
Assegnazione dei pin.....	54
Plug and Play.....	56
Normative .....	57
Avviso FCC.....	57
Dichiarazione WEEE .....	58
Dichiarazione WEEE per l'India.....	58
EPA Energy Star .....	59
Dichiarazione EPEAT.....	59
Servizio .....	60
Dichiarazione di garanzia per l'Europa .....	60
Dichiarazione di garanzia per Medio Oriente e Africa (MEA) .....	62
Criteri di valutazione dei pixel AOCISO 9241-307 Classe 1.....	64

---

# Sicurezza

## Convenzioni nazionali

La sezione seguente descrive le note convenzionali utilizzate in questo documento.

### Note, avvertenze e segnalazioni di attenzione

All'interno di questa guida blocchi di testo, stampati in corsivo oppure in grassetto, possono essere accompagnati da un'icona. Questi blocchi di testo sono note, avvertenze e segnalazioni di attenzione e sono utilizzati come segue:



**NOTA:** UNA NOTA indica informazioni importanti che aiutano a fare un migliore utilizzo del vostro sistema.




**AVVERTENZA:** UN AVVERTENZA indica un potenziale danno all'hardware, oppure una perdita di dati, e spiega come evitare il problema.





**ATTENZIONE:** Un messaggio d'attenzione indica la possibilità di lesioni personali e spiega come evitare il problema. Alcuni avvisi possono apparire sotto formati diversi e potrebbero non essere accompagnati da un'icona. In tali casi la specifica presentazione dell'avviso è resa obbligatoria dalle autorità legislative.


---


## Alimentazione

 Il monitor deve essere alimentato esclusivamente secondo le specifiche riportate nell'etichetta. Se non si conosce il tipo d'alimentazione fornita alla propria abitazione, consultare la locale compagnia elettrica.


 Il monitor è dotato di una spina a tre dentelli con messa a terra, dove il terzo dentello serve per la messa a terra. Questa spina potrà essere inserita solo in una presa con messa a terra. Se non si dispone di una presa adatta, è necessario farsene installare una, o utilizzare un adattatore per garantire la corretta dispersione della terra. Non tentare di eliminare il polo della messa a terra.

 In caso di temporali, o lunghe assenze, si raccomanda di staccare la spina dell'apparecchio. In questo sarà protetto da eventuali danni determinati dagli sbalzi di tensione.

 Non sovraccaricare le prese e le prolunghie. Il sovraccarico può essere causa di incendi o scosse elettriche.

 Per garantire prestazioni soddisfacenti, si raccomanda di utilizzare il monitor solamente con computer registrati UL, provvisti delle apposite prese tra 100 - 240V CA, Min. 1.5A

 La presa a muro deve trovarsi in prossimità dell'attrezzatura ed essere di facile accesso.

 Da utilizzare esclusivamente con l'adattatore di corrente fornito (uscita 12V DC3A) approvato e marchiato UL, CSA (Solo per monitor con adattatore di corrente).

# Installazione

**!** Non collocare il monitor su di un carrello, supporto, treppiede, staffa o tavolo instabile. Se il monitor cade, si possono provocare lesioni alle persone e seri danni all'attrezzatura. Utilizzare solamente carrelli, supporti, treppiedi, staffe o tavoli raccomandati dal produttore o venduti con il prodotto. Qualsiasi montaggio del prodotto deve essere eseguito attenendosi alle istruzioni del produttore, e devono essere usati accessori di montaggio raccomandati dal produttore. Un prodotto collocato su carrello deve essere spostato con attenzione.

**!** Non inserire mai alcun oggetto di alcun tipo attraverso le fessure del monitor. Diversamente si possono danneggiare i circuiti provocando incendi o elettrocuzioni. Non versare mai liquidi sul monitor.

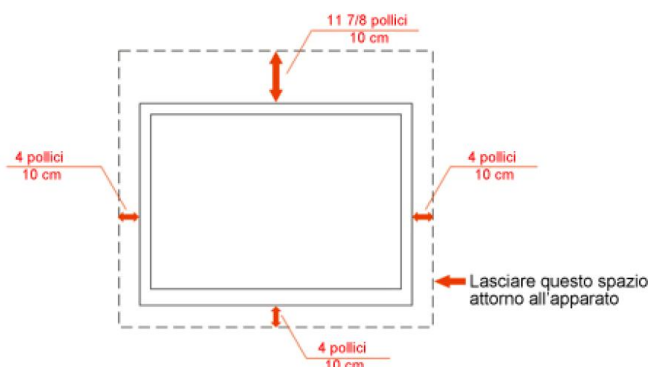
**!** Non collocare la parte frontale del prodotto sul pavimento.

**!** Se si monta il monitor su una parete o uno scaffale, utilizzare i supporti approvati dal produttore, ed attenersi alle relative istruzioni.

**!** Lasciare dello spazio libero attorno al monitor come mostrato di seguito. Diversamente la circolazione dell'aria potrebbe essere inadeguata ed il conseguente surriscaldamento può provocare incendi o danni al monitor.

Fare riferimento alle istruzioni che seguono, riguardo alle aree necessarie alla ventilazione attorno al monitor, quando è installato su parete o usando la base:

## Installazione su parete





## Installazione con base




---

## Pulizia

 Pulire regolarmente le coperture esterne usando il panno fornito in dotazione. Usare un detergente neutro per rimuovere le macchie, invece di detersivi aggressivi che possono rovinare le coperture esterne del prodotto.


 Durante la pulizia, accertarsi che il detergente non goccioli all'interno del prodotto. Il panno usato per la pulizia non deve essere troppo ruvido, perché può graffiare la superficie dello schermo.


 Scollegare il cavo d'alimentazione prima di pulire prodotto.





---

## Altro

 Se il prodotto emette strani odori, rumori o fumo, scollegare IMMEDIATAMENTE il cavo d'alimentazione e mettersi in contatto con il Centro Assistenza.

 Assicurarsi che le aperture per la ventilazione non siano bloccate da oggetti o tessuti.

 Non far subire al monitor LCD forti vibrazioni o impatti severi durante il funzionamento.

 Non colpire o far cadere il monitor durante il funzionamento o il trasporto.



---

# Impostazione

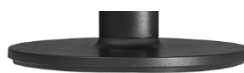
## Contenuti della confezione



Monitor



Manuale su CD



Supporto



Cavo di alimentazione



Cavo Analogico



Cavo Audio



Cavo HDMI



DP

\* Non sono forniti tutti i cavi per i segnali (Cavo analogico, Audio, DP, HDMI) per tutte le nazioni e tutte le regioni. Verificare con il rivenditore locale o con la sede locale di AOC la disponibilità.

---

## Installazione del supporto e della base

Attenersi alle fasi che seguono per installare o rimuovere la base.

Configurazione:



Rimuovi:



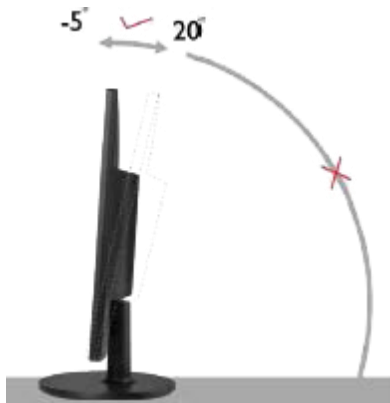
---

## Regolazione dell'angolo di visuale

Per ottenere la visione ottimale si raccomanda di guardare all'intera faccia del monitor e poi regolare l'inclinazione in base alle proprie preferenze.

Quando si cambia l'angolazione, afferrare la base in modo che il monitor non si sbilanci.

L'angolazione del monitor può essere regolata tra  $-5^\circ$  e  $20^\circ$ .

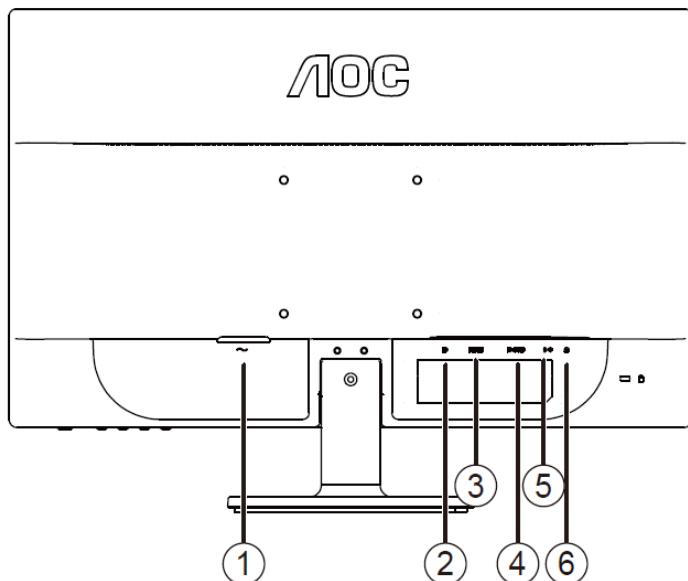


NOTA:

Non toccare lo schermo LCD quando si esegue l'inclinazione. Diversamente si possono provocare danni o rotture dello schermo LCD.

## Collegamento del monitor

Collegamento dei cavi sul retro del monitor e del computer:



1	Alimentazione	4	D-SUB
2	DP	5	Audio
3	HDMI	6	uscita cuffie

Spegnere sempre il PC ed il monitor LCD - prima di eseguire i collegamenti - per proteggere le attrezzature.

- 1 Collegare il cavo d'alimentazione alla porta AC sul retro del monitor.
- 2 Collegare una estremità del cavo D-Sub a 15 pin al retro del monitor e l'altra estremità alla porta D-Sub del computer.
- 3 (Optional; richiede una scheda video con porta HDMI) – Collegare una estremità del cavo HDMI sul retro del monitor e collegare l'altra estremità alla porta HDMI del computer.
- 4 (Optional; richiede una scheda video con porta Audio) – Collegare una estremità del cavo Audio sul retro del monitor e collegare l'altra estremità alla porta Audio del computer.
- 5 (Optional; richiede una scheda video con porta DP) – Collegare una estremità del cavo DP sul retro del monitor e collegare l'altra estremità alla porta DP del computer.
- 6 Accendere il monitor ed il computer.
- 7 Risoluzione supportata per i contenuti: VGA / HDMI / DP.

Se sul monitor appare un'immagine, l'installazione è completa. In caso contrario, fare riferimento alla sezione Risoluzione dei Problemi.

---

## Requisiti del sistema

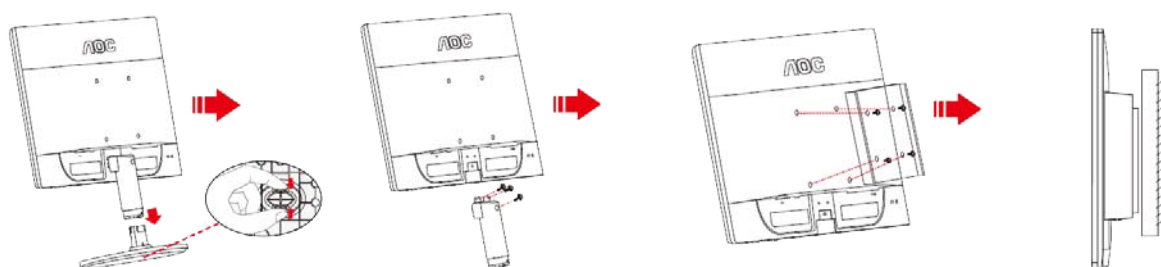
### Funzione FreeSync

1. La funzione FreeSync è disponibile con DisplayPort.
2. Scheda video compatibile: Consultare l'elenco di quelle compatibili di seguito o visitare il sito [www.AMD.com](http://www.AMD.com)

- AMD Radeon R9 295X2
- AMD Radeon R9 290X
- AMD Radeon R9 290
- AMD Radeon R9 285
- AMD Radeon R7 260X
- AMD Radeon R7 260

### Montaggio del supporto a muro

Preparazione al montaggio di un sostegno a muro.



Questo monitor può essere montato su un sostegno a muro che deve essere acquistato separatamente. Scollegare l'alimentazione prima di iniziare questa procedura. Attenersi ai seguenti passaggi:

- 1 Rimuovere la base.
- 2 Seguire le istruzioni del produttore per montare il sostegno a muro.
- 3 Collocare il sostegno sul retro del monitor. Allineare i fori del sostegno con quelli sul retro del monitor.
- 4 Inserire le 4 viti nei fori e stringerle.
- 5 Ricollegare i cavi. Fare riferimento al manuale allegato al supporto di montaggio per le istruzioni riguardo al suo fissaggio alla parete.

Nota :

I fori per le viti per il montaggio VESA non sono disponibili per tutti i modelli, verificare con il rivenditore o con il reparto ufficiale di AOC.

---

## **Descrizione della funzionalità di protezione dalla luce blu di AOC**

Ricerche hanno mostrato che come i raggi ultravioletti possano provocare danni all'occhio, anche i raggi provenienti dalla luce blu di monitor LED possono provocare danni a differenti parti dell'occhio e influire sulla vista nel tempo. La funzionalità di protezione dalla luce blu di AOC utilizza una tecnologia intelligente per ridurre le onde nocive della luce blu senza influenzare il colore o l'immagine del monitor.

---

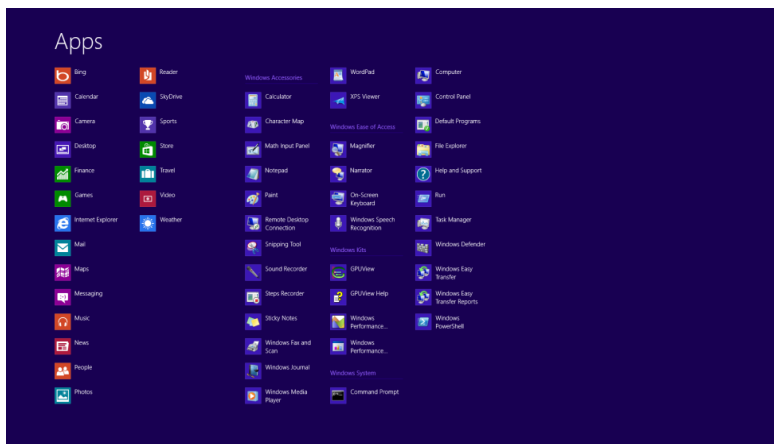
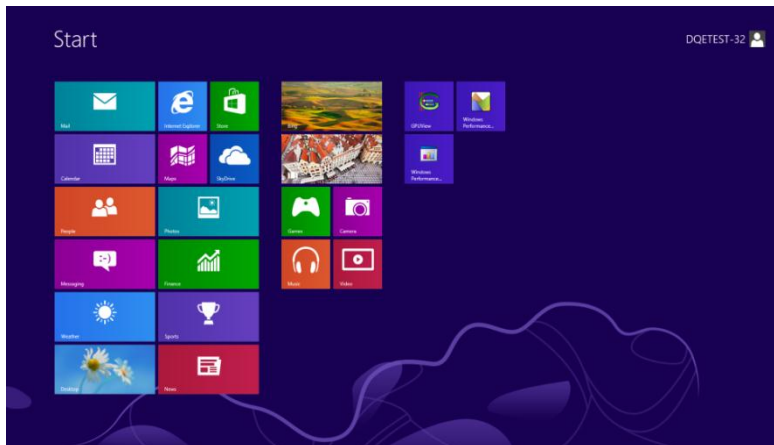
# Regolazione

## Impostazione della risoluzione ottimale

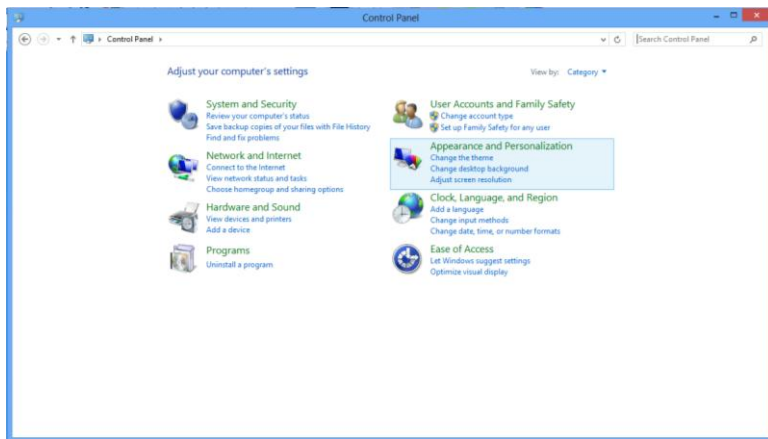
### Windows 8

#### Per Windows 8:

1. Fare clic col tasto destro del mouse e fare clic su **Tutte le applicazioni** nell'angolo in basso a destra dello schermo.

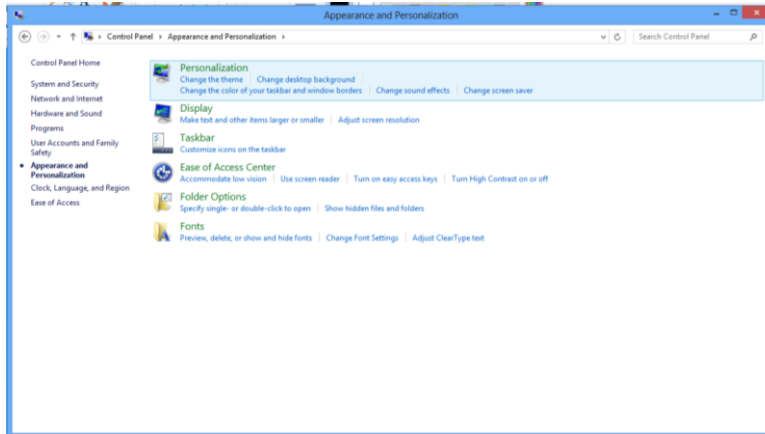


2. Impostare l'opzione "**Visualizza per**" su "**Categoria**".
3. Fare clic su **Aspetto e personalizzazione**.

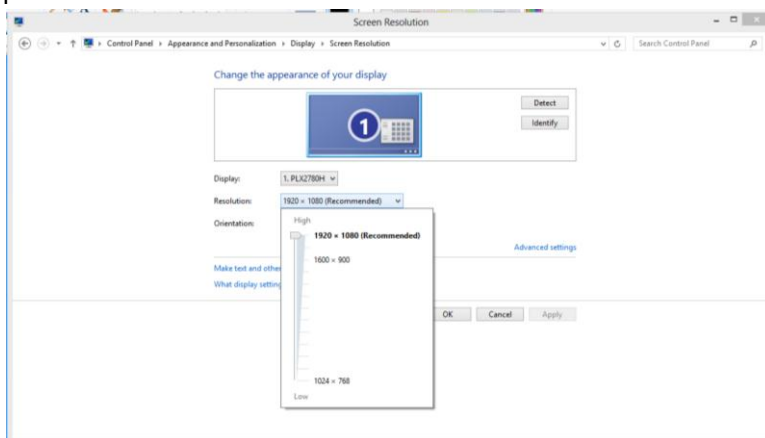




4. Fare clic su **SCHERMO**.



5. Usare il **DISPOSITIVO DI SCORRIMENTO** per impostare la risoluzione su Risoluzione ottimale predefinita.



---

## Windows 7

### Per Windows 7:

1 Fare clic su **START**.

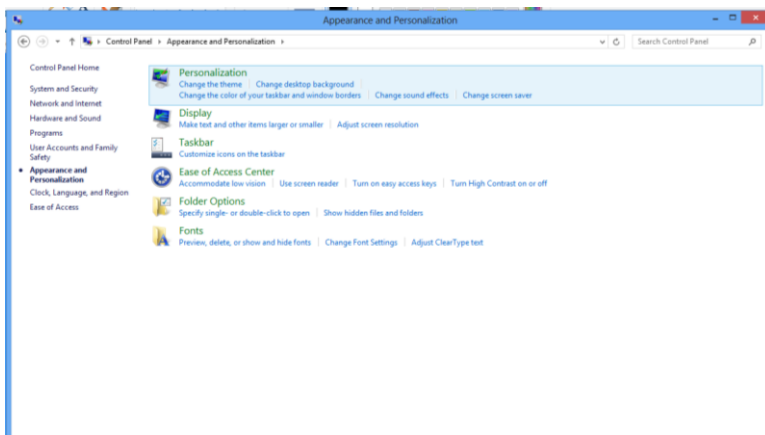
2 Fare clic su **Pannello di controllo**.



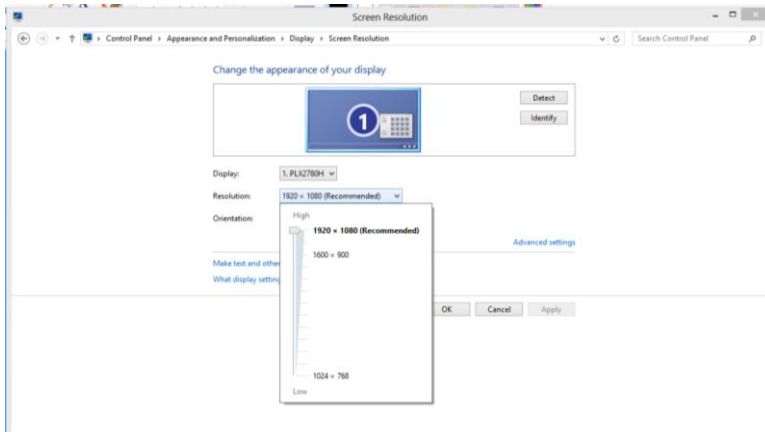
3 Fare clic su **Aspetto**.



4 Fare clic su **SCHERMO**.



5 Usare il **DISPOSITIVO DI SCORRIMENTO** per impostare la risoluzione su Risoluzione ottimale predefinita.



---

## Windows Vista

### Per Windows Vista:

1 Fare clic su **START**.

2 Fare clic su **Pannello di controllo**.



3 Fare clic su **Aspetto e personalizzazione**.



4 Fare clic su **Personalizzazione**.



5 Fare clic su **Impostazioni schermo**.



---

## Windows XP

Per Windows XP:

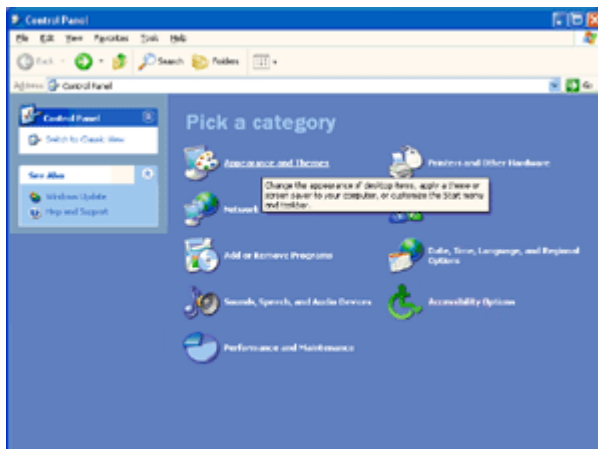
1 Fare clic su **START**.



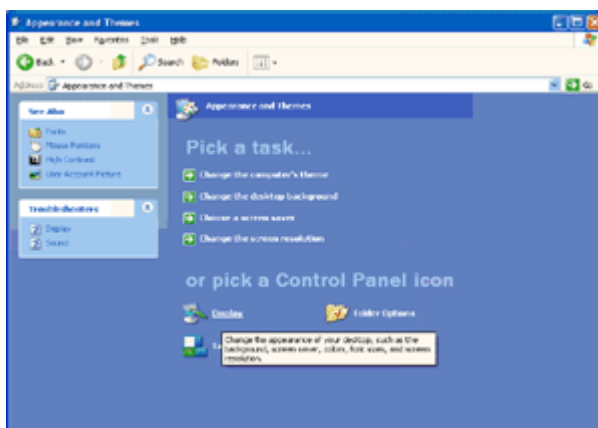
2 Fare clic su **Impostazioni**.

3 Fare clic su **Pannello di controllo**.

4 Fare clic su **Aspetto e temi**.



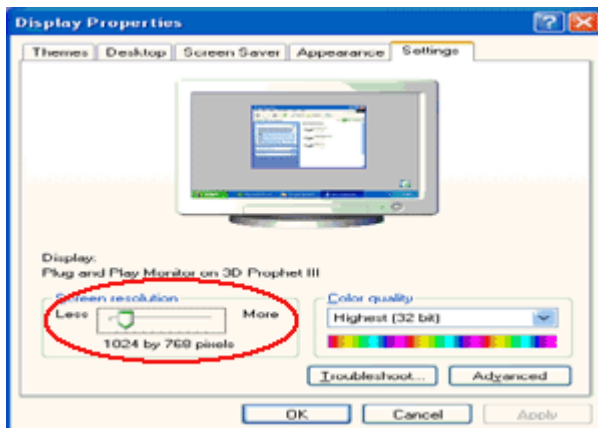
5 Fare doppio clic su **Schermo**.



---

6 Fare clic su **Impostazioni**.

7 Usare il **DISPOSITIVO DI SCORRIMENTO** per impostare la risoluzione su Risoluzione ottimale predefinita.



## Windows ME/2000

**Per Windows ME/2000:**

1 Fare clic su **START**.

2 Fare clic su **Impostazioni**.

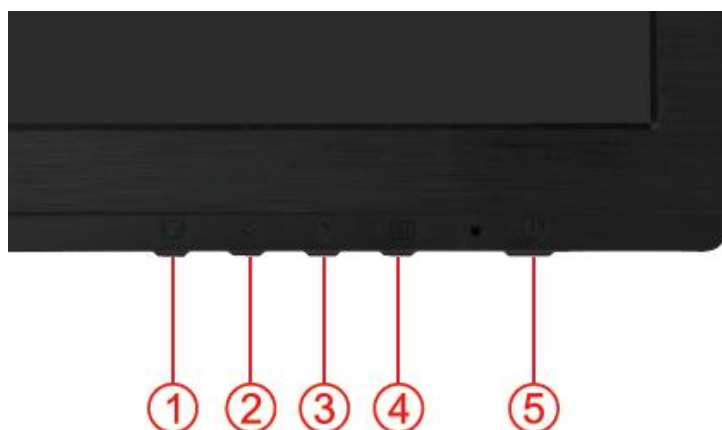
3 Fare clic su **Pannello di controllo**.

4 Fare doppio clic su **Schermo**.

5 Fare clic su **Impostazioni**.

6 Usare il **DISPOSITIVO DI SCORRIMENTO** per impostare la risoluzione su Risoluzione ottimale predefinita.

## Tasti di scelta



1	Fonte/Auto/Esci
2	Modalità Giochi/ <
3	volume />
4	Menu/Accedere
5	Alimentazione

### Alimentazione

Premere continuamente il tasto Alimentazione per spegnere il monitor.

### Menu/Accedere

Premere per visualizzare il menu OSD oppure per confermare la selezione.

### volume

In assenza di OSD, premere il tasto Volume per attivare la barra di regolazione del volume. Premere < o > per regolare il volume (solo modelli con altoparlanti).

### Modalità Giochi

In assenza di OSD, premere il tasto meno per aprire la funzione della modalità Giochi, quindi premere il tasto < o > per selezionare la modalità Giochi (FPS, RTS, Corsa, Giocatore 1 o Giocatore 2) in base ai diversi tipi di giochi.

### Fonte/Auto/Esci




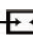


Mentre l'OSD è chiuso, premere il pulsante Auto/Fonte in continuazione per circa 3 secondi per effettuare la configurazione automatica. Quando l'OSD è chiuso, premere il pulsante Auto/Fonte diventa la funzione tasto veloce di Fonte (Solo per i modelli con due o più input) .



# Impostazioni OSD

Istruzioni semplici sui tasti di comando.








- 1) Premere il tasto  per attivare la finestra OSD.
- 2) Premere < o > per navigare tra le funzioni. Una volta evidenziata la funzione desiderata, premere il tasto  per attivare il menu secondario. Una volta evidenziata la funzione desiderata, premere il tasto  per attivarla.
- 3) Premere < o > per modificare le impostazioni della funzione selezionata. Premere < o > per selezionare un'altra funzione nel menu secondario. Premere  per uscire. Per regolare un'altra funzione, ripetere le operazioni 2-3.
- 4) Funzione Blocco OSD: Per bloccare l'OSD, tenere premuto il tasto  a monitor spento, quindi premere il tasto Alimentazione per accendere il monitor. Per sbloccare l'OSD, tenere premuto il tasto  a monitor spento, quindi premere il tasto **Alimentazione** per accendere il monitor.


Note:

- 1) Se il prodotto dispone di un solo ingresso di segnale, la voce "Input Select" (Selezione ingresso) viene disabilitata per la regolazione.
- 2) Modalità ECO (tranne modalità Standard), DCR, modalità DCB e Miglioramento immagine: per questi quattro stati esiste un solo stato..

## Luminanza

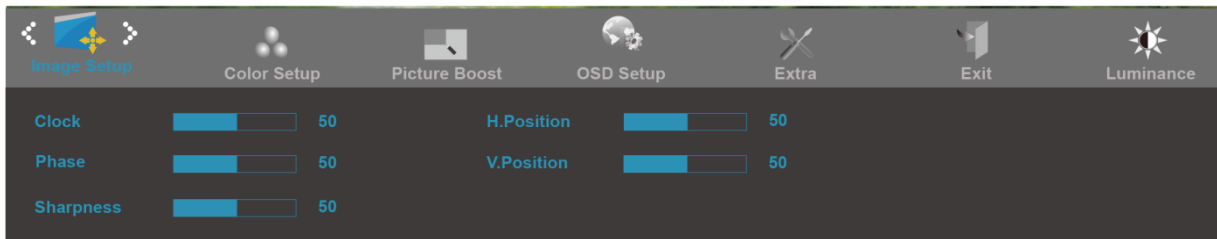







1. Premere  (Menu) per visualizzare MENU.
2. Premere < o > per selezionare  (Luminanza), e premere  per accedere.
3. Premere < o > per selezionare il menu secondario, e premere  per accedere.
4. Premere < o > per regolare.
5. Premere  per uscire.


	Luminosità	0-100	Regolazione retroilluminazione	
	Contrasto	0-100	Contrasto da Registro digitale.	
	Modalità Economica	Standard		Modalità Standard
		Testo		Modalità Testo
		Internet		Modalità Internet
		Giochi		Modalità Giochi
		Film		Modalità Film
		Sport		Modalità Sport
	Gamma	Gamma1		Regola su Gamma 1
		Gamma2		Regola su Gamma 2
		Gamma3		Regola su Gamma 3
	DCR	Disattiva		Disabilita rapporto contrasto dinamico
		Attiva		Abilita rapporto contrasto dinamico
	Overdrive	debole		Regolazione dei tempi di risposta
		Illuminazione		
Medio-forte				
forte				
Disattiva				

	Modalità Giochi	FPS	Per giochi FPS (First Person Shooter). Migliora i dettagli del livello di nero del tema scuro.
		RTS	Per giochi RTS (Real Time Strategy). Migliora il tempo di risposta e la luminosità per presentare immagini uniformi.
		Corsa	Per giochi di Corsa. Offre un tempo di risposta rapidissimo ed elevata saturazione del colore.
		Giocatore 1	Impostazioni di preferenza dell'utente salvate con Giocatore 1.
		Giocatore 2	Impostazioni di preferenza dell'utente salvate con Giocatore 2.
		Off	Nessuna ottimizzazione dei giochi Smartimage
	Ombre	0-100	<p>L'impostazione predefinita di Ombre è 50, pertanto l'utente finale può regolare tra 50 e 100 o 0 per incrementare il contrasto e ottenere immagini nitide.</p> <ol style="list-style-type: none"> <li>1. Se l'immagine è troppo scura per visualizzare chiaramente i dettagli, regolare tra 50 e 100 per un'immagine nitida.</li> <li>2. Se l'immagine è troppo chiara per visualizzare chiaramente i dettagli, regolare tra 50 e 0 per un'immagine nitida</li> </ol>

## Impostazione immagine









1. Premere  (Menu) per visualizzare MENU.
2. Premere < o > per selezionare  (Impostazione immagine), e premere  per accedere.
3. Premere < o > per selezionare il menu secondario, e premere  per accedere.
4. Premere < o > per regolare.
5. Premere  per uscire.

	Temporizzazione	0-100	Regola la Temporizzazione dell'immagine per ridurre i disturbi verticali.
	Fuoco	0-100	Regola la Fase dell'immagine per ridurre i disturbi orizzontali
	Nitidezza	0-100	Regola la Nitidezza dell'immagine.
	Posizione orizzontale	0-100	Regola la posizione orizzontale dell'immagine.
	Posizione verticale	0-100	Regola la posizione verticale dell'immagine .

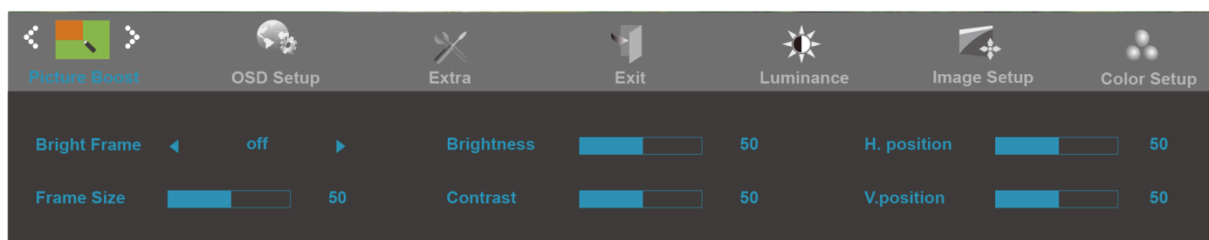
## Temperatura colore








1. Premere  (Menu) per visualizzare MENU.
2. Premere < o > per selezionare  (Temperatura colore), e premere  per accedere.
3. Premere < o > per selezionare il menu secondario, e premere  per accedere.
4. Premere < o > per regolare.
5. Premere  per uscire.

	Color Temp.	Caldo		Richiama la temperatura colore calda da EEPROM.	
		Normale		Richiama Temperatura colore normale da EEPROM.	
		Freddo		Richiama la temperatura colore fredda da EEPROM.	
		sRGB		Richiama Temperatura colore sRGB da EEPROM.	
		Utente	rosso		Guadagno del rosso da Registro digitale
			verde		Guadagno del verde da Registro digitale.
			blu		Guadagno del blu da Registro digitale
		DCB Mode	Migliorament o completo	Attiva o Disattiva	Abilita o disabilita modalità Miglioramento completo
			Pelle naturale	Attiva o Disattiva	Abilita o disabilita modalità Pelle naturale
	Campo verde		Attiva o Disattiva	Abilita o disabilita modalità Campo verde	
	Cielo blu		Attiva o Disattiva	Abilita o disabilita modalità Cielo blu	
	Rilevamento automatico		Attiva o Disattiva	Abilita o disabilita modalità Rilevamento automatico	
	DCB Demo		Attiva o Disattiva	Abilita o disabilita modalità Demo	

## Miglioramento immagine



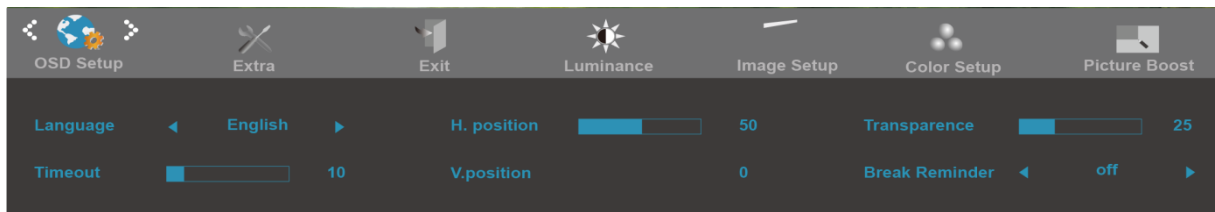
1. Premere  (Menu) per visualizzare MENU.
2. Premere < o > per selezionare  (Miglioramento immagine), e premere  per accedere.
3. Premere < o > per selezionare il menu secondario, e premere  per accedere.
4. Premere < o > per regolare.
5. Premere  per uscire.






	Dimensioni immagine	14-100	Regola dimensioni immagine
	Luminosità	0-100	Regola luminosità immagine
	Contrasto	0-100	Regola contrasto immagine
	Posizione orizzontale	0-100	Regola posizione orizzontale immagine
	Posizione verticale	0-100	Regola posizione verticale immagine
	Immagine luminosa	Attiva o Disattiva	Abilita o disabilita Immagine luminosa


### Nota:

Regolare luminosità, contrasto e posizione della Cornice Luminosa per una migliore esperienza visiva.

## Impostazione OSD









1. Premere  (Menu) per visualizzare MENU.
2. Premere < o > per selezionare  (Impostazione OSD), e premere  per accedere.
3. Premere < o > per selezionare il menu secondario, e premere  per accedere.
4. Premere < o > per regolare.
5. Premere  per uscire.

	Posizione orizzontale	0-100	Regola la posizione orizzontale dell'OSD
	Posizione verticale	0-100	Regola la posizione verticale dell'OSD.
	Timeout	5-120	Regola il timeout dell'OSD.
	Trasparenza	0-100	Regola la trasparenza di OSD
	Lingua		Selezionare la lingua OSD
	Funzionalità DP	1.1/1.2	La funzione di sincronizzazione gratuito shoud essere utilizzato sotto DP1.2.

## Altro

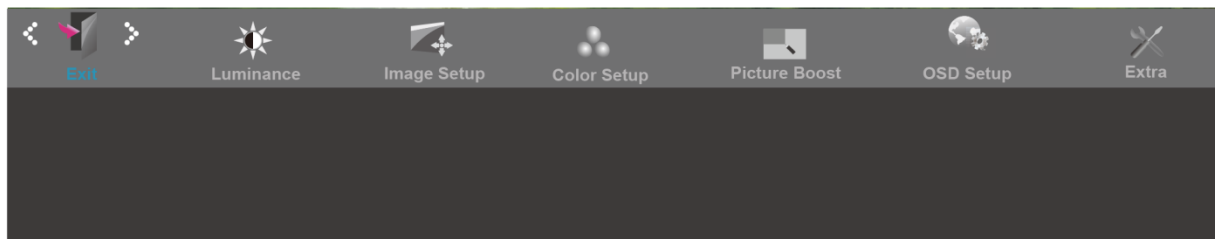






1. Premere  (Menu) per visualizzare MENU.
2. Premere < o > per selezionare  (Altro), e premere  per accedere.
3. Premere < o > per selezionare il menu secondario, e premere  per accedere.
4. Premere < o > per regolare.
5. Premere  per uscire.

	Selezione input	AUTO/D-SUB/HDMI/DP	Selezionare Origine segnale
	Configurazione automatica	Si o No	Regola automaticamente l'immagine sui valori predefiniti
	Timer spegnim	0-24ore	Selezionare temporizzazione per spegnimento monitor.
	Rapporto immagine	Intera, Quadrata, 1:1,17" (4:3), 19" (4:3), 19" (16:10), 21,5" (16:9), 22" (16:10), 23" (16:9)	Seleziona il formato di visualizzazione su wide o
	DDC-CI	Si o No	Disattiva/Attiva SupportDDC-CI
	Ripristino	Si o No	Ripristina il menu sui valori predefiniti
	Informazioni		Mostra le informazioni dell'origine dell'immagine principale e di quella





## Esci



1. Premere  (Menu) per visualizzare MENU.
2. Premere < o > per selezionare  (Esci), e premere  per accedere.
3. Premere  per uscire.

	Uscita		Fa uscire dall'OSD
---	--------	--	--------------------

## IndicatoreLED

Stato	Colore del LED	
Modalità potenza piena	Verde	
Modalità active-off	Rosso	

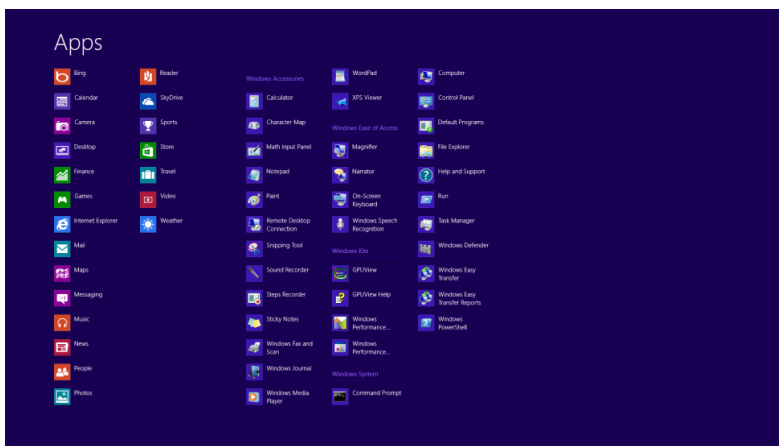
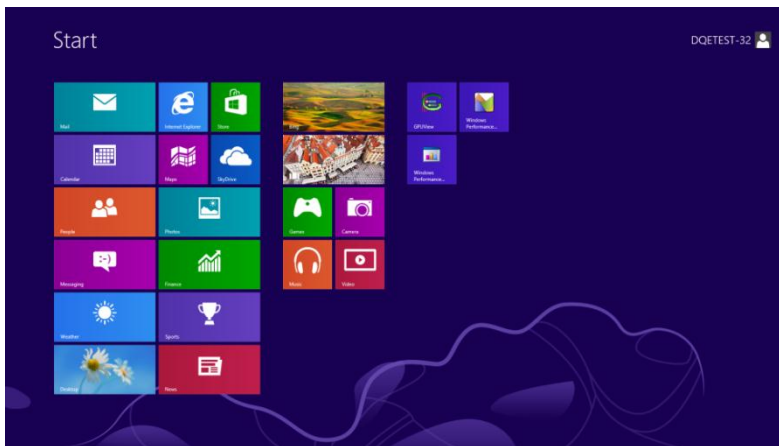
---

# Driver

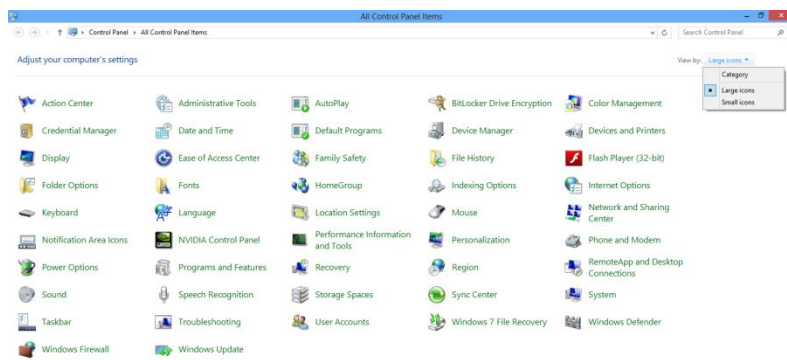
## Driver del monitor

### Windows 8

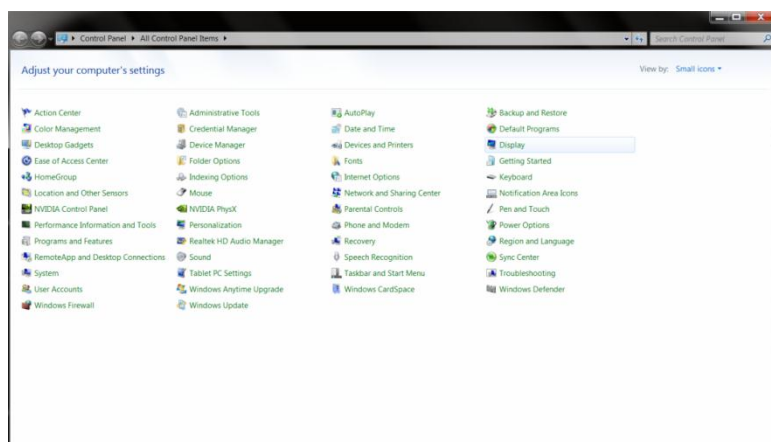
1. Avviare Windows® 8
2. Fare clic col tasto destro del mouse e fare clic su **Tutte** le applicazioni nell'angolo in basso a destra dello schermo.



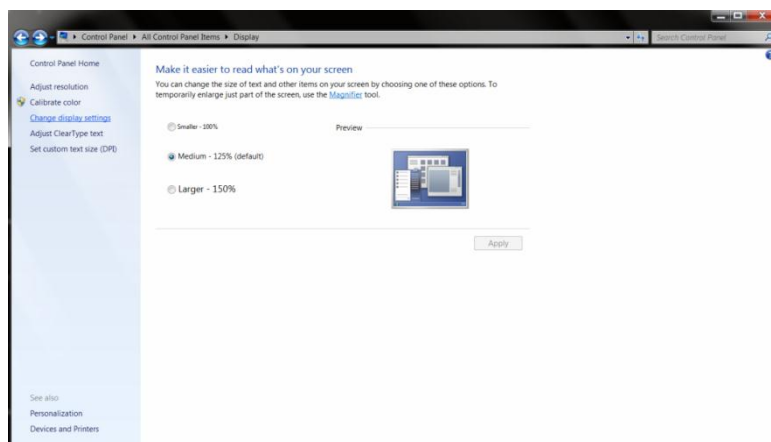
3. Fare clic sul tasto "Pannello di controllo".
4. Impostare l'opzione "Visualizza per" su "Icone grandi" o "Icone piccole".



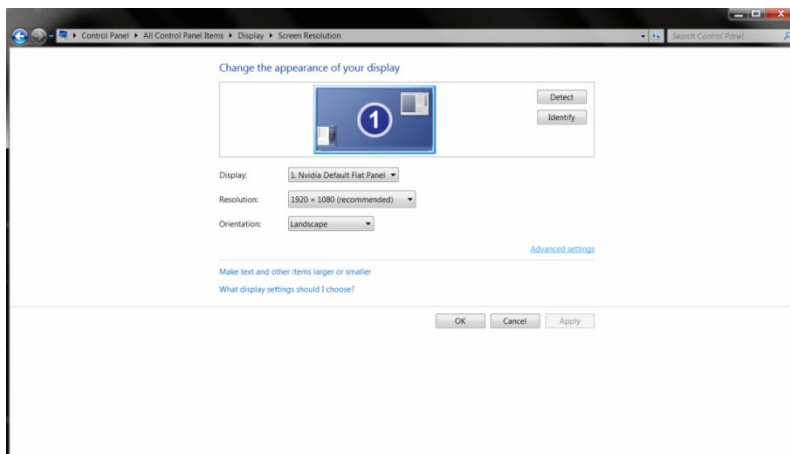
5. Fare clic sull'icona "Schermo".



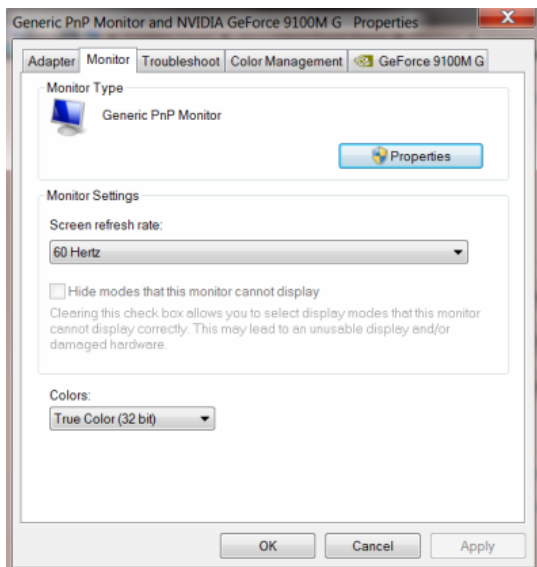
6. Fare clic sul tasto "Cambia le impostazioni dello schermo".



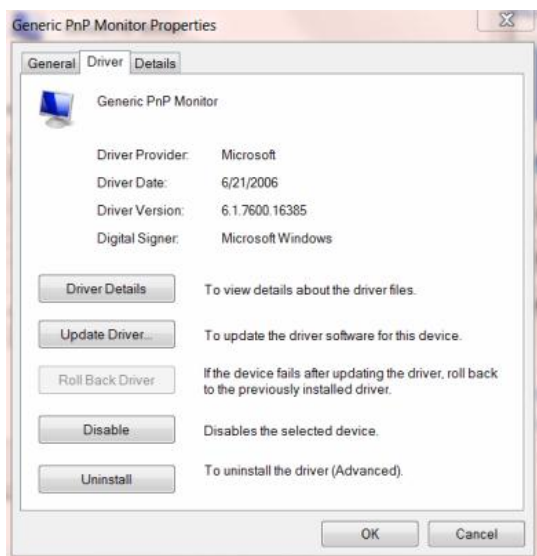
7. Fare clic sul tasto "Impostazioni avanzate".



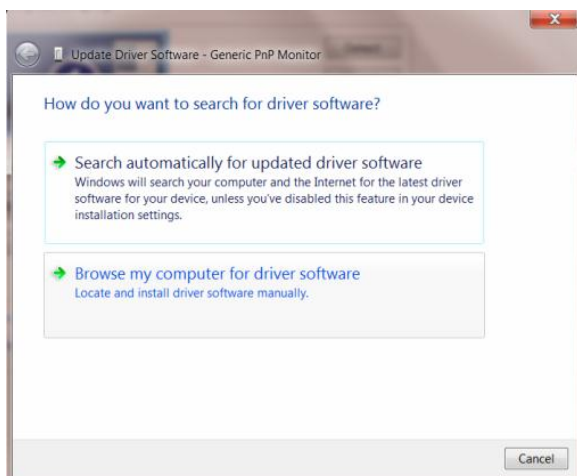
8. Fare clic sulla scheda **"Monitor"** e fare clic sul tasto **"Proprietà"**.



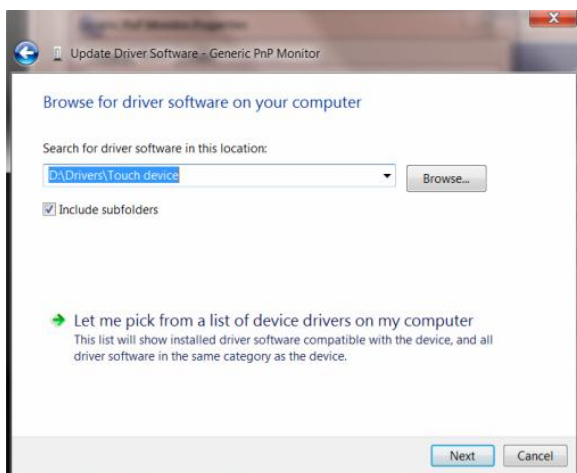
9. Fare clic sulla scheda **"Driver"**.



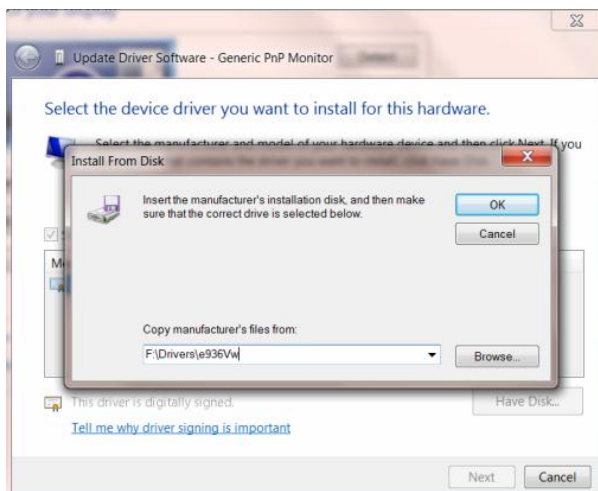
10. Aprire la finestra **"Aggiornamento software driver - Monitor generico Plug and Play"** facendo clic su **"Aggiorna driver..."**, quindi fare clic sul tasto **"Cerca il software del driver nel computer"**.



11. Selezionare "**Scegli manualmente da un elenco di driver di dispositivo nel computer**".



12. Fare clic sul tasto "**Disco driver**". Fare clic sul tasto "**Sfogliare**" e portarsi alla seguente directory:  
X:\Driver\nome modulo (dove X è la lettera assegnata all'unità CD-ROM).



13. Selezionare il file "**xxx.inf**" e fare clic sul tasto "**Apri**". Fare clic sul tasto "**OK**".

14. Selezionare il modello del monitor e fare clic sul tasto "**Avanti**". I file saranno copiati dal CD all'unità disco rigido.

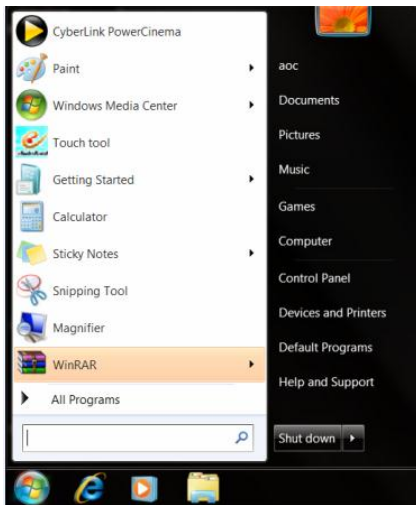
15. Chiudere tutte le finestre e rimuovere il CD.

16. Permette di riavviare il sistema. Il sistema selezionerà automaticamente la frequenza di aggiornamento massima ed i corrispondenti profili di corrispondenza colore.

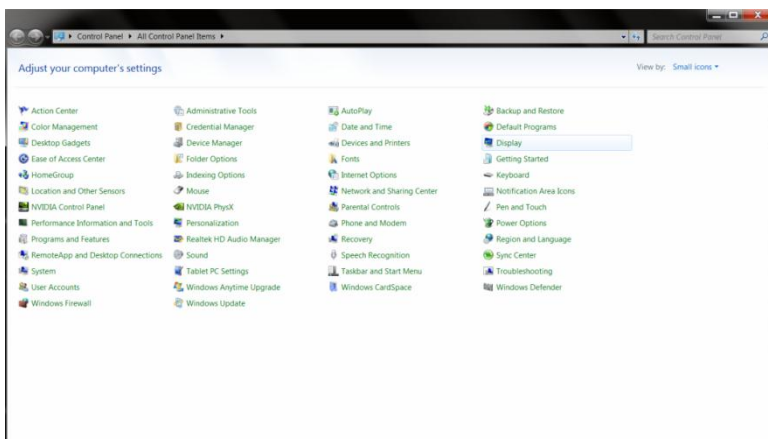
# Windows 7

1. Avviare Windows® 7

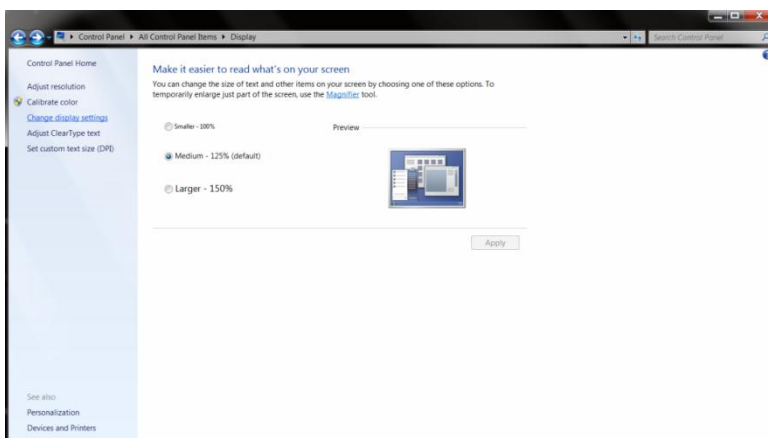
2. Fare clic sul pulsante **'Start'** e quindi fare clic sul **'Pannello di controllo'**.



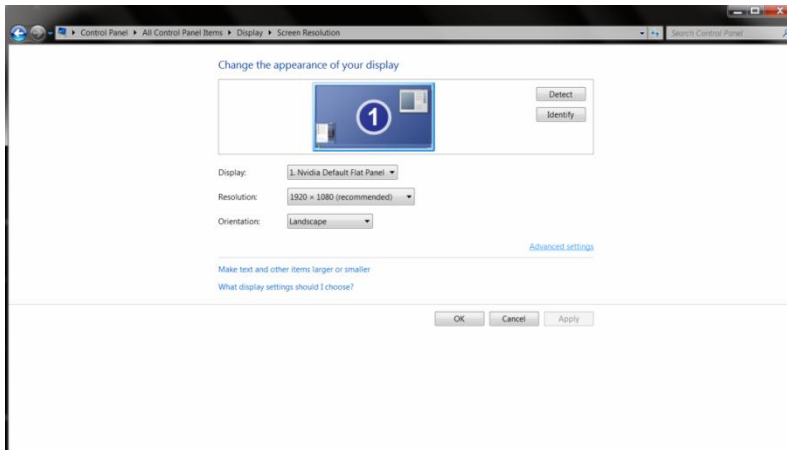
3. Fare clic sull'icona **'Display'** (Visualizzazione).



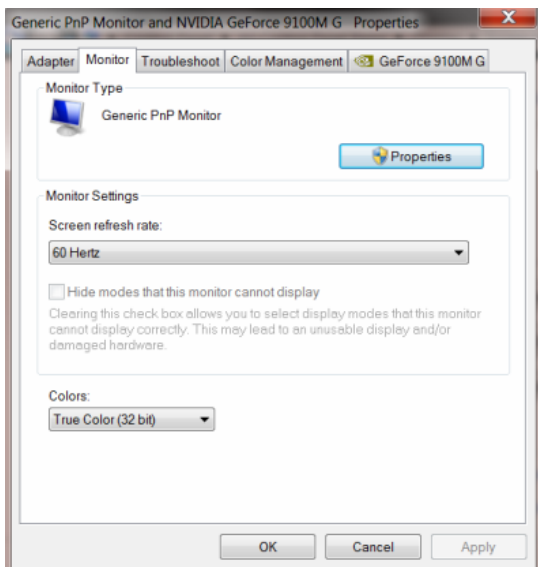
4. Fare clic sul pulsante **"Change display settings"** (Cambia impostazioni visualizzazione).



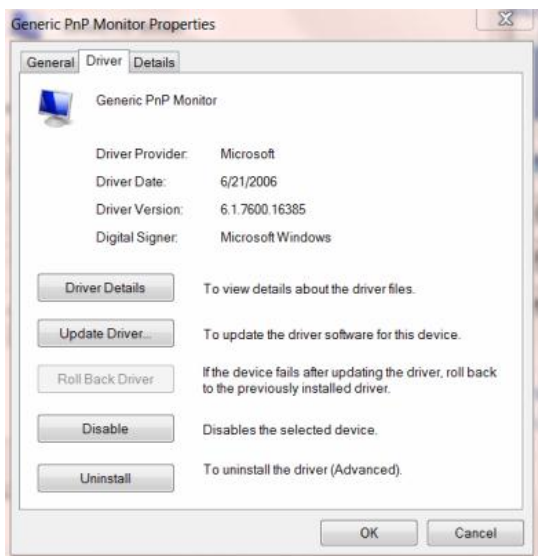
5. Fare clic sul pulsante **“Advanced Settings”(Impostazioni avanzate)**.



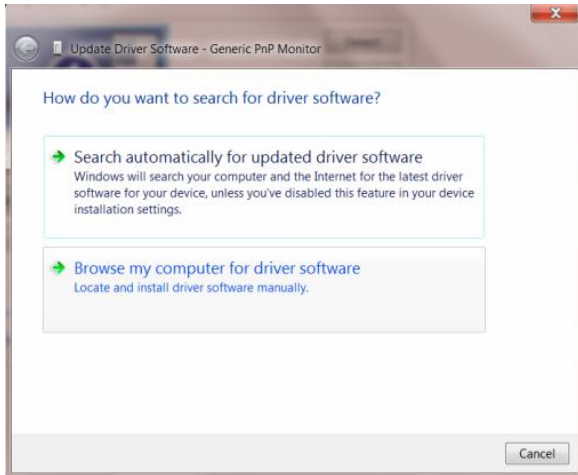
6. Fare clic sulla scheda **“Monitor”** e fare clic sul pulsante **“Properties” (Proprietà)**.



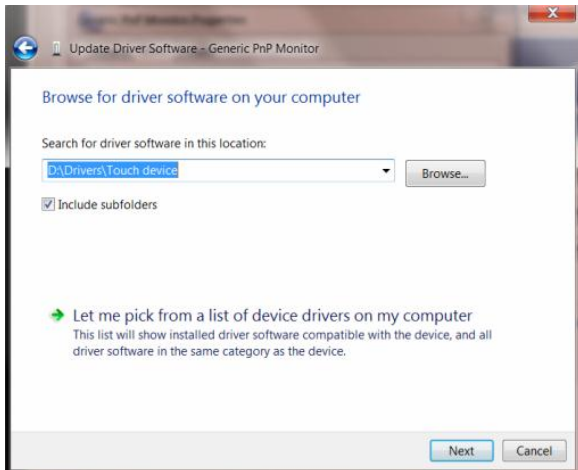
7. Fare clic sulla scheda **“Driver”**.



8. Aprire la finestra "Update Driver Software-Generic PnP Monitor" (Aggiorna driver software generico monitor PnP) facendo clic su **"Update Driver..." (Aggiorna driver)** e quindi fare clic sul pulsante **"Browse my computer for driver software" (Cerca sul computer il driver software)**.

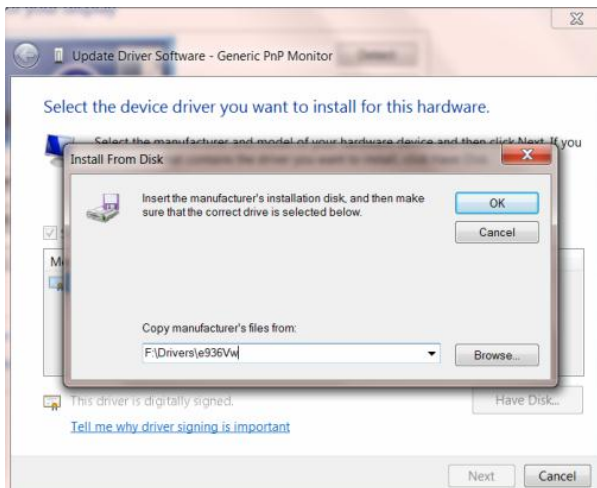


9. Selezionare **"Let me pick from a list of device drivers on my computer" (Scegliere da un elenco di driver nel computer)**.



10. Fare clic sul pulsante **"Have Disk"(Da disco)**. Fare clic sul pulsante **"Browse"(Sfogliare)** e navigare all'interno della seguente directory:

X:\Driver\nome modulo (dove X indica la lettera dell'unità del CD-ROM).





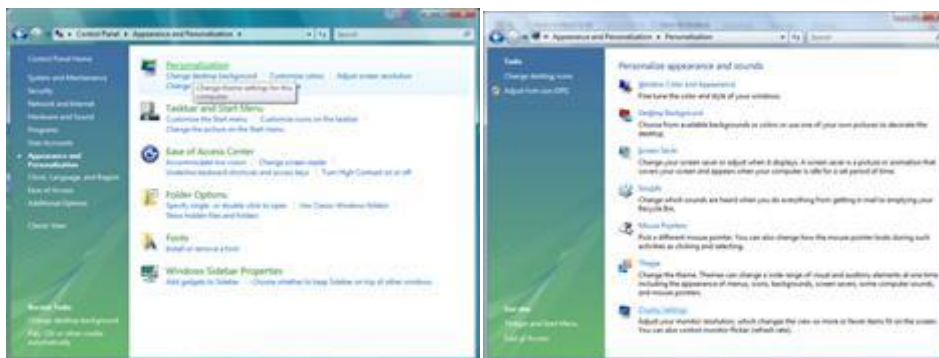
- 
11. Selezionare il file "**xxx.inf**" e fare clic sul pulsante "**Open**" (**Apri**). Quindi fare clic sul pulsante "**OK**".
  
  12. Selezionare il modello del monitor e fare clic sul pulsante "**Next**" (**Avanti**). I file vengono copiati dal CD nel disco rigido.
  
  13. Chiudere tutte le finestre aperte e togliere il CD.
  
  14. Riavviare il sistema. Il sistema seleziona automaticamente la frequenza massima di aggiornamento e i relativi Profili colore corrispondenti.

# Windows Vista

1. Fare clic su "Start" e su "Pannello di controllo". Poi, fare doppio clic su "Aspetto e personalizzazione".



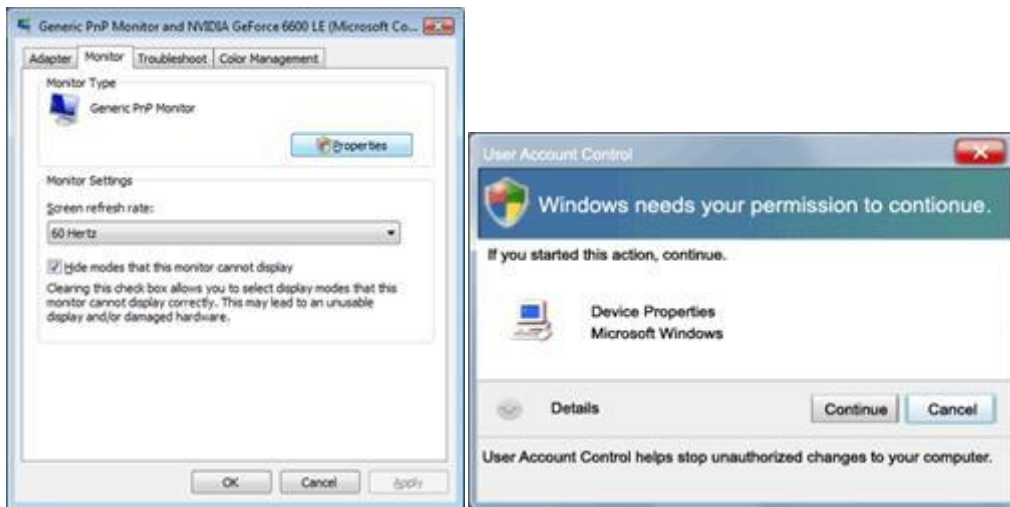
2. Fare clic su "Personalizzazione" e poi su "Impostazioni schermo".



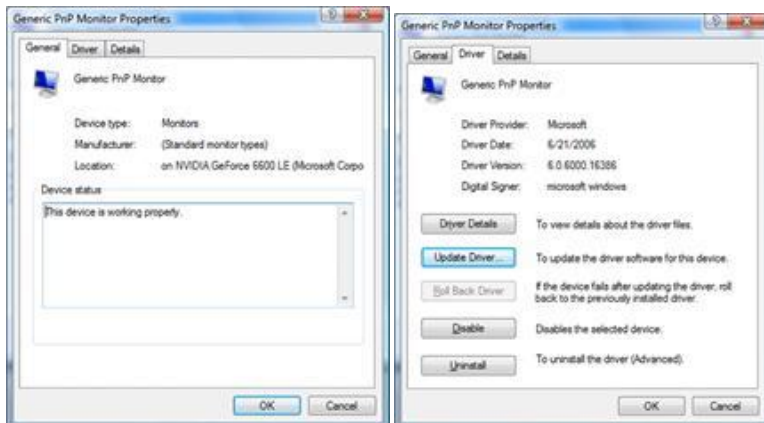
3. Fare clic su "Impostazioni avanzate...".



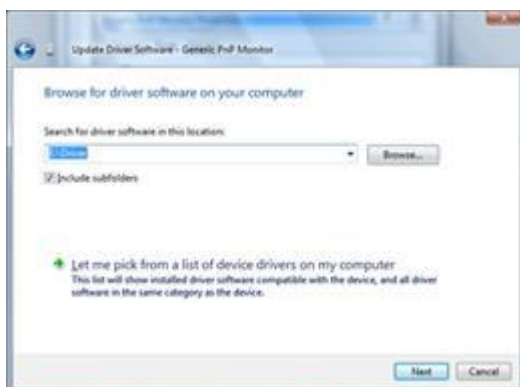
4. Nella scheda "Monitor", fare clic su "Proprietà". Se il tasto "Proprietà" è disabilitato, significa che la configurazione del monitor è completata. Il monitor può essere usato come è.  
Se è visualizzato il messaggio "È necessario...", come mostrato nella figura che segue, fare clic su "Continua".



5. Nella scheda "Driver" fare clic su "Aggiorna driver...".



6. Selezionare la casella "Cerca il software del driver nel computer" e fare clic su "Scegli manualmente da un elenco di driver di dispositivo nel computer".



7. Fare clic sul tasto "Disco...", fare clic sul tasto "Sfogliare..." e poi selezionare l'unità appropriata F:\Driver (unità CD-ROM).

8. Selezionare il modello del monitor e fare clic sul tasto "Avanti".

9. Nelle seguenti schermate, visualizzate in sequenza, fare clic su "Chiudi" → "Chiudi" → "OK" → "OK".

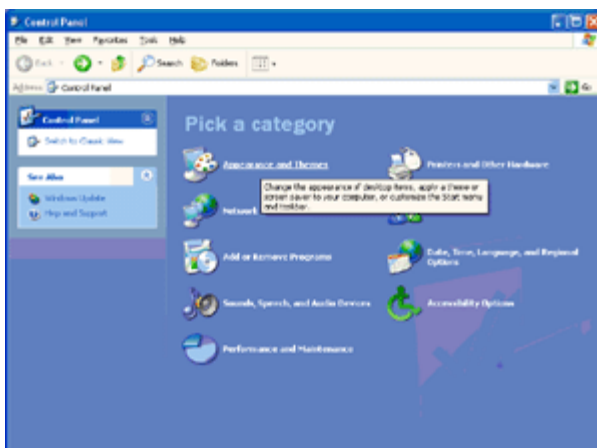
---

## Windows XP

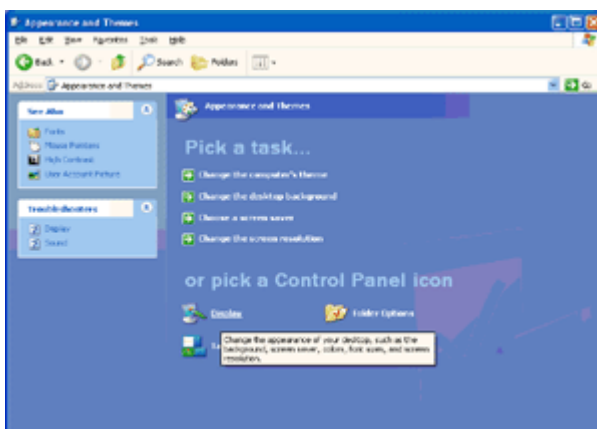
1. Avviare Windows® XP
2. Fare clic sul tasto "Start" e poi su "Pannello di controllo".



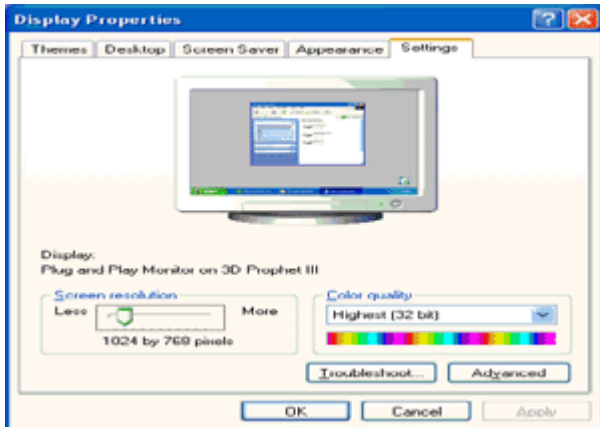
3. Selezionare e fare clic sulla categoria "Aspetto e temi"



4. Fare clic sulla voce "Schermo".



5. Selezionare la scheda "Impostazioni" e poi fare clic sul tasto "Avanzate".

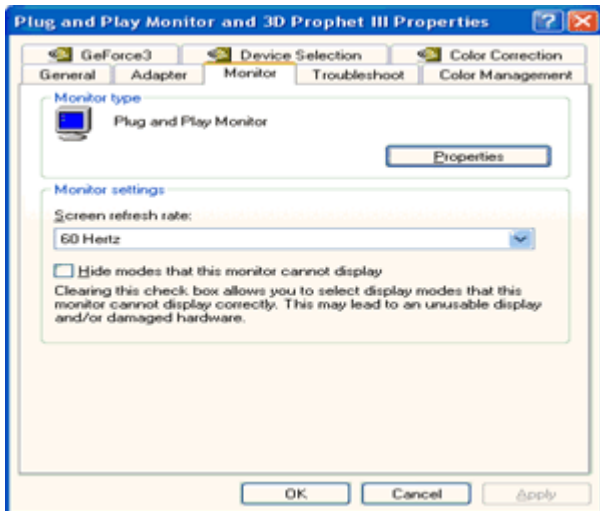


6. Selezionare la scheda "Monitor"

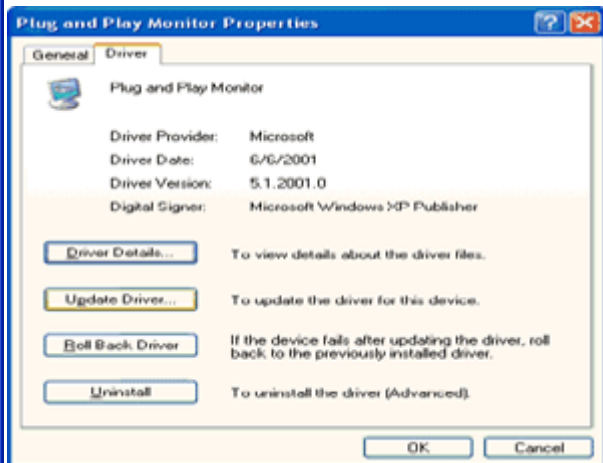
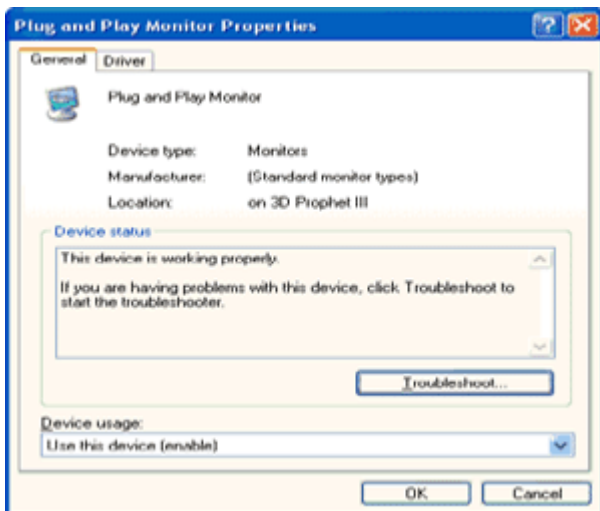
- Se il tasto "Proprietà" è disabilitato, significa che il monitor è configurato in modo appropriato. Terminare l'installazione.

- Se il tasto "Proprietà" è abilitato, fare clic su tasto "Proprietà".

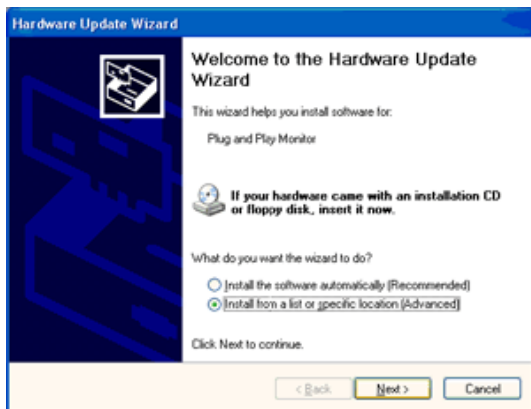
Attendersi alle fasi che seguono.



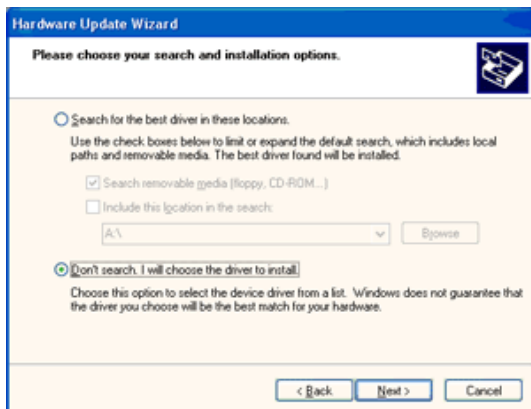
7. Fare clic sulla scheda "Driver" e poi fare clic sul tasto "Aggiorna driver...".



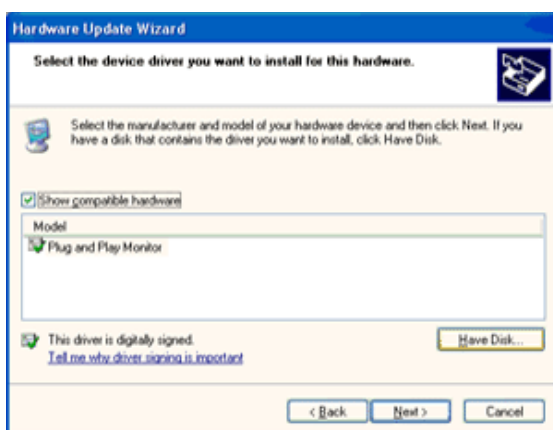
8. Selezionare il pulsante di opzione "Installa da un elenco o percorso specifico (per utenti esperti)" (Installa da un elenco o percorso specifico (per utenti esperti)) poi fare clic sul tasto "Avanti".



9. Selezionare il pulsante di opzione "Non cercare. Sarà eseguita la selezione del driver da installare". Poi fare clic su "Avanti".



10. Fare clic sul pulsante "Disco...", quindi sul pulsante "Sfogli...". Quindi selezionare l'unità F: (unità CD-ROM).



11. Fare clic sul pulsante "Apri" e quindi sul pulsante "OK".

12. Selezionare il modello del proprio monitor e fare clic sul pulsante "Avanti".

- Se compare il messaggio "has not passed Windows® Logo testing to verify its compatibility with Windows® XP" (verifica compatibilità logo di Windows® con Windows® XP non superata), fare clic sul pulsante "Continue Anyway" (Continuare).

13. Fare clic sul pulsante "Fine" e quindi sul pulsante "Chiudi".

14. Fare clic sul pulsante "OK" e quindi nuovamente sul pulsante "OK" per chiudere la finestra di dialogo Proprietà - Schermo.

---

## Windows 2000

1. Avviare Windows® 2000.
  2. Fare clic sul pulsante 'Avvio', puntare il cursore su 'Impostazioni' e selezionare 'Pannello di controllo'.
  3. Fare due volte clic sull'icona 'Schermo'.
  4. Selezionare la scheda 'Impostazioni' e fare clic su 'Avanzate...'
  5. Selezionare 'Monitor'
    - Se il pulsante 'Proprietà' non è attivo, il monitor è già correttamente configurato. Terminare l'installazione.
    - Se invece il pulsante 'Proprietà' è attivo: Fare clic sul pulsante 'Proprietà'. Seguire le istruzioni successive:
  6. Fare clic su 'Driver', poi su 'Aggiorna driver' e scegliere 'Avanti'.
  7. Scegliere "Visualizza un elenco dei driver noti per questa periferica, per consentire di scegliere un driver specifico", scegliere 'Avanti' e fare clic su 'Disco driver...'
  8. Fare clic sul pulsante 'Sfoglia...' e selezionare l'unità CD-ROM appropriata (per esempio F:).
  9. Fare clic sul pulsante 'Apri', e scegliere 'OK'.
  10. Selezionare il proprio modello di monitor, scegliere 'Avanti', e poi di nuovo 'Avanti'.
  11. Fare clic sul pulsante 'Fine' e poi su 'Chiudi'.
- Se appare il messaggio "Firma digitale non trovata", fare clic su 'Sì'.

## Windows ME

1. Avviare Windows® Me
2. Fare clic sul pulsante 'Avvio', puntare il cursore su 'Impostazioni' e selezionare 'Pannello di controllo'.
3. Fare due volte clic sull'icona 'Schermo'.
4. Selezionare la scheda 'Impostazioni' e fare clic su 'Avanzate...'
5. Fare clic sul pulsante 'Monitor', e selezionare il pulsante 'Cambia'.
6. Selezionare "Specificare la posizione del driver (Avanzato)" e scegliere 'Avanti'.
7. Selezionare l'opzione "Visualizzare un elenco dei driver disponibili, permettendo di selezionare il driver desiderato", scegliere 'Avanti' e fare clic su 'Disco driver...'
8. Fare clic sul pulsante 'Sfoglia...' e selezionare l'unità CD-ROM appropriata (per esempio F:). Scegliere 'OK'.
9. Fare clic sul pulsante 'OK', selezionare il proprio modello di monitor, scegliere 'Avanti', e poi di nuovo 'Avanti'.
10. Fare clic sul pulsante 'Fine' e poi su 'Chiudi'.

## i-Menu



Benvenuti ad usare il software "i-Menu" di AOC. i-Menu rende facile la regolazione dell'impostazione del display del monitor per mezzo dei menu sullo schermo invece dei pulsanti OSD sul monitor. Cliccate qui per installare il software. Per completare l'installazione, seguite la guida all'installazione. Sistemi operativi supportati dal software: Windows 8, Windows 7, Windows Vista, Windows XP.





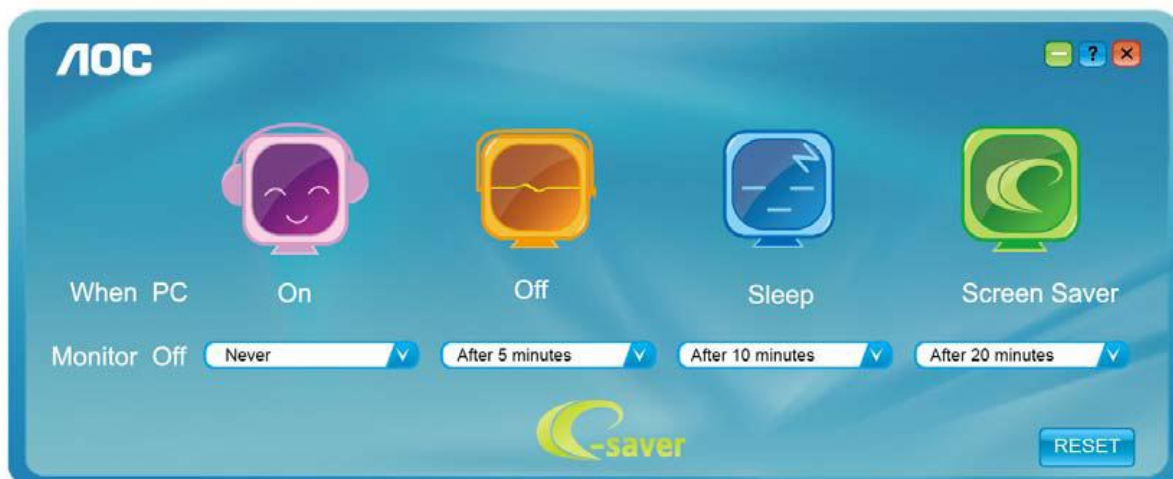
## e-Saver



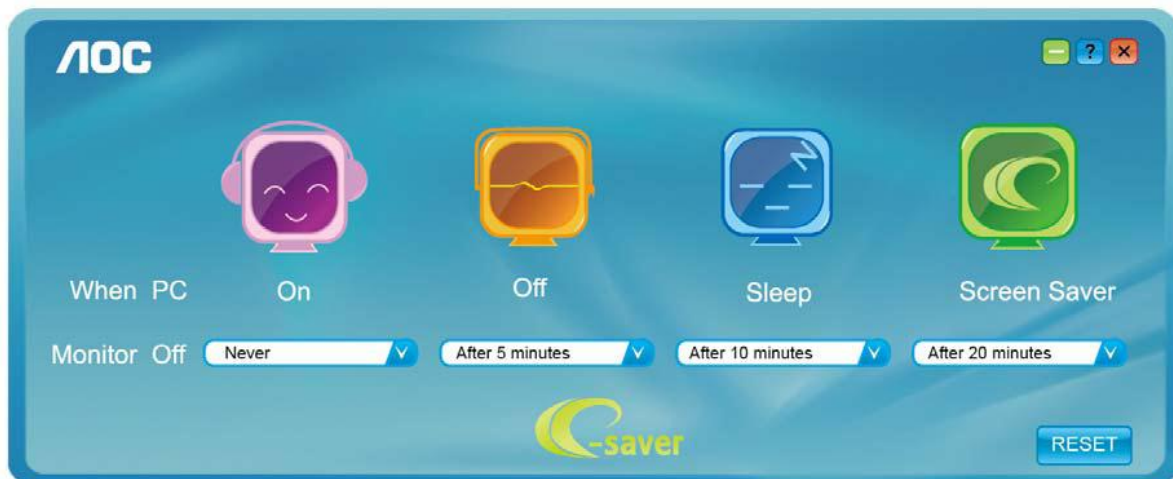
Ti diamo il benvenuto ad usare il software di gestione energetica del monitor e-Saver AOC! e-Saver AOC è dotato di funzioni Smart Shutdown (Spegnimento intuitivo) che permettono ai monitor di spegnersi puntualmente in qualsiasi stato del PC (acceso, spento, modalità di sospensione, screen saver); l'intervallo effettivo di spegnimento dipende dalle preferenze personali (fare riferimento all'esempio che segue). Fare clic su "driver/e-Saver/setup.exe" per avviare l'installazione del software e-Saver; seguire le istruzioni della procedura guidata per completare l'installazione del software.

In ciascuno dei quattro stati del PC, si può scegliere dal menu a discesa l'intervallo voluto (in minuti) per spegnere il monitor. Di seguito illustriamo l'esempio:

- 1) Il monitor non si spegnerà mai quando il PC è acceso.
- 2) Il monitor si spegnerà automaticamente 5 minuti dopo avere spento il PC.
- 3) Il monitor si spegnerà automaticamente 10 minuti dopo che il PC ha avuto accesso alla modalità di sospensione/standby.
- 4) Il monitor si spegnerà automaticamente 20 minuti dopo l'attivazione dello screen saver.



Fare clic su "RESET" (RIPRISTINO) per ripristinare le impostazioni di e-Saver sui valori predefiniti.

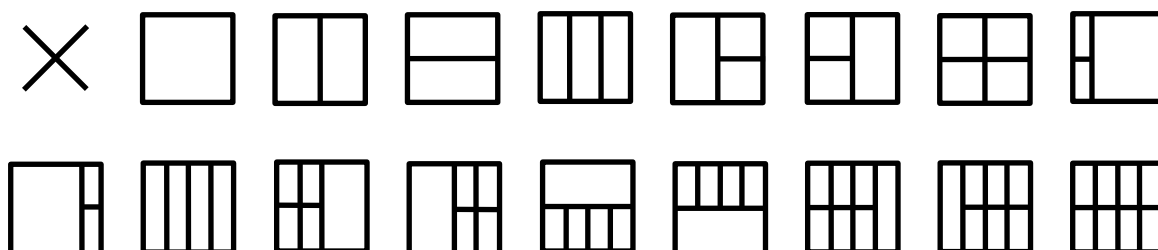


---

## Screen+



envenuti ad usare il software "Screen+" di AOC. Il software Screen+ è uno strumento di suddivisione dello schermo del desktop, che consente di dividere il desktop in vari riquadri, ognuno dei quali visualizza una finestra differente. Basta semplicemente trascinare la finestra sul riquadro corrispondente nel momento in cui si desidera accedervi. Supporta vari monitor per agevolare le operazioni. Per l'installazione, seguire il software di installazione. Sistemi operativi supportati dal software: Windows 8, Windows 7, Windows Vista, Windows XP.



# Risoluzione problemi

Problema - domanda	Possibile soluzione
<b>Il LED di accensione non è acceso</b>	Accertarsi che il tasto di accensione sia in posizione "ON" e che il cordone di alimentazione sia correttamente collegato ad una presa di corrente con messa a terra ed al monitor.
<b>Nessuna immagine sullo schermo</b>	<ul style="list-style-type: none"> <li>• Il cavo d'alimentazione è collegato in modo appropriato? Controllare il cavo d'alimentazione e la presa di corrente.</li> <li>• Il cavo è collegato in modo appropriato? (Collegamento usando il cavo D-sub) Controllare il collegamento del cavo DB-15. (Collegato mediante cavo DVI) Controllare il collegamento del cavo DVI.</li> <li>* L'ingresso DVI non è disponibile su tutti i modelli.</li> <li>• Se l'alimentazione è attiva, riavviare il computer per vedere se si riesce a vedere la schermata iniziale (schermata d'accesso). Se viene visualizzata la schermata iniziale (la schermata di accesso), avviare il computer utilizzando la modalità applicabile (la modalità sicura per Windows ME/XP/2000) e quindi cambiare la frequenza della scheda video. (Consultare le Impostazioni della Risoluzione ottimale) Se la schermata iniziale (la schermata di accesso) non viene visualizzata, contattare il Centro di Assistenza o il proprio rivenditore.</li> <li>• Sullo schermo si riesce a vedere il messaggio "Ingresso non supportato"? Questo messaggio viene visualizzato quando il segnale proveniente dalla scheda video supera la risoluzione e la frequenza massima che il monitor è in grado di gestire in modo adeguato. Regolare la risoluzione e frequenza massima che il monitor è in grado di gestire in modo adeguato.</li> <li>• Accertarsi che i driver del monitor AOC siano installati (i driver dei monitor AOC sono disponibili presso: Qui).</li> </ul>
<b>L'immagine è indistinta e presenta delle ombre</b>	Regolare i controlli contrasto e luminosità . Premere per eseguire la regolazione. Accertarsi di non utilizzare una prolunga o adattatore. Si raccomanda di collegare il monitor direttamente al connettore d'uscita della scheda video, che si trova sulla parte posteriore .
<b>L'immagine rimbalza, sfarfalla o presenta motivi ad onde</b>	Allontanare quanto più possibile tutti i dispositivi elettrici che possono provocare interferenze. Selezionare la massima frequenza di aggiornamento consentita dal monitor alla risoluzione.
<b>Il monitor è bloccato in "modalità Active - off"</b>	L'interruttore d'alimentazione del computer deve essere in posizione ON. La scheda video del computer deve essere inserita completamente nel suo alloggiamento. Accertarsi che il cavo video del monitor sia correttamente collegato al computer. Ispezionare il cavo video del monitor ed assicurarsi che nessun pin sia piegato. Accertarsi che il computer sia funzionante premendo il tasto MAIUSC sulla tastiera ed osservando il relativo LED accendersi. Il LED si deve accendere o spegnere dopo aver premuto il tasto.
<b>Uno dei colori primari (ROSSO, VERDE o BLU) è assente</b>	Ispezionare il cavo video del monitor ed assicurarsi che nessun pin sia danneggiato. Accertarsi che il cavo video del monitor sia correttamente collegato al computer.
<b>L'immagine sullo schermo non è centrata o non ha le dimensioni appropriate</b>	Regolare la posizione orizzontale e verticale oppure premere il tasto di scelta rapida (AUTO).
<b>L'immagine ha un difetto nei colori (il bianco non è bianco)</b>	Regolare il colore RGB oppure selezionare la temperatura colore voluta.
<b>Sullo schermo appaiono disturbi orizzontali o verticali</b>	Usare la modalità di spegnimento di Windows 95/98/2000/ME/XP. Regolare FREQUENZA e FUOCO. Premere per eseguire la regolazione automatica.
<b>DP (V1.2) anomalie di immagine</b>	Si prega di DP nel menu OSD è impostata su 1.1 o resettare.

# Specifiche

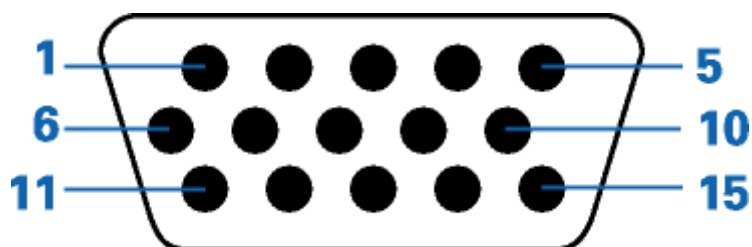
## Specifiche generali

Pannello LCD	Numero modello	G2460VQ6		
	Sistema	LCD a colori TFT		
	Dimensioni visibili immagine (diagonale)	61.0 cm		
	Pixel pitch	0. 27675mm(H) x 0. 27675mm(V)		
	Video	RGB interfaccia analogical, HDMI interfaccia,DP interfaccia		
	Sincronia separata	Orizzontale / verticale TTL		
	Colori schermo	16.7M di colori		
	Dot clock	188MHz		
Altro	Intervallo scansione orizzontale	30k - 83kHz		
	Intervallo scansione verticale	50 - 76Hz		
	Risoluzione ottimale predefinita	1920x1080 a 60Hz		
	Plug & Play	VESA DDC2B/CI		
	Connettore d'entrata	VGA /HDMI / DP /Audio input		
	Segnale entrata video	Analogica: 0,7 Vp-p (standard), 75 OHM		
	Connettore uscita	cuffie		
	Alimentazione elettrica	100-240V~, 50/60Hz		
	Consumo energetico	Tipico(Luminosità = 90, Contrasto = 50)	26W	
		(Luminosità = 100, Contrasto = 100)	31W	
risparmio energetico		≤0.5W		
Timer spegnim.	0~24 ore			
altoparlanti	2W x 2			
Caratteristiche fisiche	Tipo di connettore	VGA\HDMI\DP\ Audio input \uscita cuffie		
	Tipo di cavo segnale	Staccabile		
Ambiente operativo	Temperatura	D'esercizio	0° - 40°	
		Non d'esercizio	-25° - 55°	
	Umidità	D'esercizio	10% - 85% (senza condensa)	
		Non d'esercizio	5% - 93% (senza condensa)	
	Altitudine:	D'esercizio	0 - 5000 m (0 - 16404piedi )	
		Non d'esercizio	0 - 12192m (0 - 40000 piedi )	

## Modalità di schermo predefinite

BASE	RISOLUZIONE	Frequenza orizzontale (kHz)	Frequenza verticale(Hz)
VGA	640x480 @60Hz	31.469	59.940
	640x480 @67Hz	35.000	66.667
	640x480 @72Hz	37.861	72.809
	640x480 @75Hz	37.500	75.000
Dos-mode	720x400 @70Hz	31.469	70.087
SVGA	800x600 @56Hz	35.156	56.250
	800x600 @60Hz	37.879	60.317
	800x600 @72Hz	48.077	72.188
	800x600 @75Hz	46.875	75.000
	832x624 @75Hz	49.725	74.551
XGA	1024x768 @60Hz	48.363	60.004
	1024x768 @70Hz	56.476	70.069
	1024x768 @75Hz	60.023	75.029
	1024x768 @75Hz	60.241	74.927
***	1280x720 @60Hz	45.000	60.000
	1280x960 @60Hz	60.000	60.000
SXGA	1280x1024 @60Hz	63.981	60.02
	1280x1024 @75Hz	79.976	75.025
WXGA+	1440x900 @60Hz	55.935	59.887
WSXGA	1680x1050 @60Hz	65.290	59.954
FHD	1920x1080@60Hz	67.500	60.000

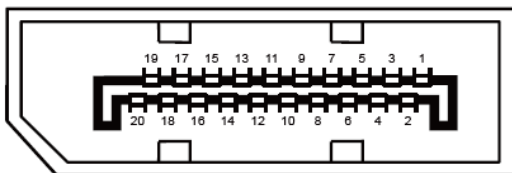
## Assegnazione dei pin



Numero del pin	Capo a 15 pin del cavo segnale
1	Video-Rosso
2	Video-Verde
3	Video-Blu
4	N.C.
5	Cavo rilevamento
6	GND-R
7	GND-G
8	GND-B
9	+5V
10	Ground
11	N.C.
12	Dati seriali DDC
13	Sincronia orizzontale
14	Sincronia verticale
15	Clock seriale DDC



Nr. pin	Denominazione del segnale	Nr. pin	Denominazione del segnale	Nr. pin	Denominazione del segnale
1.	Dati TMDS 2+	9.	Dati TMDS 0-	17.	DDC/CEC Terra
2.	Dati TMDS 2 Shield	10.	TMDS Clock +	18.	Potenza +5V
3.	Dati TMDS 2-	11.	TMDS Clock Shield	19.	Rilevamento Hot Plug
4.	Dati TMDS1+	12.	TMDS Clock -		
5.	Dati TMDS 1Shield	13.	CEC		
6.	Dati TMDS 1-	14.	Riservato (N.C. sul dispositivo)		
7.	Dati TMDS 0+	15.	SCL		
8.	Dati TMDS 0 Shield	16.	SDA		



**Cavo segnale schermo a colori a 20 pin**

<b>Numero del pin</b>	<b>Denominazione del segnale</b>	<b>Numero del pin</b>	<b>Denominazione del segnale</b>
1	ML_Lane 3 (n)	11	GND
2	GND	12	ML_Lane 0 (p)
3	ML_Lane 3 (p)	13	CONFIG1
4	ML_Lane 2 (n)	14	CONFIG2
5	GND	15	AUX_CH (p)
6	ML_Lane 2 (p)	16	GND
7	ML_Lane 1 (n)	17	AUX_CH (n)
8	GND	18	Rilevamento Hot Plug
9	ML_Lane 1 (p)	19	Return DP_PWR
10	ML_Lane 0 (n)	20	DP_PWR

---

# Plug and Play

## Funzione Plug & Play DDC2B

Questo monitor è dotato di funzione VESA DDC2B in base allo standard VESA DDC STANDARD. Questa funzione permette al monitor di informare il sistema sulla propria identità e, secondo il livello di DDC utilizzato, di comunicare informazioni aggiuntive sulle sue capacità di visualizzazione.

DDC2B è un canale dati bidirezionale basato sul protocollo I2C. L'host può richiedere informazioni EDID tramite il canale DDC2B.



---

# Normative

## Avviso FCC

### **Dichiarazione FCC sulle interferenze in radiofrequenza dei dispositivi di Classe B ATTENZIONE: (Per modelli certificati FCC)**

NOTA: Questa attrezzatura è stata collaudata e trovata conforme ai limiti di un apparecchio digitale di Classe B, in conformità alla parte 15 delle Norme della FCC. Questi limiti intendono fornire una protezione ragionevole da interferenze dannose in un'installazione privata. Questo apparecchio genera, usa e può emettere energia in radiofrequenza; se non è installata ed utilizzata in accordo alle istruzioni date, può essere causa di interferenze dannose alle radiocomunicazioni. Non vi è inoltre alcuna garanzia che in un'installazione particolare non si verifichino interferenze. Qualora questo apparecchio fosse causa di interferenze alla ricezione radiofonica o televisiva, accertabili accendendo o spegnendo l'apparecchio stesso si raccomanda di tentare di correggere il problema adottando una o più delle seguenti misure:

Riorientare o riposizionare l'antenna.

Aumentare la distanza tra l'apparecchio ed il ricevitore.

Collegare l'apparecchio ad un circuito diverso da quello cui è collegato il ricevitore.

Consultare il rivenditore o un tecnico specializzato radio / TV.

### **AVVISO :**

Qualsiasi alterazione o modifica non espressamente approvate dal responsabile della conformità, potrebbero inficiare l'autorizzazione all'uso dell'apparecchio.

Si raccomanda l'uso di cavi d'interfaccia e d'alimentazione schermati, per garantire la conformità alle normative sulle emissioni.

Il produttore declina qualsiasi responsabilità per le eventuali interferenze radio o TV determinate da modifiche non autorizzate all'apparecchio. La correzione di tali interferenze spetta all'utente. È responsabilità dell'utente rimediare a tali interferenze.

---

## Dichiarazione WEEE

Smaltimento di attrezzature da parte di utenti privati della Comunità Europea.



Questo simbolo sul prodotto, o sulla sua confezione, indica che il prodotto non può essere smaltito insieme ai rifiuti domestici . Invece è responsabilità dell'utente di smaltire l'attrezzatura presso punti designati di raccolta rifiuti per il riciclaggio di componenti elettrici ed elettronici. La raccolta differenziata dei rifiuti ed il riciclaggio delle attrezzature al momento dello smaltimento aiuta a conservare le risorse naturali e ad assicurare che l'attrezzatura sia riciclata in modo tale da proteggere la salute umana e l'ambiente. Per altre informazioni sui punti di raccolta per il riciclaggio delle attrezzature, mettersi in contatto con il Municipio, il servizio di nettezza urbana oppure il negozio ove è stato fatto l'acquisto .

## Dichiarazione WEEE per l'India



Questo simbolo sul prodotto, o sulla sua confezione, significa che il prodotto non deve essere smaltito insieme ai rifiuti urbani. Invece è responsabilità dell'utente di smaltire l'attrezzatura presso punti designati di raccolta rifiuti per il riciclaggio di componenti elettrici ed elettronici. La raccolta differenziata dei rifiuti ed il riciclaggio delle attrezzature al momento dello smaltimento aiuta a conservare le risorse naturali e ad assicurare che l'attrezzatura sia riciclata in modo tale da proteggere la salute umana e l'ambiente.

Per altre informazioni sui punti di raccolta per il riciclaggio delle attrezzature in India, visitare il link che segue.

[www.aocindia.com/ewaste.php](http://www.aocindia.com/ewaste.php)

---

## EPA Energy Star



ENERGY STAR® è un marchio registrato negli Stati Uniti. Quale partner della ENERGY STAR®, AOC International (Europe) BV e Envision Peripherals, Inc. ha stabilito che questo prodotto è conforme alle direttive sull'amministrazione energetica della ENERGY STAR®.

## Dichiarazione EPEAT



EPEAT è un sistema che aiuta gli acquirenti del settore pubblico e privato a valutare, confrontare e selezionare i computer desktop, notebook e monitor in base alle loro caratteristiche ambientali. EPEAT fornisce anche un insieme chiaro e coerente di criteri di prestazioni per la progettazione dei prodotti, ed offre ai produttori l'opportunità di garantire il riconoscimento del mercato per gli sforzi volti a ridurre l'impatto ambientale dei loro prodotti.

AOC crede nella tutela dell'ambiente.

Grazie al forte interesse per la conservazione delle risorse naturali, così come per la protezione della terra, AOC annuncia il lancio del programma di riciclaggio degli imballaggi dei monitor AOC. Questo programma è stato ideato per aiutare gli utenti ad eliminare lo scatolone ed i materiali d'imballaggio del monitor in modo appropriato. Se non è disponibile un centro di riciclaggio locale, AOC riciclerà i materiali d'imballaggio per l'utente, compresa la schiuma di riempimento schiuma ed il cartone. La soluzione display AOC non riciclerà solo i materiali d'imballaggio del monitor AOC. Fare riferimento ai seguenti indirizzi web:

**Solo per il Nord e Sud America, escluso il Brasile:**

[http://us.aoc.com/about/environmental\\_impact](http://us.aoc.com/about/environmental_impact)

**Per la Germania:**

<http://www.aoc-europe.com/en/service/tco.php>

**Per il Brasile:**

[http://www.aoc.com.br/2007/php/index.php?req=pagina&pgn\\_id=134](http://www.aoc.com.br/2007/php/index.php?req=pagina&pgn_id=134)

---

# Servizio

## Dichiarazione di garanzia per l'Europa

GARANZIA LIMITATA DI TRE ANNI\*

Monitor LCD AOC venduti in Europa

La AOC International (Europe) B.V. garantisce l'assenza di difetti di materiali e lavorazione in questo prodotto per una durata di tre (3) anni dalla data originaria d'acquisto da parte dell'acquirente. Durante questo periodo la AOC International (Europe) B.V., sarà tenuta, a sua discrezione, a riparare il prodotto con parti nuove o ricostruite, oppure a sostituirlo con un prodotto nuovo o ricostruito a titolo gratuito, eccezion fatta per i casi \* sotto descritti. Una volta sostituiti, i prodotti difettati diventano proprietà della AOC International (Europe) B.V..

Nel caso che il prodotto presenti dei difetti, rivolgersi al rivenditore o fare riferimento alla scheda di garanzia allegata al prodotto. I costi di trasporto in garanzia sono prepagati da AOC per la consegna e il reso. Assicurarsi di allegare la prova d'acquisto datata insieme al prodotto e recapitare al Centro di assistenza AOC certificato o autorizzato alle seguenti condizioni:

- Assicurarsi che il monitor LCD è imballato in una vera e propria scatola di cartone ( AOC preferisce la scatola di cartone originale per proteggere il vostro monitor abbastanza bene durante il trasporto ) .
- Riportare il numero RMA sull'etichetta dell'indirizzo
- Riportare il numero RMA sul pacco di spedizione

AOC International (Europe) B.V. pagherà le spese di spedizione di ritorno all'interno di uno dei paesi specificati nella presente dichiarazione di garanzia. La AOC International (Europe) B.V. non si accollerà tuttavia le spese associate al trasporto del prodotto attraverso i confini internazionali. Compresi quelli interni alla Comunità Europea. Se il monitor LCD non è disponibile per il ritiro quando il corriere frequenta , vi verrà addebitato un costo di raccolta.

\* La presente garanzia limitata non intende coprire perdite o danni risultanti da

- danni durante il trasporto causati da un imballaggio non appropriato
- installazione o manutenzione non adatta e non conforme al manuale dell'utente AOC
- Uso improprio
- Negligenza
- Qualsiasi causa che non rientri nelle normali applicazioni commerciale o industrial
- Regolazioni da parte di terzi non autorizzati
- Riparazioni, modifiche o installazioni d'accessori e/o parti eseguite da persone diverse dal personale di un Centro di Assistenza Autorizzato AOC
- Ambienti impropri come l'umidità , danni da acqua e polveri
- Danneggiata da violenze , terremoti e attacchi terroristici
- Riscaldamento o aria condizionata eccessivi o inadeguati, mancanza di corrente elettrica, sbalzi di tensione o altre irregolarità

La presente garanzia non copre alcun firmware o hardware modificato o manomesso dall'acquirente o da terzi; la responsabilità per le predette modifiche e manomissioni è unicamente dell'acquirente.

---

Tutti i monitor LCD AOC vengono prodotti secondo i 9241-307 Classe 1 norme in materia di pixel ISO .

Se la garanzia è scaduta, si ha comunque accesso a opzioni di assistenza ma facendosi carico di tutte le spese di assistenza, inclusi i ricambi, il lavoro, la spedizione (se necessaria) e le tasse applicabili. Un Centro di assistenza AOC certificato o autorizzato stilerà un preventivo per il costo dell'assistenza prima di ricevere l'autorizzazione a eseguire l'intervento.

TUTTE LE GARANZIE, ESPLICITE O IMPLICITE, RELATIVE AL PRODOTTO (INCLUSE LE GARANZIE DI COMMERCIALIZZABILITÀ ED IDONEITÀ AD UNO SCOPO SPECIFICO) SONO LIMITATE AD UNA DURATA DI TRE (3) ANNI PER LE PARTI E LA MANODOPERA A PARTIRE DALLA DATA ORIGINARIA D'ACQUISTO DA PARTE DELL'ACQUIRENTE. NESSUNA GARANZIA (ESPLICITA O IMPLICITA) SARÀ VALIDA OLTRE TALE PERIODO. GLI OBBLIGHI DELLA AOC INTERNATIONAL (EUROPE) B.V. E I DIRITTI DELL'UTENTE SONO ESCLUSIVAMENTE QUELLI QUI DICHIARATI. LA RESPONSABILITÀ DELLA AOC INTERNATIONAL (EUROPE) B.V., SIA ESSA BASATA SU CONTRATTO, TORTO, RESPONSABILITÀ GIURIDICA, O ALTRA TEORIA, NON POTRÀ ESSERE DI ENTITÀ SUPERIORE AL PREZZO DEL SINGOLO APPARECCHIO I CUI DIFETTI O DANNI SONO ALLA BASE DEL RECLAMO. IN NESSUN CASO LA AOC INTERNATIONAL (EUROPE) B.V. POTREBBE RITENUTA RESPONSABILE PER PERDITA DI PROFITTI, PERDITA DELL'USO DI SERVIZI O ATTREZZATURA, O ALTRI DANNI INDIRETTI, ACCIDENTALI O CONSEGUENTI. ALCUNI STATI NON PERMETTONO L'ESCLUSIONE O LA LIMITAZIONE DEI DANNI ACCIDENTALI O CONSEGUENTI, QUINDI LA LIMITAZIONE SOPRA DESCRITTA POTREBBE NON ESSERE APPLICATA. SEBBENE LA PRESENTE GARANZIA LIMITATA CONFERISCA ALL'UTENTE DIRITTI LEGALI SPECIFICI, POTREBBERO ESSERE PREVISTI ALTRI DIRITTI, VARIABILI DA STATO A STATO. LA PRESENTE GARANZIA LIMITATA SI RIFERISCE ESCLUSIVAMENTE A PRODOTTI ACQUISTATI NEGLI STATI MEMBRI DELLA COMUNITÀ EUROPEA.

Le informazioni di questo documento sono soggette a cambiamenti senza preavviso. Per ulteriori informazioni, visitare il sito: <http://www.aoc-europe.com>

---

# Dichiarazione di garanzia per Medio Oriente e Africa (MEA)

## E

### Comunità degli Stati Indipendenti (CIS)

LIMITATA uno a tre anni GARANZIA\*

La garanzia di AOC International (Europe) B.V. sui monitor LCD AOC venduti in Medio Oriente e Africa (MEA) e nella Comunità degli Stati Indipendenti (CIS) copre i difetti di materiale e fattura del prodotto per un periodo da uno (1) a tre (3) anni dalla data di produzione in base al paese in cui viene commercializzato. Durante questo periodo, AOC International (Europe) B.V. offre l'assistenza in garanzia "carry-in" (restituzione al Centro di assistenza) presso un Centro di assistenza o un rivenditore AOC certificato o autorizzato e, a propria discrezione, riparerà il prodotto difettoso con parti nuove o ricondizionate oppure lo sostituirà con un prodotto nuovo o ricondizionato, senza alcun costo, tranne per quanto \*indicato di seguito. Come criterio standard, la validità della garanzia viene calcolata dalla data di produzione indicata con il numero di serie ID del prodotto, ma la garanzia totale copre un periodo da quindici (15) mesi a trentanove (39) mesi dall'MFD (data di produzione) in base al paese in cui viene commercializzato. La garanzia sarà presa in considerazione per casi eccezionali che non rientrano nei termini della garanzia come il numero di serie ID del prodotto e per tali casi eccezionali; la fattura/ricevuta originale è obbligatoria.

Se il prodotto risultasse difettoso, contattare il vostro rivenditore autorizzato AOC o fare riferimento alla sezione di assistenza sul sito web AOC per le istruzioni relative alla garanzia nel proprio paese:

- Egitto: [http://aocmonitorap.com/egypt\\_eng](http://aocmonitorap.com/egypt_eng)
- Asia Centrale CIS: <http://aocmonitorap.com/ciscentral>
- Medio Oriente: <http://aocmonitorap.com/middleeast>
- Sud Africa: <http://aocmonitorap.com/southafrica>
- Arabia Saudita: <http://aocmonitorap.com/saudiarabia>

Assicurarsi di allegare la prova d'acquisto datata insieme al prodotto e recapitare al Centro di assistenza o rivenditore AOC autorizzato alle seguenti condizioni:

- Assicurarsi che il monitor LCD sia imballato in imballo adeguato (AOC preferisce l'imballo originale per proteggere adeguatamente il monitor durante il trasporto).
- Indicare il numero RMA sull'etichetta dell'indirizzo
- Indicare il numero RMA sulla scatola di spedizione

**\* This limited warranty does not cover any losses or damages that occur as a result of:**

- danni durante il trasporto causati da un imballaggio non appropriato
- installazione o manutenzione non adatta e non conforme al manuale dell'utente AOC
- Uso improprio
- Negligenza
- Qualsiasi causa che non rientri nelle normali applicazioni commerciale o industrial
- Regolazioni da parte di terzi non autorizzati
- Riparazioni, modifiche o installazioni d'accessori e/o parti eseguite da persone diverse dal personale di un Centrod di Assistenza Autorizzato AOC
- Ambienti impropri come l'umidità , danni da acqua e polveri
- Danneggiata da violenze , terremoti e attacchi terroristici

- 
- Riscaldamento o aria condizionata eccessivi o inadeguati, mancanza di corrente elettrica, sbalzi di tensione o altre irregolarità

La presente garanzia non copre alcun firmware o hardware modificato o manomesso dall'acquirente o da terzi; la responsabilità per le predette modifiche e manomissioni è unicamente dell'acquirente.

Tutti i monitor LCD AOC sono prodotti in conformità alla norma ISO 9241-307, errore pixel classe 1.

Se la garanzia è scaduta, si ha comunque accesso a opzioni di assistenza ma facendosi carico di tutte le spese di assistenza, inclusi i ricambi, il lavoro, la spedizione (se necessaria) e le tasse applicabili. Un Centro di assistenza o rivenditore AOC certificato stilerà un preventivo per il costo dell'assistenza prima di ricevere l'autorizzazione a eseguire l'intervento.

TUTTE LE GARANZIE ESPRESSE E IMPLICITE PER QUESTO PRODOTTO (INCLUSE LE GARANZIE DI COMMERCIALIZZABILITÀ E IDONEITÀ PER UNO SCOPO PARTICOLARE) SONO LIMITATE AD UNA DURATA DA UNO (1) A TRE (3) ANNI PER LE PARTI E LA LAVORAZIONE A PARTIRE DALLA DATA DI ACQUISTO. DOPO QUESTO PERIODO NON È APPLICABILE ALCUNA GARANZIA (ESPLICITA O IMPLICITA). GLI OBBLIGHI E RIMEDI DELLA AOC INTERNATIONAL (EUROPE) B.V. ED I DIRITTI DELL'UTENTE SONO SOLAMENTE ED ESCLUSIVAMENTE QUELLI QUI INDICATI. LA RESPONSABILITÀ DELLA AOC INTERNATIONAL (EUROPE) B.V., SIA BASATA SU CONTRATTO, TORTO, GARANZIA, RESPONSABILITÀ OGGETTIVA O ALTRA TEORIA, NON POTRÀ SUPERARE IL PREZZO DELL'UNITÀ INDIVIDUALE I CUI DIFETTI O DANNI SONO ALLA BASE DEL RECLAMO. IN NESSUN CASO LA AOC INTERNATIONAL (EUROPE) B.V. POTRÀ ESSERE RITENUTA RESPONSABILI PER PERDITA DI PROFITTI, PERDITA DI UTILIZZO DI IMPIANTI O ATTREZZATURE, OPPURE PER ALTRI DANNI INDIRETTI, INCIDENTALI O CONSEGUENTI. ALCUNI STATI NON CONSENTONO L'ESCLUSIONE O LA LIMITAZIONE DEI DANNI ACCIDENTALI O CONSEGUENTI, QUINDI LE LIMITAZIONI DI CUI SOPRA POTREBBERO NON ESSERVI APPLICATE. QUESTA GARANZIA PROCURA DIRITTI LEGALI SPECIFICI, E SI POTREBBERO ANCHE AVERE ALTRI DIRITTI CHE VARIANO DA PAESE A PAESE. QUESTA GARANZIA LIMITATA È VALIDA SOLO PER I PRODOTTI ACQUISTATI NEI PAESI MEMBRI DELL'UNIONE EUROPEA.

Le informazioni di questo documento sono soggette a cambiamenti senza preavviso. Per ulteriori informazioni, visitare il sito: <http://www.aocmonitorap.com>

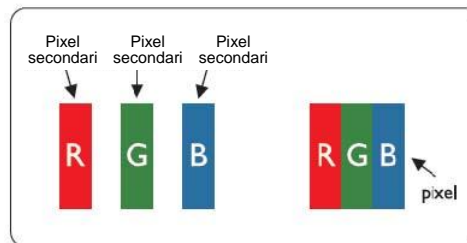
## Criteri di valutazione dei pixel AOCISO 9241-307 Classe 1

25 luglio 2013

AOC si impegna a consegnare prodotti della più alta qualità. Utilizziamo alcuni dei processi di produzione più avanzati nell'industria e delle rigorose procedure di controllo della qualità. Tuttavia i difetti dei pixel e dei subpixel nei pannelli per monitor TFT usati nei monitor a schermo piatto sono talvolta inevitabili. Nessun produttore è in grado di garantire che tutti gli schermi siano privi di difetti dei pixel, ma AOC garantisce che qualsiasi monitor con un numero inaccettabile di difetti sarà riparato oppure sostituito sotto garanzia. Questi criteri di valutazione dei pixel spiegano i diversi tipi di difetti dei pixel e definisce i livelli di difetto accettabili per ogni tipo. Per usufruire dell'offerta di riparazione o sostituzione sotto garanzia, il numero di difetti dei pixel su un pannello per monitor TFT deve superare i livelli descritti di seguito.

### Definizione di pixel e subpixel

Un pixel, o elemento dell'immagine, è composto da tre subpixel nei tre colori fondamentali rosso, verde e blu. Quando tutti i subpixel di un pixel sono illuminati, i tre subpixel colorati appaiono insieme come un singolo pixel bianco. Quando sono scuri, i tre subpixel colorati appaiono insieme come un pixel nero.



### Tipi di difetti dei pixel

- Punti luminosi: il monitor visualizza un pattern scuro, i pixel o subpixel sono sempre illuminati o "accesi"
- Punti scuri: il monitor visualizza un pattern chiaro, i pixel o subpixel sono sempre scuri o "spenti"

ISO 9241-307 Classe di difetto pixel	Tipo di difetto 1 Pixel chiaro	Tipo di difetto 2 Pixel scuro	Tipo di difetto 3 Subpixel chiaro	Tipo di difetto 4 Subpixel scuro
Classe 1	1	1	2 1 0	+ + + 1 3 5

AOC International (Europe) B.V.