

Istruzioni per l'uso



www.whirlpool.eu/register



ITALIANO 3

ITALIANO

ISTRUZIONI

PER L'USO



GRAZIE PER AVERE ACQUISTATO UN PRODOTTO WHIRLPOOL.
Per ricevere un'assistenza più completa, registrare l'apparecchio su
www.whirlpool.eu/register

Indice

Istruzioni per la sicurezza

RACCOMANDAZIONI PER LA SICUREZZA	4
CONSIGLI PER LA SALVAGUARDIA DELL'AMBIENTE	7
DICHIARAZIONE DI CONFORMITÀ	8

Istruzioni per l'uso

DESCRIZIONE DEL PRODOTTO	9
APPARECCHIO	9
PANNELLO COMANDI	10
DATI TECNICI	10
PORTA	11
LUCE FRIGORIFERO	11
RIPIANI	11
VENTOLA + FILTRO ANTIBATTERICO	11
COMPARTO FRIGORIFERO NO-FROST	12
SBRINAMENTO DEL COMPARTO CONGELATORE	12
ACCESSORI	12
UTILIZZO DELL'APPARECCHIO	13
PRIMO UTILIZZO	13
INSTALLAZIONE	13
USO QUOTIDIANO	14
CONSIGLI SULLA CONSERVAZIONE DEGLI ALIMENTI	16
RACCOMANDAZIONE IN CASO DI NON UTILIZZO DELL'APPARECCHIO	20
PULIZIA E MANUTENZIONE	21
GUIDA ALLA RICERCA GUASTI E SERVIZIO ASSISTENZA	22
SEGNALI ACUSTICI FUNZIONALI	22
GUIDA ALLA RICERCA GUASTI	23
SERVIZIO ASSISTENZA	25
<i>Istruzioni per l'installazione</i>	26

RACCOMANDAZIONI PER LA SICUREZZA

ISTRUZIONI IMPORTANTI PER LA SICUREZZA

LA SICUREZZA DELLE PERSONE È MOLTO IMPORTANTE.

Questo manuale e l'apparecchio sono corredati da importanti avvertenze di sicurezza, da leggere e osservare sempre.



Questo è il simbolo che segnala un'avvertenza importante per la sicurezza.

Questo simbolo avverte di rischi potenziali per la sicurezza tali da poter causare la morte o lesioni all'utilizzatore e ad altre persone. Tutti i messaggi relativi alla sicurezza sono preceduti dal simbolo corrispondente, affiancato dalle indicazioni **PERICOLO** o **AVVERTENZA**:

⚠ PERICOLO

Indica una situazione pericolosa che, se non evitata, provoca lesioni gravi.

⚠ AVVERTENZA

Indica una situazione pericolosa che, se non evitata, può provocare lesioni gravi.

Tutti i messaggi relativi alla sicurezza specificano il potenziale pericolo esistente ed indicano come ridurre il rischio di lesioni, danni e scosse elettriche conse-

guenti ad un uso non corretto dell'apparecchio. Attenersi scrupolosamente alle seguenti istruzioni.

La mancata osservanza delle seguenti istruzioni può creare situazioni di pericolo.

Il fabbricante non risponderà di eventuali danni derivanti dal mancato rispetto delle presenti istruzioni.

Il produttore declina ogni responsabilità per lesioni a persone o animali o danni alla proprietà dovuti al mancato rispetto delle precauzioni e dei suggerimenti sopra elencati.

Conservare le presenti istruzioni come riferimento per future consultazioni.

Non riporre sostanze esplosive, ad esempio bombolette spray, e non conservare o utilizzare benzina o altri materiali infiammabili all'interno o in prossimità dell'apparecchio.

Al momento della rottamazione, rendere l'apparecchio inservibile tagliando il cavo di alimentazione e rimuovere le porte ed i ripiani (se presenti) in modo che i bambini non possano accedere facilmente all'interno dell'apparecchio e rimanervi intrappolati.

Questo apparecchio non contiene CFC. Il circuito refrigerante contiene R600a (HC). Apparecchi con isobutano (R600a): l'isobutano è un gas

naturale senza effetti nocivi sull'ambiente, tuttavia è infiammabile. È perciò indispensabile assicurarsi che i tubi del circuito refrigerante non siano danneggiati. Prestare particolare attenzione in caso di tubi danneggiati quando si svuota il circuito refrigerante.

Il c-pentano è utilizzato come agente dilatante nella schiuma isolante ed è un gas infiammabile.

Non danneggiare i tubi del circuito refrigerante dell'apparecchio.

⚠ AVVERTENZA

Non usare dispositivi meccanici, elettrici o chimici diversi da quelli raccomandati dal produttore per accelerare il processo di sbrinamento.

⚠ AVVERTENZA

Non usare o introdurre apparecchiature elettriche all'interno degli scomparti dell'apparecchio se queste non sono del tipo espressamente autorizzato dal produttore.

⚠ AVVERTENZA

I produttori di ghiaccio e/o distributori d'acqua non direttamente collegati all'alimentazione idrica devono essere riempiti unicamente con acqua potabile.

⚠ AVVERTENZA

Mantenere libere da ostruzioni le aperture di ventilazione nello spazio circostante l'apparecchio o nella nicchia di incasso.

⚠ AVVERTENZA

I produttori di ghiaccio e/o distributori d'acqua devono essere collegati a un condotto di alimentazione che fornisca soltanto acqua potabile, con una pressione dell'acqua compresa tra 0,17 e 0,81 MPa (1,7 e 8,1 bar).

Per garantire un'adeguata ventilazione, lasciare i lati e la parte superiore dell'apparecchio sufficientemente distanziati dalla parete.

La distanza tra la parte posteriore dell'apparecchio e la parete dietro di esso deve essere di almeno 50 mm.

Uno spazio inferiore determinerà un maggiore consumo energetico dell'apparecchio.

USO PREVISTO DEL PRODOTTO

Questo apparecchio è destinato esclusivamente all'uso domestico. È vietato qualunque utilizzo professionale.

Il produttore declina qualsiasi responsabilità per usi impropri o errate impostazioni dei comandi.

L'apparecchio non è destinato ad essere messo in funzione mediante un temporizzatore esterno o un sistema di comando a distanza separato.

Non utilizzare l'apparecchio all'aperto.

Questo apparecchio è inteso per l'impiego in ambiente domestico e analoghe applicazioni quali:
- aree di cucina per il personale di negozi, uffici e altri contesti lavorativi;

- agriturismi e alberghi, motel e altre strutture residenziali;
- bed and breakfast;
- catering e analoghe attività che non prevedono vendita al dettaglio.

La lampadina utilizzata nell'apparecchio è progettata specificamente per gli elettrodomestici e non è adatta per l'illuminazione domestica (CE N. 244/2009).

INSTALLAZIONE

Attivare l'apparecchio solo dopo avere completato la procedura di installazione.

L'installazione e le riparazioni devono essere eseguite da un tecnico specializzato, in conformità alle istruzioni del produttore e nel rispetto delle norme locali vigenti in materia di sicurezza. Non riparare né sostituire alcuna parte dell'apparecchio a meno che ciò non sia espressamente indicato nel manuale d'uso.

Utilizzare guanti protettivi durante le operazioni di disimballaggio e installazione.

Prima di effettuare qualunque intervento di installazione, l'apparecchio deve essere scollegato dalla rete elettrica.

Dopo aver disimballato l'apparecchio, assicurarsi che non sia stato danneggiato durante il trasporto. In caso di problemi, contattare il rivenditore o il Servizio Assistenza più vicino.

Durante l'installazione, assicurarsi che l'apparecchio non danneggi il cavo di alimentazione.

La movimentazione e l'installazione dell'apparecchio devono essere effettuate da due o più persone.

Durante l'installazione, controllare che i quattro piedini siano bene in appoggio e stabili sul pavimento, se necessario regolarli, e controllare che l'apparecchio sia perfettamente in piano usando una livella a bolla d'aria.

Attendere almeno due ore prima di attivare l'apparecchio, per dare modo al circuito refrigerante di essere perfettamente efficiente.

Accertarsi che l'apparecchio non sia vicino a fonti di calore.

AVVERTENZE ELETTRICHE

Accertarsi che la tensione elettrica indicata sulla targhetta matricola dell'apparecchio corrisponda a quella della propria abitazione.

I valori di alimentazione consentiti sono indicati sulla targhetta matricola.

La messa a terra dell'apparecchio è obbligatoria per legge.

Affinché l'installazione sia conforme alle norme di sicurezza vigenti, occorre un interruttore onnipolare avente una distanza minima di 3 mm tra i contatti.

Se il cavo di alimentazione è danneggiato, sostituirlo con uno equivalente. Il cavo di alimentazione deve essere sostituito da un tecnico qualificato in conformità alle istruzioni del produttore e alle normative vigenti in materia di sicurezza. Rivolgersi a un centro di assistenza autorizzato.

Una volta terminata l'installazione, i componenti elettrici non dovranno più essere accessibili. Il cavo di alimentazione deve essere sufficientemente lungo da collegare l'apparecchio, una volta posizionato nell'ubicazione definitiva, alla presa di corrente di rete.

Non utilizzare prolungh.

Non tirare il cavo di alimentazione.

Non utilizzare prese multiple se l'apparecchio è dotato di una spina.

Se la spina fornita in dotazione non è adatta alla propria presa, contattare un tecnico qualificato.

Non toccare l'apparecchio con parti del corpo bagnate e non utilizzarlo a piedi scalzi.

Non accendere l'apparecchio se il cavo di alimentazione o la spina sono danneggiati, se l'apparecchio non funziona correttamente o se è caduto ed è stato danneggiato. Non immergere il cavo di alimentazione o la spina nell'acqua. Tenere il cavo di alimentazione lontano dalle superfici calde.

Quando si utilizza un interruttore RCCB, utilizzare solo modelli contrassegnati dal marchio



L'apparecchio è predisposto per il funzionamento in ambienti in cui la temperatura sia compresa nei seguenti intervalli, a seconda della classe climatica riportata sulla targhetta.

L'apparecchio potrebbe non funzionare correttamente se lasciato per un lungo periodo ad una temperatura superiore o inferiore all'intervallo previsto.

Classe climatica T. amb. (°C)

SN da 10 a 32

N da 16 a 32

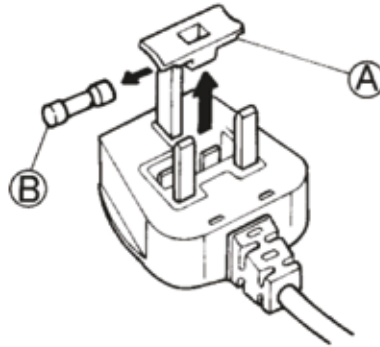
ST da 16 a 38

T da 16 a 43

COLLEGAMENTO ELETTRICO - SOLO PER REGNO UNITO E IRLANDA

Sostituzione dei fusibili

Se il cavo di rete dell'apparecchio è dotato di spina con fusibile BS 1363A 13 amp, per sostituire il fusibile scegliere un fusibile tipo BS 1362 a norma A.S.T.A e procedere come segue:



1. Rimuovere la copertura del fusibile (A) e il fusibile (B).
2. Inserire il fusibile sostitutivo da 13 A nella copertura.
3. Reinserire entrambi i componenti nella spina.

Importante:

Dopo la sostituzione del fusibile è necessario riposizionare la copertura; in caso di smarrimento della copertura, occorrerà reperirne una equivalente per poter utilizzare la spina. Per identificare il ricambio corretto, osservare l'insero colorato o il colore stampigliato alla base della spina.

Le coperture di ricambio per i fusibili possono essere acquistate presso i rivenditori di materiale elettrico.

Solo per la Repubblica d'Irlanda

In generale, valgono le informazioni fornite per la Gran Bretagna, ma è possibile utilizzare anche un terzo tipo di spina e una presa a 2 spinotti con conduttore di terra laterale.

Preso / spina (valido per entrambi i paesi)

Se la spina fornita in dotazione non è adatta alla propria presa, contattare il Servizio Assistenza per ulteriori istruzioni. Non tentare di sostituire da soli la spina. Questa operazione deve essere eseguita da un tecnico qualificato in conformità alle istruzioni del produttore e alle norme vigenti in materia di sicurezza.

USO CORRETTO

Utilizzare il comparto frigorifero solo per la conservazione di alimenti freschi e il comparto congelatore solo per la conservazione di alimenti congelati, per la congelazione di cibi freschi e per la produzione di cubetti di ghiaccio.

Non conservare alimenti senza confezione a contatto diretto con le superfici del frigorifero o del congelatore.

Alcuni apparecchi possono disporre di comparti speciali per la conservazione degli alimenti. Se non altrimenti indicato nel libretto del prodotto, questi contenitori possono essere rimossi mantenendo prestazioni equivalenti.

Non ingerire il liquido (atossico) contenuto negli accumulatori di freddo (in alcuni modelli).

Non mangiare cubetti di ghiaccio o ghiaccioli subito dopo averli tolti dal congelatore poiché potrebbero causare bruciate da freddo.

Per i prodotti che prevedono l'uso di un filtro aria all'interno di un coperchio ventola accessibile, il filtro deve essere sempre in

posizione quando il frigorifero è in funzione.

Non conservare nel comparto congelatore alimenti liquidi in contenitori di vetro, perché questi potrebbero rompersi.

Non ostruire la ventola (se presente) con gli alimenti. Dopo avere introdotto gli alimenti, assicurarsi che le porte dei comparti si chiudano bene, in particolare la porta del comparto congelatore.

Sostituire non appena possibile le guarnizioni danneggiate.

SICUREZZA DEI BAMBINI

Tenere lontani i bambini di età inferiore agli 8 anni, a meno che non siano costantemente sorvegliati.

L'uso di questo apparecchio da parte di bambini di età superiore agli 8 anni, di persone con ridotte capacità fisiche, sensoriali o mentali o di persone sprovviste di esperienza e conoscenze adeguate è consentito solo con un'adeguata sorveglianza, o se tali persone siano state istruite sull'utilizzo sicuro dell'apparecchio e siano consapevoli dei rischi. Vietare ai bambini di

giocare con l'apparecchio. La pulizia e la manutenzione ordinaria non devono essere effettuate da bambini senza la supervisione di un adulto.

Tenere il materiale di imballaggio (sacchetti di plastica, parti in polistirene, ecc.) fuori dalla portata dei bambini.

PULIZIA E MANUTENZIONE

Prima di effettuare qualunque intervento di pulizia o manutenzione, l'apparecchio deve essere scollegato dalla rete elettrica.

Non usare pulitrici a getto di vapore.

CONSIGLI PER LA SALVAGUARDIA DELL'AMBIENTE

SMALTIMENTO DEL MATERIALE DI IMBALLAGGIO

Il materiale di imballaggio è riciclabile al 100% ed è contrassegnato dal simbolo del riciclaggio:



Le varie parti dell'imballaggio devono pertanto essere smaltite responsabilmente e in stretta osservanza delle norme stabilite dalle autorità locali.

SMALTIMENTO DEGLI ELETTRODOMESTICI

Questo prodotto è stato fabbricato con materiale riciclabile o riutilizzabile. Smaltire il prodotto rispettando le normative locali in materia.

Per ulteriori informazioni sul trattamento, il recupero e il riciclaggio degli elettrodomestici, contattare l'ufficio locale competente, il servizio di raccolta dei rifiuti domestici o il negozio presso il quale il prodotto è stato acquistato.

Questo apparecchio è contrassegnato in conformità alla Direttiva Europea 2012/19/UE sui rifiuti di apparecchiature elettriche ed elettroniche (RAEE).

Assicurando il corretto smaltimento del prodotto si contribuisce ad evitare i potenziali effetti negativi sull'ambiente e sulla salute umana.



Il simbolo sul prodotto o sulla documentazione di accompagnamento indica che questo prodotto non deve essere trattato come rifiuto domestico, ma deve

essere consegnato presso l'idoneo punto di raccolta per il riciclaggio di apparecchiature elettriche ed elettroniche.

CONSIGLI PER IL RISPARMIO ENERGETICO

Installare l'apparecchio in un locale asciutto e ben ventilato, lontano da fonti di calore (radiatore, piano di cottura e così via) e in una posizione non esposta direttamente alla luce del sole. Se necessario, utilizzare un pannello isolante. Per garantire un'adeguata ventilazione, seguire le istruzioni di installazione. Una ventilazione insufficiente sul retro dell'apparecchio provoca un aumento del consumo energetico e una riduzione dell'efficienza del raffreddamento.

Le temperature interne dell'apparecchio dipendono dalla temperatura ambiente, dalla frequenza di apertura delle porte e dal punto in cui viene collocato l'apparecchio. Questi fattori devono essere presi in considerazione quando si imposta il termostato. Ridurre allo stretto necessario l'apertura delle porte.

Per scongelare prodotti surgelati, collocarli nel comparto frigorifero. La bassa temperatura dei prodotti surgelati raffredda gli alimenti nel comparto frigorifero.

Fare raffreddare alimenti e bevande calde prima di introdurli nell'apparecchio.

Il posizionamento dei ripiani nel frigorifero non ha effetto sull'utilizzo efficiente

dell'energia. Collocare gli alimenti sui ripiani in maniera da assicurare un'appropriata circolazione dell'aria (gli alimenti non devono essere a contatto tra di loro e non devono essere a contatto con la parete posteriore interna).

È possibile aumentare la capacità di conservazione dei cibi congelati rimuovendo i cestelli e, se presente, il ripiano Stop Frost mantenendo invariato il consumo energetico.

I prodotti di classe energetica alta sono dotati di motori ad alta efficienza che rimangono operativi più a lungo consumando meno energia elettrica. Se il motore rimane in funzione per periodi prolungati, ciò non deve essere considerato un'anomalia.

DICHIARAZIONE DI CONFORMITÀ

Questo apparecchio è stato progettato per la conservazione degli alimenti ed è stato prodotto in conformità al Regolamento (CE) n. 1935/2004.

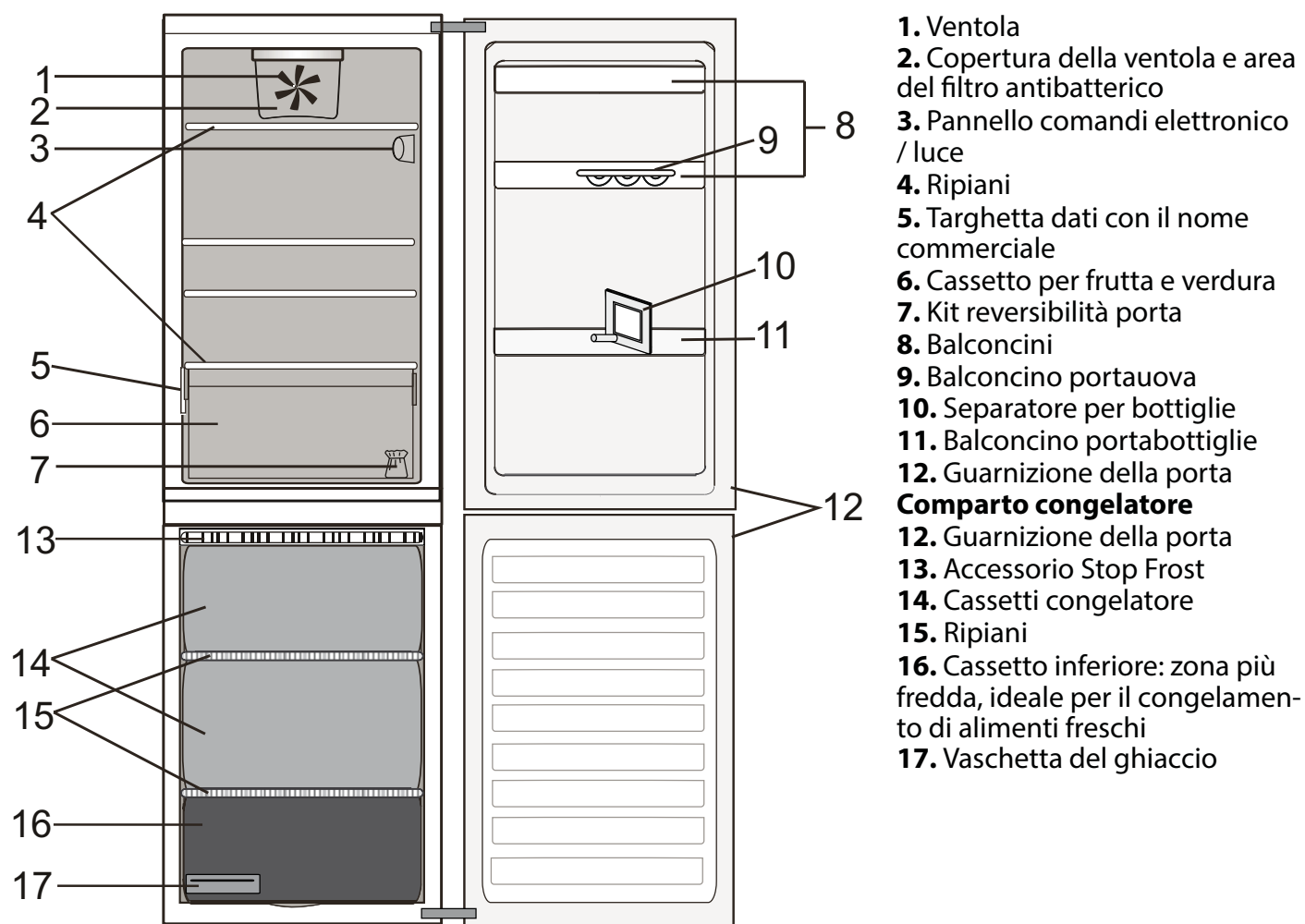
È stato progettato, costruito e immesso sul mercato in conformità ai:

› gli obiettivi di sicurezza della direttiva "Bassa Tensione" 2006/95/CE (che sostituisce la 73/23/CEE e successive modifiche);

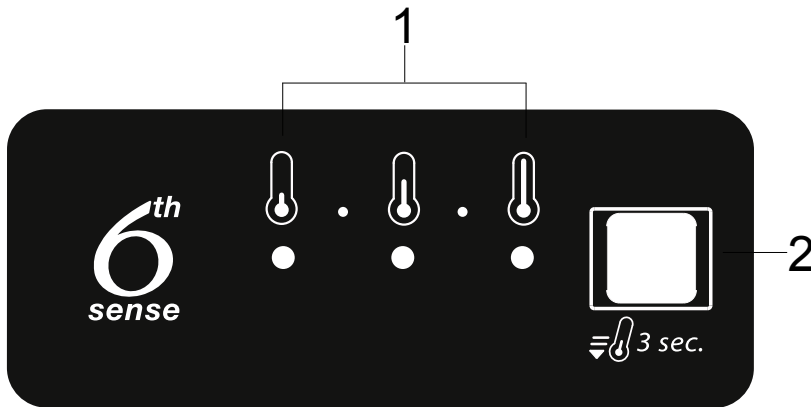
› i requisiti di protezione della Direttiva "EMC" 2004/108/CE. La sicurezza elettrica dell'apparecchio è assicurata solo quando è correttamente collegato a un impianto di messa a terra a norma di legge.

DESCRIZIONE DEL PRODOTTO

APPARECCHIO



PANNELLO COMANDI



1. Indicatori LED (per visualizzare l'impostazione della temperatura o la funzione Raffreddamento rapido)

2. Tasto RAFFREDDAMENTO RAPIDO / Temperatura

DATI TECNICI

DIMENSIONI PRODOTTO		
Altezza	1885	mm
Larghezza	595	mm
Profondità	655	mm
VOLUME UTILE DEL COMPARTO FRIGORIFERO (L)	227	L
VOLUME UTILE DEL COMPARTO CONGELATORE (L)	111	L
SISTEMA DI SBRINAMENTO		
Frigorifero	Manuale	
Congelatore	Manuale	
AUTONOMIA DI CONSERVAZIONE SENZA ENERGIA ELETTRICA (ORE)	24	h
CAPACITÀ DI CONGELAMENTO (KG/24 H)	5,0	kg/24h
CONSUMO DI ENERGIA (KWH/24 H)	0,663	Kwh/24h
RUMOROSITÀ (DBA)	38	dba
CLASSE ENERGETICA	A++	

PORTA

INVERSIONE DEL LATO DI APERTURA DELLA PORTA

Nota: La direzione di apertura della porta può essere modificata. Se questa operazione è eseguita dal Servizio Assistenza non è coperta da garanzia. L'operazione di inversione del senso di apertura della porta deve essere eseguita da due persone. Seguire la procedura descritta nelle **Istruzioni per l'installazione**.

LUCE FRIGORIFERO

Il sistema di illuminazione all'interno del comparto frigorifero utilizza una luce LED, che garantisce al contempo un'illuminazione più efficace e un ridotto consumo energetico.

Se il sistema di illuminazione a LED non funziona, rivolgersi al Servizio Assistenza per la sostituzione.

Importante: la luce del comparto frigorifero si accende quando si apre la porta del frigorifero. Se la porta viene lasciata aperta per più di 8 minuti la luce si spegnerà automaticamente.

RIPIANI

Tutti i ripiani e i cassetti sono estraibili.

VENTOLA + FILTRO ANTIBATTERICO

La ventola migliora la distribuzione della temperatura all'interno del prodotto, migliorando di conseguenza la conservazione degli alimenti.

La ventola è preimpostata come **ATTIVA**.

È consigliabile mantenere la ventola accesa per garantire che la funzione 6th Sense operi correttamente, oppure quando si notano gocce d'acqua sui ripiani in vetro o l'ambiente è molto umido. Tenere presente che quando è attivata, la ventola non funziona continuamente. La ventola si attiva/si arresta in base alla temperatura e/o al livello di umidità all'interno dell'apparecchio. È pertanto assolutamente normale se la ventola è ferma anche quando è stata attivata.

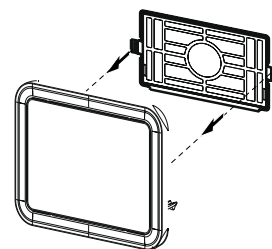
Attenzione: spegnendo la ventola, la funzione 6th Sense verrà disattivata.

Nota: Non ostruire la zona di aerazione con alimenti. Per ottimizzare i consumi energetici e garantire il buon funzionamento dell'apparecchio a temperature ambiente basse (meno di 18 °C) spegnere la ventola.

Se presente nell'apparecchio, la ventola può essere dotata di filtro antibatterico.

Rimuoverlo dalla scatola che si trova nel cassetto frutta e verdura e inserirlo nella copertura della ventola - come mostrato nella figura.

Le istruzioni per la sostituzione sono incluse nella scatola del filtro.



COMPARTO FRIGORIFERO NO-FROST

Lo sbrinamento del comparto frigorifero è completamente automatico.

La presenza di goccioline d'acqua sulla parete posteriore interna del comparto frigorifero indica che è in corso la fase di sbrinamento automatico. L'acqua di sbrinamento scorre automaticamente in un foro di scarico e viene raccolta in un contenitore, dove evapora.

SBRINAMENTO DEL COMPARTO CONGELATORE

Il congelatore dovrebbe essere sbrinato una o due volte all'anno o ogni volta che si osserva uno strato eccessivo di brina (3 mm di spessore). La formazione di brina è del tutto normale.

La quantità e la frequenza di accumulo della brina dipendono dalle condizioni dell'ambiente e dalla frequenza di apertura della porta.

Per sbrinare l'apparecchio, spegnerlo ed estrarre tutti gli alimenti.

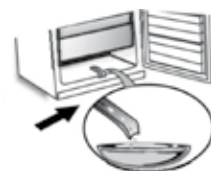
Lasciare aperta la porta per permettere lo scioglimento della brina.

Per gli apparecchi illustrati nella figura, estrarre il tubo di scarico dell'acqua di sbrinamento e appoggiarlo in un recipiente di raccolta.

Al termine dell'operazione, reinserire il tubo di scarico.

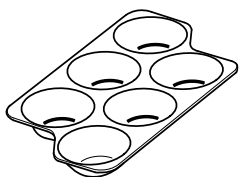
Pulire l'interno del congelatore. Sciacquare e asciugare accuratamente.

Riacendere l'apparecchio e reintrodurre gli alimenti.

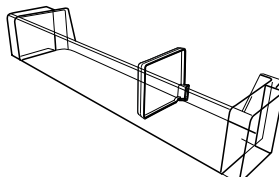


ACCESSORI

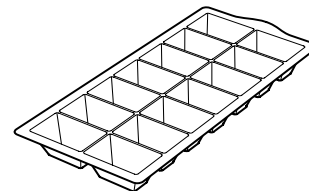
PORTAUOVA



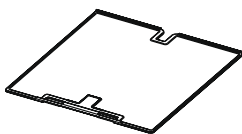
SEPARATORE PER BOTTIGLIE



VASCHETTA DEL GHIACCIO



ACCESSORIO STOP FROST



UTILIZZO DELL'APPARECCHIO

PRIMO UTILIZZO

ACCENSIONE DELL'APPARECCHIO

L'apparecchio si avvia in modo automatico, una volta collegato alla rete di alimentazione. Dopo avere avviato l'apparecchio, attendere almeno 4-6 ore prima di introdurre alimenti.

Quando l'apparecchio viene collegato all'alimentazione elettrica, il display si illumina e tutte le icone appaiono sul display per circa 1 secondo. Appaiono i valori predefiniti impostati in fabbrica per il comparto frigorifero.

IMPOSTAZIONE DELLA TEMPERATURA

L'apparecchio è normalmente predisposto in fabbrica per il funzionamento alla temperatura media consigliata.

Per maggiori dettagli sull'impostazione della temperatura, vedere la Guida rapida.

Nota: le impostazioni visualizzate corrispondono alla temperatura media in tutto il frigorifero.

INSTALLAZIONE

INSTALLAZIONE DELL'APPARECCHIO SINGOLO

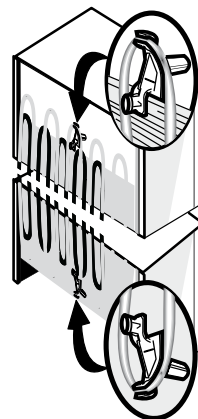
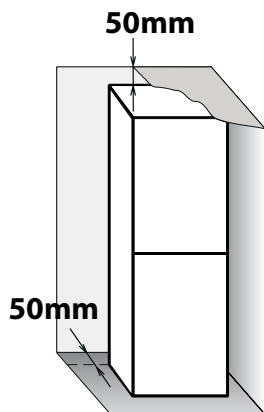
Per garantire un'adeguata ventilazione, lasciare i lati e la parte superiore dell'apparecchio sufficientemente distanziati dalla parete.

La distanza tra la parte posteriore dell'apparecchio e la parete dietro di esso deve essere di almeno 50 mm.

Uno spazio inferiore determinerà un maggiore consumo energetico dell'apparecchio.

INSTALLAZIONE DEI DISTANZIATORI

Montare i distanziali sulla parte superiore e inferiore del condensatore (come da disegno) posto sulla parte posteriore dell'apparecchio.



USO QUOTIDIANO

AUMENTO DELLA CAPACITÀ DI CONSERVAZIONE DEL CONGELATORE

- Rimuovere i cestelli per consentire la conservazione di prodotti di grandi dimensioni.
- Posizionare gli alimenti direttamente sui ripiani del congelatore.
- Togliere accessori rimovibili supplementari.

- Non ostruire le uscite dell'aria (sulla parete posteriore e sul fondo dell'apparecchio) con gli alimenti.
- Tutti i ripiani e cestelli con apertura a spinta sono rimovibili.
- Le temperature interne dell'apparecchio dipendono dalla temperatura ambiente, dalla frequenza di apertura delle porte e dal punto in cui viene collocato l'apparecchio.

Questi fattori devono essere presi in considerazione quando si imposta il termostato.

- Se non diversamente indicato, gli accessori dell'apparecchio non sono adatti al lavaggio in lavastoviglie.

FUNZIONI

6TH SENSE

Questa funzione consente di raggiungere rapidamente le condizioni di conservazione ottimali (quanto a temperatura e umidità) all'interno dell'apparecchio. La funzione 6th Sense si attiva automaticamente.

RAFFREDDAMENTO RAPIDO

L'utilizzo di questa funzione è consigliato quando occorre collocare nei compartimenti frigorifero e congelatore una grande quantità di alimenti. La funzione di raffreddamento rapido consente di aumentare la capacità di raffreddamento del comparto frigorifero e del comparto congelatore.

Per ottimizzare la capacità di raffreddamento, tenere acceso l'interruttore della ventola. Nota: la funzione di raffreddamento rapido deve essere attivata prima di inserire alimenti freschi da congelare nel comparto congelatore, per sfruttare al massimo la capacità di congelamento.

ALLARME PORTA APERTA

L'allarme Porta aperta viene attivato quando la porta rimane aperta per oltre 5 minuti. L'indicazione dell'allarme viene visualizzata dalla spia LED lampeggiante della porta.

Se la porta rimane aperta per più di 8 minuti, la spia LED della porta si spegne.

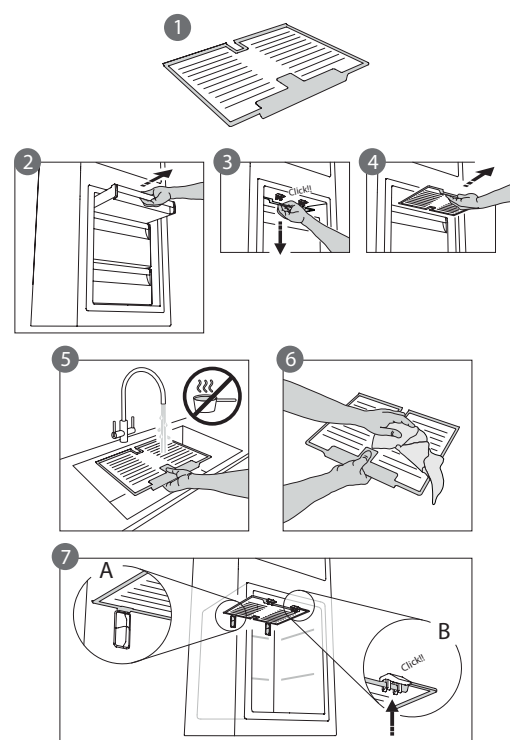
SISTEMA STOP FROST

Il sistema STOP FROST facilita la procedura di sbrinamento per il comparto congelatore. L'accessorio STOP FROST (figura 1) è ideato per raccogliere parte della brina che si forma nel comparto congelatore ed è facile da rimuovere e da pulire, riducendo in questo modo il tempo necessario per sbrinare l'intero comparto congelatore.

Per rimuovere la brina presente sull'accessorio STOP FROST, seguire la procedura di pulizia indicata di seguito.

PULIZIA DELL'ACCESSORIO STOP FROST

- Aprire la porta del comparto congelatore ed estrarre il cassetto superiore (figura 2).
 - Sganciare l'accessorio STOP FROST (figura 3) ed estrarlo (figura 4), facendo attenzione a non farlo cadere sul ripiano in vetro sottostante.
 - Nota: se l'accessorio è bloccato o difficile da rimuovere, non insistere nel tentativo di rimuoverlo, ma procedere allo sbrinamento completo del comparto congelatore.
 - Chiudere la porta del comparto congelatore.
 - Rimuovere la brina presente sull'accessorio sciacquandolo sotto un getto di acqua (non calda) (figura 5).
 - Far sgocciolare l'accessorio, e asciugare con un panno morbido le parti in plastica.
 - Reinserrire l'accessorio, appoggiando la parte posteriore sulle sporgenze evidenziate in figura 7-A, quindi riagganciare la maniglia dell'accessorio ai fermi sovrastanti (figura 7-B).
 - Reinserrire il cassetto superiore e chiudere la porta del comparto congelatore.
- E' possibile pulire il solo accessorio STOP FROST anche senza procedere allo sbrinamento completo del comparto congelatore. Una pulizia regolare del solo accessorio STOP FROST contribuisce a ridurre la necessità di sbrinare completamente il comparto congelatore.



CONSIGLI SULLA CONSERVAZIONE DEGLI ALIMENTI

COMPARTO FRIGORIFERO

Il comparto frigorifero è ideale per la conservazione di piatti pronti, alimenti freschi e conservati, latticini, frutta, verdura e bevande.

VENTILAZIONE

La circolazione naturale dell'aria nel comparto frigorifero crea zone con temperature diverse. La zona più fredda è quella direttamente sopra il cassetto frutta e verdura e in corrispondenza della parete posteriore. La zona meno fredda è quella nella parte anteriore superiore del comparto.

Una ventilazione insufficiente provoca un aumento del consumo energetico e una riduzione delle prestazioni del frigorifero.

Non coprire le aperture per l'aria con gli alimenti o altri materiali -- queste aperture sono ottimizzate per una circolazione corretta dell'aria e una conservazione ideale degli alimenti.

MODALITÀ DI CONSERVAZIONE DI ALIMENTI FRESCHI E BEVANDE

Utilizzare contenitori di metallo, alluminio, vetro e plastica riciclabile e avvolgere gli alimenti con una pellicola trasparente.

› Utilizzare sempre contenitori chiusi per i liquidi e per gli alimenti che potrebbero emettere odori o essere contaminati da odori o aromi.

› Gli alimenti che emanano grandi quantità di etilene o che sono sensibili a questo gas, come frutta, verdura e insalate, dovrebbero essere separati o avvolti per favorirne una conservazione più lunga; ad esempio, non conservare i pomodori insieme a cavoli o kiwi.

› Non disporre gli alimenti a distanza troppo ravvicinata, in modo da consentire una sufficiente circolazione dell'aria.

› Per evitare che le bottiglie cadano, è possibile utilizzare il portabottiglie.

› Se gli alimenti da conservare occupano solo una parte dello spazio disponibile, si consiglia di utilizzare i ripiani sopra il cassetto per frutta e verdura, perché questa è la zona più fredda.

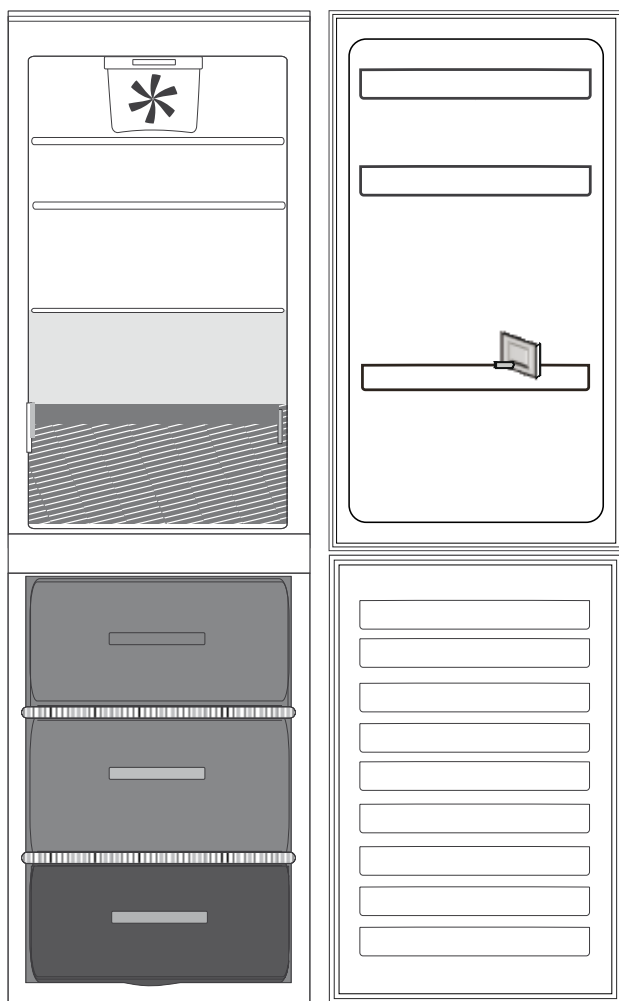
MODALITÀ DI CONSERVAZIONE DI ALIMENTI FRESCHI E BEVANDE

› Sui ripiani del frigorifero: piatti pronti, frutta tropicale, formaggi, affettati.

› Nell'area più fredda (quella sopra il cassetto per frutta e verdura): carne, pesce, salumi, torte.

› Nel cassetto per frutta e verdura: frutta, insalata, verdura.

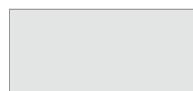
› Nella porta: burro, marmellate, salse, sottaceti, lattine, bottiglie, bevande in cartone, uova.



Legenda



ZONA TEMPERATA Consigliata per conservare frutta tropicale, lattine, bevande, uova, salse, sottaceti, burro, conserve.



ZONA FREDDA Consigliata per conservare formaggio, latte, alimenti d'uso quotidiano, golosità, yogurt.



CASSETTO FRUTTA E VERDURA



CASSETTO ZONA CONGELAMENTO
(ZONA DI MASSIMO FREDDO)
Consigliato per il congelamento di alimenti freschi o cucinati.



CASSETTI CONGELATORE

Attenzione

Il colore grigio della legenda non combacia con il colore dei cassetti

COMPARTO CONGELATORE

Il congelatore è il luogo ideale per la conservazione di alimenti congelati, la produzione di cubetti di ghiaccio e il congelamento di alimenti freschi.

La quantità massima in kg di alimenti freschi che è possibile congelare in 24 ore è riportata sulla targhetta (...kg/24h).

Se gli alimenti da conservare occupano solo una parte dello spazio disponibile, riporli nella zona centrale.

SUGGERIMENTI PER IL CONGELAMENTO E LA CONSERVAZIONE DI ALIMENTI FRESCHI

› Si raccomanda di etichettare e datare tutti gli alimenti congelati. L'etichetta consente di identificare gli alimenti e di sapere quando consumarli prima che se ne deteriori la qualità. Non ricongelare alimenti scongelati.

› Prima del congelamento, avvolgere e sigillare gli alimenti freschi in: fogli di alluminio, pellicola trasparente, imballi impermeabili di plastica, contenitori di polietilene con coperchi, contenitori da congelatore purché idonei per alimenti da congelare.

› Gli alimenti deve essere freschi, maturi e di prima qualità al fine di ottenere cibo congelato di alta qualità.

› Verdura e frutta fresca devono essere congelati appena raccolti per poter mantenere massimo valore nutritivo, consistenza, colore e sapore originali. Alcuni tipi di carne, in particolare la selvaggina, devono essere appesi prima del congelamento.

› Prima di riporli nel congelatore, lasciar sempre raffreddare gli alimenti caldi.

› Consumare immediatamente gli alimenti completamente o parzialmente scongelati. Non ricongelare gli alimenti, a meno che non siano stati cotti dopo lo scongelamento. Dopo la cottura, i cibi scongelati possono essere ricongelati.

› Non congelare bottiglie contenenti liquidi.

› Usare la funzione di raffreddamento rapido per velocizzare il processo di raffreddamento o congelamento (vedere la Guida rapida).

ALIMENTI SURGELATI: SUGGERIMENTI PER L'ACQUISTO

Al momento dell'acquisto di alimenti surgelati:

› Accertarsi che la confezione sia integra (in caso contrario l'alimento potrebbe essersi deteriorato). Se la confezione è gonfia o presenta delle macchie di umido, non è stata conservata nelle condizioni ottimali e può aver subito un inizio di scongelamento.

› Acquistare alimenti congelati verso la fine della spesa e trasportarli in una sacca isolata termicamente.

› Una volta a casa, collocare subito gli alimenti congelati nel congelatore.

› Non ricongelare gli alimenti parzialmente scongelati, ma consumarli entro 24 ore.

› Evitare o contenere al massimo variazioni della temperatura. Rispettare la data di scadenza riportata sulla confezione.

› Osservare sempre le informazioni per la conservazione riportate sulla confezione.

**TEMPO DI CONSERVAZIONE
DEGLI ALIMENTI CONGELATI**

CARNE	<i>mesi</i>	SPEZZATINO	<i>mesi</i>	FRUTTA	<i>mesi</i>
Manzo	8 - 12	Carne, pollame	2 - 3	Mele	12
Maiale, vitello	6 - 9	LATTICINI		Albicocche	8
Agnello	6 - 8	Burro	6	More	8 - 12
Coniglio	4 - 6	Formaggio	3	Ribes nero / ribes rosso	8 - 12
Carne tritata/ frattaglie	2 - 3	Doppia panna	1 - 2	Ciliegie	10
Salsicce	1 - 2	Gelato	2 - 3	Pesche	10
POLLAME		Uova	8	Pere	8 - 12
Pollo	5 - 7	ZUPPE E SALSE		Prugna	10
Tacchino	6	Zuppa	2 - 3	Lamponi	8 - 12
Rigaglie	2 - 3	Sugo di carne	2 - 3	Fragole	10
CROSTACEI		Zucca	1	Rabarbaro	10
Molluschi, aragosta	1 - 2	Ratatouille	8	Succhi di frutta (arancia, limone, pompelmo)	4 - 6
Granchio, aragosta	1 - 2	PASTA PER DOLCI E PANE		VERDURE	
CROSTACEI		Pane	1 - 2	Asparagi	8 - 10
Ostriche, con conchiglia	1 - 2	Dolci (semplici)	4	Basilico	6 - 8
PESCE		Torte	2 - 3	Fagioli	12
"grassi" (salmone, aringhe, sgombri)	2 - 3	Crêpe	1 - 2	Carciofi	8 - 10
"leggeri" (sogliola)	3 - 4	Impasti crudi	2 - 3	Broccoli	8 - 10
		Quiche	1 - 2	Cavolini di Bruxelles	8 - 10
		Pizza	1 - 2	Cavolfiore	8 - 10
				Carote	10 - 12
				Sedano	6 - 8
				Funghi	8
				Prezzemolo	6 - 8
				Pepe	10 - 12
				Piselli	12
				Fagioli bianchi di Spagna	12
				Spinaci	12
				Pomodori	8 - 10
				Zucchine	8 - 10

RACCOMANDAZIONE IN CASO DI NON UTILIZZO DELL'APPARECCHIO

ASSENZA / VACANZE

In caso di assenza prolungata, si raccomanda di consumare gli alimenti e di scollegare l'apparecchio per risparmiare energia.

SPOSTAMENTO

1. Estrarre tutte le parti interne.

.....

2. Coprirle bene e legarle insieme con nastro adesivo in modo da non smarrirle o farle urtare tra loro.

3. Avvitare i piedini regolabili in modo che non tocchino la superficie di supporto.

.....

4. Chiudere e fissare la porta con del nastro adesivo e, con questo, fissare anche il cavo di alimentazione sull'apparecchio.

GUASTO DELL'ALIMENTAZIONE ELETTRICA

In caso di interruzione di corrente, contattare l'ufficio dell'azienda di fornitura elettrica e chiedere informazioni sulla durata dell'interruzione.

Nota: Non dimenticare che un apparecchio pieno rimarrà freddo più a lungo di uno riempito parzialmente.

Se si notano cristalli di ghiaccio sugli alimenti, possono essere ricongelati anche se la fragranza e il profumo potrebbero risultare alterati.

Gettare gli alimenti se in condizioni non soddisfacenti.

In caso di interruzioni di corrente di durata fino a 24 ore. Tenere chiusa la porta dell'apparecchio. In tal modo gli alimenti riposti al suo interno resteranno freddi il più a lungo possibile.

In caso di interruzioni di corrente di durata superiore alle 24 ore.

Svuotare il comparto congelatore e sistemare gli alimenti in un congelatore portatile. Se non si dispone di un congelatore portatile né di accumulatori di freddo artificiali, tentare di consumare gli alimenti che sono più facilmente deperibili.

Svuotare la vaschetta del ghiaccio.

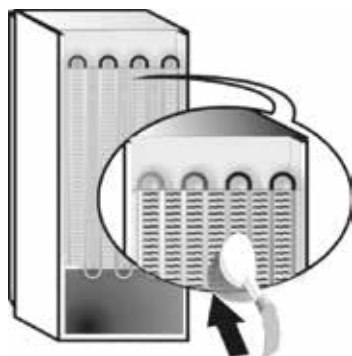
PULIZIA E MANUTENZIONE

⚠ AVVERTENZA

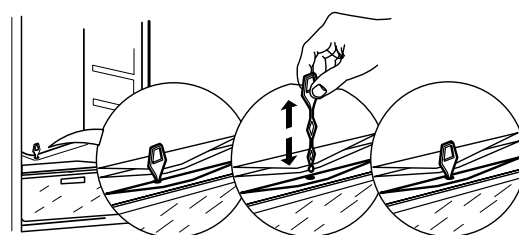
Prima di qualsiasi operazione di pulizia o manutenzione, staccare l'apparecchio dalla presa di alimentazione o scollegare l'alimentazione elettrica.

Non utilizzare prodotti abrasivi. Non pulire i componenti del frigorifero con liquidi infiammabili.

- › Pulire periodicamente l'apparecchio con un panno e una soluzione di acqua tiepida e detergente neutro specifico per interni di frigoriferi.
- › Pulire la parte esterna dell'apparecchio e la guarnizione della porta con un panno umido e asciugare con un panno morbido.
- › Pulire regolarmente il condensatore sul retro dell'apparecchio con un aspirapolvere.



Per favorire un deflusso continuo e corretto dell'acqua di sbrinamento, pulire regolarmente l'interno del foro di scarico situato sulla parete posteriore del frigorifero, vicino al cassetto per frutta e verdura, usando l'apposito utensile in dotazione.



⚠ AVVERTENZA

Non utilizzare pulitrici a getto di vapore.

Pulire i tasti e il display del pannello comandi con alcool o sostanze da esso derivate, ma sempre con un panno asciutto.

Importante:

- › Pulire i tasti e il display del pannello comandi con alcool o sostanze da esso derivate, ma sempre con un panno asciutto.
- › I tubi del sistema di refrigerazione sono ubicati vicino alla vaschetta di sbrinamento ed è possibile che si scaldino. Pulirli periodicamente con un aspirapolvere.

GUIDA ALLA RICERCA GUASTI E SERVIZIO ASSISTENZA

PRIMA DI CONTATTARE IL SERVIZIO ASSISTENZA...

I problemi legati alle prestazioni spesso sono il risultato di cause facilmente individuabili e risolvibili senza l'uso di alcun attrezzo.

SEGNALI ACUSTICI FUNZIONALI

I segnali acustici provenienti dall'apparecchio sono normali perché il prodotto contiene una serie di

ventole e motorini per regolare prestazioni che si attivano e disattivano in modo automatico.

ALCUNI DEI SEGNALI ACUSTICI FUNZIONALI POSSONO ESSERE RIDOTTI:

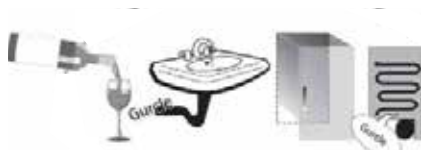
- › Mettendo in bolla l'apparecchio e installandolo su una superficie piana.
- › Separando ed evitando il contatto tra apparecchio e mobilia.
- › Controllando che i componenti interni siano posizionati correttamente.
- › Controllando che bottiglie e contenitori non siano a contatto tra loro.

ECCO ALCUNI DEI SEGNALI ACUSTICI FUNZIONALI CHE POSSONO ESSERE EMESSI

Un sibilo alla prima accensione dell'apparecchio o dopo un lungo periodo di inutilizzo.



Un gorgoglio quando il liquido refrigerante penetra nei tubi.



Un suono tipo "BRRR" dovuto al funzionamento del compressore.



Un brusio quando si attivano la valvola dell'acqua o la ventola.



Un crepitio quando si avvia il compressore.



Il CLIC è dovuto al termostato che regola il funzionamento del compressore.



GUIDA ALLA RICERCA GUASTI

<i>Anomalia</i>	<i>Possibile causa</i>	<i>Soluzione</i>
L'APPARECCHIO NON FUNZIONA	Può essere presente un problema di alimentazione dell'apparecchio.	<ul style="list-style-type: none"> › Controllare che il cavo dell'alimentazione sia inserito in una presa funzionante con la giusta tensione. › Controllare i dispositivi di protezione e i fusibili dell'impianto elettrico domestico
C'È ACQUA NELLA VASCHETTA DI SBRINAMENTO	È normale in zone a clima caldo e umido. La vaschetta potrebbe essere piena anche per metà.	<ul style="list-style-type: none"> › Assicurarsi che l'apparecchio sia in piano in modo che l'acqua non tracimi.
I BORDI DEL CORPO DELL'APPARECCHIO CHE VENGONO A CONTATTO CON LA GUARNIZIONE DELLA PORTA RISULTANO CALDI AL TATTO	Non si tratta di un difetto. È normale in zone a clima caldo e quando è in funzione il compressore.	
LA LUCE NON FUNZIONA	<p>Può essere necessario sostituire la luce.</p> <p>È possibile che l'apparecchio sia in modalità On/Standby</p>	<ul style="list-style-type: none"> › Controllare che i dispositivi di protezione e fusibili dell'impianto elettrico domestico funzionino correttamente. › Controllare che il cavo dell'alimentazione sia inserito in una presa funzionante con la giusta tensione. › Nel caso in cui i LED siano guasti, contattare l'Assistenza affinché li sostituisca con altri dello stesso tipo disponibili esclusivamente presso i Centri di Assistenza o rivenditori autorizzati.

**IL MOTORINO SEMBRA
FUNZIONARE
ECESSIVAMENTE**

Il tempo di funzionamento del motore dipende da vari fattori: frequenza di apertura della porta, quantità di alimenti riposti, temperatura della stanza, impostazione dei controlli della temperatura.

- › Assicurarsi che i comandi dell'apparecchio siano impostati correttamente.
- › Controllare che non siano state introdotte grandi quantità di alimenti nell'apparecchio.
- › Controllare che la porta non venga aperta troppo spesso.
- › Controllare che la porta chiuda correttamente.

**LA TEMPERATURA
DELL'APPARECCHIO È
TROPPO ALTA**

Le cause possono essere diverse (vedere "Soluzioni")

- › Assicurarsi che il condensatore (retro dell'apparecchio) sia privo di polvere e lanugine.
- › Assicurarsi che la porta chiuda correttamente.
- › Assicurarsi che le guarnizioni della porta siano installate correttamente.
- › Nelle giornate calde o se la temperatura nel locale è alta, il motorino funzionerà più a lungo.
- › Se la porta dell'apparecchio è stata lasciata aperta per un periodo di tempo o se sono state introdotte grandi quantità di alimenti, il motorino funzionerà più a lungo per raffreddare la parte interna dell'apparecchio.

**LE PORTE NON SI APRONO
E CHIUDONO
CORRETTAMENTE**

Le cause possono essere diverse (vedere "Soluzioni")

- › Controllare che non vi siano confezioni di alimenti che la blocchino.
- › Controllare che le parti interne o il produttore di ghiaccio automatico siano correttamente in sede.
- › Controllare che le guarnizioni della porta non sia sporche o appiccicose.
- › Assicurarsi che l'apparecchio sia in piano.

SERVIZIO ASSISTENZA

PRIMA DI CONTATTARE IL SERVIZIO ASSISTENZA

1. Verificare che non sia possibile risolvere da soli il problema sulla base dei punti descritti nella **GUIDA ALLA RICERCA GUASTI**.

2. Spegner e riaccendere l'apparecchio per verificare se l'inconveniente persiste.

SE DOPO I SUDETTI CONTROLLI L'INCONVENIENTE PERMANE, CONTATTARE IL SERVIZIO ASSISTENZA PIÙ VICINO

Per ricevere assistenza, chiamare il numero riportato sul libretto di garanzia, oppure seguire le istruzioni disponibili sul sito web **www.whirlpool.eu**

Prepararsi a fornire:

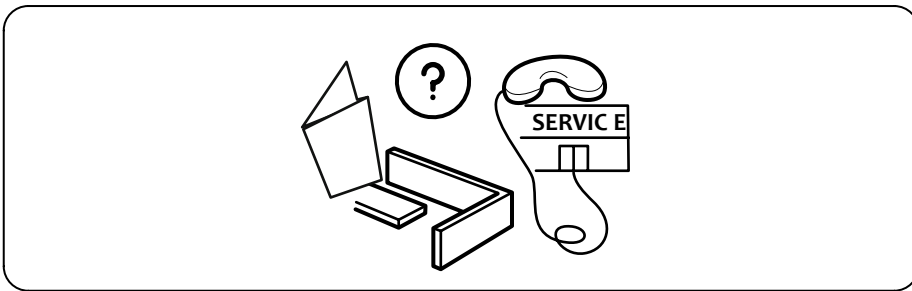
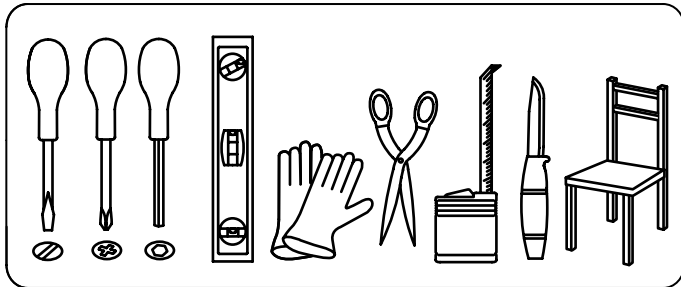
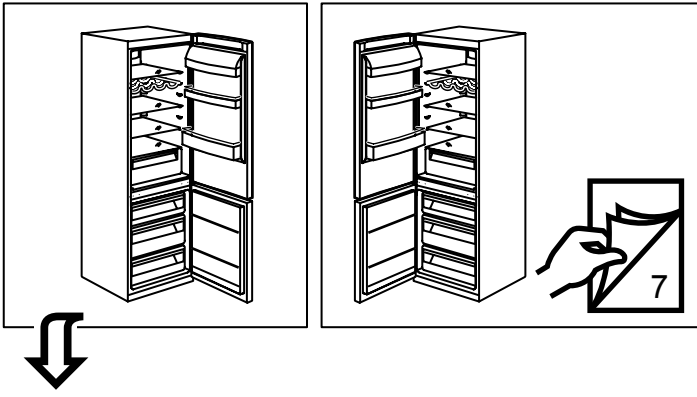
- una breve descrizione del guasto;
- il tipo e il modello esatto dell'apparecchio;
- il codice di assistenza (è il numero che si trova dopo la parola Service sulla targhetta matricola). Il numero Assistenza è riportato anche sul libretto di garanzia;
- il proprio indirizzo completo;
- il proprio numero di telefono.

SERVICE 0000 000 00000

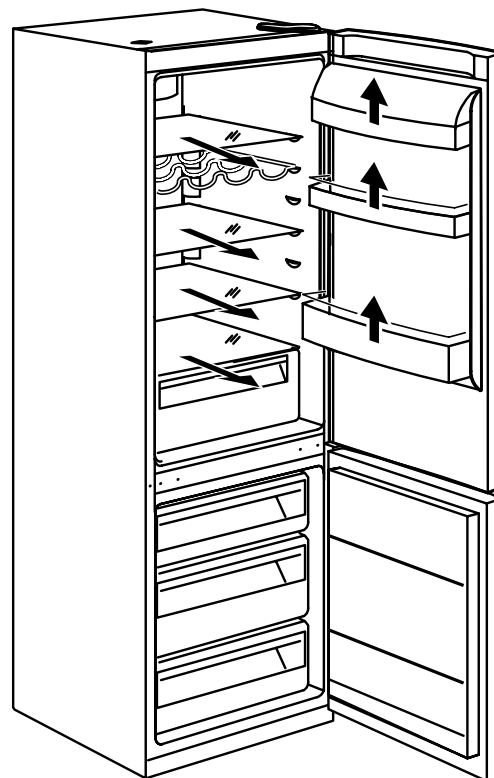
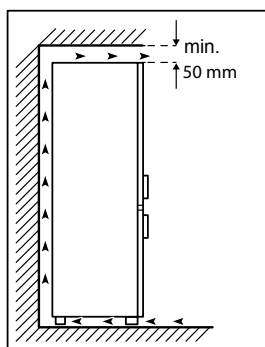
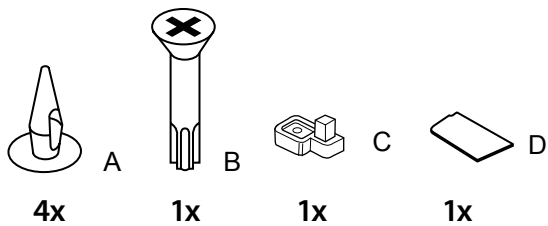


Qualora si rendesse necessaria una riparazione, contattare un Servizio Assistenza autorizzato (a garanzia dell'utilizzo di pezzi di ricambio originali e di una corretta riparazione).

Produttore:
Whirlpool Europe s.r.l. - Socio Unico
Viale Guido Borghi 27
21025 Comerio (VA)
Italy

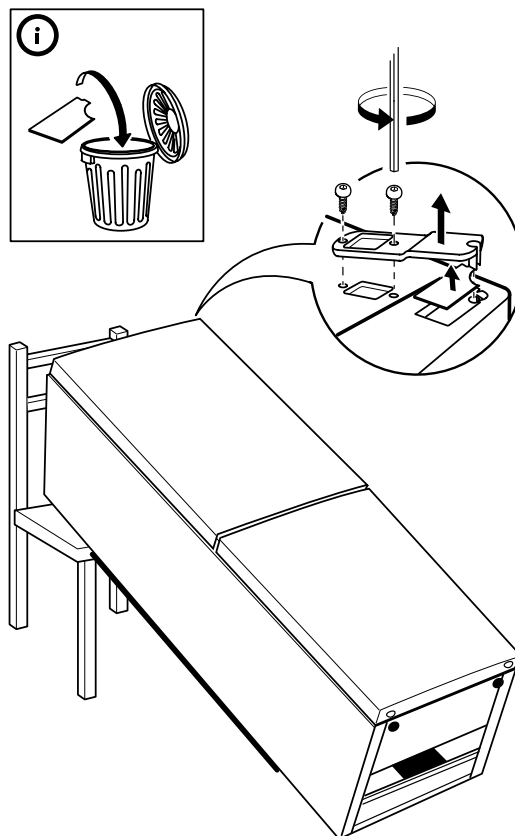
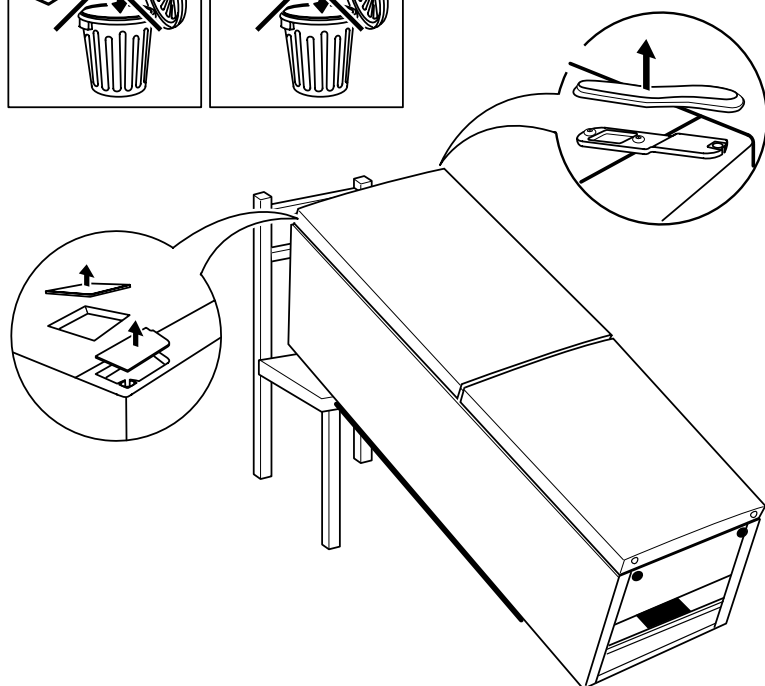
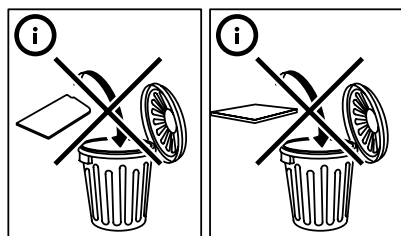


1.

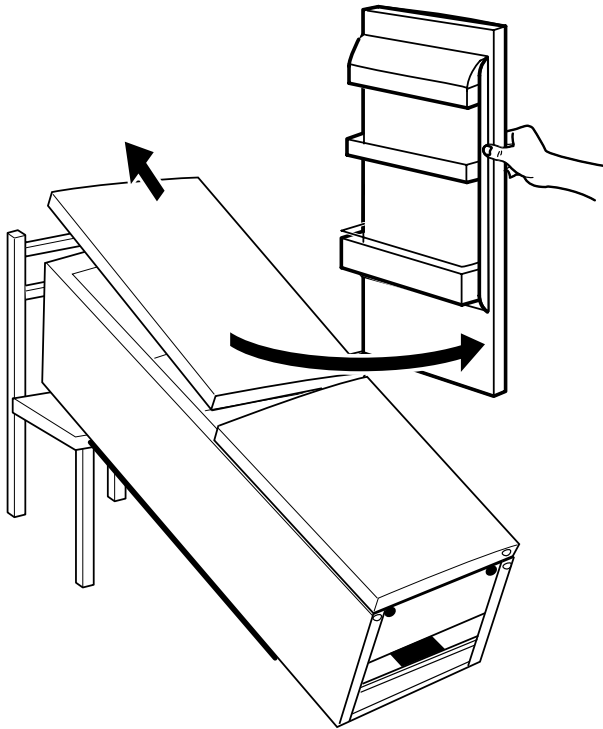


2.

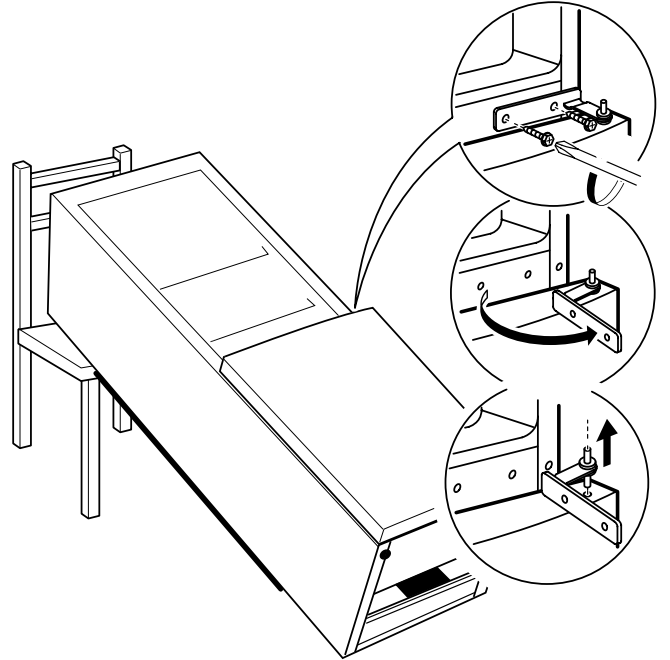
3.



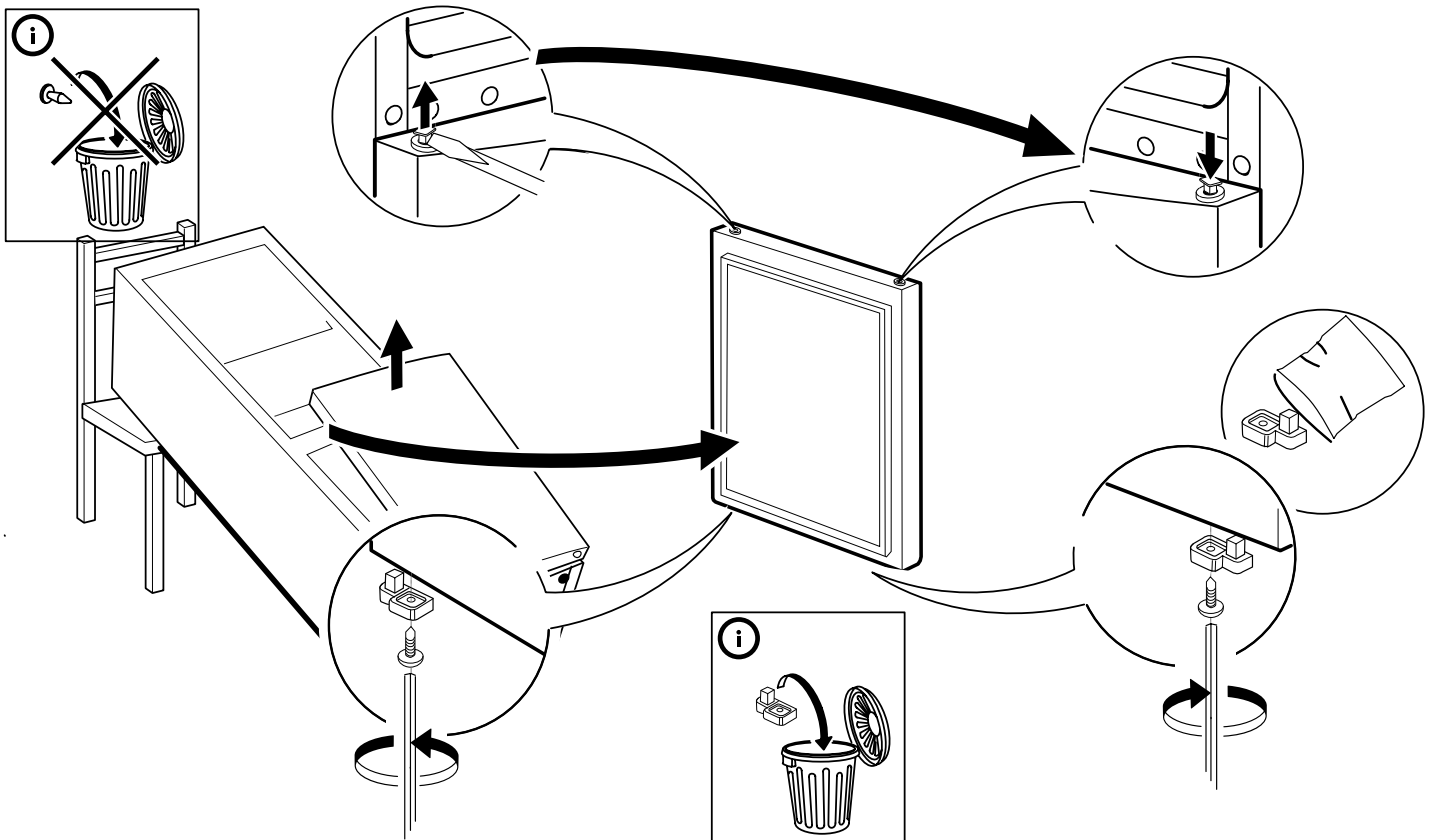
4.



5.

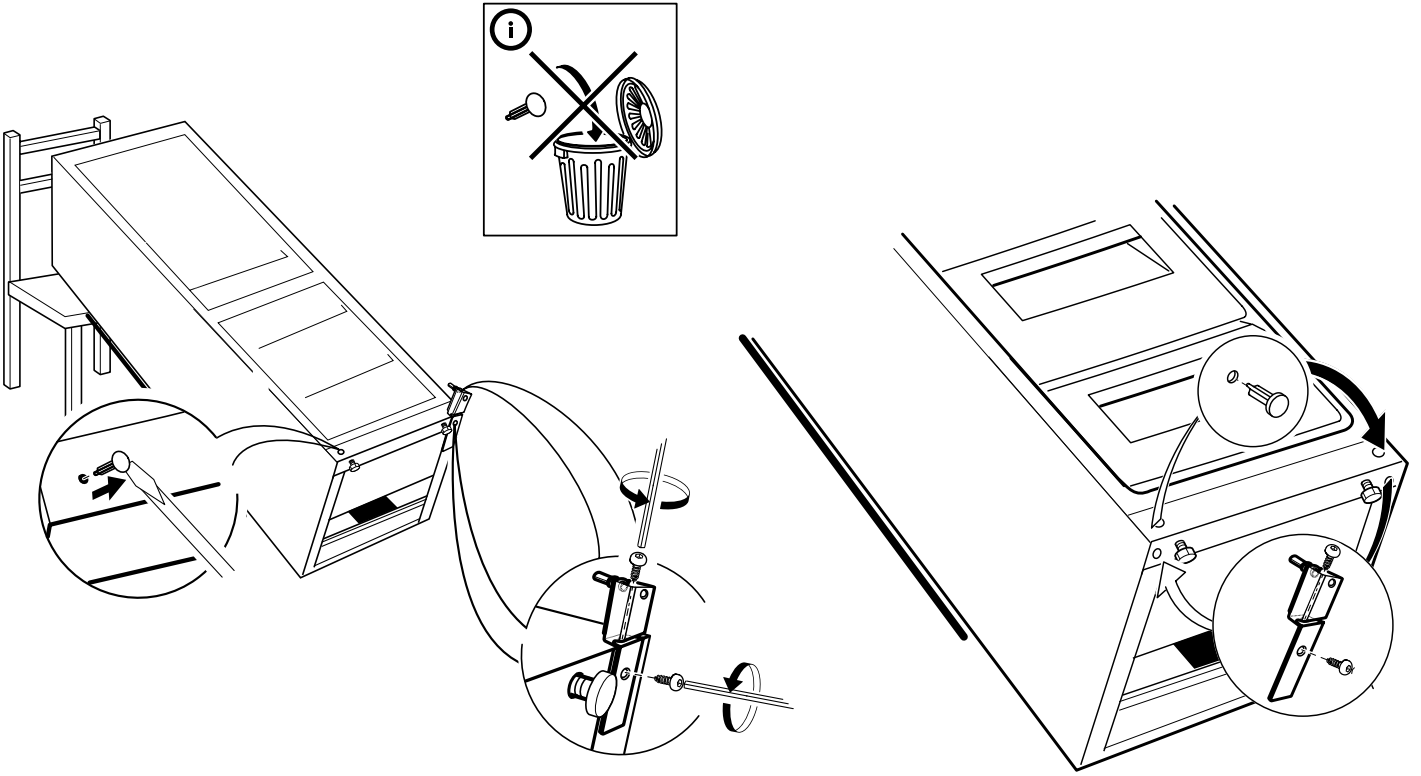


6.

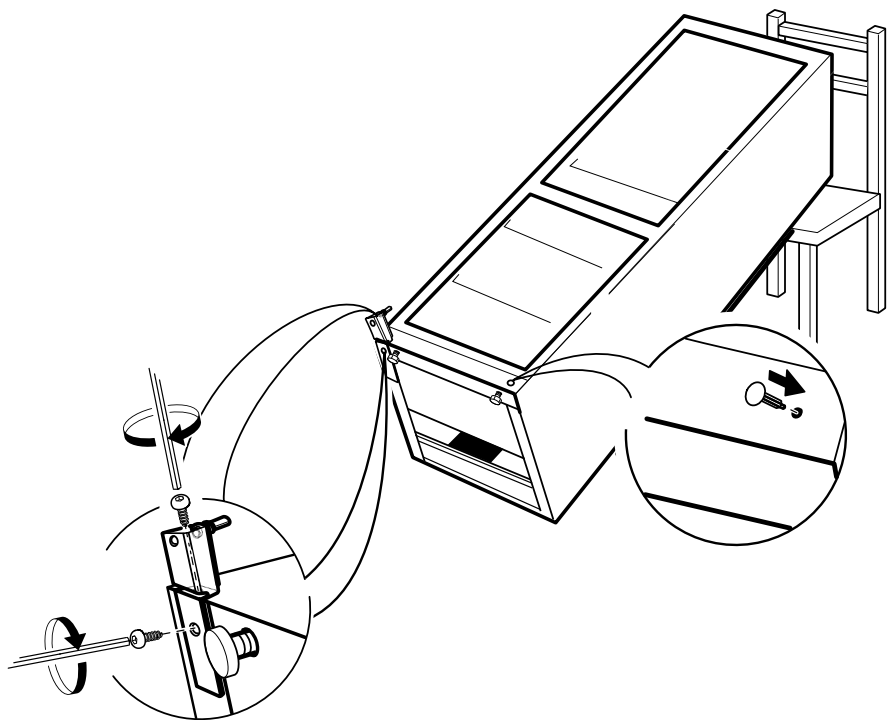


7.

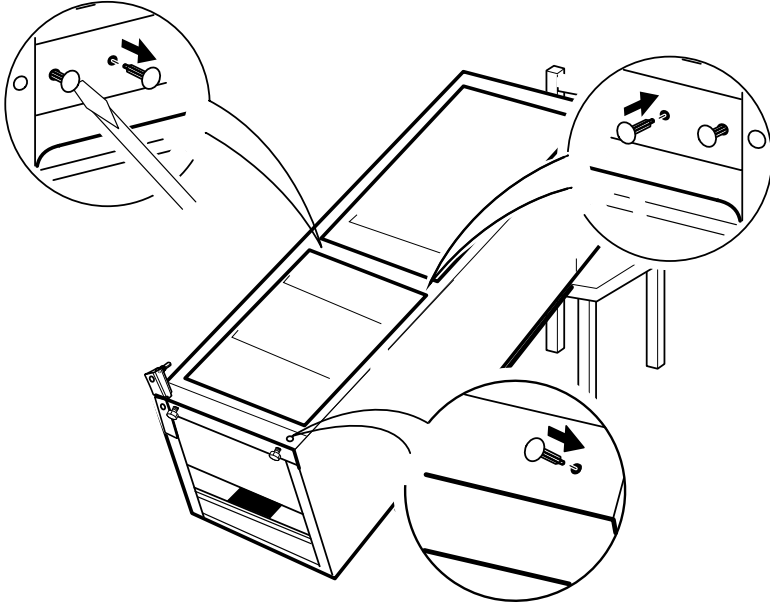
8.



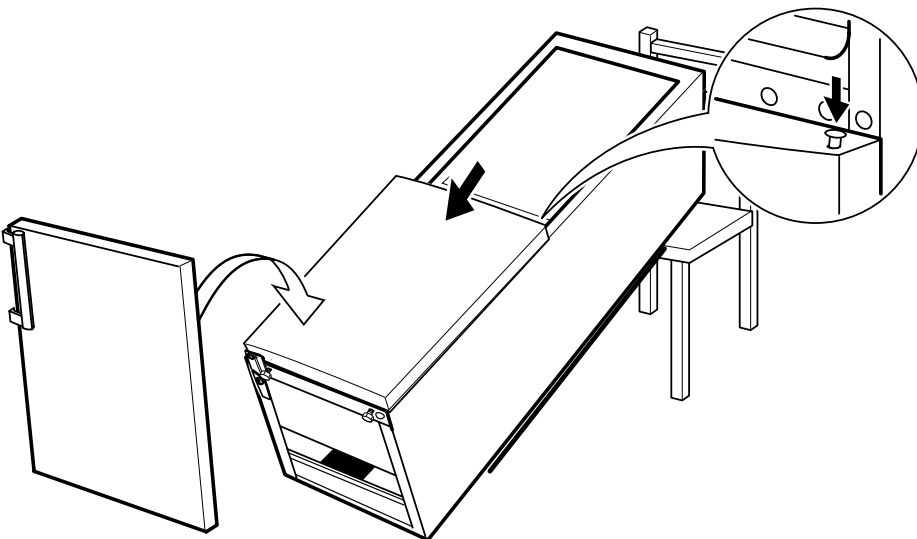
9.



10.

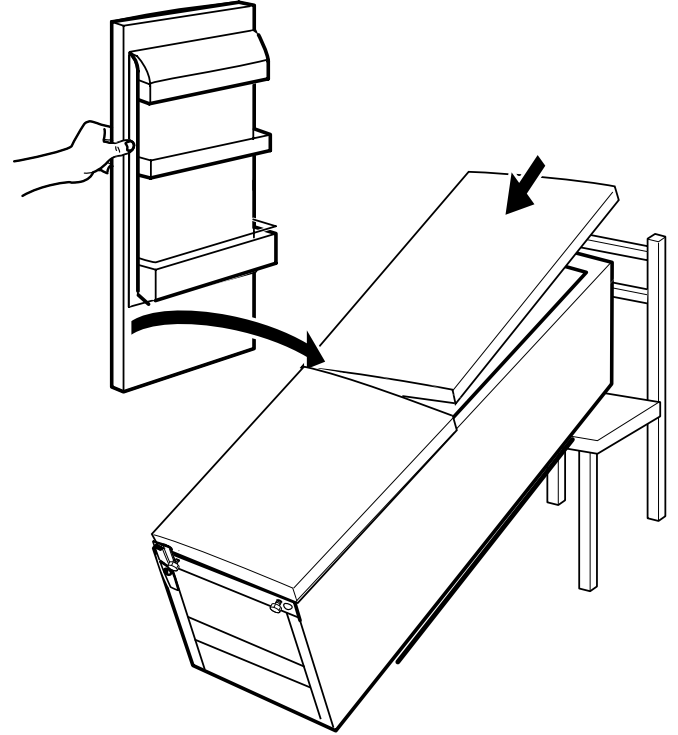
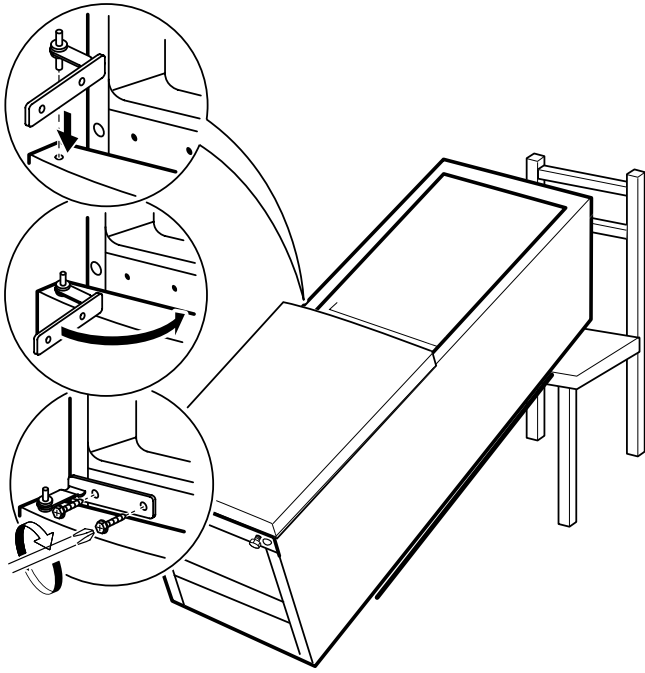


11.



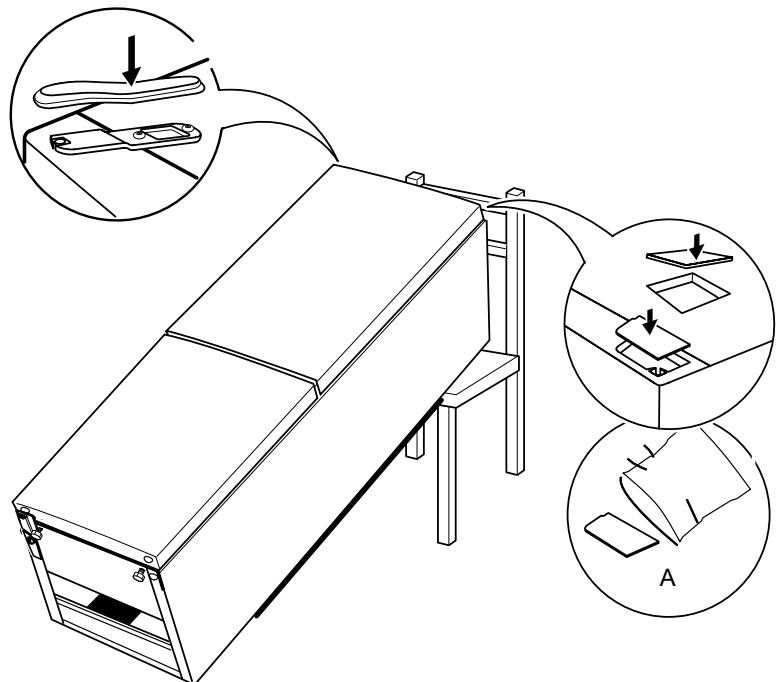
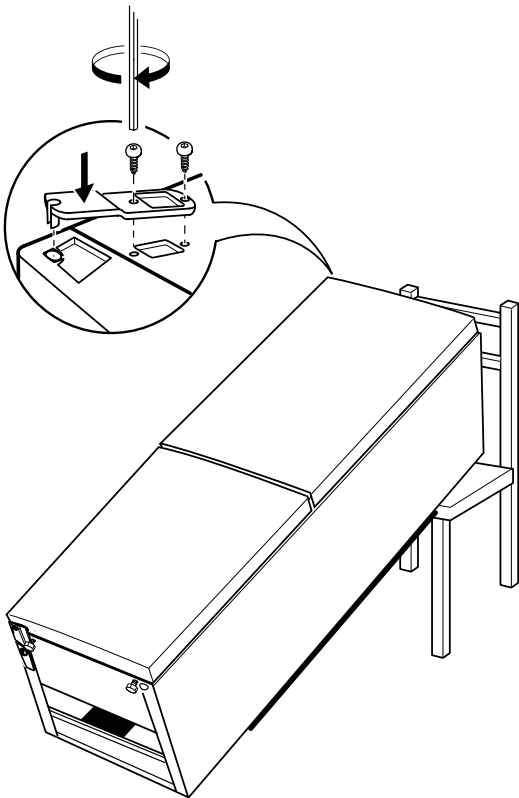
12.

13.

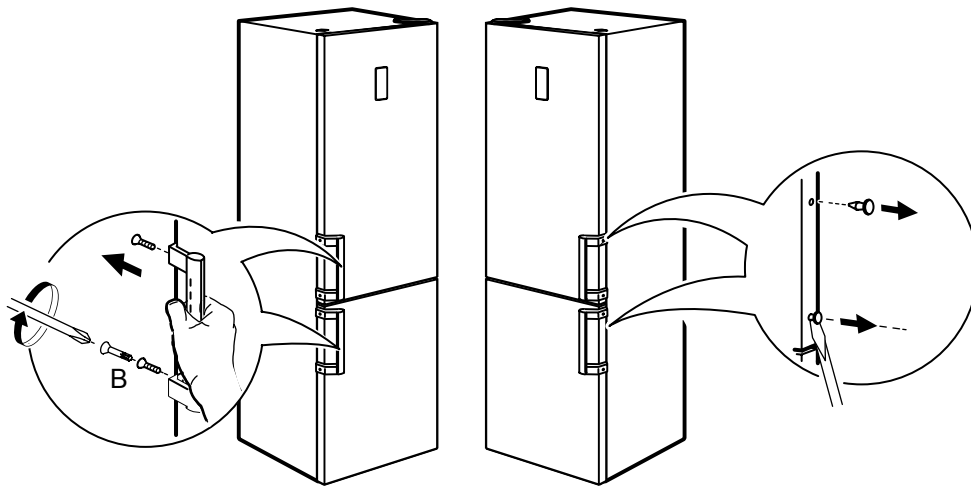


14.

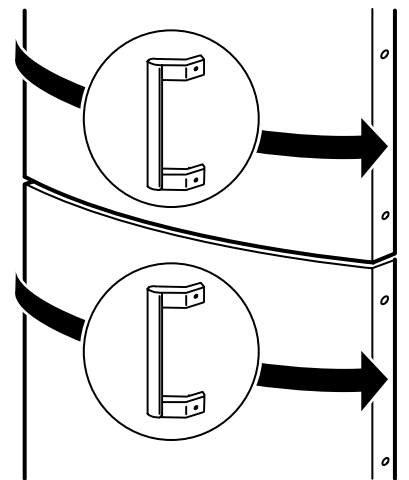
15.



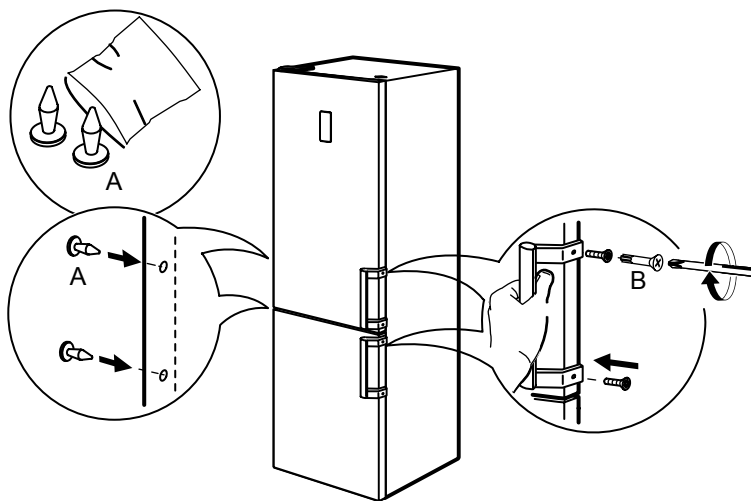
16.



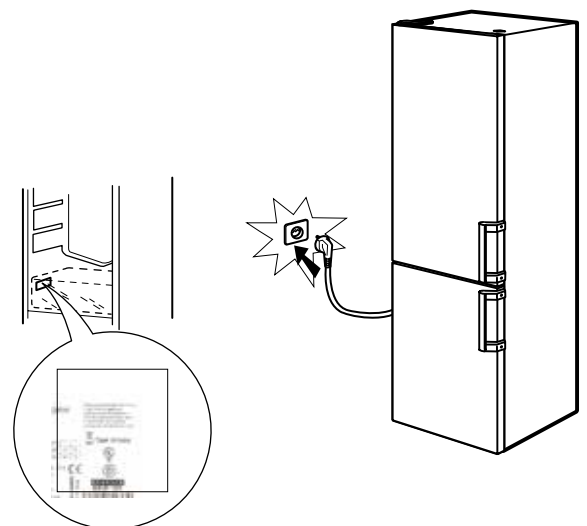
17.



18.



19.





400010812245

Whirlpool® è un marchio registrato di Whirlpool, USA

