



1. GRUPPI UTENTE

	Mansione	Qualifica
Operatore	Uso, controllo visivo	Formazione come da istruzioni per l'uso; persona autorizzata 1
Personale specializzato	Montaggio, smontaggio, riparazione, manutenzione	Meccanico
	Collaudi	Persona autorizzata 2 sulla base di TRBS-1203a (esperto)

2. NORME DI SICUREZZA

Utilizzo conforme alle disposizioni

- Azionare l'apparecchio conformemente alle indicazioni di queste istruzioni per l'uso. Utilizzarlo soltanto se si trova in condizioni tecniche perfette.
- Farlo manovrare solo da personale appositamente istruito.
- Durante il sollevamento, l'abbassamento e lo spostamento di carichi completamente mobili, l'apparecchio deve essere sollecitato solo a compressione.

Lavorare tenendo in considerazione la sicurezza

- Prima di effettuare i lavori, leggere le istruzioni per l'uso.
- Lavorare sempre tenendo ben presenti la sicurezza e i rischi.
- Fare attenzione alla stabilità.
- Osservare sempre il dispositivo di sollevamento e il carico durante tutte le movimentazioni.
- Provvedere alla riparazione dell'apparecchio prima di riprendere il lavoro!

Non è ammesso quanto segue:

- Sovraccarico (--> dati tecnici, targhetta dati/carico massimo)
- Azionamento meccanico.
- Colpi, urti.

Uso non previsto

- Non adatto per il funzionamento continuo e sottoposto a vibrazioni.
- Non consentito per montacarichi (BGV D7).
- Non consentito in ambienti a rischio di esplosione.
- Non adatto ad ambienti con atmosfere aggressive.
- Non adatto per il sollevamento di carichi pericolosi.

Misure organizzative

- Assicurarsi che le istruzioni per l'uso siano sempre disponibili.
- Assicurarsi che solo personale istruito lavori con l'apparecchio.
- A intervalli regolari controllare se sussistono condizioni di lavoro che tengano in considerazione sicurezza e rischi.

Montaggio, manutenzione e riparazione

- Solo da parte di personale specializzato!
- Per le riparazioni utilizzare solo ricambi originali.
- Non manomettere o modificare componenti importanti per la sicurezza!
- Gli ulteriori elementi montati non devono compromettere la sicurezza.

Ulteriori disposizioni a cui attenersi sono:

- Normativa inerente la sicurezza sul lavoro (BetrSichV).
- Normative nazionali specifiche.
- Normativa antinfortunistica (BGV D8).

3. DATI TECNICI

Tipo		1097.0,75	1097.1,25	8718.0,2
Forza portante	t	0,75	1,25	0,2
Corsa	mm	350	380	300
Corsa/giro manovella	mm	5,46	6,67	1,875
Pressione manovella	N	180	270	50
Peso	kg	59	83	19

Sono riservati tutti i diritti di modifica della costruzione e del disegno.

Esecuzione speciale!

Attenzione alla targhetta ed al disegno!

4. GENERALITÀ

L'elevatore Haacon viene utilizzato come piano regolabile in altezza sul posto di lavoro oppure come piano di lavoro per il sollevamento e il trasporto di utensili e pezzi di peso fino a 1.250 kg.

Tipo 8718.0,2 è inoltre inclinabile fino a 40°.

Il mandrino di forma trapezoidale, dotato di bloccaggio automatico, e le ruote dentate coniche esenti da manutenzione consentono un azionamento dolce e sicuro. L'elevatore è conforme alla norma antinfortunistica BGV D8.

4. COSTRUZIONE / FUNZIONE

L'elevatore è munito di 2 rulli fissi e 2 rulli orientabili con dispositivo di blocco, che consentono di spostarlo su tutti i lati, conferendogli stabilità.

Il mandrino trapezoidale, azionato dalla manovella tramite un ingranaggio a ruota conica, converte - grazie a una madrevite fissa - il movimento di torsione in spostamento verticale. Per evitare danni meccanici, il mandrino e gli ingranaggi sono alloggiati in tubi telescopici a sezione quadrata, che garantiscono tra l'altro

un'elevata stabilità.

Tipo 8718 fornitura in 3 pezzi (trasporto più semplice).

5. INSTALLAZIONE

Mod. 1097: L'elevatore viene fornito già pronto per l'uso. Non occorre installazione.

Mod. 8718: Avvitare il gruppo di fondo con 4 viti esagonali e 4 dadi di bloccaggio utilizzando 2 rondelle per ogni unione. Posizionare il tavolo girevole sulla testa dell'argano del verricello e bloccarlo mediante una vite a testa cilindrica con dado di bloccaggio.

Montare la leva di bloccaggio.

Elementi di collegamento:

- (fanno parte dell'entità della fornitura)
- 1 x leva di bloccaggio
 - 1 x vite a testa cilindrica M8 x 90
 - 1 x dado di bloccaggio M8
 - 4 x vite esagonale M8 x 55
 - 4 x dado M8
 - 8 x rondella B 8,4

Elementi:

- tavolo girevole
- argano del verricello
- gruppo di fondo

6. USO DELL'ELEVATORE

Posizionare l'elevatore haacon nel punto di impiego e bloccare le rotelle girevoli con l'apposito dispositivo. Sollevare l'impugnatura della manovella dal suo supporto e portarla nella posizione di lavoro, a 90° (Tipo 1097.0,75 und 1097.1,25).

Per sollevare il piano elevatore, girare la manovella in senso orario; per abbassarlo, girarla in senso antiorario. Grazie alla funzione autobloccante, quando si rilascia la manovella e in condizioni di carico massimo, l'elevatore resta bloccato all'altezza raggiunta. Una volta raggiunta l'altezza desiderata, riportare l'impugnatura della manovella nella sua sede.



ATTENZIONE!

Mod. 8718.0,2

Rotolare solamente con carico, solo a tavolo girevole in posizione orizzontale.

La vite di bloccaggio deve essere serrata bene.

Inclinare il tavolo girevole solo senza carico!

8. CONTROLLO

L'apparecchio deve essere controllato in funzione delle condizioni e del tipo d'uso comunemente almeno una volta all'anno da parte di una persona autorizzata di livello 2 secondo TRBS 1203 (esperto). (Verifica conforme alla normativa BetrSichV, §10, par. 2 in applicazione alle direttive CE 89/391/CEE e 95/63/CE e/o controllo della sicurezza funzionale ai sensi della normativa BGV D8, §23, par. 2 e BGG956). I suddetti controlli devono essere documentati:

- Prima della messa in funzione la prima volta.
- Prima della rimessa in funzione dopo modifiche importanti.
- Almeno una volta all'anno.
- Se si riscontrano eventi straordinari che possono avere effetti negativi sulla sicurezza dell'argano (controllo straordinario, p.e. dopo lunghi periodi di inutilizzo, incidenti, calamità naturali).
- Dopo interventi di riparazione che possono compromettere la sicurezza dell'argano.

Gli esperti (PA.2) sono persone che, grazie alla loro formazione ed esperienza specialistica, dispongono di conoscenze nel settore argani, dispositivi di sollevamento e traino e che hanno familiarità con le vigenti norme in materia di sicurezza sul lavoro, le normative antinfortunistiche e le direttive statali nonché le regole della tecnica comunemente note (per es. norme DIN-EN) da poter valutare la sicurezza di argani, dispositivi di sollevamento e traino. Le persone esperte (PA 2) devono essere nominate dal gestore dell'apparecchio. haacon hebeteknik offre l'esecuzione del controllo annuale sulla sicurezza funzionale nonché corsi di formazione per il conseguimento delle conoscenze e delle competenze precedentemente descritte.

9. MANUTENZIONE CONSIGLIATA

Il gestore definisce autonomamente gli intervalli in funzione della frequenza e delle condizioni d'uso.

- Pulizia regolare, non usare getti di vapore!
- Revisione generale da parte del costruttore non oltre 10 anni.



ATTENZIONE!

Eseguire gli interventi di ispezione, manutenzione e riparazione solo con il mezzo di sollevamento senza carico. Gli interventi su freni e blocchi devono essere eseguiti solo da personale specializzato e qualificato.

Interventi di manutenzione e ispezione	Intervalli
Controllo visivo e funzionale	Prima di ogni utilizzo
Funzionamento del freno sotto carico	
Lubrificare (ingrassatore), estrarre e ritirare l'apparecchio su tutta la corsa	Ogni 6 mesi
Controllare se il mandrino e il dado sono usurati, all'occorrenza sostituire, lubrificare	Annualmente
Verificare la leggibilità della targhetta dati	
Controllo esperto	
Controllare i componenti del riduttore e all'occorrenza sostituire o lubrificare	Ogni 2 -5 anni

Lubrificante raccomandato: grasso multiuso conforme a DIN 51502 K3K-20

10. PARTI DI RICAMBIO

Su ogni ordine vanno riportati i seguenti dati:

- modello e N. di serie del verricello/Pos. e codice pezzo.

11. SMONTAGGIO, SMALTIMENTO

- Rispettare le norme di sicurezza.
- Smaltire l'apparecchio e i materiali ivi contenuti nel rispetto dell'ambiente.

Dichiarazione di conformità C.E

haacon hebetchnik GmbH
Josef-Haamann-Straße 6
D-97896 Freudenberg/Main



Ai sensi della direttiva CE macchine 2006/42/CE appendice IIA

Nome e indirizzo:

haacon hebetchnik gmbh
Josef-Haamann-Straße 6
D-97896 Freudenberg / Main

Telefon: +49 (0) 9375 / 84-0
Telefax: +49 (0) 9375 / 8466

Con la presente si dichiara che il prodotto

Nome: Elevatore
Tipo: 1097 8718
Capacità: - 1,25 t

nella versione fornita è conforme alle seguenti
disposizioni pertinenti.

2006/42/CE Direttive CE macchine

Standards armonizzati:

DIN EN ISO 12100-1/-2 Sicurezza delle macchine
DIN EN 1494 Martinetti spostabili o mobili ed apparecchi di sollevamento associati

Standards nazionali e specificazioni tecniche:

BGV A1 Unfallverhütungsvorschriften (Grundsätze der Prävention)
BGV D8 Unfallverhütungsvorschriften (Winden, Hub-Zuggeräte)

Firmatario:

Freudenberg, 08.03.2010

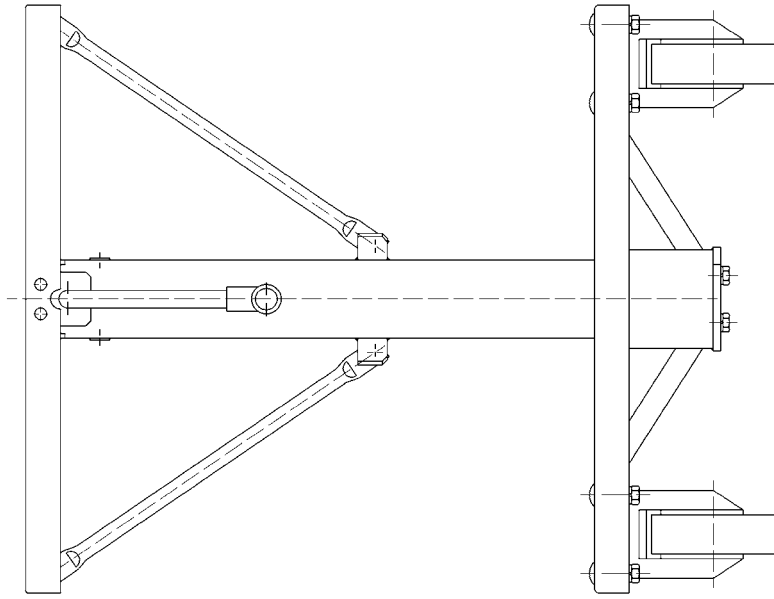
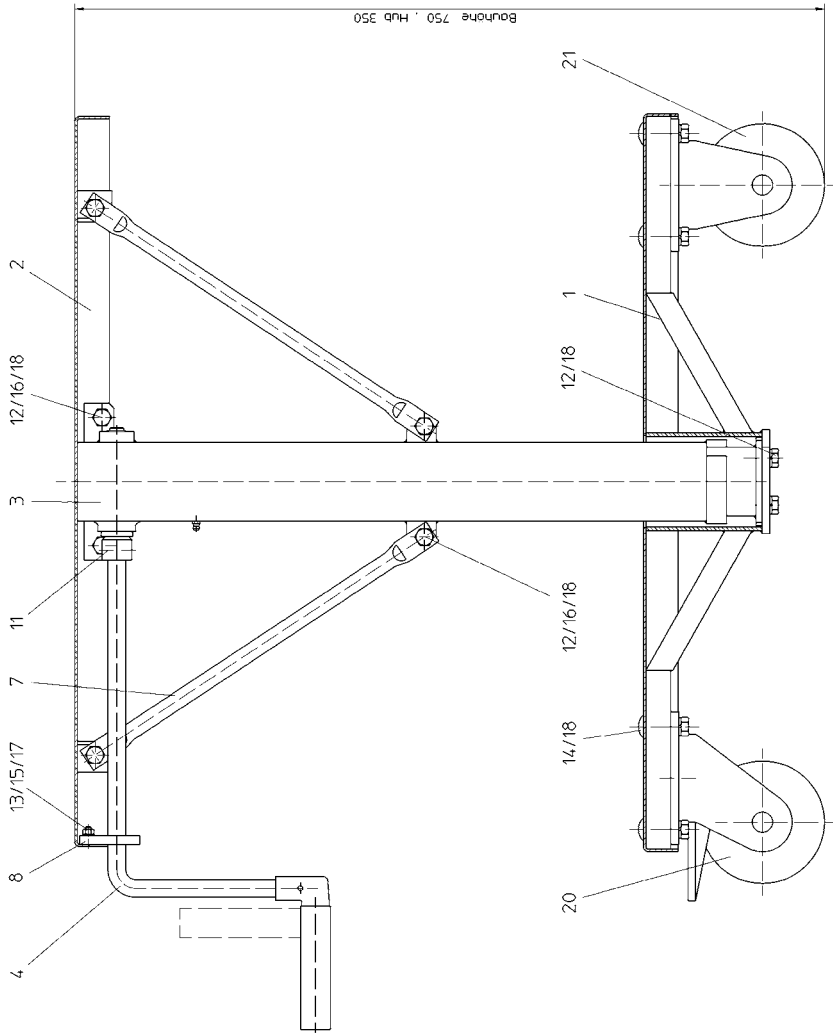
i.V. Robert Miltenberger

i.V. Theo Müller

it edizione 4; 03/10

090011 del 08.03.2010

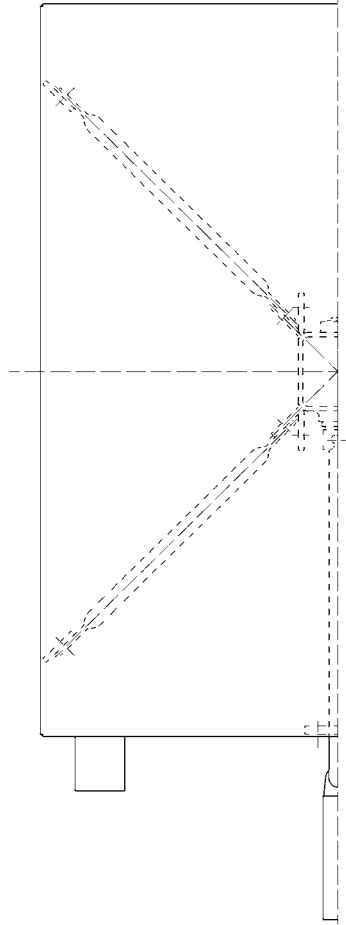
Formblatt-Nr. 100021



2 Bockstange		106698	21 Nr 125	
2 Lagerstange		106698	20 Nr 125 TF	
3 Federling		100457	19	
2 Federling		100453	19 DIN 127 A 10	
12 Sicherungsrollen		103841	19 DIN 534 W10	
16 Flachscheiben		101522	42 DIN 934 M16x40	
2 Spannschrauben		106638	19 DIN 934 M16x20	
1 Spannschraube		107801	12 DIN 934 M16x20	
1 Spannschraube		101834	A2	
1 Lagerbuch		119385	9	
4 Spiralfeder		102079	7 1037 1 25 0 407	
1 Aulbeiwelle		111984	4 1037 0 75 20 00	
1 Spindelstütze		111983	3 1037 0 75 10 00	
1 Federstange		107888	2 1037 0 75 3 00	
1 Federstange		107888	2 1037 0 75 3 00	

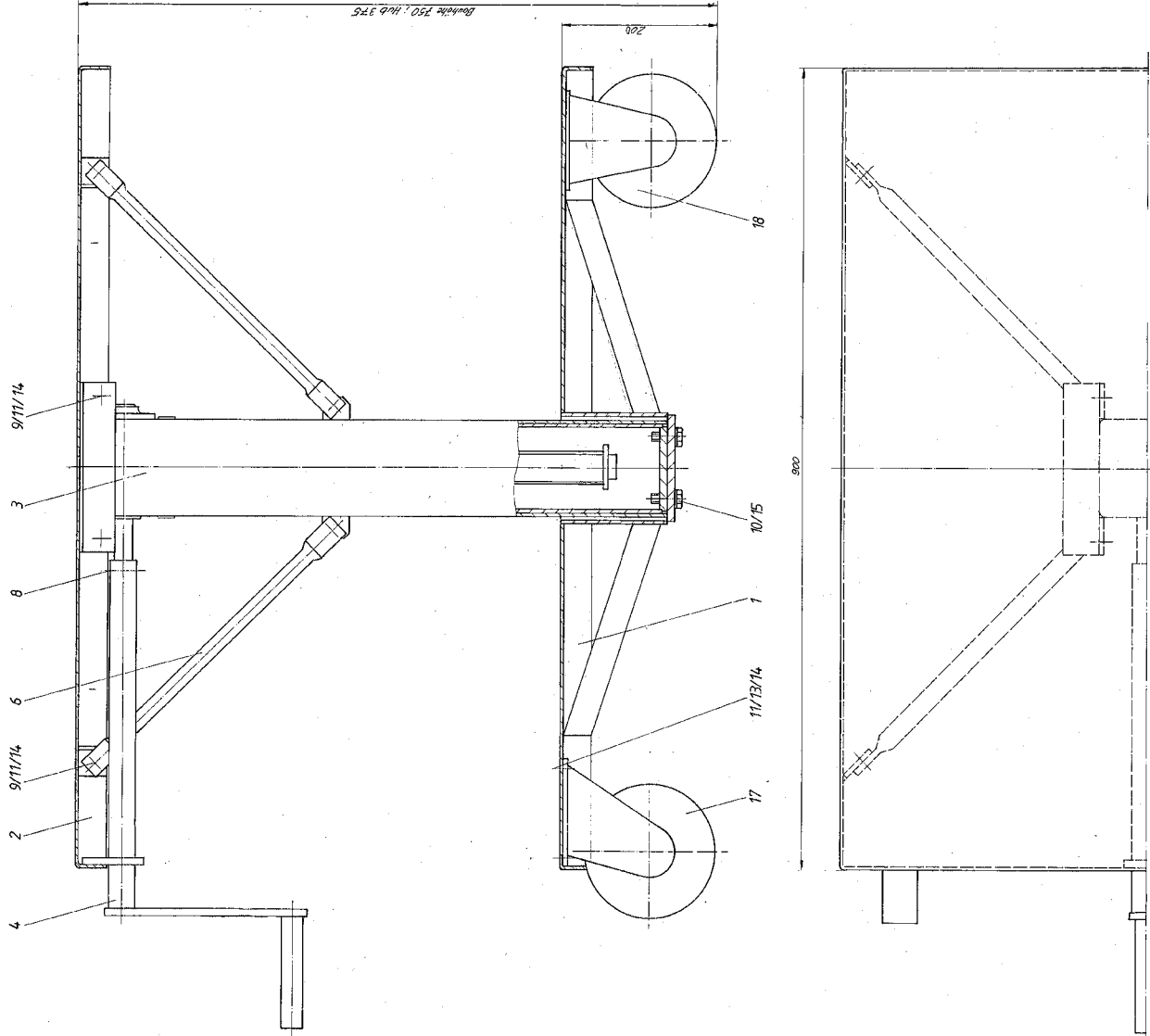
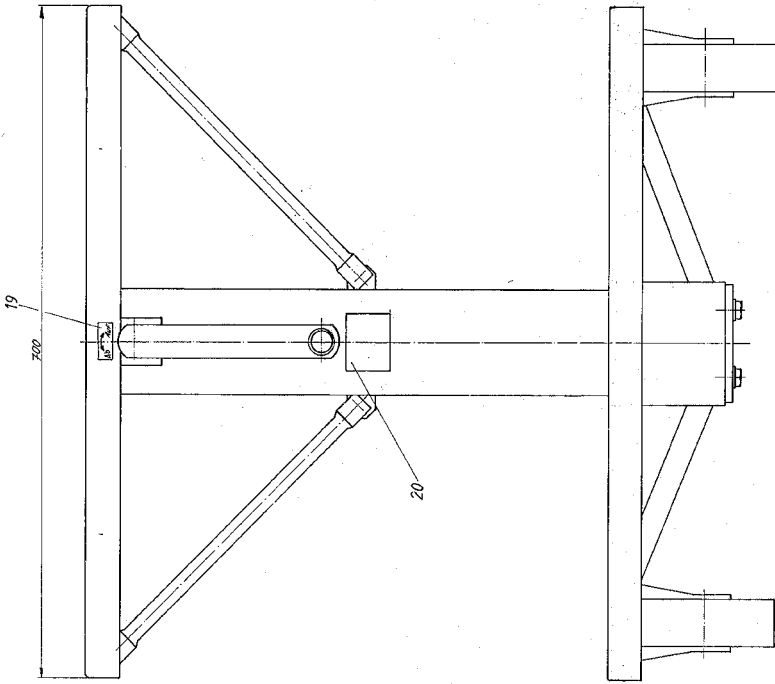
ISO 2768-c	1,25
ISO 2768-c	1,25
ISO 2768-c	1,25
ISO 2768-c	1,25
ISO 2768-c	1,25
ISO 2768-c	1,25
ISO 2768-c	1,25
ISO 2768-c	1,25
ISO 2768-c	1,25
ISO 2768-c	1,25

ISO 2768-c	1,25
ISO 2768-c	1,25
ISO 2768-c	1,25
ISO 2768-c	1,25
ISO 2768-c	1,25
ISO 2768-c	1,25
ISO 2768-c	1,25
ISO 2768-c	1,25
ISO 2768-c	1,25
ISO 2768-c	1,25



Hubtisch vollst.

207413 109710/75000
1
1



Stück	Bezeichnung	Zeichn. Nr.	Material	Werkstoff	Hubweg, Maße-Nr.	Stück
1	Typschild	1097-125-0-407				20
1	Hinweisschild	S-1034/2				19
2	Bandrolle	BR-DPTH 450R				18
2	Bandrolle mit					
4	Tragstützfüßer	LH-PTH-150 R3T				17
4	Hub- und Karbonell	DN 147				16 R 12
4	Federling	DN 147				16 R 12
28	Flachring	DN 147				19 H10
16	Flachringsschraube	DN 603				13 H10x20
						12
28	Sechskantschraube	DN 934				11 H 10
4	Sechskantschraube	DN 933				10 H 12x 30
4	Sechskantschraube	DN 933				9 M 10x20
4	Spannstift	DN 1481				8 R 8 x 30
4	Strebe	1097-125-0-407				7
						6
1	Hubrolle	1097-125-0-407				5
4	Spannstifte	1097-125-0-407				3
4	Tragstützfüßer	1097-125-0-407				2
4	Flachringsschraube	1097-125-0-407				1
8	Stift					1

Art.	Abkürzung	Tag	Abm.
1	Vorgänger	19/11/14	100
2	Gezeichnet	21/11/14	100
3	Geprüft	21/11/14	100
4	Freigegeben	21/11/14	100

Verzeichnis Nr.	Gr.	Gr.	Gr.	Gr.
1097	1	1	1	1

Material	Hubweg	Maße-Nr.
1097	125	0-407

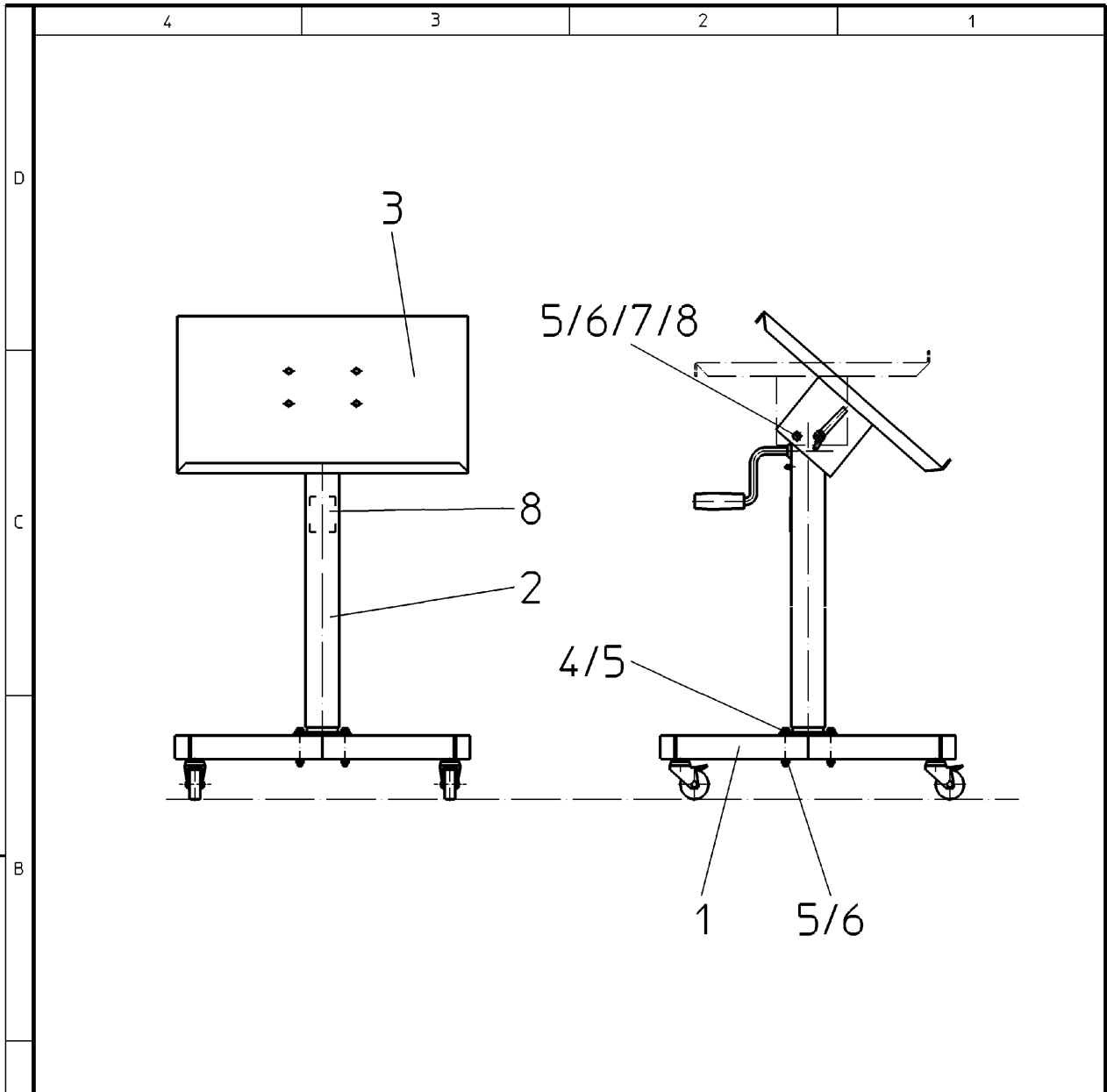
Hersteller	200132
haacon hebetchnik gmbh	
Jäger-Friedrich-Str. 6	
42699 Solingen	
Telefon +49 (0) 212 346-1	
Fax +49 (0) 212 346-2	
www.haacon.de	

Hubhöhe	1097	125	0-407
1	1	1	1

Hubhöhe	1097	125	0-407
1	1	1	1

Hubhöhe	1097	125	0-407
1	1	1	1

Hubhöhe	1097	125	0-407
1	1	1	1



1	Typschild	118266		8	8718.0.2.0.861	
1	Zylinderschraube	120358	A3P	7	ISO 4762-M8x100-8.8	
5	Sicherungsmutter	100380	A3P	6	DIN 985-M8-8-N	
10	Scheibe	100443	A3P	5	DIN 9021-A8.4	
4	Sechskantschraube	106831	A3C	4	ISO 4014-M8x65-10.9	
1	Tischplatte vollstl.	118736		3	8718.0.2.5.00	
1	Spindelwinde vollstl.	118125		2	8718.0.2.1.00	
1	Fußgestell vollstl.	118265		1	8718.0.2.4.00	
Stck.	Benennung	Sach-Nr.	Werkstoff	Pos.	Halbzeug, Modell-Nr., DIN-Nr.	Lieferant

Schutzvermerk nach DIN 34 beachten!		Oberfläche DIN ISO 1302	Allgemeintoleranz ISO 2768-c	Maßstab 1:10	FERTIGUNGSZEICHNUNG	Kommissions-Nr.
					Werkstoff	Halbzeug/ Rohteil-Nr.
			Datum	Name	Hubtisch vollstl.	
			Bearb. 03.07.00	Henn		
			Gepr. 03.07.00	Rosbach		
			Norm.			
			haacon hebeteknik gmbh Josef-Haamann-Straße 6 D-97896 Freudenberg/Main		Teile-Nr. 205651	Zeichnungs-Nr. 8718.0.2.0.00
Zust.	Änderung	Datum	Name	Ursprung	Ersatz für	Ers. durch
						Blatt 1