



dLAN[®] 200 AV

© 2006 devolo AG, Aquisgrana (Germania)

Tutti i dati riportati in questa documentazione sono frutto di accurati controlli; ciò non vale, tuttavia, come garanzia delle caratteristiche del prodotto. devolo è responsabile esclusivamente nella misura definita dalle condizioni di vendita e di fornitura.

Divulgazione e riproduzione della documentazione e del software relativi al presente prodotto nonché l'utilizzo dei loro contenuti sono ammessi solo previa autorizzazione scritta di devolo. Riserva di modifiche dovute a miglioramenti tecnici.

Le dichiarazioni i certificati relativi alla conformità dei prodotti, si trovano nell'appendice della presente documentazione sempreché disponibili al momento di andata in stampa.

Marchi

Windows® e Microsoft® sono marchi registrati della Microsoft, Corp.

Mac® è un marchio registrato di Apple Computer, Inc.

Linux® è un marchio registrato di Linus Torvalds.

HomePlug® è un marchio registrato della HomePlug Power Alliance.

dLAN® è un marchio registrato di devolo AG.

devolo e il logo devolo sono marchi registrati di devolo AG. Tutti gli altri nomi e denominazioni utilizzati possono essere marchi o marchi registrati dei rispettivi proprietari.

devolo si riserva il diritto di modificare i suddetti dati senza preavviso, e non assume alcuna responsabilità per imprecisioni tecniche e/o omissioni.

devolo AG

Sonnenweg 11

52070 Aquisgrana

Germania

www.devolo.com

Aquisgrana, novembre 2006

Qualche parola di presentazione

Vi ringraziamo per la fiducia accordataci!

Il dLAN 200 AV di devolo è l'apparecchio HomePlug per elevate esigenze di trasmissione di dati, come nelle applicazioni di streaming HDTV, telefonia Internet e navigazione rapida. Con una velocità di trasmissione a 200 Mbps il dLAN 200 AV trasforma all'istante la linea elettrica di casa in una rete veloce, grazie alla potente chiave a 128 bit AES, garantendo la massima sicurezza dei dati. Sia in ufficio che a casa, apparecchi come telefono IP, router, set-top-box o il computer possono essere collegati al dLAN 200 AV mediante l'interfaccia Ethernet collegata. La notevole autonomia di 200 metri garantisce un'ampia flessibilità.

Questo manuale

Il presente manuale vi fornisce tutte le informazioni sul dLAN 200 AV devolo. Vi verrà mostrato come mettere in funzione l'apparecchio dLAN 200 AV. Inoltre nel capitolo 'La rete a casa o in ufficio' si trovano esempi applicativi per l'impiego dell'dLAN 200 AV e avvertenze generali.

Gli elevati livelli qualitativi a cui è improntata la fase di produzione nonché il rigoroso controllo della qualità costituiscono il presupposto imprescindibile per l'elevato standard del prodotto e le condizioni indispensabili per il mantenimento di un costante livello qualitativo del prodotto stesso, a garanzia di un assoluto piacere e divertimento nell'uso del dLAN 200 AV.

Molti collaboratori/collaboratrici di diverse sezioni dell'azienda hanno contribuito alla preparazione di questa documentazione, al fine di fornire il migliore supporto possibile nell'impiego del prodotto.

Ulteriori informazioni in Internet al sito 'www.devolo.com'

In caso di domande, o se doveste aver bisogno di un aiuto aggiuntivo, potete rivolgervi ai nostri servizi in linea (www.devolo.com) 24 ore su 24.



Fornitura

Prima di procedere alla messa in funzione del dLAN 200 AV, accertarsi che la fornitura sia completa:

- dLAN 200 AV
- Cavo Ethernet
- Pieghevole con le istruzioni d'installazione
- CD con documentazione in linea e software

devolo si riserva il diritto di apportare modifiche al contenuto della fornitura senza previa comunicazione.

Descrizione dei simboli

In questa sezione descriviamo brevemente il significato dei simboli utilizzati.

Avvertenza molto importante la cui non osservanza può causare danni.



Avvertenza importante da osservare.



Informazioni supplementari la cui osservanza è utile ma non necessaria.



Contenuti

1	Introduzione	2
1.1	Cosa si nasconde dietro a dLAN?	2
1.2	Cosa offre il dLAN 200 AV?	3
2	Collegamento e messa in funzione	4
2.1	Presupposti di sistema	4
2.2	Elementi di connessione e visualizzazione	4
2.3	Collegamento del dLAN 200 AV	5
3	Software devolo dLAN 200 AV	6
3.1	Una panoramica del software devolo	6
3.1.1	Assistente di configurazione devolo dLAN	6
3.1.2	devolo Informer	6
3.1.3	devolo EasyShare	6
3.1.4	devolo EasyClean	7
3.2	Installazione del software devolo dLAN 200 AV	7
3.3	Configurazione della rete dLAN con il dLAN-Assistente di configurazione	7
3.4	Panoramica nella dLAN 200 AV con il devolo Informer9	
3.5	Comunicazione nella rete con devolo EasyShare	10
3.5.1	Configurazione	10
3.6	Proteggere la propria sfera privata con devolo EasyClean12	
4	La rete a casa o in ufficio	14
4.1	Soluzione monoutente Internet DSL – possibilità 114	
4.2	Rete – possibilità 2	14
4.3	Rete – possibilità 3	15
4.4	Rete – possibilità 4	15
5	Appendice	16
5.1	Dati tecnici	16
5.2	Importanti avvertenze di sicurezza	17
5.3	Conformità CE	18
5.4	Dichiarazione di conformità	19
5.5	Condizioni generali di garanzia	20

1 Introduzione

In questo capitolo forniremo delle informazioni sulla nuova tecnologia dLAN e presenteremo brevemente il dLAN 200 AV.

1.1 Cosa si nasconde dietro a dLAN?

Alle tecnologie cablate e non cablate già note LAN e wireless LAN del settore di rete domestica, c'è adesso una nuova alternativa: **dLAN** (**direct Local Area Network**, cioè collegamento in rete diretto). dLAN è la rete a casa o in ufficio realizzata sfruttando l'impianto di corrente elettrica esistente in casa.

Costi e qualità di trasmissione

dLAN è una tecnologia di rete comoda e vantaggiosa dal punto di vista dei costi. Non è più necessario posare cavi ed ogni presa di corrente serve al collegamento alla rete a casa o in ufficio.

Nello standard dLAN, sui fili elettrici vengono modulate delle frequenze supplementari. Tale modulazione è un metodo noto ed affidabile per la trasmissione dati che viene già impiegato da alcuni anni in altri settori. Oggi esso serve alla realizzazione di accessi a Internet ed alla rete a casa o in ufficio. A seconda del fattore di smorzamento, è possibile coprire distanze di 200 metri.

Con una velocità di trasferimento dei dati di 200 Mbps e con upload e download simmetrici, dLAN è paragonabile alle classiche soluzioni di rete Ethernet classiche e all'attuale standard wireless WiFi™ per le applicazioni domestiche.

Sicurezza dati e radiazioni

Viene impiegata la crittografia 128 bit AES che garantisce un trasferimento dati all'interno della rete sicuro.

Gli apparecchi dLAN devono soddisfare le rigide norme industriali della UE e sono conformi alle comuni norme del settore per le radiazioni elettromagnetiche.

1.2

Cosa offre il dLAN 200 AV?

Potente e flessibile

Il dLAN 200 AV offre per la prima volta una velocità di trasmissione a 200 Mbps ed è quindi ideale per le applicazioni più esigenti come lo streaming HDTV, la telefonia Internet e la navigazione rapida. Collegato ad una presa domestica, il sistema trasforma all'istante la linea elettrica di casa in una rete veloce per un flusso di dati elevato, garantendo una trasmissione ottimale e la massima sicurezza dei dati attraverso una potente chiave a 128 bit AES. Sia in ufficio che a casa, apparecchi come telefono IP, router, set-top-box o il computer possono essere collegati al dLAN 200 AV mediante l'interfaccia Ethernet collegata. La notevole autonomia di 200 metri garantisce un'ampia flessibilità.

Esempi di applicazione di reti possibili sono riportati nel capitolo 'La rete a casa o in ufficio'.



Installazione semplice

- Collegare il dLAN 200 AV tramite il cavo Ethernet al computer o al corrispondente apparecchio
- Collegare il dLAN 200 AV alla rete elettrica
- Installazione del software devolo dLAN 200 AV
- Finito!

Presa Ethernet

Il dLAN 200 AV dispone di una interfaccia Ethernet per il collegamento ad un apparecchio della rete (ad esempio computer, notebook, telefono IP, router, switch, set-top-box ecc.).

Display di stato

Le spie di controllo (LED) del vostro dLAN 200 AV evidenziano lo stato del collegamento e servono al controllo della funzionalità della trasmissione dati. Il dLAN 200 AV dispone di 3 spie di controllo.

2 Collegamento e messa in funzione

In questo capitolo descriviamo gli elementi di connessione e di visualizzazione del dLAN 200 AV e mostreremo come fare a collegare l'apparecchio.

2.1 Presupposti di sistema

- **Sistema operativi:** Windows 98, Windows Me, Windows 2000, Windows XP, Linux, Mac OS X e tutti i sistemi operativi che supportino le reti
- **Presenza Ethernet**



Notare che il computer o l'apparecchio in questione deve disporre di una scheda di rete o di un adattatore di rete con interfaccia Ethernet.



Per configurare una rete dLAN 200 AV sono necessari due apparecchi dLAN 200 AV.

2.2 Elementi di connessione e visualizzazione



Il dLAN 200 AV è dotato di 3 spie di controllo (LED) e di un collegamento Ethernet:



Power



si accende in rosso quando il dLAN 200 AV è operativo;
si accende in verde quando il dLAN 200 AV è in modalità
standby.

dLAN Link/Act		si accende in rosso quando c'è un collegamento alla rete dLAN 200 AV; lampeggia in rosso quando vengono inviati e ricevuti dati attraverso le linee elettriche.
ETH Link/Act		si accende in rosso in presenza di una connessione di 100 Mbps alla rete Ethernet; lampeggia in rosso alla velocità di trasmissione dati.
Collegamento Ethernet		qui si collega il dLAN 200 AV tramite il cavo di rete fornito ad un computer o ad un altro periferica di rete.



Fate attenzione a che tutti gli apparecchi dLAN 200 AV da aggiungere alla rete siano collegati alla rete elettrica. Se all'interfaccia Ethernet non è collegato alcun periferica di rete accesso (per es. il computer), un dLAN 200 AV passa dopo circa 20 min al funzionamento standby. Non appena la periferica di rete collegato all'interfaccia Ethernet (per es. il computer) viene riaccessato, il dLAN 200 AV è raggiungibile anche tramite la rete elettrica.

2.3

Collegamento del dLAN 200 AV

In questa sezione viene mostrato come collegare il dLAN 200 AV ad un computer.

- ① Collegate il dLAN 200 AV tramite il cavo di rete fornito ad una presa Ethernet del computer acceso.
- ② Innestate il dLAN 200 AV in una presa di corrente libera.
- ③ Alla fine continuare con l'installazione del software devolo dLAN 200 AV. Consultate a tale scopo il capitolo 'Software devolo dLAN 200 AV'.



Per la messa in funzione del dLAN 200 AV, non sono necessari driver.

3 Software devolo dLAN 200 AV

Vi presentiamo in questo capitolo il software dLAN-Assistente di configurazione, Informer, EasyShare e EasyClean, e ne descriveremo l'installazione.

3.1 Una panoramica del software devolo

3.1.1 Assistente di configurazione devolo dLAN

Il dLAN-Assistente di configurazione vi aiuta nella creazione e nella modifica della vostra rete dLAN crittografata. Sotto la sua guida, aggiungerete alla rete il adattatore dLAN 200 AVdesk desiderato. La configurazione di tutti gli adattatori dLAN 200 AV presenti in rete può essere effettuata da un punto centrale, cioè da una sola postazione di lavoro. Per la crittografia si necessita dell'ID di protezione di tutti gli adattatori dLAN 200 AV (vedi fondo delle apparecchiature) e dell'assegnazione della password di rete da voi scelta.

*La password predefinita da devolo è **HomePlugAV** (fare attenzione a maiuscole e minuscole).*



3.1.2 devolo Informer

L'Informer mostra delle informazioni su tutti gli apparecchi dLAN 200 AV della rete, come ad esempio gli indirizzi MAC e dati correnti sulla velocità di collegamento.

I dati sulla velocità di collegamento vengono visualizzati nell'Informer solo se tramite il dLAN 200 AV vengono trasmessi dati.



L'indirizzo MAC (Media Access Control) è un numero di serie unico per ogni dispositivo. Esso è programmato in modo fisso nell'hardware e non può essere modificato. L'indirizzo MAC si trova sul fondo del dispositivo.



3.1.3 devolo EasyShare

EasyShare è un tool per lo scambio di file e il chat nella vostra rete locale. Esso serve al semplice scambio di file tra i computer Windows locali. La funzione di chat integrata, permette inoltre la comunicazione immediata tra tutti i partecipanti della rete. EasyShare è comodo e semplice da usare.

3.1.4 devolo EasyClean

Nella navigazione in Internet con l'Internet Explorer Microsoft, sul disco fisso del vostro computer vengono salvati dati di archivio indesiderati. Con EasyClean siete voi a stabilire quali di essi debbano essere cancellati.

3.2 Installazione del software devolo dLAN 200 AV

- ① Inserite il CD del prodotto devolo fornitovi nel lettore.
- ② Scegliete il punto di menù 'Installare dLAN 200 AV'. Windows avvia l'assistente. Cliccate su **Avanti**.
- ③ Scegliere il punto di menù 'Installazione standard' se desiderate installare l'intero pacchetto di software devolo dLAN. Cliccare su **Avanti**.



*Se preferite una installazione personalizzata, contrassegnate il punto di menù 'Installazione personalizzata' e scegliete quindi i componenti del software desiderati. Cliccare su **Avanti**.*

- ④ Terminate l'installazione con **Fine**.



Possibilmente, alla fine dell'installazione Windows richiede di riavviare il computer.

- ⑤ Dopo che l'installazione si è conclusa con successo, avviate i tool devolo tramite **Start ► Programmi ► devolo ► dLAN-Assistente di configurazione, EasyClean, EasyShare o Informer**.

3.3 Configurazione della rete dLAN con il dLAN-Assistente di configurazione



Tenere a portata di mano l'ID di protezione precedentemente annotato dell'adattatore dLAN. Il dLAN-Assistente di configurazione necessita di tale ID per la configurazione della rete. L'ID di protezione si trova sul fondo dell'apparecchio.

- ① Avviate il dLAN-Assistente di configurazione tramite **Start ► Programmi ► devolo ► dLAN-Assistente di configurazione**.
- ② Confermare con **Avanti**. Il dLAN-Assistente di configurazione avvia l'analisi della rete e vi cerca il dLAN 200 AV.



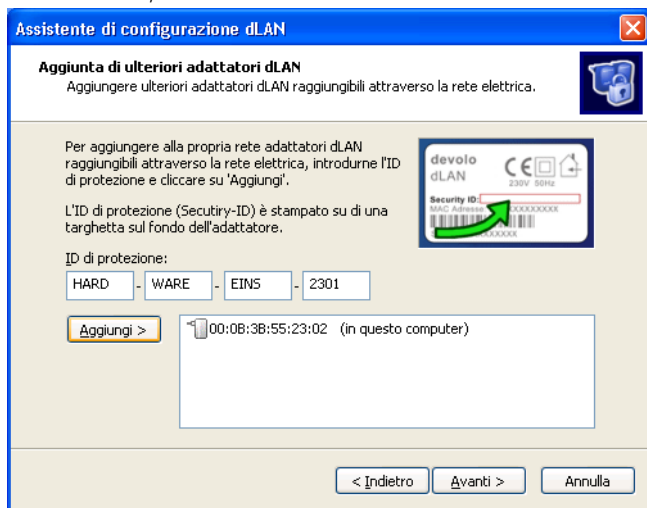
Fate attenzione a che tutti gli apparecchi dLAN 200 AV da aggiungere alla rete siano collegati alla rete elettrica. Se all'interfaccia Ethernet non è collegato alcun periferica di rete accesso (per es. il computer), un dLAN 200 AV passa dopo circa 20 min al funzionamento standby. Non appena la periferica di rete collegato all'interfaccia Ethernet (per es. il computer) viene riacceso, il dLAN 200 AV è raggiungibile anche tramite la rete elettrica.

- ③ Scegliere una password per la propria rete dLAN 200 av e confermate con **Avanti**.



*La password predefinita da devolo è **HomePlugAV** (fare attenzione a maiuscole e minuscole).*

- ④ L'adattatore dLAN 200 AVdesk collegato direttamente al computer viene trovato automaticamente. Tutti gli altri adattatori dLAN 200 AVdesk devono essere registrati a mano. Digitare a tale scopo uno dopo l'altro gli ID di protezione degli adattatori dLAN 200 AVdesk da raggruppare in una rete. Cliccate adesso su **Aggiungi** e, dopo aver registrato tutti gli adattatori dLAN 200 AVdesk, confermate con **Avanti**.



- ⑤ Terminate la procedura di protezione della vostra rete cliccando su **Fine**. La vostra rete dLAN 200 AV è adesso protetta da accessi non autorizzati dall'esterno.

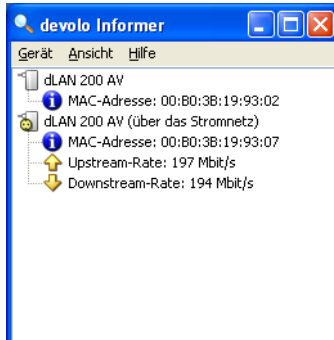


La configurazione della rete dLAN 200 AV può essere modificata o aggiornata in qualsiasi momento. Ripetete a tale scopo la procedura della configurazione come sopra descritto.

3.4

Panoramica nella dLAN 200 AV con il devolo Informer

Con il Informer, avete gli apparecchi dLAN 200 AV della vostra rete sempre sott'occhio. Il Informer mostra l'apparecchio dLAN 200 AV collegato direttamente al computer e tutti gli altri apparecchi dLAN 200 AV raggiungibili nella rete che fanno parte della stessa rete dLAN 200 AV.



Il Informer mostra tra l'altro l'indirizzo MAC per la dLAN dei singoli apparecchi dLAN 200 AV e la velocità di connessione corrente.

Tramite il comando **Unità** ► **Rinominare**, si può cambiare il nome dell'apparecchio selezionato.

Cliccando con il tasto destro del mouse su di un apparecchio dLAN 200 AV, si apre un menù contestuale nel quale, si possono scegliere i seguenti comandi:

- 'Rinominare' apre un dialogo nel quale si può assegnare all'apparecchio un nuovo nome.
- 'Avvia dLAN-Assistente di configurazione' apre un dialogo nel quale si possono inserire nuovi apparecchi dLAN 200 AV nella rete dLAN 200 AV ed ai quali si può assegnare la password di rete.

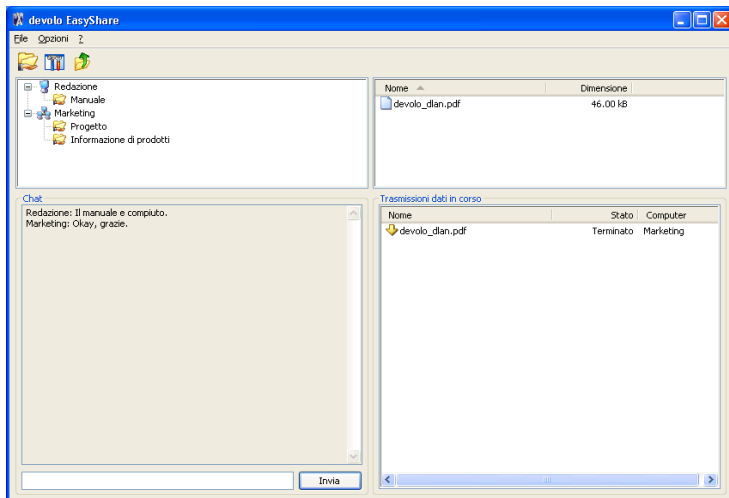


Il Informer mostra solo gli apparecchi dLAN 200 AV che sono collegati alla rete elettrica e che sono aggiunti alla rete dLAN 200 AV. Se nessun apparecchio acceso è collegato all'interfaccia Ethernet (per es. il computer), dopo ca. 20 minuti un dLAN 200 AV passa al funzionamento standby. Nel Informer, gli apparecchi dLAN 200 AV che sono in funzionamento standby non vengono

visualizzati. Non appena l'apparecchio collegato all'interfaccia Ethernet (ad esempio il computer) viene di nuovo acceso, il dLAN 200 AV sarà di nuovo raggiungibile attraverso la rete elettrica e viene visualizzato nel Informer.

3.5 Comunicazione nella rete con devolo EasyShare

Tutti i partecipanti della rete locale che hanno avviato EasyShare, vengono riconosciuti ed elencati dal programma automaticamente:



3.5.1 Configurazione

Il software EasyShare dispone di due comodi assistenti che vi conducono in modo veloce e semplice attraverso la configurazione: l'assistente di prima configurazione che viene avviato automaticamente al primo richiamo del programma, e quello della condivisione che vi permette di aggiungere in qualsiasi momento una nuova condivisione. Qui di seguito vengono spiegate le singole funzioni del software EasyShare:

Condivisione di cartelle

Per scambiare i dati, ogni partecipante alla rete EasyShare deve metterli a disposizione in cartelle condivise. Se una cartella è condivisa, lo saranno anche tutte le sottocartelle ed i file in essa contenuti ed essi saranno disponibili a tutti i partecipanti della rete EasyShare. La condivisione di cartelle avviene o con l'aiuto dell'assistente di prima configurazione al primo avvio di EasyShare o con l'aiuto



dell'assistente di condivisione. Quest'ultimo viene attivato cliccando sul pulsante di condivisione **Aggiungi condivisione** o scegliendo nel menù **File ► Aggiungi condivisione**.

Opzioni

Ogni computer ha un nome. Alla prima installazione di EasyShare potete assegnare questo nome di nuovo o mantenere quello del computer preconfigurato dal sistema operativo. Il vostro computer è visibile a tutti i partecipanti di EasyShare con questo nome.



Il nome del computer può essere cambiato in qualsiasi momento cliccando sul pulsante delle opzioni **Opzioni** o scegliendo il menù **Opzioni**.

Aggiornare

Per far visualizzare le (nuove) cartelle condivise di altri partecipanti della rete EasyShare, scegliete nel menù **File ► Aggiorna** o nel menù contestuale (tasto destro del mouse) **Aggiorna**. I contenuti di tutte le cartella condivise compaiono nella finestra a destra in alto.

Scaricare i file

Per scaricare i file condivisi di altri partecipanti della rete EasyShare, scegliete il computer del partecipante in questione e contrassegnate la cartella condivisa al di sotto. Nella finestra in alto a destra compare l'intero contenuto. Contrassegnate qui tutti i file e/o cartelle che desiderate scaricare e scegliete nel menù **File ► Scarica** o nel menù contestuale (tasto destro del mouse) **Scarica**. Indicate la cartella di destinazione desiderata nel vostro computer e confermate con **OK**. I file vengono adesso scaricati nel vostro computer. Il progresso del trasferimento dei dati può essere seguito in basso a destra nella finestra 'Trasmissioni dati in corso'.

Trasmissioni dati in corso

Tutte le 'Trasmissioni dati in corso' vengono visualizzate nella finestra in basso a destra e alla fine scompaiono di nuovo automaticamente.

- La colonna 'Nome' mostra il nome del file trasferito.
- La colonna 'Stato' informa sullo stato di trasferimento corrente nonché sulla velocità di trasmissione.
- La colonna 'Computer' mostra il computer dal quale si sta scaricando o che sta scaricando dal vostro.

I trasferimenti di dati in corso possono essere interrotti contrassegnandoli e scegliendo nel menù contestuale (tasto destro del mouse) **Annulla**.

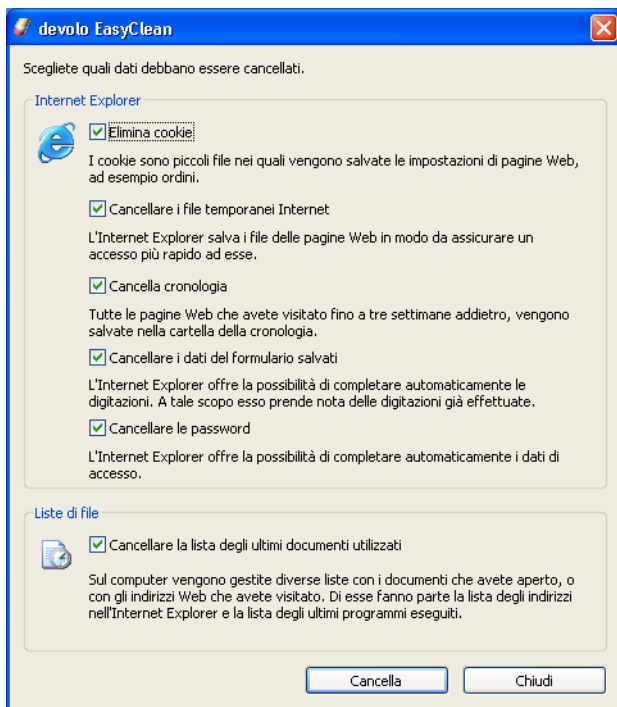
Chat

La finestra in basso a destra serve al chat, visibile ed accessibile a tutti i partecipanti EasyShare della rete locale. Scrivete il vostro messaggio e cliccate alla fine su **Invia**.

3.6

Proteggere la propria sfera privata con devolo EasyClean

Con EasyClean è possibile cancellare i dati di archivio sotto riportati. Siete voi stessi a decidere quali dati debbano essere cancellati confermando la selezione delle caselle di controllo con **Chiudi**.



- **Cookie** – quando si visitano determinate pagine Internet, sul vostro computer vengono salvati dei piccoli file, i cosiddetti Cookie. Essi possono con-

tenere informazioni personali, come ad esempio i dati di login, le password, il numero di carta di credito.

- **File temporanei Internet** – durante la navigazione, nel sistema di file vengono salvate informazioni temporanee. Col passar del tempo, la dimensione complessiva di questi file diventa molto grande occupando in tal modo dello spazio su disco fisso senza che ciò sia necessario.
- **Dati di cronistoria** – l'Internet Explorer protocolla le pagine in cui si è navigato negli ultimi giorni che nelle ultime settimane. Ciò può essere pratico, ma occupa anche dello spazio sul disco fisso ed in molti casi è indesiderato.
- **Dati di moduli salvati** – l'Internet Explorer può salvare i dati che sono stati digitati una prima volta e completarli automaticamente la volta successiva.
- **Password salvate** – anche le password possono essere salvate ed impiegate automaticamente per le procedure di login successive insieme al nome utente: Pratico ma pericoloso in particolare nel caso di transazioni bancarie. Tali informazioni sono sensibili e andrebbero salvate localmente solo con programmi speciali.
- **Lista degli ultimi documenti utilizzati** – l'Internet Explorer salva il nome dei documenti aperti e gli indirizzi Internet visitati in delle liste. Nella maggior parte dei casi, queste informazioni non sono più necessarie.



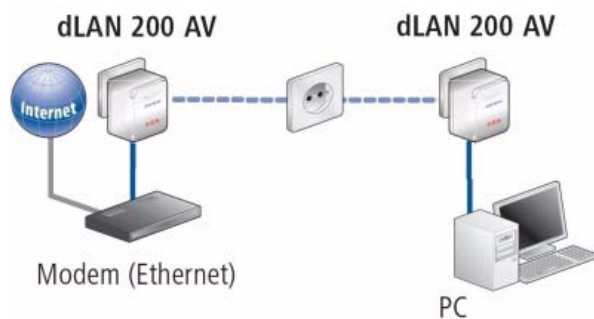
Notare che EasyClean supporta solo l'Internet Explorer di Microsoft.

4 La rete a casa o in ufficio

In questo capitolo si trovano degli esempi di possibili reti a casa o in ufficio.

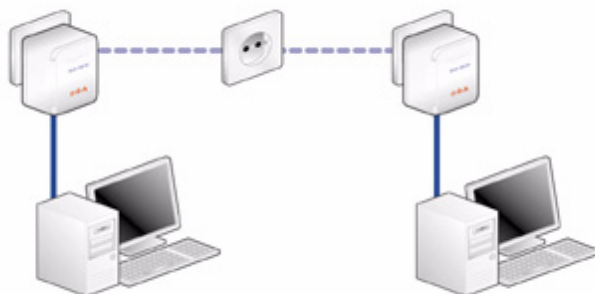
4.1 Soluzione monoutente Internet DSL – possibilità 1

Workstation con connessione a Internet tramite un modem DSL (Ethernet)



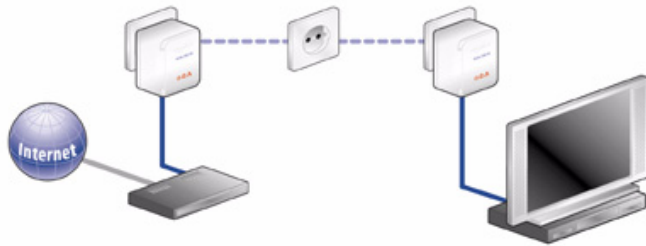
4.2 Rete – possibilità 2

Collegamento in rete di postazioni di lavoro



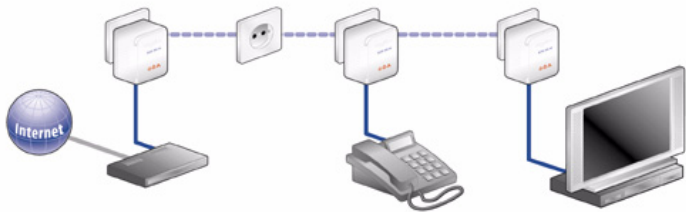
4.3 Rete – possibilità 3

Messa in rete di una applicazione Internet ad alta velocità 'IP-TV' con una connessione a Internet attraverso un modem DSL (Ethernet)



4.4 Rete – possibilità 4

Collegamento in rete di una e di una applicazione telefono IP e di una applicazione Internet ad alta velocità 'IP-TV' con una connessione a Internet attraverso un modem router DSL



Ulteriori risposte alle domande più frequenti (FAQ) si trovano nella nostra homepage www.devolo.com.

5 Appendice

5.1 Dati tecnici

	dLAN 200 AV
Standards	Specifica Ethernet IEEE 802.3, IEEE 802.3x, IEEE 802.3u Auto MDI/X HomePlug AV
Protocolli	TDMA, CSMA/CA
Velocità di trasmissione	200 Mbps
Tipo di trasmissione	Asincrono
Modulazione	OFDM – 1155 Carrier, 1024/256/64-QAM,QPSK,BPSK
Cammino dei dati	Ethernet <-> linee elettriche
Raggio di azione	200 m attraverso le linee elettriche
Sicurezza	Crittografia 128 bit AES attraverso le linee elettriche
LEDs	Power dLAN Link/Act Ethernet Link/Act
Connessione dLAN	Spina euro
Interfaccia del calcolatore	RJ45
Potenza assorbita	5,5 VA (massimo)
Alimentazione	100 – 240 V AC, 50/60 Hz
Condizioni ambientali	Umidità (senza condensa): 10-90%
Requisiti del sistema	Interfaccia Ethernet
Sistema operativi	Windows 98, Windows Me, Windows 2000, Windows XP, Linux, Mac OS X o/e tutti i sistemi operativi che supportino le reti
Conformità CE	Conformemente alle richieste tecniche R&TTE per tutti i Paesi UE e Svizzera
Dimensioni e modello	80 x 65 x 40 mm (altezza x larghezza x profondità) involucro di plastica
Garanzia	3 anni

5.2

Importanti avvertenze di sicurezza

Prima della messa in funzione dell'apparecchio, tutte le istruzioni di sicurezza ed uso vanno lette e comprese, quindi conservate per consultazioni future.

- Il dLAN 200 AV non va aperto. All'interno del dLAN 200 AV non si trovano parti di cui l'utente può effettuare la manutenzione.



Non tentare di effettuare la manutenzione dell'apparecchio da sé ma ricorrere per tale operazione esclusivamente a personale specializzato e qualificato! C'è il pericolo di scosse elettriche!

- Usare il dLAN 200 AV esclusivamente in un luogo asciutto.
- Non inserire alcun oggetto nelle aperture del dLAN 200 AV.
- Per staccare il dLAN 200 AV dalla rete elettrica, staccare la spina.
- Non sottoporre il dLAN 200 AV all'irradiazione solare diretta.
- Le fessure e le aperture dell'apparecchio servono alla sua aerazione e non vanno né bloccate né coperte.
- Il dLAN 200 AV non va collocato nei pressi di un termosifone.
- Il dLAN 200 AV andrebbe collocato solo nei luoghi che permettono, conformemente alle istruzioni del produttore, un'aerazione sufficiente.
- Prima della pulizia del dLAN 200 AV staccarlo dalla rete elettrica. Per la pulizia dell'apparecchio non usare mai acqua, solventi, benzolo, alcol o altri detergenti aggressivi poiché ciò può causare danni al contenitore dell'apparecchio. Usare invece solo un panno umido.
- Il dLAN 200 AV va usato esclusivamente in una rete elettrica come quella descritta sulla targhetta identificativa. Se non si è sicuri di quale tipo di rete elettrica si disponga nella propria casa, consultare il rivenditore o il gestore della rete elettrica.
- In caso di guasti, staccare il dLAN 200 AV dalla rete elettrica e rivolgersi al servizio di assistenza. Un guasto si ha se
 - il cavo di alimentazione o lo spinotto è danneggiato.
 - se sul dLAN 200 AV è stato versato del liquido o se in esso sono penetrati degli oggetti.
 - se il dLAN 200 AV è stato esposto a pioggia o acqua.
 - se il dLAN 200 AV non funziona nonostante si siano seguite correttamente tutte le istruzioni per l'uso.
 - se il contenitore del dLAN 200 AV è danneggiato.

5.3 Conformità CE



Questo prodotto soddisfa le richieste tecniche della direttiva 1999/5/EG (R&TTE) ed è previsto per il funzionamento nella UE e in Svizzera.

Il prodotto è dispositivo della classe B. Questo dispositivo può causare nel settore abitativo dei radiodisturbi. In questo caso può essere richiesto al gestore di prendere opportune misure.

5.4

Dichiarazione di conformità



KONFORMITÄTSERKLÄRUNG

DECLARATION OF CONFORMITY

Hersteller: **devolo AG**
Manufacturer: **Sonnenweg 11**
52070 Aachen

Produkt: **devolo dLAN[®]200 AV**
Product:

Typnummer: **MT2076**
Type number:

Verwendungszweck: **PLC zu Ethernet**
Intended purpose: **PLC to Ethernet**

Richtlinie: **1999/5/EG (R&TTE)**
Directive: **1999/5/EC (R&TTE)**

Das Produkt entspricht den grundlegenden Anforderungen und Bestimmungen der folgenden Normen und Methoden:

The product complies with the essential requirements and provisions of following standards and methods:

Sicherheitsanforderungen: **EN 60950-1:2001**
Safety requirements:

Immunitätsanforderungen: **EN 55024:1998+A1:2001+A2:2003**
Immunity requirements:

Emissionsanforderungen: **EN 55022:1998+A1:2000+A2:2003 (Class B)**
Emission requirements: **und Expert Opinion vom Competent Body EMV**
and Expert Opinion by Competent Body EMC

Diese Erklärung wird verantwortlich abgegeben durch:
This declaration is submitted by:

Aachen, 4. Oktober 2006
Aachen, 4th October 2006

Heiko Harbers
Vorstandsvorsitzender
CEO

5.5 Condizioni generali di garanzia

La devolo AG concede questa garanzia agli acquirenti di prodotti devolo a loro scelta in aggiunta alle garanzie di legge quando sono soddisfatte le seguenti condizioni:

1 Estremi della garanzia

- a) Oggetto della garanzia è l'unità fornita in dotazione, completa di tutte le sue parti. Essa prevede le parti che risultano difettose a causa di difetti di fabbricazione o del materiale, nonostante l'evidente utilizzo corretto e conforme alle istruzioni per l'uso, vengono sostituite o riparate a scelta di devolo senza spese. In alternativa devolo si riserva il diritto di sostituire il dispositivo guasto con un altro dispositivo avente le stesse funzionalità e caratteristiche. I manuali e l'eventuale software in dotazione sono esclusi dalla garanzia.
- b) I costi relativi al materiale e la manodopera sono a carico di devolo, mentre non lo sono i costi derivanti dalla spedizione della merce dall'acquirente alla fabbrica del servizio di assistenza tecnica e/o direttamente a devolo.
- c) Le parti sostituite divengono di proprietà di devolo.
- d) Oltre a provvedere alla riparazione ed alla sostituzione del prodotto, devolo si riserva il pieno diritto di apportare eventuali ulteriori modifiche tecniche (ad esempio aggiornamento del firmware), al fine di adattare l'unità allo stato attuale raggiunto dallo sviluppo tecnico. In questi casi nessun costo aggiuntivo viene addebitato all'acquirente. Ciò tuttavia non costituisce un diritto.

2 Durata della garanzia

La durata della garanzia per il prodotto di devolo è di tre anni. Il periodo di garanzia inizia il giorno della consegna dell'apparecchio da parte del rivenditore autorizzato devolo. Le prestazioni di garanzia fornite da devolo non comportano un prolungamento del termine di garanzia né l'inizio di un nuovo periodo di garanzia. Il periodo di garanzia per le parti incorporate scade con il termine di garanzia per l'apparecchio completo.

3 Regolamento

- a) Nel caso in cui durante il periodo di garanzia si manifestino anomalie al prodotto, si deve usufruire immediatamente, o al più tardi entro sette giorni, dei suddetti diritti di garanzia.
- b) Eventuali danni riconoscibili ad occhio nudo (ad esempio danni all'involucro) ed imputabili al trasporto devono essere immediatamente denunciati al personale addetto al trasporto e al mittente. Danni non riconoscibili ad occhio nudo devono essere dichiarati per iscritto immediatamente dopo essere stati scoperti, e comunque non oltre tre giorni dalla consegna, all'addetto al trasporto e al mittente.
- c) Il trasporto del prodotto da e verso l'ente che offre la garanzia e/o provvede alla sostituzione dell'unità difettosa avviene sotto la personale responsabilità dell'acquirente ed è ugualmente a carico di quest'ultimo in termini di costi.
- d) La garanzia viene concessa solo previa presentazione di una copia della fattura originale del prodotto. In casi eccezionali, devolo si riserva il diritto di prendere visione dell'originale della fattura.

4 Esclusione della garanzia

In particolare, qualunque rivendicazione di garanzia è esclusa

- a) quando l'adesivo con il numero di serie del dispositivo è stato staccato,
- b) quando il danneggiamento dell'unità sia avvenuto per cause di forza maggiore o per effetto di influssi ambientali (umidità, scarica elettrica, polvere, ecc.),
- c) quando il prodotto sia stato conservato od utilizzato in condizioni differenti da quelle previste dalle relative specifiche tecniche,

- d) quando i danni riportati dal prodotto siano conseguenza di un utilizzo non appropriato - ed in particolare del mancato rispetto delle istruzioni per l'uso nonché delle Indicazioni fornite nella descrizione del sistema,
- e) quando il prodotto sia stato aperto, riparato o modificato da personale non autorizzato da devolo,
- f) quando il prodotto riveli danneggiamenti di qualsivoglia natura meccanica,
- g) qualora i diritti di garanzia non siano stati rivendicati conformemente a quanto illustrato ai punti 3a) o 3b).

5 Anomalie dovute ad utilizzo inappropriato

Qualora si constatasse che il difetto denunciato è stato provocato da hardware o software difettoso di altri marchi, alla loro installazione o al loro funzionamento, devolo si riserva il diritto di addebitare all'acquirente le spese di controllo.

6 Norme integrative

- a) Le disposizioni sopra menzionate regolano il rapporto giuridico tra devolo e l'acquirente in modo preciso ed inappellabile.
- b) La presente garanzia fa sì che non vengano presi in considerazione altri generi di rivendicazioni, con particolare riferimento a quelle legate a variazioni o riduzioni. Sono escluse le rivendicazioni per rimborso di danni, indipendentemente dal motivo legale. Questo non si applica se per es. in caso di danni alle persone o di danni a cose di uso privato esiste una responsabilità obbligatoria in base alla legge sulla responsabilità per i prodotti o nei casi di dolo o di grave negligenza.
- c) Non sono ammesse in particolare rivendicazioni di indennizzo per mancati guadagni e per danni indiretti o conseguenti.
- d) devolo non assume alcuna responsabilità per casi di perdita di dati e/o di nuova acquisizione di dati, qualora questo sia imputabile a leggera o media negligenza.
- e) Nel caso in cui la perdita di dati sia invece imputabile a intenzionalità o negligenza da parte di devolo, questa si farà carico dei normali costi conseguenti al ripristino di suddetti dati e che dovessero insorgere durante le regolari fasi di produzione di copie di protezione.
- f) La garanzia è applicabile unicamente al primo acquirente e non è trasferibile.
- g) Il foro competente è Aquisgrana, se l'acquirente è commerciante di professione. Se l'acquirente non ha un foro competente generale nella Repubblica Federale Tedesca o dopo la stipula del contratto trasferisce la propria sede o la residenza abituale fuori dal territorio della Repubblica Federale Tedesca, il foro competente è la sede commerciale di devolo. Questo vale anche se la sede o la residenza abituale dell'acquirente non è nota al momento della citazione.
- h) Si applica il diritto tedesco. Nel rapporto tra devolo e l'acquirente non si applica il diritto commerciale UN.