

BURY EasyTouch



Indice

Introduzione	2
1. Note generali	2
2. Indicazioni di sicurezza	3
Montaggio del sistema	6
3. Contenuto della confezione	6
4. Avvertenze in merito alla batteria	8
5. Posizionamento e fissaggio	9
Primi passi	12
6. Accensione	12
7. Creare un collegamento Bluetooth	13
Manuale di istruzioni	15
8. Accettare, effettuare e terminare le telefonate	15
9. Ulteriori possibilità di comando	19
Altre informazioni	22
10. Service	22
11. Uso di questo sistema consono allo scopo	23
12. Omologazioni e dichiarazione di conformità	24

1. Note generali

Gentile clientela,

Avete acquistato un dispositivo viva voce di marca BURY, optando così per un prodotto di grande qualità e di massimo comfort di utilizzo.

Nel caso che abbiate domande relative al montaggio o al funzionamento del vostro dispositivo, vi preghiamo di rivolgervi al vostro rivenditore, il quale è a vostra disposizione per offrirvi la sua affidabile consulenza e che inoltrerà le vostre esperienze e suggerimenti al produttore. In casi particolarmente urgenti, vi preghiamo di rivolgervi alla nostra linea telefonica.

Può anche contattare la nostra linea diretta. Troverà il numero di telefono e di fax alla fine del manuale di istruzioni.

Vi auguriamo buon viaggio.

2. Indicazioni di sicurezza

Montaggio – chi e dove

Il montaggio del sistema un dispositivo viva voce può essere eseguito da voi, rispettando le indicazioni per il montaggio del produttore dell'auto. Durante l'installazione, parcheggiare il veicolo in modo che non intralci il traffico stradale.



Alimentazione della corrente

Questo dispositivo vivavoce funziona indipendentemente dalla rete di alimentazione di bordo, grazie alla sua batteria integrata. La batteria del sistema può essere comunque ricaricata, utilizzando la presa accendi-sigari di entrambe le reti di alimentazione di bordo (di un'automobile o di un camion). La tensione di alimentazione per il dispositivo vivavoce è poi adattata adeguatamente.

Esclusione della responsabilità:

La preghiamo di osservare le leggi e gli ordinamenti vigenti nel Paese in merito all'utilizzo e all'installazione di sistemi elettronici in autoveicoli. Nel caso in cui Lei non ne sia a conoscenza, La preghiamo di informarsi e di caricare la batteria del dispositivo a vivavoce attraverso l'accendisigarette solo quando l'automobile è parcheggiata. Il nostro servizio Hotline è in grado di rispondere a qualsiasi domanda in merito.

Posizionamento, volume

Installare i componenti del dispositivo nell'autoveicolo in modo tale che non ostacoli la vista e che i componenti non siano montati in una zona di scontro degli occupanti del vano accanto al guidatore o nell'area di apertura dell'airbag.



Trattamento conforme

Non rispondiamo di danni e guasti causati dall'installazione e dall'uso non conforme del sistema. Non esporre dunque l'apparecchio all'umidità, a temperature estreme o a scosse e seguire precisamente le fasi di lavorazione previste nelle istruzioni di montaggio e d'uso.



Uso nel traffico stradale

Fare uso del sistema solo in situazioni consentite dalla situazione del traffico ed in cui non si compromette la sicurezza, danneggia, mette in difficoltà o disturba gli altri partecipanti al traffico. Il volume dell'apparecchio deve essere impostato in modo da poter continuare a percepire i rumori esterni.

In caso di guasti

Non mettere in funzione il dispositivo se si nota o presume un difetto. In questo caso contattare un rivenditore specializzato BURY o la nostra linea diretta. Riparazioni non effettuate da esperti possono rivelarsi pericolose. Per questo motivo, ogni controllo deve essere eseguito solo da personale qualificato.

Importante:

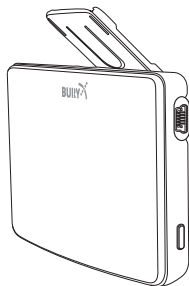
► Il guidatore è sempre responsabile della guida e controllo sicuri del suo veicolo. Durante la guida non si deve usare il cellulare e soprattutto non scrivere o leggere le funzioni di SMS/MMS.

► Risulta da studi effettuati che essere distratti da queste azioni comporta un rischio per la propria sicurezza. L'uso di un cellulare durante la guida può essere causa di questo tipo di distrazione.

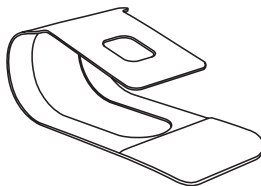
► Il produttore ricorda quindi espressamente che durante la guida si deve usare assolutamente un dispositivo viva voce. Naturalmente, ognuno è certamente libero di trovare un posto sicuro e di fermarsi per fare o rispondere ad una telefonata.

3. Contenuto della confezione

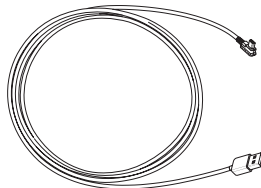
1



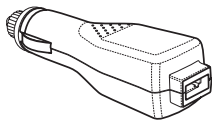
2



3



4



5



6



Il dispositivo vivavoce (DVV) viene fornito con un diverso gruppo di componenti a seconda della zona di vendita. Le presenti istruzioni per l'uso si riferiscono tuttavia a tutte le varianti disponibili.

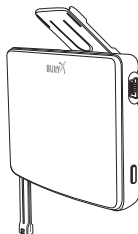
Descrizione dei componenti:

- 1) Dispositivo vivavoce
- 2) Clip per aletta parasole
- 3) Cavo mini USB/USB
- 4) Spina per l'accendisigari
- 5) Le istruzioni per l'uso complete sono riportate su Internet
- 6) Versione stampata delle istruzioni per l'uso in breve

Avvertenza:

► Qualora dei componenti venissero aggiunti o tolti, Voi riceverete un foglio allegato apposito.

Il dispositivo vivavoce BURY EasyTouch è dotato di tasti sensore, una batteria integrata, un interruttore ON/OFF sul lato destro, un collegamento mini USB sul lato destro, un dispositivo di inserimento per la clip dell'aletta parasole ed infine di un microfono integrato, telescopico.



4. Avvertenze in merito alla batteria

Il dispositivo a vivavoce possiede una batteria integrata, la quale è in grado di mantenere attivo il sistema in stato carico per circa **350 ore**. La batteria garantisce fino a **7 ore** di autonomia, senza un nuovo ricarica. A seconda dell'impostazione e dell'utilizzo del dispositivo a vivavoce, tali valori possono differenziarsi.

Si prega di evitare il caricamento della batteria all'interno dell'automobile con l'esposizione diretta ai raggi solari ed elevate temperature interne, facilmente raggiungibili all'interno dell'automobile. In certi casi, staccare quindi il dispositivo a vivavoce dal supporto e riporlo, per esempio nel cruscotto o nel vano portaoggetti dell'automobile.

Si prega di rispettare tali valori di temperatura:

- Stoccaggio tra -20 e +60 °C
- Caricamento tra 0 e +45 °C
- Funzionamento tra -20 e +60 °C

In caso di mancata osservanza di tali valori, la batteria potrebbe essere danneggiata e il dispositivo a vivavoce guastarsi.

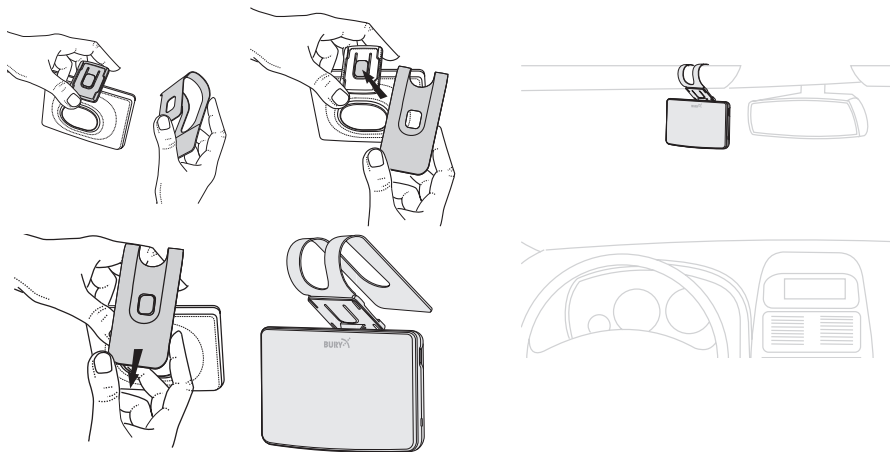
5. Posizionamento e fissaggio

Fissaggio all'aletta parasole

A seconda della maniera nella quale si desidera fissare il dispositivo vivavoce all'aletta parasole all'interno del veicolo, è necessario inserire la clip dell'aletta parasole sul dispositivo di inserimento da una o dall'altra parte. Premere sul pulsante del dispositivo di inserimento per inserire completamente la clip dell'aletta parasole. La clip si incasterà, emettendo un click, non appena sarà stata inserita in maniera corretta.

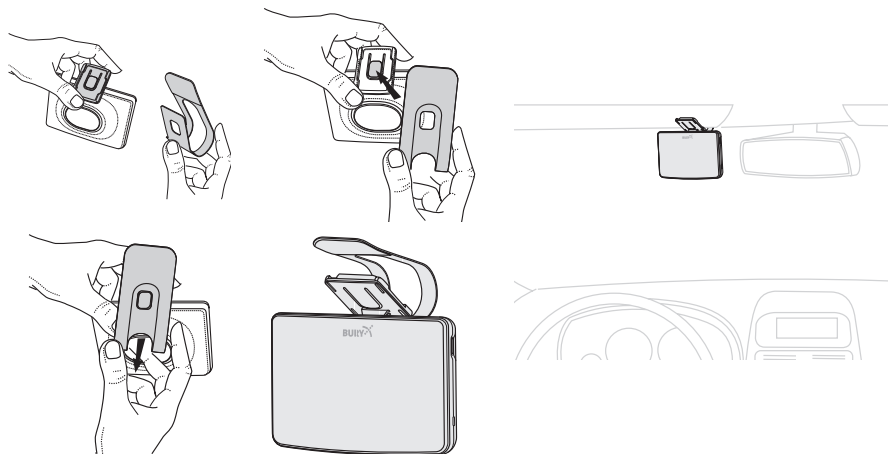
Variante A

Spingere la clip dell'aletta parasole, rispetto a voi, verso l'alto e, partendo da questa, verso l'aletta parasole.



Variante B

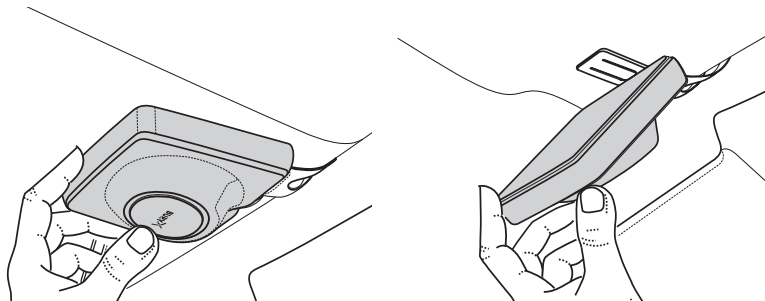
Spingere la clip dell'aletta parasole, rispetto a voi, dal basso e verso di voi sull'aletta parasole.



Estrarre il microfono

Estrarre a questo punto il microfono integrato dal dispositivo vivavoce per poter utilizzare al meglio la funzione di comando vocale.

Aprire e chiudere l'aletta parasole



Nota:

- ▶ Aprire l'aletta parasole non influisce sul funzionamento del dispositivo vivavoce.
- ▶ L'aletta parasole non può, in alcuni casi, essere aperta completamente.

A seconda del tipo e dello spessore dell'aletta parasole, suggeriamo di provare entrambe le possibilità di attacco. Verificare di poter controllare il sistema facilmente e senza ridurre la visibilità della strada.

Per allentare la clip dal dispositivo di attacco, premere sul pulsante e staccare la clip.

Alimentazione elettrica

Collegare BURY EasyTouch con un cavo USB alla presa dell'accendisigari e inserirlo nella presa corrispondente all'interno del veicolo.

Caricare la batteria del BURY EasyTouch

Possibilità 1: caricare la batteria del BURY EasyTouch con il cavo USB e l'accendisigari all'interno del veicolo.

Possibilità 2: caricare la batteria del BURY EasyTouch tramite il cavo USB al vostro PC/Notebook.

6. Accensione

Accendere il dispositivo con l'interruttore di ON/OFF sul lato destro. La rubrica del BURY EasyTouch è vuota, il collegamento automatico è spento. Il dispositivo ordina: **Selezione lingua**. Il dispositivo elenca le lingue a disposizione. Premere su uno dei tasti cornetta, per scegliere la lingua desiderata. La lingua viene poi caricata.

La lista delle lingue disponibili viene ripetuta tre volte. Se non si sceglie nessuna lingua, il dispositivo carica automaticamente la lingua inglese.

Collegare il telefono cellulare con il BURY EasyTouch. Quando un telefono è stato collegato con il BURY EasyTouch, il dispositivo dirà: **Il telefono è collegato**.

7. Creare un collegamento Bluetooth

Se si desidera creare per la prima volta un collegamento, occorre innanzitutto attivare la relativa funzione sul proprio cellulare, e quindi effettuare una ricerca dei dispositivi *Bluetooth*, cercando in questo caso un dispositivo denominato "BURY EasyTouch". Se sono stati individuati più dispositivi, deselezionare il DVV e digitare **il numero di PIN "1234"**.

Premete di seguito sul pulsante "Collega" per avviare il collegamento con il dispositivo vivavoce. Se necessario, cliccare sul telefono cellulare la voce „Collega" o „Consenti il trasferimento dati" per stabilire definitivamente il attacco.

Se non è possibile effettuare l'attacco, controllare ed aggiornare la versione del software (firmware) del cellulare o del DVV. Troverete un sommario di questo tema su Internet all'indirizzo www.bury.com.

È inoltre possibile cancellare prima la lista degli apparecchi accoppiati nel telefono perché il DVV possa essere individuato correttamente e si possa stabilire un attacco.

Nota:

► Se l'accumulatore del cellulare è quasi vuoto, in molti casi è impossibile anche stabilire un attacco *Bluetooth*.

► In internet vi è una panoramica di tutti i telefoni cellulari che sono stati testati con questo dispositivo a vivavoce. Vi preghiamo di considerare però che un firmware diverso da quelli riportati nella lista del telefono cellulare rappresentato può comportare il fatto che delle funzioni e visualizzazioni precise non sono più possibili o solo in modo limitato.

Il collegamento *Bluetooth* viene interrotto quando si disattiva la funzione *Bluetooth* sul telefono cellulare o si spegne il BURY EasyTouch. L'attacco s'interrompe, inoltre, se ci si allontana troppo dal veicolo con il cellulare e quindi dal raggio di ricezione del DVV. Se si risale entro 15 minuti nel veicolo, il telefono si ricollega automaticamente al BURY EasyTouch.

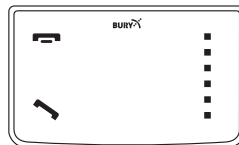
Ricordare che la capacità dell'accumulatore del cellulare può diminuire velocemente se è stata attivata la funzione *Bluetooth*. Se non si desidera più usare la funzione *Bluetooth*, p.e. quando si esce dal veicolo per un periodo prolungato, la si dovrebbe disattivare.

Il dispositivo vivavoce è dotato di una memoria, nella quale vengono salvati i dati identificativi di fino ad otto telefoni cellulari. Se viene collegato un nono telefono cellulare, il più vecchio inserimento presente nel dispositivo vivavoce viene eliminato.

Se si modificano le impostazioni e il dispositivo vivavoce non lavora come desiderato, è possibile riportare il dispositivo vivavoce allo stato della consegna.

8. Accettare, effettuare e terminare le telefonate

Il comando del BURY EasyTouch avviene tramite i tasti sensore sul dispositivo. La funzione dei tasti può essere differente a seconda dell'opzione di menù.



Nota:

► Rispettare le disposizioni di legge in vigore nel paese di utilizzo in materia di uso del telefono cellulare in auto.

Effettuare una chiamata

Premere il tasto di chiamata. Il dispositivo ordina: **Immettere il comando vocale.** Pronunciare a voce alta e chiaramente il proprio comando vocale.



Con BURY EasyTouch si hanno tre possibilità per utilizzare i comandi vocali:

Possibilità 1: inserire e utilizzare i Voice Tag (comandi vocali)

Per poter effettuare una chiamata, è necessario inserire dei Voice Tag nel vostro telefono cellulare. È possibile registrare un comando vocale nel proprio telefono cellulare, solamente per i contatti che sono salvati nella rubrica (non nella scheda SIM!).

Nota

► Copiare i propri contatti dalla scheda SIM nella rubrica del telefono. Utilizzare poi solamente i contatti dalla propria rubrica.

Se si richiama un contatto dalla rubrica, scegliere tra le opzioni "Inserire nome". Questa voce di menù dipende dal marchio del cellulare e può avere anche un nome differente. In questo menù è possibile inserire, modificare o eliminare un comando vocale per un contatto. È possibile trovare ulteriori informazioni nelle istruzioni per l'uso del vostro telefono cellulare.

Dalla rubrica stessa è possibile riconoscere per quali contatti avete già introdotto un Voice Tag. Dietro il nome è visualizzato un simbolo, diverso a seconda del telefono cellulare in questione, di solito si tratta di un "pac-man".

Possibilità 2: selezionare la fonetica

Per alcuni cellulari, premendo sul tasto di chiamata del BURY EasyTouch, si apre la rubrica del telefono cellulare in questione. Il dispositivo dice: **Immettere il comando vocale**. Il comando vocale poi immesso (nome del contatto) viene messo a confronto, foneticamente, con i contatti già salvati nella rubrica del telefono cellulare e, in caso di corrispondenza, viene infine selezionato.

Possibilità 3: utilizzare la composizione vocale dello Smartphone

La maggior parte degli Smartphone sono dotati di una funzione di selezione vocale, attivabile tramite il tasto di chiamata del BURY EasyTouch. È possibile utilizzare le funzioni di selezione vocale dello Smartphone tramite il BURY EasyTouch.



Accertarsi di riprodurre correttamente i comandi vocali dello Smartphone, riportati solitamente nel manuale d'uso del proprio Smartphone. Con i comandi vocali, è possibile non soltanto effettuare delle chiamate, ma anche riprodurre musica tramite il BURY EasyTouch.

Consiglio:

- ▶ È possibile interrompere la riproduzione musicale tramite Smartphone.
- ▶ In caso di chiamate in entrata e in uscita viene automaticamente interrotta la riproduzione musicale.

Premendo sul tasto di chiamata sul BURY EasyTouch, l'apparecchio ordina: **Immettere il comando vocale.** In alcuni Smartphone viene emesso fino a tre secondi dopo un segnale acustico. Solo a questo punto è possibile inserire il comando vocale.



Chiamate in uscita

Premere brevemente sul tasto chiamata per attivare la funzione Voice Tag. Il dispositivo dice: **Immettere il comando vocale.** Avviare la chiamata con un comando vocale. Se il numero chiamato è occupato, è possibile attivare la funzione di chiamata ripetuta. Per fare ciò, tenere premuto il tasto chiamata (per almeno due secondi). L'apparecchio ordina: **Ripeti selezione.**



Se si pronuncia un comando vocale che non è in memoria, allora l'apparecchio dirà: **Il comando vocale non è presente.** Il BURY EasyTouch passerà nuovamente alla modalità stand-by.

Tenere premuto brevemente sul pulsante „Fine“ per terminare la funzione Voice Tag, o la chiamata attivata o la funzione di chiamata ripetuta.



Se si desidera effettuare una chiamata o premendo brevemente sul tasto chiamata, allora si avvia la modalità „Privato“. In questo modo, la chiamata viene trasmessa al telefono cellulare.



Chiamata in entrata

Viene attivata l'illuminazione di sfondo dei tasti a sfioramento. Inoltre, si attiva una suoneria che avverte di una chiamata in entrata. Se il telefono cellulare trasmette la propria suoneria al dispositivo vivavoce (dipendente dal cellulare), allora viene riprodotta questa suoneria. Quando invece il numero viene nascosto, il dispositivo dirà: **Numero sconosciuto.**



Premere sul tasto „Fine“ per rifiutare la chiamata. Il dispositivo passerà nuovamente alla modalità stand-by. Premere brevemente sul tasto chiamata per accettare la chiamata in entrata.



Impostare il volume

Premere sulla barra verticale a punti per aumentare (campo superiore) o per diminuire (campo inferiore) gradualmente il volume durante una conversazione in corso. Un segnale acustico maggiore viene emesso quando viene raggiunto il volume massimo. Un segnale acustico minore viene emesso quando è stato raggiunto il volume minimo.

È possibile anche scorrere sulla barra a punti con il dito (in entrambe le direzioni).



9. Ulteriori possibilità di comando

Collegare il telefono

Nel lista dei telefoni del BURY EasyTouch deve essere elencato almeno un telefono. Il collegamento automatico è attivo e l'ultimo telefono collegato viene cercato per tre volte, per 5 secondi. Se questo telefono non viene trovato, viene cercato il telefono successivo nella lista (per 5 secondi). Dopodiché, la lista viene analizzata tre volte completamente, prima che il collegamento automatico venga interrotto. Il dispositivo passa quindi di nuovo alla modalità stand-by. Possono essere collegati fino a otto telefoni. Nel momento in cui viene collegato un nono telefono, viene eliminato automaticamente l'ultimo nella lista (secondo il principio: first-in/first-out). L'ultimo telefono collegato diventa così prioritario ed è messo al primo posto nella lista.

Mentre vengono cercati dal BURY EasyTouch i telefoni già collegati, non è più possibile agganciare né collegare alcun telefono aggiuntivo.

Per poter agganciare un telefono aggiuntivo ed eventualmente collegarlo, premere brevemente sul tasto „Fine”, per interrompere il collegamento automatico.



Tenere premuto (per cinque secondi) il tasto „Fine”, per caricare le impostazioni di fabbrica. Poi il dispositivo si spegne.



Premere sul tasto chiamata per avviare il collegamento automatico.



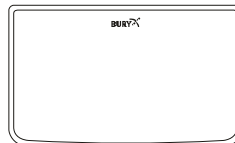
Scollegare il telefono

Tenere premuto (per tre secondi) sul tasto „Fine” per interrompere il collegamento telefonico. Il dispositivo dice: **Non è collegato alcun telefono.**



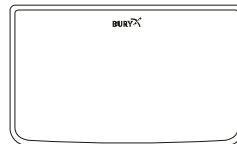
Modalità stand-by

Dopo 30 secondi l'illuminazione del BURY EasyTouch si spegne. Premere sull'ultima schermata per passare nuovamente allo stato attivo.



Annunci vocali in modalità stand-by

In modalità stand-by, ma non durante una chiamata o quando altre funzioni sono attive, si verificano automaticamente i seguenti annunci vocali. Per questi annunci, la regolazione del volume può avvenire esattamente come nel caso di una telefonata attiva.



Stato:

Livello della batteria al
di sotto del 10 %:

Il dispositivo dice:

La batteria è quasi scarica (si
ripete ogni cinque minuti)

Il sistema viene caricato:

Caricamento acceso

La batteria è carica al 100 %:

La batteria è carica

Il cavo USB viene scollegato:

Caricamento spento

Caricare le impostazioni di fabbrica

Tenere premuto (per cinque secondi) il pulsante Fine, per ricaricare le impostazioni di fabbrica. Il dispositivo poi si spegne.



Spegnere BURY EasyTouch

Il dispositivo vivavoce si spegne dopo trenta minuti, se non è agganciato nessun telefono. Se si desidera spegnere il dispositivo prima, premere semplicemente il tasto di ON/OFF sul lato destro dell'apparecchio.

10. Service

Il nostro team è sempre a vostra disposizione per qualsiasi domanda di tipo tecnico o generale e per suggerimenti o critiche. Siamo sempre disponibili ad accettare le vostre proposte e note:

Amministrazione:**BURY GmbH & Co. KG****Robert-Koch-Straße 1-7****D-32584 Löhne****Germania****Produttore:****BURY Spółka z o.o.****ul. Wojska Polskiego 4****39-300 Mielec****Polonia**

Linea telefonica diretta: +49(0)180 5 - 842 468*

Linea telefax: +49(0)180 5 - 842 329*

* 0,14 €/min. dalla rete fissa della Deutschen Telekom AG.

I costi per chiamate dall'estero/internazionali possono differenziarsi.

E-Mail: hotline@bury.com

Garanzia / Accettazione assistenza

La durata della garanzia per i componenti acquistati i questo prodotto è di due anni a partire dalla data di acquisto del cliente finale. Eventuali rivendicazioni di garanzia da parte sua in qualità di cliente finale devono essere esercitate nei confronti della parte contraente. Nel caso in cui la parte non sia in grado di eliminare un difetto presente, rivendicate i vostri diritti relativi all'acquisto. Nel caso in cui il prodotto, dopo accordo con la parte contraente, venga inviato direttamente al produttore per una reclamazione, vi preghiamo di inviare anche una descrizione dettagliata del difetto presente in lingua tedesca o inglese e un copia dello scontrino d'acquisto direttamente al nostro team assistenza clienti:

BURY GmbH & Co. KG
Im Hause DPD Depot 103
Robinienweg
D-03222 Lübbenau
Germania

Informazioni per lo smaltimento di prodotti elettronici nell'UE

Il simbolo del bidone della spazzatura con ruote barrato da una croce indica che i prodotti elettrici ed elettronici, le batterie e gli accumulatori, all'interno dei Paesi dell'UE devono essere raccolti in un sistema di raccolta dei rifiuti separato. Non gettare quindi tali prodotti tra i rifiuti domestici misti. In quanto proprietario/a di un tale articolo, Lei è obbligato a portare tali articoli agli appositi punti di raccolta locali previsti. Gli apparecchi elettrici vengono lì presi in consegna gratuitamente.

11. Uso di questo sistema consono allo scopo

Questo dispositivo a vivavoce è adatto esclusivamente ad essere utilizzato con telefoni cellulari *Bluetooth* in automobili. Nell'uso di questo sistema, devono essere rispettate le leggi e le direttive vigenti nei singoli Paesi, come pure le istruzioni per l'uso riportate nelle apposite guide dei telefoni cellulari, fornite dai relativi produttori.

12. Omologazioni e dichiarazione di conformità

Acquisto, produzione, assistenza e distribuzione sono sottoposti alla BURY ad una severa gestione della qualità, a norma della ISO 9001 e ISO 14001. Il DVV possiede la



Dichiarazione di conformità CE secondo la Direttiva 1999/5/CE



La spina accendisigari di questo dispositivo vivavoce gode della relativa omologazione, ai sensi della direttiva 2009/19/CE „Compatibilità elettromagnetica negli autoveicoli“

È possibile richiedere un'apposita Dichiarazione di conformità del produttore per questo sistema, inviando via posta apposita domanda all'indirizzo sopra riportato del produttore, oppure all'indirizzo e-mail seguente: ce_conformance@bury.com

Vi preghiamo di redarre tale richiesta in lingua inglese o tedesca.

Data 05/2011

25.1378.0-01-300511

Con riserva di modifiche e salvo errori.

La marca limitaparola *Bluetooth*[®] e i logo *Bluetooth*[®] sono proprietà esclusiva della Bluetooth SIG, Inc. Ogni utilizzo di questo marchio da parte della BURY Technologies avviene nell'ambito di una licenza conforme.

Tutti i marchi/loghi qui citati sono proprietà del rispettivo titolare dei diritti.

© 2011 by BURY. Tutti i diritti sono riservati.

