

Hisense

CLIMATIZZATORE D'ARIA

PORTATILE

9000-12000

**LIBRETTO DI ISTRUZIONI
E INSTALLAZIONE**

Hisense Corporation



Hisense

Grazie per aver acquistato un climatizzatore d'aria HISENSE, Le raccomandiamo di leggere attentamente questo manuale d'uso e di installazione prima di installare ed utilizzare questo apparecchio, e, di conservare questo manuale in caso di eventuali future necessità.

Le raccomandiamo inoltre di attivare la GARANZIA " 3 anni " HISENSE ITALY come riportato sul certificato di garanzia unito al presente (a corredo dell'unità interna).



Dismissione degli elettrodomestici

La direttiva europea 2002/96/CE sui rifiuti di apparecchiature elettriche ed elettroniche (RAEE), prevede che gli elettrodomestici non debbano essere smaltiti nel normale flusso dei rifiuti solidi urbani.

Gli apparecchi dimessi devono essere raccolti separatamente per ottimizzare il recupero ed il riciclaggio dei materiali che li compongono, per ottenere un importante risparmio d'energia ed impedire potenziali danni per la salute umana e per salvaguardare l'ambiente.

Il simbolo del cestino barrato è riportato su tutti i prodotti per ricordare gli obblighi di raccolta separata.

Il consumatore potrà consegnare gli elettrodomestici dimessi al servizio di raccolta di raccolta, portarli presso le apposite aree comunali o, se previsto dalla legge nazionale in materia, renderli ai rivenditori contestualmente all'acquisto di un nuovo prodotto.

Tutti i principali produttori di elettrodomestici sono attivi nella creazione e gestione di raccolta e smaltimento degli elettrodomestici dimessi, tramite appositi consorzi.

ISTRUZIONI PER L'USO CLIMATIZZATORE PORTATILE

INDICE

NORME DI SICUREZZA

INTRODUZIONE

IDENTIFICAZIONE DEI COMPONENTI

TELECOMANDO

ISTRUZIONI D'USO

MANUTENZIONE

INDIVIDUAZIONE DI POSSIBILI ANOMALIE

PROTEZIONE

ISTRUZIONI PER L'INSTALLAZIONE

NORME DI SICUREZZA

Evitare i seguenti comportamenti.

- Non dirigere il flusso d'aria fredda sulla propria persona per un periodo di tempo prolungato, in quanto dannoso per la salute. Diffondere il flusso d'aria in tutto l'ambiente.
- Non dirigere il flusso d'aria verso bruciatori a gas e stufe.
- Non toccare i pulsanti di funzionamento con le mani bagnate.

In questa circostanza, prestare attenzione.

- Non riparare l'apparecchio autonomamente. Un errore potrebbe causare scossa elettrica, ecc.

Attenersi alla presente istruzione.

- Non appoggiare oggetti sull'unità esterna.

La messa a terra dell'apparecchio è fondamentale.

- L'utente sarà responsabile di affidare a un tecnico qualificato la messa a terra dell'apparecchio, che dovrà essere eseguita ai sensi della legislazione in vigore localmente.

Avvertenza: La movimentazione non corretta dell'apparecchio potrebbe causare un serio pericolo, come morte, lesioni gravi, ecc.

- Collegare il cavo di alimentazione correttamente come specificato nella targhetta dati e non utilizzare prolunghie che potrebbero generare gravi guasti o pericoli o causare incendi.
- Tenere puliti l'interruttore o la spina di alimentazione. Accertarsi che il cavo elettrico sia collegato correttamente e saldamente in quanto un contatto insufficiente potrebbe causare una scossa elettrica o lo scoppio di un incendio.
- Non cercare di spegnere l'apparecchio utilizzando l'interruttore di alimentazione o tirando la spina. Questo comportamento potrebbe causare un incendio determinato da una scintilla, ecc.
- Non piegare, tirare o premere il cavo di alimentazione, in quanto si potrebbe spezzare e causare una scossa elettrica o un incendio.
- Non inserire bastoncini o oggetti simili nell'apparecchio in quanto potrebbe causare lesioni dovute all'alta velocità del ventilatore.
- In caso di guasto, spegnere l'apparecchio utilizzando il telecomando prima di scollegarlo dall'alimentazione.

INTRODUZIONE

Grazie per avere scelto questo climatizzatore portatile. Questo apparecchio fornirà a lei e a tutta la famiglia il massimo comfort a casa come in ufficio. L'apparecchio può facilmente essere trasportato da una stanza all'altra ed essere configurato in pochi minuti.

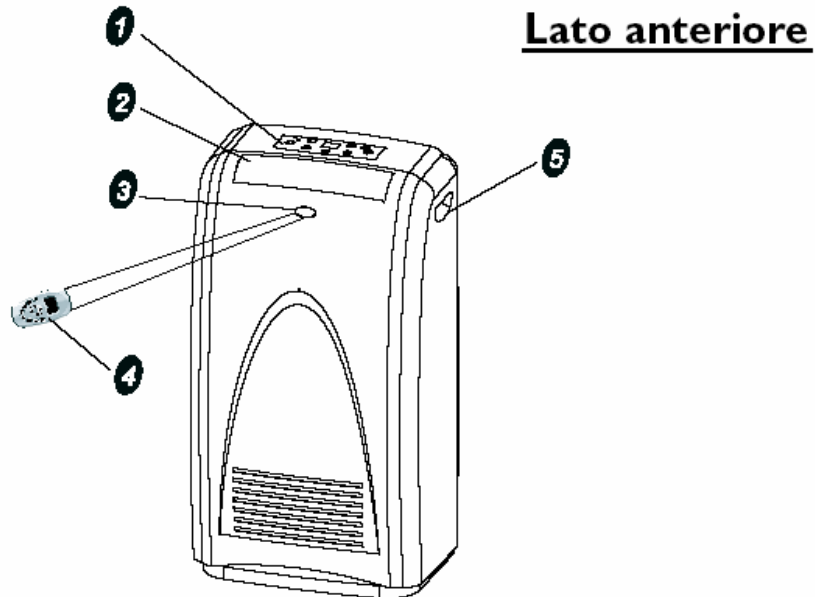
È un apparecchio multifunzione per la purificazione e il ricambio d'aria ambiente, dotato delle seguenti funzioni: Climatizzazione, Deumidificazione, Riscaldamento e Ventilatore indipendente.

Il presente manuale contiene preziose informazioni necessarie alla manutenzione e al corretto uso dell'apparecchio. Si prega di leggere attentamente tutte le istruzioni. Se trattato con cura, l'apparecchio funzionerà perfettamente per molti anni.

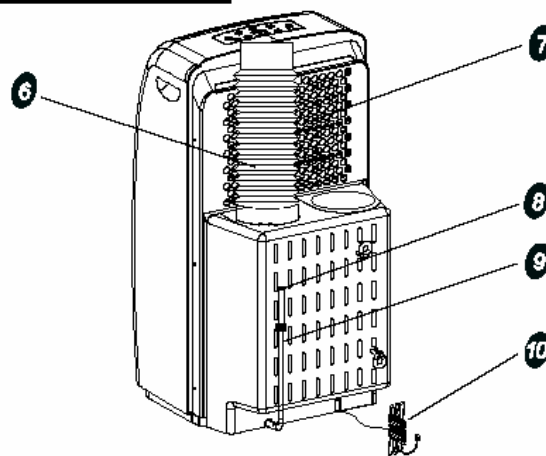
Specifiche elettriche

1. Tutto il cablaggio deve essere effettuato nel rispetto delle norme elettriche sia locali che nazionali e deve essere eseguito da un elettricista qualificato. Per domande relative alle seguenti istruzioni, contattare un elettricista qualificato.
2. Controllare il tipo di alimentazione disponibile e risolvere eventuali problemi di cablaggio prima di installare e mettere in funzione l'apparecchio.
3. A tutela della sicurezza dell'utilizzatore, questo apparecchio è completamente messo a terra attraverso la spina di alimentazione quando questa viene inserita in una idonea presa. Se non si è certi che le proprie prese domestiche di corrente siano correttamente messe a terra, consultare un elettricista. Non utilizzare l'apparecchio con adattatori o cavi di prolunga.
Se occorre utilizzare un cavo di prolunga, impiegare esclusivamente una prolunga per applicazioni pesanti (disponibili nella maggior parte dei negozi che vendono materiale elettrico).

IDENTIFICAZIONE DEI COMPONENTI



Lato posteriore



Lato anteriore

- ❶ - Pannello di controllo
- ❷ - Uscita dell'aria
- ❸ - Ricevitore segnale
- ❹ - Telecomando
- ❺ - Maniglia per il trasporto

Lato posteriore

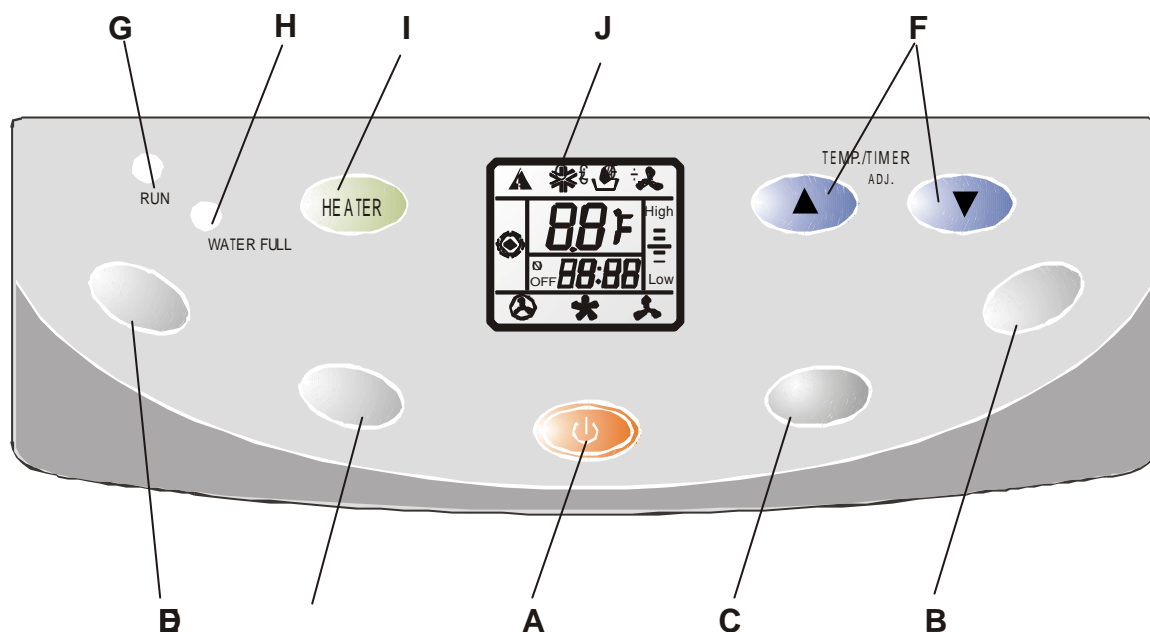
- ❻ - Tubo flessibile di uscita aria
- ❼ - Ingresso aria dell'evaporatore
- ❽ - Tappo di plastica
- ❾ - Tubo di scarico
- ❿ - Cavo di alimentazione

NOTA:

Il disegno di cui sopra è una rappresentazione semplificata del climatizzatore che può essere leggermente diverso dal climatizzatore da Voi acquisto.

Identificazione dei componenti

Pannello di controllo



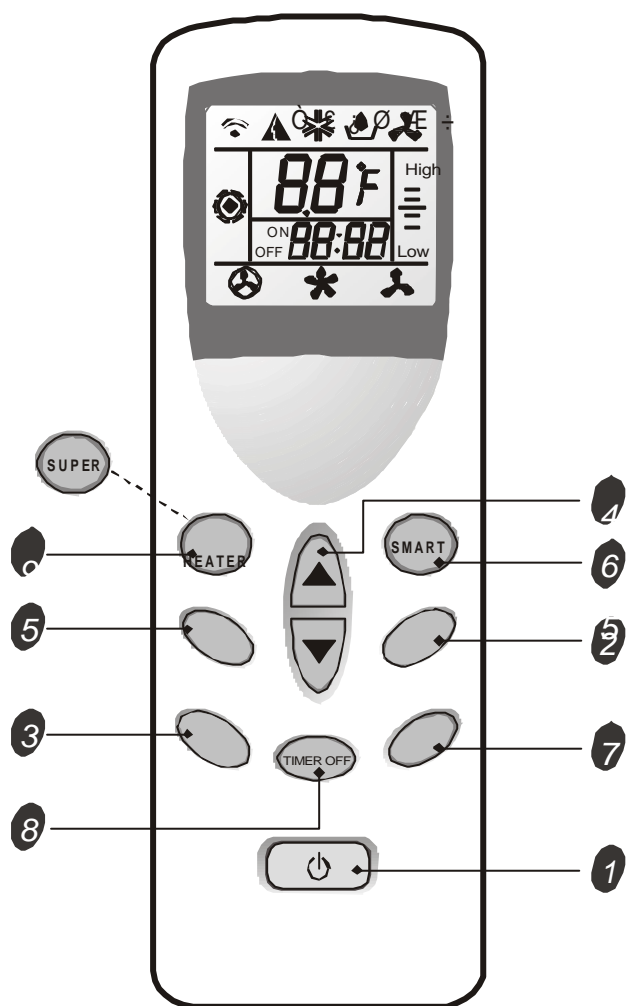
- A** Tasto ON/OFF: consente di avviare o arrestare l'apparecchio
- B** Tasto MODE: consente di selezionare la modalità di funzionamento
- C** Tasto FAN: consente di selezionare la velocità del ventilatore
- D** Tasto TIMER ON: consente di impostare o annullare l'accensione del timer
- E** Tasto TIMER OFF: consente di impostare o annullare lo spegnimento del timer
- F** Tasti TEMP./TIMER: consentono di selezionare la temperatura, impostare l'ora, orario timer
- G** Spia RUN (verde): si accende quando l'apparecchio è in funzione
- H** Spia WATER FULL (rosso): si accende quando è necessario scaricare l'acqua
- I** Tasto Heater (non attivo per modelli solo freddo): consente di scaldare l'ambiente
- J** Display LCD: è identico a quello sul telecomando, ad eccezione della visualizzazione della temperatura

88°F Visualizzazione della temperatura ambiente
Lampeggia durante l'impostazione della temperatura

Telecomando

Telecomando

Il telecomando trasmette i segnali all'apparecchio.



- 1 TASTO ON/OFF**
Premere questo pulsante per accendere o spegnere l'apparecchio.
- 2 TASTO MODE**
Permette di selezionare la modalità di funzionamento.
- 3 TASTO FAN**
Permette di impostare la velocità del ventilatore: automatico, alta, bassa.
- 4 TASTO IMPOSTAZIONE TEMPERATURA AMBIENTE**
Permette di selezionare la temperatura ambiente. Permette di regolare l'ora corrente e l'orario impostato.
Se i ▲ ▼ sono premuti insieme, il display LED alternerà la temperatura tra °C e °F.
°C °F
- 5 TASTO SWING**
Permette di regolare la direzione del flusso dell'aria.
- 6 TASTO SMART**
Abilita la funzione fuzzy logic (funzionamento automatico) sia che l'apparecchio sia acceso, sia che sia spento.
- 7 TASTO TIMER ON**
Premere per impostare o annullare la funzione di accensione.
- 8 TASTO TIMER OFF**
Premere per impostare o annullare la funzione di spegnimento.
- 9 TASTO HEATER(opzionale) (per modelli con riscaldamento)**
Premere per avviare o arrestare la modalità riscaldamento.
- TASTO SUPER(per modelli solo freddo)**
Premere per avviare o arrestare il raffreddamento veloce.

Simboli degli indicatori sul display LCD:

	Trasmissione segnale		Velocità del ventilatore Auto		Alta	Utilizzato per regolare la temperatura nella funzione Smart o Deumidificazione
	Indicatore Smart		Alta velocità del ventilatore		Bassa	
	Indicatore raffreddamento		Bassa velocità del ventilatore		Timer on o Timer off	Visualizzazione ora corrente
	Indicatore deumidificazione		Visualizzazione temperatura impostata		Visualizzazione ora corrente	
	Indicatore solo ventilatore					

Note:1. Ogni modalità e la rispettiva funzione è spiegata nel dettaglio nelle pagine seguenti.

Telecomando

Telecomando

• Come inserire le batterie

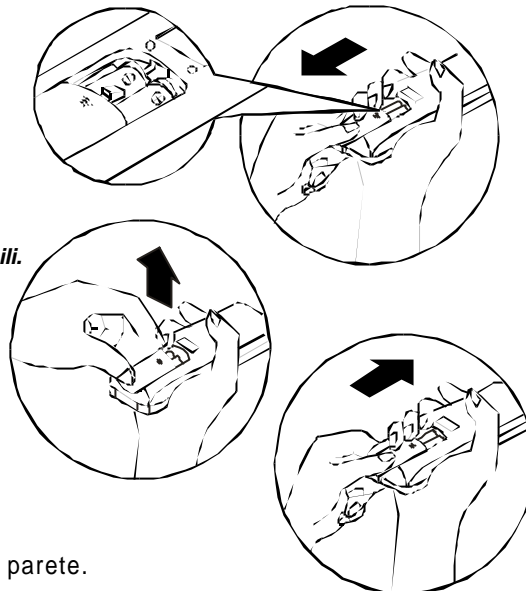
Estrarre il coperchio del vano batterie nella direzione della freccia.

Inserire le batterie nuove facendo attenzione ad abbinare correttamente i segni (+) e (-) della batteria.

Riposizionare il coperchio facendolo scorrere in posizione.

Nota:

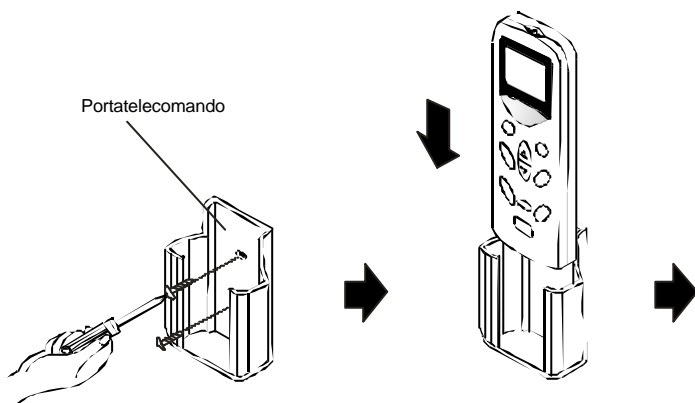
- **Utilizzare 2 batterie LR03 AAA(1.5volt). Non utilizzare batterie ricaricabili.**
- **Sostituire le batterie usate con batterie nuove dello stesso tipo quando il display non è più leggibile.**



• Consigli per riporre e utilizzare il telecomando.

Il telecomando può essere riposto su un supporto montato a parete.

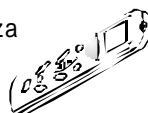
Nota: Il portatelecomando è un componente opzionale.



• Come usare il telecomando

Per mettere in funzione il climatizzatore, puntare il telecomando verso il ricevitore del segnale.

Puntandolo verso il ricevitore di segnale dell'unità interna, il telecomando farà funzionare il climatizzatore ad una distanza massima di 7 m.



• Funzione di retro - illuminazione (opzionale)

Per maggiori informazioni, fare riferimento al paragrafo a pagina 1 "Preparazione prima dell'uso".

Istruzioni per l'uso

Modalità di funzionamento

Selezione della modalità di funzionamento

Ogni volta che viene tenuto il pulsante **MODE**, la modalità di funzionamento viene modificata in sequenza tra:

RAFFREDDAMENTO → DEUMIDIFICAZIONE → SOLO VENTILAZIONE → RISCALDAMENTO

- ☑ La modalità di riscaldamento **NON** è disponibile nei climatizzatori solo raffreddamento.

Modalità "FAN" (VENTILATORE)

Ogni volta che viene premuto il pulsante "FAN", la velocità della ventola cambia nella sequenza:

Auto → Alta → Media → Bassa

- ☑ Nella modalità "FAN ONLY" (SOLO VENTILATORE), sono disponibili solo i livelli di regolazione "High" (Alto), "Medium" (Medio) e "Low" (Basso). Nella modalità "DRY" (DEUMIDIFICAZIONE), il flusso dell'aria è impostato automaticamente su "Low" e in questo caso il pulsante "FAN" (VENTILATORE) non è attivo.

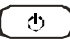
Impostazione della temperatura

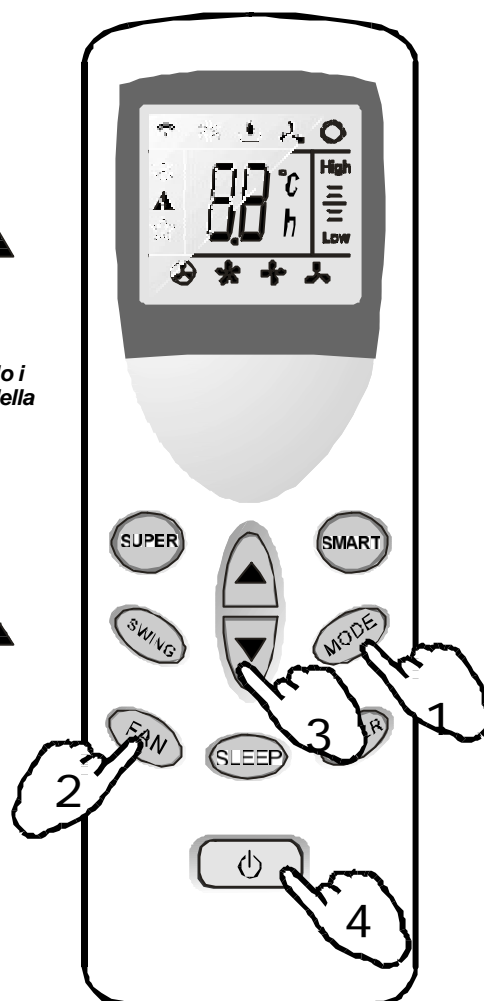
- ▲ Premere una volta per alzare la temperatura impostata di 1°C
- ▼ Premere una volta per abbassare la temperatura impostata di 1°C

Range of available set temperature	
*RAFFREDDAMENTO, RISCALDAMENTO	18°C ~ 32°C
DEUMIDIFICAZIONE	Temperatura ambiente + 2°C
SOLO VENTILATORE	Impostazione impossibile

*Nota: La modalità riscaldamento **NON** è disponibile nei climatizzatori solo raffreddamento.

Accensione

Premere il pulsante , quando l'apparecchio riceve il segnale, l'indicatore RUN dell'unità interna si accende.



Le modalità di funzionamento SWING, SMART, TIMER, SLEEP e SUPER saranno illustrate nelle pagine successive.

- ☑ - Modificando la modalità durante il funzionamento, è possibile che l'unità non risponda immediatamente. Attendere 3 minuti.
- Durante la modalità di riscaldamento, non vi è flusso di aria all'inizio del funzionamento. L'aria inizierà a circolare dopo 2-5 minuti, fino a quando la temperatura dello scambiatore di calore interno aumenterà.
- Attendere 3 minuti prima di riavviare l'apparecchio.

Istruzioni per l'uso

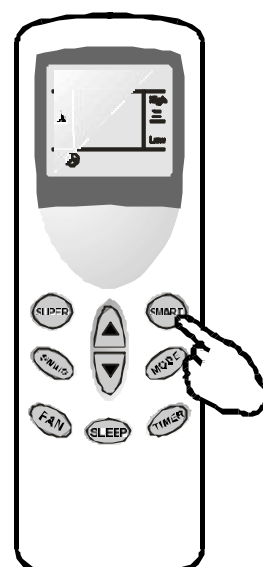
Modalità SMART

Premendo il pulsante **SMART**, l'apparecchio entra direttamente nella modalità smart (funzionamento fuzzy logic) indipendentemente dal fatto che sia acceso o spento. In questa modalità, la temperatura e la velocità del ventilatore vengono impostate automaticamente in base alla temperatura ambiente effettiva.

La modalità di funzionamento e la temperatura sono determinate dalla temperatura ambiente.

Modelli solo freddo

Temperatura ambiente	Modalità di funzionamento	Temperatura desiderata
26 o inferiore	DEUMIDIFICAZIONE	La temperatura diminuisce di 1.5°C dopo 3 minuti di funzionamento
Superiore a 26°C	RAFFREDDAMENTO	26°C



Il pulsante SMART è inattivo nella modalità SUPER.

Nota: Nella modalità SMART temperatura, flusso d'aria e direzione sono controllati automaticamente.

Tuttavia, se non si è ancora raggiunta la temperatura desiderata, è possibile diminuirla o aumentarla di un massimo di 1°C attraverso il telecomando.

Nella modalità SMART è possibile impostare una diminuzione o un aumento di un massimo di 2°C.

In caso di	Pulsante	Procedimento di regolazione
troppo caldo Si può diminuire di 2°C		Premete una volta per abbassare la temperatura impostata di 1°C. <u>High</u> <u>Low</u>
		Premete due volte per abbassare la temperatura impostata di 2°C. <u>High</u> <u>Low</u>
troppo freddo Si può aumentare di 2°C		Premete una volta per alzare la temperatura impostata di 1°C. <u>High</u> <u>Low</u>
		Premete due volte per alzare la temperatura impostata di 2°C. <u>High</u> <u>Low</u>
Disagio causato da volume inadeguato del flusso d'aria.		La velocità del ventilatore interno passa da Alta, Media e Bassa ogni volta che viene premuto questo pulsante.
Disagio causato dalla direzione inadeguata del flusso d'aria.		Premendolo una volta, l'aletta di regolazione verticale oscillerà per modificare la direzione del flusso dell'aria verticale. Premendolo nuovamente, l'oscillazione si arresterà. Per maggiori informazioni sulla direzione del flusso d'aria orizzontale, consultare la pagina precedente.

Istruzioni per l'uso

Modalità TIMER

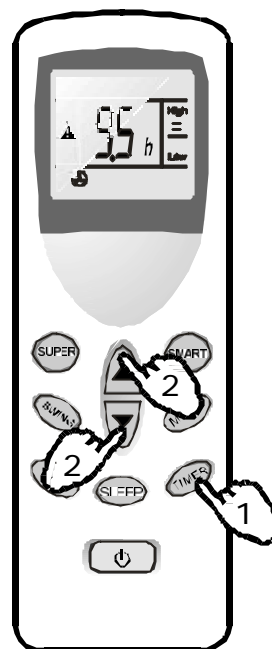
Si consiglia di accendere il timer attraverso il pulsante **TIMER** quando si esce al mattino per ottenere una temperatura ambiente confortevole e per l'orario in cui si prevede di entrare a casa. Per dormire bene, è inoltre possibile impostare l'orario di spegnimento del timer notturno.

Impostazione del timer

Impostazione dell'ora di accensione quando l'apparecchio è spento.



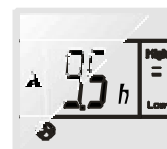
Impostazione dell'ora di spegnimento quando l'apparecchio è acceso.



- Con il passare del tempo, il display a cristalli liquidi sul telecomando visualizza il tempo residuo.
- Viene memorizzata la precedente impostazione dell'ora e la nuova impostazione inizierà a partire dall'ora impostata precedentemente.
- Non è possibile impostare contemporaneamente l'ora di accensione e l'ora di spegnimento del timer.
- E' possibile che il locale non raggiunga la temperatura desiderata nel tempo prestabilito in funzione delle differenti dimensioni degli ambienti.

Esempio: impostare il funzionamento dopo 9.5 ore

Impostare la modalità di funzionamento, la temperatura e la velocità del ventilatore interno, quindi premere il pulsante **TIMER**(1) sul display lampeggerà la lettera "h".



Puntare il telecomando verso il ricevitore di segnale dell'unità interna e premere il pulsante o (2) quando la "h" inizia a lampeggiare. Selezionare l'orario desiderato, quindi premere il pulsante **TIMER**.

Un segnale acustico indica la ricezione del segnale.



L'indicatore del timer sul display si illumina. La lettera "h" smette di lampeggiare.

- Premendo il pulsante **TIMER**, "h" lampeggia sul display a cristalli liquidi: in quel momento è possibile impostare l'ora.

Ogni volta che viene premuto il pulsante or , se l'orario desiderato è compreso tra le 10 ore successive, l'orario aumenta o diminuisce di mezz'ora; se l'orario che si desidera impostare è oltre le 10 ore successive, l'orario impostato aumenta o diminuisce di 1 ora. L'orario che può essere impostato varia da 0,5 ore a 24 ore.



Per cancellare l'ora di accensione impostata: premete il pulsante **TIMER** ancora, si sentirà un segnale acustico e l'indicatore del timer dell'unità interna si spegne.



Istruzioni per l'uso

Modalità SUPER

La modalità SUPER viene utilizzata per avviare o arrestare il raffreddamento rapido.

Il raffreddamento rapido opera con il ventilatore ad alta velocità, portando automaticamente la temperatura impostata a 18°C.

E' possibile impostare la modalità SUPER quando l'apparecchio è in funzione o collegato alla tensione.

Nella modalità SUPER, è possibile impostare la direzione del flusso dell'aria e il timer. Per uscire dalla modalità SUPER, premere uno qualsiasi dei pulsanti SUPER, MODE, FAN, ON/OFF, o TEMPERATURE SETTING: sul display verrà ripristinata la modalità originale.

Note:

I pulsanti SLEEP e SMART non sono attivi nella modalità SUPER.

Il pulsante SUPER non è attivo nella modalità riscaldamento.

L'apparecchio continuerà a funzionare nella modalità SUPER con una temperatura impostata di 18°C, se non uscite da essa premendo uno qualsiasi dei pulsanti sopra menzionati.

MANUTENZIONE

Manutenzione dell'apparecchio

Disinserire la spina dalla presa di corrente

Arrestare l'apparecchio prima di staccare la spina dalla presa di corrente.

Asciugare con un panno asciutto e morbido

Se è molto sporco, pulire l'apparecchio con acqua tiepida (inferiore a 40°C).

- Per pulirlo utilizzare un panno asciutto e morbido.

Non usare mai sostanze volatili come benzina o polvere detergente per pulire l'unità.

Non versare acqua sull'unità interna

- Pericolo! Scossa elettrica!

Manutenzione del filtro dell'aria

È necessario pulire il filtro dell'aria dopo circa 100 ore di funzionamento.

Pulirlo procedendo come segue:

Spegnere l'apparecchio e rimuovere il filtro dell'aria

1. Spegnere innanzitutto l'apparecchio e rimuovere il filtro dell'aria tirandolo verso l'alto.

Pulire e rimontare il filtro dell'aria

2. Se è molto sporco, pulirlo con una soluzione di acqua tiepida e detergente neutro. Dopo averlo pulito, lasciarlo asciugare in un luogo ombreggiato e fresco e quindi rimontarlo.

IMPORTANTE:

Se il climatizzatore viene utilizzato in un ambiente polveroso, pulire il filtro dell'aria ogni due settimane.



Manutenzione dopo l'uso

1. Se si prevede di non utilizzare l'apparecchio per un lungo periodo di tempo, estrarre il tappo dell'attacco di scarico per far defluire l'acqua.
2. Mettere in funzione l'apparecchio nella modalità FAN ONLY (solo ventilatore) per 12 ore in una giornata soleggiata per lasciare asciugare l'interno dell'apparecchio.
3. Arrestare l'apparecchio e staccarlo dall'alimentazione, estrarre le batterie del telecomando e riporre correttamente l'apparecchio.
4. Pulire e rimontare il filtro dell'aria.
5. Rimuovere i tubi flessibili dell'aria, riporli correttamente e coprire il foro in modo da non far entrare aria.

INDIVIDUAZIONE DI POSSIBILI ANOMALIE

Anomalia di funzionamento	Possibili cause
L'apparecchio non funziona	<ul style="list-style-type: none">• Il dispositivo di protezione o il fusibile sono guasti?• Attendere 3 minuti e poi ricominciare: il dispositivo di protezione potrebbe impedire il funzionamento dell'unità.• Le batterie del telecomando sono scariche?• La spina è scollegata?
Funziona solo per brevi periodi di tempo	<ul style="list-style-type: none">• Se la temperatura impostata è troppo vicino alla temperatura ambiente, si consiglia di abbassare la temperatura impostata.• Le entrate e le uscite del climatizzatore sono ostruite?
Non fuoriesce aria fredda	<ul style="list-style-type: none">• Vi sono porte o finestre aperte? Sono in funzione altri apparecchi come termosifoni, lampade, ecc.?• Il filtro dell'aria è molto sporco, occorre pulirlo.• L'ingresso o l'uscita dell'aria sono bloccati.• La temperatura impostata è troppo alta.
Quando si sposta l'apparecchio, si riscontrano perdite d'acqua	<ul style="list-style-type: none">• Prima di spostarlo, scaricare l'acqua di condensa.
L'apparecchio non funziona e la spia di riempimento del serbatoio d'acqua si accende	<ul style="list-style-type: none">• Rimuovere il tappo di gomma per scaricare l'acqua.• Se il problema persiste, contattare un tecnico autorizzato.

Protezione

Funzionamento

Il dispositivo di protezione potrebbe entrare in funzione e fermare l'apparecchio nei seguenti casi:

RAFFREDDAMENTO	La temperatura dell'aria esterna è sopra 43°C La temperatura ambiente è sotto 21°C
DEUMIDIFICAZIONE	La temperatura ambiente è sotto 18°C

*Se il climatizzatore funziona in modalità **CONDIZIONAMENTO** o **DEUMIDIFICAZIONE** con finestre o porte aperte quando l'umidità relativa è superiore all' 80% si formeranno gocce di condensa in prossimità dell'uscita dell'aria.*

-
-

Funzioni del dispositivo di protezione.

❶ Il dispositivo di protezione si attiva nei seguenti casi:

- In caso di spegnimento e immediata riaccensione dell'apparecchio oppure di modifica della modalità durante il funzionamento, è necessario attendere 3 minuti.
- Una volta connesso l'apparecchio all'alimentazione e dopo la sua accensione, può verificarsi un ritardo di 20 secondi prima che entri effettivamente in funzione.

❷ Se l'apparecchio si è completamente bloccato:

- Premere nuovamente il pulsante **ON/OFF** per riavviarlo. Se il timer risulta annullato, occorre impostarlo nuovamente.

Acqua di scarico

Nella modalità raffreddamento o deumidificazione, la spia di riempimento del serbatoio d'acqua (rosso) potrebbe accendersi. Scollegare l'apparecchio dall'alimentazione, togliere il tappo dall'apposito tubo posto nella parte posteriore e inferiore dell'apparecchio e scaricare l'acqua in un apposito contenitore. Dopo questa operazione, riposizionare il tappo per evitare perdite d'acqua.

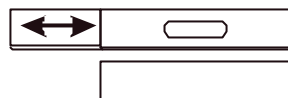
Se l'apparecchio è collocato in un punto in cui la condensa può essere smaltita direttamente, è possibile collegare il tubo di scarico ad un apposito attacco per garantire un drenaggio continuo.

ISTRUZIONI PER L'INSTALLAZIONE

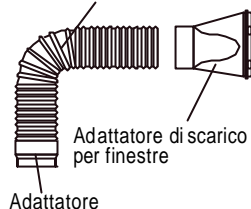
Accessori per l'installazione

Descrizione	Quantità
Tubo flessibile di uscita aria.....	1/set si
allunga da 17 3/4" (45cm) a 70 4/5" (180cm)	
Adattatore di scarico per finestra	1/set
Adattatore	1/set
Kit di guide per finestra/portafinestra	3/set si
allunga da 28 1/3" (72cm) a 55 1/8" (140cm)	
Copertura parapoggia	1/set
Bulloni	2/set
Guarnizioni	2/set
Dadi	2/set

Kit di guide per finestra/portafinestra



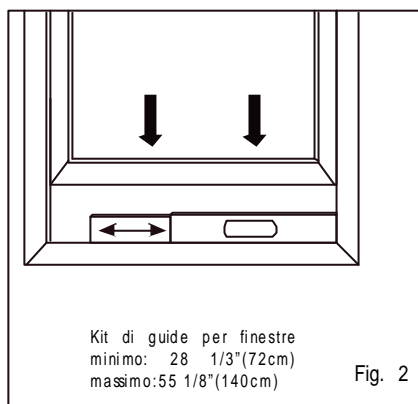
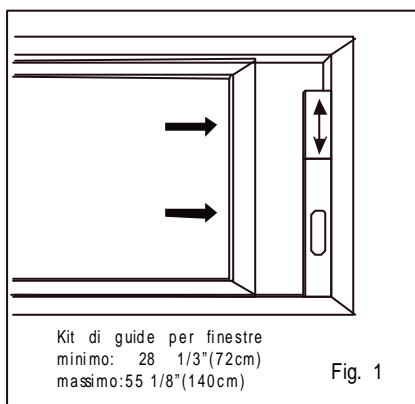
Tubo flessibile di uscita aria



Installazione kit per finestre

Il kit per finestre si adatta alla maggior parte di finestre standard sia orizzontali che verticali. Tuttavia, potrebbe essere necessario modificare alcuni aspetti della procedura di installazione per alcuni tipi di finestre. Fare riferimento alle figure 1 e 2 sotto riportate per le aperture massime e minime delle finestre.

Nota: Il kit finestre è disponibile solo per alcuni modelli.



Scelta del luogo migliore

- Accanto a una finestra, una porta o una porta finestra.
- Rispettare la distanza richiesta tra uscita dell'aria di ritorno e parete e almeno 50 cm da altri ostacoli.

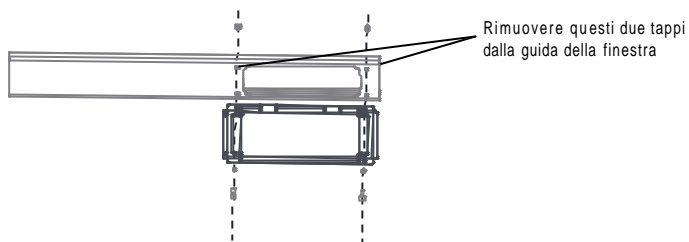
Istruzioni per l'installazione

- Non ostruire gli ingressi e uscite dell'aria con tende o altri elementi.
- L'estremità del tubo dell'aria non deve essere bloccata da saracinesche o altri ostacoli.
- Non piegare il tubo dell'aria durante le operazioni di assemblaggio.
- Solo per modelli ad un solo condotto.
- Durante l'assemblaggio della guida per finestra e (o) del terzo elemento della guida, se la guida è più corta della larghezza della finestra, estendere il braccio scorrevole fino ad ottenere la larghezza della finestra. Se la guida per finestra è più lunga della larghezza della finestra, tagliare il braccio scorrevole a misura della larghezza della finestra. Se le guide per finestre in due elementi sono troppo corte per la larghezza della finestra, utilizzare il terzo elemento della guida.

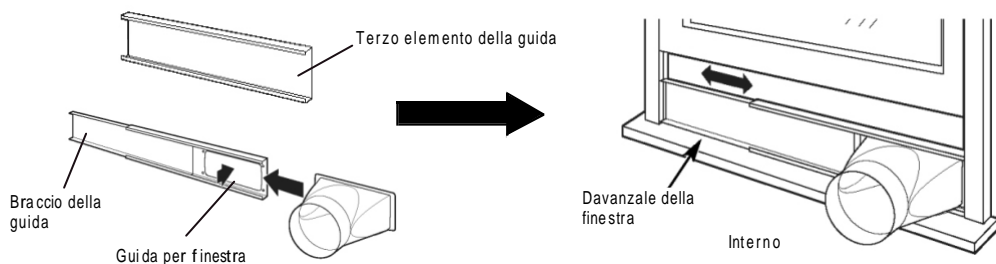
Sequenza di installazione

• Finestra a due battenti

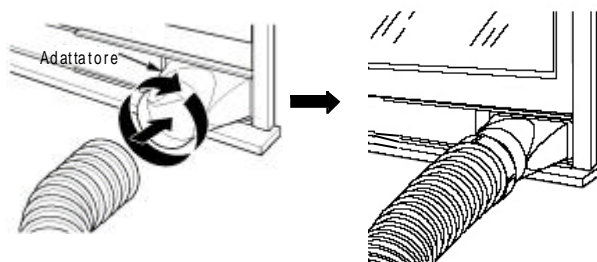
1. Rimuovere i tappi dalla guida per finestra (e conservarli in luogo sicuro) per preparare l'installazione su finestra a due battenti o finestra scorrevole. Allineare i fori sulla copertura parapoggia e sulla guida per finestra. Utilizzare bulloni, guarnizioni e dadi per applicare la copertura parapoggia alla guida per finestra.



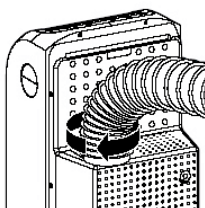
2. Applicare l'adattatore di scarico alla guida per finestra. Fissare quindi la guida per finestra e il braccio della guida e (o) il terzo elemento della guida al davanzale della finestra.



3. Inserire l'estremità del flessibile sull'adattatore di scarico e ruotarlo più volte per avvitarlo dentro all'adattatore.



4. Applicare l'estremità del flessibile di scarico sul retro del climatizzatore infilandola nell'uscita di scarico e ruotare per fissarlo.



• Finestra scorrevole

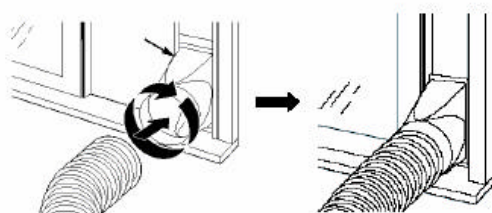
1. Rimuovere i tappi dalla guida per finestra (e conservarli in luogo sicuro) per preparare l'installazione su finestra a due battenti o finestra scorrevole. Allineare i fori sulla copertura parapiovia e sulla guida per finestra. Utilizzare bulloni, guarnizioni e dadi per applicare la copertura parapiovia alla guida per finestra.



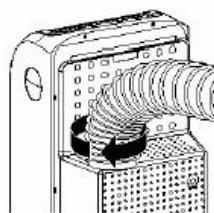
2. Applicare l'adattatore di scarico alla guida per finestra. Fissare quindi la guida per finestra e il braccio della guida e (o) il terzo elemento della guida al davanzale della finestra.



3. Inserire l'estremità del flessibile sull'adattatore di scarico e ruotarlo più volte per avvitarlo dentro all'adattatore.



4. Applicare l'estremità del flessibile di scarico sul retro del climatizzatore infilandola nell'uscita di scarico e ruotare per fissarlo.



Collegare ora il cavo elettrico ad una presa di corrente messa a terra. Premere il pulsante **I** per accendere l'apparecchio.

Nota: Non utilizzare un normale cavo di prolunga. Se necessario, utilizzare esclusivamente un cavo di prolunga omologato per climatizzatori (disponibili nella maggior parte dei negozi che vendono materiale elettrico).

Note

- Leggere il presente manuale prima di installare e utilizzare il climatizzatore portatile.
- Non fare entrare aria nell'impianto refrigerante o non scaricare il refrigerante quando si sposta il climatizzatore.
- Eseguire un ciclo di prova dopo l'installazione del climatizzatore e registrare i dati di funzionamento.
- L'unità è dotata di fusibile con specifiche nominali 3,15 A, 250V.
- L'utente deve dotare l'intera unità di un fusibile adeguato alla corrente massima in entrata.

Servizio Clienti Hisense Italia



service.clima@hisenseitalia.it

Hisense Italy Srl

Corso Sommeiller, 32 – 10128 Torino, Italy

Tel. +39 011 500916 Fax +39 011 5183200

e-mail: service.clima@hisenseitalia.it - www.hisenseitalia.it

C.F. e P.IVA 09403050017