

KESsv2 Master

Manuale di istruzioni e guida utente

Il presente manuale è stato espressamente realizzato per illustrarvi le funzioni e le caratteristiche di KESSv2, il programmatore seriale per centraline controllo motore tramite presa diagnosi OBDII presente sul veicolo.

Avvertenze

Attenzione: la registrazione ed il successivo utilizzo del Prodotto comportano l'accettazione da parte dell'utente delle condizioni di licenza e garanzia riportate nella sezione Garanzia prodotto e Licenza Software (pagina [44](#) e seguenti).

Avvisi importanti riguardanti l'uso dello strumento KESSv2

Onde evitare il rischio di scosse elettriche, non aprire il rivestimento dello strumento quando è collegato. Per eventuali riparazioni, rivolgersi esclusivamente ad Alientech Srl.

- Il prodotto ed i suoi accessori sono adatti solo per uso professionale.
- Il prodotto è destinato unicamente alla modifica di veicoli per competizioni o per impieghi su circuito chiuso non aperto al pubblico.
- Il prodotto consente di accedere ai parametri di gestione del motore: la manipolazione di questi parametri potrebbe rendere il veicolo non in linea con i requisiti e gli standard del proprio Paese in materia di potenza, velocità ed emissioni, e potrebbe comportare una diversa o maggiore usura delle componenti meccaniche ed elettriche del veicolo, determinando la decadenza della garanzia fornita dal costruttore/venditore del veicolo.

Alientech Srl, le sue filiali e consociate non forniscono alcuna garanzia, di alcun tipo, circa l'eventuale maggiore usura o deterioramento del motore o delle altre parti meccaniche o elettriche della vettura né riguardo alla conformità alle normative antinquinamento previste dal proprio Paese.

- Lo strumento ed i relativi accessori devono essere utilizzati solo a seguito di un'approfondita lettura di questa guida e dei Manuali Operativi dedicati ai diversi protocolli, e solo nel rispetto di quanto indicato e suggerito.
- Il prodotto potrebbe permettere di alterare il funzionamento del veicolo, che di conseguenza potrebbe avere reazioni diverse da quelle originariamente indicate dal costruttore. La massima prudenza è quindi richiesta per la guida di un veicolo oggetto di tale modifica.
- L'utilizzo di KESSv2 e del relativo software K-Suite deve avvenire sempre a macchina ferma e a motore spento. Nel caso in cui il software K-Suite preveda espressamente l'accensione del motore, assicurarsi che il freno a mano sia inserito e che la marcia sia in folle.

Avvisi importanti riguardanti il contenuto della presente guida

- Alientech Srl possiede e gestisce alcuni o tutti i diritti relativi alle immagini e altro contenuto protetto da copyright presente in questa guida. L'uso delle immagini e di altro contenuto protetto da copyright (comprendente copia, riproduzione, modifica, caricamento su rete, visualizzazione, trasmissione, distribuzione, concessione in licenza, vendita e pubblicazione) ad eccezione dell'uso in questo documento è vietato nella misura consentita dalla legge.
- Questa guida e le immagini rappresentanti schermate del software K-Suite e della Banca Dati Alientech possono essere soggette a modifiche senza necessità di preavviso.

Informazioni sulle normative CE - FCC

- La targhetta si trova sul lato posteriore dello strumento.
- Il prodotto soddisfa i requisiti essenziali della Direttiva 2004/108/CE e quindi porta la marcatura CE.
- Lo strumento è stato testato in base alle norme armonizzate EN 55022:2006+A1:2007 e EN 55024:1998+A1:2001+A2:2003.
- Il prodotto è conforme al 47 CFR part 15 FCC.
- La conformità dello strumento è garantita solo se utilizzato con i cavi e gli accessori forniti in maniera conforme a quanto specificato nelle istruzioni per l'uso.

Glossario

Prima di iniziare, è opportuno familiarizzare con alcuni termini tecnici utilizzati all'interno di questa guida.

Termine	Spiegazione
Modulo Infineon Tricore	Dispositivo che consente di programmare a banco in modalità Boot le centraline controllo motore equipaggiate di microprocessore Infineon Tricore (accessorio venduto separatamente).
Schedino adattatore per dima metallica	Schedino da posizionare sulla centralina quando vengono utilizzati la dima metallica ed il Modulo Infineon Tricore (accessorio venduto separatamente).
Dima metallica	Supporto metallico su cui posizionare la centralina controllo motore quando la si deve programmare a banco in modalità Boot (accessorio venduto separatamente).
Backup	Copia di sicurezza dei dati archiviati all'interno della centralina di controllo motore, fatta per prevenirne la perdita totale.
Recovery	Procedura che consente di scrivere un file sulla centralina controllo motore nel caso in cui la normale procedura di scrittura non sia andata a buon fine.
Checksum (detto anche <i>somma di controllo</i>)	Operazione che serve a verificare l'integrità dei dati della centralina controllo motore. La correzione del checksum va effettuata su ogni file modificato, prima del caricamento nella centralina controllo motore, per garantirne il funzionamento.
Clone	Duplicato della centralina controllo motore. Operazione possibile solo quando l'hardware delle due centraline controllo motore è identico.
ECU	Centralina elettronica di controllo (dall'inglese <i>Electronic Control Unit</i>). Solitamente è sinonimo di centralina controllo motore.
EEPROM	Memoria riprogrammabile. Le operazioni di scrittura, cancellazione e riscrittura hanno luogo elettricamente (dall'inglese <i>Electrically Erasable and Programmable Read Only Memory</i>), anche col componente montato sulla scheda della centralina controllo motore.
Flash	Memoria riprogrammabile, analoga come funzionamento alla EEPROM ma in tecnologia Flash.
Micro	Dispositivo elettronico di elaborazione e controllo integrato su singolo chip (abbreviazione di <i>Microcontrollore</i>).
Codici DTC	Codici standard rilevati dalla centralina controllo motore attraverso l'interfaccia OBD; utili ad esempio per identificare rapidamente e risolvere malfunzionamenti del veicolo (dall'inglese <i>Diagnostic Trouble Codes</i>).

Termine	Spiegazione
File LOG	File in cui vengono registrate cronologicamente le operazioni di lettura e programmazione effettuate dallo strumento durante la comunicazione con la centralina controllo motore.
File originale	File contenente dati (tra cui le mappe) di gestione motore, salvato nella centralina controllo motore.
File modificato	File creato a partire dal file originale apportando variazioni sui dati di gestione motore, da riscrivere sulla centralina controllo motore.
Firmware	Programma integrato nello strumento che ne consente il funzionamento.
ID	Procedura che consente di acquisire i dati di identificazione della centralina controllo motore (abbreviazione di <i>Identificazione</i>).
Linea CAN	Standard seriale di comunicazione a due fili utilizzato per collegare diverse unità di controllo elettronico del veicolo.
Linea K	Standard seriale di comunicazione a filo unico utilizzato per collegare diverse unità di controllo elettronico del veicolo.
Manuali Operativi	Manuali integrati all'interno del software K-Suite, visualizzati automaticamente ogni volta che viene selezionata una Famiglia di comunicazione. Contengono l'indicazione dei cavi da utilizzare, le istruzioni di connessione e le avvertenze da seguire per poter effettuare correttamente la programmazione della centralina controllo motore desiderata.
Master (strumento)	Consente di leggere e scrivere file (non codificati) della centralina controllo motore.
Slave (strumento)	Consente di leggere file codificati della centralina controllo motore, e di scrivere solo file codificati ricevuti dal proprio Master.
Master (utente singolo)	<ul style="list-style-type: none"> • Legge il file originale (non codificato) della centralina controllo motore. • Modifica il file utilizzando un apposito software. • Scrive il file modificato (non codificato) nella centralina controllo motore.
Master (utente associato ad una o più utenze Slave)	<ul style="list-style-type: none"> • Riceve il file codificato dal proprio Slave. • Decodifica il file tramite l'apposita procedura nella Banca Dati Alientech. • Modifica il file utilizzando un apposito software. • Codifica il file tramite l'apposita procedura nella Banca Dati Alientech. • Invia il file codificato al proprio Slave.
Slave (utente)	<ul style="list-style-type: none"> • Legge il file codificato dalla centralina controllo motore. • Invia il file letto al proprio Master. • Riceve il file modificato e codificato dal proprio Master. • Scrive il file nella centralina controllo motore. <p>NB.: Anche qualora l'utente Slave volesse riscrivere il file originale o ripristinare il file di backup deve far effettuare la validazione di questi file dal proprio Master.</p>

Termine	Spiegazione
Presenza Diagnosi OBDII	Connettore standard di interfaccia hardware che consente l'accesso alle informazioni relative allo "stato di salute" dei vari sottosistemi del veicolo per effettuare la diagnostica a bordo (dall'inglese <i>On-Board Diagnostics</i>).
Programmazione centraline controllo motore	Elaborazione, ovvero modifica, dei parametri di gestione motore contenuti all'interno di una centralina elettronica. Può essere effettuata per via seriale o in modalità Boot, e sostanzialmente consiste in tre operazioni: <ul style="list-style-type: none"> • Lettura del file originale presente sulla centralina. • Modifica del file originale tramite apposito software. • Scrittura del file modificato sulla centralina.
Comunicazione per via seriale	Modalità di comunicazione con la centralina controllo motore attraverso la presa diagnosi del veicolo (spesso chiamata <i>presa OBDII</i>). Può essere effettuata: <ul style="list-style-type: none"> • Via presa diagnosi: con la centralina montata sul veicolo, semplicemente collegandosi alla presa diagnosi presente tipicamente nell'abitacolo. • A banco: scollegando tutti i cablaggi e rimuovendo la centralina dal veicolo per collegarsi al suo connettore esterno, senza necessità di aprirla. <p>NB: Non tutte le centraline controllo motore possono essere riprogrammate a banco in via seriale.</p>
Comunicazione in modalità Boot	Modalità di comunicazione con la centralina controllo motore in cui il sistema della centralina viene avviato in una particolare modalità di funzionamento, che così consente di effettuare operazioni normalmente non possibili per via seriale (es. lettura del file originale, lettura/scrittura della memoria EEPROM, ecc.). Viene solitamente effettuata a banco, con la centralina libera dai cablaggi ed aperta, in quanto è necessario portare opportune tensioni su alcuni pin del circuito della centralina (spesso saldando alcuni fili su di esso). Può essere effettuata utilizzando: <ul style="list-style-type: none"> • Modulo Infineon Tricore. • Cavo K4.
Protocollo di Comunicazione	Linguaggio di comunicazione tra strumento e centralina controllo motore.
Famiglia	Nome dato da Alientech Srl ad un insieme di protocolli di comunicazione utilizzati da KESSv2 per dialogare con centraline controllo motore che comunicano in maniera simile.
Plug-in	Programma aggiuntivo che permette l'utilizzo di KESSv2 anche su centraline che non possono essere programmate tramite la presa diagnosi OBDII.
Resistenza di Pull Up	Resistenza di interfaccia, varia alcuni parametri elettrici di comunicazione sulla linea K tra strumento e centralina controllo motore.
SetUp	Voce del menu di programmazione del software K-Suite che consente di variare alcune impostazioni di comunicazione dello strumento.

Sommario

Avvertenze	2
Avvisi importanti riguardanti l'uso dello strumento KESSv2	2
Avvisi importanti riguardanti il contenuto della presente guida	3
Informazioni sulle normative CE - FC	3
Glossario	4
Precauzioni	9
Sicurezza	9
Uso e maneggiamento	9
Direttiva RAEE	10
Rischi collegati alle operazioni di Lettura o Riprogrammazione dati	10
Pulizia	10
Controllo del contenuto della confezione	11
Nomi e funzioni dei componenti	12
Lato destro dello strumento	12
Lato sinistro dello strumento	12
Operazioni di base	13
Installazione del software K-Suite	13
Installazione di KESSv2	13
Registrazione dello strumento	14
Schermata principale del software K-Suite	15
Configurazione di KESSv2 per l'uso	16
Come impostare la risoluzione dello schermo	16
Come impostare la lingua del software	17
Come visualizzare l'elenco dei veicoli supportati da KESSv2	18
Come scaricare i Manuali Operativi	20
Come scaricare i pacchetti di file originali	21
Come visualizzare le informazioni del proprio strumento	22
Procedure d'uso	23
Scegliere una Famiglia di comunicazione	23
Come scegliere una Famiglia tramite i bottoni Veicoli	23
Come scegliere una Famiglia tramite il bottone EXTRAS	26

Come effettuare Lettura e Scrittura	27
Gestione file	29
File Originali	29
Come usare i file originali scaricati tramite il bottone Help	29
Come richiedere un file originale per il proprio strumento Master	30
Come richiedere un file originale per strumenti Slave associati alla propria utenza Master ...	31
Decodifica/Codifica file per strumenti Slave associati alla propria utenza Master	32
Come decodificare un file	32
Come codificare un file	33
Supporto tecnico.....	34
Aggiornamenti.....	34
Aggiornamento del software K-Suite e dello strumento KESSv2	34
Aggiornamento dei Manuali Operativi	35
Aggiornamento dei pacchetti File Originali	36
Soluzione dei problemi	37
Contatti	40
Servizio Commerciale post vendita.....	40
Servizio Assistenza Tecnica	40
Altre informazioni	41
Accessori opzionali.....	41
Caratteristiche tecniche	43
Garanzia prodotto e licenza Software	44
Garanzia del prodotto	44
Riparazione o sostituzione del prodotto con RMA	45
Software e Licenza d'uso.....	45

Precauzioni

Prima di utilizzare il prodotto, leggere attentamente le istruzioni fornite e conservarle per consultazioni future.

Sicurezza

Questo prodotto è stato progettato tenendo nella massima considerazione le misure di sicurezza. Tuttavia, qualsiasi dispositivo elettrico, se utilizzato in modo improprio, può potenzialmente provocare incendi, scosse elettriche o lesioni alla persona. Per usare il prodotto in condizioni di sicurezza, attenersi alle seguenti indicazioni:

- Rispettare tutte le avvertenze, le precauzioni e le istruzioni fornite.
- Smettere di usare e staccare immediatamente il cavo USB dal computer e scollegare altri eventuali cavi se il dispositivo funziona in modo anomalo, genera suoni o odori insoliti o si surriscalda.
- Non smontare mai il prodotto o gli accessori in dotazione. Usare KESSv2 ed i suoi accessori attenendosi alle istruzioni fornite in questa guida, e rispettando le istruzioni di connessione fornite nei Manuali Operativi dedicati ai vari protocolli reperibili all'interno del software K-Suite. Non viene concessa alcuna autorizzazione per l'analisi o la modifica del prodotto, né l'analisi o la modifica del software K-Suite, né l'analisi dei circuiti interni. Lo smontaggio del prodotto renderà nulla la garanzia e potrebbe rivelarsi pericoloso.

Uso e maneggiamento

- Tenere il prodotto e gli accessori lontano dalla portata di bambini piccoli e animali domestici, in quanto potrebbero inghiottire accidentalmente piccoli componenti (es. schedini o connettori intercambiabili dei cavi di connessione).
- Non utilizzare lo strumento vicino all'acqua.
- Usare solo cavi/accessori forniti da Alientech Srl, dalle sue filiali e consociate o da un rivenditore autorizzato.
- Non esporre il prodotto o gli accessori a temperature o umidità elevate, né alla luce solare diretta.
- Non lasciare il prodotto o gli accessori all'interno di un veicolo con i finestrini chiusi (specialmente in estate).
- Non esporre il prodotto o gli accessori a polvere, fumo o vapore.
- Non lasciare che liquidi o piccole particelle entrino nel prodotto o negli accessori.
- Non collocare lo strumento su superfici inclinate, instabili o soggette a vibrazioni.
- Non lasciar cadere lo strumento o gli accessori, né esporli a forti urti.
- Non collocare oggetti pesanti sopra lo strumento o gli accessori.
- Non toccare né inserire corpi estranei nei connettori dello strumento o degli accessori.

Direttiva RAEE



Questo simbolo presente sul prodotto o sulla sua confezione indica che il prodotto non deve essere smaltito come rifiuto di tipo domestico sul territorio Europeo.

Conformemente alla direttiva europea 2002/96/CE per i rifiuti di apparecchiature elettriche ed elettroniche (RAEE), questo prodotto non deve essere smaltito fra i rifiuti di raccolta indifferenziata, ma deve essere smaltito tramite restituzione al punto vendita o al punto di raccolta locale per il riciclaggio.

Rischi collegati alle operazioni di Lettura o Riprogrammazione dati

Durante un'operazione di lettura o programmazione dati tramite KESSv2, se la comunicazione tra lo strumento e la centralina controllo motore dovesse essere interrotta potrebbero verificarsi problemi anche di grave entità e che possono giungere fino al completo malfunzionamento della centralina stessa, con conseguente necessità di sua sostituzione.

Pertanto durante tali operazioni è opportuno:

- **NON** scollegare il cavo di comunicazione tra strumento e veicolo.
- **NON** scollegare il cavo USB tra strumento e computer.
- **NON** spegnere il computer.
- **NON** utilizzare lo strumento in luoghi esposti ad elettricità statica o forti interferenze elettriche.

Se, per qualsiasi motivo, dovesse verificarsi un danneggiamento della centralina controllo motore o una perdita anche parziale dei dati in essa contenuta e non fosse possibile effettuare un recupero, Alientech Srl, le sue filiali e consociate non accettano alcuna responsabilità per danni, costi o spese da ciò derivanti.

Pulizia

- **Pulizia delle superfici esterne:** Pulire delicatamente con un panno morbido e asciutto. Non usare solventi o altri prodotti chimici per pulire le parti esterne di KESSv2.
- **Pulizia dei connettori:** Non utilizzare il prodotto quando i connettori non sono puliti. Rimuovere la sporcizia con un panno asciutto.

Controllo del contenuto della confezione

Il kit di base fornito con KESSv2 comprende:

- Strumento KESSv2 in versione Master o Slave



Versione *Slave* (a sinistra) e versione *Master* (a destra)

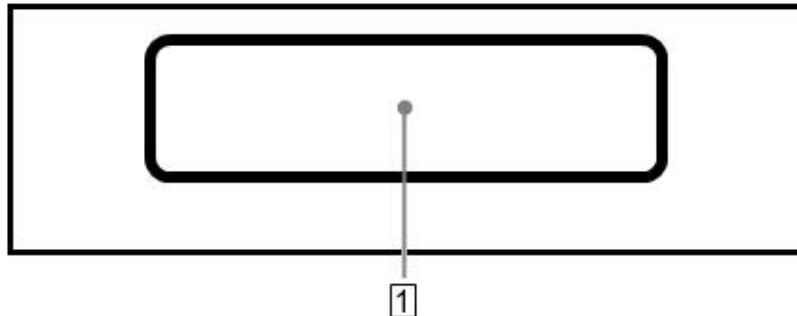
- 1 Cavo OBDII Standard 144300KCAN
- 1 Cavo Universale 144300K201
- 1 Cavo K4 14P600KCK4
- 1 Cavo USB
- 1 valigia KESSv2

In caso di non conformità degli elementi in dotazione contattare info@alientech.to fornendo Codice Cliente e numero di serie dello strumento, oppure il proprio rivenditore di fiducia fornendo il numero di serie dello strumento.

Conservare sempre la confezione originale. In caso di riparazione, lo strumento deve essere restituito nella sua valigia, completo di tutti gli accessori.

Nomi e funzioni dei componenti

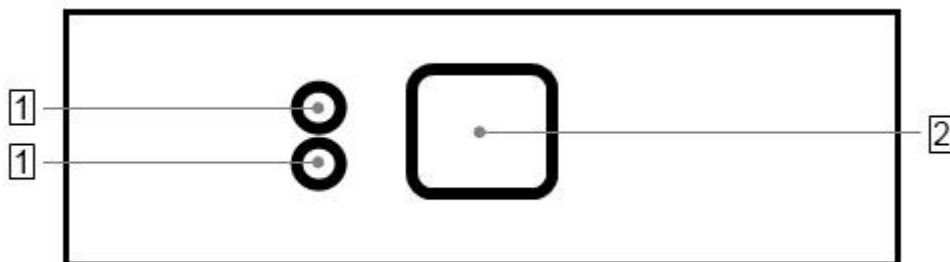
Lato destro dello strumento



1 Connettore DB25

Per la connessione dei cavi forniti con lo strumento. Fare riferimento ai Manuali Operativi dedicati ai vari protocolli, reperibili nel software K-Suite, per sapere quale cavo collegare per il tipo di centralina su cui si desidera lavorare.

Lato sinistro dello strumento



1 LED di stato

Il LED **rosso** (in alto) si accende quando lo strumento è connesso tramite cavo USB al computer. Il LED **verde** (in basso) si accende quando lo strumento comunica con la centralina.

2 Presa USB

Per la connessione dello strumento al computer.

Operazioni di base

Installazione del software K-Suite

1. Scaricare il software K-Suite dalla sezione *Download* del sito internet www.alientech.to e salvare il file Setup.exe sul proprio computer.
2. Cliccare due volte sul file Setup.exe per installare il software K-Suite.
3. Seguire le istruzioni a video. Il software K-Suite installa anche i driver di KESSv2.
4. Quando compare il messaggio che non è possibile verificare l'autenticità del software o dei driver, confermare comunque l'installazione e proseguire.

Nota: Durante l'installazione di K-Suite, può essere richiesta l'installazione di software aggiuntivi, come ad esempio Microsoft Visual C++. Nel caso in cui appaia questa richiesta, seguire le istruzioni a video per installare gli eventuali software aggiuntivi.

5. Scegliere la lingua di utilizzo del software e scaricare eventuali aggiornamenti proposti.
6. Ad installazione completata, chiudere il software K-Suite.

Installazione di KESSv2

1. Collegare KESSv2 al computer utilizzando il cavo USB in dotazione.
2. Attendere fino a quando compare il messaggio confermate che la nuova periferica è stata riconosciuta correttamente dal sistema operativo. Di solito questo messaggio è visualizzato nella parte in basso a destra dello schermo.
3. Lanciare il software K-Suite, senza premere **SKIP** nella schermata di caricamento, per completare la corretta installazione dello strumento.



Schermata di caricamento K-Suite

Registrazione dello strumento

Dalla prima esecuzione del software K-Suite, e fino a quando non verrà effettuata, viene richiesta la registrazione dello strumento per l'attivazione della garanzia e dei servizi forniti tramite la Banca Dati Alientech.

E' necessario fornire un indirizzo e-mail attivo per poter validare la registrazione. Tutti i campi sono obbligatori.



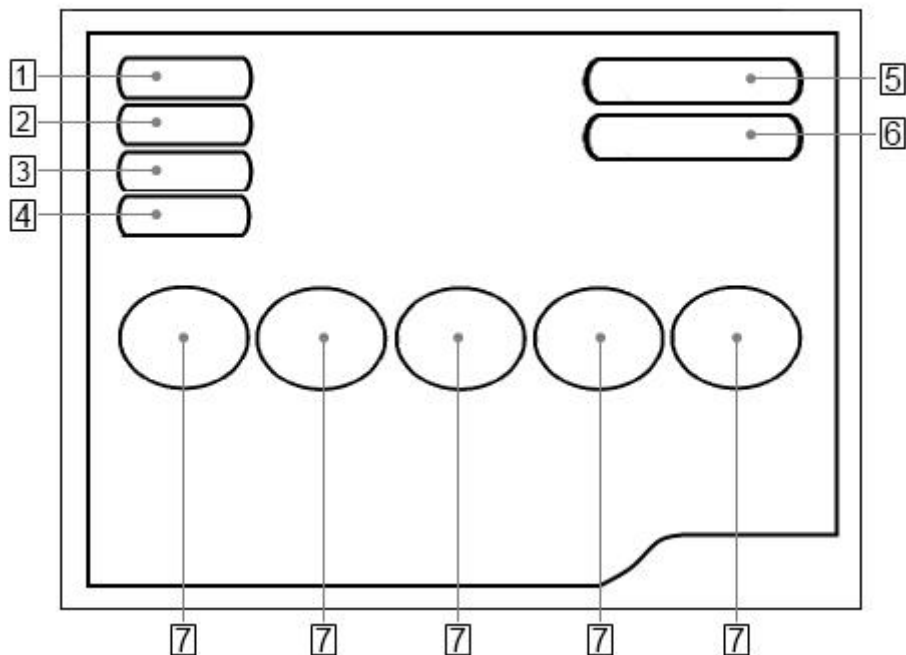
Schermata di registrazione dello strumento

A registrazione completata, viene inviata una e-mail per la validazione all'indirizzo fornito con la password di accesso alla Banca Dati Alientech <https://databank.alientech.to/>. Al primo accesso verrà richiesto di impostare una nuova password personale.

E' necessario effettuare la registrazione dello strumento per poter attivare la garanzia ed usufruire dei servizi online associati a KESSv2, quali ad esempio la *Richiesta File Originali* o la *Gestione Master / Slave KESSv2*.

In caso di variazione dell'indirizzo e-mail o del numero di telefono fornito, è possibile sostituire questi dati accedendo alla sezione *Il Tuo Profilo* della Banca Dati Alientech.

Schermata principale del software K-Suite



1 Botone Info

Per visualizzare le informazioni dello strumento e del suo proprietario, e scaricare il file LOG con le ultime operazioni effettuate dallo strumento.

2 Botone Options

Per impostare la dimensione della finestra e la lingua del software K-Suite, e visualizzare la lista veicoli.

3 Botone Utility

Per separare/unire i file di alcuni tipi particolari di veicoli. Per le istruzioni relative a questo bottone, fare riferimento ai Manuali Operativi dedicati alle Famiglie che ne richiedono l'uso.

4 Botone Help

Per scaricare i Manuali Operativi dedicati ai vari protocolli ed i file originali delle centraline che non supportano la lettura.

5 Botone EXTRAS

Per visualizzare e selezionare l'elenco dei protocolli suddivisi per gruppo di appartenenza.

6 Botone K-TAG

Brochure informativa sul programmatore per interfacce microcontrollore K-TAG.

7 Botoni veicoli

Per visualizzare e selezionare il veicolo su cui lavorare.

I bottoni Info, EXTRAS e Veicoli sono attivi solo quando lo strumento è collegato al computer.

Configurazione di KESSv2 per l'uso

Per poter configurare correttamente lo strumento, si ricorda che KESSv2 deve essere collegato al computer tramite il cavo USB fornito e che il computer deve essere collegato ad Internet.

Come impostare la risoluzione dello schermo

1. Cliccare sul bottone **Options** nella finestra principale del software K-Suite.
2. Nel riquadro *Dimensioni finestre selezione veicoli*, selezionare la dimensione della finestra più adatta allo schermo del vostro computer.



Quando possibile, si consiglia l'utilizzo della risoluzione 1024x768, per vedere meglio le foto delle connessioni riportate nei Manuali Operativi.

E' possibile cambiare la dimensione della finestra del software K-Suite in qualsiasi momento, anche quando lo strumento non è collegato al computer e/o il computer non ha una connessione Internet attiva.

Come impostare la lingua del software

1. Cliccare sul bottone **Options** nella finestra principale del software K-Suite.
2. Nel riquadro *Lingua*, cliccare **Selezione**.
3. Selezionare il tipo di idioma desiderato per l'utilizzo del software K-Suite.



E' possibile cambiare la lingua del software K-Suite in qualsiasi momento, anche quando lo strumento non è collegato al computer e/o il computer non ha una connessione Internet attiva.

Come visualizzare l'elenco dei veicoli supportati da KESSv2

1. Cliccare sul bottone **Options** nella finestra principale del software K-Suite.
2. Nel riquadro *Veicoli disponibili*, cliccare **Visualizza**.
3. Scegliere la Marca del veicolo.
4. Scegliere il Modello del veicolo.



Nella parte inferiore della finestra viene quindi visualizzato l'elenco di tutte le versioni del veicolo selezionato. Per ogni versione viene indicato:

- **Tipo:** Il tipo di motore installato.
- **HP:** La potenza del motore.
- **Centralina:** Il tipo di centralina installata sul veicolo.
- **Mode:** La modalità di connessione al veicolo e/o alla centralina, ovvero:
OBDI per connessioni da effettuare tramite la presa diagnosi del veicolo.
TRICORE per connessioni da effettuare in modalità boot su centraline controllo motore equipaggiate di microprocessore Infineon Tricore.
BOOT ST per connessioni da effettuare in modalità boot su centraline controllo motore equipaggiate di microprocessore ST.
BOOT per connessioni da effettuare a banco in modalità boot su centraline controllo motore TEMIC.

Per effettuare connessioni in modalità boot con KESSv2 su centraline controllo motore equipaggiate di microprocessore Infineon Tricore è necessario utilizzare il Modulo Infineon Tricore, venduto separatamente.

- **FAM:** Il numero della Famiglia da utilizzare per comunicare con il veicolo.
- **CHK:** Il segno di spunta indica che il controllo Checksum è disponibile. Il controllo Checksum è disponibile per tutte le Famiglie OBDII e Tricore di KESSv2. Per le Famiglie ST10Fxxx il Checksum è disponibile se la scrittura viene effettuata in via OBDII, se invece la programmazione viene effettuata a banco è necessario controllare il Checksum in altro modo.
- **RD:** Il segno di spunta indica se la centralina supporta la lettura. Se il riquadro è bianco non è possibile effettuare la lettura tramite la presa diagnosi del veicolo. Consultare la sezione **File Originali (pag. 29)** per maggiori dettagli.

La scrittura è sempre disponibile per tutte le famiglie, pertanto non compare nessuna colonna dedicata nella lista veicoli.

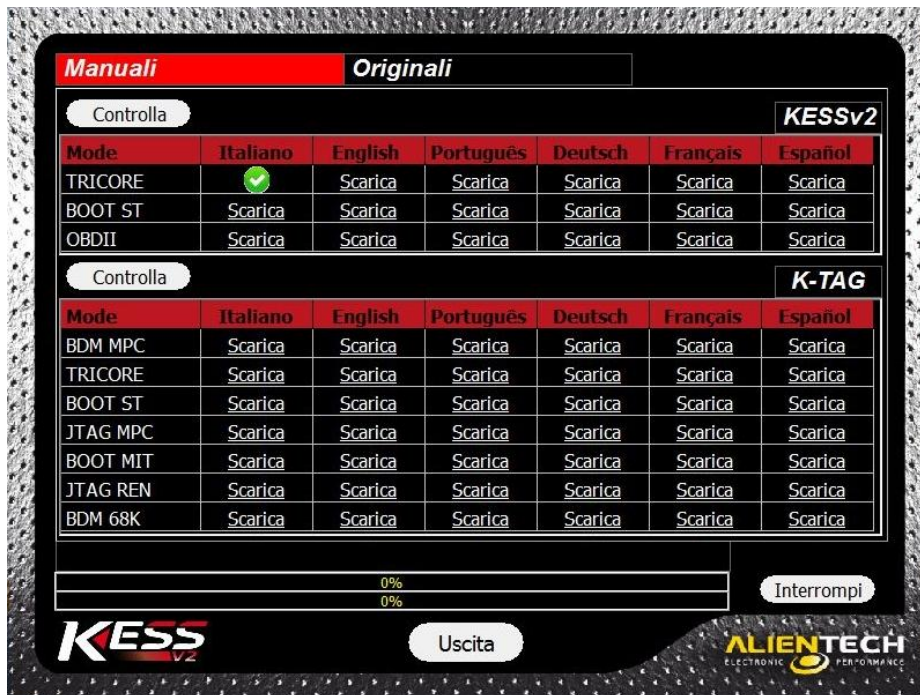
E' possibile consultare la lista dei veicoli supportati da KESSv2 in qualsiasi momento, anche quando lo strumento non è collegato al computer e/o il computer non ha una connessione Internet attiva.

Come scaricare i Manuali Operativi

E' **obbligatorio** scaricare i Manuali Operativi per poter lavorare con KESSv2, in quanto indicano quali cavi utilizzare per il veicolo da programmare e come collegarli, e forniscono eventuali istruzioni particolari da seguire per effettuare correttamente le procedure di lettura/scrittura.

1. Cliccare sul bottone **Help** nella finestra principale del software K-Suite.
2. Cliccare **Controlla** ad attendere che lo strumento si connetta alla Banca Dati Alientech.
3. Cliccare **Scarica** per effettuare il download dei Manuali Operativi nella lingua desiderata ed a seconda del pacchetto acquistato.

Se compare il check verde, il download è andato a buon fine, altrimenti cliccare ancora su **Scarica**.



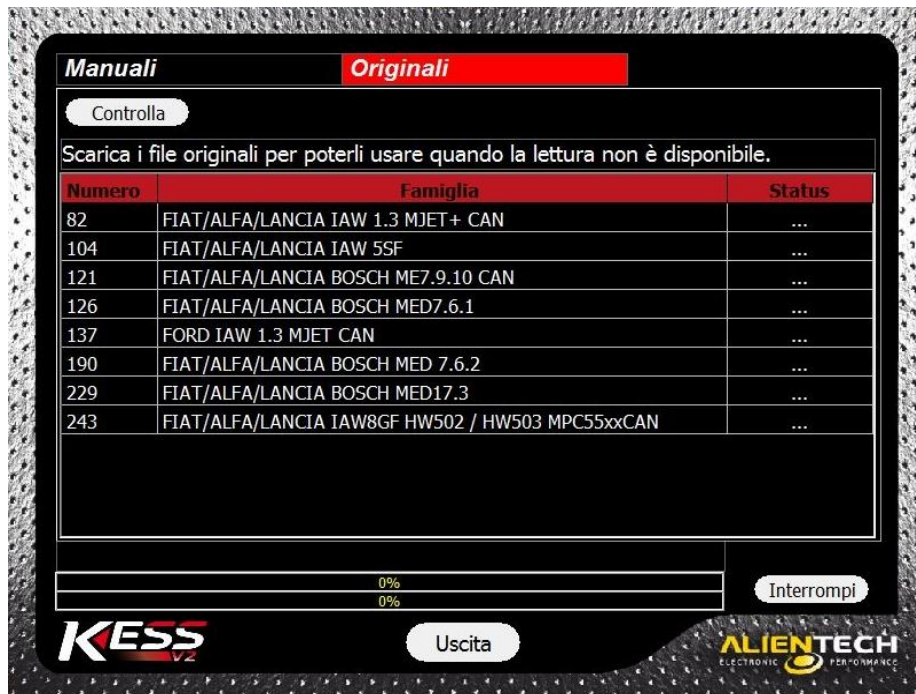
E' possibile scaricare i Manuali Operativi anche se lo strumento non è collegato al computer, a condizione che il computer in uso abbia una connessione Internet attiva.

Come scaricare i pacchetti di file originali

Alcune centraline controllo motore non supportano la lettura via presa diagnosi. In questi casi è possibile scaricare tramite il software K-Suite dei pacchetti contenenti file originali per alcune di queste centraline.

1. Cliccare sul bottone **Help** nella finestra principale del software K-Suite.
2. Spostarsi sulla finestra *Originali*.
3. Cliccare **Controlla** ad attendere che lo strumento si connetta alla Banca Dati Alientech.
4. Cliccare **Scarica** per effettuare il download dei file originali.

Se compare il check verde, il download è andato a buon fine, altrimenti cliccare ancora su **Scarica**.



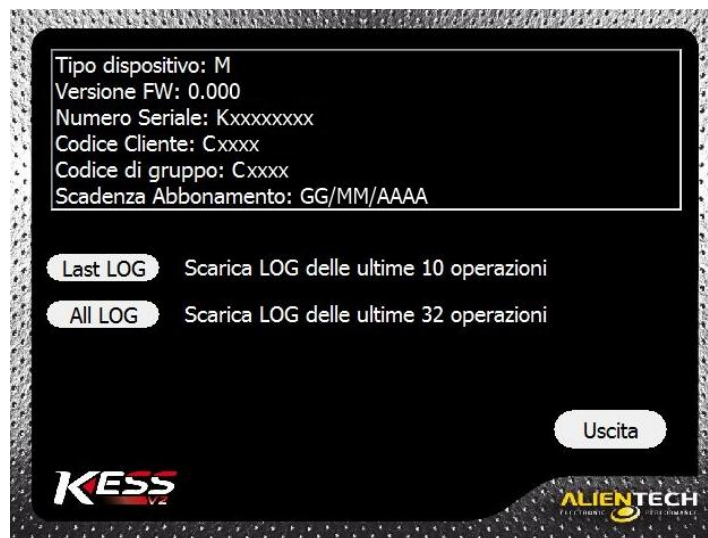
Per l'utilizzo di questi pacchetti di file originali, consultare la sezione File Originali (pag. 29) per maggiori dettagli.

E' possibile scaricare i pacchetti dei file originali solo se lo strumento è collegato ad un computer con una connessione Internet attiva.

Come visualizzare le informazioni del proprio strumento

Cliccando sul bottone **Info** nella finestra principale del software K-Suite è possibile visualizzare le informazioni relative al proprio strumento.

- **Tipo dispositivo:** Indica se lo strumento è in versione Master (M) o Slave (S).
- **Versione FW:** Indica la versione del Firmware installata sullo strumento.
- **Numero Seriale:** Indica il numero di serie dello strumento da riportare in ogni richiesta inoltrata al Servizio di Assistenza Tecnica.
- **Codice Cliente:** Indica il proprio Codice Cliente, da utilizzare per l'accesso alla Banca Dati Alientech e da riportare in ogni richiesta inoltrata al Servizio di Assistenza Tecnica.
- **Codice di gruppo:** Indica il Codice dell'utente Master associato al proprio strumento Slave. In caso lo strumento sia in versione Master, coincide con il Codice Cliente.
- **Scadenza Abbonamento:** Indica la data di scadenza del proprio abbonamento, se attivo.
- **Last LOG:** Per salvare sul proprio computer il file LOG contenente le ultime 10 operazioni effettuate dallo strumento.
- **All LOG:** Per salvare sul proprio computer il file LOG contenente le ultime 32 operazioni effettuate dallo strumento.



Per visualizzare queste informazioni lo strumento deve essere collegato al computer.

Procedure d'uso

Scegliere una Famiglia di comunicazione

Per poter effettuare la programmazione di un veicolo è necessario scegliere la Famiglia, ovvero il protocollo di comunicazione, corretta. E' possibile scegliere la Famiglia in due maniere differenti:

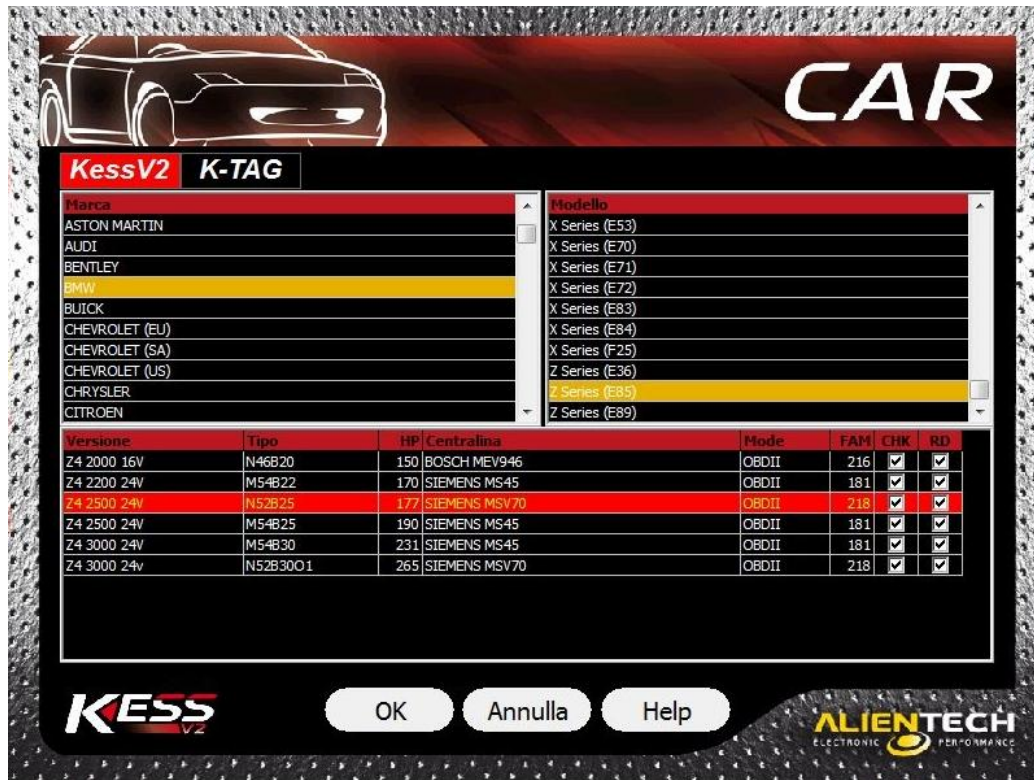
- a) Tramite i bottoni **Veicoli** nella finestra principale del software K-Suite.
- b) Tramite il bottone **EXTRAS** nella finestra principale del software K-Suite (opzione consigliata agli utenti esperti).

Come scegliere una Famiglia tramite i bottoni Veicoli



Bottoni Veicoli

1. Selezionare il bottone del genere di veicolo che si vuole programmare.
2. Scegliere la Marca del veicolo.
3. Scegliere il Modello del veicolo.
4. Scegliere la versione del veicolo in base ai suoi dati, indicati nella parte inferiore della finestra:



- **Tipo:** Il tipo di motore installato.
- **HP:** La potenza del motore.
- **Centralina:** Il tipo di centralina installata sul veicolo.
- **Mode:** La modalità di connessione al veicolo e/o alla centralina, ovvero:
OBDII per connessioni da effettuare tramite la presa diagnosi del veicolo.
TRICORE per connessioni da effettuare in modalità boot su centraline controllo motore equipaggiate di microprocessore Infineon Tricore.
BOOT ST per connessioni da effettuare in modalità boot su centraline controllo motore equipaggiate di microprocessore ST.
BOOT per connessioni da effettuare a banco in modalità boot su centraline controllo motore TEMIC.

Per effettuare connessioni in modalità boot con KESSv2 su centraline controllo motore equipaggiate di microprocessore Infineon Tricore è necessario utilizzare il Modulo Infineon Tricore, venduto separatamente.

- **FAM:** Il numero della Famiglia da utilizzare per comunicare con il veicolo.
- **CHK:** Il segno di spunta indica che il controllo Checksum è disponibile. Il controllo Checksum è disponibile per tutte le Famiglie OBDII e Tricore di KESSv2. Per le Famiglie ST10Fxxx il Checksum è disponibile se la scrittura viene effettuata in via OBDII, se invece la programmazione viene effettuata a banco è necessario controllare il Checksum in altro modo.

- **RD:** Il segno di spunta indica se la centralina supporta la lettura. Se il riquadro è bianco non è possibile effettuare la lettura tramite la presa diagnosi del veicolo. Consultare la sezione **File Originali (pag. 29)** per maggiori dettagli.

La scrittura è sempre disponibile per tutte le famiglie, pertanto non compare nessuna colonna dedicata.

Per la modalità OBDII utilizzare il cavo proposto nel Manuale Operativo della Famiglia selezionata. Per la modalità Tricore è necessario utilizzare il Modulo Infineon Tricore (venduto separatamente), mentre per la modalità ST è possibile utilizzare il cavo K4 o in alternativa il Modulo Infineon Tricore.

Come scegliere una Famiglia tramite il bottone EXTRAS



Bottone EXTRAS

- 1 Selezionare la modalità di comunicazione con cui si vuole effettuare la programmazione (Bootloader Tricore, Bootloader ST10Fxxx, OBDII).
- 2 Selezionare il tipo di Centralina.

KessV2	Famiglia	Numero
BOOTLOADER TRICORE	FIAT/ALFA/LANCIA BOSCH EDC15C6/C7 EURO3	1
BOOTLOADER ST10Fxxx	PSA BOSCH EDC15C2	2
OBDII	FIAT/ALFA/LANCIA BOSCH EDC15C	3
	FIAT/ALFA/LANCIA BOSCH M1.5.5	4
K-TAG	FIAT/ALFA/LANCIA BOSCH ME7.3.1/ME7H4	5
BDM 68K	MCC SMART EURO2/3	7
BDM MPC5XX	VAG BOSCH EDC15V	8
BOOTLOADER MITSUBISHI	CHRYSLER BOSCH EDC15 COMMON RAIL	9
BOOTLOADER ST10Fxxx	VAG BOSCH EDC15P	10
BOOTLOADER TRICORE	VAG BOSCH EDC15 V6	11
JTAG MPC5XX	MCC SMART CDI BOSCH EDC15 Euro 2/3	12
JTAG RENESAS	RENAULT BOSCH EDC15 DCI	14
	MERCEDES CDI BOSCH EDC15 Euro2	15
	NISSAN BOSCH EDC15 COMMON RAIL	16
	MERCEDES CDI BOSCH EDC15 Euro3	17
	KIA/HYUNDAI BOSCH EDC15 COMMON RAIL	18
	BMW BOSCH EDC15 530d - RANGE ROVER	19
	OPEL BOSCH M1.5.5	20

Altre informazioni:

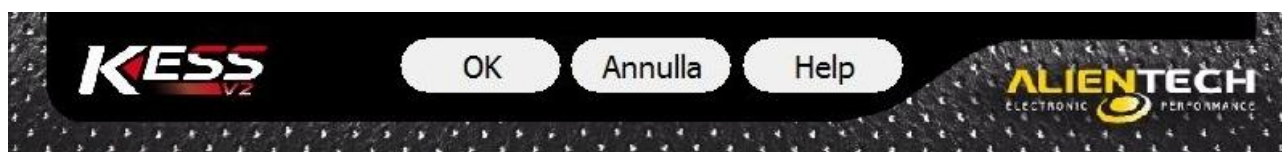
OK Annulla Help

Per la modalità OBDII utilizzare il cavo proposto nel Manuale Operativo della Famiglia selezionata. Per la modalità Tricore è necessario utilizzare il Modulo Infineon Tricore (venduto separatamente), mentre per la modalità ST è possibile utilizzare il cavo K4 o in alternativa il Modulo Infineon Tricore.

Come effettuare Lettura e Scrittura

Dopo aver selezionato la Famiglia corretta:

1. Cliccare **Help** per visualizzare l'elenco dei possibili cavi da utilizzare.
2. Scegliere il cavo appropriato e collegarlo tra strumento e veicolo e/o tra strumento e centralina, seguendo le istruzioni di connessione fornite nel Manuale Operativo.
3. Tornati alla finestra precedente, cliccare **OK** per visualizzare il menu di programmazione con le relative opzioni.



Nel caso in cui ci siano avvertenze o particolari accorgimenti da seguire per la Famiglia in uso, il software K-Suite visualizza automaticamente il Manuale Operativo.

E' importante mantenere aggiornati i Manuali Operativi: controllare periodicamente la disponibilità degli aggiornamenti, in particolare dopo ogni release del software K-Suite (per maggiori dettagli vedere la sezione **Aggiornamento dei Manuali Operativi – pag. 34**).

Il numero ed il tipo di voci che compaiono nel menu di programmazione dipendono dalla Famiglia di comunicazione, ovvero dal tipo di centralina selezionato.

Opzione	Descrizione
K-Line	Per effettuare la comunicazione utilizzando la linea K.
CAN	Per effettuare la comunicazione utilizzando la linea CAN.
Master	Per programmare la centralina principale del veicolo.
Slave	Per programmare la centralina secondaria del veicolo.
ID	Per identificare la centralina e/o il veicolo su cui si sta lavorando e salvare i dati di identificazione in un file di testo (.txt) sul computer in uso. NB: In caso di centralina non supportante la lettura, il software K-Suite salva nella stessa cartella del file ID anche il file originale eventualmente scaricato tramite il bottone Help nella finestra principale (ove disponibile).
Lettura	Per leggere il file dalla centralina e salvarlo sul computer in uso. NB: Opzione non disponibile per centraline che non supportano la lettura tramite presa diagnosi. Ove non disponibile, effettuare la procedura di ID.
Scrittura	Per scrivere sulla centralina un file presente sul computer in uso.
Recovery	Per effettuare scrivere un file sulla centralina controllo motore nel caso in cui la normale procedura di scrittura non sia andata a buon fine.

Opzione	Descrizione
Tool	Per accedere all'eventuale sottomenu di utility.
Lett.EEPROM	Per leggere i dati della memoria EEPROM e salvarli in un file sul computer in uso.
Scritt. EEPROM	Per scrivere i dati della memoria EEPROM. Il file contenente i dati da scrivere deve essere presente sul computer in uso.
Sblocco ECU	Per attivare la programmazione tramite presa diagnosi OBDII della centralina.
Lettura Backup	Per effettuare un backup completo della centralina e salvare il file di backup sul computer in uso.
Scrittura Backup	Per ripristinare la centralina al suo stato iniziale in qualsiasi momento, a condizione di essere in possesso del file di backup della centralina e che il file sia presente sul computer in uso.
Scrittura Clone	Per duplicare una centralina su un'altra con lo stesso hardware, a condizione di aver effettuato il backup completo della centralina originale e che il file di backup sia presente sul computer in uso.
ECU Data	Per poter leggere i dati che consentono l'abilitazione della programmazione in modalità Boot.
OBDII Data	Per acquisire dati che non possono essere letti in modalità Boot.
Canc. Errori	Per cancellare gli eventuali errori DTC.
Set Up	Per accedere all'eventuale sottomenu delle impostazioni.
Pull Up	Per scegliere la resistenza di pull-up dello strumento più opportuna per effettuare le operazioni di lettura/scrittura sulla linea K. Normalmente è impostato su 'Default' e non è da modificare. Se la comunicazione non funzionasse, tuttavia, si consiglia di selezionare un valore di resistenza via via più basso e tentare nuovamente.
Velocità	Per selezionare la velocità delle operazioni di lettura/scrittura sulla linea K. Normalmente è impostato su 'Massima' e non è da modificare. Se la comunicazione non funzionasse, tuttavia, si consiglia di selezionare "Minima" e ritentare.
Verifica	Per comparare il file letto dalla centralina con uno presente sul computer in uso.
Specials	Per accedere al sottomenu Counter.
Counter	Per visualizzare il contatore di programmazioni della centralina.

Seguire le istruzioni del software K-Suite, che indicherà quando è necessario accendere o spegnere il quadro comandi del veicolo.

In caso di problemi o se la comunicazione con la centralina non dovesse andare a buon fine, prima di contattare il Servizio di Assistenza Tecnica consultare la sezione **Soluzione dei problemi (pag. 37)**.

E' possibile effettuare le operazioni di lettura/scrittura anche se il computer in uso non ha una connessione Internet attiva.

Gestione file

File Originali

Alcune centraline controllo motore non supportano la lettura tramite presa diagnosi. In caso si voglia riprogrammare queste centraline è necessario ottenere il file originale in altri modi:

- Utilizzando uno dei file originali scaricati dal bottone **Help** della finestra principale del software K-Suite.
- Utilizzando il servizio *Richiesta Originali* della Banca Dati Alientech.
- Utilizzando altri strumenti, quali un lettore di memorie (ad es. Galep5) o un programmatore per interfacce microcontrollore (ad es. K-TAG), per leggere direttamente il file originale.

Come usare i file originali scaricati tramite il bottone Help

1. Collegare lo strumento al computer.
2. Selezionare la Famiglia di comunicazione appropriata.
3. Seguire le istruzioni eventualmente fornite nel Manuale Operativo.
4. Selezionare l'opzione ID nel menu di programmazione.
5. Salvare il file ID in una cartella del proprio computer.

Il software K-Suite salva automaticamente il file originale adatto per la centralina che si vuole programmare – ove disponibile – nella stessa cartella di destinazione scelta per salvare il file ID.

Nel caso in cui il file originale non sia presente tra quelli scaricati tramite il bottone **Help**, inoltrare la richiesta alla Banca Dati Alientech oppure leggere direttamente il file originale utilizzando altri strumenti, quali un lettore di memorie (ad es. Galep5) o un programmatore per interfacce microcontrollore (ad es. K-TAG).

Non è possibile associare i file originali scaricati tramite il bottone Help a file ID ricevuti da utenti Slave: bisogna sempre decodificare il file ID ricevuto e, in base ai dati indicati in questo file, richiedere il file originale utilizzando le apposite procedure della Banca Dati Alientech.

E' importante mantenere aggiornati i pacchetti dei Fili Originali: controllare periodicamente la disponibilità degli aggiornamenti (per maggiori dettagli vedere la sezione **Aggiornamento dei pacchetti File Originali** – pag. [36](#)).

Come richiedere un file originale per il proprio strumento Master

1. Collegare lo strumento al computer.
2. Selezionare la Famiglia di comunicazione appropriata.
3. Seguire le istruzioni di connessione eventualmente indicate nel Manuale Operativo.
4. Selezionare l'opzione ID nel menu di programmazione e seguire le istruzioni fornite dal software K-Suite.
5. Aprire il file ID salvato sul proprio computer per avere accesso ai dati necessari per compilare la richiesta.
6. Accedere alla Banca Dati Alientech <https://databank.alientech.to/> inserendo il proprio Codice Cliente e la password.
Il Codice Cliente è reperibile tramite il bottone **Info** nella della pagina principale del software K-Suite; la password per il primo accesso è fornita tramite e-mail al completamento della registrazione del prodotto.
7. Selezionare *Richiesta Originali* nel box *Banca Dati*.
8. Compilare la richiesta in modo dettagliato, riempiendo il maggior numero di campi possibile, per consentire agli addetti del Servizio di Assistenza Tecnica di trovare il file più corretto per il veicolo e velocizzare i tempi di evasione.
9. Se presente nei nostri archivi, il file originale verrà inviato all'e-mail indicata nella sezione // *Tuo Profilo* della Banca Dati Alientech.

➤ Richiesta Originali

Gentile Cliente,
l'inserimento di informazioni dettagliate velocizza l'evasione della sua richiesta.
Meno informazioni vengono inserite più tempo è necessario.

» Report Richieste Originali «

Nome	<input type="text"/>
E-Mail	<input type="text"/>
Marca	<input type="text"/>
Modello	<input type="text"/>
Centralina	<input type="text"/>
Numero Centralina	<input type="text"/>
Vers. Centralina	<input type="text"/>
Tipo EPROM	<input type="text"/>
Nome Driver	<input type="text"/>
<input type="button" value="INVIA / SEND"/>	

Nel caso in cui il file originale richiesto non fosse presente negli archivi della Banca Dati Alientech è necessario leggere direttamente il file originale utilizzando altri strumenti, quali un lettore di memorie (ad es. Galep5) o un programmatore per interfacce microcontrollore (ad es. K-TAG).

Il servizio di richiesta file originali tramite la Banca Dati Alientech è fornito gratuitamente a tutti i proprietari di KESSv2 in versione Master.

Come richiedere un file originale per strumenti Slave associati alla propria utenza Master

1. Accedere alla Banca Dati Alientech <https://databank.alientech.to/> inserendo il proprio Codice Cliente e la password.
Il Codice Cliente è reperibile tramite il bottone **Info** nella della pagina principale del software K-Suite; la password per il primo accesso è fornita tramite e-mail al completamento della registrazione del prodotto.
2. Decodificare il file ID ricevuto seguendo le istruzioni fornite nella sezione **Decodifica/Codifica file per strumenti Slave associati alla propria utenza Master (pag. 32)**.
3. Aprire il file ID salvato sul proprio computer per avere accesso ai dati necessari per compilare la richiesta.
4. Selezionare *Richiesta Originali* nel box *Banca Dati*.
5. Compilare la richiesta in modo dettagliato, riempiendo il maggior numero di campi possibile, per consentire agli addetti del Servizio di Assistenza Tecnica di trovare il file più corretto per il veicolo e velocizzare i tempi di evasione.
6. Se presente nei nostri archivi, il file originale verrà inviato all'e-mail indicata nella sezione // *Tuo Profilo* della Banca Dati Alientech.

> Richiesta Originali

Gentile Cliente,
l'inserimento di informazioni dettagliate velocizza l'evasione della sua richiesta.
Meno informazioni vengono inserite più tempo è necessario.

> Report Richieste Originali <

Nome	<input type="text"/>
E-Mail	<input type="text"/>
Marca	<input type="text"/>
Modello	<input type="text"/>
Centralina	<input type="text"/>
Numero Centralina	<input type="text"/>
Vers. Centralina	<input type="text"/>
Tipo EPROM	<input type="text"/>
Nome Driver	<input type="text"/>
<input type="button" value="INVIA / SEND"/>	

Nel caso in cui il file originale richiesto non fosse presente negli archivi della Banca Dati Alientech è necessario leggere direttamente il file originale utilizzando altri strumenti, quali un lettore di memorie (ad es. Galep5) o un programmatore per interfacce microcontrollore (ad es. K-TAG).

Il servizio di richiesta file originali tramite la Banca Dati Alientech è fornito gratuitamente a tutti i proprietari di KESSv2 in versione Master.

Decodifica/Codifica file per strumenti Slave associati alla propria utenza Master

Il servizio di Decodifica/Codifica file tramite la Banca Dati Alientech è fornito gratuitamente a tutti i proprietari di KESSv2 in versione Master che hanno strumenti Slave associati alla loro utenza.

Come decodificare un file

1. Accedere alla Banca Dati Alientech <https://databank.alientech.to/> inserendo il proprio Codice Cliente e la password.
Il Codice Cliente è reperibile tramite il bottone **Info** nella pagina principale del software K-Suite; la password per il primo accesso è fornita tramite e-mail al completamento della registrazione del prodotto.
2. Accedere alla sezione *Gestione Master / Slave KESSv2*.
3. Nel pannello *Seleziona il File*, cliccare su *Sfoglia* e selezionare il file codificato ricevuto dal proprio Slave.
4. Selezionare *Decodifica* per decodificare il file, ed attendere il completamento dell'operazione.
5. Cliccare su *Salva file decodificato* per salvare il file sul proprio computer, oppure su *Leggi ID dal File* nel caso in cui il file provenga da una centralina che non supporta la lettura.

Per decodificare un nuovo file, selezionare *Svuota Cache* e ripetere la suddetta procedura a partire dal punto n. 3.

Benvenuto nella Banca Dati Alientech

Codice Cliente:

Nome:

E-Mail:

> Il tuo Account

- Il tuo Profilo
- Prodotti e Abbonamenti
- Richieste
- Gestione Master / Slave KESSv2
- Gestione Master / Slave K-TAG
- Powergate Bike
- LOGOUT

> Banca Dati

- Consultazione Banca Dati Driver
- Richiesta Driver
- Richiesta Originali
- Famiglie di Checksum
- Acquista Crediti
- Movimentazione Crediti

> Gestione Master / Slave KESSv2

Seleziona il File

Mod da Codificare

ATTENZIONE!
Tempo **MASSIMO** di Elaborazione **20 minuti**.

Preghiamo di non chiudere la pagina corrente o selezionare altre opzioni.

FileName:

ID:

Come codificare un file

1. Accedere alla Banca Dati Alientech <https://databank.alientech.to/> inserendo il proprio Codice Cliente e la password.
Il Codice Cliente è reperibile tramite il bottone **Info** nella pagina principale del software K-Suite; la password per il primo accesso è fornita tramite e-mail al completamento della registrazione del prodotto.
2. Accedere alla sezione *Gestione Master / Slave KESSv2*.
3. Nel pannello *Seleziona il File*, cliccare su *Sfoglia* e selezionare il file codificato ricevuto dal proprio Slave.
4. Selezionare *Decodifica* per decodificare il file.
5. Nel pannello *Mod da Codificare*, cliccare su *Sfoglia* e selezionare il file modificato da inviare al proprio Slave.
6. Selezionare *Codifica File Modificato* per codificare il file e salvarlo sul proprio computer.

Per codificare un nuovo file, selezionare *Svuota Cache* e ripetere la suddetta procedura a partire dal punto n. 3.

Attenzione: A seconda del tipo di centralina, questa operazione può richiedere fino ad un massimo di 20 minuti. Non chiudere la finestra né effettuare altre operazioni mentre la codifica del file è in corso di elaborazione.

Benvenuto nella Banca Dati Alientech

Codice Cliente:

Nome:

E-Mail:

> Il tuo Account

Il tuo Profilo
Prodotti e Abbonamenti
Richieste
Gestione Master / Slave KESSv2
Gestione Master / Slave K-TAG
Powergate Bike
LOGOUT

> Banca Dati

Consultazione Banca Dati Driver
Richiesta Driver
Richiesta Originali
Famiglie di Checksum
Acquista Crediti
Movimentazione Crediti

> Gestione Master / Slave KESSv2

Seleziona il File

Mod da Codificare

ATTENZIONE!
Tempo MASSIMO di Elaborazione 20 minuti.

Preghiamo di non chiudere la pagina corrente o selezionare altre opzioni.

FileName:

ID:

Supporto tecnico

Aggiornamenti

Avviso

Durante un processo di download/aggiornamento:

- **NON** scollegare il cavo USB
- **NON** spegnere il computer

Il tempo impiegato per scaricare gli aggiornamenti può variare a seconda del tipo di connessione internet utilizzata e del traffico sulla banda della Banca Dati Alientech.

Aggiornamento del software K-Suite e dello strumento KESSv2

Quando il computer è collegato ad Internet, durante il suo avvio il software K-Suite cerca automaticamente la disponibilità di un aggiornamento software. Per aggiornare il software K-Suite e scaricare gli eventuali nuovi protocolli pubblicati:

1. Collegare il KESSv2 al computer tramite il cavo USB in dotazione.
2. Lanciare il software K-Suite senza premere **SKIP** nella schermata di caricamento del software.
3. Seguire le eventuali istruzioni che compaiono a video.
4. Attendere fino al completamento dell'aggiornamento.

Gli aggiornamenti del software K-Suite distribuiti da Alientech Srl possono essere scaricati gratuitamente da ogni utente in possesso di KESSv2.

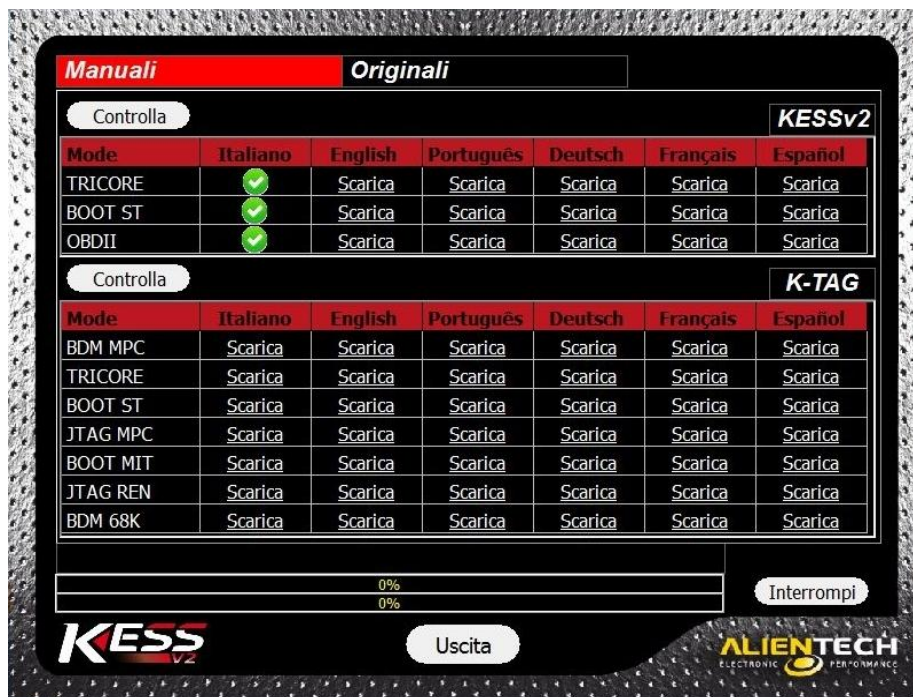
Gli aggiornamenti dei protocolli attivati al momento dell'acquisto dello strumento possono essere scaricati gratuitamente da ogni utente in possesso di KESSv2, mentre la ricezione di nuovi protocolli sviluppati e distribuiti da Alientech Srl è subordinata alla sottoscrizione di un abbonamento.

Aggiornamento dei Manuali Operativi

E' importante controllare periodicamente se sono stati aggiornati e/o pubblicati nuovi Manuali Operativi. Per verificare la disponibilità di nuovi Manuali Operativi e scaricarli:

1. Lanciare il software K-Suite (non è indispensabile che KESSv2 sia collegato al PC).
2. Cliccare sul bottone **Help** nella finestra principale del software K-Suite.
3. Cliccare **Controlla**.

Se compare il check verde i manuali sono aggiornati, altrimenti cliccare **Scarica** per scaricare i manuali più recenti.



Scaricare sempre i Manuali Operativi dopo aver effettuato un aggiornamento del software K-Suite.

I Manuali Operativi sono scaricabili gratuitamente da tutti i proprietari di KESSv2, anche se non è stato sottoscritto un abbonamento.

Aggiornamento dei pacchetti File Originali

Per verificare la disponibilità di nuovi pacchetti di file originali e scaricarli:

1. Collegare il KESSv2 al computer tramite il cavo USB in dotazione.
2. Lanciare il software K-Suite.
3. Cliccare sul bottone **Help** nella finestra principale del software K-Suite.
4. Posizionarsi sulla finestra *Originali*.
5. Cliccare **Controlla**.

Se compare il check verde i pacchetti di file originali sono aggiornati, altrimenti cliccare **Scarica** per scaricare l'ultima versione disponibile.



I pacchetti dei File Originali sono scaricabili gratuitamente da tutti i proprietari di KESSv2 Master, anche se non è stato sottoscritto un abbonamento.

Soluzione dei problemi

Se si incontrano difficoltà nel funzionamento dello strumento, prima di richiedere assistenza tecnica leggere questa sezione ed eventualmente seguire le procedure indicate.

<p>Il software K-Suite non riconosce lo strumento</p>	<ul style="list-style-type: none"> ➤ Se il LED rosso non è acceso, controllare di aver collegato correttamente lo strumento al computer tramite il cavo USB fornito in dotazione. ➤ Assicurarsi che il cavo USB non sia danneggiato, ed eventualmente riprovare con un identico cavo USB. <p>Utilizzare sempre e solo il cavo USB in dotazione nel kit standard dello strumento. NON utilizzare MAI prolunghe od altri cavi USB.</p> <p>NON utilizzare HUB USB, ma collegare il cavo USB in dotazione direttamente alla porta USB del proprio computer.</p> <p>Se il problema persiste, contattare il Servizio di Assistenza Tecnica.</p>
<p>Come verificare il numero di serie dello strumento</p>	<ul style="list-style-type: none"> ➤ Il seriale si può leggere sull'etichetta con codice a barre apposta sul lato inferiore dello strumento. ➤ In alternativa, con lo strumento collegato al computer avviare K-Suite e cliccare sul bottone Info nella schermata principale del software.
<p>Come ottenere il file LOG</p>	<ul style="list-style-type: none"> ➤ Con lo strumento collegato al computer, cliccare sul bottone Info nella schermata principale del software K-Suite e selezionare Last LOG per ottenere il file con le ultime 10 operazione effettuate, oppure All LOG per ottenere il file con le ultime 32 operazioni effettuate dallo strumento.
<p>Si è dimenticato il Codice Cliente</p>	<ul style="list-style-type: none"> ➤ Con lo strumento collegato al computer, avviare K-Suite e cliccare sul bottone Info nella schermata principale del software.

<p>Si è dimenticata la password di accesso alla Banca Dati Alientech</p>	<ul style="list-style-type: none"> ➤ Alientech Srl non conosce la password personale impostata per l'accesso alla Banca Dati Alientech. Nel caso in cui si sia dimenticata la password impostata per l'accesso, è comunque possibile richiederne direttamente una nuova dalla pagina principale della Banca Dati Alientech, cliccando su » <u><i>Hai perso la password? Clicca qua!</i></u> «. Una nuova password di accesso verrà inviata tramite e-mail all'indirizzo indicato in Banca Dati, tipicamente fornito al momento della registrazione dello strumento.
<p>I Manuali Operativi non vengono visualizzati correttamente</p>	<ul style="list-style-type: none"> ➤ Controllare che il proprio sistema operativo sia compatibile con il software K-Suite. ➤ Verificare che i controlli Active-X del browser Internet Explorer siano abilitati ed impostati correttamente.
<p>I Manuali Operativi non sono disponibili dal tasto Help, né sono visualizzati automaticamente lanciando la Famiglia di comunicazione</p>	<ul style="list-style-type: none"> ➤ Assicurarsi di aver scaricato tutti i Manuali Operativi dal bottone Help nella pagina principale del software K-Suite.
<p>Il software K-Suite non funziona correttamente</p>	<ul style="list-style-type: none"> ➤ Assicurarsi di aver scaricato l'aggiornamento .NET Framework 3.5 di Windows®. ➤ Rilanciare l'installazione del software K-Suite (vedere sezione Installazione del software K-Suite – pag. 13). <p>Se il problema persiste, contattare il Servizio di Assistenza Tecnica.</p>
<p>Alcune famiglie sono visualizzate con sfondo grigio e non risultano attive</p>	<ul style="list-style-type: none"> ➤ Se si possiede un abbonamento, controllare che non sia scaduto e che la Famiglia faccia effettivamente parte del pacchetto acquistato. ➤ Se non si è titolari di un abbonamento, contattare il proprio rivenditore. <p>Se l'abbonamento è in corso di validità e la famiglia è compresa nel pacchetto acquistato, contattare il Servizio di Assistenza Tecnica.</p>

<p>Lo strumento non riesce ad effettuare la lettura e/o la scrittura</p>	<ul style="list-style-type: none"> ➤ Assicurarsi che il LED rosso sul lato sinistro dello strumento sia acceso. Se non è acceso contattare il Servizio di Assistenza Tecnica per concordare il ritorno dello strumento per l'eventuale riparazione. ➤ Assicurarsi di utilizzare il cavo corretto tra KESSv2 e veicolo o centralina. ➤ Assicurarsi che tale cavo sia collegato in maniera corretta. ➤ Assicurarsi che tale cavo non sia danneggiato. ➤ Assicurarsi di aver fornito l'alimentazione alla centralina. ➤ Assicurarsi di aver selezionato la Famiglia corretta per il veicolo o la centralina da programmare. ➤ Assicurarsi che il LED verde sul lato sinistro dello strumento sia acceso quando è in corso il tentativo di comunicazione con il veicolo e/o la centralina. <p>Se il problema persiste, contattare il Servizio di Assistenza Tecnica fornendo il codice dell'errore visualizzato ed una descrizione dettagliata delle operazioni effettuate.</p>
<p>Messaggi di errore: "Checksum error" o "Errore durante la correzione del Checksum"</p>	<ul style="list-style-type: none"> ➤ Reinstallare il software K-Suite avendo cura di confermare l'installazione di Microsoft Visual C++ (vedere sezione Installazione del software K-Suite – pag. 13) <p>Se il problema persiste, inviare il file letto dal veicolo ed il file LOG al Servizio di Assistenza Tecnica.</p>
<p>Messaggio di errore: "Tipo di protezione del micro non supportata. Impossibile operare su questa ECU"</p>	<ul style="list-style-type: none"> ➤ Si sta tentando di comunicare con una centralina dotata di Microprocessore protetto. Utilizzare una delle famiglie dedicate a questi tipi di centraline, identificabili dalla sigla TPROT nel nome.
<p>Messaggio di errore: "Centralina non riconosciuta"</p>	<ul style="list-style-type: none"> ➤ Mandare il file letto dal veicolo ed il file LOG al Servizio di Assistenza Tecnica per richiedere un controllo sul file originale ed eventualmente abilitare il riconoscimento della centralina.

Contatti

Servizio Commerciale post vendita

Per acquisto di cavi e accessori opzionali, acquisto e attivazione di singole Famiglie o pacchetti di Famiglie, rinnovo o sottoscrizione di abbonamenti è possibile contattare il nostro Servizio Commerciale:

via mail	info@alientech.to
via telefono	(+39) 0161 801025

Servizio Assistenza Tecnica

Per contattare il Servizio di Assistenza Tecnica è necessario fornire:

- Codice Cliente
- Descrizione dettagliata delle operazioni effettuate
- Eventuale codice di errore visualizzato a video
- Se possibile, uno screenshot dell'errore (cattura istantanea della schermata)

Il Servizio di Assistenza Tecnica è disponibile:

via mail	support@alientech.to assistenza@alientech.to drivers@alientech.to
via telefono	(+39) 0161 801025

Altre informazioni

Accessori opzionali

Non tutti i veicoli sono dotati di presa standard OBDII. Per questo Alientech Srl fornisce cablaggi specifici a seconda del veicolo da programmare.

Non utilizzare mai cavi o accessori forniti da produttori diversi da Alientech Srl.

❖ Plug-in Tricore

Per effettuare la programmazione a banco delle centraline BOSCH EDC17/MED17 equipaggiate di microprocessore Infineon Tricore.

14P600BTLR	Modulo Infineon Tricore
14P600KT02	Cavo Tricore
14P600KT03	Cavo flat per schedino adattatore 14P600KT04
14P600KT04	Schedino adattatore per dima metallica
14P800ADBO	Dima metallica

❖ Cablaggi Auto

Cavi per auto con prese diagnostiche non standard.

144300K202	Cavo Connettore Diagnostico a 20 pin BMW
144300K203	Cavo Connettore Diagnostico a 38 pin Mercedes
144300K204	Cavo Connettore ECU per centraline BOSCH (ME7.3.1/ME3.1/ME2.1/ME7.3H4) Diagnostico a 38 pin Fiat – Alfa – Lancia
144300K205	Cavo Connettore OBD per centraline BOSCH (ME5.2.2)
144300K206	Cavo Connettore ECU per centraline BOSCH (EDC15) Audi – Seat – Skoda – VW
144300K239	Cavo Connettore Diagnostico Doppio Mitsubishi
144300K240	Cavo Connettore Diagnosti e Jumper Subaru
144300K250	Cavo OBDII per Lotus

❖ Cablaggi Moto

Cavi per moto con prese diagnostiche non standard.

144300K241	Cavo OBD per centraline Marelli Ducati – Aprilia – Gilera – MV Augusta
144300K243	Cavo Connettore OBD per centraline BOSCH BMSK BMW Motorcycles
144300K244	Cavo Connettore VDO Ducati

❖ Cablaggi Camion

Cavi per camion con prese diagnostiche non standard.

144300K207	Cavo Connettore Diagnostico a 16 pin DAF
144300K208	Cavo Connettore Diagnostico a 38 pin DAF – MAN – Scania
144300K209	Cavo Connettore Diagnostico a 30 pin Iveco
144300K210	Cavo Connettore Diagnostico a 38 pin Iveco LCV
144300K212	Cavo Connettore Diagnostico a 14 pin Mercedes LCV
144300K213	Cavo Connettore Boot-Mode per ECU Temic Mercedes
144300K214	Cavo Adattatore a 12 pin Renault – Volvo
144300K215	Cavo Connettore Diagnostico a 16 pin Scania
144300K216	Cavo Connettore ECU per centraline Lucas Volvo
144300K217	Cavo Connettore Diagnostico OBDII per sistemi TRW Volvo – Renault
144300K234	Cavo Connettore Diagnostico a 37 pin per ECU BOSCH (MS6.4) MAN
144300K235	Cavo Connettore Diagnostico a 9 pin per ECU BOSCH (EC7C1/C2) VW Camion
144300K236	Cavo Connettore Diagnostico a 16 pin per ECU CUMMINS (CM850) VW Camion
144300K237	Cavo Connettore Diagnostico a 12 pin MAN
144300K238	Cavo Connettore Diagnostico a 16 pin Volvo
144300K245	Cavo Connettore Diagnostico a 9 pin CAT J1939
144300K246	Cavo Connettore Diagnostico a 9 pin CAT / Perkins J1939 STD
144300K249	Cavo Doppio Connettore Diagnostico (OBD e rotondo 9 pin) Temic MB Actros

❖ Cablaggi Trattori

Cavi per trattori con prese diagnostiche non standard.

144300K226	Cavo Connettore Diagnostico a 9 pin per ECU BOSCH (MS6.4) Case – New Holland – John Deere
144300K227	Cavo Connettore Diagnostico a 9 pin per John Deere Premium
144300K228	Cavo Connettore Diagnostico a 8 pin Valtra
144300K229	Cavo Connettore Diagnostico a 16 pin Valtra
144300K230	Cavo Connettore Diagnostico a 16 pin Massey Ferguson
144300K231	Cavo Connettore Diagnostico a 4 pin Fendt
144300K232	Cavo Connettore Diagnostico a 14 pin Duetz – Same
144300K233	Cavo Connettore Diagnostico a 12 pin Fendt

❖ Cablaggi Barche

Cavi per barche con prese diagnostiche non standard.

144300K217	Cavo Connettore Diagnostico per TRW Volvo Penta
------------	---

Caratteristiche tecniche

Interfaccia	Connettore DB25
	Connettore USB 2.0
Requisiti minimi di sistema	Windows Vista 32bit e 64bit, Windows 7 32bit e 64bit
	256 Mb di RAM
	Porta USB
	Connessione Internet attiva per installazione e successivi aggiornamenti del software (le operazioni di comunicazione con la centralina o il veicolo sono disponibili anche offline)
Dimensioni esterne	cm. 18 x 10,8 x 3,5
Peso	gr. 300

Garanzia prodotto e licenza Software

Garanzia del prodotto

Vi ringraziamo per aver acquistato il nostro Prodotto. Da qui in avanti con il termine “Prodotto” si intenderà lo strumento KESSv2. Questa Garanzia non copre il software K-Suite incluso col Prodotto.

Alientech Srl garantisce l’hardware del Prodotto da difetti di assemblaggio, o che siano comunque a lui direttamente imputabili, per la durata di **due anni dalla data di acquisto**, a condizione che l’hardware venga utilizzato secondo le indicazioni contenute in questa guida e nei Manuali Operativi integrati nel software K-Suite.

Per attivare la garanzia è necessario provvedere alla registrazione dello strumento.

L’utente dovrà, a pena di decadenza della garanzia sul Prodotto, denunciare ad Alientech Srl eventuali difetti dell’hardware coperti dalla garanzia entro 15 giorni dalla loro scoperta, a mezzo raccomandata con avviso di ricevimento o per mezzo di posta elettronica certificata, indicando le ragioni del reclamo.

L’utente potrà chiedere ad Alientech Srl, a propria scelta, la riparazione o la sostituzione del Prodotto acquistato, salvo impossibilità o eccessiva onerosità della soluzione scelta.

Alientech Srl dovrà provvedere alla riparazione o alla sostituzione del Prodotto entro un congruo termine e senza arrecare all’utente notevoli inconvenienti.

Qualora la riparazione o la sostituzione siano troppo onerose o impossibili, ovvero Alientech Srl non abbia provveduto entro un congruo termine, o abbia arrecato all’utente notevoli inconvenienti, questi potrà chiedere una congrua riduzione del prezzo ovvero la risoluzione del contratto di acquisto e il rimborso della somma corrisposta.

In nessun caso la somma corrisposta a qualsiasi titolo potrà essere superiore a quella corrisposta per l’acquisto del prodotto.

Un difetto di lieve entità non darà in nessun caso diritto alla risoluzione del contratto di acquisto.

In caso di riparazione o sostituzione di un Prodotto, il Periodo di Garanzia non è esteso.

Fatto salvo quanto sopra, Alientech Srl, le sue filiali e consociate non saranno in nessun caso responsabili nei confronti dell'utilizzatore per qualsiasi perdita, danno, pretesa o costo, incluso qualsiasi danno consequenziale indiretto ovvero incidentale, mancato guadagno o perdita di profitti, risultante da interruzione dell'attività commerciale, lesione personale ovvero violazione di obblighi di diligenza, o pretese di terzi, anche qualora un rappresentante di Alientech Srl fosse stato avvisato della possibilità di tale perdita, danno, pretesa ovvero costo.

Le limitazioni e le esclusioni che precedono si applicano nella misura massima consentita dalla normativa vigente nella giurisdizione dell'utilizzatore.

Questa garanzia non si applica al Prodotto che, a seguito di controllo di Alientech Srl, sia stato rilevato difettoso, danneggiato o non conforme in ragione di cause esterne incluso – ma non limitato a – incidenti, abusi, cattivo utilizzo, alterazione, negligenza, installazione non corretta, problemi di alimentazione elettrica, interferenze con altri sistemi hardware o software, utilizzo non in linea con le informazioni e precauzioni descritte nel manuale d'istruzioni e/o altra documentazione fornita.

Riparazione o sostituzione del prodotto con RMA

In caso di malfunzionamento, danneggiamento o rottura del Prodotto, contattare **sempre** il Servizio di Assistenza Tecnica per l'autorizzazione alla restituzione dello strumento. Alientech Srl provvederà ad inviare via e-mail un modulo RMA (Return Merchandise Authorization).

Il modulo RMA deve essere compilato in ogni sua parte a cura dell'utente e deve essere sempre incluso nel pacco con lo strumento. Inoltre, lo strumento deve essere ritornato nella sua valigia, completo di tutti i suoi accessori.

Alientech Srl si riserva il diritto di non ispezionare e/o riparare strumenti non accompagnati dal modulo RMA compilato in ogni sua parte.
--

Software e Licenza d'uso

Tutti i diritti sull'hardware e sul software (inclusi, in via esemplificativa, ogni immagine, fotografia, animazione, video, audio, musica, testo, "applet", aggiornamento) costituenti il prodotto, sul materiale stampato accluso nonché sul layout grafico delle confezioni del prodotto sono di proprietà di Alientech Srl e ricadono sotto la tutela delle leggi Italiane e Internazionali in materia.

Tutta la documentazione fornita con il software K-Suite (a titolo esemplificativo e non esaustivo manuali utente, guide d'istruzione e manuali operativi) è soggetta a Copyright e non può essere copiata, fotografata, riprodotta, tradotta o ridotta su mezzo elettronico, in tutto od in parte, senza previa autorizzazione scritta di Alientech Srl.

Tutti i diritti relativi al prodotto e a quanto lo accompagna o completa che non vengono espressamente riconosciuti all'utente nel presente manuale restano di esclusiva titolarità di Alientech Srl.

L'utilizzo di hardware e software da parte dell'utente non potrà in alcun modo costituire in suo favore diritti o pretese di alcun genere sugli stessi.

Il cliente assicurerà la sua piena collaborazione, laddove vi fosse necessità, al fine di far constatare la titolarità dei diritti di Alientech Srl, adempiendo a tutti gli eventuali opportuni adempimenti per la migliore tutela degli stessi.

Il software K-Suite potrebbe contenere una tecnologia di protezione dalle copie per impedire la duplicazione non autorizzata del software K-Suite.

È illegale effettuare copie non autorizzate del software K-Suite, oppure eludere la tecnologia di protezione dalle copie contenuta nel software K-Suite. L'utente si dichiara consapevole di tale fatto e non potrà far valere a proprio favore, in caso di violazione del presente Disclaimer, la buona fede.

Il software K-Suite viene concesso all'utente in licenza d'uso non esclusiva e non cedibile, non viene venduto.

L'utente può utilizzare il software K-Suite conformemente allo scopo per il quale questo è stato realizzato e commercializzato, in ossequio alle raccomandazioni d'uso e alle specifiche tecniche fornite da Alientech Srl, nei limiti di quanto stabilito nel presente manuale di istruzioni.

È fatto espresso divieto all'utente di cedere a terzi, a qualsivoglia titolo o ragione, l'hardware o il software oggetto del presente accordo.

È altresì fatto divieto all'utente di copiare, distribuire, diffondere, comunicare o rendere disponibile, a qualsivoglia titolo, o consentire l'utilizzo del software K-Suite, nonché di disassemblare, decompilare, decodificare, sottoporre a reverse engineering, alterare in tutto o in parte, aggiungere parti o integrare in altri software se non nei limiti di quanto espressamente concesso dalle norme vigenti in materia.

Fatta eccezione per qualsiasi garanzia, condizione, dichiarazione ovvero termine inderogabile che non possa essere escluso ovvero limitato dalla legge applicabile nella giurisdizione dell'utilizzatore, Alientech Srl fornisce il software/firmware nello stato di fatto in cui si trova e con eventuali difetti ("AS IS") per l'esclusivo utilizzo previsto nel e con il Prodotto, ed espressamente esclude qualsiasi altra garanzia, condizione, dichiarazione o termine, espressi ovvero impliciti, previsti da legge, common law, consuetudine, uso o altro, comprese (a titolo meramente esemplificativo e non esaustivo) le garanzie di integrazione, commerciabilità, pacifico godimento, qualità soddisfacente ovvero idoneità a scopi specifici.

Alientech Srl non garantisce né rilascia dichiarazioni attestanti: 1) che le funzioni incluse nel software K-Suite soddisfino le richieste dell'utente; 2) che il funzionamento del software K-Suite sia corretto; 3) che il software K-Suite funzionerà ininterrottamente o esente da errori; 4) che il software K-Suite non danneggerà qualsiasi altro software o hardware utilizzato dall'utente; 5) l'uso o i risultati dell'uso del software K-Suite in termini di correttezza, precisione, affidabilità o altro.