



Triciclo per bambini

Coccolle Modi

C 102



MANUALE DI MONTAGGIO E UTILIZZO

Triciclo Coccolle Modi

C102

Leggere attentamente le istruzioni prima dell'uso. L'uso improprio di questo prodotto rende nulla la garanzia! La sicurezza del vostro bambino dipende dalla correttezza del uso del prodotto. Conservare queste istruzioni per riferimenti futuri.

Uso delle cinture è obbligatorio quando il prodotto viene utilizzato da bambini di età inferiore a 3 anni. Il prodotto deve essere utilizzato sotto la supervisione di un adulto.

Avvertenze!

1. Questo prodotto può essere utilizzato da bambini di età compresa tra 9 e 72 mesi. Da non utilizzare da parte di bambini di età inferiore ai 9 mesi!
2. La impugnatura supplementare (barra di spinta) non deve essere usato come leva per salire cordoli e marciapiedi. Mantenere il prodotto ad una distanza considerevole dal fuoco e forte fonte di calore.
3. Il triciclo deve essere montato da un adulto, avendo cura alle mani e ai piedi. Il prodotto può essere utilizzato dai bambini solo sotto la supervisione degli adulti.
4. Il peso massimo che il prodotto è in grado di sostenere è di 30 kg
5. Prima di ogni utilizzo, verificare che tutti i componenti siano ben fissati.
6. Non lasciare il bambino incustodito durante l'utilizzo del triciclo!
7. Non usare il prodotto su strade pubbliche.
8. Per la sua sicurezza, il bambino deve rimanere con i piedi sul supporto quando il triciclo viene spinto da un adulto.
9. Quando si utilizza il triciclo accertarsi che le dita e i piedi del bambino non siano coinvolte nella rotazione.
10. Quando si utilizza il triciclo non lasciate il bambino a stare in piedi o saltare sul prodotto.
11. Si raccomanda che il bambino indossi un casco ed equipaggiamento protettivo quando utilizza il triciclo da solo.
12. Non utilizzare il triciclo in montagna, nelle aree irregolari o sulle scale.
13. La sicurezza del bambino dipende da un corretto montaggio del triciclo.

OSSERVAZIONI

1. Evitare l'uso del triciclo in condizioni di estrema umidità, calore o freddo.
2. Tenere i componenti e imballaggi in plastica lontano dai bambini per evitare che il bambino ingerisca quelle parti.
3. La utilizzazione degli oggetti taglienti possono causare danni al prodotto.

4. L'uso del prodotto per un lungo periodo può allentare i viti. Per la verifica di sicurezza del vostro bambino regolarmente se le viti siano ben stretti.
5. Tutte le persone che maneggiano il triciclo (adulti compresi) devono rispettare gli istruzioni per l'uso.

NON USARE LA IMPUGNATURA SUPPLEMENTARE (BARRA DI SPINTA)COME LEVA PER SALIRE CORDOLI E MARCIAPIEDI!

6. Per motivi di sicurezza, non provare a riparare o modificare il triciclo da soli. Questi interventi sono motivi per la perdita della garanzia e può portare a lesioni al bambino.
7. I imballaggi non fanno parte del triciclo, assicuratevi di disporre di loro immediatamente dopo averle rimosse.
8. Usare con cautela per le persone e gli animali domestici che stanno intorno del prodotto.
9. Non colpire il prodotto con altri oggetti.

MANUTENZIONE

1. L'esposizione del prodotto al sole può causare scolorimento o ridurre l'intensità del colore. Quando non usate il triciclo, conservatela in un luogo fresco e ombreggiato.
2. L'esposizione prolungata a acqua o umidità causerà danni o arrugginimento del prodotto. Evitare di conservare il prodotto in questi ambienti.
3. Evitare di coprire i disegni di triciclo. Non è necessario pulirli con un panno umido - può perdere luminosità e animazione.
4. Per evitare arrugginimento delle parti saldate, lubrificare queste parti con olio naturale.

ELENCO PARTI COMPONENTI



Lista dettagliata delle parti



A – Telaio

B – Manubrio

C – Rivestimento sedile

D – Borsettina

E–Anello di protezione

F – Tettuccio

G–Rivestimento cestino

H – Maniglia ausiliaria

I - Poggia piedi per bambini

J - Poggia piedi per Bebè

K – Ruota anteriore

L – Ruote posteriori

M – Parafango

N - Coprisedile

O – Vite di fissaggio sedile

P – Mandrino posteriore sicurezza

Q – cappuccio di protezione

R – Brugola

S – Manuale di istruzioni

Caratteristiche del prodotto e le modalità d'uso

Il triciclo può essere utilizzato in quattro modi diversi a seconda dell'età e del peso del bambino.

1

Età:
+ 8 mesi

Fronte mamma/papa
Il bambino guarderà il adulto che spinge il triciclo, facilitando così la supervisione del bambino. In questa modalità di utilizzo tutte le caratteristiche multifunzionale (pedali, barra di protezione, schienale) sono regolabili.



Usando il poggiatesta per neonati o il poggiatesta per bambini. Girate il sedile fronte strada. Quindi scegliere il poggiatesta adatto per il vostro bambino: poggiatesta per neonati o il poggiatesta per bambini.

2

Età:
+ 12 mesi

3

Età:
+18 mesi

Il triciclo usato dal bambino con la supervisione degli adulti. Rimuovete il coperchio, il paraurti e il poggiatesta, per permettere al bambino di pedalare da solo. l'adulto sarà in grado di controllare la direzione e la velocità dalla maniglia ausiliaria.



4

Età:
3 + anni

Il triciclo usato dal bambino senza la supervisione dell'adulto. Rimuovete la maniglia ausiliaria e il schienale, se necessario, e permettete al bambino di utilizzare il triciclo indipendente



Istruzioni di montaggio

1. Installare parabordi e ruota anteriore



Inserire i parafanghi sull'asse ruota anteriore in modo che il bordo bordura dei difensori siano dal lato della mano destro e il pulsante di bloccaggio pedale e 'sul lato verso di sé (come in figura).

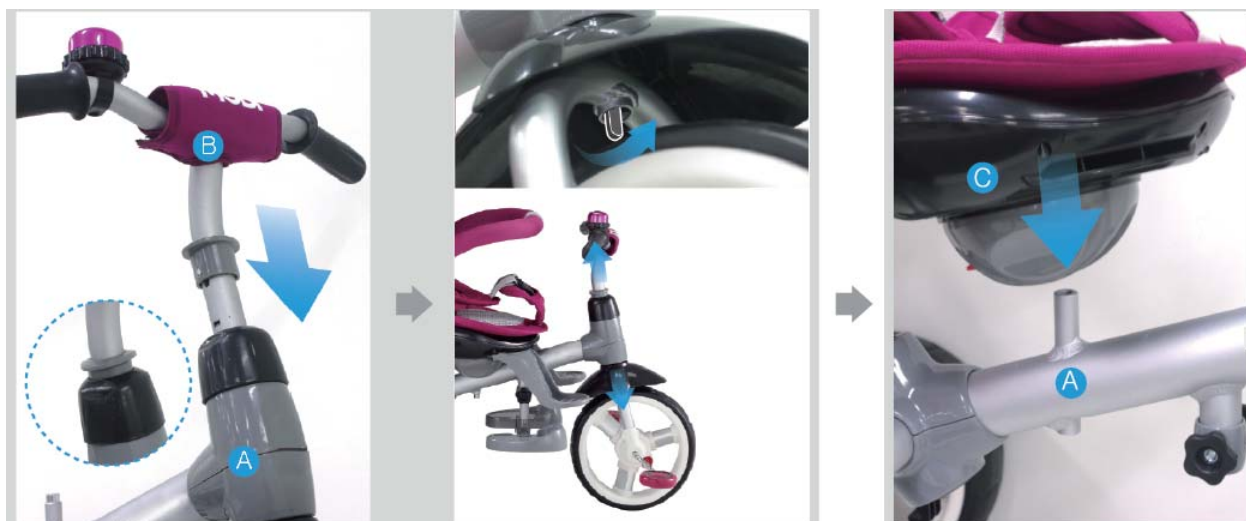
La leva di sbloccaggio si trova al centro della parte inferiore del parabordo. Con una mano tirare la parte anteriore della leva di rilascio con l'altra mano inserire la ruota nel telaio principale. Il pulsante di bloccaggio pedale deve essere sul lato destro della ruota anteriore. Se il pulsante è nella direzione opposta non permette l'installazione della ruota.



2. Installare le ruote posteriori

Mettere le ruote posteriori su due gambe posteriori del telaio principale. Dopo di installazione controllare se le ruote sono stati attaccati correttamente tirandoli delicatamente. Assicurarsi che le ruote posteriori sono state fissate a 10 mm attorno all'asse. Assicurarsi che il bloccaggio dell'asse posteriore è montato senza buche.

3. Assemblaggio del manubrio



Assicurandosi che la ruota anteriore punta davanti, inserire il manubrio nel telaio principale e spingere verso il basso. L'immagine qui sopra illustra il manubrio correttamente installati. Per rimuovere il manubrio o la ruota anteriore, procedere allo stesso modo. La leva di sbloccaggio si trova al centro della parte inferiore del parabordi. Tirare la maniglia con una mano e con l'altra sollevata manubrio dal telaio principale.



4. Assemblaggio sedia

Inserire la sede nel telaio principale. Assicurarsi che il pulsante rosso sotto il sedile sia nella direzione opposta del telaio per consentire la installazione.

Inserire la vite al suo posto situato nella parte inferiore del telaio principale, esattamente sotto il sedile. Serrare completamente la vite di bloccaggio con la chiave in senso orario come mostrato.

5. Montaggio borsetta



Per montare la borsetta fissare il velcro a la parte in plastica della maniglia ausiliaria nella direzione opposta di marcia è fissare la parte bassa del Velcro intorno alle due barre circolare della maniglia ausiliaria.

6. Installare anello di protezione

Il anello protettivo è fissato su entrambi i lati del sedile e dello schienale. Assicurarsi che dopo l'installazione il bloccaggio rosso è montato su entrambi i lati del sedile e dello schienale. Per montare o rimuovere l'anello protettivo tirare giù bloccaggio rosso.



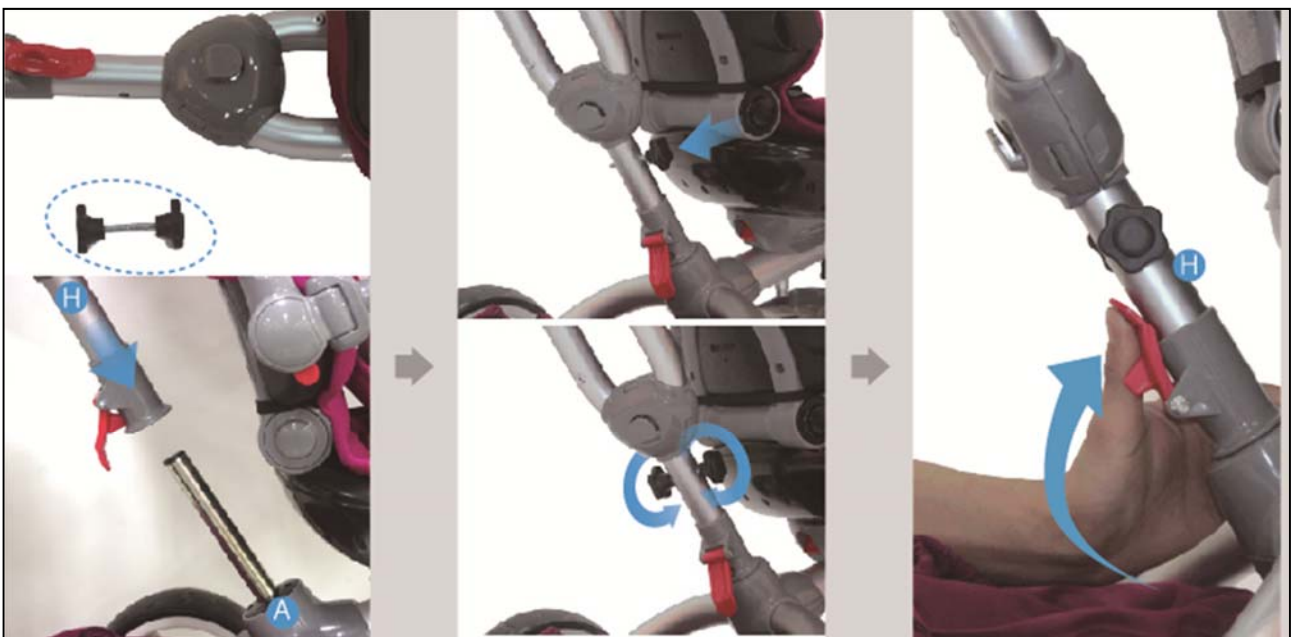
7. Installazione del tettuccio

Inserire il tettuccio negli slot del telaio. Il tettuccio este e 'fissato quando la sfera di montaggio e fissato fuori del foro corrispondente.

8. Installazione cestino posteriore

Il cestino posteriore si trova sul asse delle ruote posteriore ed è fissato spingendo nel asse fino a suon di "click". Tirare il cestino indietro e verso il basso in modo che il foro posteriore del cestino è fissata nel gancio del telaio

9. Installazione impugnatura ausiliaria



Rimuovere il bulloni e le viti del kit per la impugnatura ausiliaria. Inserire la impugnatura ausiliaria dietro il sedile e mantenerlo in linea con il tubo posteriore più corto. Assicurarsi che il bloccaggio rosso è fissato indietro. Inserire la vite della maniglia ausiliaria al suo posto e fissato con un bullone girandolo in senso orario. Tirate il bloccaggio rosso del manico ausiliario per il fissaggio..

NON USARE LA MANIGLIA AUSILIARIA (ASTA DI STERZO), COME LEVA QUANDO SI SALE SUL GLI CORDOLI E MARCIAPIEDI!

10. Assemblaggio rivestimento cestino posteriore

Appendere il cordoncino situato all'estremità superiore del rivestimento sul gancio nella parte posteriore della maniglia ausiliaria.

11. Assemblaggio del poggiatesta per i bambini

Inserire il poggiatesta per i bambini nella parte inferiore del telaio principale. Serrare il bullone ruotando in senso orario. Serrare il bullone a destra o a sinistra. Il poggiatesta per bambini è pieghevole.

12. Assemblaggio del poggiatesta per i più piccoli

Prima di tutto fate la differenza tra il sostegno per la gamba destra e la gamba sinistra.

- Il poggiatesta destro è segnato con la lettera R
- Il poggiatesta sinistro è segnato con la lettera L

Inserire i poggiatesta nel percorso situato nella parte inferiore del sedile e spingere finché la vite di bloccaggio viene fuori dal percorso.



FUNZIONALITA DEL PRODOTTO

<i>Funzione</i>	<i>Illustrazione</i>
<p><u>Rotazione del sede</u></p> <p>Premere il pulsante rosso posto sul retro del sede rotativo, quindi ruotare il sedile di 180 gradi – si sente il suono di "click" quando la sede è stata fissata nella nuova posizione</p>	
<p><u>Bloccaggio manubrio e ruota anteriore</u></p> <p>Per bloccare il manubrio quando il triciclo è spinto da un adulto, premere il pulsante sul fondo del manubrio. Per rendere il manubrio gestite dal bambino sollevare lo stesso pulsante.</p>	
<p><u>Bloccaggio pedali</u></p> <p>Questa funzione blocca i pedali quando il triciclo viene manipolato da un adulto per un uso sicuro. Il pulsante del bloccaggio pedale si trova nella parte centrale della ruota anteriore. Per bloccare i pedali premere verso il basso. Per sbloccarli sollevare questo pulsante.</p>	

<p><u>Rimozione di schienale</u></p> <p>Il supporto dello schienale è removibile a seconda dell'uso. Ruotare la sede di 90 gradi, quindi svitare le viti sul retro del sedile, quindi sollevare lo schienale per la sua rimozione.</p>	
<p><u>Regolazione dell'angolo dello schienale</u></p> <p>Lo schienale può essere regolata a due angoli. Premere pulsanti posti sui lati del sedile simultaneamente per regolare lo schienale in posizione verticale o coricata.</p>	
<p><u>Apertura e chiusura dell'anello di protezione</u></p> <p>Il anello di protezione può essere facilmente aperto o chiuso, che consente di rimuovere facilmente il bambino. Per aprire o chiudere l'anello di protezione, premere il pulsante nella parte anteriore o posteriore del suo centro. Gli spillacci e la cintura addominale fornisce protezione e comfort al bambino che è seduto nel triciclo.</p>	

<p><u>Regolazione angolo e lunghezza della maniglia ausiliaria</u></p> <p>Per soddisfare le esigenze degli utenti, la lunghezza della maniglia ausiliaria ha 3 livelli di regolazione del angolo e lunghezza. Il bottone di regolazione angolo si trova nella parte superiore della maniglia ausiliaria, e il bottone di regolazione della lunghezza è situato nella parte inferiore del manico ausiliario.</p>	
<p><u>Funzionamento del freno</u></p> <p>Premere sul freno per fermare il triciclo. Per rilasciare solleva il piede dal freno. Non frenare durante la guida in quanto ciò può causare danni al triciclo.</p>	
<p><u>Fissaggio del coperchio del cestino posteriore</u></p> <p>Il coperchio del cestino viene collegato alla maniglia ausiliaria, che è montato su asta di direzione del telaio posteriore ed ha una fessura a forma di U che può appendere corda cestino.</p>	

<p><u>L'uso della borsettina</u></p> <p>La borsettina situata sulla maniglia ausiliaria ha una tracolla all'interno. La borsettina può anche essere usata indipendentemente allentando il velcro che è fissato al manico e con la tracolla interno</p>	
<p><u>Uso della finestra del tettuccio</u></p> <p>Sul tettuccio è una finestra che può essere aperto utilizzando il velcro. Per utilizzare la finestra, ruotare la copertura della finestra e prenderla con la corda corrispondente.</p>	
<p><u>Rivestimento sedile con due ricambi</u></p> <p>Il rivestimento sedile può essere rimosso dopo che si smette di usare la cintura di sicurezza. Altresì, il rivestimento ha due facce che possono essere utilizzati.</p>	

SMART BABY
CORSO DUCA DEGLI ABRUZZI 6
CAP 10128 TORINO (TO) ITALIA
MOB.: +393318209001
E-mail: info@smart-baby.it
Web: www.smart-baby.it