



Istruzioni per l'uso

ARC 0060

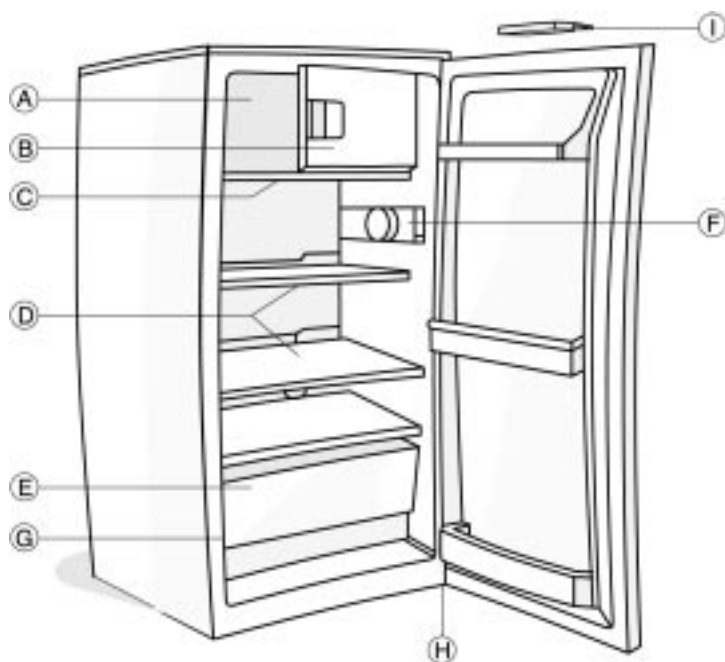
Whirlpool Switzerland, www.whirlpool.ch

Bauknecht AG, Industriestrasse 36, 5600 Lenzburg, www.bauknecht.ch

Verkauf	Telefon 0848 801 002	Fax 0848 801 017	verkauf@bauknecht.ch
Kundendienst	Telefon 0848 801 001	Fax 0848 801 003	service@bauknecht.ch
Ersatzteile	Telefon 0848 801 005	Fax 0848 801 004	ersatzteilverkauf@bauknecht.ch

DESCRIZIONE DELL'APPARECCHIO**PAGINA 43****SOSTITUZIONE LAMPADINA****PAGINA 43****PRIMA DI USARE IL FRIGORIFERO****PAGINA 44****CONSIGLI PER LA SALVAGUARDIA
DELL'AMBIENTE****PAGINA 44****PRECAUZIONI E SUGGERIMENTI GENERALI****PAGINA 44****COME FAR FUNZIONARE IL COMPARTO
FRIGORIFERO****PAGINA 45****COME SBRINARE IL FRIGORIFERO****PAGINA 46****PULIZIA E MANUTENZIONE****PAGINA 46****GUIDA RICERCA GUASTI****PAGINA 47****SERVIZIO ASSISTENZA TECNICA****PAGINA 47****INSTALLAZIONE****PAGINA 47**

DESCRIZIONE DELL'APPARECCHIO

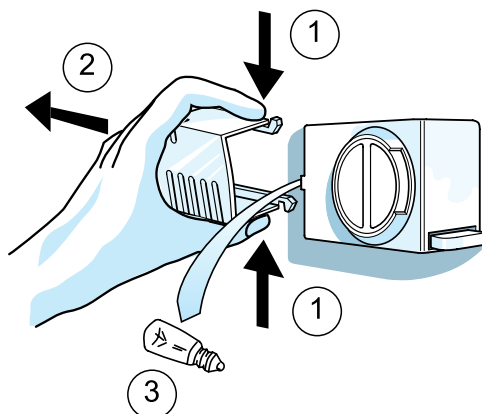


- A Comparto a bassa temperatura
- B Sportello comparto a bassa temperatura
- C Piatto raccogliacqua
- D Ripiani a griglie regolabili
- E Cassetto frutta e verdura
- F Termostato di regolazione della temperatura
- G Targhetta matricola (a lato del cassetto frutta e verdura)
- H Piedino regolabile
- I Distanziale guarnizione porta specifico per il trasporto (rimuovere e cestinare)

SOSTITUZIONE LAMPADINA

Sostituzione lampadina

1. Premere come indicato in figura.
2. Tirare verso l'interno del frigorifero.
3. Sostituire la lampadina (Max 15W).



PRIMA DI USARE IL FRIGORIFERO

- Il prodotto che avete acquistato è ad uso esclusivamente domestico.
- Il **comparto a bassa temperatura**, consente la produzione di cubetti di ghiaccio.
- **Lo sbrinamento è manuale o semiautomatico.** Il **comparto frigorifero** consente la conservazione di alimenti freschi e bevande.
- Per utilizzare al meglio il vostro apparecchio, vi invitiamo a leggere attentamente le istruzioni per l'uso in cui troverete la descrizione del vostro apparecchio e consigli utili per la conservazione dei cibi.
- Buttare il distanziale guarnizione rappresentato al punto I del disegno.
- Conservare questo libretto per future consultazioni.
- Dopo aver sballato l'apparecchio, accertarsi che la porta chiuda perfettamente. Eventuali danni devono essere comunicati al rivenditore entro 24 ore.
- **Attendere almeno due ore prima di mettere in funzione l'apparecchio, per dar modo al circuito refrigerante di essere perfettamente efficiente.**
- Accertarsi che l'installazione ed il collegamento elettrico siano effettuati da un tecnico qualificato, secondo le istruzioni del fabbricante e le norme locali in vigore.

CONSIGLI PER LA SALVAGUARDIA DELL'AMBIENTE

1. Imballo

Il materiale di imballo è riciclabile al 100% ed è contrassegnato dal simbolo del riciclaggio. Per lo smaltimento seguire le normative locali. Il materiale di imballaggio (sacchetti di plastica, parti in polistirolo, film polietilene, ecc.) deve essere tenuto fuori dalla portata dei bambini in quanto potenziale fonte di pericolo.

2. Prodotto

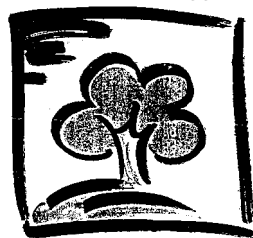
L'apparecchio è stato fabbricato con materiale riciclabile. Rottamarlo seguendo le normative locali per lo smaltimento dei rifiuti. Renderlo inservibile tagliando il cavo elettrico di alimentazione. Non disperderlo nell'ambiente, bensì consegnarlo presso gli appositi centri di raccolta per il recupero dei gas refrigeranti.

Informazione:

Questo apparecchio è senza CFC (il circuito refrigerante contiene R134a) o senza HFC (il circuito refrigerante contiene R600a - Isobutano). Per maggiori dettagli, riferirsi alla targhetta matricola posta sull'apparecchio.

Per gli apparecchi con Isobutano (R600a)

L'isobutano è un gas naturale senza effetti sull'ambiente ma infiammabile. E' quindi indispensabile accertarsi che i tubi del circuito refrigerante non siano danneggiati.



PRECAUZIONI E SUGGERIMENTI GENERALI

- Usare il **comparto frigorifero** solo per la conservazione di alimenti freschi ed il **comparto a bassa temperatura** solo per la produzione di cubetti di ghiaccio.
- Fare attenzione a non coprire od ostruire le aperture di ventilazione dell'apparecchio.
- Non introdurre nel comparto a bassa temperatura contenitori di vetro con liquidi poiché potrebbero esplodere.
- Non mangiare cubetti di ghiaccio o ghiaccioli subito dopo averli tolti dal comparto a bassa temperatura poiché potrebbero causare bruciature da freddo.
- Per evitare il rischio di soffocamento e di intrappolamento, non permettere ai bambini di giocare o di nascondersi all'interno dell'apparecchio.
- Prima di qualsiasi operazione di manutenzione o pulizia, disinserire la spina dalla presa di corrente o togliere l'alimentazione elettrica.
- Il cavo di alimentazione può essere sostituito soltanto da una persona autorizzata.

Dichiarazione di conformità

Questo apparecchio è destinato a venire in contatto con i prodotti alimentari ed è conforme al D.L. 108 del 25.01.1992 (Direttiva Europea 89/109/CEE).

COME FAR FUNZIONARE IL COMPARTO FRIGORIFERO

Messa in funzione dell'apparecchio

Avviamento dell'apparecchio

- Inserire la spina.
- La luce interna, dove prevista, si accende all'apertura della porta.

Regolazione della temperatura

Accertarsi che il piatto raccogliacqua, posto sotto il comparto bassa temperatura, sia posizionato a contatto della parete posteriore della cella.

Il termostato, situato sulla parte destra del comparto frigorifero, regola la temperatura interna.

Qualora si desideri variare la temperatura nel comparto frigorifero, ruotare la manopola di regolazione del termostato:

- sui numeri **più bassi 1÷2** se volete che la temperatura all'interno del comparto sia **MENO FREDDA**;
- sui numeri **3÷4** per ottenere una temperatura **MEDIA**;
- sui numeri **più alti 5÷7** per avere una temperatura **PIU' FREDDA**.

Termostato su ● o ✱: le funzioni dell'apparecchio sono interrotte, non l'alimentazione elettrica.

Nota:

La temperatura ambiente, la frequenza di apertura della porta e la posizione dell'apparecchio possono influenzare le temperature interne. Le posizioni del termostato devono variare in funzione di questi fattori.

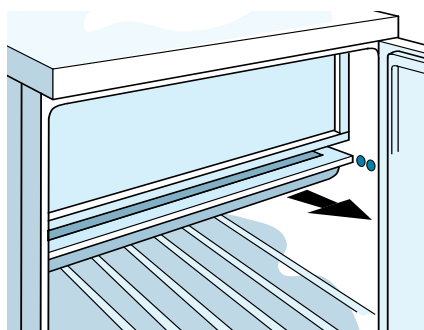
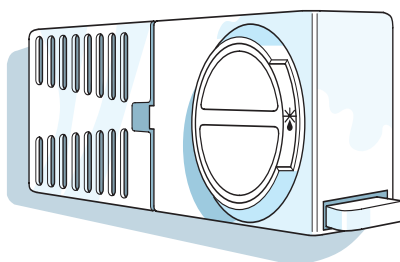
Posizione del piatto raccogliacqua:

Consigliamo con una temperatura ambiente superiore a 25°C di tirare il piatto raccogliacqua in avanti in corrispondenza dei due pallini posti sul lato destro della cella (**Fig. 1**).

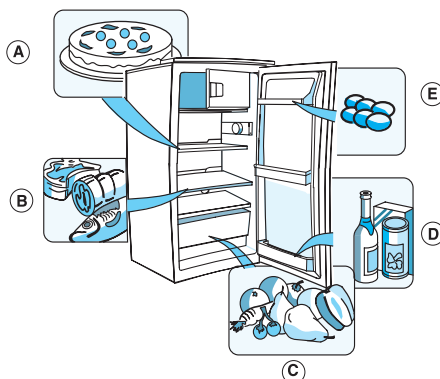
Come conservare gli alimenti nel comparto frigorifero

Riporre gli alimenti come indicato di seguito:

- A **Alimenti cotti, torte, minestre:** sulla griglia sotto il comparto a bassa temperatura.
- B **Pesce, carni in genere, salumi:** sulla griglia sopra il cassetto frutta e verdura.
- C **Frutta e verdura:** servirsi dell'apposito cassetto.
- D **Bottiglie, prodotti in scatola:** utilizzare i balconcini della controporta.
- E **Uova:** utilizzare gli appositi scomparti della controporta.



(Fig. 1)



Note:

- La distanza fra i ripiani e la parete posteriore interna del frigorifero assicura la libera circolazione dell'aria.
- Non disporre gli alimenti a diretto contatto con la parete posteriore del comparto frigorifero.
- Non porre alimenti ancora caldi nel frigorifero.
- Conservare i liquidi in contenitori chiusi.

COME SBRINARE IL FRIGORIFERO

Suggeriamo di sbrinare l'apparecchio quando la formazione di brina raggiunge i 3 mm di spessore. Assicurarsi che il piatto raccogliacqua sia vuoto e ben alloggiato sotto il comparto bassa temperatura.

Sbrinamento semiautomatico (Fig. 1)

- Premere il pulsante (A) al centro della manopola termostato e chiudere la porta. Quando tutta la brina si sarà sciolta, il pulsante ritornerà nella posizione iniziale ed il frigorifero ripartirà automaticamente.

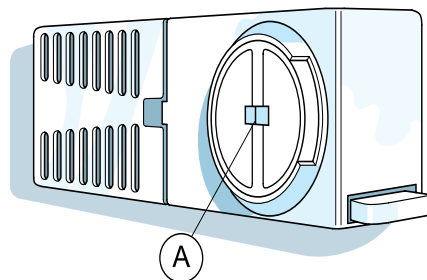
Sbrinamento manuale (Fig. 2)

Per gli apparecchi privi di pulsante sbrinamento:

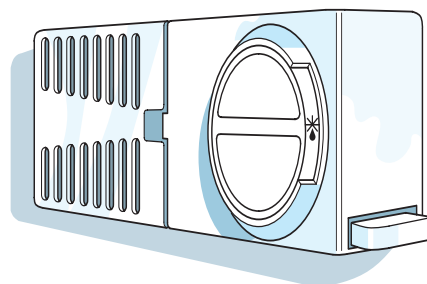
- Ruotare la manopola termostato sulla posizione sbrinamento.
- A sbrinamento avvenuto riportare la manopola nella posizione originale.

Non è necessario vuotare il resto del frigorifero.

Per togliere la brina non usare oggetti taglienti o utensili metallici.



(Fig. 1)



(Fig. 2)

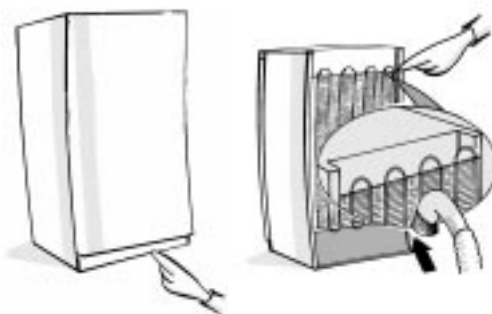
PULIZIA E MANUTENZIONE

Prima di eseguire qualsiasi operazione di manutenzione o pulizia, togliere la spina dalla presa di corrente o comunque disinserire l'apparecchio dalla rete elettrica.

- Pulire periodicamente l'interno con una spugna imbevuta in una soluzione di acqua tiepida e/o detergente neutro. Non utilizzare sostanze abrasive.
- Risciacquare e asciugare con cura.
- Pulire l'interno del comparto a bassa temperatura durante lo sbrinamento.
- Pulire l'esterno con un panno morbido inumidito in acqua. Non utilizzare paste o pagliette abrasive, nè smacchiatori (es. acetone, trielina) nè aceto.
- Pulire periodicamente le griglie di ventilazione ed il condensatore situato nella parte posteriore del prodotto con un aspirapolvere o una spazzola.

Per assenze prolungate

1. Svuotare completamente il frigorifero.
2. Disinserire il prodotto dalla rete elettrica.
3. Sbrinare e pulire gli interni.
4. Per impedire la formazione di muffe, di cattivi odori e di ossidazioni, la porta dell'apparecchio deve rimanere aperta quando l'apparecchio non è in funzione.
5. Pulire l'apparecchio.



GUIDA RICERCA GUASTI

- 1. L'apparecchio non funziona.**
 - C'è un'interruzione di corrente?
 - Il cavo di alimentazione è rotto?
 - La spina è ben inserita nella presa di corrente?
 - Il fusibile è bruciato?
 - Il termostato è sulla posizione ● (Stop) o ✱ (sbrinamento)?
 - 2. La temperatura all'interno dei comparti non è sufficientemente fredda.**
 - La porta è chiusa perfettamente?
 - Vi è un eccesso di brina nel comparto bassa temperatura?
 - L'apparecchio è installato vicino ad una sorgente di calore?
 - Il termostato è sulla posizione corretta?
 - La circolazione dell'aria attraverso le aperture di ventilazione è ostruita?
 - 3. La temperatura all'interno del comparto frigorifero è troppo fredda.**
 - Il termostato è sulla posizione corretta?
 - 4. L'apparecchio è eccessivamente rumoroso.**
 - L'installazione dell'apparecchio è stata effettuata correttamente?
 - I tubi nella parte posteriore si toccano o vibrano?
 - 5. C'è acqua sul fondo del comparto frigorifero.**
 - Il termostato è sulla posizione corretta?
 - 6. La luce interna non funziona.**
 - C'è un'interruzione di corrente?
 - Altrimenti togliere la spina dalla presa di corrente, rimuovere la copertura e controllare che la lampadina non sia allentata. Eventualmente sostituire la lampadina con una nuova (max 15 W).
- Note:**
- **Rumori di gorgoglio e soffi di espansioni, derivanti dal circuito refrigerante, sono da considerarsi normali.**

SERVIZIO ASSISTENZA TECNICA

Prima di contattare il Servizio Assistenza:

1. Verificare se non è possibile eliminare da soli i guasti (vedere "Guida ricerca guasti").
2. Riavviare l'apparecchio per accertarsi che l'inconveniente sia stato ovviato. Se il risultato è negativo, disinserire nuovamente l'apparecchio e ripetere l'operazione dopo un'ora.
3. Se il risultato è ancora negativo, contattare il Servizio Assistenza.

Comunicare:

- Il tipo di guasto.
- Il modello.
- Il numero Service (la cifra che si trova dopo la parola SERVICE, sulla targhetta matricola posta all'interno dell'apparecchio).

SERVICE 0000 000 00000



- Il Vostro indirizzo completo.
- Il Vostro numero e prefisso telefonico.

INSTALLAZIONE

- Installare l'apparecchio lontano da fonti di calore. L'installazione in un ambiente caldo, l'esposizione diretta ai raggi solari o la collocazione dell'apparecchio nelle vicinanze di una fonte di calore (caloriferi, fornelli), aumentano il consumo di corrente e dovrebbero essere evitate.
- Prevedere uno spazio minimo di 5 cm sopra l'apparecchio e disporre gli altri mobili accostati ad una distanza sufficiente da permettere una minima circolazione dell'aria.
- Posizionarlo in luogo asciutto e ben aerato, in piano, regolando se necessario il piedino anteriore.
- Lasciare libera la griglia di ventilazione sopra l'apparecchio onde assicurare la libera circolazione dell'aria.
- Pulire l'interno e Inserire gli accessori a corredo.
- Riempire d'acqua la vaschetta cubetti di ghiaccio (se in dotazione) ed inserirla nel comparto bassa temperatura.

Collegamento elettrico

- **I collegamenti elettrici devono essere conformi alle normative locali.**
- I dati relativi alla tensione e alla potenza assorbita sono riportati sulla targhetta matricola, posta all'interno dell'apparecchio in basso a sinistra nello spazio del cassetto frutta e verdura.
- **La messa a terra dell'apparecchio è obbligatoria a termini di legge. Il fabbricante declina ogni responsabilità per eventuali danni subiti da persone, animali o cose, derivanti dalla mancata osservanza delle norme sopra indicate.**
- Se la spina e la presa non sono dello stesso tipo, far sostituire la presa da un tecnico qualificato.
- Non usare prolunghe o adattatori multipli.