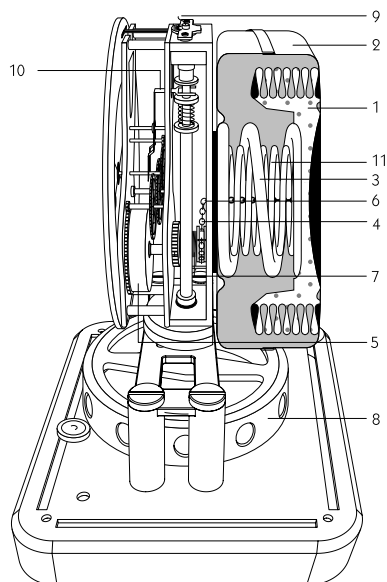


ATMOS MARQUETERIE



- | | |
|----------------------------------|-----------------------|
| 1. Camera di espansione | 7. Molla di richiamo |
| 2. Coperchio in ottone | 8. Bilanciere |
| 3. Molla a spirale (contrappeso) | 9. Filo in Elinvar® * |
| 4. Catenella | 10. Scappamento |
| 5. Molla del bariletto | 11. Molla di carica |
| 6. Puleggia | |

* La marca Elinvar non appartiene a Jaeger-LeCoultre.

Introduzione

Ci congratuliamo per l'acquisto della Sua pendola Marqueterie e La ringraziamo per la fiducia accordataci.

Senza pila, senza corrente elettrica, senza alcuna necessità di carica, la pendola Atmos nasce nel 1928.

Ispirata agli orologi regolatori di un tempo, la pendola Atmos Marqueterie visualizza le ore e i minuti su due quadranti separati. Alloggiata in una cassa tradizionale o futurista, la pendola Atmos schiude le porte dell'eternità.

La invitiamo a consultare le istruzioni per l'uso e Le auguriamo di trascorrere ore felici con la sua pendola Jaeger-LeCoultre.

Un movimento quasi perpetuo

Leonardo da Vinci aveva già dimostrato che, per le leggi della fisica, il moto perpetuo non era realizzabile. Ma serviva ben altro per scoraggiare i ricercatori più ostinati. Tra questi, l'ingegnere di Neuchâtel Jean-Léon Reutter ideò nel 1928 un orologio rivoluzionario che traeva l'energia necessaria dalle variazioni della temperatura circostante. Ci vollero ancora alcuni anni di ricerca alla nostra Manifattura per trasporre l'idea sul piano tecnico e farla brevettare. Il risultato finale si avvicinava talmente al moto perpetuo tanto da trarre in inganno: era nata la pendola Atmos.

Il principio che sta alla base della pendola è di una semplicità stupefacente. In una capsula ermeticamente chiusa è contenuta una miscela gassosa che si dilata quando la temperatura sale e si contrae quando questa scende. Solidale alla molla di azionamento della pendola, la capsula si deforma come il soffietto di una fisarmonica ricaricando così il movimento interno. Tra 15 e 30 gradi Celsius, basta una fluttuazione di temperatura di un solo grado per garantire alla pendola un'autonomia di funzionamento di circa due giorni.

La pendola Atmos è ideata in modo che nessuna resistenza eccessiva possa opporsi a tale energia minima. Il bilanciere dell'Atmos oscilla lentamente, il suo polmone respira in perfetta armonia con le variazioni di temperatura e il suo cuore batte tranquillo 2 volte al minuto, vale a dire 60 volte meno rapidamente di quello di una pendola tradizionale, 240 volte meno del movimento di un orologio da polso e 1.966.000 volte meno rapidamente di un orologio al quarzo. Per immaginare la delicatezza di un tale trasferimento infinitesimale di energia, basta pensare che 60 milioni di pendole Atmos insieme non consumerebbero più energia di una debole lampadina elettrica da 15 watt.

Tutti i componenti della pendola Atmos sono di una precisione e di un'affidabilità incredibili, il che rende il suo funzionamento praticamente esente da usura. Questo capolavoro di tecnica si distingue per la sua longevità che - teoricamente - può raggiungere i 600 anni. Tuttavia, dato l'inquinamento attuale dell'aria circostante, si raccomanda di effettuarne regolarmente un controllo e una manutenzione.

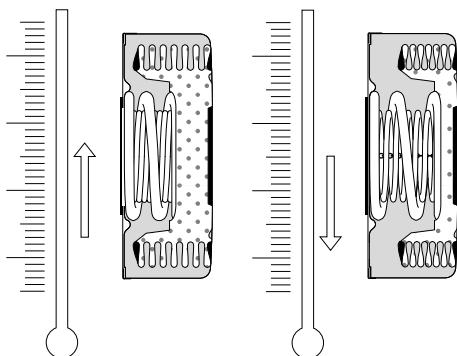
La pendola Atmos riconcilia gli amanti delle performance tecniche e coloro che prediligono invece la sobrietà delle forme e le prodezze artigianali. In questo, nulla è cambiato. Nessuna pendola Atmos può sottrarsi alle cinque settimane di controlli e di ultime regolazioni che completano il lavoro dei maestri orologiai di Jaeger-LeCoultre.

Fiore all'occhiello di una tecnica orologiera unica, Atmos segna con eleganza il tempo di uomini di Stato e sovrani, dato che in Svizzera, paese unico al mondo per la perfezione dei suoi orologi, è tradizione offrire in dono agli ospiti importanti questo capolavoro dell'orologeria elvetica. Così è da decenni e così fu, tra gli altri, per J.F. Kennedy, Winston Churchill, il Generale de Gaulle e Charlie Chaplin.

Unica al mondo. Atmos, la pendola che vive dello scorrere del tempo

Le variazioni di temperatura sono la sua fonte di energia. Il suo bilanciere oscillerà fino a quando splenderà il sole.

Gli aumenti di temperatura dilatano la miscela gassosa imprigionata nella camera di espansione che, a sua volta, comprime la molla di carica. In caso di diminuzione di temperatura avviene il processo contrario: il gas si comprime e la molla si distende. Tale impercettibile movimento è sufficiente per ricaricare la pendola Atmos.



Senza pila, senza corrente, senza ricarica.
Precisa e silenziosa.

Un calendario lunare di circa 4000 anni

Vivendo al ritmo dei moti di rotazione della terra, della luna e del cosmo, nessun altro strumento di misurazione del tempo era più appropriato a riflettere con maggior esattezza il girotondo lunare nel firmamento. Questa funzione completa alcune pendole Atmos.

Un orologio al quarzo classico con indicazione delle fasi lunari rimane rigorosamente preciso per due o tre anni. Tra gli orologi meccanici, settore in cui JaegerLeCoultre eccelle, anche i modelli più precisi subiscono uno scarto di un giorno ogni 122 anni; la pendola Atmos è progettata per indicare le fasi lunari con una precisione eccezionale per oltre 4000 anni.

Sulla pendola Atmos le fasi lunari sono indicate in funzione del moto reale delle lunazioni, detto rivoluzione sinodica, che corrisponde al tempo trascorso tra due lune piene.

Affinché la luna vista dalla terra occupi la stessa posizione in relazione al sole dovrà percorrere un tragitto supplementare sulla sua orbita. Ne risulta che il periodo delle lunazioni dura un po' più a lungo della rivoluzione siderale, cioè in media 29 giorni, 12 ore, 44 minuti e 2,8 secondi (o 29,530588 giorni). Gli ingranaggi della pendola Atmos sono così precisi che compiono il loro viaggio completo in 29,530568 giorni, accumulando una differenza per lunazione che arriverà ad essere di un giorno ogni 3821 anni.

Precauzioni per il funzionamento e il trasporto

La pendola Atmos Marqueterie è uno strumento di altissima precisione fabbricato con tecnologie che solo i maestri orologiai di Jaeger-LeCoultre padroneggiano. Dato che l'energia necessaria al funzionamento della pendola è estremamente debole, è necessario che questa venga posta su un supporto orizzontale rigorosamente stabile (comò, mensola, ecc...) al fine di garantirne le migliori condizioni di funzionamento. Dopo la messa in funzione, non deve più essere spostata: la pulizia della cassa o del supporto deve essere effettuata senza manipolare o spostare la pendola.

Se tuttavia la pendola dovesse essere spostata è indispensabile bloccare il bilanciere. A questo scopo, premete il pulsante posto in basso sulla parte anteriore della cassa intarsiata: le due porte si apriranno. Ora vi trovate in posizione intermedia. Premendo una seconda volta il pulsante, le due porte si apriranno completamente, in posizione di servizio. Quindi aprite la cassa di vetro (vedere il paragrafo Apertura della cassa) e spingete la leva di blocco del bilanciere verso destra fino all'arresto.

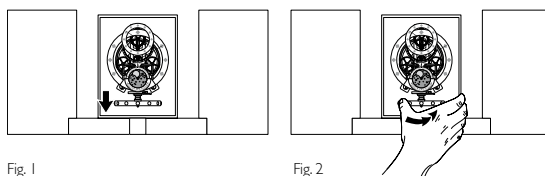


Fig. 1

Fig. 2

Eseguite il blocco, indispensabile quando il bilanciere si ferma prima di ripartire in senso inverso.

Una volta conclusa questa operazione, riposizionate la porta vetrata, quindi spingete delicatamente le due porte della cassa intarsiata fino a chiuderle.

Per il trasporto della pendola o per l'invio tramite corriere o posta, vi raccomandiamo di utilizzare esclusivamente l'imballaggio originale completo. Se avete perso dei componenti dell'imballaggio, potrete richiederne la sostituzione al vostro rivenditore autorizzato Jaeger-LeCoultre.

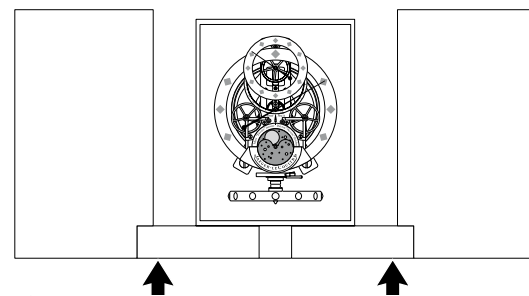


Fig. 3

Uso della pendola Atmos Marqueterie

Per mettere in funzione la pendola Atmos Marqueterie, effettuate le seguenti operazioni.

Bloccaggio e sbloccaggio del bilanciere

Il bilanciere della pendola Atmos Marqueterie, sospeso a un filo estremamente fine, deve necessariamente essere bloccato prima di ogni trasporto, anche per piccoli spostamenti all'interno di un appartamento, e per eseguire le regolazioni. Questo sistema di bloccaggio, costituito da una leva di blocco, deve essere azionato solo dopo la messa all'ora (vedi paragrafo «Messa all'ora»).

Per la manipolazione di questa leva di blocco, vi invitiamo a consultare il paragrafo «Precauzioni per il funzionamento e il trasporto».

Messa a livello

Affinché la pendola Atmos Marqueterie funzioni correttamente, la base deve essere perfettamente orizzontale. Una livella a bolla posta nella parte posteriore della cassa consente una stabilizzazione adeguata.

Al fine di garantire un funzionamento corretto, la bolla nella livella deve essere perfettamente centrata. La pendola Atmos Marqueterie poggia su 4 piedini regolabili (Fig. 4). Quando la pendola sarà sistemata nell'ubicazione definitiva, si potrà facilmente procedere alla messa a livello, avvitando o svitando ogni piede.

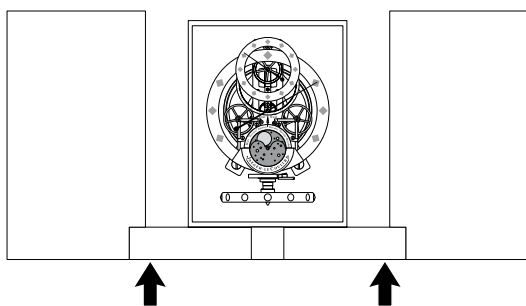


Fig. 4

Apertura della cassa

La pendola Atmos Marqueterie possiede una porta vetrata sulla parte anteriore che si apre spingendo verso il basso il pomello della porta, poi tirando leggermente quest'ultima verso di sé. Potete toglierla sollevandola.

Non inclinate troppo lo sportello mentre si trova ancora nella scanalatura del basamento al fine di evitare di danneggiare la parte inferiore del vetro.

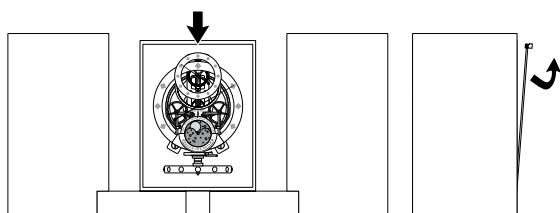


Fig. 5

Messa all'ora

Per regolare l'ora della pendola Atmos, fate avanzare in senso orario con un dito la lancetta dei minuti (Fig. 6).

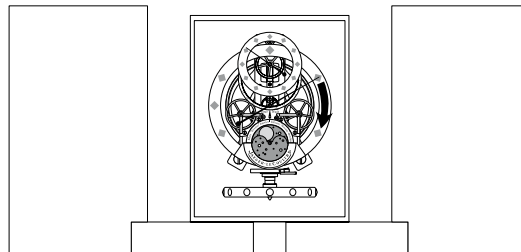


Fig. 6

Attenzione:

- Non toccate mai la lancetta delle ore.
- Non ruotate mai la lancetta dei minuti in senso antiorario.
- Non effettuate mai la messa all'ora prima di esservi assicurati che il bilanciere sia stato bloccato.

Regolazione dei mesi e delle fasi lunari

Qui di seguito vengono presentate ulteriori indicazioni sulle funzioni delle fasi lunari, regolabili mediante l'apposito strumento fornito in dotazione con la pendola. Prima di mettere in funzione la pendola Atmos Marqueterie è necessario regolare innanzitutto l'indicazione dei mesi e successivamente quella delle fasi lunari. Regolate innanzitutto la posizione del disco dei mesi. Per eseguire tale operazione, inserite lo strumento di regolazione fornito con la pendola Atmos Marqueterie nell'apposito alloggiamento (a), situato al centro della finestrella delle lune. Girate lo strumento in senso antiorario, fino ad ottenere il mese desiderato, tenendo presente che il mese appare centrato davanti alla sua lancetta 24 ore/mese al 15 del mese. Si tratta quindi di regolare approssimativamente la posizione del disco dei mesi a seconda che la regolazione venga effettuata all'inizio, a metà o alla fine del mese. Sarà necessario attendere fino all'inizio del mese per una regolazione precisa.

Per regolare la posizione del disco delle fasi lunari, munitevi di un calendario lunare (nel manuale d'uso è disponibile un calendario lunare fino al 2013) e scegliete un giorno di luna piena per completare la regolazione. Inserite lo strumento di regolazione al centro del disco delle lune (b) e ruotatelo in senso orario fino a quando la luna è perfettamente centrata.

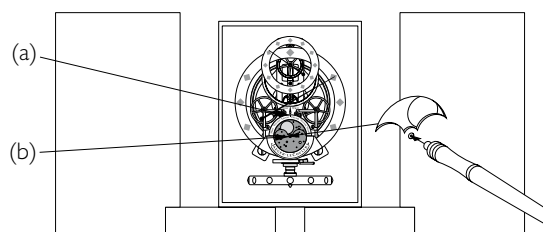


Fig. 7

Avviamento

Sbloccate il bilanciere servendovi della leva di blocco situata sulla parte anteriore della pendola, al di sotto del quadrante. Abbassate la leva con una leggera pressione e spostatela contemporaneamente verso sinistra. Nel corso di questa operazione, prestate attenzione a non toccare il bilanciere. Il bilanciere, ora in funzione, comincia ad oscillare lentamente.

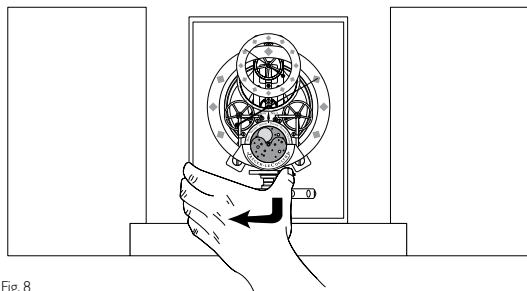


Fig. 8

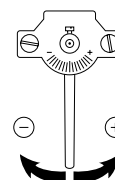
Se il bilanciere rimane immobile:

- controllate la messa a livello.
- se la bolla è perfettamente centrata nella livella, fate ruotare delicatamente il bilanciere di mezzo giro con la mano, quindi lasciate che riprenda il proprio movimento da solo. Quando il bilanciere oscilla normalmente, rimettete la porta in posizione.

Importante: Non spostate mai la vostra pendola Atmos senza aver prima bloccato il bilanciere (vedere il capitolo «Bloccaggio e sbloccaggio del bilanciere»).

Regolazione dell'avanzamento e del ritardo

La pendola Atmos è stata regolata presso la Manifattura Jaeger-LeCoultre, situata a 1000 metri di altitudine nel cuore del Giura svizzero. Se dopo circa un mese di funzionamento (è necessario un mese per essere certi della completa stabilizzazione del bilanciere) dovreste constatare un leggero anticipo o ritardo, potrete rimediare mediante la leva di regolazione che si trova all'apice del movimento.



La seguente tabella indica di quante graduazioni deve essere spostata la leva di regolazione a seconda dei minuti di ritardo o di anticipo della pendola. Secondo le indicazioni della tabella, per correggere l'anticipo spostate la leva verso sinistra (verso il segno «-»); per correggere il ritardo spostate la leva verso destra (verso il segno «+»).

Anticipo o ritardo rilevato dopo 1 mese		
	Minuti al mese	Correzione spostando la leva di regolazione di
Anticipo	+ 2,5 min	1/2
	+ 5 min	1
	+ 7,5 min	1,5
	+ 10 min	2
	+ 15 min	3
	+ 20 min	4
Ritardo	- 2,5 min	1/2
	- 5 min	1
	- 7,5 min	1,5
	- 10 min	2
	- 15 min	3
	- 20 min	4

graduazione(i) verso sinistra / graduazione(i) verso destra

Una volta che avrete messo in funzione la pendola Atmos, evitate di toccarla. Funzionerà senza alcun intervento da parte vostra, poiché la pendola Atmos vive dello scorrere del tempo.

Garanzia Internazionale

Le seguenti condizioni della Garanzia Internazionale si applicano ai prodotti della marca Jaeger-LeCoultre venduti o presentati per riparazione in garanzia in tutti i paesi ad eccezione degli Stati Uniti d'America e del Canada. Per questi due paesi, vedere la «Limited Warranty».

Per usufruire della Garanzia Internazionale del fabbricante, i prodotti della marca Jaeger-LeCoultre devono essere acquistati esclusivamente presso i concessionari autorizzati Jaeger-LeCoultre. I lavori di manutenzione e riparazione devono ugualmente essere affidati ad un concessionario autorizzato Jaeger-LeCoultre, o ad un Centro d'Assistenza Tecnica autorizzato Jaeger-LeCoultre. In caso di mancato rispetto di tali condizioni, la garanzia non sarà applicata. Jaeger-LeCoultre come pure i suoi Distributori saranno lieti di comunicarle l'elenco dei concessionari autorizzati Jaeger-LeCoultre in tutto il mondo.

Le pendole Atmos Jaeger-LeCoultre

Condizioni della Garanzia Internazionale Jaeger-LeCoultre

Le seguenti condizioni della Garanzia Internazionale Jaeger-LeCoultre si applicano alle pendole Atmos vendute o presentate per riparazione in garanzia in tutti i paesi, ad eccezione degli Stati Uniti d'America e del Canada (per questi due paesi vedere la «Limited Warranty»).

La Sua pendola Atmos Jaeger-LeCoultre è garantita contro ogni difetto di fabbricazione per un periodo di 3 anni dalla data di acquisto.

Ogni pezzo riconosciuto difettoso a causa di un vizio di fabbricazione debitamente constatato dai nostri servizi tecnici sarà, a scelta di Jaeger-LeCoultre, riparato o sostituito gratuitamente.

La Garanzia Internazionale Jaeger-LeCoultre è valida solo se il tagliando di garanzia allegato al presente libretto è stato debitamente compilato, datato, timbrato e firmato dal concessionario autorizzato Jaeger-LeCoultre che le ha venduto la Sua pendola Atmos.

Sono espressamente esclusi dalla Garanzia Internazionale Jaeger-LeCoultre i guasti derivanti da manipolazioni o usi inadeguati o abusivi (quali urti, ammaccature, deformazioni, temperature eccessive, potenti campi magnetici), da modifiche o riparazioni non autorizzate come pure dalle conseguenze dell'usura o del normale invecchiamento.

La Sua pendola Atmos funziona senza pile, senza elettricità e senza ricarica. È precisa e silenziosa ma sensibile, perché l'energia necessaria al suo funzionamento è molto poca.

Per assicurarne il buon funzionamento, deve posizionare la Sua pendola Atmos su un supporto orizzontale molto stabile (cassettone, console, caminetto, ecc...). Le consigliamo di tenere lontano la pendola Atmos dai campi magnetici (computer, televisore, ecc.) perché potrebbero disturbarne il funzionamento.

Dopo la messa in funzione, non deve più essere spostata. In caso contrario, non dimentichi di bloccare in precedenza il bilanciere (questa operazione deve essere effettuata al momento in cui si ferma prima di ripartire in senso inverso). Per utilizzare la Sua pendola Atmos correttamente, in particolar modo prima di metterla in funzione, la preghiamo di consultare attentamente le istruzioni per l'uso allegate.

In qualità di consumatore, la legislazione nazionale che regola la vendita dei beni di consumo nel Suo paese può conferirle dei diritti, che non sono modificati dalla presente garanzia.

Servizio di assistenza ai clienti Jaeger-LeCoultre

La pendola Atmos si distingue per la sua longevità. Essa funziona praticamente senza usura e non richiede alcuna manutenzione né lubrificazione particolari. Sarà eventualmente necessaria la pulizia, a causa dell'inquinamento dell'aria. Se la Sua pendola Atmos richiede una revisione o una riparazione, La preghiamo di inviarla con il tagliando di garanzia al concessionario autorizzato che gliel'ha venduta.

È altrimenti possibile inviarla a uno dei Centri d'Assistenza Tecnica autorizzati Jaeger-LeCoultre indicati nell'elenco alla fine di questo libretto oppure a un concessionario autorizzato Jaeger-LeCoultre di cui troverà l'elenco sul sito Internet all'indirizzo «www.jaeger-lecoultre.com».

I nostri Centri di Assistenza Tecnica autorizzati dispongono di orologiai formati alla Manifattura Jaeger-LeCoultre, di laboratori, di strumenti e forniture necessari alla riparazione e alla manutenzione degli orologi e delle pendole Jaeger-LeCoultre.

In alcuni casi, per le operazioni che richiedono attrezzature e forniture speciali, i Centri d'Assistenza Tecnica spediranno la Sua pendola alla Manifattura Jaeger-LeCoultre in Svizzera per effettuare i lavori necessari.

In ogni caso, o se abita in un paese che non compare nell'elenco, può contattare direttamente la Manifattura Jaeger-LeCoultre, in Svizzera, Rue de la Golisse 8, 1347 Le Sentier; telefono +41 21 845 02 02, fax +41 21 845 05 50, che Le indicherà la procedura da seguire. La preghiamo inoltre di visitare il nostro sito «www.jaeger-lecoultre.com» per avere una lista aggiornata dei Centri di Assistenza Tecnica autorizzati Jaeger-LeCoultre.

La Sua pendola subirà un controllo della durata di almeno 5 settimane, come una pendola Atmos nuova prima della messa in funzione. Per tale motivo la sua revisione o riparazione richiederanno un termine da 6 a 8 settimane dal ricevimento della pendola.

Limited Warranty

The following Limited Warranty applies to Jaeger-LeCoultre products sold or presented for warranty repairs in the United States of America and Canada only.

The manufacturer's Limited Warranty applies only to Jaeger-LeCoultre products purchased from authorised Jaeger-LeCoultre retailers. In addition, all maintenance and repair works must be carried out either by an authorised Jaeger-LeCoultre retailer or by an official Jaeger-LeCoultre Service Centre. If these conditions are not met, the manufacturer's Limited Warranty does not apply. For a list of authorised Jaeger-LeCoultre retailers worldwide, please contact Jaeger-LeCoultre or its Distributors.

The Jaeger-LeCoultre Atmos clocks

The terms and conditions of the Jaeger-LeCoultre Limited Warranty

The following terms and conditions of Jaeger-LeCoultre Limited Warranty apply only to Atmos clocks sold or presented for warranty repairs in the United State of America and Canada.

Your Jaeger-LeCoultre Atmos clock is guaranteed against all manufacturing defects for three years from the date of purchase, subject to the following conditions.

Any part found by our technical services to be defective as a result of a manufacturing defect will be, at the sole discretion of Jaeger-LeCoultre, repaired or replaced free of charge.

The Jaeger-LeCoultre Limited Warranty is valid only if the warranty certificate enclosed with this booklet has been duly completed, dated, stamped and signed by the authorised Jaeger-LeCoultre retailer who sold your Atmos clock.

This Limited Warranty does not cover defects resulting from accidents, mishandling, incorrect or abusive use (for example, knocks, dents, crushing, excessive temperatures, powerful magnetic fields), unauthorised alteration or repair or the consequences of normal wear and ageing.

The Atmos clock operates without batteries, electricity or winding. It is accurate and silent but very sensitive, as it requires only an extremely low amount of energy to operate.

To ensure that your Atmos clock functions properly, you must place it on an absolutely stable horizontal surface (chest of drawers, console table, mantelpiece, etc). We advise you to keep your Atmos clock away from any magnetic fields (computer, television, etc), as these may interfere with its functioning.

The Atmos clock must not be moved once it has been started. Should you have to transport your Atmos clock, do not forget to lock the balance beforehand (this operation must be carried out just when the balance stops and before it starts moving in the opposite direction).

In order to use your Atmos clock correctly, please refer carefully to the attached instructions, in particular before starting the clock or transporting it.

Except insofar as prohibited by applicable law, this limited warranty shall be the exclusive manufacturer warranty. Neither this limited warranty nor any other warranties, whether express or implied, including, but not limited to, any implied warranty of merchantability or of fitness for any particular purpose, shall extend beyond the period of three years from the date of purchase.

The liability of Jaeger-LeCoultre is limited solely and exclusively to repair or replacement under the terms and conditions stated herein. Jaeger-LeCoultre shall not be liable, by virtue of this limited warranty or otherwise, for any loss or damage arising out of the use of or inability to use this Atmos clock nor for any incidental or consequential damages relating in any way to this clock. Some States, Provinces and Territories do not allow limitations on how long an implied warranty lasts, or the exclusion or limitation of incidental or consequential damages so the above limitations or exclusions may not apply to you.

This limited warranty grants you specific legal rights, in addition to which you may have other legal rights which vary from one Country, State, Province or Territory to another.

Customer service at Jaeger-LeCoultre

The characteristic feature of the Atmos clock is its long operating life. It functions with virtually no wear and requires no particular maintenance or lubrication. It may, however, need cleaning, because of air pollution. Should your Atmos clock need servicing or repairs, please send it, together with its warranty certificate, to the authorised Jaeger-LeCoultre retailer who sold it to you.

Alternatively, you may send it to one of the official Jaeger-LeCoultre Service Centres listed at the end of this booklet, or to any authorised Jaeger-LeCoultre retailer of which a list is available on the «www.jaeger-lecoultre.com» website.

Our official Service Centres employ watchmakers trained at the Jaeger-LeCoultre Manufacture and possess the tools and parts necessary to repair and maintain all Jaeger-LeCoultre watches and clocks.

In certain cases, especially for operations requiring special tools and parts, the Service Centres will send your Atmos to the Jaeger-LeCoultre Manufacture in Switzerland to have the necessary work carried out.

In any case or if you live in a country which is not indicated in our lists, please do not hesitate to contact directly Manufacture Jaeger-LeCoultre, Switzerland, Rue de la Golisse 8, 1347 Le Sentier; telephone +41 21 845 02 02, fax +41 21 845 05 50, which will inform you of the procedure to follow. We also invite you to visit our website «www.jaeger-lecoultre.com» for an updated list of official Jaeger-LeCoultre Service Centres.

We will need to keep your Atmos clock for between 6 and 8 weeks, for servicing or repair. This includes the same 5 week testing and inspection procedure that new Atmos clocks undergo before they are offered for sale.