

TX200 Mk3



TX200HC

MANUALE D'USO

Questo manuale si riferisce ai modelli TX200 Mk3 & TX200HC

SI PREGA DI LEGGERE QUESTO MANUALE PRIMA DI UTILIZZARE LA VOSTRA NUOVA CARABINA, CONTIENE IMPORTANTI INFORMAZIONI SULLA SICUREZZA E SULLE MODALITA' D'USO, SULLA REGOLAZIONE E SULLA MANUTENZIONE.



***** CODICE DI SICUREZZA *****

- 1 - TRATTARE QUESTA ARMA AD ARIA COMPRESSA COME SE FOSSE SEMPRE CARICA.
- 2 - MAI PUNTARE QUEST'ARMA ANCHE SE SCARICA CONTRO CHIUNQUE.
- 3 - MAI LASCIARE INCUSTODITA L'ARMA QUANDO E' CARICA O ARMATA.
- 4 - ASSICURARSI SEMPRE DI QUANTO SI TROVA OLTRE IL VOSTRO BERSAGLIO.
- 5 - COMPORTATEVI SEMPRE IN MANIERA ATTENTA E SPORTIVA.

SIATE SEMPRE CONSAPEVOLI DEL FATTO CHE LE VOSTRE AZIONI SARANNO GIUDICATE DA ALTRE PERSONE CHE POTREBBERO NON CONDIVIDERE LA VOSTRA PASSIONE PER LE ARMI AD ARIA COMPRESSA. COMPORTAMENTI SCORRETTI PROMUOVONO UNA CATTIVA PUBBLICITÀ. NON PREGIUDICATE IL VOSTRO FUTURO DIVERTIMENTO ABUSANDO DI QUESTA ARMA.

Questa carabina è stata testata e regolata per l'utilizzo di pallini Air Arms (vedi pagina seguente). In caso venga utilizzato qualsiasi altro tipo di pallino, l'arma deve essere sottoposta a ulteriori prove, per garantire che l'energia erogata rimanga entro il limite legale.

ATTENZIONE! - LO SMONTAGGIO NON AUTORIZZATO DI QUESTA ARMA INVALIDERÀ LA GARANZIA DEL PRODUTTORE.

QUESTA CARABINA AD ARIA COMPRESSA NASCE PER L'UTILIZZO DA PARTE DEI MAGGIORI DI 18 ANNI O OLTRE.



ATTENZIONE !

Non un giocattolo. E' necessaria la supervisione di un adulto. L'uso improprio o negligente può causare gravi lesioni o morte. Può essere pericolosa fino a 1000 yarde.



ATTENZIONE !

Non inalare polvere di piombo del pallino e non mettere i pallini di piombo in bocca. Lavarsi le mani dopo aver maneggiato il piombo. I pallini contengono piombo, una sostanza chimica che per lo stato della California può causare cancro e difetti di nascita (o altri danni all'apparato riproduttivo).



ATTENZIONE !

Mantenere la sicura dell'arma in posizione ON fino a quando non si è pronti per sparare, quindi spingere la sicura in posizione OFF.



ATTENZIONE !

Non premere grilletto con il dito mentre si sta caricando la carabina quando la canna è in posizione abbassata. Non sparate senza pallino in canna (a vuoto). In questa maniera si potrebbe danneggiare la carabina in maniera permanente.



ATTENZIONE !

Utilizzare solo pallini di dimensione corretta secondo il modello dell'arma ad aria compressa. Mai riutilizzare i pallini. L'uso di qualsiasi altro tipo di munizione può causare lesioni a Voi o danni all'arma.



ATTENZIONE !

Non considerate mai l'arma scarica qualora non riesca a fare fuoco correttamente!



ATTENZIONE !

Non lasciare mai l'arma carica. Non conservatela mai carica.

INFORMAZIONI IMPORTANTI, SI PREGA DI LEGGERE

Prima di lasciare la fabbrica questa carabina è stata sottoposta ad ispezione per il controllo di qualità e ad una prova di sparo con pallini Air Arms, per regolarla e controllarne il funzionamento.

E' stata spedita in una scatola sigillata con un'etichetta indicante il contenuto sul coperchio. Air Arms non può essere ritenuta responsabile per eventuali danni al contenuto, o in caso di elementi mancanti, se la confezione non è originale, se è danneggiata o se non sono intatti i sigilli.

Air Arms non può essere ritenuta responsabile di danni, o di elementi mancanti a causa del trasporto, maltrattamenti o manomissioni avvenuti dopo che l'arma ha lasciato la fabbrica.

Se questa carabina non venisse ricevuta nella confezione originale con i sigilli intatti, per favore esaminarla attentamente per rilevare eventuali danni e strumenti o documentazione mancanti.

In prima istanza eventuali problemi o reclami riguardanti questo prodotto devono essere riferiti al fornitore.

Per mantenere quest'arma in buone condizioni di lavoro dovrebbe essere sottoposta a manutenzione annuale eseguita da un armaiolo competente, il vostro fornitore dovrebbe essere in grado di fornire questo servizio, in caso contrario contattare la Air Arms

Per consentire all'utente finale effettuare la manutenzione alla propria carabina in proprio, l'azienda si riserva di fornire consulenza nei limiti del ragionevole, tuttavia questa possibilità è a discrezione della Air Arms.

La velocità erogata da questa carabina è stata impostata utilizzando pallini Air Arms Hunter. In caso venisse utilizzato qualsiasi altro tipo di pallino, l'arma dovrà essere nuovamente sottoposta a prova per garantire che l'energia erogata resti entro i limiti determinati dalla legislazione vigente.

Contattare Air Arms o il proprio fornitore per consigli su questa materia.

CONTROLLO DELLA VELOCITÀ

1 Utilizzare un cronografo affidabile per controllare la velocità, (la formula qui sotto richiede che la lettura sia in piedi al secondo - FPS)

2 Usare una bilancia di precisione per pesare il pallino, se la bilancia non è disponibile, il peso del pallino può essere letto sul coperchio del contenitore dei pallini stessi, oppure contattando il fornitore. (La formula richiede che il peso sia in grani). Per convertire da grammi a grani si moltiplica per 15.432, vale a dire $0.69 \text{ grammi} \times 15.432 = 10.65 \text{ grani}$

3 Per trovare l'energia alla bocca in piedi per libbra utilizzare la formula $(\text{FPS} \times \text{FPS} \times \text{Grains}) / 450240$, vale a dire $(700 \times 700 \times 10.65) = 5218500$ diviso per $450240 = 11.59$ piedi per libbra

LA LEGISLAZIONE VIGENTE LIMITA LE ARMI AD ARIA COMPRESSA CHE NON NECESSITANO CERTIFICAZIONE AD UN MASSIMO DI 12 ft/lbs DI ENERGIA ALLA BOCCA.

ATTENZIONE!

È un reato molto grave di essere in possesso di un'arma ad aria compressa di energia superiore a quella prevista dalla legge senza averne adeguato titolo. Questo può comportare la confisca dell'arma, una pesante multa, reclusione, o anche una combinazione delle tre pene.

CAUTELA:

Questa carabina ad aria compressa non è un giocattolo e può causare morte o lesioni gravi se utilizzata in maniera non lecita o con noncuranza. Leggere tutte le istruzioni prima di utilizzarla. Quest'arma richiede la supervisione di un adulto se l'utente è minore di 14 anni. Il garante deve avere almeno 21 anni di età. L'acquirente e l'utente hanno la responsabilità di attenersi a tutte le leggi che riguardano l'uso e il possesso di questa arma ad aria compressa.

******* LIMITATA RESPONSABILITÀ DELLA GARANZIA *******

QUESTO PRODOTTO È GARANTITO AL CLIENTE AL DETTAGLIO PER 12 MESI DALLA DATA DI ACQUISTO CONTRO DIFETTI DOVUTI A MATERIALI E LAVORAZIONI ED È TRASFERIBILE A QUALSIASI SUCCESSIVO PROPRIETARIO.

LA PROVA D'ACQUISTO È NECESSARIA PER RICEVERE RIPARAZIONI IN GARANZIA, CONSERVARE LA VOSTRA FATTURA DI ACQUISTO, E SPEDIRE LA CARTA DI REGISTRAZIONE DELLA GARANZIA QUANTO PIU' PRESTO POSSIBILE DOPO L'ACQUISTO. LA SCHEDA DI GARANZIA DEVE INDICARE IL VENDITORE, L'INDIRIZZO E LA DATA DI ACQUISTO.

CHE COSA È COPERTO

PARTI DI RICAMBIO E MANODOPERA, IL TRASPORTO DI RESTITUZIONE AL CONSUMATORE (SOLO REGNO UNITO CONTINENTALE).

CHE COSA NON È COPERTO

IL TRASPORTO DAL CONSUMATORE AD AIR ARMS.

DANNI CAUSATI DALL'USO IMPROPRIO, ABUSO, MANCANZA DI MANUTENZIONE PERIODICA, DANNI DI TRASPORTO TRA IL RIVENDITORE / FORNITORE E IL CONSUMATORE O LO SMONTAGGIO NON AUTORIZZATO.

PARTI SOGGETTE A USURA NORMALE.

QUALSIASI ALTRI COSTI CONSEGUENTI SOSTENUTI DA PARTE DEL CONSUMATORE.

IL TRASPORTO PER LA RESTITUZIONE AI CONSUMATORI AL DI FUORI DEL REGNO UNITO CONTINENTALE.

NON E' PREVISTA ALCUNA GARANZIA PER L'IDONEITÀ DELL'ARMA A QUALSIASI PARTICOLARE TIPO DI UTILIZZO.

Air Arms si riserva il diritto di alterare la costruzione, l'aspetto o le prestazioni di qualsiasi prodotto senza preventiva comunicazione. Tutte le illustrazioni sono solo a scopo informativo e non riproducono necessariamente il modello esatto che è stato acquistato.

Non conservare questa carabina in un luogo umido come una tettoia del giardino o nel garage.

Non conservare questa carabina in una custodia per armi di plastica o di PVC senza prima di applicare un inibitore della corrosione superficiale.

Non riporre mai questa carabina carica.

Assicurarsi sempre che la leva di armamento sia completamente chiusa prima dello sparo.

Non provare la carabina a vuoto, senza che sia presente un pallino in canna.

Feltrini di pulizia o simili non devono essere sparati da questa carabina a meno che non venga inserito un pallino dietro il feltrino. In alternativa, pulire la canna spingendovi attraverso una pezzuola oliata legata ad un cordino e a un peso (pull through) *.

Non sparate con questa carabina senza il pallino in canna e utilizzare solo pallini di piombo.

MANUTENZIONE GENERALE

Controllate regolarmente la tenuta di tutti i sistemi di fissaggio. Non serrare i dadi eccessivamente, alcune parti sono realizzate in alluminio, stringendo eccessivamente è possibile rovinare le filettature. Pulire regolarmente la canna con un buon olio di pulizia passato attraverso una pezzuola legata ad una corda e a un peso (pull through) *.

* In Inglese tale tecnica è definita "pull through". Definizione: pulizia realizzata con una pezzuola unta di olio attaccata ad una corda e a un peso; viene tirata attraverso la canna di un fucile o di una pistola per la pulizia.

Non applicare il lubrificante sulla guarnizione di culatta in quanto potrebbe penetrare all'interno della guarnizione del pistone e produrre Dieseling. L'effetto Diesel è causato dalla combustione di olio o grasso contenuti nel cilindro durante la fase compressione dello sparo. Questo processo è molto dannoso e deve essere evitato a tutti i costi.

Applicare con regolarità un paio di gocce di olio nel pulsante della sicura per garantirVi di operare sempre in condizioni di sicurezza. E' preferibile farlo prima di ogni sessione di tiro.

ISTRUZIONI PER L'USO

Al momento di armare la carabina, tenerla saldamente con una mano e con l'altra tirare la leva di armamento verso il basso e all'indietro fino all'aggancio del meccanismo di scatto e alla fuoriuscita del pulsante della sicura dal profilo del cilindro. Il pulsante ha una verniciatura di colore rosso. Quando la sicura è attivata, il pulsante della sicura è pronto per essere premuto in modo da sganciare il sistema di sicurezza, attivando l'arma allo sparo. Se il pulsante rosso è completamente esposto, la sicurezza è disinnestata e l'arma può sparare.

Oltre al fermo di sicurezza che disabilita il meccanismo di scatto, questa carabina ha un ulteriore sistema di sicurezza che fornisce il completo blocco meccanico della culatta scorrevole alla fine della corsa di armamento. Questo dispositivo di sicurezza aggiunge una maggiore tranquillità quando si carica il pallino, tuttavia si consiglia all'utente di mantenere comunque la presa sulla leva di armamento come illustrato sopra. AccertateVi di non ostacolare il pulsante della sicura per non impedirne l'attivazione durante il processo di armamento.

Non tenere la carabina per l'impugnatura a pistola mentre la si sta caricando, in quanto è possibile premere accidentalmente il grilletto e causare lo sparo durante la sequenza di caricamento.



NELL'INTERESSE DELLA SICUREZZA SEMPRE:

- 1: Controllare il pulsante di sicurezza prima di inserire un pallino in canna.
- 2: Mantenere salda la presa sulla leva armamento durante l'inserimento del pallino.

L'azione di armamento apre la culatta ed espone la canna per l'inserimento del pallino.

Per chiudere la leva di armamento è necessario premere la parte finale anteriore del blocco di sicurezza e mantenerlo premuto fino a quando la leva di armamento non risulti completamente chiusa. Assicurarsi che il pallino sia ben inserito nella culatta. Sparare con la leva di armamento parzialmente aperta, causa gravi danni alla carabina.

Rilasciare la sicura premendo il pulsante completamente. La carabina è ora pronta per sparare. Il pulsante della sicura non può essere riattivato senza riarmare la carabina, per cui è preferibile non rilasciare il fermo di sicurezza prima del necessario.

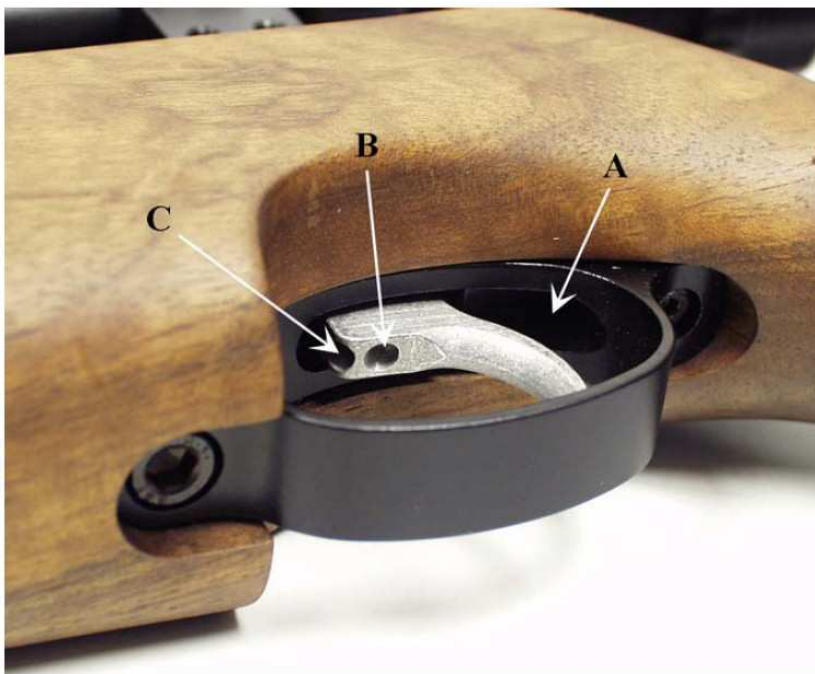




REGOLAZIONE DELLO SCATTO

Il grilletto è a due tempi con regolazioni per entrambi gli stadi. Siate consapevoli del fatto la regolazione effettuata su una delle due viti ha effetto sulla regolazione dell'altra e il che grilletto funziona correttamente solo se c'è equilibrio tra la regolazione delle due viti. Se non avete esperienza nella regolazione di uno scatto a due tempi procuratevi una guida, o lasciate il grilletto come è stato regolato in fabbrica. ***Una errata regolazione può rendere l'arma insicura.***

Ci sono tre viti di regolazione. La vite (a) regola il peso di scatto. Questa rimane sotto la parte posteriore della guardia e per apportare modifiche occorrerà rimuoverla. Ruotandola in senso orario si aumenta il peso di scatto. Le viti (b) e (c) sono all'interno nella lama del grilletto stesso. La vite (b) regola l'esatto punto di sgancio. La rotazione in senso orario diminuisce la corsa del punto di sgancio. La vite (c) regola la lunghezza del primo tempo, ancora una volta la rotazione in senso orario diminuisce la lunghezza della corsa del primo stadio.



Ricordate che piccoli aggiustamenti produrranno un cambiamento notevole del funzionamento dello scatto. Ruotare solo di $\frac{1}{4}$ di giro alla volta le viti di regolazione e quindi sparare un colpo di prova con la carabina prima di effettuare ulteriori regolazioni. Annotate tutte le regolazioni su un pezzo di carta in modo che sia possibile ripercorrere la procedura a ritroso se si rendesse necessario.

NOTA!: IN CASO SI DOVESSE RIMUOVERE LA GUARDIA, AL MOMENTO DI RIMONTARLA, LA VITE POSTERIORE (TX460) DEVE ESSERE SERRATA PRIMA DELLA VITE ANTERIORE (TX440). NON SERRARE CON TROPPIA FORZA LA VITE ANTERIORE. QUESTA VITE BLOCCA L'AZIONE NEL CALCIO E DEVE SOLAMENTE ESSERE STRETTA QUEL TANTO CHE BASTA PER IMPEDIRNE IL MOVIMENTO ALL'INTERNO IL CALCIO.

LA MARCA E IL TIPO DI PALLINO UTILIZZATO PER TESTARE E REGOLARE LA VOSTRA CARABINA E SONO INDICATI QUI DI SEGUITO

AIR ARMS HUNTER .22	16.4 grains
AIR ARMS FIELD .22	16.4 grains
AIR ARMS FIELD .177	8.5 grains

UTILIZZARE IL PALLINO CORRETTO È MOLTO IMPORTANTE PER LA PRECISIONE E LE PRESTAZIONI DELLA TUA CARABINA. I PROIETTILI AIR ARMS SONO PALLINI DI ALTA PRECISIONE E QUALITÀ E PRODURRANNO OTTIMI RISULTATI PARI A O MIGLIORI DI QUALSIASI ALTRO TIPO DI PALLINO PRESENTE ATTUALMENTE SUL MERCATO.

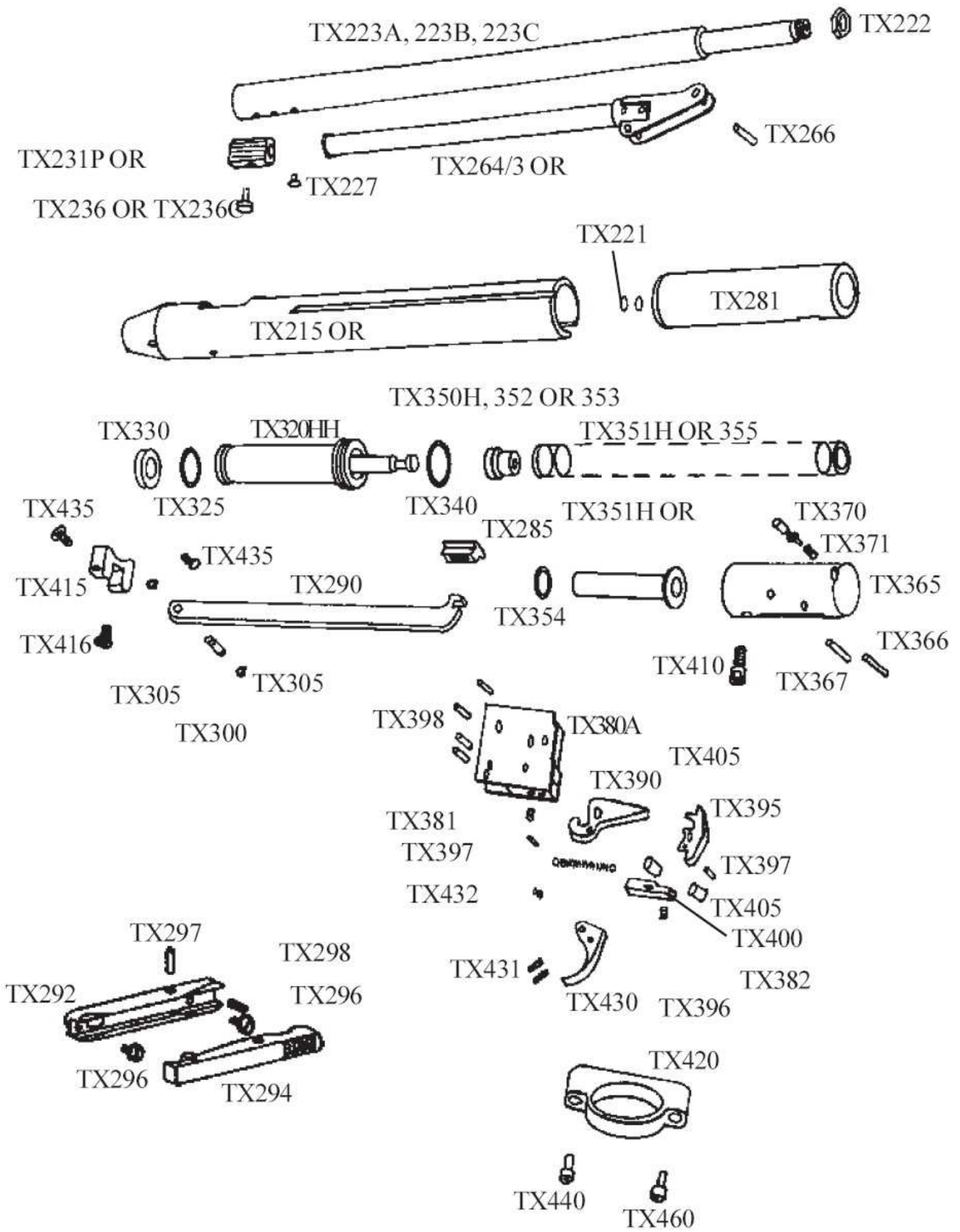
SE SI SCEGLIE DI NON UTILIZZARE PALLINI AIR ARMS, È IMPORTANTE LEGGERE LA PAGINA 1 DI QUESTO MANUALE IN MATERIA DI CONTROLLO DELLA VELOCITÀ E DI CALCOLO DELL'ENERGIA EROGATA ALLA BOCCA. **USATE SOLAMENTE PALLINI DI ALTA QUALITÀ.**

NOTA! LE PARTI CON L'AGGIUNTA DI 'HC' NELLA DESCRIZIONE SONO MONTATE SOLO SUL MODELLO HUNTER CARBINE

PART LIST <> TX AND HUNTER CARBINE

PART NO.	DESCRIPTION.	QTY	PART NO.	DESCRIPTION.	QTY
TX215	MAIN CYLINDER	1	TX352	12FTLB FRONT SPRING GUIDE 22	1
TX215LH	MAIN CYLINDER LH	1	TX353	12FTLB FRONT SPRING GUIDE 177	1
TX221	BARREL SEAL	2	TX354	MAINSRING PRELOAD WASHER	-
TX222	BARREL RETAINING NUT	1	TX355	12FTLB MAINSPRING	1
TX223A	BARREL/TUBE ASSY 177	1	TX360H	HIGH POWER REAR SPRING GUIDE	1
TX223B	BARREL/TUBE ASSY 22	1	TX363	HIGH POWER REAR GUIDE WASHER	1
TX223C	BARREL/TUBE ASSY 177 HC	1	TX362	12FTLB REAR SPRING GUIDE	1
TX223D	BARREL/TUBE ASSY 22 HC	1	TX366	CHASSIS RETAINING PIN (SMALL)	1
TX227	COCKING ARM BUFFER	1	TX367	CHASSIS RETAINING PIN (LARGE)	1
TX231P	IDENT BALL ASSY	1	TX370	SAFETY BUTTON	1
TX236	IDENT BALL ASSY SCREW	1	TX371	SAFETY BUTTON SPRING	1
TX236C	IDENT BALL ASSY SCREW HC	1	TX379	TRIGGER CHASSIS ASSY	1
TX259C	IDENT BALL ASSY HC	1	TX380	TRIGGER BLOCK ASSY	1
TX264C	COCKING ARM HC	1	TX380A	TRIGGER CHASSIS	1
TX264/3	COCKING ARM	1	TX381	TRIGGER ADJUSTING SCREW	1
TX266	COCKING ARM PIVOT PIN	1	TX382	TRIGGER ADJUSTING SPRING	1
TX281	COMPRESSION TUBE ASSY	1	TX396	TOP/MIDDLE SEAR SPRING	1
TX285	COCKING SHOE	1	TX397	SPRING RETAINING PIN	2
TX290	COCKING LINK	1	TX398	CHASSIS PIN	3
TX292	SAFETY LOCK BLOCK	1	TX405	CHASSIS BUSH	2
TX294	SAFETY LOCK RATCHET	1	TX410	TRIGGER BLOCK RETAINING BOLT	1
TX296	SAFETY LOCK SCREW	2	TX415	STOCK BRACKET	1
TX297	SAFETY LOCK PIN	1	TX416	STOCK BRACKET FIXING SCREW	1
TX298	SAFETY LOCK SPRING	1	TX420	TRIGGER GUARD	1
TX300	COCKING LINK PIVOT PIN	1	TX430	TRIGGER BLADE	1
TX305	CIRCLIP	2	TX431	TRIGGER ADJUSTING SCREW	2
TX320HH	PISTON	1	TX432	ADJUSTING SCREW LOCKING PAD	1
TX325	FRONT PISTON BEARING	1	TX435	FRONT STOCK SCREW	2
TX330	PISTON SEAL	1	TX440	REAR STOCK SCREW	1
TX340	REAR PISTON BEARING	1	TX445	R/H BEECH STOCK	1
TX350H	HIGH POWER FRONT SPRING GUIDE	1	TX450	R/H WALNUT STOCK	1
TX351H	HIGH POWER MAINSPRING	1	TX455	L/H BEECH STOCK	1
			TX460	TRIGGER GUARD SCREW	1

È ALTAMENTE RACCOMANDATO L'UTILIZZO ESCLUSIVO DI RICAMBI ORIGINALI AIR ARMS. L'USO DI RICAMBI NON ORIGINALI **INVALIDERA** LA GARANZIA.



NOTE:

Questo opuscolo è la traduzione in italiano dell'originale manuale d'uso della carabina Air Arms TX 200 in Inglese, realizzata da un appassionato per sopperire alla mancanza di un manuale ufficiale in lingua italiana. Non si tratta di un prodotto distribuito ufficialmente. Air Arms o l'importatore italiano non sono responsabili di quanto riportato su questo opuscolo.

Le parti riguardanti le leggi vigenti e la loro applicazione, sono state tradotte così come riportate sul manuale inglese, e quindi si riferiscono alle legge vigenti nel Regno Unito, e non a quelle Italiane. Ricordo brevemente per completezza che nel nostro paese il limite di energia erogabile da un'arma ad aria compressa a limitata capacità offensiva, quindi liberamente detenibile, è di 7,5 Joule, e che è vietata l'alterazione dell'energia erogata da tali armi. Per calcolare l'energia erogata alla bocca da un'arma ad aria compressa, in joule, applicare la seguente formula:

$$E = V \cdot V \cdot m / 2000$$

Dove V è la velocità del pallino in uscita dalla bocca dell'arma misurata in metri al secondo, e m è la massa del pallino misurata in grammi.

L'autore non si assume la responsabilità di eventuali danni derivati da abusi o usi impropri di questo manuale. Non si assume la responsabilità di danni causati da errori e inesattezze eventualmente presenti nel testo e nelle immagini.