
CERTIFICATO DI GARANZIA

Questo apparecchio è stato controllato in fabbrica. La garanzia di applicazione è valida 24 mesi dalla data di acquisto per difetti di materiale o di fabbricazione. Lo scontrino di acquisto e il certificato di garanzia si devono presentare assieme nel caso di reclami.

Se l'apparecchio dovesse richiedere assistenza tecnica rivolgersi al venditore o presso la nostra sede. Questo per conservare inalterata l'efficienza del vostro apparecchio e per NON invalidare la garanzia. Eventuali manomissioni dell'apparecchio da parte di personale non autorizzato invalideranno automaticamente la garanzia.

Condizioni di garanzia

Se ci sono guasti a causa di difetti di materiale e/o fabbricazione durante il periodo di garanzia, garantiamo la riparazione del prodotto gratuitamente, a patto che:

- l'apparecchio sia stato usato in modo corretto ed ai fini per cui è stato costruito;
- l'apparecchio sia stato riparato da esperti, cioè da persone incaricate dal fornitore;
- venga presentato lo scontrino;
- non rientrano in garanzia le parti che dimostrano un normale logoramento.

Sono quindi escluse tutte le parti che hanno subito rotture accidentali o che sono soggette ad usura (tra le quali lampade, batterie, resistenze) e difetti derivanti da un utilizzo non domestico dell'apparecchio, negligenza nell'uso o nella manutenzione, danni da trasporto e tutti quei danni non imputabili direttamente al produttore.

Se entro il periodo di garanzia emerge un difetto che non può essere riparato, l'apparecchio viene cambiato gratuitamente.

Assistenza tecnica

Anche dopo il periodo di garanzia prestiamo molta attenzione alle riparazioni. Per l'assistenza tecnica e/o riparazioni fuori dal periodo di garanzia ci si può rivolgere direttamente all'indirizzo sottostante.

BEPER SRL

Via Salieri, 30

37050 - Vallese di Oppeano - Verona

Tel. 045/7134674 – Fax 045/6984019

e-mail: assistenza@beper.com

beper®

VENTILATORE A SOFFITTO 130 cm MANUALE DI ISTRUZIONI



Cod.: 70.222

AVVERTENZE GENERALI

LEGGERE QUESTE ISTRUZIONI PRIMA DI USARE L'APPARECCHIO.

- Leggere attentamente le avvertenze contenute nel presente libretto in quanto forniscono importanti indicazioni riguardanti la sicurezza di installazione, d'uso e di manutenzione. Conservare con cura questo libretto per ogni ulteriore consultazione.
- Prima e durante l'uso dell'apparecchio è necessario seguire alcune precauzioni elementari.
- Dopo aver tolto l'imballaggio assicurarsi dell'integrità dell'apparecchio. In caso di dubbio non utilizzare l'apparecchio e rivolgersi a personale professionalmente qualificato. Gli elementi dell'imballaggio (sacchetti di plastica, polistirolo, ecc.) non devono essere lasciati alla portata dei bambini, in quanto potenziali fonti di pericolo.
- Si raccomanda di non gettare nei rifiuti domestici i materiali costituenti l'imballaggio, ma consegnarli negli appositi centri di raccolta o smaltimento dei rifiuti, chiedendo eventualmente informazioni al gestore della nettezza urbana del proprio comune di residenza.
- Assicurarsi sempre che la tensione di rete elettrica sia uguale a quella indicata nell'etichetta dati tecnici e che l'impianto sia compatibile con la potenza dell'apparecchio.
- In caso di incompatibilità tra la presa e la spina dell'apparecchio fare sostituire la presa con altra di tipo adatto da personale professionalmente qualificato. Quest'ultimo, in particolare, dovrà anche accertare che la sezione dei cavi della presa sia idonea alla potenza assorbita dall'apparecchio.
- In caso di guasto e/o di cattivo funzionamento dell'apparecchio, spegnerlo e non manometterlo. Per l'eventuale riparazione rivolgersi solamente ad un centro autorizzato dal costruttore e richiedere l'utilizzo di ricambi originali. Il mancato rispetto di quanto sopra può compromettere la sicurezza dell'apparecchio.
- Non utilizzare l'apparecchio con il cavo danneggiato.
- Se il cavo di alimentazione è danneggiato, esso deve essere sostituito dal Costruttore o dal suo Servizio Assistenza Tecnica o comunque da una persona con qualifica simile, in modo da prevenire ogni rischio.
- Collegare l'apparecchio esclusivamente ad una presa di corrente elettrica alternata.
- In generale è sconsigliabile l'uso di adattatori, prese multiple e/o prolunghie. Qualora il loro uso si rendesse indispensabile è necessario utilizzare solamente adattatori e prolunghie conformi alle vigenti norme di sicurezza.
- Questo apparecchio dovrà essere destinato solo all'uso per il quale è stato espressamente concepito. Ogni altro uso è da considerarsi improprio e quindi pericoloso, nonché far decadere la garanzia. Il costruttore non può essere considerato responsabile per eventuali danni derivati da usi impropri, erronei ed irragionevoli.
- L'installazione deve essere effettuata secondo le istruzioni del costruttore. Una errata installazione può causare danni a persone, animali o cose, nei confronti dei quali il costruttore non può essere considerato responsabile, nonché far decadere la garanzia.
- La sicurezza elettrica di questo apparecchio è assicurata soltanto quando lo stesso è correttamente collegato ad un efficace impianto di messa a terra come previsto dalle vigenti norme di sicurezza elettrica. E' necessario verificare questo fondamentale requisito di sicurezza e, in caso di dubbio, richiedere un controllo accurato dell'impianto da parte di personale professionalmente qualificato. Il costruttore non può essere considerato responsabile per eventuali danni causati dalla mancanza di messa a terra dell'impianto.
- Prima di effettuare qualsiasi operazione di pulizia o di manutenzione, disinserire l'apparecchio dalla rete di alimentazione elettrica.
- Non immergere mai l'apparecchio in acqua o in altri liquidi.
- Non toccare l'apparecchio con mani e/o piedi bagnati o umidi.
- Non lasciare esposto l'apparecchio ad agenti atmosferici (pioggia, sole, etc.).
- Non tenere l'apparecchio vicino a fonti di calore (es. termosifone).
- Mantenere una adeguata distanza da oggetti.
- Questo apparecchio non deve essere utilizzato da persone (compresi i bambini) con capacità fisiche, sensoriali o mentali ridotte; da persone che manchino di esperienza e conoscenza dell'apparecchio, a meno che siano attentamente sorvegliate o ben istruite relativamente all'utilizzo dell'apparecchio stesso da parte di una persona responsabile della loro sicurezza.
- Assicurarsi che i bambini non giochino con l'apparecchio.
- Allorché si decida di smaltire come rifiuto questo apparecchio, si raccomanda di renderlo inoperante tagliandone il cavo di alimentazione. Si raccomanda inoltre di rendere innocue quelle parti dell'apparecchio suscettibili di costituire un pericolo, specialmente per i bambini che potrebbero servirsi dell'apparecchio per i propri giochi.

AVVERTENZE D'USO

Il ventilatore va collegato esclusivamente al soffitto.

Prima di connettere il ventilatore a soffitto alla rete elettrica, interrompere il flusso di corrente scollegandola dal contatore generale dell'abitazione o del luogo in cui andrà montato il ventilatore, lasciarla scollegata fino a quando tutte le operazioni di montaggio non saranno ultimate.

Verificare che la rete elettrica corrisponda a quella indicata sui dati targa del ventilatore.

Fissare il ventilatore a soffitto con tasselli in grado di supportare e sostenere un peso minimo di 40 chilogrammi.

La distanza minima che intercorre tra il pavimento e la porzione più sporgente del ventilatore (es. la lampada) deve essere superiore a 2,3 metri.

Montare il ventilatore a soffitto ad una adeguata distanza da porte, finestre e oggetti vari.

Non introdurre o interporre oggetti di alcun tipo in prossimità del raggio di rotazione del ventilatore a soffitto.

Non utilizzare il ventilatore a soffitto con i cavi elettrici danneggiati o dopo che si è guastato o caduto. Rivolgersi a personale qualificato.

Il ventilatore a soffitto è progettato solo per uso al coperto; non montare in luoghi soggetti all'acqua o all'umidità, è molto pericoloso.

L'installazione del ventilatore a soffitto deve essere effettuata da personale qualificato.

Tutti i collegamenti devono essere conformi alle norme nazionali e locali del luogo di installazione e deve essere garantita ogni necessaria precauzione per evitare corto circuiti.

Tenere lontano da fonti di calore.

Il ventilatore a soffitto non deve essere utilizzato da bambini o da persone inesperte.

Fare attenzione che i bambini non giochino con il ventilatore a soffitto.

Qualsiasi riparazione o modifica deve essere svolta solo da personale esperto ed autorizzato.

L'uso di accessori non autorizzati può causare scosse elettriche o lesioni alla persona.

Non utilizzare acqua, detersivi o solventi per pulire il ventilatore a soffitto; pulire con un panno umido.

ISTRUZIONI PER L'USO

PRIMA DELL'ASSEMBLAGGIO

E' indispensabile fare installare il ventilatore a soffitto solo a personale qualificato e competente.

Per evitare il pericolo di eventuali shock elettrici non è sufficiente scollegare l'interruttore della luce, bisogna sempre scollegare anche l'interruttore generale.

Prima di toccare qualsiasi filo con le mani, verificare comunque sempre l'assenza di corrente elettrica sul filo.

Quando il motore e gli accessori vengono tolti dalla scatola appoggiarli su un panno soffice e morbido per evitare danneggiamenti o rigature alle parti estetiche, alla lampada e al motore stesso.

Non inserire oggetti tra le pale durante il funzionamento.

Non fissare il ventilatore a un soffitto fragile o in cattivo stato. La base di fissaggio deve essere assolutamente sicura.

Prima di accendere il ventilatore a soffitto, verificare che la spina e le viti di sostegno al motore siano inserite correttamente e ben strette.

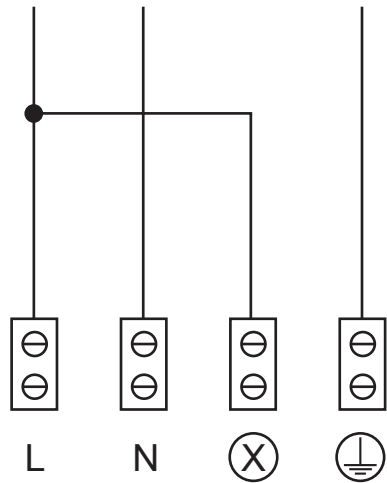
SCHEMI ELETTRICI

La realizzazione di questi collegamenti deve essere fatta da personale specializzato.

!ATTENZIONE!

Verificare che i fili della lampada siano collegati.

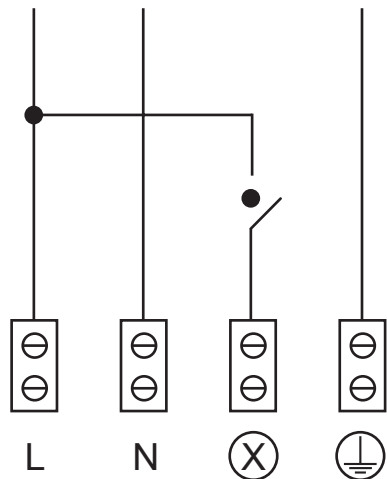
Per effettuare le connessioni utilizzare i morsetti in dotazione, è severamente vietato ed estremamente pericoloso realizzare connessioni di cavi senza l'utilizzo di morsetti.



SCHEMA 1

Pale + luce con catenella

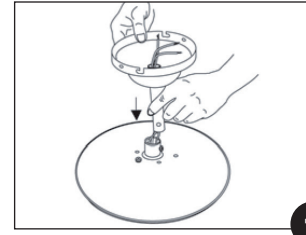
L	nero = fase motore pale
N	bianco = neutro
X	blu = fase lampada
	giallo/verde = terra



SCHEMA 2

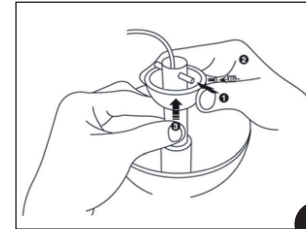
Luce da interruttore
Pale con catenella

ASSEMBLAGGIO



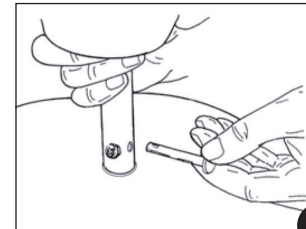
1

Passare il distanziale (l'asta) attraverso la calotta e infilare i fili elettrici del ventilatore a soffitto all'interno del distanziale.



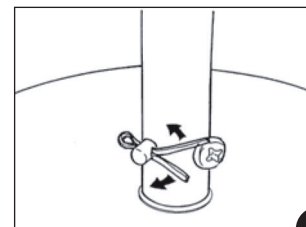
2

Allineare il perno ai fori facendo attenzione a non danneggiare i fili.



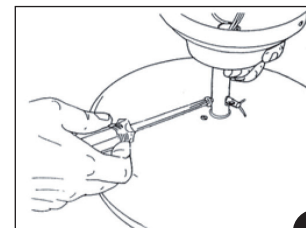
3

Inserire il perno attraverso il distanziale e l'albero motore facendo attenzione che i fori siano allineati. Attenzione a non danneggiare i fili.



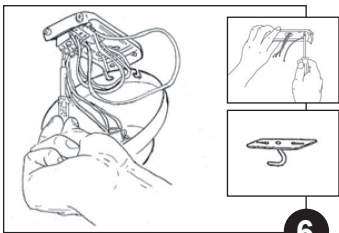
4

Inserire il fermaglio all'interno del perno e bloccarlo piegando le apposite alette.



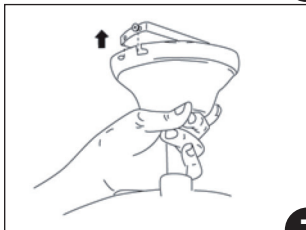
5

Fissare il distanziale all'albero motore stringendo le viti di fissaggio.



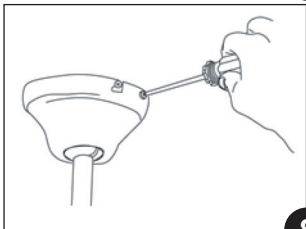
6

Collegare i cavi elettrici facendo riferimento agli schemi elettrici. La staffa di supporto è dotata di un gancio di sostegno per agevolare la fase di collegamento elettrico.



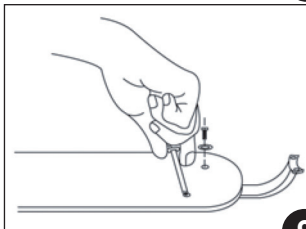
7

Agganciare la calotta alla staffa di supporto utilizzando la sede speciale e 2 set di viti e rondelle.



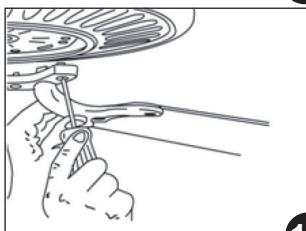
8

Utilizzare le altre 2 viti e rondelle per completare il fissaggio. Stringere tutte le viti facendo attenzione che la calotta sia ben fissata e che nessun filo sia rimasto schiacciato o danneggiato.



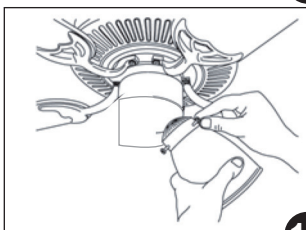
9

Unire il supporto della pala alla pala stessa stringendo le apposite viti e rondelle.



10

Montare il supporto al motore utilizzando le apposite viti e rondelle. Assicurarsi che le viti siano ben strette.



11

Verificare che i fili della lampada siano collegati. Avvitare ora la lampadina (massimo 60 Watt) e successivamente inserire la plafoniera bloccandola con le 3 apposite viti. Fare molta attenzione a non stringere troppo le viti, la plafoniera potrebbe rompersi.

FUNZIONAMENTO

Terminata l'installazione, collegare l'interruttore generale e ripristinare l'erogazione di energia elettrica.

Il ventilatore a soffitto è dotato di due catenelle:

- 1 – accensione e regolazione della velocità, velocità a 3 livelli (basso, medio e alto);
- 2 – accensione e spegnimento della luce.

All'accensione verificare che le pale ruotino correttamente.

Il ventilatore a soffitto è dotato di un comando per variare il senso di rotazione delle pale.



Il cambio di senso di rotazione deve essere eseguito con il motore fermo, con il ventilatore a soffitto spento.

Selezionando la rotazione in senso orario si fa circolare l'aria, si ha quindi un senso di aria fredda.

In senso anti-orario permette di far circolare l'aria dall'alto verso il basso, si ha un senso di riscaldamento considerando che l'aria calda si posiziona in alto verso il soffitto.

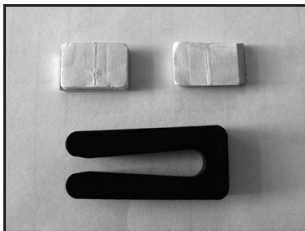
BILANCIAMENTO DELLE PALE – KIT DI BILANCIAMENTO

Il ventilatore a soffitto può avere problemi di dondolio dovuti alle tolleranze costruttive delle pale e dei supporti pale. In più le manovre errate di montaggio possono ulteriormente aumentare le cause che procurano il dondolio (tra cui il cambiamento d'inclinazione delle pale).

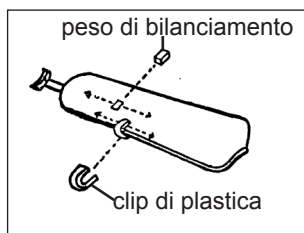
Le procedure seguenti permettono di risolvere il problema del dondolio.

- 1 – Assicurarsi che tutte le viti che fissano le pale ai supporti siano ben strette.
- 2 – Controllare che tutte le viti di fissaggio siano ben strette.
- 3 – Controllare che il lato della pala con la paglia di Vienna sia rivolto verso il pavimento.
- 4 – Con l'uso di un metro verificare il reale assetto delle pale. Prendere un punto fisso del soffitto, rilevare la distanza che intercorre tra la punta di una pala e il soffitto in senso verticale. Tenere fisso il punto del soffitto in cui si è fatto il rilievo e ripetere l'operazione con le altre pale, ruotando lentamente a mano il ventilatore. Nel caso le pale non siano allineate è possibile piegare delicatamente il supporto pala – solo il supporto senza piegare la pala che potrebbe essere danneggiata in modo irreparabile – con le mani in su o in giù secondo i casi.

Se dopo aver eseguito i passaggi precedenti, i problemi di dondolio non sono stati risolti è necessario un bilanciamento mediante il kit di bilanciamento (incluso nella confezione).



- 1 – Spegnerne il ventilatore a soffitto.
- 2 – Scegliere una pala e posizionare la clip di plastica a metà tra l'attacco pala e la punta della pala sul bordo posteriore.
- 3 – Accendere il ventilatore a soffitto, controllare visivamente se il dondolio aumenta o diminuisce. Spegnerne il ventilatore a soffitto e spostare la clip di plastica su un'altra pala e controllare ancora il dondolio. Ripetere questa operazione con tutte le pale e tenere a mente quale di queste è quella in cui il dondolio diminuisce.
- 4 – Mettere la clip di plastica sulla pala dove il dondolio diminuisce. Partendo dal centro tra il supporto pala e la punta della pala, spostare la clip di plastica, a più riprese, verso la punta o il supporto in modo da diminuire il dondolio.
- 5 – Raggiunto l'ottimizzazione del funzionamento, togliere la clip di plastica e mettere il peso di bilanciamento posizionandolo sull'asse della pala in direzione della clip tolta.



ATTENZIONE: restare lontano dalle pale quando vengono fatte le prove con la clip di plastica; se questa non è ben fissata, per qualsiasi motivo, può risultare pericolosa.

PULIZIA DEL VENTILATORE A SOFFITTO

Prima di pulire il ventilatore da soffitto togliere la corrente elettrica.

Il ventilatore a soffitto può essere pulito con un panno morbido leggermente umidificato con acqua calda.

Mai pulire con dei diluenti, detersivi per plastica, per vetro o simili; questi potrebbero danneggiare il ventilatore.

Fare molta attenzione a non fare penetrare dei liquidi nel ventilatore.

Per la pulizia della plafoniera è consigliato rimuoverla prima.

DATI TECNICI

Pale in legno con decorazione in paglia di Vienna

5 pale

Variatore di velocità a catenella

3 velocità

Plafoniera in vetro opaco bianco

Funziona con lampadina a basso consumo 4x60 Watt max

Dimensione pale: diametro 130 cm

Potenza: 60 Watt

Alimentazione: 230V ~ 50Hz

In un'ottica di miglioramento continuo Beper si riserva la facoltà di apportare modifiche e migliorie al prodotto in oggetto senza previo preavviso.



TRATTAMENTO DEI RIFIUTI DELLE APPARECCHIATURE ELETTRICHE ED ELETTRONICHE



Il prodotto al termine del suo ciclo di vita deve essere smaltito seguendo le norme vigenti relative allo smaltimento differenziato e non può essere trattato come un semplice rifiuto urbano.

Il prodotto deve essere smaltito presso i centri di raccolta dedicati o deve essere restituito al rivenditore nel caso si voglia sostituire il prodotto con un altro equivalente nuovo.

Il costruttore si farà carico delle spese necessarie allo smaltimento del prodotto secondo quanto prescritto dalla legge.

Il prodotto è composto da parti non biodegradabili e sostanze che possono inquinare l'ambiente circostante se non opportunamente smaltite. Inoltre parte di questi materiali possono essere riciclati evitando l'inquinamento dell'ambiente. E' vostro e nostro dovere contribuire alla salute dell'ambiente.

Il simbolo  indica che il prodotto risponde ai requisiti richiesti dalle nuove diret-

tive introdotte a tutela dell'ambiente (2011/65/EU) e che deve essere smaltito in modo appropriato al termine del suo ciclo di vita.

Chiedere informazioni alle autorità locali in merito alle zone dedicate allo smaltimento dei rifiuti.

Chi non smaltisce il prodotto seguendo quanto indicato in questo paragrafo ne risponde secondo le norme vigenti.