

1 INTRODUZIONE

Congratulazioni!

Gentile Cliente ci congratuliamo per aver scelto la macchina da caffè espresso KIMBO e la ringraziamo per la fiducia accordataci. Prima di mettere in funzione la macchina, consigliamo di leggere attentamente le istruzioni per l'uso che spiegano come utilizzarla, pulirla e mantenerla in perfetta efficienza.

Non ci resta che augurarle di gustare tanti ottimi caffè grazie a Kimbol.

Attenzione. Non si assumono responsabilità per eventuali danni in caso di:

- impiego errato e non conforme agli scopi previsti;
 - riparazioni non eseguite presso centri d'assistenza autorizzati;
 - manomissione del cavo d'alimentazione;
 - manomissione di qualsiasi componente della macchina;
 - impiego di pezzi di ricambio e accessori non originali;
 - mancata decalcificazione;
 - stoccaggio in locali al di sotto di 0°C;
 - utilizzo in locali con temperatura inferiore a 10°C o superiore a 40°C;
 - utilizzo in locali con umidità relativa superiore al 95%;
 - utilizzo di capsule differenti da quelle indicate.
- In questi casi viene a decadere la garanzia.

Conservare queste istruzioni per l'uso in un luogo sicuro e allegarle alla macchina per caffè qualora un'altra persona debba utilizzarla.

Per ulteriori informazioni, rivolgetevi ai centri assistenza autorizzati.

2 DATI TECNICI

Tensione nominale - Potenza nominale - Alimentazione	
Vedi targhetta posta sull'apparecchio	
Materiale corpo	
Termoplastico	
Dimensioni (l x p x h) (mm)	
235 x 330 x 305	
Peso	
ca. 5 kg	
Lunghezza cavo	
1,2 m	
Pannello di comando	
Sulla parte frontale	
Serbatoio acqua	
ca. 1 litro - Estraibile	
Pressione pompa	
15 bar	
Caldia	
Acciaio inox	
Dispositivi di sicurezza	
Valvola di sicurezza pressione caldaia Termostato di sicurezza	

Il costruttore si riserva il diritto di modificare le caratteristiche tecniche del prodotto.

3 NORME DI SICUREZZA



Non mettere mai a contatto dell'acqua le parti sotto corrente: pericolo di cortocircuito! L'acqua calda può provocare scottature!

3.1 Destinazione d'uso

La macchina per caffè è prevista esclusivamente per l'impiego domestico. È vietato apportare modifiche tecniche e ogni impiego illecito, a causa dei rischi che essi comportano! L'apparecchio non è destinato ad essere utilizzato da persone (compresi i bambini) con ridotte capacità fisiche, mentali o sensoriali o con esperienze e/o competenze insufficienti, a meno che non siano sotto la supervisione di una persona responsabile della loro sicurezza o non vengano da essa istruite sull'uso dell'apparecchio.

3.2 Alimentazione di corrente

Collegare la macchina per caffè soltanto ad una presa di corrente adeguata. La presa, alla quale collegare la macchina deve essere:

- conforme al tipo di spina installata nella medesima;
- dimensionata per rispettare i dati della targhetta dati posta sull'apparecchio.

- collegata a un efficiente impianto di messa a terra.

Mai usare la macchina per caffè se il cavo d'alimentazione è difettoso; Se il cavo d'alimentazione è danneggiato, deve essere cambiato dal produttore o dal suo servizio assistenza clienti.

Non far passare il cavo d'alimentazione per angoli e su spigoli vivi, sopra oggetti molto caldi e proteggerlo dall'olio. Non portare o tirare la macchina per caffè tenendola per il cavo. Non estrarre la spina tirandola per il cavo oppure toccarla con le mani bagnate. Evitare che il cavo d'alimentazione cada liberamente da tavoli o scaffali.

3.3 Protezione d'altre persone

Tenere i bambini sotto supervisione, per evitare che giochino con l'apparecchio. I bambini non si rendono conto del pericolo connesso agli elettrodomestici. Non lasciare alla portata dei bambini i materiali utilizzati per imballare la macchina.

3.4 Pericolo d'ustioni

Evitare il contatto diretto con l'acqua calda o il caffè durante l'erogazione dalla macchina. Usare sempre delle protezioni adeguate.

3.5 Ubicazione

Sistemare la macchina per caffè in un posto sicuro, dove nessuno possa rovesciarla o venire ferito. Acqua calda o vapore potrebbero fuoriuscire: pericolo di scottature! Non tenere la macchina a temperatura inferiore a 0°C poiché il gelo potrebbe danneggiarla. Non usare la macchina per caffè all'aperto. Non posare la macchina su superfici molto calde e nelle vicinanze di fiamme libere per evitare che la carcassa fonda o comunque si danneggi.

3.6 Pulizia

Prima di pulire la macchina, è indispensabile verificare che il tasto di erogazione caffè (C) sia in posizione "OFF" e poi staccare la spina dalla presa di corrente. Inoltre, aspettare che la macchina si raffreddi. Non immergere la macchina nell'acqua!

È severamente vietato cercare d'intervenire all'interno della macchina. Non utilizzare, per scopi alimentari, l'acqua rimasta nel serbatoio per alcuni giorni, lavare il serbatoio e riempirlo con acqua fresca potabile.

3.7 Spazio per l'uso e la manutenzione

Per il corretto e buon funzionamento della macchina per caffè si consiglia quanto segue:

- scegliere un piano d'appoggio ben livellato;
- scegliere un ambiente sufficientemente illuminato, igienico e con presa di corrente facilmente accessibile;
- prevedere una distanza minima dalle pareti della macchina di circa 15 cm.

3.8 Custodia della macchina

Quando la macchina rimane inutilizzata per un periodo prolungato, verificare che il tasto di erogazione caffè (C) sia in posizione "OFF" e staccare la spina dalla presa. Custodirla in luogo asciutto e non accessibile ai bambini. Proteggerla dalla polvere e dallo sporco.

3.9 Riparazioni / Manutenzione

Nel caso di guasti, difetti o sospetto di difetto dopo una caduta, staccare subito la spina dalla presa. Non mettere in funzione una macchina difettosa. Soltanto i Centri di Assistenza Autorizzati GAGGIA possono effettuare interventi e riparazioni. Nel caso di interventi non eseguiti a regola d'arte, si declina ogni responsabilità per eventuali danni.

3.10 Vano Capsule

Nel vano capsule devono essere inserite solo capsule KIMBO; non inserire le dita o qualsiasi altro oggetto. Ogni capsula deve essere usata una sola volta. La leva per l'inserimento delle capsule (J) deve essere lasciata abbassata durante l'erogazione del caffè.

3.11 Antincendio

In caso di incendio utilizzare estintori ad anidride carbonica (CO₂). Non utilizzare acqua o estintori a polvere.

4 COMPONENTI MACCHINA

- A. Spia "macchina accesa" (di colore Rosso)
- B. Spia "macchina pronta" (di colore Verde)
- C. Tasto di erogazione caffè
- D. Erogatore caffè
- E. Cassetto raccogli capsule esauste
- F. Griglia supporto tazze/tazzine
- G. Vasca raccogli gocce
- H. Interruttore ON/OFF
- I. Cavo elettrico
- J. Leva per inserimento capsule
- K. Coperchio serbatoio acqua
- L. Serbatoio acqua
- M. Capsula di servizio

5 INSTALLAZIONE

5.1 Imballaggio

L'imballaggio originale è stato progettato e realizzato per proteggere la macchina durante la spedizione. Si consiglia di conservarlo per un eventuale trasporto futuro.

5.2 Avvertenze d'installazione

Prima di installare la macchina, attenersi alle seguenti prescrizioni di sicurezza:

- Sistemare la macchina in un luogo sicuro;
- Accertarsi che i bambini non abbiano la possibilità di giocare con la macchina;
- Evitare che la macchina venga collocata su superfici molto calde o vicino a fiamme libere.

5.3 Riempimento serbatoio acqua

- **2** Estrarre il serbatoio dell'acqua.
- **3** Togliere il coperchio del serbatoio acqua.
- **4** Sciacquarlo e riempirlo con acqua fresca potabile; NON superare mai il livello massimo indicato nel serbatoio stesso.

- Riposizionare il coperchio e reinserire il serbatoio nella sua sede.

! Versare nel serbatoio sempre e soltanto acqua fresca potabile non gassata. Acqua calda nonché altri liquidi possono danneggiare il serbatoio. Non mettere in funzione la macchina senza acqua: accertarsi che ve ne sia a sufficienza all'interno del serbatoio.

La macchina per caffè è ora pronta per essere collegata alla rete elettrica.

5.4 Collegamento della macchina

! La corrente elettrica può essere pericolosa! Attenersi sempre scrupolosamente alle norme di sicurezza.

La tensione dell'apparecchio è stata impostata in fabbrica. Verificare che la tensione della rete corrisponda alle indicazioni riportate sulla targhetta d'identificazione posta sul fondo dell'apparecchio.

- Inserire la spina del cavo in una presa di corrente a parete di tensione adeguata.

- Assicurarsi che il tasto caffè (C) sia in posizione "OFF".

Per accendere e spegnere la macchina premere l'interruttore ON/OFF; quando la macchina è accesa la spia rossa (A) si accende.

5.5 Primo utilizzo

Durante la fase di prima installazione e dopo aver esaurito l'acqua, il circuito della macchina deve essere ricaricato.

- **5** Premere l'interruttore ON/OFF; si accende la spia rossa (A).
- **6** Sollevare la leva per l'inserimento delle capsule.

! La capsula di servizio deve essere inserita ed estratta prendendola lateralmente dove sono ricavate le apposite scanalature.

- Inserire la capsula di servizio nel vano porta capsule facendo attenzione al verso di inserimento.
- **7** Accertarsi che la capsula di servizio sia inserita fino a battuta.
- **8** Inserire un contenitore sotto all'erogatore del caffè.
- **14** Premere il tasto di erogazione caffè.
- Attendere che fuoriesca un getto regolare di acqua; a questo punto fermare l'erogazione premendo nuovamente il tasto di erogazione caffè.
- Rimuovere il contenitore.
- Rimuovere la capsula di servizio e abbassare la leva per l'inserimento delle capsule.

6 EROGAZIONE CAFFÈ

! Attenzione! Nello scompartimento delle capsule devono essere inserite esclusivamente capsule KIMBO del tipo pubblicizzato sulla confezione d'acquisto della macchina. Non inserire le dita o qualsiasi altro oggetto nello scompartimento. Le capsule monodose sono predisposte per erogare un solo caffè/prodotto. NON riutilizzare le capsule dopo il loro impiego. Il cassetto raccogli capsule deve essere svuotato dopo 10 erogazioni.

Prima di erogare il caffè si deve verificare che la macchina sia pronta; attendere che la spia verde (B) si accenda. Durante le normali operazioni la spia verde di "pronto macchina" (B) può spegnersi e accendersi; questo funzionamento è normale e non deve essere considerato un'anomalia.

! Nel caso in cui si presenti una certa difficoltà nel chiudere la leva per l'inserimento delle capsule, verificare il corretto posizionamento della capsula e che il cassetto raccogli capsule esauste non sia pieno.

Prima di utilizzare la macchina per la prima erogazione della giornata, è consigliabile eseguire le operazioni descritte al par- 5.5 per ottimizzare il sistema.

- Assicurarsi, prima dell'uso, che il serbatoio acqua della macchina contenga una quantità di acqua sufficiente.
- **12** Sollevare la leva della sede per l'inserimento delle capsule.
- Inserire 1 (una) capsula come mostrato nella figura.

! Attenzione! l'inserimento di 2 o più capsule provoca il malfunzionamento della macchina.

- **13** Chiudere la leva per l'inserimento delle capsule in modo deciso per inserire la capsula nella macchina nella corretta posizione per l'erogazione.
- **8** Posizionare una tazzina sotto l'erogatore caffè.
- **14** Premere il tasto di erogazione caffè in posizione "ON".
- Raggiunta la quantità di caffè desiderata, premere nuovamente il tasto caffè (in posizione "OFF") per fermare l'erogazione.

Ora potete gustare il vostro caffè Kimbo come avete sempre desiderato!

! Se la macchina viene utilizzata per un periodo prolungato, ci possono essere delle tracce di condensa nella leva per l'inserimento delle capsule.

7 RISPARMIO ENERGIA

La macchina è predisposta per il risparmio dell'energia. La macchina, dopo 9 minuti dall'ultimo utilizzo, si spegne automaticamente per risparmiare l'energia nel pieno rispetto della natura. Per riaccendere la macchina premere il tasto ON/OFF (H); si accende la spia rossa (A). Attendere che la spia verde (B) si accenda prima di erogare il caffè.

8 REGOLAZIONE GRIGLIA SUPPORTO

È possibile utilizzare tazzine e tazze di diverse dimensioni grazie alla griglia poggiatezze girevole. Per adattare la macchina a tazze di diverse dimensioni procedere come segue:

- **9** Rimuovere la griglia dal suo alloggiamento; sollevandola anteriormente e rimuoverla.
- **10** Ruotare la griglia e posizionarla come mostrato in figura; agganciarla prima posteriormente e poi fissarla nella base.
- **11** Inserire la tazza più alta o il bicchiere desiderato.

9 MANUTENZIONE E PULIZIA

- Non immergere la macchina nell'acqua e non inserire i componenti nella lavastoviglie.
- Non utilizzare alcool etilico, solventi e/o agenti chimici aggressivi.
- Si consiglia di pulire quotidianamente il serbatoio dell'acqua e di riempirlo con acqua fresca.
- Per la pulizia dell'apparecchio utilizzare un panno morbido inumidito d'acqua.
- Non asciugare la macchina e/o i suoi componenti utilizzando un forno a microonde e/o un forno convenzionale.

9.1 Griglia supporto tazze/tazzine

Si consiglia d'eseguire giornalmente una pulizia rapida della griglia di supporto delle tazze/tazzine.

9.2 Pulizia erogatore caffè

Eseguire settimanalmente la procedura di "Primo utilizzo" (vedere paragrafo 5.5); questo procedimento consente il risciacquo del circuito di erogazione del caffè.

9.3 Svuotamento e pulizia Cassetto raccogli capsule esauste

Svuotare e pulire ogni due/tre giorni o comunque dopo 10 caffè erogati il cassetto raccogli capsule esauste.

Procedere come segue:

- **15** Estrarre il cassetto capsule esauste.

! Nel movimentare il cassetto esausti per lo svuotamento, possono scivolare delle capsule all'interno della macchina. È necessario rimuoverle per poter introdurre nuovamente il cassetto. Asciugare se necessario con un panno la base d'appoggio della macchina.

- **16** Rimuovere la griglia supporto tazze e rimuovere il cassetto raccogli capsule per togliere le capsule usate e svuotare la vasca raccogli gocce.
- Lavare e asciugare tutte le parti prima di rimontarle.

! Verificare periodicamente che il cassetto raccogli capsule non sia pieno al fine di evitare malfunzionamenti e danni alla macchina.

9.4 Dopo un lungo periodo d'inutilizzo

Dopo un lungo periodo d'inutilizzo si devono eseguire le seguenti procedure:

- Lavare e riempire il serbatoio acqua come descritto nel par. 5.3.
- Eseguire un risciacquo del circuito come descritto nel par. 5.5.

10 DECALCIFICAZIONE

La formazione di calcare è una normale conseguenza dell'uso dell'apparecchio; la decalcificazione è necessaria ogni 3-4 mesi di utilizzo della macchina e/o quando si osserva una riduzione della portata dell'acqua.

! Usare solo il prodotto decalcificante GAGGIA. È stato formulato specificamente per mantenere al meglio la performance e la funzionalità della macchina per tutta la sua vita, nonché per evitare, se correttamente usato, ogni alterazione del prodotto erogato. La soluzione decalcificante deve essere smaltita secondo quanto previsto dal costruttore e/o dalle norme vigenti nel Paese d'utilizzo. Non bere la soluzione decalcificante e i prodotti erogati fino al completamento del ciclo. Non utilizzare in nessun caso l'aceto come decalcificante.

- 1 Rimuovere e vuotare il serbatoio dell'acqua.
- 4 Versare METÀ del contenuto della bottiglia di decalcificante concentrato GAGGIA nel serbatoio dell'acqua e riempire con acqua fresca fino al livello MAX indicato. Riposizionare il serbatoio.
- 5 Accendere la macchina premendo l'interruttore ON/OFF.
- 6 Inserire la capsula di servizio nel vano porta capsule facendo attenzione al verso d'inserimento.
- 7 Accertarsi che la capsula di servizio sia inserita fino a battuta.
- 11 Inserire un contenitore di dimensioni adeguate sotto all'erogatore del caffè.
- 7 Premere il tasto di erogazione caffè ed erogare 2 tazze (circa 150 ml ciascuna) di soluzione premendo il tasto caffè; poi spegnere la macchina.
- 8 Lasciare agire il decalcificante per circa 15-20 minuti con la macchina spenta.
- 9 Accendere la macchina premendo l'interruttore ON/OFF ed eseguire le operazioni descritte ai punti 6 - 7. Successivamente lasciarla spenta per 3 minuti.
- 10 Ripetere le operazioni dal punto 9 fino a terminare la soluzione decalcificante presente nel serbatoio.
- 11 Terminata la soluzione decalcificante, estrarre il serbatoio dell'acqua, sciacquarlo e riempirlo con acqua fresca potabile. Reinserire il serbatoio nella macchina.
- 12 Accendere la macchina premendo l'interruttore ON/OFF. Usando un contenitore adeguato, erogare l'intero contenuto del serbatoio premendo il tasto di erogazione caffè.
- 13 Terminata l'acqua, riempire nuovamente il serbatoio e ripetere le operazioni descritte al punto 12. Al termine il ciclo di decalcificazione è concluso.
- 14 Rimuovere il contenitore.
- 15 Rimuovere la capsula di servizio e chiudere il coperchio del vano porta capsule.

11 SMALTIMENTO

INFORMAZIONE AGLI UTENTI: ai sensi dell'art. 13 del Decreto Legislativo 25 luglio 2005, n. 151 "Attuazione delle Direttive 2002/95/CE, 2002/96/CE e 2003/108/CE, relative alla riduzione dell'uso di sostanze pericolose nelle apparecchiature elettriche ed elettroniche, nonché allo smaltimento dei rifiuti".

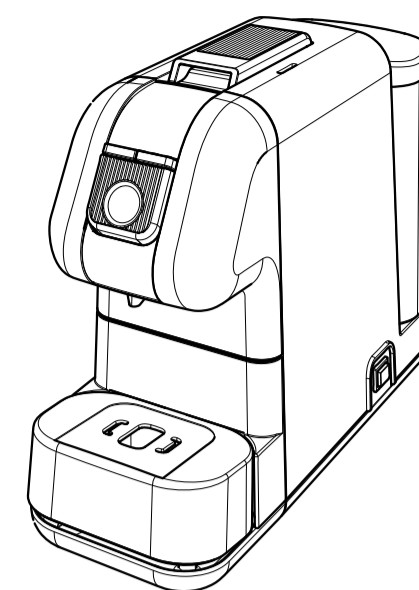


Il simbolo del cassonetto barrato riportato sull'apparecchiatura o sulla sua confezione indica che il prodotto alla fine della propria vita utile deve essere raccolto separatamente dagli altri rifiuti.

L'utente dovrà, pertanto, conferire l'apparecchiatura giunta a fine vita agli idonei centri di raccolta differenziata dei rifiuti elettronici ed elettrotecnici, oppure riconsegnarla al rivenditore al momento dell'acquisto di una nuova apparecchiatura di tipo equivalente, in ragione di uno a uno. L'adeguata raccolta differenziata per l'avvio successivo dell'apparecchiatura dismessa al riciclaggio, al trattamento e allo smaltimento ambientalmente compatibile contribuisce ad evitare possibili effetti negativi sull'ambiente e sulla salute e favorisce il reimpiego e/o riciclo dei materiali di cui è composta l'apparecchiatura. Lo smaltimento abusivo del prodotto da parte dell'utente comporta l'applicazione delle sanzioni amministrative previste dalla normativa vigente.

KIMBO®

SIN041



Leggere attentamente queste istruzioni d'uso prima di utilizzare la macchina.

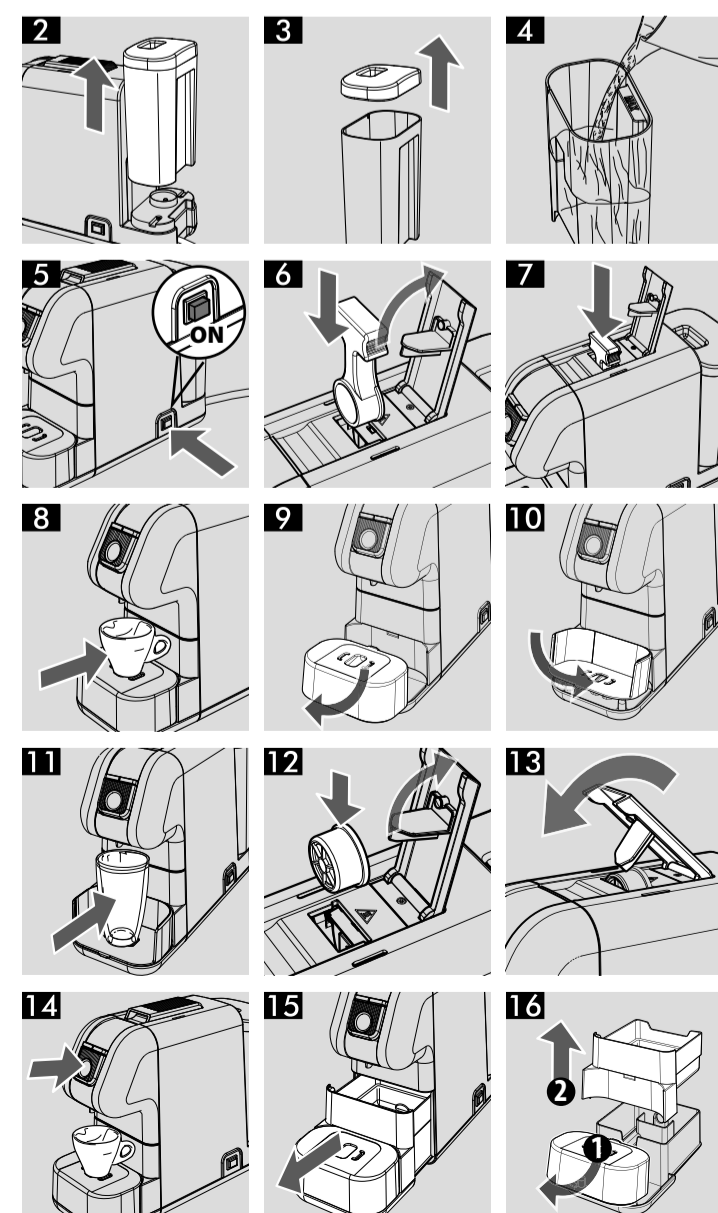
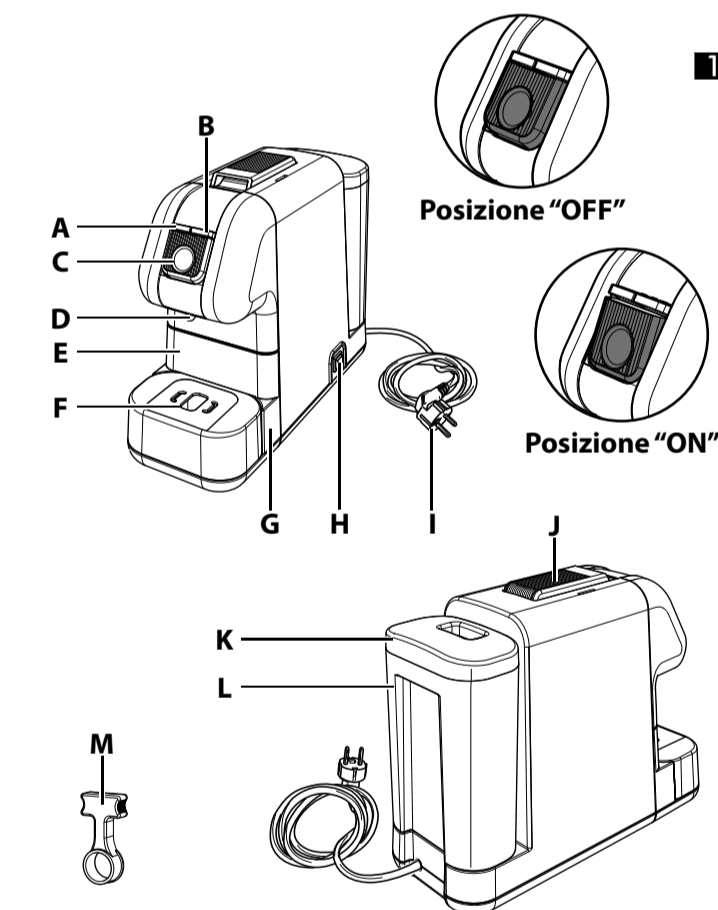
Read these operating instructions carefully before using the machine.



Guasto	Rimedio
La macchina non si accende.	» Collegare la macchina alla rete elettrica. » Rivolgersi al centro assistenza.
La pompa è molto rumorosa.	» Aggiungere acqua nel serbatoio acqua. » Eseguire le operazioni di "Primo utilizzo".
Il caffè è freddo.	» Attendere che la spia verde (B) si accenda prima di erogare il caffè.
Il caffè non viene erogato o solo a gocce.	» Eseguire ciclo di pulizia erogatore caffè. » Riempire il serbatoio acqua e ripetere le operazioni. » Verificare che il serbatoio sia correttamente posizionato. » Eseguire le operazioni di "Primo utilizzo". » Spegner la macchina portando su "OFF" l'interruttore generale (Fig.5). Dopo 15 minuti accendere la macchina ed eseguire le operazioni di "Primo utilizzo".
La macchina impiega molto tempo per scaldarsi.	» Decalcificare l'apparecchio.
La leva non raggiunge la posizione corretta.	» Vuotare il cassetto raccogli capsule esauste.

Il costruttore si riserva il diritto di apportare tutte le modifiche ritenute necessarie. The manufacturer reserves the right to make all the necessary changes.

15003071 - Rev.01 - 30-05-12



ENGLISH

1 INTRODUCTION

Congratulations!

Dear Customer - thank you for purchasing the KIMBO espresso coffee machine and for your confidence in our company. Before operating the machine, we recommend carefully reading the operating instructions that explain how to use, clean and maintain it in perfect working order. We hope you enjoy brewing excellent coffee, thanks to Kimbo!

Warning. No liability is held for damage caused by:
• **Incorrect use not in accordance with the intended purposes;**

- **Repairs not carried out in authorised service centres;**
- **Tampering with the power cord;**
- **Tampering with any part of the machine;**
- **Use of non-original spare parts and accessories;**
- **Failure to descale;**
- **Storage at temperatures below 0°C;**
- **Use at temperatures below 10°C or above 40°C;**
- **Use at a relative humidity above 95%;**
- **Use of capsules other than those indicated.**

In these cases, the warranty is void.

Keep these operating instructions in a safe place and make them available to anyone else who may use the coffee machine. For further information, please refer to any authorised service centres.

2 TECHNICAL SPECIFICATIONS

Nominal Voltage - Power Rating - Power Supply	See label on the appliance
Housing Material	Thermoplastic material
Size (w x d x h) (mm)	235 x 330 x 305
Weight	approx. 5 kg
Power Cord Length	1.2 m
Control Panel	Front side
Water Tank	approx. 1 litre - Removable type
Pump Pressure	15 bar
Boiler	Stainless steel
Safety Devices	Boiler pressure safety valve Safety Thermostat

The manufacturer reserves the right to make changes to the technical specifications of the product.

3 SAFETY REGULATIONS



Never allow water to come into contact with any of the electrical parts of the machine: Danger of short circuit! Hot water may cause scalding!

3.1 Intended Use

This coffee machine is intended for domestic use only. Do not make any technical changes or use the machine for unauthorised purposes since this would create serious hazards! The appliance is not to be used by persons (including children) with reduced physical, mental or sensory abilities or with scarce experience and/or expertise, unless they are supervised by a person responsible for their safety, or they are instructed by this person on how to properly use the machine.

3.2 Power Supply

Connect the coffee machine only to a suitable socket. The socket to which the machine is connected must be:

- Compatible with the type of plug installed on the machine;
- Sized to comply with the data on the tag attached to the appliance.
- Connected to an efficient earthing system.

Never use the coffee machine if the power cord is defective or damaged. If the power cord is damaged, it must be replaced by the manufacturer or by its authorised service centre.

Do not pass the power cord around corners, over sharp edges or over hot objects and keep it away from oil. Do not use the power cord to carry or pull the coffee machine. Do not pull out the plug by the power cord or touch it with wet hands. Do not let the power cord hang freely from tables or shelves.

3.3 For the Safety of Others

Prevent children from playing with the machine. Children are not aware of the risks related to electrical household appliances. Do not leave the machine packaging materials within the reach of children.

3.4 Danger of Burns

Avoid direct contact with hot water or with coffee during the brewing or dispensing phase. Always use the appropriate precautions.

3.5 Location

Place the coffee machine in a safe place, where there will be no danger of overturning the appliance or being injured. Hot water or steam may spill out: Danger of burns! Do not keep the machine at a temperature below 0°C as freezing may damage it. Do not use the coffee machine outdoors. In order to prevent its housing from melting or being damaged, do not place the machine on very hot surfaces and close to open flames.

3.6 Cleaning

Before cleaning the machine check that the coffee brew button (C) is set to "OFF" and then remove the plug from the socket (these steps are mandatory) Wait also for the machine to cool down. Do not immerse the machine in water!

It is strictly prohibited to tamper with the internal parts of the machine. Water left in the tank for several days should not be consumed. Wash the tank and fill it with fresh drinking water.

3.7 Suitable Location for Operation and Maintenance

In order to ensure correct and efficient performance of the coffee machine, we recommend following the instructions below:

- Choose a level surface;
- Choose a location that is sufficiently well-lit, clean and near an easily reachable socket;
- Allow for a minimum distance of approximately 15 cm from the sides of the machine.

3.8 Storing the Machine

If the machine is to remain inactive for a long time, check that the coffee brew button (C) is set to "OFF" and then remove the plug from the socket. Store the machine in a dry place, out of the reach of children. Keep it protected from dust and dirt.

3.9 Repairs / Maintenance

In case of failure, problems or a suspected fault resulting from the falling of the machine, immediately remove the plug from the socket. Do not attempt to operate a faulty machine. Servicing and repairs may only be carried out by GAGGIA authorised service centres. All liability for damages resulting from work not carried out by professionals is declined.

3.10 Capsule Compartment

Only KIMBO capsules should be placed in the capsule compartment. Do not stick your fingers or any other object. Each capsule should be used only once. The capsule introduction lever (J) should be left in downward position during the coffee brewing procedure.

3.11 Fire Safety Precautions

In case of fire, use carbon dioxide (CO₂) extinguishers. Do not use water or dry powder extinguishers.

4 MACHINE COMPONENTS

- A. "Machine on" indicator light (red)
- B. "Machine ready" indicator light (green)
- C. Coffee brew button
- D. Dispensing spout
- E. Used capsule drawer
- F. Cup holder grill
- G. Drip tray
- H. ON/OFF button
- I. Power cord
- J. Capsule introduction lever
- K. Water tank lid
- L. Water tank
- M. Service capsule

5 INSTALLATION

5.1 Packaging

The original packaging has been designed and manufactured to protect the machine during transport. We recommend keeping the packaging material for possible future transport.

5.2 Installation Precautions

Before installing the machine, read the following safety precautions carefully:

- Place the machine in a safe place;
- Make sure children cannot play with the machine;
- Do not place the machine on hot surfaces or near open flames.

5.3 Filling the Water Tank

- **2** Remove the water tank.
- **3** Remove the lid from the water tank.
- **4** Rinse and fill the tank with fresh drinking water, ensuring that the maximum level indicated on the tank is NOT exceeded.
- Refit the lid and place the water tank back in its seat.

Warning! Fill the tank only with fresh, non-sparkling, drinking water. Hot water or any other liquid may damage the tank. Do not operate the machine without water. Make sure that there is enough water in the tank.

The coffee machine is now ready to be connected to the electric network.

5.4 Machine Connection

Warning! Electric power may be very dangerous! Always follow the safety regulations carefully.

The voltage of the appliance has been pre-set by the manufacturer. Check that the voltage matches the indication on the data plate at the bottom of the appliance.

- Insert the cable plug into a wall socket with suitable power voltage.
- Make sure that the coffee brew button (C) is set to "OFF".

Press the ON/OFF button to switch the machine on and off. When the machine is on, the red indicator light (A) turns on.

5.5 First Use

The machine water circuit must be primed when first installed and when the tank is empty.

- **5** Press the ON/OFF button. The red indicator light (A) turns on.
- **6** Lift the capsule introduction lever.

Warning! The service capsule should be introduced and removed by holding it from the appropriate side slots.

- Introduce the service capsule into the capsule compartment. Pay attention that it is introduced in the correct direction.
- **7** Make sure that the service capsule is introduced up to the limit point.
- **8** Place a container under the coffee dispensing spout.
- **14** Press the coffee brew button.
- Wait until a steady jet of water flows out, and then stop the dispensing process by pressing the coffee brew button again.
- Remove the container.
- Remove the service capsule and lower the capsule introduction lever.

6 COFFEE BREWING

Warning! Only KIMBO capsules of the type advertised on the machine purchase package should be placed in the capsule compartment. Do not stick your fingers or any other object in the compartment. Single-dose capsules brew a single coffee/product. DO NOT use capsules more than once. The capsule drawer must be emptied after 10 brewing cycles.

Make sure that the machine is ready before brewing coffee. Wait until the green indicator light (B) turns on. During normal operation, the "machine ready" green indicator light (B) may blink; this is to be considered as standard operation and not a fault.

Warning! If closing the capsule introduction lever proves to be difficult, check that the capsule is correctly placed and that the used capsule drawer is not full.

Every day, before using the machine for the first brewing, it is advisable to carry out the operations described in section 5.5 in order to optimise the system.

- Before using the machine, make sure that there is enough water in the machine tank.
- **12** Lift the capsule introduction lever from its seat.
- Insert 1 (one) capsule as shown in the figure.

Warning! Inserting 2 or more capsules causes machine malfunctioning.

- **13** Close the capsule introduction lever firmly so that the capsule is introduced properly into the machine to allow correct brewing.
- **8** Place a cup under the coffee dispensing spout.
- **14** Press the coffee brew button and set it to "ON".
- When the desired quantity of coffee has been obtained, press the coffee brew button again ("OFF" position) to stop the brewing process.

Now enjoy your Kimbo coffee you have always longed for!

Warning! If the machine is used for a long period, some condensed water might appear on the capsule introduction lever.

7 ENERGY SAVING

The machine is designed for energy saving; therefore, after 9 minutes of inactivity, it turns off in order to save energy and respect nature. To switch on the machine again, press the ON/OFF (H) button. The red indicator light (A) turns on. Before brewing coffee, wait until the green indicator light (B) turns on.

8 ADJUSTING THE HOLDER GRILL

The rotating cup holder grill allows use of cups of different sizes. Proceed as follows to adjust the machine for different size cups:

- **9** Remove the grill from its seat by lifting its front part first.
- **10** Turn the grill and place it as shown in the figure. Hook its back part first and then fix it to the base.
- **11** Insert the taller cup or the desired glass.

9 MAINTENANCE AND CLEANING

- Do not immerse the machine in water or place any of its parts in a dishwasher.
- Do not use spirit, solvents and/or aggressive chemical agents.
- We recommend cleaning the water tank and refilling it with fresh water every day.
- Use a soft, dampened cloth to clean the appliance.
- Do not dry the machine and/or its parts using a microwave and/or standard oven.

9.1 Cup Holder Grill

Quick daily cleaning of the cup holder grill is recommended.

9.2 Cleaning the Coffee Dispensing Spout

Carry out the "First Use" procedure every week (see section 5.5). This procedure allows the coffee brew circuit to be rinsed.

9.3 Emptying and Cleaning the Used Capsule Drawer

Empty and clean the used capsule drawer every two/three days or after brewing 10 cups of coffee.

Proceed as follows:

- **15** Remove the used capsule drawer.

Warning! When the used capsule drawer is moved, some capsules might slip into the machine. They should be removed before refitting the drawer. Dry the machine base with a cloth if necessary.

- **16** Remove the cup holder grill and the used capsule drawer in order to take out the used capsules and empty out the drip tray.
- Clean and dry all the parts before placing them back.

Warning! Check periodically that the used capsule drawer is not full so as to avoid malfunctioning and damages to the machine.

9.4 After a Long Period of Inactivity

After a long period of inactivity, the following operations should be carried out:

- Wash and refill the water tank as described in section 5.3.
- Rinse the circuit as described in section 5.5.

10 DESCALING

Limescale builds up with the use of the appliance; the machine needs descaling every 3-4 months and/or whenever a reduction in water flow is noticed.

Warning! Use the GAGGIA descaling solution only. Its formula has been designed to ensure better machine performance and operation for its whole operating life. If correctly used, it also avoids alterations in the brewed product. The descaling solution is to be disposed of according to the manufacturer's instructions and/or the regulations in force in the country of use. Never drink the descaling solution or any products dispensed until the cycle has been carried out to the end. Never use vinegar as a descaling solution.


- 1 Remove and empty the water tank.
- 2 **4** Pour HALF the content of the GAGGIA concentrated descaling solution into the water tank, and then fill it with fresh water up to the MAX level. Place the tank back.
- 3 **5** Switch on the machine by pressing the ON/OFF button.
- 4 **6** Introduce the service capsule into the capsule compartment paying attention to introduce it in the correct direction.
- 5 **7** Make sure that the service capsule is introduced up to the limit point.
- 6 **11** Place a large enough container under the coffee dispensing spout.
- 7 Press the coffee brew button and dispense 2 cups (approx. 150 ml each) of solution. Then, turn off the machine.
- 8 Let the descaling solution take effect for approx. 15-20 minutes with the machine turned off.
- 9 Turn on the machine by pressing the ON/OFF button and perform the operations described in **steps 6 - 7**. Then keep it off for 3 minutes.
- 10 Repeat the operations from **step 9** until all the descaling solution in the tank has been dispensed.
- 11 When all the descaling solution has been dispensed, remove the water tank, rinse and fill it with fresh drinking water. Place the tank back in the machine.
- 12 Switch on the machine by pressing the ON/OFF button. Dispense the whole content of the tank by pressing the coffee brew button. Use a suitable container to carry out this operation.
- 13 When all the water has been dispensed, refill the tank and repeat the operations described in **step 12**. Once finished, the descaling cycle is complete.
- 14 Remove the container.
- 15 Remove the service capsule and close the capsule compartment lid.

11 DISPOSAL

- The packing materials can be recycled.
- Appliance: Unplug the appliance and cut the power cord.
- Deliver the appliance and power cord to a service center or public waste disposal facility.

This product complies with eu directive 2002/96/EC.



The symbol  on the product or on its packaging indicates that this product may not be treated as household waste. Instead it shall be handed over to the applicable collection point for the recycling of electrical and electronic equipment.

By ensuring this product is disposed of correctly, you will help prevent potential negative consequences for the environment and human health, which could otherwise be caused by inappropriate waste handling of this product. For more detailed information about recycling of this product, please contact your local city office, your household waste disposal service or the shop where you purchased the product.

Problem	Solution
The machine does not switch on.	» Connect the machine to the electric network. » Contact an authorized service centre.
The pump is very noisy.	» Add water to the tank. » Carry out the "First Use" operations.
Coffee is cold.	» Before brewing coffee, wait until the green indicator light (B) turns on.
Coffee does not come out or drips only.	» Carry out the coffee dispensing spout cleaning cycle. » Fill the water tank and repeat the operations. » Check that the water tank is placed correctly. » Carry out the "First Use" operations. » Turn off the machine by switching the power button to "OFF" (Fig.5). After 15 minutes, turn on the machine and perform the "First Use" operations.
The machine needs a lot of time to warm up.	» Descale the appliance.
The lever cannot reach the correct position.	» Empty out the used capsule drawer.

