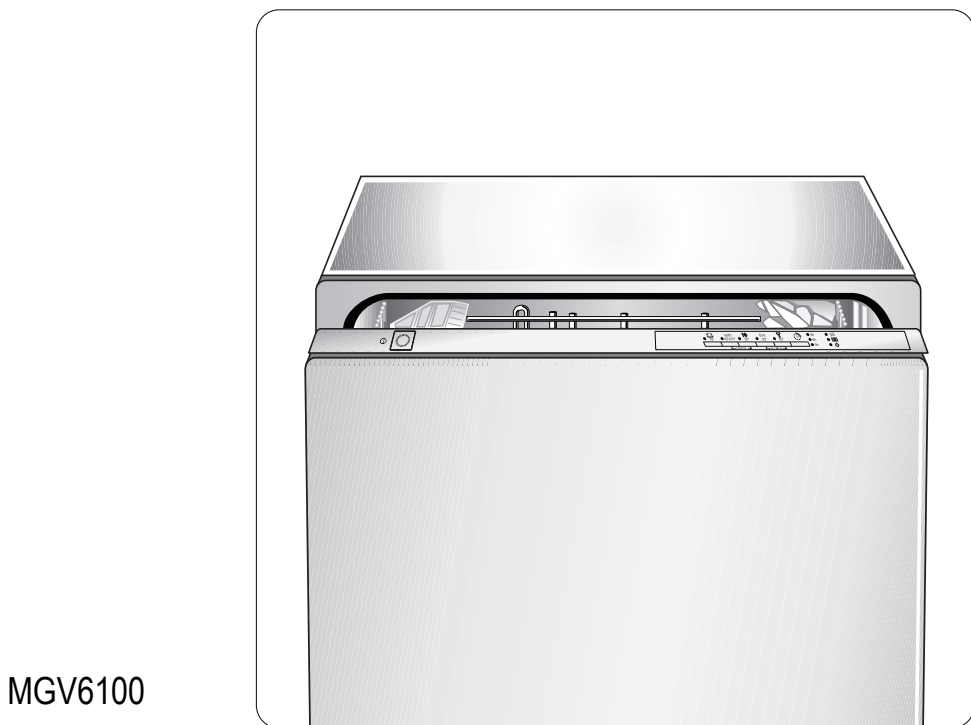


Istruzioni per  
l'uso

Manual de  
instrucciones

Lavastoviglie

Lavavajillas



MG6100

## Indice

Informazioni per la sicurezza	2	Selezione e avvio di un programma di lavaggio	12
Descrizione del prodotto	3	Programmi di lavaggio	13
Pannello dei comandi	4	Pulizia e cura	14
Preparazione al primo utilizzo	5	Cosa fare se...	16
Regolazione del decalcificatore dell'acqua	5	Dati tecnici	17
Uso del sale per lavastoviglie	7	Installazione	17
Uso del brillantante	7	Collegamento dell'acqua	18
Sistemazione di posate e stoviglie	8	Collegamento elettrico	19
Uso del detersivo	10	Considerazioni ambientali	19
Uso di pastiglie combinate	11		



Con riserva di modifiche



## Informazioni per la sicurezza



Per la sicurezza dell'utente e per il buon funzionamento dell'apparecchio, è importante leggere attentamente il presente libretto di istruzioni prima dell'installazione e dell'uso. Conservare sempre queste istruzioni assieme all'apparecchio anche in caso di trasferimento o vendita dell'apparecchio stesso. L'utente deve acquisire dimestichezza con le funzioni e dotazioni di sicurezza dell'apparecchio.

### Uso corretto

- Questo apparecchio è destinato solo all'uso domestico.
- Utilizzare l'apparecchio solo per lavare utensili idonei alla lavastoviglie.
- Non inserire solventi nell'apparecchio. Rischio di esplosione.
- Mettere i coltelli e gli altri utensili appuntiti nel cestello delle posate con la punta rivolta verso il basso. Altrimenti metterli orizzontalmente nel cestello superiore.
- Usare solo prodotti di marca per lavastoviglie (detersivo, sale, brillantante).
- Se si apre la porta mentre l'apparecchio è in funzione, può fuoriuscire vapore caldo. Rischio di scottature.
- Non togliere i piatti dalla lavastoviglie prima del termine del programma di lavaggio.
- Quando il programma di lavaggio è completato, scollegare la spina e chiudere il rubinetto dell'acqua.

- L'apparecchio può essere riparato solo da personale autorizzato. Utilizzare solo ricambi originali.
- Non cercare di riparare da soli l'apparecchio per evitare lesioni e danni. Contattare sempre il servizio di assistenza locale.

### Sicurezza generale

- Persone (bambini inclusi) con ridotte capacità fisiche, sensoriali e mentali o prive di esperienza e conoscenza non dovrebbero utilizzare l'apparecchio. Una persona responsabile della loro sicurezza deve controllare o istruire tali persone per un utilizzo corretto dell'apparecchio.
- Seguire le istruzioni di sicurezza del produttore di detersivo per lavastoviglie per evitare ustioni chimiche a occhi, bocca e gola.
- Non bere l'acqua della lavastoviglie. Potrebbe contenere residui di detersivo.
- Tenere sempre chiusa la porta quando non si utilizza l'apparecchio per evitare di ferirsi e di inciampare.
- Non sedersi o salire in piedi sopra la porta aperta dell'apparecchio.

### Per la sicurezza dei bambini

- Solo persone adulte possono utilizzare l'apparecchio. Controllare che i bambini non giochino con l'apparecchio.
- Tenere i materiali di imballaggio al di fuori della portata dei bambini per evitare il rischio di soffocamento.
- Conservare i detersivi in un luogo sicuro. Evitare che i bambini tocchino i detersivi.

- Tenere i bambini lontano dalla lavastoviglie quando lo sportello è aperto.

### Installazione

- Controllare che la lavastoviglie non presenti danni dovuti al trasporto. Non collegare l'apparecchio se è danneggiato. Se necessario, contattare il fornitore.
- Rimuovere tutti i materiali di imballaggio prima dell'uso.
- Gli interventi elettrici devono essere eseguiti da un tecnico qualificato e competente.
- Gli interventi idraulici devono essere eseguiti da un tecnico qualificato e competente.
- Non cambiare le specifiche tecniche né modificare questo prodotto. Rischio di lesioni e danni all'apparecchio.

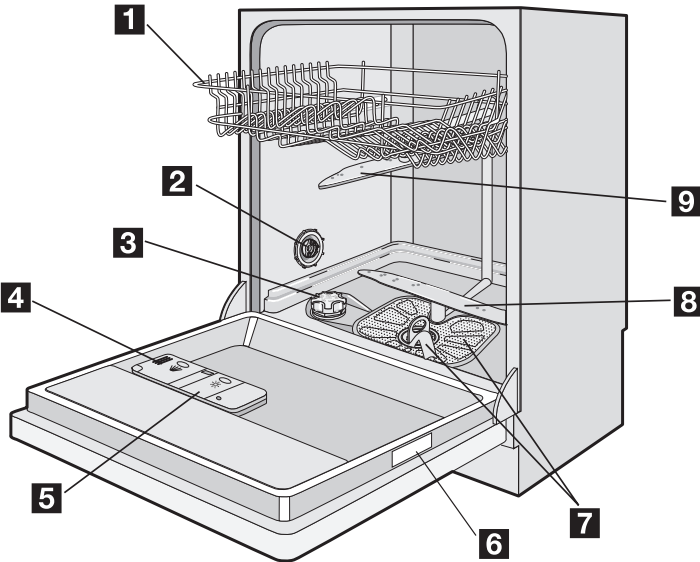
- Non utilizzare l'apparecchio:
  - se il cavo di rete o i tubi dell'acqua sono danneggiati
  - se il pannello dei comandi, il piano di lavoro o il basamento presentano danni tali da consentire l'accesso a parti interne dell'apparecchio.

Contattare il centro di assistenza locale.

- Non forare le pareti laterali della lavastoviglie per evitare di danneggiare i componenti idraulici ed elettrici.

**!** **Avvertenza** Seguire attentamente le istruzioni dei paragrafi corrispondenti per i collegamenti elettrici e idraulici.

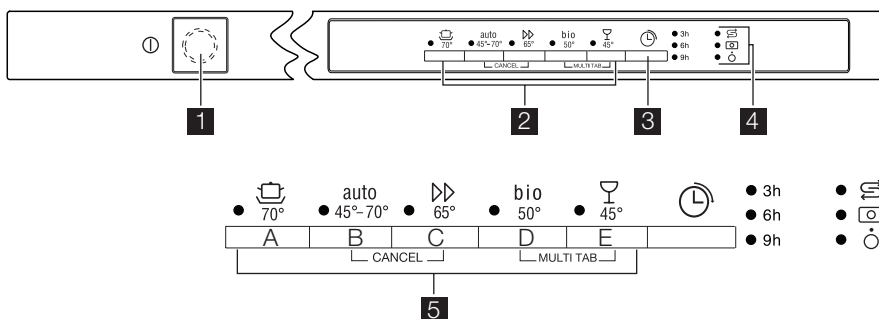
### Descrizione del prodotto



- 1** Cestello superiore
- 2** Indicatore durezza acqua
- 3** Contenitore del sale
- 4** Erogatore del detersivo
- 5** Erogatore del brillantante

- 6** Targhetta di identificazione
- 7** Filtri
- 8** Mulinello inferiore
- 9** Mulinello superiore

## Pannello dei comandi



- 1 Tasto On/Off
- 2 Tasti Selezione programmi
- 3 Tasto Partenza ritardata ⌚
- 4 Spie
- 5 Tasti funzione

Spie	
Sale <sup>1)</sup> 	La spia si accende quando è necessario riempire il contenitore del sale. Fare riferimento al capitolo "Uso del sale per lavastoviglie". Dopo avere riempito il contenitore, può accadere che la spia del sale rimanga ancora accesa per qualche ora. Ciò non compromette il corretto funzionamento dell'apparecchiatura.
Funzione Multitab 	Si accende quando si attiva la funzione Multitab. Fare riferimento alla sezione "Uso di pastiglie combinate".
Fine programma 	Si accende al termine del programma di lavaggio. Funzioni ausiliarie: <ul style="list-style-type: none"> <li>• Livello del decalcificatore dell'acqua.</li> <li>• Attivazione/disattivazione dei segnali acustici.</li> <li>• Attivazione/disattivazione del contenitore del brillantante.</li> <li>• Allarme in caso di malfunzionamento.</li> </ul>

1) Quando il contenitore del sale è vuoto, la spia corrispondente non si accende durante l'esecuzione di un programma.

### Tasti di selezione dei programmi

Questi tasti consentono di selezionare un programma di lavaggio. Premendo il tasto di un programma, la spia corrispondente si accende. Fare riferimento al capitolo 'Programmi di lavaggio' per ulteriori informazioni.

### Tasto Partenza ritardata

Il pulsante Partenza ritardata consente di posticipare l'avvio di un programma di 3, 6 o 9 ore. Fare riferimento al capitolo 'Selezione e avvio di un programma di lavaggio'.

### Tasti funzione

Utilizzare i tasti funzione per queste operazioni:

- Per impostare il decalcificatore dell'acqua. Fare riferimento al capitolo 'Regolazione del decalcificatore dell'acqua'.
- Attivazione/disattivazione dei segnali acustici. Fare riferimento alla sezione 'Segnali acustici'.

- Per attivare/disattivare la funzione Multitab: Fare riferimento alla sezione 'Uso di pastiglie combinate'.
- Per disattivare/attivare il dispensatore del brillantante quando è attiva la funzione Multitab. Fare riferimento alla sezione 'Uso di pastiglie combinate'.
- Per annullare il programma di lavaggio in corso o una partenza ritardata. Fare riferimento al capitolo 'Selezione e avvio di un programma di lavaggio'.

### Modalità Impostazione

**L'apparecchiatura deve essere in modalità impostazione per le seguenti operazioni:**

- Impostazione di un programma di lavaggio.
- Impostazione del livello del decalcificatore dell'acqua.
- Attivazione/disattivazione dei segnali acustici.
- Disattivazione/attivazione del dispensatore del brillantante.

**Premere il tasto On/Off. L'apparecchiatura è in modalità impostazione quando:**

- Tutte le spie dei programmi si accendono.

**Premere il tasto On/Off. L'apparecchiatura non è in modalità impostazione quando:**

- Si accende solo una spia dei programmi.
- È stato impostato un programma di lavaggio. Annullare il programma per tornare alla modalità di impostazione. Fare riferimento al capitolo 'Selezione e avvio di un programma di lavaggio'.

### Segnali acustici

Viene emesso un segnale acustico:

- Al termine di un programma di lavaggio.
- Durante l'impostazione del livello del decalcificatore dell'acqua.
- Quando l'apparecchiatura riscontra un malfunzionamento.

L'attivazione dei segnali acustici è impostata in fabbrica.

Per disattivare i segnali acustici procedere nel modo seguente:

1. Accendere l'apparecchiatura.
2. Verificare che l'apparecchiatura sia in modalità impostazione.
3. Tenere premuti i tasti funzione B e C fino a quando le spie dei tasti funzione A, B e C non incominciano a lampeggiare.
4. Premere il tasto funzione C.
  - Le spie dei tasti funzione A e B si spengono.
  - La spia del tasto funzione C incomincia a lampeggiare.
  - La spia di fine programma si accende. I segnali acustici sono attivati.
5. Premere nuovamente il tasto funzione C.
  - La spia di fine programma si spegne. I segnali acustici sono disattivati.
6. Spegnerne l'apparecchiatura per memorizzare l'operazione.

Per attivare i segnali acustici procedere nel modo seguente:


1. Seguire la procedura precedente finché non si accende la spia di fine programma.

## Preparazione al primo utilizzo

Fare riferimento alle seguenti istruzioni per ciascun punto della procedura:

1. Verificare che il livello del decalcificatore sia corretto per la durezza locale dell'acqua. Se necessario, impostare il decalcificatore dell'acqua.
2. Riempire il contenitore del sale con sale per lavastoviglie.
3. Riempire l'erogatore del brillantante con brillantante.

4. Mettere posate e piatti nella lavastoviglie.
5. Impostare il programma corretto per il tipo di carico e il grado di sporizia.
6. Riempire l'erogatore del detersivo con un quantitativo corretto di detersivo.
7. Avviare il programma di lavaggio.

 Se si utilizzano pastiglie combinate ('3 in 1', '4 in 1', '5 in 1' ecc.), fare riferimento al capitolo 'Uso di pastiglie combinate'.

## Regolazione del decalcificatore dell'acqua

Il decalcificatore dell'acqua elimina dalla rete idrica i sali minerali che possono compro-

mettere il buon funzionamento dell'apparecchio.

La durezza dell'acqua è misurata in scale equivalenti:

- scala tedesca (dH°).
- scala francese (°TH).
- mmol/l (millimol per litro, unità internazionale di durezza dell'acqua).

- Clark.

Regolare il decalcificatore in base alla durezza locale dell'acqua. Se necessario, contattare l'ente erogatore locale.

Durezza dell'acqua				Impostazione della durezza dell'acqua	
°dH	°TH	mmol/l	Clarke	manuale	elettronica
51 - 70	91 - 125	9,1 - 12,5	64 - 88	2	10
43 - 50	76 - 90	7,6 - 9,0	53 - 63	2	9
37 - 42	65 - 75	6,5 - 7,5	46 - 52	2	8
29 - 36	51 - 64	5,1 - 6,4	36 - 45	2	7
23 - 28	40 - 50	4,0 - 5,0	28 - 35	2	6
19 - 22	33 - 39	3,3 - 3,9	23 - 27	2	5
15 - 18	26 - 32	2,6 - 3,2	18 - 22	1	4
11 - 14	19 - 25	1,9 - 2,5	13 - 17	1	3
4 - 10	7 - 18	0,7 - 1,8	5 - 12	1	2
< 4	< 7	< 0,7	< 5	1 <sup>1)</sup>	1 <sup>1)</sup>

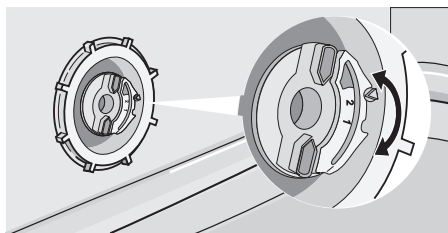
1) Non è richiesto l'uso di sale.

**i** Impostazione manuale ed elettronica del livello del decalcificatore.

### Regolazione manuale

**i** L'apparecchio viene impostato in fabbrica a livello 2.

1. Aprire la porta.
2. Togliere il cestello inferiore.
3. Ruotare il selettore per la durezza dell'acqua sulla posizione 1 o 2 (fare riferimento alla tabella).
4. Rimettere il cestello inferiore.



5. Chiudere la porta.

### Regolazione elettronica

**Il decalcificatore dell'acqua è impostato in fabbrica al livello 5.**

1. Accendere l'apparecchiatura.

2. Verificare che l'apparecchiatura sia in modalità impostazione.
3. Tenere premuti i tasti funzione B e C fino a quando le spie dei tasti funzione A, B e C non incominciano a lampeggiare.
4. Rilasciare i tasti funzione B e C.
5. Premere il tasto funzione A.
  - La spia del tasto funzione A lampeggia.
  - Le spie dei tasti funzione B e C si spengono.
  - La spia di fine programma inizia a lampeggiare.
  - Viene emesso un segnale acustico.
 È attivata la funzione di impostazione del decalcificatore dell'acqua. La spia di fine programma lampeggia e viene emesso un segnale acustico per indicare il livello del decalcificatore. La pausa è di circa 3 secondi.
 

Esempio: 5 lampeggi / 5 segnali acustici intermittenti - pausa - 5 lampeggi / 5 segnali acustici intermittenti - pausa - ecc... = livello 5
6. Premere una volta il tasto funzione A per incrementare il livello del decalcificatore di un livello.
7. Premere il tasto On/Off per memorizzare l'operazione.

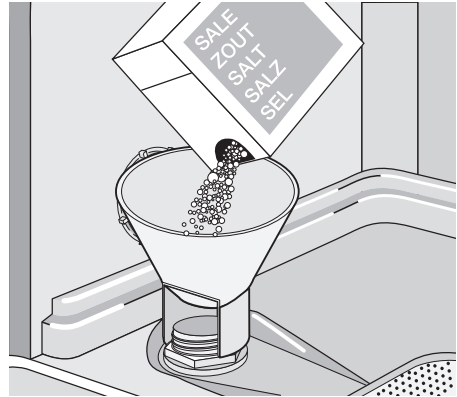
## Uso del sale per lavastoviglie

**!** **Attenzione** Utilizzare solo sale per lavastoviglie. Altri tipi di sale possono danneggiare il decalcificatore.

**!** **Attenzione** Residui di sale e acqua salata sul fondo dell'apparecchio possono causare corrosione. Riempire di sale l'apparecchio prima di iniziare un programma di lavaggio per impedire la corrosione.

### Riempire il contenitore del sale procedendo nel modo seguente:

1. Ruotare il tappo in senso antiorario per aprire il contenitore del sale.
2. Versare 1 litro di acqua nel contenitore del sale (solo la prima volta).
3. Riempire il contenitore con il sale servendosi dell'imbuto.



4. Togliere l'eventuale sale rimasto attorno all'apertura del contenitore.
5. Ruotare il tappo in senso orario per chiudere il contenitore del sale.

**i** È normale che l'acqua fuoriesca dal contenitore quando si riempie con il sale.

Quando si imposta elettronicamente il decalcificatore del sale al livello 1, la spia del sale non si accende.

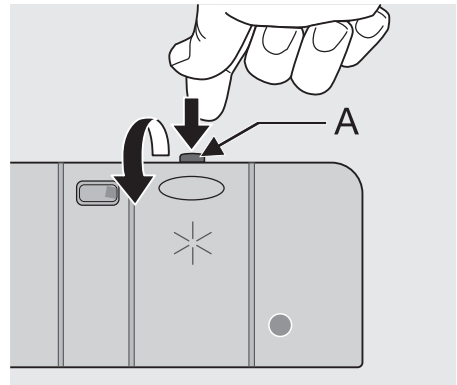
## Uso del brillantante

**!** **Attenzione** Usare solo brillantanti di marca per lavastoviglie. Non riempire il contenitore del brillantante con altri prodotti (per es. detersivo, detersivo liquido). Ciò potrebbe danneggiare l'apparecchiatura.

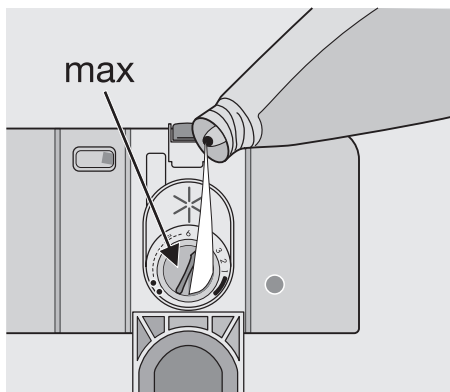
**i** Il brillantante permette di asciugare le stoviglie senza strisce o macchie. Il brillantante viene aggiunto automaticamente durante l'ultima fase di risciacquo.

Riempire il contenitore del brillantante procedendo nel modo seguente:

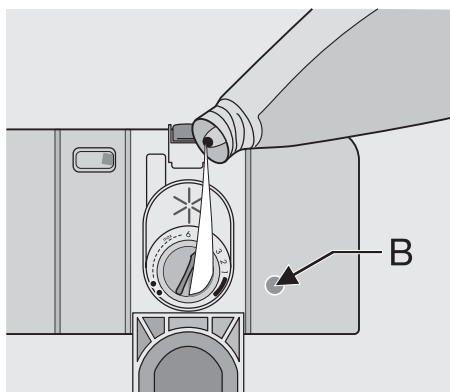
1. Premere il tasto di sgancio (A) per aprire il contenitore del brillantante.



2. Riempire il contenitore del brillantante con brillantante. Il simbolo "max." indica il livello massimo.



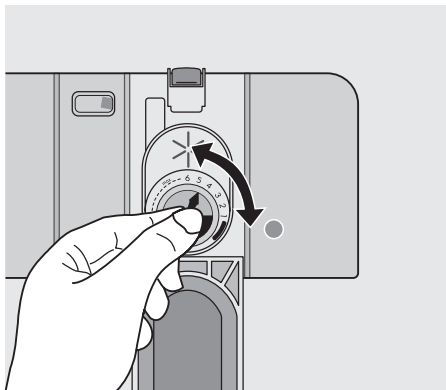
3. Togliere l'eventuale brillantante fuoriuscito con un panno assorbente per evitare la formazione di schiuma eccessiva durante il lavaggio successivo.
4. Chiudere il contenitore del brillantante. Riempire il contenitore del brillantante quando l'indicatore corrispondente (B) diventa trasparente.



### Regolazione del quantitativo di brillantante

L'apparecchiatura viene impostata in fabbrica a livello 4.

È possibile impostare il livello del brillantante da 1 (dosaggio minore) a 6 (dosaggio maggiore).



1. Ruotare la manopola del brillantante per aumentare o diminuire il dosaggio.
  - Aumentare il dosaggio se sulle stoviglie rimangono goccioline di acqua o macchie di calcare.
  - Diminuire il dosaggio se sulle stoviglie rimangono striature, macchie bianche o strati bluastri.

## Sistemazione di posate e stoviglie

### Consigli e suggerimenti pratici

**⚠ Attenzione** Utilizzare l'apparecchio solo per lavare utensili idonei alla lavastoviglie.

Non utilizzare l'apparecchio per lavare oggetti che possano assorbire acqua (spugne, strofinacci ecc.).

- Prima di caricare posate e piatti, procedere nel modo seguente:
  - Eliminare eventuali residui di cibo.

- Ammorbidire i residui di bruciato nei tegami.
- Mentre si caricano posate e piatti, procedere nel modo seguente:
  - Caricare utensili cavi (per es. tazze, bicchieri e padelle) con l'apertura rivolta verso il basso.
  - Verificare che l'acqua non si fermi nel contenitore o in una sua parte concava.
  - Controllare che posate e stoviglie non siano le une dentro alle altre.



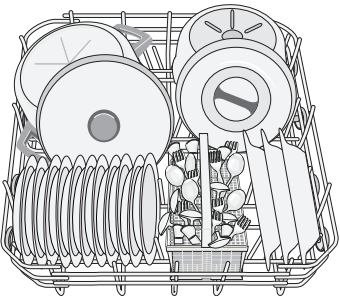
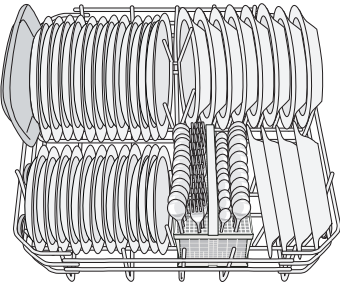
- Controllare che posate e stoviglie non coprano altri oggetti.
- Verificare che i bicchieri non si tocchino l'un l'altro.
- Mettere gli utensili di piccole dimensioni nel cestello delle posate.
- Oggetti in plastica e padelle con fondo antiaderente tendono a trattenere maggiormente le gocce d'acqua. Gli oggetti in plastica non si asciugano altrettanto rapidamente quanto quelli in porcellana o acciaio.
- Mettere gli utensili leggeri nel cestello superiore. Controllare che non si possano muovere.

**!** **Attenzione** Controllare che i mulinelli possano ruotare liberamente prima di avviare un programma di lavaggio.

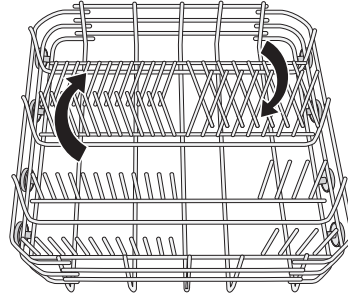
**!** **Avvertenza** Chiudere sempre la porta dopo avere caricato e scaricato la lavastoviglie. Lasciare aperto la porta può essere pericoloso.

### Nel cestello inferiore

Mettere nel cestello inferiore salsiere, coperchi, piatti, insalatiere e posate. Disporre piatti di portata e coperchi di grandi dimensioni ai lati del cestello.



Le file di supporti nel cestello inferiore possono essere abbassate per caricare pentole, padelle insalatiere.

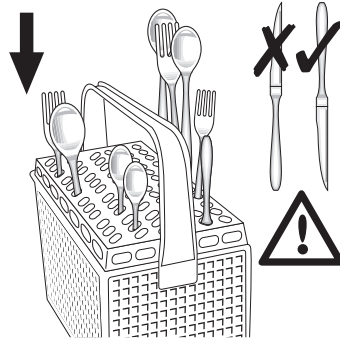


### Cestello portaposate

**!** **Avvertenza** Non mettere coltelli con la lama lunga in posizione verticale. Disporre orizzontalmente posate lunghe e/o affilate nel cestello superiore. Prestare attenzione agli oggetti affilati.

Mettere forchette e cucchiari con l'impugnatura rivolta verso il basso.

Mettere i coltelli con il manico rivolto verso l'alto.

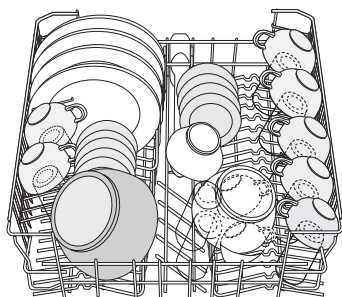


Mischiare i cucchiari ad altre posate per impedire che aderiscano gli uni agli altri. Utilizzare le apposite griglie divisorie in dotazione. Se le dimensioni delle posate impediscono l'uso delle griglie divisorie, queste possono essere tolte.

### Cestello superiore

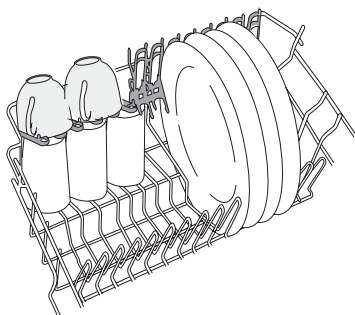
Il cestello superiore è ideale per piatti (diametro massimo 24 cm), salsiere, insalatiere,

tazze, bicchieri, piccoli tegami e coperchi. Disporre le stoviglie in modo che l'acqua possa raggiungere tutte le superfici.



**i** Mettere i piatti solo nella parte posteriore del cestello superiore. Inclinare in avanti.

Mettere i bicchieri a calice nelle apposite griglie portatazze con lo stelo rivolto verso l'alto. Per oggetti più alti, ripiegare le griglie portatazze.



### Regolazione dell'altezza del cestello superiore

Se si mettono piatti di grandi dimensioni nel cestello inferiore, prima spostare il cestello superiore in una posizione più alta.

### Uso del detersivo

**i** Usare solo detersivi specifici per lavastoviglie (in polvere, liquidi o in pastiglie). Seguire le istruzioni riportate sulla confezione:

- Dosaggio consigliato dal produttore.
- Consigli per la conservazione.

**🌿** Non utilizzare un quantitativo di detersivo maggiore di quello indicato per non danneggiare l'ambiente.

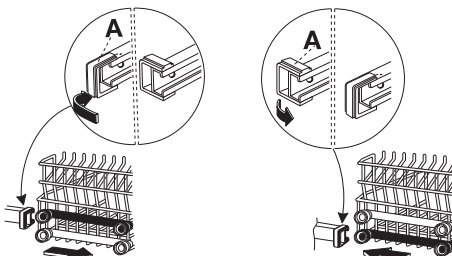
**!** **Attenzione** Regolare l'altezza prima di caricare il cestello superiore.

#### Altezza massima delle stoviglie

	Cestello superiore	Cestello inferiore
Posizione più alta	20 cm	31 cm
Posizione più bassa	24 cm	27 cm

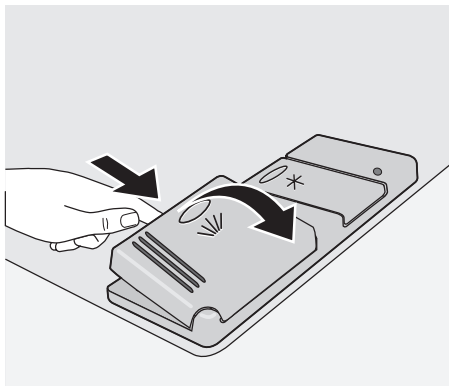
Per modificare la posizione del cestello superiore, procedere nel modo seguente:

1. Estrarre i fermi anteriori della guida (A).
2. Rimuovere il cestello.

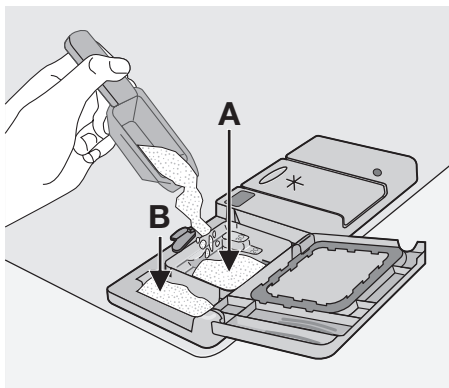


3. Mettere il cestello nella posizione superiore.
4. Rimettere i fermi anteriori della guida (A) nella posizione iniziale.

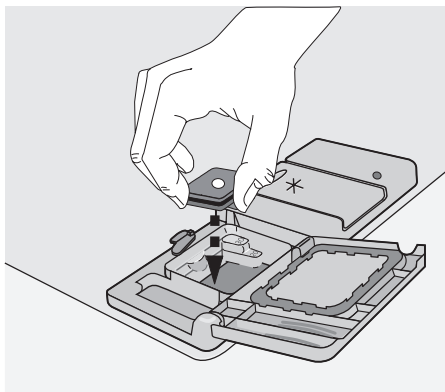
**!** **Attenzione** Se il cestello è nella posizione superiore, non mettere tazze sulle griglie porta-tazze.



2. Riempire il contenitore del detersivo ( A ).  
Le tacche indicano i livelli di dosaggio:  
20 = circa 20 g di detersivo  
30 = circa 30 g di detersivo
3. Se il programma prevede una fase di pre-lavaggio, aggiungere detersivo anche nella vaschetta corrispondente ( B ).



4. Se si utilizzano detersivi in pastiglie, inserire la pastiglia nell'erogatore ( A ).



5. Chiudere il coperchio del contenitore del detersivo. Premere il coperchio fino a quando non si blocca.

**i** Detersivi di marca diversa si sciolgono in tempi differenti. Alcune pastiglie combinate non garantiscono ottimi risultati di pulizia nei programmi brevi. Per eliminare completamente il detersivo, usare programmi di lavaggio lunghi con il detersivo in pastiglie.

## Uso di pastiglie combinate

La funzione Multitab è per pastiglie di detersivo combinate.

Tali pastiglie contengono detersivo, brillantante e sale. Alcuni tipi di pastiglie possono contenere altri agenti.

Verificare che le pastiglie siano idonee per la durezza dell'acqua locale. Seguire le istruzioni del produttore.

Quando si imposta la funzione Multitab, rimane attiva fino a quando non viene disattivata.

La funzione Multitab arresta automaticamente l'erogazione di brillantante e sale. La spia del sale è disattivata.

La durata del programma può aumentare se si utilizza la funzione Multitab.

**i** Attivare o disattivare la funzione Multitab prima di avviare un programma di lavaggio.

Non è possibile attivare/disattivare la funzione Multitab quando un programma è in corso. Annullare il programma di lavaggio, quindi impostare nuovamente il programma.

Per attivare la funzione Multitab:

- Tenere premuti i due tasti Multitab (tasti funzione D ed E). La spia corrispondente si accende.

Per disattivare la funzione Multitab:

- Tenere premuti i due tasti Multitab (tasti funzione D ed E). La spia corrispondente si spegne.

**i** **Se i risultati di asciugatura non sono soddisfacenti, procedere nel modo seguente:**

1. Riempire l'erogatore del brillantante con brillantante.
  2. Attivare l'erogatore del brillantante.
  3. Impostare il dosaggio del brillantante sulla posizione 2.
- È possibile attivare o disattivare l'erogatore del brillantante quando la funzione Multitab è attiva.

### Per attivare il dispensatore del brillantante

1. Accendere l'apparecchiatura.

## Selezione e avvio di un programma di lavaggio

**i** Impostare il programma di lavaggio con la porta socchiusa. Il programma di lavaggio incomincia solo dopo la chiusura della porta. Fino a quel momento è possibile modificare le impostazioni.

Procedere nel modo seguente per impostare e avviare un programma di lavaggio:

1. Accendere l'apparecchio.
2. Verificare che il raccordo sia in modalità impostazione.
3. Premere uno dei tasti dei programmi. Fare riferimento al capitolo 'Programmi di lavaggio'.
  - La spia del programma si accende.
4. Chiudere la porta.
  - Il programma di lavaggio inizia.

2. Verificare che l'apparecchiatura sia in modalità impostazione.
3. Tenere premuti i tasti funzione B e C.
  - Le spie dei tasti funzione A, B e C lampeggiano.
4. Premere il tasto funzione B.
  - Le spie dei tasti funzione A e C si spengono.
  - La spia del tasto funzione B lampeggia.
5. Premere nuovamente il tasto funzione B.
  - La spia di fine programma si accende.
6. Spegnerne l'apparecchiatura per memorizzare l'operazione.

Per disattivare il dispensatore del brillantante, ripetere i punti precedenti fino a quando la spia di fine programma non si spegne.

**i** Per usare nuovamente un detersivo normale:

1. Disattivare la funzione Multitab.
2. Riempire il contenitore del sale e l'erogatore del brillantante.
3. Impostare il decalcificatore al livello più alto.
4. Eseguire un programma di lavaggio senza piatti.
5. Regolare il decalcificatore in base alla durezza locale dell'acqua.
6. Regolare il dosatore del brillantante.

**i** Non è possibile modificare un programma di lavaggio in corso. Annullare il programma di lavaggio.

**!** **Avvertenza** Interrompere o annullare un programma di lavaggio solo se effettivamente necessario.

**!** **Attenzione** Aprire la porta con attenzione. Può fuoriuscire vapore caldo.

### Interruzione di un programma di lavaggio

Aprire la porta.

- Il programma si ferma. Chiudere la porta.
- Il programma riprende dal punto in cui era stato interrotto.

## Annullamento di un programma di lavaggio

1. Tenere premuti i tasti funzione B e C fino a quando non si accendono le spie del programma.
2. Rilasciare i tasti funzione B e C per annullare il programma di lavaggio.

A questo punto è possibile:

1. Spegnerne l'apparecchio.
2. Impostare un nuovo programma di lavaggio.

Riempire l'erogatore del detersivo prima di impostare un nuovo programma di lavaggio.

## Impostazione e avvio di un programma di lavaggio con partenza ritardata

1. Premere il tasto On/Off.
2. Impostare un programma di lavaggio.
  - La spia del programma si accende.
3. Il pulsante Partenza ritardata consente di posticipare l'avvio di un programma di 3, 6 o 9 ore.
4. Chiudere la porta.
  - Il conto alla rovescia incomincia.
  - Il conto alla rovescia incomincia, diminuendo di un intervallo ogni 3 ore. Appena è completato il conto alla rovescia, il programma si avvia automaticamente.

**i** Il conto alla rovescia viene interrotto se si apre la porta. Quando si chiude nuovamente la porta, il conto alla rovescia viene ripreso dal punto in cui era stato interrotto.

## Annullamento di una partenza ritardata impostata:

1. Tenere premuti i tasti funzione B e C fino a quando non si accendono le spie del programma.

- Quando si annulla una partenza ritardata, si annulla anche il programma di lavaggio.
2. Impostare un nuovo programma di lavaggio.

## Termine del programma di lavaggio

- L'apparecchiatura si ferma automaticamente.
- Entra in funzione il segnale acustico di fine programma.
  1. Aprire la porta.
    - La spia di fine programma si accende.
    - La spia del programma completato rimane fissa.
  2. Premere il tasto On/Off.
  3. Per migliori risultati di asciugatura, lasciare la porta socchiusa per alcuni minuti prima di togliere i piatti dalla lavastoviglie.


**i** Lasciare raffreddare i piatti prima di estrarli dall'apparecchiatura. Le stoviglie calde sono più facilmente danneggiabili.

## Scaricare la lavastoviglie

- Vuotare prima il cestello inferiore e quindi quello superiore.
- Può rimanere dell'acqua di condensa sulle pareti interne e sulla porta dell'apparecchio. L'acciaio si raffredda più rapidamente dei piatti.

## Programmi di lavaggio

### Programmi di lavaggio

Programma	Grado di sporco	Tipo di carico	Descrizione programma
	Sporco intenso	Stoviglie miste, posate e pentole	Prelavaggio Lavaggio principale fino a 70 °C 2 risciacqui intermedi Risciacquo finale Asciugatura

Programma	Grado di sporco	Tipo di carico	Descrizione programma
auto <sup>1)</sup>	Di ogni tipo	Stoviglie miste, posate e pentole	Prelavaggio Lavaggio principale fino a 45 °C o 70 °C 1 o 2 risciacqui intermedi Risciacquo finale Asciugatura
▷▷ <sup>2)</sup>	Sporco normale o leggero	Stoviglie e posate	Lavaggio principale fino a 65 °C Risciacquo finale
bio <sup>3)</sup>	Sporco normale	Stoviglie e posate	Prelavaggio Lavaggio principale fino a 50 °C 1 risciacquo intermedio Risciacquo finale Asciugatura
🍷	Sporco normale o leggero	Stoviglie miste e bicchieri delicati	Lavaggio principale fino a 45 °C 1 risciacquo intermedio Risciacquo finale Asciugatura

1) Nel programma di lavaggio "Auto" il grado di sporco sulle stoviglie è stabilito in base alla torbidità dell'acqua. La durata del programma e i consumi possono variare, poiché dipendono dal livello di carico della lavastoviglie e dal grado di sporco delle stoviglie. L'apparecchiatura regola automaticamente la temperatura dell'acqua durante il lavaggio principale.

2) Ideale come programma quotidiano per un carico ridotto. Ideale per le esigenze di una famiglia di 4 persone che desidera inserire solo stoviglie e posate della prima colazione e della cena.

3) Programma di prova a fini normativi. Fare riferimento all'opuscolo separato per i risultati del test.

### Valori di consumo

Programma	Durata (in minuti)	Consumo energetico (in kWh)	Acqua (in litri)
🍷	80-90	1,6-1,8	22-24
auto	90-140	1,1-1,8	12-23
▷▷	30	0,9	9
bio	150-160	1,0-1,1	13-15
🍷	60-70	0,8-0,9	14-15

**i** I valori di consumo possono variare a seconda della pressione e della temperatura dell'acqua, delle variazioni dell'ali-

mentazione elettrica e della quantità di stoviglie.

### Pulizia e cura

**⚠** **Avvertenza** Spegnerne l'apparecchio prima di pulirle i filtri.

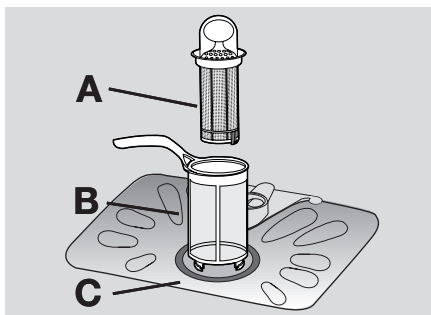
#### Pulizia dei filtri

**⚠** **Attenzione** Non utilizzare l'apparecchio senza i filtri. Controllare che i filtri siano stati installati correttamente. Un montaggio non corretto dei filtri determina risultati di lavaggio non soddisfacenti e può danneggiare l'apparecchio.

Se necessario, pulire i filtri. I filtri sporchi diminuiscono i risultati di lavaggio.

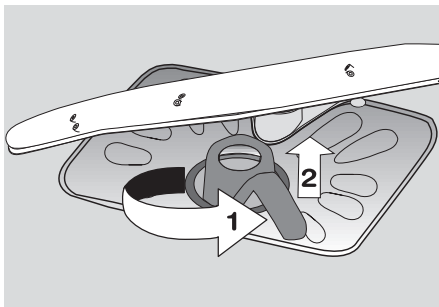
La lavastoviglie ha tre filtri:

1. filtro a maglie larghe (A)
2. microfiltro (B)
3. filtro piatto (C)

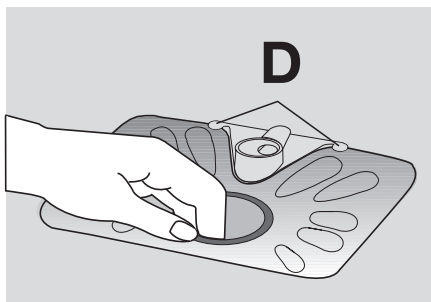


Per pulire i filtri procedere nel modo seguente:

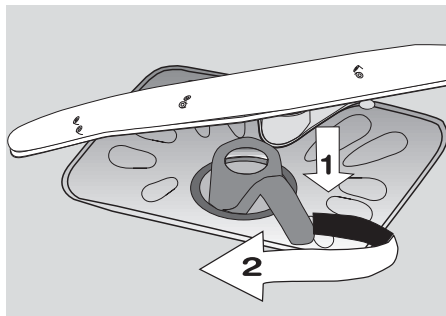
1. Aprire la porta.
2. Togliere il cestello inferiore.
3. Per sbloccare il sistema di filtraggio, ruotare la maniglia sul microfiltro (B) di circa 1/4 di giro in senso antiorario.



4. Togliere il gruppo di filtraggio.
5. Afferrare il filtro a maglie grosse (A) per la maniglia con il foro.
6. Togliere il filtro a maglie grosse (A) dal microfiltro (B).
7. Togliere il filtro piatto (C) dal fondo dell'apparecchio.



8. Pulire i filtri sotto l'acqua corrente.
9. Rimettere il filtro piatto (C) nel fondo dell'apparecchio. Installare correttamente il filtro piatto sotto alle due guide (D).
10. Rimettere il filtro a maglie grosse (A) nel microfiltro (B) e spingere insieme i filtri.
11. Reinserire il gruppo di filtraggio.
12. Per bloccare il gruppo di filtraggio, ruotare la maniglia sul microfiltro (B) in senso orario fino a che non si blocca.



13. Rimettere il cestello inferiore.
14. Chiudere la porta.

**i** Non estrarre i mulinelli.

Se i fori dei mulinelli sono ostruiti, liberarli servendosi di uno stecchino di legno.

### Pulizia esterna

Pulire le superfici esterne dell'apparecchio e il pannello dei comandi con un panno morbido inumidito. Utilizzare solo detergenti neutri. Non usare prodotti abrasivi, spugnette abrasive o solventi (acetone, trielina, ecc.).

### Precauzioni antigelo

**!** **Attenzione** Non collocare l'apparecchio in un luogo in cui la temperatura possa scendere al di sotto di 0 °C. Il produttore non è responsabile di eventuali danni dovuti al gelo.

Se ciò non fosse possibile, svuotare l'apparecchio e chiudere la porta. Scollegare il tubo di carico dell'acqua e vuotarlo completamente.

## Cosa fare se...

La lavastoviglie non si avvia o si blocca durante il funzionamento.

In caso di malfunzionamento, cercare dapprima di risolvere il problema senza contattare l'assistenza tecnica. Qualora non sia possibile trovare una soluzione al problema, contattare il centro di assistenza locale.



### Attenzione Spegner

l'apparecchiatura prima di eseguire le seguenti azioni correttive consigliate.

Codice guasto e malfunzionamento	Possibile causa e soluzione
<ul style="list-style-type: none"> <li>Lampeggio continuo della spia del programma in esecuzione</li> <li>Segnale acustico intermittente</li> <li>1 lampeggio della spia Fine programma</li> </ul> La lavastoviglie non carica acqua	<ul style="list-style-type: none"> <li>Il rubinetto dell'acqua è bloccato o intasato dal calcare. Pulire il rubinetto dell'acqua.</li> <li>Il rubinetto dell'acqua è chiuso. Aprire il rubinetto dell'acqua.</li> <li>Il filtro nel tubo di ingresso dell'acqua è ostruito. Pulire il filtro.</li> <li>Il tubo di ingresso dell'acqua non è collegato correttamente. Il tubo potrebbe essere piegato o schiacciato. Controllare che il collegamento sia corretto.</li> </ul>
<ul style="list-style-type: none"> <li>Lampeggio continuo della spia del programma in esecuzione</li> <li>Segnale acustico intermittente</li> <li>2 lampeggi della spia di fine programma</li> </ul> La lavastoviglie non scarica l'acqua	<ul style="list-style-type: none"> <li>Lo scarico del lavello è ostruito. Pulire lo scarico del lavello.</li> <li>Il tubo di scarico dell'acqua non è collegato correttamente. Il tubo potrebbe essere piegato o schiacciato. Controllare che il collegamento sia corretto.</li> </ul>
<ul style="list-style-type: none"> <li>Lampeggio continuo della spia del programma in esecuzione</li> <li>Segnale acustico intermittente</li> <li>3 lampeggi della spia di fine programma</li> </ul> Il dispositivo anti-allagamento è attivato	<ul style="list-style-type: none"> <li>Chiudere il rubinetto dell'acqua e contattare il centro di assistenza locale.</li> </ul>
Il programma non si avvia	<ul style="list-style-type: none"> <li>Lo sportello della lavastoviglie non è chiuso. Chiudere lo sportello.</li> <li>La spina di alimentazione non è inserita nella presa di corrente. Inserire la spina di alimentazione elettrica.</li> <li>Un fusibile del quadro elettrico di casa è bruciato. Sostituire il fusibile.</li> <li>È stata impostata la partenza ritardata. Annullare la partenza ritardata per avviare immediatamente il programma.</li> </ul>

Una volta effettuati questi controlli, accendere la lavastoviglie. Il programma riprende dal punto in cui era stato interrotto. In caso di ricomparsa dell'anomalia di funzionamento, contattare il centro di assistenza locale.

Per usufruire di un servizio di assistenza tempestivo ed efficace, assicurarsi di disporre dei seguenti dati:

- Modello (Mod.)

- Numero prodotto (PNC)

- Numero di serie (S.N.)

Per ottenere questi dati, fare riferimento alla targhetta identificativa.

Annotare di seguito i dati necessari:

Modello: .....

Numero prodotto: .....

Numero di serie: .....




### I risultati del lavaggio non sono soddisfacenti

Le stoviglie non sono pulite	<ul style="list-style-type: none"> <li>• Il programma di lavaggio selezionato non è corretto per il tipo di carico e il grado di sporco.</li> <li>• I cestelli non sono stati caricati correttamente per cui l'acqua non raggiunge tutte le superfici.</li> <li>• I mulinelli non ruotano liberamente a causa della sistemazione non corretta delle stoviglie.</li> <li>• I filtri sono sporchi o non sono correttamente installati.</li> <li>• È stata utilizzata una dose insufficiente di detersivo o manca del tutto.</li> </ul>
Ci sono depositi di calcare sulle stoviglie	<ul style="list-style-type: none"> <li>• Il contenitore del sale è vuoto.</li> <li>• Il decalcificatore dell'acqua è impostato su un livello errato.</li> <li>• Il tappo del contenitore del sale non è chiuso correttamente.</li> </ul>
Le stoviglie sono bagnate e opache.	<ul style="list-style-type: none"> <li>• Non è stato utilizzato il brillantante.</li> <li>• Il contenitore del brillantante è vuoto.</li> </ul>
Bicchieri e stoviglie presentano striature, macchie biancastre o una patina bluastra	<ul style="list-style-type: none"> <li>• Ridurre il dosaggio del brillantante.</li> </ul>
Bicchieri e stoviglie presentano macchie dovute all'asciugatura di gocce d'acqua	<ul style="list-style-type: none"> <li>• Aumentare il dosaggio del brillantante.</li> <li>• La causa potrebbe essere il detersivo.</li> </ul>

## Dati tecnici

Dimensioni	Larghezza cm	59,6
	Altezza cm	81,8-87,8
	Profondità cm	55,5
Collegamento elettrico - Tensione - Potenza generale - Fusibile	I dati relativi al collegamento elettrico sono riportati sulla targhetta dati apposta sul lato interno dello sportello della lavastoviglie.	
Pressione di carico dell'acqua	Minima	0,5 bar (0,05 MPa)
	Massima	8 bar (0,8 MPa)
Capacità	Coperti	12

## Installazione

 **Avvertenza** Verificare che la spina sia staccata dalla presa elettrica durante l'installazione.

**Importante** Seguire le istruzioni nel modello allegato per:

- Incassare l'apparecchiatura.
- Installare il pannello di copertura.
- Collegare l'apparecchio all'alimentazione e allo scarico.

Installare l'apparecchiatura sotto un piano (piano di lavoro o lavello).

Se sono necessarie riparazioni, l'apparecchiatura deve essere facilmente accessibile al tecnico.

Collocare l'apparecchiatura vicino ad un rubinetto dell'acqua e ad uno scarico.

Per la ventilazione della lavastoviglie sono necessarie soltanto aperture per il riempimento dell'acqua, lo scarico dell'acqua e il cavo d'alimentazione.

Mediante i piedini regolabili aggiustare l'altezza dell'apparecchio.

Verificare che i tubi di carico e di scarico e il cavo di alimentazione non siano piegati o schiacciati quando si installa l'apparecchiatura.

## Fissaggio dell'apparecchiatura alle unità adiacenti

Verificare che il piano sotto il quale si installa l'apparecchiatura sia solido (basi adiacenti, mobiletti, pareti).

## Regolazione del livellamento dell'apparecchio

Un buon livellamento è essenziale per la corretta chiusura e tenuta dello sportello. Se

## Collegamento dell'acqua

### Tubo di carico dell'acqua

Collegare l'apparecchio ad un rubinetto dell'acqua calda (max. 60°) o fredda.

Se l'acqua calda proviene da fonti alternative di energia ecologiche (per esempio da pannelli solari o fotovoltaici e impianti eolici), utilizzare l'acqua calda per diminuire il consumo energetico.

Collegare il tubo di carico a un rubinetto dell'acqua con filettatura esterna di 3/4".

**⚠ Attenzione** Non utilizzare tubi di apparecchi usati.

La pressione dell'acqua deve rientrare nei limiti (fare riferimento al capitolo 'Dati tecnici'). Verificare che l'ente locale per le forniture idriche fornisca la pressione media per l'area. Verificare che il tubo di carico dell'acqua non sia piegato né schiacciato o impigliato.

Serrare correttamente il controdado per impedire perdite d'acqua.

**⚠ Attenzione** Non collegare l'apparecchio a nuovi tubi o a tubi che non sono stati utilizzati per lungo tempo. Lasciare scorrere l'acqua per alcuni minuti, poi collegare il tubo flessibile di entrata.

Il tubo di carico ha una doppia parete e ha un cavo interno di rete e una valvola di sicurezza. Il tubo di carico dell'acqua è sotto pressione solo durante il passaggio dell'acqua. In caso di una perdita nel tubo di carico dell'acqua, la valvola di sicurezza interrompe il passaggio dell'acqua.

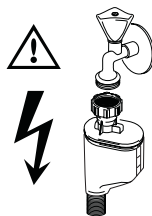
Prestare attenzione quando si collega il tubo di carico dell'acqua:

- Non immergere nell'acqua il tubo di carico o la valvola di sicurezza.

l'apparecchio è livellato correttamente, la porta non può urtare contro i lati del mobile. Se la porta non si chiude correttamente, allentare o serrare i piedini regolabili fino a mettere l'apparecchio in piano.

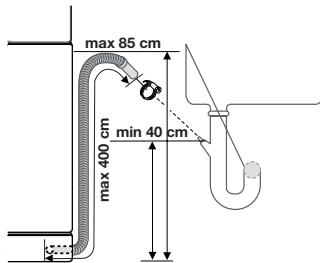
- Se il tubo di carico o la valvola di sicurezza sono danneggiati, scollegare immediatamente la spina dalla presa elettrica.
- Fare sostituire il tubo di carico dell'acqua con valvola di sicurezza solo da personale specializzato.

**⚠ Avvertenza** Apparecchio sotto tensione



### Tubo di scarico

1. Collegare il tubo di scarico allo scarico del lavandino e fissarlo sotto al piano di lavoro. Ciò impedisce che l'acqua di scarico del lavandino refluisca nell'apparecchio.
2. Collegare il tubo di scarico ad un tubo verticale con sfiato (diametro interno minimo 4 cm).

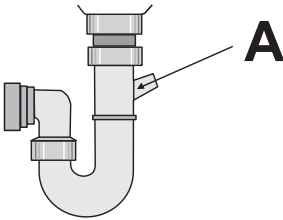


Verificare che il tubo flessibile di scarico non sia piegato né schiacciato impedendo il corretto scarico dell'acqua.

Togliere il tappo del lavandino quando l'apparecchio scarica l'acqua per evitare che l'acqua refluisca nell'apparecchio.

Una prolunga del tubo di scarico non deve essere più lunga di 2 m. Il diametro interno non deve essere più piccolo del diametro del tubo.

Se si collega il tubo di scarico ad un rubinetto posto sotto al lavello, togliere la membrana in plastica (A). In caso contrario, l'accumulo di residui di alimenti può bloccare il rubinetto del tubo di scarico



**i** L'apparecchio è dotato di un dispositivo di sicurezza che impedisce che l'acqua sporca ritorni nell'apparecchio. Se lo scarico del lavandino è dotato di una "valvola di non ritorno", questa valvola può essere la causa del non corretto scarico dell'apparecchio. Togliere la valvola di non ritorno.

**!** **Attenzione** Assicurarsi che gli attacchi dell'acqua siano ben serrati per impedire perdite d'acqua.

## Collegamento elettrico

**!** **Avvertenza** Il produttore non è responsabile qualora non siano applicate queste precauzioni di sicurezza.

Mettere a terra l'apparecchio conformemente alle precauzioni di sicurezza.

Assicurarsi che la tensione e l'alimentazione elettrica corrispondano alla tensione e al tipo di alimentazione riportate nella targhetta della lavastoviglie.

Utilizzare sempre una presa antishock elettrico correttamente installata.


Non utilizzare prese multiple, connettori e prolunghe. Questi componenti possono determinare un rischio di incendio.

Non cambiare mai il cavo elettrico da soli. Contattare il centro di assistenza locale.

Controllare che la presa sia accessibile dopo l'installazione.

Non staccare mai la spina tirando il cavo. Tirare solo la spina.

## Considerazioni ambientali

Il simbolo  sul prodotto o sulla confezione indica che il prodotto non deve essere considerato come un normale rifiuto domestico, ma deve essere portato nel punto di raccolta appropriato per il riciclaggio di apparecchiature elettriche ed elettroniche. Provvedendo a smaltire questo prodotto in modo appropriato, si contribuisce a evitare potenziali conseguenze negative per l'ambiente e per la salute, che potrebbero derivare da uno smaltimento inadeguato del prodotto. Per informazioni più dettagliate sul riciclaggio di questo prodotto, contattare l'ufficio comunale, il servizio locale di

smaltimento rifiuti o il negozio in cui è stato acquistato il prodotto.

I materiali di imballaggio sono ecologici e possono essere smaltiti. I materiali in plastica sono contrassegnati da marchi, per es.

>PE<, >PS< ecc. per consentirne il corretto smaltimento.



**Avvertenza** Per smaltire la lavastoviglie procedere nel modo seguente:

- Togliere la spina dalla presa.
- Tagliare il cavo di rete e smaltirlo insieme alla spina.
- Eliminare i dispositivi di chiusura. Queste azioni sono intese ad impedire che i bambini possano restare chiusi accidentalmente all'interno dell'apparecchio o trovarsi in situazioni pericolose.