



my
machine



U MILK

MORE RECIPES ON



IT Istruzioni per l'uso


Nespresso è un sistema esclusivo per preparare un espresso eccezionale, tazzina dopo tazzina. Tutte le macchine *Nespresso* sono dotate di un sistema esclusivo che garantisce l'estrazione a 19 bar di pressione. Ogni parametro è stato calcolato con grande precisione per assicurare che siano estratti tutti gli aromi di ogni Grand Cru, per dare corpo al caffè e creare una crema particolarmente densa e liscia.

CONTENUTO

Precauzioni di sicurezza	4-6
Indicazioni generali	7
Specifiche tecniche	7
Primo utilizzo o dopo un lungo periodo di inutilizzo	8
Risparmio energetico	8
Preparazione del caffè	9
Preparazione schiuma di latte	10
Pulizia	10
Decalcificazione	10-11
Regolazione della quantità	12
Ripristino delle impostazioni di fabbrica	12
Svuotamento del sistema	12
Ricerca e risoluzione guasti	13
Ricerca e risoluzione guasti di Aeroccino	13
Smaltimento e protezione ambientale	14
Contattare il <i>Nespresso</i> Club	14
Garanzia	15

PRECAUZIONI DI SICUREZZA

Attenzione - Le precauzioni di sicurezza sono parte dell'apparecchio. Leggere attentamente le precauzioni di sicurezza prima di usare l'apparecchio per la prima volta. Conservarle in un posto dove possono essere trovate facilmente per consultarle in seguito.

 **Attenzione - in presenza di questo simbolo, leggere le precauzioni di sicurezza per evitare eventuali danni.**

 **Informazioni - in presenza di questo simbolo, leggere le indicazioni per un uso sicuro e adeguato dell'apparecchio.**

- L'apparecchio è destinato a preparare bevande conformi a queste istruzioni.
- Non usare l'apparecchio per un uso diverso da quello previsto.
- Questo apparecchio è stato progettato per uso interno e solo per temperature non estreme.
- Proteggere l'apparecchio dalla luce diretta del sole, da schizzi d'acqua e

dall'umidità.

- L'apparecchio è destinato a un uso esclusivamente domestico o simile: cucina di negozi, uffici e altri ambienti lavorativi; agriturismi; per clienti di alberghi, motel, BB e altri tipi di strutture d'accoglienza.
- L'apparecchio non è destinato a persone (inclusi bambini) con capacità mentali, fisiche o sensoriali ridotte, fatta eccezione per i casi in cui tali persone abbiano ricevuto assistenza o formazione per l'uso dell'apparecchio da una persona responsabile della loro incolumità.
- Tenere fuori dalla portata dei bambini.
- In caso di uso commerciale, di uso non conforme alle istruzioni, di eventuali danni derivanti dall'uso per altri scopi, di cattivo funzionamento, di riparazione non professionale o di inosservanza delle istruzioni, il produttore declina qualsiasi responsabilità ed è autorizzato a non applicare i termini di garanzia.

Evitare rischi di scosse elettriche letali e incendi

- In caso di emergenza: scollegare l'apparecchio dalla presa di alimentazione.

- Collegare l'apparecchio solo a prese di terra adeguate e facilmente accessibili. Verificare che la tensione riportata sull'apparecchio corrisponda alla tensione di alimentazione. L'uso di collegamenti errati rende nulla la garanzia.
 - L'apparecchio deve essere collegato solo dopo l'installazione.
 - Non accostare il cavo a bordi taglienti, fissarlo o lasciarlo pendere.
 - Tenere il cavo lontano da fonti di calore e umidità.
 - Se il cavo di alimentazione è danneggiato, deve essere sostituito dal produttore o personale qualificato.
 - Se il cavo è danneggiato, non utilizzare l'apparecchio.
 - Portare l'apparecchio al *Nespresso Club* oppure a un rappresentante autorizzato di *Nespresso*.
 - Nel caso in cui occorra una prolunga, utilizzare solo un cavo con conduttore di messa a terra con sezione di almeno 1,5 mm² o potenza di ingresso corrispondente.
 - Per evitare eventuali danni, non posizionare mai l'apparecchio accanto o su ripiani caldi come caloriferi, piano cottura, fiamme o simili.
 - Posizionare l'apparecchio su una superficie orizzontale, piana e stabile. La superficie deve essere resistente al calore e ai liquidi come acqua, caffè, decalcificanti e simili.
 - Durante lunghi periodi di non utilizzo, scollegare l'apparecchio dalla presa di alimentazione. Per evitare di provocare danni al cavo, scollegare l'apparecchio tirando la spina e non il cavo.
 - Prima della pulizia e della manutenzione, togliere la spina dalla presa di corrente e lasciare raffreddare l'apparecchio.
 - Non toccare mai la spina con le mani bagnate.
 - Non immergere mai l'apparecchio o parti di esso in acqua o altro liquido.
 - Non mettere mai l'apparecchio o parti di esso in lavastoviglie.
 - L'acqua in presenza di elettricità genera pericolo e può essere causa di scariche elettriche.
 - Non aprire l'apparecchio. Pericolo di scariche elettriche!
 - Non inserire alcun oggetto nelle aperture dell'apparecchio. Pericolo d'incendio o di scariche elettriche!
- Evitare eventuali danni durante il funzionamento dell'apparecchio.**
- Non lasciare mai l'apparecchio incustodito durante il funzionamento.
 - Non usare l'apparecchio in caso di danni o di funzionamento anomalo. Staccare subito l'apparecchio dalla presa di corrente. Contattare il *Nespresso Club* o un rappresentante autorizzato *Nespresso*, affinché l'apparecchio sia esaminato, riparato o regolato.
 - Un apparecchio danneggiato può causare scariche elettriche, ustioni e incendi.
 - Richiudere sempre completamente la finestra scorrevole e non aprirla quando l'apparecchio è in funzione. Rischio di scottature.
 - Non inserire le dita sotto l'erogatore di caffè o latte, rischio di scottature.
 - Non inserire le dita nello spazio destinato al contenitore di capsule. Rischio di lesioni!
 - Qualora la capsula non sia correttamente perforata l'acqua potrebbe scorrere attorno alla capsula e causare danni all'apparecchio.
 - Non utilizzare capsule danneggiate o deformate. Se una capsula fosse bloccata nel vano capsula, spegnere la macchina e staccare la spina prima di qualsiasi operazione. Chiamare il *Nespresso Club*.
 - Riempire il serbatoio con acqua fresca, fredda e potabile.
 - Svuotare il serbatoio dell'acqua se l'apparecchio non verrà utilizzato per un periodo prolungato (vacanze, ecc).
 - Cambiare l'acqua del serbatoio se la macchina non viene utilizzata per più di due giorni.
 - Non utilizzare l'apparecchio senza il vassoio raccogli gocce e la griglia, per evitare fuoriuscite di liquidi sulle superfici circostanti.
 - Non utilizzare detersivi abrasivi o solventi. Usare un panno umido e un detergente delicato per pulire la superficie della macchina.

- Quando si apre l'imballo della macchina, rimuovere la pellicola di plastica presente sulla griglia.
- Questo apparecchio è progettato per capsule *Nespresso*, disponibili esclusivamente al *Nespresso Club*. L'unione delle capsule *Nespresso* e delle macchine a sistema *Nespresso* offre il piacere di un caffè corposo, ricco di aromi e con una crema densa, tazzina dopo tazzina.
- Tutti gli apparecchi *Nespresso* passano attraverso controlli severi. Devono superare test rigorosi in condizioni reali che vengono eseguiti, su selezionate unità, in modo casuale. Per questo motivo, possono essere presenti tracce di utilizzo.
- *Nespresso* si riserva il diritto di cambiare le istruzioni senza avviso.

Decalcificazione

- La soluzione decalcificante *Nespresso*, se usata correttamente, contribuisce a garantire il corretto funzionamento della macchina durante la sua vita e un'esperienza di degustazione sempre eccezionale, come il primo giorno. Per la corretta quantità e la procedura da seguire, consultare il manuale incluso nel kit di decalcificazione *Nespresso*.

CONSERVARE QUESTE ISTRUZIONI

Consegnarle a qualsiasi consumatore successivo.



Queste istruzioni sono disponibili anche in PDF sul sito www.nespresso.com

Contenuto della confezione



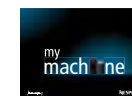
Macchina da caffè



Set di capsule Grand Cru Nespresso

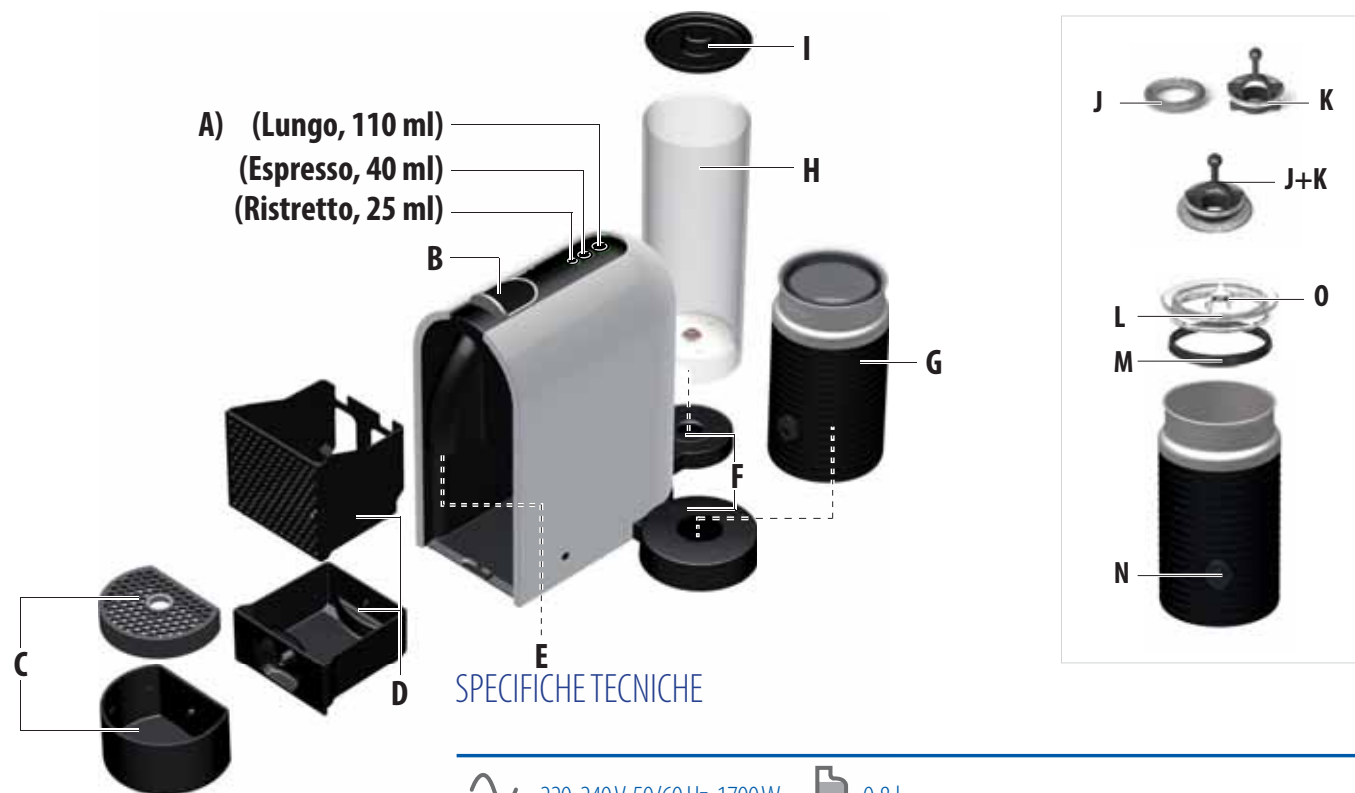


Cofanetto di benvenuto Nespresso



Istruzioni per l'uso

- A** Pannello dei comandi touch. Tutti i comandi si attivano toccandoli.
Pulsante Ristretto
Pulsante Espresso
Pulsante Lungo
- B** Finestra scorrevole per inserimento capsule
- C** Supporto regolabile per tazza e griglia raccogliogocce
- D** Contenitore capsule usate e vassoio raccogliogocce
- E** Erogatore di caffè
- F** Braccio regolabile serbatoio acqua e cappuccinatore
- G** Aeroccino
- H** Serbatoio acqua
- I** Coperchio serbatoio acqua
- J** Molla per schiuma di latte
- K** Mixer per latte caldo
- L** Coperchio
- M** Guarnizione
- N** Pulsante start/stop
- O** Area porta molla per schiuma di latte



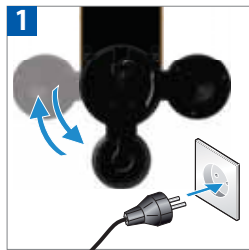
SPECIFICHE TECNICHE

220-240V, 50/60 Hz, 1700W	0,8 l
P_{max} 19 bar	213 mm 251 mm 365 mm
~ 4 kg	3593

PRIMO UTILIZZO O DOPO UN LUNGO PERIODO DI INUTILIZZO

 Leggere le precauzioni di sicurezza per evitare rischi di scariche elettriche e incendi.






1 Scegliere la posizione per il serbatoio dell'acqua. Collegare la macchina alla presa di corrente.



2 Sciacquare e riempire il serbatoio dell'acqua con acqua potabile. Sciacquare Aeroccino.



3  Posizionare il vassoio raccogli gocce, Aeroccino e il contenitore capsule usate. Per precauzione, azionare la macchina solo con il vassoio raccogli gocce e il contenitore capsule usate inseriti.



4 Avviare la macchina aprendo la finestra scorrevole verso il retro della macchina. Luce intermittente: fase di riscaldamento (25 secondi circa). Luce fissa: macchina pronta. La macchina può passare in modalità OFF in qualsiasi momento, quando la finestra scorrevole è chiusa, tenendo premuto uno dei comandi touch per più di 3 secondi, cui seguirà un segnale visivo intermittente di conferma degli altri due.



5 Posizionare un contenitore sotto l'erogatore di caffè. Premere il pulsante Lungo. Chiudere la finestra scorrevole per sciacquare la macchina. Terminato il processo riaprire la finestra scorrevole e ripetere il processo 3 volte.

RISPARMIO ENERGETICO



1 Modalità OFF automatico: la macchina passa in modo OFF automaticamente dopo 9 minuti di inutilizzo.



2 La macchina può passare in modalità OFF in qualsiasi momento, quando la finestra scorrevole è chiusa, tenendo premuto uno dei comandi touch per più di 3 secondi, cui seguirà un segnale visivo intermittente di conferma degli altri due.



3 Per portare la modalità OFF automatico da 9 a 30 minuti, a finestra scorrevole chiusa, tenere premuti i pulsanti Lungo e Ristretto per più di 3 secondi. Il pulsante Espresso lampeggia una volta per conferma. Per ripristinare la modalità OFF dopo 9 minuti, ripetere la stessa procedura. Il pulsante Espresso lampeggia tre volte per conferma.

PREPARAZIONE DEL CAFFÈ



1 Riempire il serbatoio dell'acqua con acqua potabile.



2 Posizionare una tazzina sotto l'erogatore di caffè. Avviare la macchina aprendo la finestra scorrevole o utilizzando il pannello dei comandi. Luce intermittente: fase di riscaldamento (25 secondi circa). Luce fissa: macchina pronta.

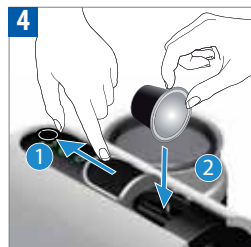


3 Selezionare il pulsante Ristretto (25 ml), Espresso (40 ml) o Lungo (110 ml) in base alla quantità consigliata per il Grand Cru scelto. È possibile selezionare il pulsante anche in fase di riscaldamento. Il caffè sarà erogato automaticamente non appena la macchina sarà pronta.

Ristretto 25 ml
Espresso 40 ml
Lungo 110 ml



La macchina propone la quantità più frequentemente selezionata (in base agli ultimi 11 caffè). L'impostazione di fabbrica è Espresso. È possibile modificare la selezione premendo un pulsante diverso.



4 Aprire completamente la finestra scorrevole e inserire una capsula Nespresso.



5 Chiudere la finestra scorrevole. L'erogazione terminerà automaticamente.



6 Per interrompere manualmente premere nuovamente il pulsante luminoso o aprire leggermente la finestra scorrevole.



7 Per aumentare manualmente la quantità di caffè in tazzina, premere qualsiasi pulsante subito dopo il termine dell'erogazione e premere nuovamente il pulsante luminoso per interrompere l'erogazione. Max 4 secondi.



8 Per modificare la quantità desiderata durante l'erogazione, premere il pulsante associato alla nuova selezione. L'erogazione terminerà immediatamente se la quantità di caffè erogata ha già superato quella corrispondente alla nuova selezione.



9 In caso sia utilizzato un bicchiere da ricetta con latte, spostare il supporto per la tazzina a sinistra o a destra dei magneti. La capsula sarà espulsa automaticamente.

PREPARAZIONE SCHIUMA DI LATTE

⚠ Utilizzare Aeroccino solo con il connettore fornito. **ATTENZIONE:** Rischio di scariche elettriche e incendi!
Assicurarsi che la parte inferiore del cappuccinatore sia asciutta.



SUGGERIMENTO: Per una schiuma di latte ottimale, utilizzare latte intero o parzialmente scremato a temperatura di frigorifero (circa 4-6°C).



Inserire il frullino.



Riempire il cappuccinatore fino ad uno dei due livelli "max".



Mettere il coperchio su Aeroccino. Per preparare il latte caldo, premere brevemente il pulsante. Il pulsante si illumina in rosso. Richiedi circa 70-80 sec. Per la schiuma di latte fredda, tenere premuto il pulsante circa 2 secondi. Il pulsante si illumina in blu. Richiedi circa 60 sec.

PULIZIA



Per garantire le condizioni igieniche, è consigliato svuotare/pulire il contenitore capsule usate ogni giorno.



Pulire dopo ogni preparazione. Utilizzare solo panni non abrasivi. Il bricco è impermeabile. Non lavare in lavastoviglie.



Non utilizzare detersivi abrasivi o solventi. Non lavare in lavastoviglie. Non immergere mai l'apparecchio o parti di esso in acqua.



Pulire regolarmente l'erogatore di caffè con un panno umido.

DECALCIFICAZIONE



Durata: circa 15 minuti.

⚠ Leggere le precauzioni di sicurezza sul kit di decalcificazione e consultare la tabella della frequenza d'uso (vedere il paragrafo "Decalcificazione" di questo manuale).

⚠ MODALITÀ DI DECALCIFICAZIONE

ATTENZIONE La soluzione per la decalcificazione può essere nociva. Evitare il contatto con occhi, pelle e altre superfici. Per evitare di danneggiare la macchina, non utilizzare prodotti diversi dal kit di decalcificazione *Nespresso*, disponibile presso il *Nespresso Club*. La seguente tabella indica, in base alla durezza dell'acqua, la frequenza di decalcificazione necessaria per un funzionamento ottimale della macchina. Per ulteriori informazioni sulla decalcificazione contattare il *Nespresso Club*.

Durezza dell'acqua:			Decalcificare dopo:		°fH	Livello francese
°fH	°dH	CaCO ₃	Cups	(40ml)	°dH	Livello tedesco
36	20	360 mg/l	1000		CaCO ₃	Carbonato di calcio
18	10	180 mg/l	2000			
0	0	0 mg/l	4000			



1 Svuotare il vassoio raccogli-gocce e il contenitore capsule usate.



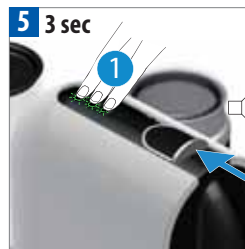
2 Versare 1 unità di soluzione decalcificante Nespresso nel serbatoio e aggiungere 0,5 l d'acqua.



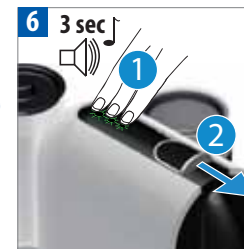
3 Posizionare un contenitore (volume minimo: 0,6 l) sotto l'erogatore di caffè. Avviare la macchina premendo uno dei pulsanti di selezione.



4 Luce intermittente: fase di riscaldamento. Luce fissa: macchina pronta.



5 3 sec Per entrare nella modalità di decalcificazione, con la finestra scorrevole chiusa, premere contemporaneamente i pulsanti di controllo per 3 secondi. Un breve segnale sonoro verrà emesso per conferma. Aprire la finestra scorrevole.



6 3 sec Premere contemporaneamente i 3 pulsanti per almeno 3 secondi. Un breve segnale sonoro verrà emesso per conferma. L'area di controllo inizierà a lampeggiare velocemente. Chiudere la finestra scorrevole per iniziare la pulizia. La macchina si ferma automaticamente quando il serbatoio è vuoto.



7 Riempire nuovamente il serbatoio dell'acqua con la soluzione di decalcificazione che ora si trova nel contenitore e toccare un qualsiasi pulsante per ripetere la procedura.

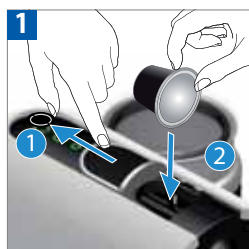


8 Svuotare e sciacquare con cura il serbatoio dell'acqua, il contenitore capsule usate, il vassoio raccogli-gocce e il supporto per la tazzina. Riempire il serbatoio dell'acqua con acqua potabile. Quando pronta, toccare un qualsiasi pulsante per sciacquare la macchina. Al termine, la macchina si fermerà automaticamente.



9 Per uscire dalla modalità di decalcificazione, premere contemporaneamente i 3 pulsanti per almeno 3 secondi. La macchina emetterà un breve segnale sonoro di conferma. La macchina è ora pronta all'uso.

REGOLAZIONE DEL VOLUME



È possibile programmare qualsiasi pulsante. Aprire completamente la finestra scorrevole e inserire una capsula *Nespresso*.



Tenere premuto il pulsante mentre si chiude la finestra scorrevole. Rilasciare il pulsante una volta raggiunta la quantità desiderata. Gli altri due pulsanti lampeggiano per conferma.

RIPRISTINO DELLE IMPOSTAZIONI DI FABBRICA



Tenere premuti i pulsanti Espresso e Lungo per almeno 4 secondi. L'altro pulsante lampeggia per conferma.



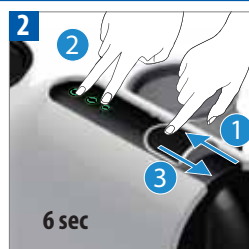
Le impostazioni di fabbrica sono:

1. Pulsanti Lungo, Espresso, Ristretto: 110 ml, 40 ml, 25 ml
2. Modalità OFF automatica dopo 9 minuti.
3. Quantità più frequentemente selezionata: Espresso (40 ml).

SVUOTAMENTO DEL SISTEMA prima di lunghi periodi di inutilizzo, per la protezione antigelo o prima di una riparazione



Nota bene: a svuotamento avvenuto, la macchina resta bloccata per 10 minuti. Rimuovere il serbatoio dell'acqua. Posizionare un contenitore sotto l'erogatore di caffè.



Aprire la finestra scorrevole. Tenere premuti contemporaneamente i pulsanti Ristretto e Lungo per almeno 6 secondi. L'altro pulsante lampeggia per conferma. Infine, chiudere la finestra scorrevole per iniziare la procedura.



La macchina entra in modalità OFF automaticamente quando il serbatoio è vuoto.

RICERCA E RISOLUZIONE GUASTI



-
- Nessun indicatore luminoso è acceso. → La macchina è passata automaticamente in modalità OFF; toccare uno dei pulsanti o aprire la finestra scorrevole. Controllare l'alimentazione: spina, tensione, fusibile.
- Nessuna erogazione di caffè o acqua. → Controllare il serbatoio dell'acqua; se è vuoto, riempirlo con acqua potabile, fredda e fresca. Se necessario, eseguire la decalcificazione.
- Il caffè non è abbastanza caldo. → Preriscaldare la tazzina. Se necessario, eseguire la decalcificazione.
- La finestra scorrevole non si chiude completamente o l'erogazione non si avvia. → Svuotare il contenitore delle capsule. Controllare che non vi siano capsule bloccate all'interno della macchina.
- Perdite o flusso di caffè non regolare. → Verificare che il serbatoio dell'acqua sia posizionato in modo corretto.
- Luce intermittente alternata (dietro-avanti). → Svuotare il contenitore delle capsule e verificare che non vi siano capsule bloccate all'interno. Infine toccare qualsiasi pulsante. Se il problema persiste, contattare il Nespresso Club.
- Luce intermittente alternata (avanti-dietro). → Riempire il serbatoio dell'acqua. Se il problema persiste, contattare il Nespresso Club.
- Luce intermittente veloce. → Uscire dalla modalità di decalcificazione, premere contemporaneamente i 3 pulsanti per almeno 3 secondi. Scollegare la spina dalla presa di corrente e collegarla dopo 10 sec. Se il problema persiste, contattare il Nespresso Club.
- L'acqua o il caffè continuano a uscire anche premendo qualsiasi pulsante. → Spostare delicatamente la finestra scorrevole indietro per interrompere il flusso.
- Fuoriuscita di acqua ma non di caffè (a capsula inserita). → Verificare che la finestra scorrevole sia ben chiusa. Se il problema persiste, contattare il Nespresso Club.
- La macchina passa in modalità OFF → Per risparmiare energia, la macchina passa in modalità OFF dopo 9 minuti di inutilizzo. Vedere paragrafo «Risparmio energetico».
-

RICERCA E RISOLUZIONE GUASTI DI AEROCCINO

-
- Aeroccino non parte. → Assicurarsi di aver posizionato correttamente il bricco sulla base pulita. Assicurarsi che il frullino sia correttamente collegato al bricco.
- Scarsa qualità della schiuma di latte. → Assicurarsi di aver utilizzato latte intero o parzialmente scremato a temperatura di frigorifero (circa 4-6°C) Assicurarsi di utilizzare il frullino corretto e che il bricco sia pulito.
- Il pulsante rosso lampeggia. → **a)** L'apparecchio è troppo caldo. Sciacquare sotto l'acqua fredda. **b)** Manca il frullino **c)** Non c'è abbastanza latte. Riempire il cappuccinatore fino ad uno dei due livelli "max".
- Il latte fuoriesce → Assicurarsi di utilizzare il frullino corretto e il corrispondente quantitativo di latte.
-

SMALTIMENTO E PROTEZIONE AMBIENTALE



Questo apparecchio è conforme alla direttiva UE 2002/96/CE. I materiali dell'imballaggio e il contenuto dell'apparecchio sono materiali riciclabili. Il Suo apparecchio contiene materiali di valore che possono essere recuperati o riciclati. La separazione dei rifiuti rimanenti nei diversi materiali, facilita il riciclo delle materie prime preziose. Lasciare l'apparecchio in un'isola ecologica. Può ottenere maggiori informazioni contattando le autorità locali. Nespresso è impegnata a creare e produrre apparecchi innovativi, ad alta prestazione e facili da usare. Stiamo ora introducendo benefici ambientali nel design delle nostre nuove e future macchine.

CONTATTARE IL NESPRESSO CLUB

Per ulteriori informazioni, in caso di problemi o semplicemente per chiedere consiglio, può contattare il Nespresso Club o un rappresentante autorizzato Nespresso. I dettagli per contattare il Nespresso Club si possono trovare nel folder «Benvenuti in Nespresso» all'interno dell'imballo della macchina o sul sito www.nespresso.com

GARANZIA LIMITATA

De'Longhi garantisce questo prodotto contro eventuali difetti di fabbricazione o dei materiali per un periodo di due anni dalla data d'acquisto. Durante tale periodo De'Longhi riparerà o sostituirà gratuitamente, a sua discrezione, qualunque prodotto difettoso. I prodotti sostituiti o i componenti riparati saranno garantiti solamente per la parte di garanzia originale non scaduta o per i successivi sei mesi, a seconda di quale sia il periodo più lungo. Nei limiti e termini previsti dalla legge vigente, questa garanzia limitata non vale per difetti dovuti a incidenti, uso non corretto, manutenzione inadeguata o normale usura. Le condizioni di questa garanzia non escludono, riducono o modificano quanto previsto dalla legge vigente applicabile alla vendita del prodotto al consumatore. In caso si ritenga che il prodotto sia difettoso, si prega di contattare De'Longhi che Le indicherà come procedere per la riparazione.

