

ISTRUZIONI ORIGINALI



1. INFORMAZIONI GENERALI	pag. 3
1.1. SCOPO E CONTENUTO DEL MANUALE	pag. 3
1.2. DESTINATARI DEL MANUALE	pag. 3
1.3. RESPONSABILITA' DEL COSTRUTTORE	pag. 3
1.4. GARANZIA	pag. 4
1.5. IDENTIFICAZIONE DEL COSTRUTTORE	pag. 4
1.6. IDENTIFICAZIONE DELLA MACCHINA	pag. 4
1.7. REQUISITI E NORMATIVE	pag. 4
2. USO, AREE DI UTILIZZO, EMISSIONI SONORE	pag. 5
2.1. ISTRUZIONI PER IL RICICLO	pag. 5
3. SPECIFICHE TECNICHE MODELLI STANDARD: ERGOLIFT	pag. 6
3.1. DISTRIBUZIONE DEL CARICO	pag. 6
4. ISTRUZIONI DI SICUREZZA	pag. 6
5. CONTROLLI ALLA CONSEGNA	pag. 7
6. TARGHETTE E ADESIVI SULLA PIATTAFORMA	pag. 7
6.1. POSIZIONE DI TARGHETTE E ADESIVI	pag. 8
7. FUNZIONAMENTO DELLA PIATTAFORMA	pag. 9

8. INSTALLAZIONE	pag. 10
8.1. CONTROLLI ALLA PRIMA MESSA IN SERVIZIO	pag. 10
8.2. COLLEGAMENTO DELL'ALIMENTAZIONE	pag. 11
8.3. CORRENTE NOMINALE	pag. 11
8.4. APPLICAZIONE DEI PUNTONI DI SICUREZZA	pag. 11
9. COMPONENTI	pag. 13
9.1. IMPIANTO IDRAULICO	pag. 13
9.2. IMPIANTO ELETTRICO	pag. 14
9.3. VALVOLE IDRAULICHE	pag. 14
9.4. COMPONENTI MECCANICI	pag. 14
9.5. OPERAZIONI DOPO L'USO	pag. 15
10. ISTRUZIONI PER LA MANUTENZIONE	pag. 16
10.1. MANUTENZIONE IN SICUREZZA	pag. 16
10.2. INTERVENTI DI MANUTENZIONE	pag. 16
10.3. IMPIANTO IDRAULICO	pag. 16
10.4. IMPIANTO ELETTRICO	pag. 16
10.5. COMPONENTI MECCANICI	pag. 16
10.6. PUNTI DA INGRASSARE (nel caso siano installati perni con ingrassatore)	pag. 17
11. RICERCA GUASTI E RIMEDI	pag. 18
11.1. INCONVENIENTI CAUSE E RIMEDI	pag. 18
12. RISCHI CONNESSI ALL'USO DELLE PIATTAFORME	pag. 19
12.1. TABELLA RISCHI	pag. 19
13. PARTI DI RICAMBIO	pag. 21
13.1. MODALITA' PER RICHIEDERE PARTI DI RICAMBIO	pag. 21
13.2. ORDINAZIONI PARTI DI RICAMBIO	pag. 21
14. SMALTIMENTO ROTTAMAZIONE	pag. 21

1. INFORMAZIONI GENERALI

1.1. SCOPO E CONTENUTO DEL MANUALE

Il presente manuale contiene la descrizione della piattaforma elevatrice, le caratteristiche tecniche funzionali, nonché le istruzioni per l'uso, l'installazione e la manutenzione.

In allegato al presente manuale, sono inoltre fornite le seguenti documentazioni:

Dichiarazione CE di conformità oppure dichiarazione del fabbricante ai sensi dell'allegato VII B (Direttiva Macchine 2006/42/CE).

Tutti i documenti sono inseriti in busta trasparente di protezione e sono fissati alla piattaforma.

1.2. DESTINATARI DEL MANUALE

Questo manuale è destinato:

- al responsabile dello stabilimento, dell'officina, del cantiere;
- al personale addetto all'installazione;
- al personale incaricato della manutenzione.

Il manuale deve essere custodito da persona responsabile allo scopo preposta, in luogo idoneo, affinché esso risulti sempre disponibile per la consultazione nel miglior stato di conservazione.

In caso di smarrimento o deterioramento, la documentazione sostitutiva dovrà essere richiesta, citando la matricola della piattaforma, direttamente alla BOLZONI S.p.A., oppure al rivenditore di zona. Chiunque usi la piattaforma deve conoscere perfettamente il manuale.

E' vietato apportare qualsiasi modifica al manuale senza preventiva autorizzazione scritta della ditta costruttrice. Il libretto di istruzioni e la dichiarazione di conformità del fabbricante devono seguire la macchina quando questa viene venduta ad altri.

1.3. RESPONSABILITA' DEL COSTRUTTORE

Le istruzioni riportate in questo manuale non sostituiscono ma integrano gli obblighi per il rispetto della legislazione vigente sulle norme di sicurezza e antinfortunistica.

Con riferimento a quanto riportato in questo manuale di istruzioni, la BOLZONI S.p.A. declina ogni responsabilità in caso di:

- installazione della piattaforma non in regola con le norme e le leggi nazionali vigenti sulla sicurezza prescritte a secondo dell'utilizzo della piattaforma;
- uso contrario della piattaforma alle leggi nazionali sulla sicurezza e sull'antinfortunistica;
- mancata o errata osservanza delle istruzioni fornite nel manuale;
- difetti di tensione e di alimentazione di rete;
- modifiche alla meccanica non autorizzate;
- utilizzo da parte di personale non addestrato.

Il committente per poter usufruire della garanzia dal Costruttore, come descritta nel paragrafo 1.4 del presente manuale deve scrupolosamente osservare le prescrizioni indicate nello stesso ed in particolare:

- operare sempre nei limiti di impiego dell'attrezzatura;
- effettuare sempre una costante e diligente manutenzione;
- adibire all'uso della piattaforma operatori di provata capacità, adeguatamente istruiti;
- utilizzare esclusivamente ricambi originali indicati dal Costruttore.

1.4. GARANZIA

La BOLZONI S.p.A. garantisce tutte le piattaforme per mesi 12 per un utilizzo di 8 ore giornaliere per giorno lavorativo, nel limite dei cicli/ora specificati in offerta, a partire dalla data di spedizione. In caso di utilizzo superiore alle 8 ore giornaliere il periodo di garanzia viene ridotto in proporzione.

La garanzia è limitata alla sostituzione franco stabilimento BOLZONI S.p.A. di quelle parti che la stessa riconosce essere difettose per vizio di materiale o di lavorazione e non comprende la spesa di manodopera o di trasferta per la sostituzione di tali parti.

E' inteso che il riconoscimento della garanzia decade se l'anomalia consegue da un uso non appropriato del prodotto, se la messa in opera non è stata effettuata secondo le prescrizioni della BOLZONI S.p.A., o se sono montati pezzi non originali.

I prodotti della BOLZONI S.p.A. non sono garantiti per impieghi che oltrepassano le prestazioni indicate nelle targhette e nelle documentazioni.

Tutte le attrezzature prodotte dalla BOLZONI S.p.A. sono coperte da assicurazione per eventuali danni causati a terzi da pezzi difettosi o da errato funzionamento della stessa; sono esclusi i danni derivati dall'uso scorretto o improprio delle piattaforme.

1.5. IDENTIFICAZIONE DEL COSTRUTTORE

Questa documentazione dal titolo:

“MANUALE DI ISTRUZIONE PER INSTALLAZIONE USO E MANUTENZIONE DI PIATTAFORME ELEVATRICI” è valida solo per piattaforme costruite da:

BOLZONI S.p.A.

29027 CASONI DI PODENZANO- PIACENZA (ITALIA)

1.6. IDENTIFICAZIONE DELLA MACCHINA

Ogni piattaforma e' dotata di una targhetta identificativa che riporta:

- marchio del costruttore;
- nome, ragione sociale ed indirizzo del costruttore;
- modello di piattaforma;
- portata max in Kg,
- anno di costruzione ;
- numero di serie (matricola);
- marchio CE;
- pressione di lavoro;
- massa (peso) in Kg;
- protezione IP.

1.7. REQUISITI, NORMATIVE

Le piattaforme elevatrici BOLZONI sono progettate e costruite in modo da garantire la massima sicurezza, affidabilità e durata. Sono conformi ai requisiti di base previsti dalla norma EN 1570 per piattaforme elevatrici. Questa norma europea determina i requisiti di sicurezza per piattaforme elevatrici utilizzate per sollevare e/o abbassare merci e/o persone addette allo spostamento del materiale trasportato dalla piattaforma elevabile con una corsa verticale massima di 3 m.

Possono essere sia a funzionamento manuale che dotate di motore elettrico.

Per migliorare la sicurezza è possibile installare accessori.

2. USO E AREE DI UTILIZZO

Il prodotto è destinato all'uso interno in locali asciutti, ben illuminati e con temperatura mite a meno che non venga diversamente concordato con Bolzoni.

Oltre alle disposizioni di sicurezza proprie dell'elevatore è possibile che siano necessarie ulteriori misure di sicurezza sia per la piattaforma che per l'ambiente di lavoro circostante.

Si consiglia di effettuare una valutazione dei rischi in conformità a quanto previsto dalla Direttiva Macchine Vedere anche la sezione "Rischi connessi al funzionamento".

Queste istruzioni devono essere a disposizione del personale autorizzato ed accompagnare il prodotto lungo tutto il suo percorso operativo.

Le piattaforme elevatrici BOLZONI trovano facilmente applicazione in diversi ambiti.

Vengono generalmente utilizzate per sollevare/abbassare carichi. Sono destinate all'uso su una base piana e stabile o sul pavimento. Possono essere installate al suolo o inserite in una buca.

Il pavimento/soilo deve resistere al peso congiunto della piattaforma e del carico.

Le opportune informazioni relative ad uso e carico sono riportate nel presente manuale e fanno riferimento alla EN 1570.

Durante il normale funzionamento il valore di emissione del rumore non supera i 70dB(A), misurati alla distanza di 1 metro e ad un'altezza di 1,6 metri dalla maggiore fonte di rumore.

2.1. ISTRUZIONI PER IL RICICLO

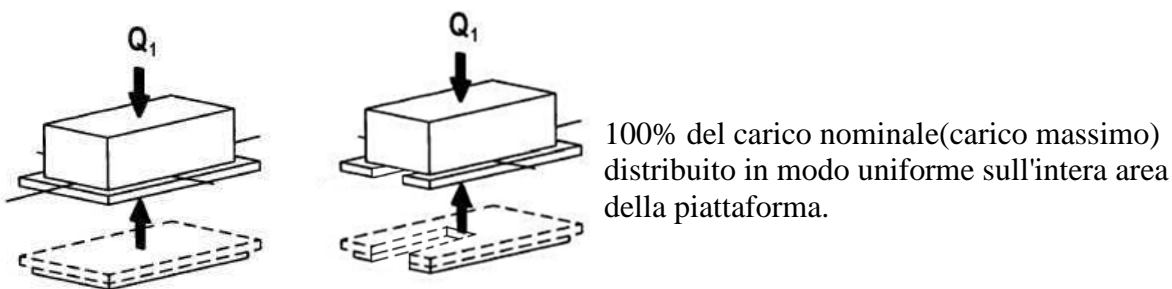
Per la produzione delle piattaforme elevatrici vengono utilizzati materiali riutilizzabili o riciclabili. Lo smaltimento delle piattaforme usurate deve essere affidato ad aziende specializzate che provvedono a smantellarle e a riutilizzare i materiali riciclabili.

3. SPECIFICHE TECNICHE PER MODELLI STANDARD: EXTRAPIATTE

3.1. DISTRIBUZIONE DEL CARICO

La portata massima della piattaforma oltre che sulla targhetta di identificazione è riportata su un adesivo a grandi caratteri per un riscontro più immediato. Per carico massimo si intende il carico distribuito in modo uniforme sull'intera area della piattaforma.

In base alla norma EN 1570, i requisiti di base sono i seguenti:



Le specifiche tecniche di ciascuna piattaforma elevatrice sono indicate nella documentazione dell'ordine.

4. ISTRUZIONI DI SICUREZZA

Le piattaforme Bolzoni devono essere utilizzate esclusivamente da personale autorizzato adeguatamente addestrato. L'operatore è responsabile della prevenzione degli infortuni.

Utilizzare gli elevatori Bolzoni solo per gli scopi previsti e in condizioni di totale sicurezza.

Per evitare instabilità non sovraccaricare le piattaforme e cercare di posizionare il carico al centro.

Verificare che il prodotto sia in buone condizioni prima dell'inizio di ciascun turno di lavoro. Gli interventi di manutenzione e di riparazione devono essere eseguiti da personale qualificato. Nel caso in cui venga rilevato un guasto non utilizzare il prodotto finché il malfunzionamento non è stato risolto.

L'operatore dovrà avere una visione dettagliata delle parti pericolose della piattaforma e del suo carico in ogni momento durante il suo movimento verticale.

Non inserire mani, braccia, piedi o altre parti del corpo o qualsiasi tipo di oggetto all'interno della piattaforma sollevata.

Abbassare la piattaforma solo dopo aver verificato che lo spazio sottostante sia sgombro da ostacoli o persone.

Non spostare mai la piattaforma con il carico sollevato perché potrebbe ribaltarsi.

Assicurarsi che le parti in movimento non vengano a contatto con oggetti adiacenti.

Verificare che l'elevatore sia utilizzato su una fondazione orizzontale e livellata.

I sollevatori con ribaltamento devono sempre essere ancorati al suolo.

Non utilizzare le piattaforme Bolzoni come banco di lavoro per saldature a meno che non siano destinati specificatamente a questo uso.

Non utilizzare il prodotto in un ambiente potenzialmente esplosivo.

Le piattaforme Bolzoni non prevedono isolamento elettrico, pertanto non forniscono alcun tipo di protezione qualora l'operatore entri in contatto con fili o oggetti sotto tensione.

Mantenere la distanza di sicurezza da fili ed oggetti sotto tensione.

Durante le ispezioni e gli interventi di manutenzione e di riparazione non devono essere presenti carichi. Bloccare il meccanismo di sollevamento con i puntoni di sicurezza.

5. CONTROLLI ALLA CONSEGNA

La piattaforma deve essere consegnata completamente chiusa e corredata da golfari di sollevamento per il trasporto e l'installazione. La posizione dei golfari deve essere visibile e comunque segnalata da apposite etichette. Assicurarsi che il carrello elevatore, la gru o il carro ponte abbia la portata adeguata al peso della piattaforma, rilevabile sulla targhetta.

Conservare i golfari per eventuali operazioni di spostamento della piattaforma.

Sincerarsi che la piattaforma sia stata collaudata in tutte le sue parti presso il costruttore.

Il verbale di collaudo interno attesta l'esito positivo delle prove condotte.

Controllare che il fluido idraulico sia incluso e corrisponda all'olio idraulico tipo ISO 46.

Oppure a quello ecologico o alimentare se così stabilito nei documenti contrattuali.

Verificare che l'impianto elettrico standard preveda il collegamento trifase o monofase e che il sistema di comando (perimetro di sicurezza, elettrovalvola, fine corsa ecc.) funzioni con tensione a 24 V CC.

6. TARGHETTE ED ADESIVI SULLA PIATTAFORMA

La piattaforma è stata progettata e costruita osservando i Requisiti Essenziali di Sicurezza e di Salute, con attenta analisi dei rischi; per i rischi residui presenti, sono applicate apposite etichette adesive di segnalazione del pericolo.

Verificare che gli adesivi applicati sulla piattaforma alla consegna siano integri, leggibili e nella lingua corretta. Gli adesivi danneggiati o illeggibili devono essere sostituiti.

- MONTARE I GOLFARI SUL TELAIO PRIMA DI FARE MANUTENZIONE
 - SCREW THE LIFTING EYES ON THE BASE FRAME BEFORE WORKING ON THE LIFT
 - WARTUNGSGÖSEN AUF UNTERRAHMEN VOR INSTANDHALTUNG SCHRAUBEN
 - VISSER LES OILLETS DE MANUTENTION SUR LA CHÂSSIS AVANT DE FAIRE L'ENTRETIEN
 - MONTAR LA ARGOLLA DE SEGURIDAD SOBRE EL CHASIS INFERIOR ANTES DE EFECTUAR CUALQUIER TIPO DE INTERVENCIÓN DE MANTENIMIENTO



BOLZONI ALURAM

BOLZONI S.p.A. - CASOLI DI FOGGIANO - PG (ITALY)

CE ANNO FABRICO - BALAJAR
 ANNO FABRICO - ANNE FABRIK
 ANNO FABRICO

TPO - TYP -
 TYPE - TYPE
 MODELLO

MATRICOLA - FABRIK NR. - S.
 NUMBER - WERKZEUG
 MATRIZOLA

PORTATA STRUTT. - TRAGKRAFT
 STR. CAPACITY - CAPACITE STRUCI
 CAPACIDAD

MASSA - GEWICHT
 WEIGHT - MASA

PRESSIONE MAX. CORTOCIRCUITO - MAX.
 SHORTCIRCUIT - MAX. WORKING
 PRESSURE - PRESSION MAX. SERVICE
 PRESSION MAX. TRAVAIL

Kg
 Kg
 BAR

IP

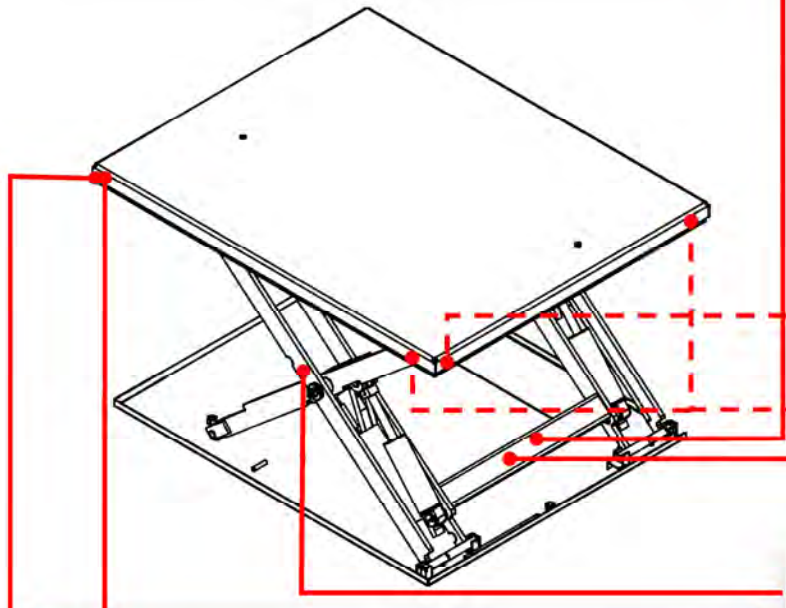
INSTALLARE SECONDO ISTRUZIONI E NORME DI
 SICUREZZA ELETTRICA
 NON SUPERARE LA PORTATA MASSIMA NOMINALE: FARE
 ATTENZIONE ALLA STABILITA' DEL CARICO E ALLA
 GIUSTA RIPARTIZIONE
 ASSICURARSI CHE NON CI SIANO OSTACOLI NELLO
 SPAZIO DI AZIONE

- INSTALL FOLLOWING INSTRUCTIONS AND SAFETY RULES
 ON WORK
 - DO NOT EXCEED MAX. RATED CAPACITY: INSURE
 STABILITY AND CORRECT DISTRIBUTION OF LOAD
 - MAKE SURE THAT THERE ARE NO OBSTACLES IN THE
 WORKING AREA

- INSTALLEZ SELON LES INSTRUCTIONS ET LES NORMES
 DE SECURITE EN ELECTRICITE
 - NE PAS DEPASSER LA CAPACITE NOMINALE: VEILLER
 FARE DE LA STABILITE DE LA CHARGE ET D'UNE
 REPARTITION CORRECTE
 - S'ASSURER QU'IL N'Y AIT PAS D'OBSTACLES DANS LA
 ZONE DE TRAVAIL


- NACH DEN ANWEISUNGEN UND DEN NUTZUNGS-
 SICHERHEITSDINAMEN ANZULEGEN
 - DEN MAX. NENNTRAGKRAFT NICHT ÜBERSCHREITEN
 - DIE STABILITÄT UND DIE GLEICHMÄSSIGE
 LASTVERTEILUNG SICHERGESTELLEN
 - DEN WIRKUNGSBEREICH VON ALLEN HINDERNISSEN
 FREI HALTEN

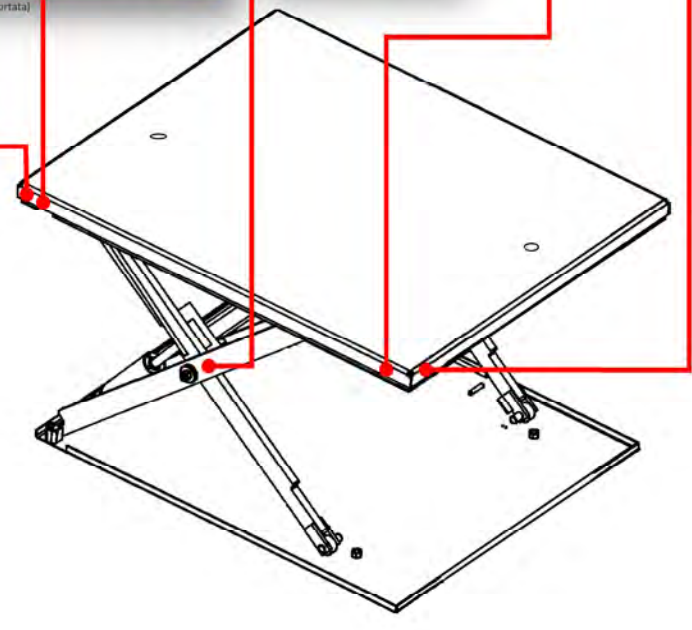
- INSTALAR SECONDO LE INSTRUCCIONES Y LAS
 NORMAS DE SEGURIDAD ELECTRICAS
 - NO SUPERAR LA CAPACIDAD MAXIMA NOMINAL
 PRESTAR ATENCION A LA ESTABILIDAD DE LA CARGA Y
 A SU CORRECTA REPARTICION
 - ASICURARSE DE QUE NO EXISTAN OBSTACULOS
 EN EL ESPACIO DE ACCION



Max 500 Kg

(esempio di portata)


 usare per sollevare le sole attrezzature
 use to lift the attachment only
 nur um dies Gerät anzuhoben
 utilizar solo para elevar el accesorio
 n'utiliser que pour soulever
 l'équipement



7. FUNZIONAMENTO DELLA PIATTAFORMA

La piattaforma deve essere collegata alla rete elettrica. Verificare che la tensione di alimentazione sia conforme a quella della rete elettrica.

La pulsantiera di comando della piattaforma deve essere posizionata in modo che l'operatore possa avere una buona visione della piattaforma e del carico.

Le piattaforme BOLZONI S.p.A. devono essere utilizzate in condizione di totale sicurezza prestando sempre la massima attenzione. Le funzioni di comando sono salita, discesa e emergenza, sono attivabili mediante pressione sui pulsanti. La piattaforma si arresta una volta raggiunta la posizione se dotata di fine corsa salita, altrimenti si ferma meccanicamente a fine corsa cilindro.

Sulla pulsantiera di comando è presente un pulsante per l'arresto di emergenza che rimane premuto quando attivato e tutti i movimenti azionati elettricamente vengono bloccati.

Controllare il funzionamento del perimetro di sicurezza e dell'arresto di emergenza. Se il perimetro di sicurezza o l'arresto di emergenza vengono attivati è necessario individuare e risolvere il problema che ha causato l'arresto, prima di rimettere in esercizio la piattaforma. Per riprendere l'operazione di abbassamento è necessario premere il pulsante di salita per sbloccare la piattaforma.

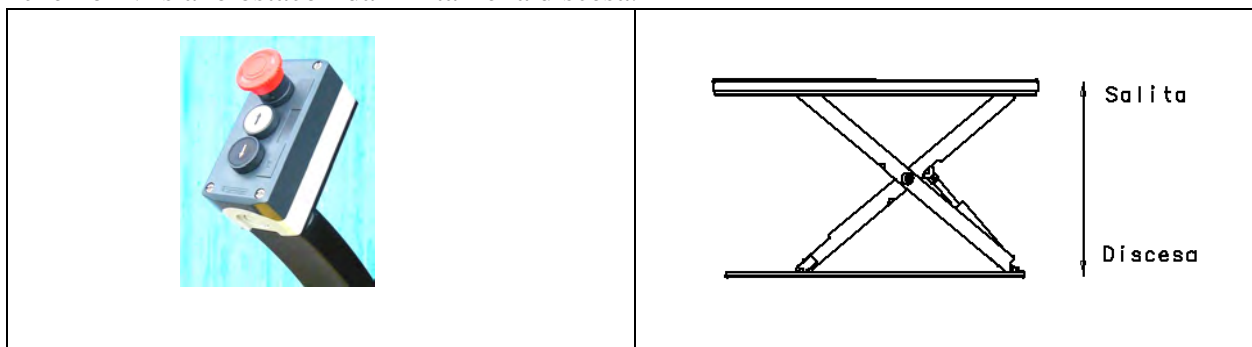
Le piattaforme BOLZONI S.p.A. sono dotate di valvola di ritegno ad azionamento elettrico montata sul cilindro ed è a funzionamento normalmente chiuso.

La norma EN 1570 prevede che la velocità di salita e discesa delle piattaforme non deve superare i 150 mm/sec.

Sulle piattaforme BOLZONI S.p.A. è presente una valvola di controllo del flusso che limita la velocità di discesa.

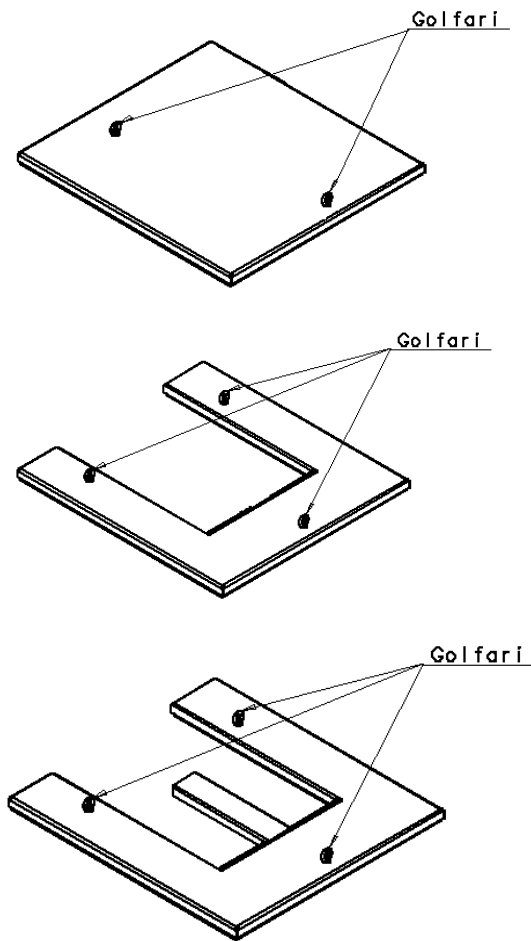
Dopo l'uso è opportuno abbassare la piattaforma fino alla posizione minima e scollegare l'alimentazione.

Prima di abbassare la piattaforma assicurarsi che non vi siano rischi di danni a cose o persone e che non vi siano ostacoli da limitarne la discesa.



8. INSTALLAZIONE

NB : Prima di installare la piattaforma e' necessario rimuovere i golfari.



L'installazione della piattaforma deve essere eseguita da personale specializzato e deve rispettare le norme vigenti riguardanti la sicurezza e l'antifortunistica in relazione all'utilizzo specifico della piattaforma.

Prima di effettuare l'installazione della piattaforma controllare l'integrità e la completezza della dotazione. Durante la procedura di installazione la piattaforma deve essere completamente scarica.

È necessario predisporre un dispositivo di sezionamento sulla linea di alimentazione che deve essere accessibile all'operatore durante il funzionamento.

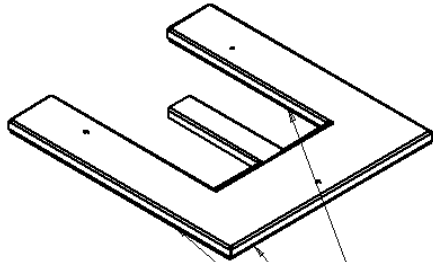
L'unità di comando della piattaforma deve avere un dispositivo per l'arresto di emergenza. Controllare che il pavimento dove viene installata la piattaforma sia perfettamente in piano.

8.1. CONTROLLI ALLA PRIMA MESSA IN SERVIZIO

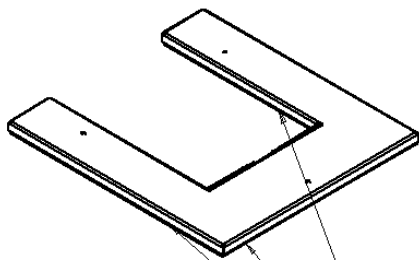
Controllare che non si siano verificati danni durante il trasporto.

Non effettuare operazioni di sollevamento sul perimetro di sicurezza.

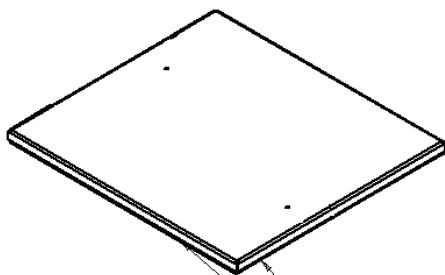
Controllare che il perimetro di sicurezza funzioni regolarmente che il suo sollevamento determini l'intervento dei micro di sicurezza.



Non manomettere il perimetro di sicurezza



Non manomettere il perimetro di sicurezza



Non manomettere il perimetro di sicurezza

8.2. COLLEGAMENTO DELL'ALIMENTAZIONE

Per il collegamento alla rete elettrica inserire la spina del cavo di alimentazione che è costituito da quattro fili: tre fasi e la terra.

La spina CEE e l'isolatore di rete non sono inclusi nella fornitura.

Se il motore parte ma la piattaforma non si solleva bisogna invertire due fasi.

È importante che il motore non rimanga in funzione troppo a lungo nella direzione errata per evitare di danneggiare la pompa.



8.3. CORRENTE NOMINALE

Verificare il tipo di alimentazione, la tensione e la potenza nominale del motore.

KW= Potenza nominale del motore

In= Corrente nominale

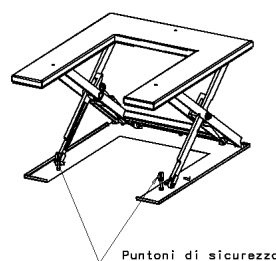
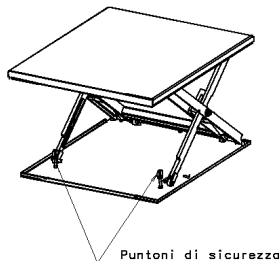
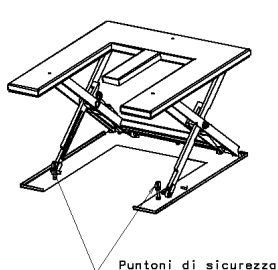
A= Fusibile di rete

Se l'alimentazione è monofase il motore può avere una potenza superiore.

8.4. APPLICAZIONE DEI PUNTONI DI SICUREZZA

Prima di eseguire qualsiasi intervento sotto o in prossimità delle piattaforme è necessario applicare dei puntoni di sicurezza. Ciò vale per l'installazione, la manutenzione e le ispezioni, oltre che per tutte le riparazioni.

I PUNTONI DI SICUREZZA DEVONO ESSERE INSTALLATI SU ENTRAMBI I LATI E DEVONO ESSERE COMPLETAMENTE AVVITATI.



9. COMPONENTI

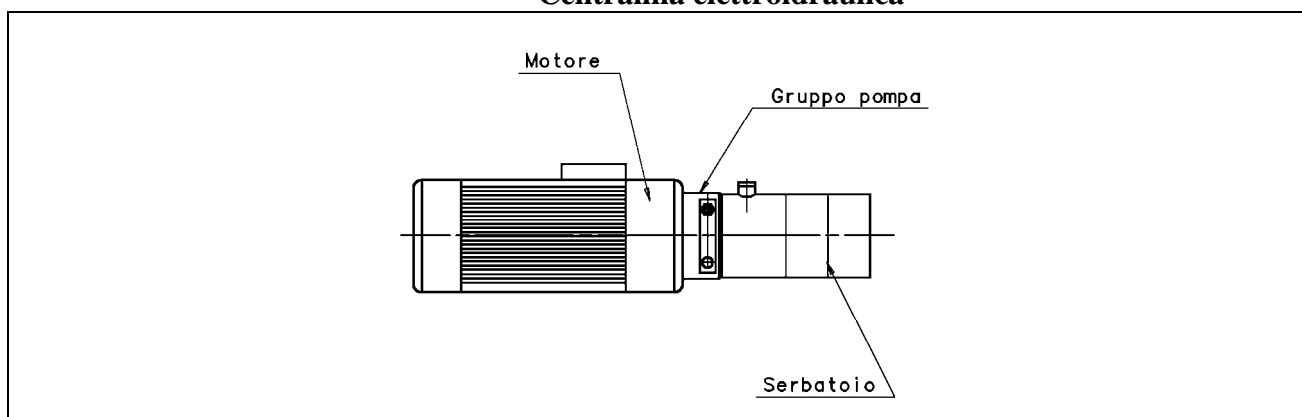
9.1. IMPIANTO IDRAULICO

Le piattaforme elevatrici extrapiatte BOLZONI S.p.A. sono munite di centralina elettroidraulica esterna. L'impianto idraulico è a semplice effetto e corrisponde solitamente a quello riportato nello schema idraulico allegato. Sui cilindri è montata una valvola di ritegno ad azionamento elettrico a funzionamento NC.

Per un buon funzionamento della piattaforma accertarsi che per l'impianto idraulico venga utilizzato il tipo di olio tipo ISO 46 oppure ecologico o alimentare se così stabilito nei documenti contrattuali e che tutto l'impianto sia pulito.

Considerata la versatilità delle piattaforme sono frequenti le personalizzazioni dell'impianto idraulico.

Centralina elettroidraulica



9.2. IMPIANTO ELETTRICO

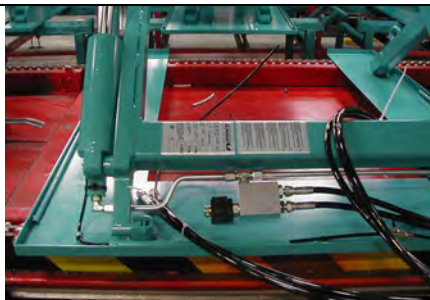
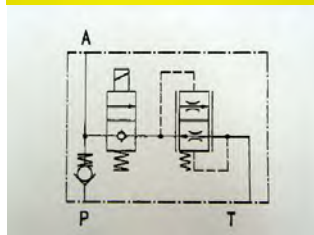
Le piattaforme elevatrici prevedono un collegamento trifase o monofase con tensione definita come da documenti contrattuali. Il sezionatore di rete non viene fornito da BOLZONI SPA, ma deve essere montato dall'elettricista al momento dell'installazione. Il cavo di alimentazione deve essere collegato ai morsetti del sezionatore.

Lo schema elettrico è incluso nel presente manuale.

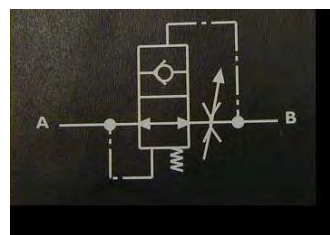
Considerata la versatilità delle piattaforme sono frequenti le personalizzazioni dell'impianto elettrico.

9.3. VALVOLE IDRAULICHE

Valvola di ritegno ad azionamento elettrico montata sui cilindri.



Valvola di sicurezza montata direttamente nel fondello dei cilindri



9.4. COMPONENTI MECCANICI

Le piattaforme elevatrici BOLZONI SPA sono composte da:

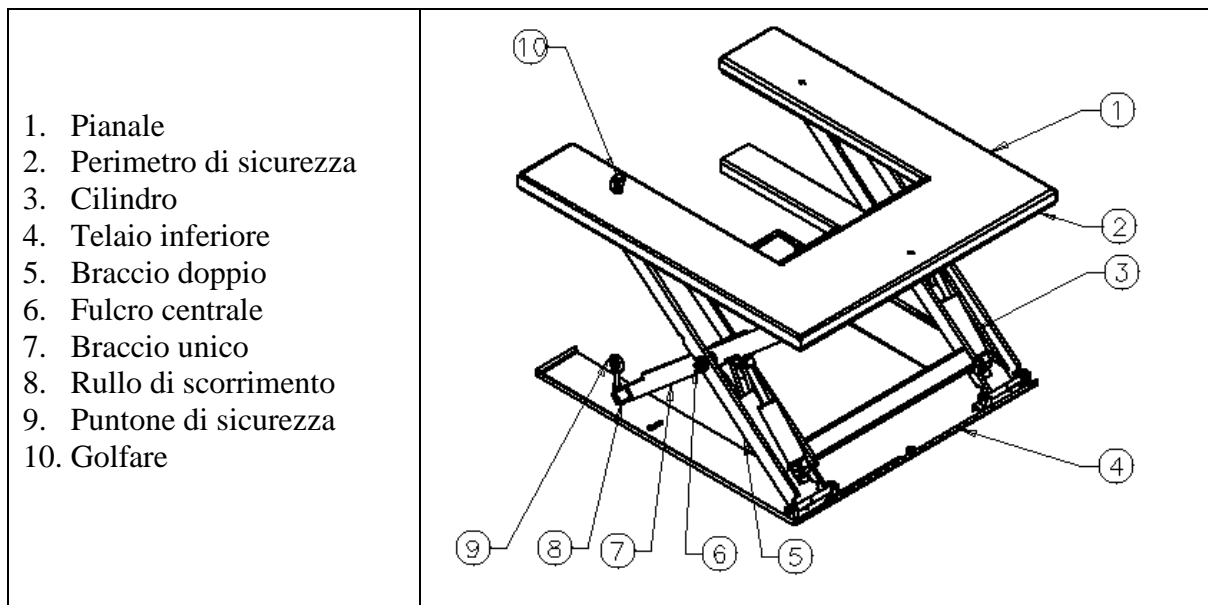
- pianale superiore con perimetro di sicurezza per fermare automaticamente la corsa di discesa in caso di interferenza con corpi estranei.
- coppia di bracci a forbice distanziati tra di loro per evitare pericoli di cesoiamento durante i movimenti.
- uno o più cilindri idraulici a semplice effetto con valvola di ritegno normalmente chiusa che in caso di rottura dei tubi oleodinamici impedisce la discesa della piattaforma.
- telaio di base per appoggio a terra della piattaforma.
- barre di blocco meccanico per eseguire in sicurezza le operazioni di manutenzione sulla piattaforma.
- golfari per il sollevamento e il posizionamento della piattaforma.

Il sollevamento si ottiene mediante i cilindri a semplice effetto situati tra la coppia di bracci a forbice che forniscono la forza di sollevamento.

I movimenti di salita e discesa sono sincronizzati meccanicamente mediante collegamento tra pianale, bracci e telaio.

Negli snodi delle piattaforme standard ci sono le boccole autolubrificanti.

In caso di uso intensivo e velocità elevata negli snodi sono previsti i perni con gli ingrassatori e le boccole predisposte per l'ingrassaggio.



9.5. OPERAZIONI DOPO L'USO

Dopo aver completato il lavoro si consiglia di abbassare la piattaforma fino alla posizione minima; se la piattaforma viene lasciata in posizione sollevata, il livello può variare per diversi motivi:

- Il volume dell'olio cambia in seguito a variazioni della temperatura
- Perdita nelle valvole, nei tubi o nei raccordi
- Perdita nel cilindro

10. ISTRUZIONI PER LA MANUTENZIONE

10.1. MANUTENZIONE IN SICUREZZA

Prima di effettuare qualsiasi operazione di manutenzione assicurarsi che le barre di sicurezza siano inserite negli appositi bulloni.

Prima di eseguire qualsiasi operazione di manutenzione della piattaforma assicurarsi che il carico sia stato rimosso dal pianale superiore.

Durante la manutenzione delle parti meccaniche ed elettriche è necessario disattivare il sezionatore generale.

Nel caso sia stata effettuata una riparazione consistente o significativa, la piattaforma deve essere ricollaudata conformemente alla norma EN 1570, appendice C.

10.2. INTERVENTI DI MANUTENZIONE

Effettuare la manutenzione ogni 500 ore di funzionamento a meno che le condizioni operative e ambientali non richiedano interventi più frequenti.

Valutare gli intervalli di manutenzione con un rappresentante BOLZONI S.p.A.

Le ispezioni e gli interventi di manutenzione devono essere effettuati da personale esperto a piattaforma scarica.

10.3. IMPIANTO IDRAULICO

Controllare il livello dell'olio nel serbatoio, rabboccarlo se necessario con olio di tipo Iso 46 oppure di tipo ecologico o alimentare se così stabilito nei documenti contrattuali.

(targhetta vicino al tappo). Se l'olio è sporco deve essere sostituito.

Verificare l'efficienza dei filtri olio; pulire e se necessario sostituire.

Verificare la presenza di possibili perdite nel serbatoio dell'olio.

Ispezionare i tubi e i raccordi idraulici per verificare la presenza di perdite o danni.

Controllare i cilindri; un'eventuale perdita d'olio richiede il cambio delle guarnizioni e un accurato controllo dello stelo.

Controllare la tenuta della valvola e dei cilindri che devono garantire un abbassamento verticale massimo della piattaforma di 5 mm in 10 minuti a piattaforma completamente sollevata e con massimo carico (EN 1570).

10.4. IMPIANTO ELETTRICO

Ispezionare e testare le funzioni elettriche.

Verificare che non siano presenti cavi e fili rovinati. Sistemarli se necessario.

Verificare l'efficienza dei microinterruttori del perimetro di sicurezza, se necessario sostituirli.

10.5. COMPONENTI MECCANICI

Controllare che tutte le ruote di scorrimento e i perni dei fulcri siano correttamente montati.

Tenere pulite le piste di rotolamento dei rulli, non ingrassare.

Controllare lo stato di usura delle boccole nei fulcri e nei rulli di scorrimento verificando i giochi.

Verificare che non vi siano incrinature o rotture nelle saldature.

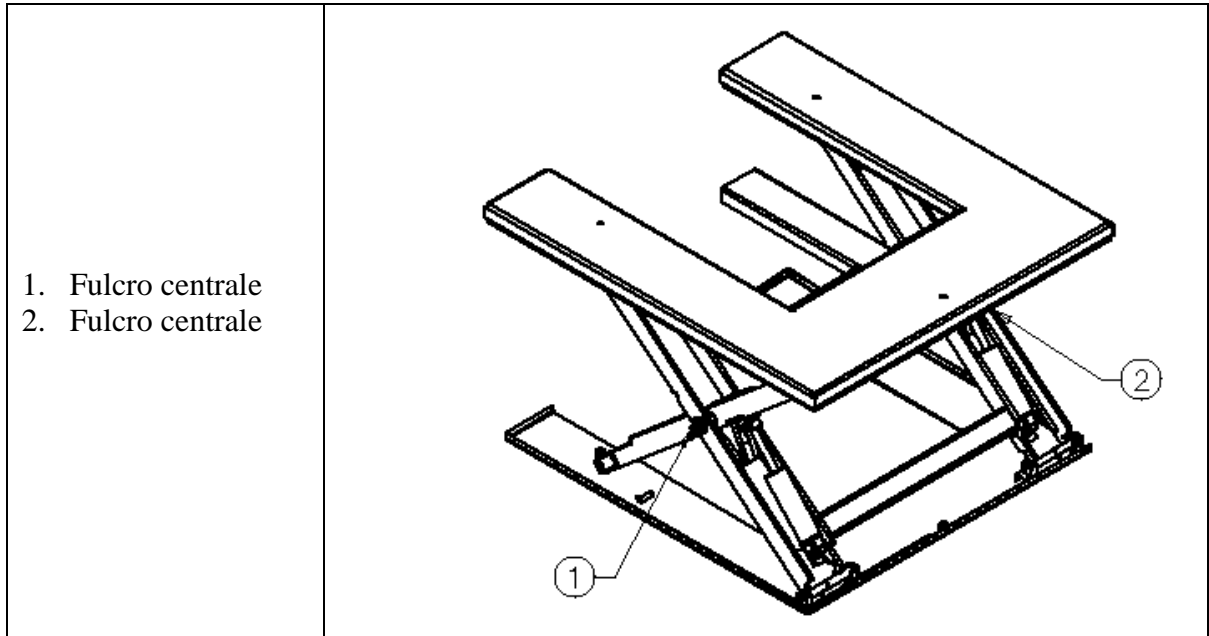
Verificare che il perimetro di sicurezza sia integro e non danneggiato.

Controllare che la piattaforma sia stabile.

Verificare che tutte le etichette siano presenti e chiaramente leggibili.

10.6. PUNTI DA INGRASSARE

Nel caso in cui la piattaforma sia provvista di ingrassatori nei fulcri, provvedere all'ingrassaggio con grasso di qualità (SHELL ALVANIA GRASSER 3 o corrispondente). Effettuare l'ingrassaggio a piattaforma scarica e con le barre di sicurezza inserite.



11. RICERCA GUASTI E RIMEDI

Le procedure di ricerca guasti devono essere eseguite solo da personale esperto.

Il personale autorizzato nella maggioranza dei casi è un montatore esperto o abilitato con preparazione specifica su parti meccaniche. Sarà invece necessario l'intervento di personale tecnico della BOLZONI SPA qualora vi fossero difficoltà per intervenire correttamente oppure il difetto risultasse diverso da quelli qui di seguito elencati.

Prima di effettuare le ispezioni o le operazioni sotto al pianale, posizionare le barre di sicurezza.

11.1. INCONVENIENTI CAUSE E RIMEDI

Tipo di guasto	Causa	Rimedio
La piattaforma non effettua il sollevamento; il motore gira normalmente	Golfari ancora montati	Smontarli
	Elettrovalvola di ritegno bloccata in posizione aperta	Verificare il funzionamento del cursore e del solenoide; sostituire i pezzi danneggiati
	Piattaforma sovraccaricata	Rimuovere il carico
	Il motore gira al contrario	Invertire due fasi
La piattaforma non effettua il sollevamento; il motore non gira	Il finecorsa salita se previsto è danneggiato	Sostituire
		Attendere che il motore si raffreddi, controllare l'alimentazione e l'assorbimento del motore
La piattaforma non effettua la discesa	Il finecorsa di discesa, se previsto o un micro del perimetro sono danneggiati	Sostituire
	L'elettrovalvola di ritegno è bloccata o il solenoide è danneggiato	Smontare l'elettrovalvola di ritegno e pulire accuratamente. Se necessario sostituire i pezzi danneggiati.
	E' intervenuto il perimetro di sicurezza	Ripristinare il funzionamento azionando il pulsante di "SALITA" sulla pulsantiera
La piattaforma scende anche in posizione di stop. (N.B. La normativa EN 1570 prevede un abbassamento massimo verticale di 5 mm in 10 min a piattaforma completamente sollevata e con massimo carico)	L' elettrovalvola di ritegno lascia trafilare olio	Smontare l'elettrovalvola di ritegno e pulire accuratamente. Se necessario sostituire
	Le guarnizioni del cilindro di sollevamento sono usurate	Verificare, eventualmente sostituire le guarnizioni
La piattaforma si posiziona a finecorsa ad un livello diverso da quello previsto	Il microinterruttore di finecorsa salita, se previsto, è danneggiato o starato (la piattaforma arriva a finecorsa meccanico con il cilindro)	Pulire e ritarare il microinterruttore; se necessario sostituirlo

12. RISCHI CONNESSI ALL' USO DELLE PIATTAFORME

Di seguito sono elencati alcuni ambiti comuni di utilizzo delle piattaforme con alcuni esempi di rischi connessi.

Sono fornite alcuni esempi di azioni preventive o correttive.

12.1. TABELLA RISCHI

Ambiti di utilizzo	Rischio	Azione/esempio
Generale	Utilizzo non autorizzato	Cartelli, addestramento, istruzioni, centralina di comando con dispositivo di blocco
	Accesso non autorizzato sotto la piattaforma sollevata	Addestramento, istruzioni, cartelli, protezioni con reti, protezioni a soffietto, barriere
	Utilizzo con sovraccarico	Cartelli, addestramento, istruzioni. Rispettare la distribuzione e la posizione del carico.
	Gestione	Cartelli, addestramento, istruzioni, dispositivi di comando, arresto di emergenza.
	Normative	Ispezioni obbligatorie, normative riguardanti sicurezza e salute; normative riguardanti costruzioni ed edilizia; protezioni antincendio; valutazioni dei rischi
Fattori ambientali	Freddo	Tipo di olio, limite per la temperatura minima. Materiale di guarnizioni e tubi.
	Caldo	Tipo di fluido idraulico, limite per la temperatura massima. Materiale di guarnizioni e tubi.
	Incendio	Tipo di fluido idraulico (acqua, glicole oppure olio di non propagazione della fiamma), limite per la temperatura massima
	Pericolo di esplosione	Componenti EEX Direttiva ATEX
	Rischi ambientali	Olio biodegradabile
	Alimenti	Fluidi idraulici approvati per il settore alimentare. Trattamento superficiale resistente ai detersivi.
	Umidità	Classe di protezione elettrica (IP). Protezione anticorrosione (trattamento superficiale, boccole, cilindri)
	Polvere	Classe di protezione elettrica (IP). Protezione parti meccaniche, centralina e motore elettrico.
Uso esterno	Condizioni meteorologiche; vento	

13. PARTI DI RICAMBIO

13.1. MODALITÀ PER RICHIEDERE PARTI DI RICAMBIO

Le piattaforme sono progettate e costruite in modo da non richiedere, se utilizzate correttamente e seguendo un'adeguata manutenzione come descritto nel presente manuale, parti di ricambio dovute a guasti e rotture.

Alcune parti soggette ad usura sono identificate nella lista ricambi allegata a questo manuale. È obbligatorio utilizzare esclusivamente ricambi originali, richiedendoli direttamente a: BOLZONI S.p.A.

L'uso di ricambi non originali oltre che costituire causa di annullamento della garanzia e può compromettere il buon funzionamento della piattaforma stessa.

13.2. ORDINAZIONE DI PARTI DI RICAMBIO

Per l'ordinazione delle parti di ricambio citare sempre i dati riportati sulla targhetta della macchina.

14. SMALTIMENTO ROTTAMAZIONE

Qualora la piattaforma dovesse essere rottamata, si dovrà procedere allo smaltimento delle sue parti in modo differenziato tenendo conto della diversa natura delle stesse (es. metalli, oli e lubrificanti, plastica e gomma, ecc.) incaricando possibilmente imprese specializzate abilitate allo scopo ed in ogni caso in osservanza con quanto prescritto dalla legge in materia di smaltimento di rifiuti solidi industriali.

