

# Fluke-700LTP-1

## Low-Pressure Test Pump

Foglio di istruzioni

### Introduzione

La pompa per test a bassa pressione Fluke-700LTP-1 è una fonte portatile duplice, in grado di generare sia vuoto che pressione. Ogni pompa include un selettore per vuoto e pressione e un controllo di messa a punto. La pompa presenta le seguenti caratteristiche:

- Uscita di pressione: da 0 a 6,9 bar
- Uscita del vuoto: da 0 a -900 mbar
- Materiali esposti: alluminio, silicone, neoprene, acciaio inossidabile, Buna-N
- Regolazione: controllo di messa a punto volumetrica di pressione e vuoto
- Dimensioni: 150 mm x 100 mm
- Peso: 226 g (solo pompa)

### Contenuto della confezione

- Pompa per test bassa pressione Fluke 700LTP-1
- Attacco a T maschio/femmina NPT da 1/8 di pollice
- (2) Tubi da 1 m
- (4) Attacchi a connessione rapida maschio NPT da 1/8 di pollice
- (2) Adattatori da femmina NPT da 1/8 di pollice a femmina BSP da 1/4 di pollice
- Kit di tenuta
- Foglio di istruzioni

### Per rivolgersi alla Fluke

Per contattare la Fluke o per assistenza, chiamare uno dei seguenti numeri di telefono:

U.S.A.: 1 888 44 FLUKE (1 888 443 5853)  
 Canada: 1 800 36 FLUKE (1 800 363 5853)  
 Europa: +31 402 675 200  
 Giappone: +81 3 3434 0181  
 Singapore: +65 738 5655  
 In tutti gli altri Paesi: +1 425 446 5500  
 Oppure visitare il sito Web della Fluke all'indirizzo [www.fluke.com](http://www.fluke.com).

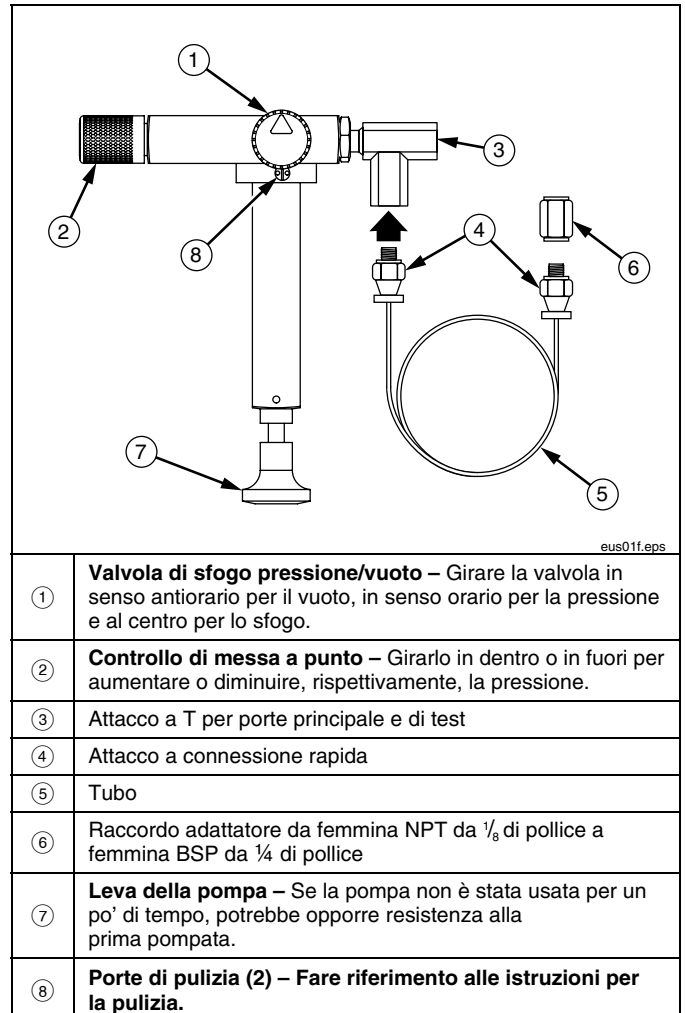


Figura 1. Caratteristiche

### Istruzioni per l'uso

1. Collegare un calibratore di pressione o un modulo di pressione all'attacco a connessione rapida (n. ④) all'estremità di uno dei tubi flessibili (n. ⑤).
2. Collegare lo strumento sotto test all'attacco a connessione rapida (n. ④) all'estremità del secondo tubo flessibile (n. ⑤), scegliendo gli adattatori (n. ⑥) e i dispositivi di tenuta appropriati.
3. Girare il controllo di messa a punto fino a metà.
4. Impostare la valvola di controllo in modo da generare pressione.
5. Azionare la leva (n. ⑦) finché la pressione non è vicina al valore richiesto.

**Note**

- A causa di fattori termodinamici, l'assestamento delle tenute e l'espansione del tubo flessibile, la pressione può stabilizzarsi per un periodo fino a un minuto dopo l'aumento.
- In presenza di risoluzioni particolarmente alte, come 1 mbar o 0,1 pollici d'acqua, qualsiasi minimo movimento del tubo può provocare variazioni di pressione notevoli.

6. Avvitare il controllo di messa a punto (n. ②) per aumentare la pressione o svtarlo per diminuirla, fino a raggiungere il livello desiderato.
7. Ridurre la pressione usando con cautela l'apposita valvola di sfogo (n. ①).
8. Generare il vuoto seguendo la procedura appena descritta, dopo aver posto il selettore pressione/vuoto (n. ①) nella posizione del vuoto.

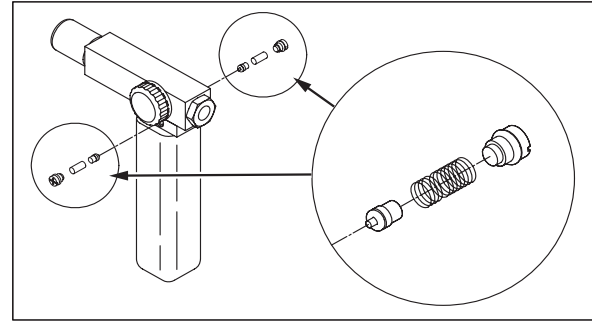
Quando si verifica la presenza di eventuali perdite, si può notare lo sfiato o la presa d'aria attorno al selettore pressione/vuoto. È normale.

Se la pompa sembra perdere pressione, ripetere la procedura di cui sopra, assicurandosi che siano state installate nuove tenute, che gli adattatori siano serrati a sufficienza e che la valvola di sfogo della pressione (n. ①) sia ben stretta. Le connessioni del sistema di test palmare sono sigillate con o-ring o guarnizioni in metallo-gomma vulcanizzata e non dovrebbero perdere.

### **Istruzioni per la pulizia del gruppo della valvola della pompa**

Di tanto in tanto, la pompa 700LTP-1 può presentare malfunzionamenti dovuti alla contaminazione del gruppo valvola interno. Pulire il gruppo valvola come segue. Se la procedura non risolve il problema, si può ordinare un kit di revisione (2812587).

1. Con un piccolo cacciavite, rimuovere i due cappucci di ritegno della valvola ai lati opposti della pompa, sotto il selettore pressione/vuoto.
2. Rimuovere con cautela il gruppo delle molle e degli o-ring, che include diversi componenti di piccole dimensioni. Prestare attenzione durante la rimozione e fare riferimento alla Figura 2.



eus02f.eps

**Figura 2. Smontaggio**

3. Mettere da parte i componenti della valvola e pulire la valvola con un tamponcino di cotone imbevuto di alcol isopropilico.
4. Ripetere l'operazione diverse volte usando un nuovo tamponcino, fino a completare la pulizia.
5. Azionare la leva della pompa svariate volte e controllare di nuovo la presenza di contaminazione.
6. Pulire il gruppo degli o-ring e gli o-ring dei cappucci di ritegno con alcol isopropilico; quindi, ispezionare gli o-ring attentamente per individuare danni o usura eccessiva. Il kit di riparazione include parti di ricambio.
7. Ispezionare le molle per individuare segni di usura o di perdita di tensione. Dovrebbero essere 8,6 mm circa di lunghezza nello stato rilassato. Se sono più corte, dovrebbero essere in grado di fornire tensione di tenuta sufficiente. Sostituirle secondo la necessità.
8. Dopo aver pulito e ispezionato tutti i componenti, reinstallare il gruppo degli o-ring e delle molle nel corpo della valvola.
9. Reinstallare i cappucci di ritegno, serrandoli lievemente.
10. Sigillare la porta di uscita e azionare la pompa fino ad almeno il 50% della capacità.
11. Rilasciare la pressione e ripetere l'operazione diverse volte per assicurarsi che gli o-ring siano nella loro sede.

### **Ricambi**

- Gruppo tubi, codice Fluke 2815714.
- Kit di revisione, codice Fluke 2812587.

#### **GARANZIA LIMITATA E LIMITAZIONE DI RESPONSABILITÀ**

Si garantisce che questo prodotto Fluke sarà esente da difetti di materiale e fabbricazione per un anno a decorrere dalla data di acquisto. Sono esclusi da questa garanzia i fusibili, le batterie monouso e i danni causati da incidenti, negligenza, uso improprio, alterazione, contaminazione o condizioni anomale di funzionamento o manipolazione. I rivenditori non sono autorizzati a offrire nessun'altra garanzia a nome della Fluke. Per richiedere un intervento durante il periodo di garanzia, rivolgersi al più vicino centro di assistenza Fluke per ottenere le informazioni per l'autorizzazione al reso e poi inviare il prodotto al centro stesso, allegando una descrizione del problema.

QUESTA GARANZIA È IL SOLO RICORSO A DISPOSIZIONE DELL'ACQUIRENTE. NON VIENE OFFERTA NESSUN'ALTRA GARANZIA, ESPRESSA O IMPLICITA, QUALI LE GARANZIE DI IDONEITÀ A UNO SCOPO SPECIFICO. LA FLUKE NON SARÀ RESPONSABILE DI NESSUN DANNO O PERDITA SPECIALI, INDIRETTI O ACCIDENTALI, DERIVANTI DA QUALUNQUE CAUSA O TEORIA. Poiché alcuni stati o Paesi non permettono l'esclusione o la limitazione di una garanzia implicita o di danni accidentali o indiretti, questa limitazione di responsabilità potrebbe non riguardare l'acquirente.

Fluke Corporation  
P.O. Box 9090  
Everett, WA 98206-9090  
U.S.A.

Fluke Europe B.V.  
P.O. Box 1186  
5602 BD Eindhoven  
Paesi Bassi