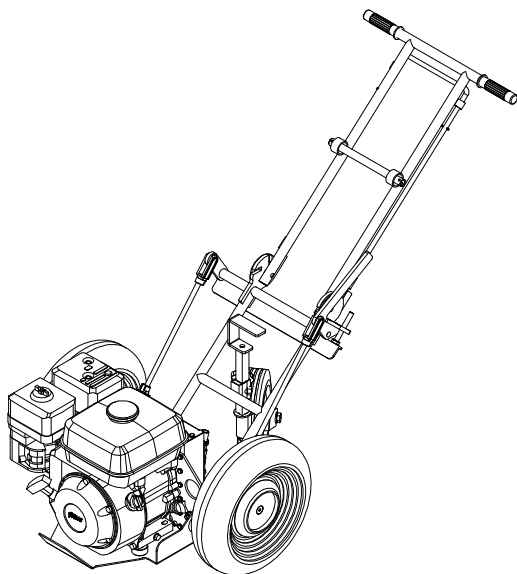


**MANUALE ISTRUZIONI PER L'USO E LA  
MANUTENZIONE**

# **Macchina interrafilo**



**PRIMA DELLA MESSA IN SERVIZIO , LEGGERE IL  
MANUALE DI ISTRUZIONI**

# 1. COME UTILIZZARE E CONSERVARE IL MANUALE ISTRUZIONI

Il presente manuale di istruzioni è indirizzato all'utente della macchina, al proprietario, al manutentore addetto alla pulizia, riparatore e deve essere sempre a disposizione per qualsiasi eventuale consultazione.

Il manuale di istruzioni serve per indicare l'utilizzo della macchina previsto dalle ipotesi di progetto, le sue caratteristiche tecniche e per fornire istruzioni per lo spostamento, pulizia, regolazione, uso, informazione del personale, indirizzare gli interventi di manutenzione, facilitare l'ordinazione dei ricambi, fornire indicazioni sui rischi residui o comunque dare avvertenze per operazioni da eseguire con particolare attenzione.

La macchina è destinata per uso professionale per cui il manuale di istruzioni non può mai sostituire una adeguata esperienza dell'utilizzatore.

Il presente manuale è da considerarsi parte della macchina e deve essere conservato per futuri riferimenti fino allo smantellamento finale della stessa.

Il manuale di istruzioni deve essere sempre disponibile per la consultazione, conservare il luogo protetto ed asciutto.

In caso di smarrimento o danneggiamento l'utente può richiedere un nuovo manuale al fabbricante indicando il riferimento della serie, tipo ed anno di costruzione posti sulla targhetta fissata alla macchina (cap. 5).

Il fabbricante si riserva il diritto di aggiornare la produzione ed il manuale senza l'obbligo di aggiornarne la produzione ed i manuali precedenti.

Il costruttore si ritiene sollevato da eventuali responsabilità in caso di:

- uso improprio della macchina;
- uso non conforme a quanto espressamente specificato nella presente documentazione;
- gravi carenze nella manutenzione prevista e consigliata;
- modifiche o interventi non autorizzati;
- utilizzo di ricambi non originali o specifici per il modello;
- inosservanza parziale o totale delle istruzioni;
- eventi eccezionali;

## 2. IDENTIFICAZIONE DELLE PARTI PRINCIPALI

1. Maniglia
2. Regolazione posizione maniglia
3. Regolazione profondità di lavoro
4. Regolazione ruotino
5. Motore benzina
6. Lame

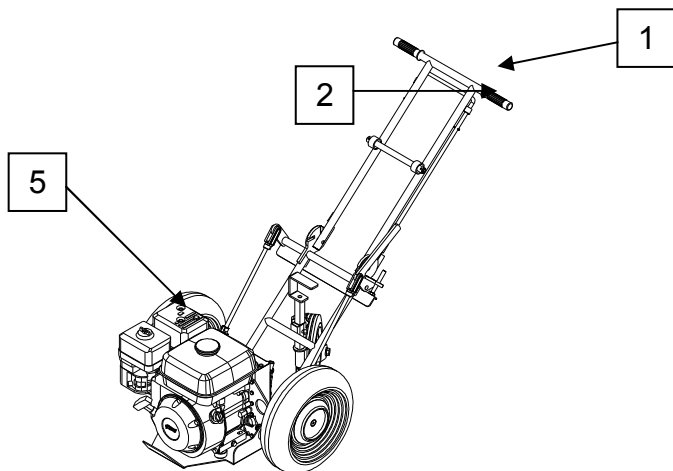


Fig. 1

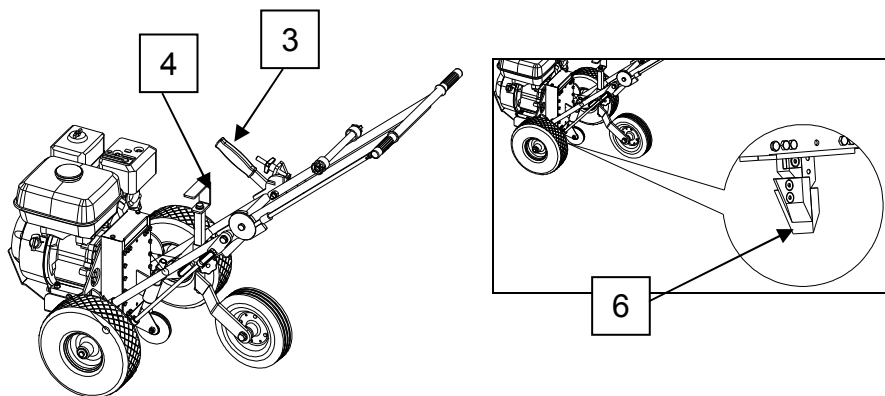


Fig. 2a

Fig. 2b

### **3. USO PREVISTO DELLA MACCHINA**

La macchina deve essere fatta funzionare da un solo operatore.

L'operatore addetto deve aver letto e ben compreso le istruzioni contenute in questo manuale per poter far funzionare in modo corretto la macchina.

L'operatore deve accertarsi che durante il funzionamento della macchina nessuna persona o animale sostenga nel raggio di azione della stessa.

La macchina interrifiolo della è stata costruita per poter interrare il filo guida per rasaerba robotizzati nel sottosuolo dei giardini.

La macchina non è idonea per l'impiego in luoghi diversi da quelli sopra elencati.

Per l'utilizzo in luoghi differenti, si deve contattare la ditta costruttrice della macchina o i rivenditori autorizzati.

L'operatore addetto all'utilizzo della macchina deve essere a conoscenza di tutte le istruzioni indicate nel manuale di istruzione.

### **4. DISIMBALLAGGIO DELLA MACCHINA E PREPARAZIONE**

La macchina interrifiolo è fornita parzialmente smontata. Può essere fornita assemblata o essere imballata in cartone per facilitarne le operazioni di movimentazione e trasporto prima della messa in funzione da parte dell'utilizzatore.

La movimentazione in questi casi è consentita con l'ausilio di transpallet o similari in grado di sostenere un peso di circa 60 kg.

Evitare di:

- sollevare la macchina interrifiolo con funi o sollevatori non idonei;
- trascinare la macchina interrifiolo con il dispositivo di interrimento a contatto del terreno;
- provocare urti o scossoni;
- esporla alla pioggia, al gelo o comunque a qualsiasi intemperie.

Al ricevimento della macchina, accertarsi che il contenuto corrisponda alla bolla di consegna.

Nel caso vengano rilevati danni o difformità avvenute durante il trasporto, fare immediatamente reclamo al trasportatore ed avvertire il rivenditore autorizzato o la ditta costruttrice; in particolare verificare che:

- non si presentino ammaccature, segni di urti o deformazioni;
- non si presentino zone bagnate o segni che possano portare a supporre che l'imballaggio sia stato esposto alle intemperie;
- non si presentino segni di manomissioni;

Dopo la verifica che il trasporto sia avvenuto in modo corretto, procedere al montaggio della macchina come indicato in figura 4-5:

- aprire l'imballo, accertandosi che il cartone sia orientato nel giusto verso.
- Togliere la macchina dall'imballo.
- Regolare la maniglia della macchina interrifiolo nella posizione di trasporto, agendo sull'apposita leva di comando.

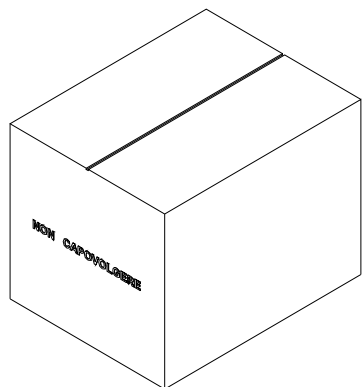


Fig. 4a

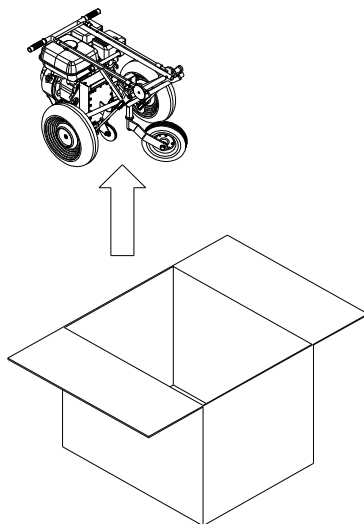


Fig. 4b

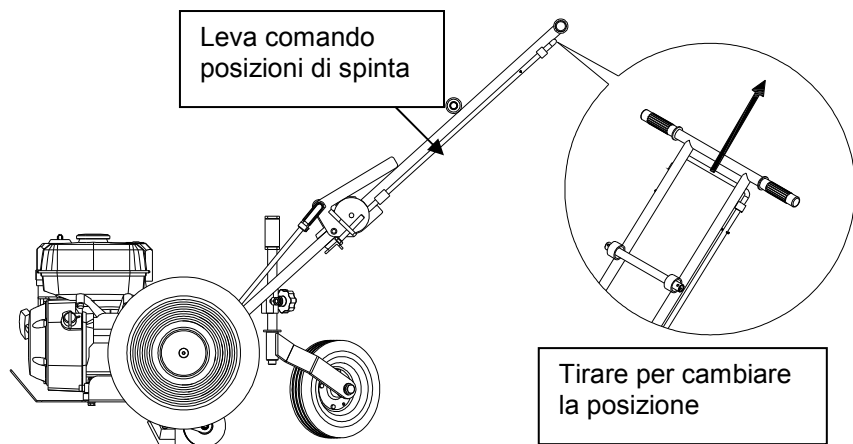


Fig. 5

## 5. CARATTERISTICHE TECNICHE

Sulla macchina interrapiro è posta in modo ben visibile la targhetta di identificazione CE (fig. 6).

Per ogni comunicazione con la ditta costruttrice, fare riferimento al numero di matricola rilevabile sulla targhetta di identificazione stessa.

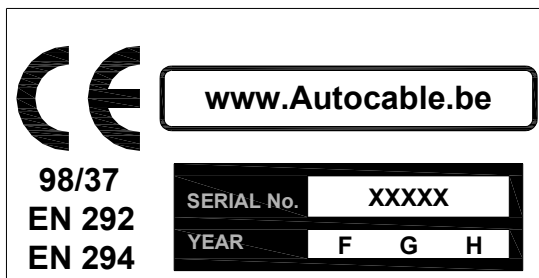
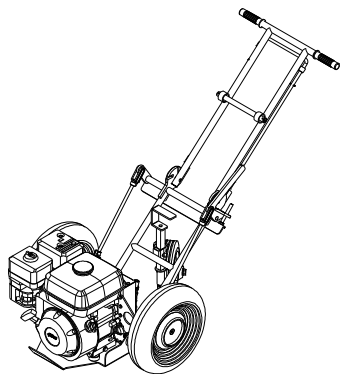


Fig. 6

Versione	Potenza HP (kw)	Alimentazione
Interrapiro H PRO 4	4 (2.9)	Benzina
Interrapiro H PRO 5	5 (3.7)	Benzina
Interrapiro H PRO 5,5	5,5 (4.1)	Benzina

### 5.1 Ingombri e dimensioni



Modello	La	Lu	H
H PRO 4	590	1200	950
H PRO 5	590	1200	950
H PRO 5,5	590	1200	950

**Peso a vuoto ( kg. ) : ~ 52**

**L<sub>WA</sub> MAX ( dB ) : 104**

Fig. 7

## 6. NORME DI SICUREZZA

### Addestramento

- I minori di 16 anni e le persone non a conoscenza delle istruzioni d'uso non devono utilizzare la macchina.
- L'operatore è responsabile verso terzi nella zona di lavoro. Tenere lontano bambini ed animali domestici quando la macchina interrapiro è in funzione.
- Questa macchina è utilizzabile unicamente per la posa del filo guida nel sottosuolo di giardini e terreni erbosi privi di sassi.
- Lavorare solo in presenza di luce idonea.
- Accertarsi, quando si avvia il motore, che la macchina sia provvista delle protezioni previste.
- Durante il lavoro utilizzare cuffie, guanti ed occhiali protettivi.

### Preparazione / Funzionamento

- Prima di iniziare il lavoro assicurarsi che le lame siano perfettamente efficienti, qualora presentassero danneggiamenti è necessario ripararle o sostituirle.
- Non utilizzare la macchina interrapiro sotto la pioggia.
- Spegner il motore e staccare il cappuccio della candela per:
  - rimuovere eventuali corpi estranei dalle lame;
  - effettuare il trasporto o lo spostamento della macchina dalla zona di lavoro;
  - effettuare lavori di manutenzione o pulizia;
  - lasciare la macchina interrapiro incustodita.
- La macchina gira per alcuni secondi anche dopo aver spento il motore.
- Non usare mai la macchina interrapiro con ripari e protezioni difettose o senza che i dispositivi di sicurezza siano installati ed in ordine.
- Avviare il motore con cautela e secondo le istruzioni d'uso. Quando il motore è in movimento, bisogna assolutamente impedire a chiunque di avvicinare mani e piedi alle lame.
- Se le lame avessero subito forti urti e manifestassero un funzionamento anomalo, arrestare il motore e staccare il cappuccio della candela, richiedere quindi un esame della macchina da parte di un esperto.

**Attenzione!** Il carburante è altamente infiammabile:

- Conservare il carburante solo nelle taniche predisposte allo scopo;
- Immettere il carburante nel serbatoio solo all'aria aperta, non fumare o in alcun modo avvicinare fiamme libere durante le operazioni di rifornimento;

- Fare il pieno di carburante prima di avviare il motore. Non aprire mai il tappo del serbatoio carburante o aggiungere benzina mentre il motore sta girando o quando è ancora caldo.
- Se la benzina è fuoriuscita non tentare mai di avviare il motore. Spostare la macchina al di fuori dell'area interessata dalla perdita ed evitare qualunque fonte di accensione fino a quando i vapori di carburante non si siano dissipati.
- Rimettere saldamente il tappo del serbatoio.

### **Manutenzione e deposito**

- Tenere tutti i dadi, bulloni e viti perfettamente serrati per lavorare in condizioni di sicurezza.
- Per ragioni di sicurezza, sostituire tempestivamente le parti usurate o danneggiate.
- Per la protezione delle mani durante lo smontaggio ed il montaggio delle lame bisogna utilizzare guanti protettivi idonei.



## 7. MESSA IN FUNZIONE

**Attenzione!** Prima di procedere all'avviamento del motore, accertarsi che la macchina interrastro sia posizionata su un piano stabile e che nella zona di lavoro non siano presenti animali o persone non autorizzate.

Leggere attentamente il libretto di istruzioni del motore fornito dalla ditta costruttrice.

Verificare la presenza di olio e di carburante nel serbatoio del motore, ed eventualmente provvedere al rifornimento.

- Regolare la maniglia di comando nella posizione più idonea, agendo sull'apposita leva.
- Regolare l'altezza del ruotino da terra, agendo sull'apposita maniglia di serraggio.
- Impugnare la manopola di avviamento (Fig. 8) e tirare la fune senza sforzo sino ad avvertire la resistenza provocata dalla compressione, rilasciare la manopola e quindi dare uno strappo energico per avviare il motore, e tenendo premuta la leva di comando.
- Prima di procedere alla lavorazione è necessario far funzionare il motore a vuoto per circa 1 minuto, quindi portare il motore al numero massimo di giri attraverso la leva acceleratore.

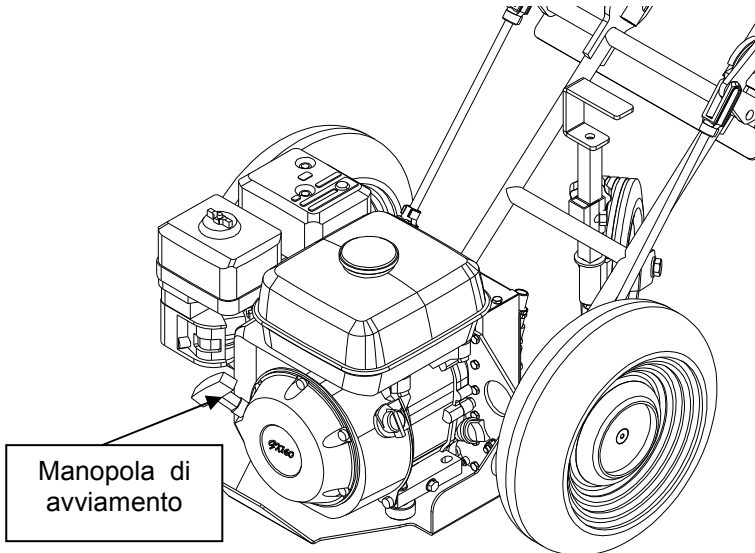


Fig. 8

## 7.1 Uso della macchina

- Regolare la profondità delle lame, agendo sull'apposita leva.

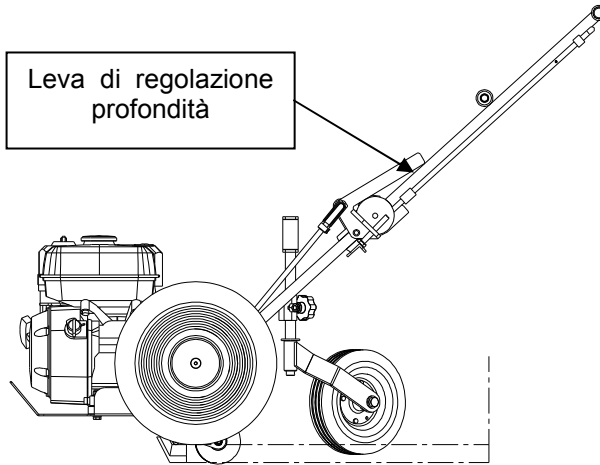


Fig. 9

- Impugnare la maniglia della macchina e spingere verso la direzione di lavoro, esercitando un'andatura regolare per ottimizzare il risultato di interrimento.

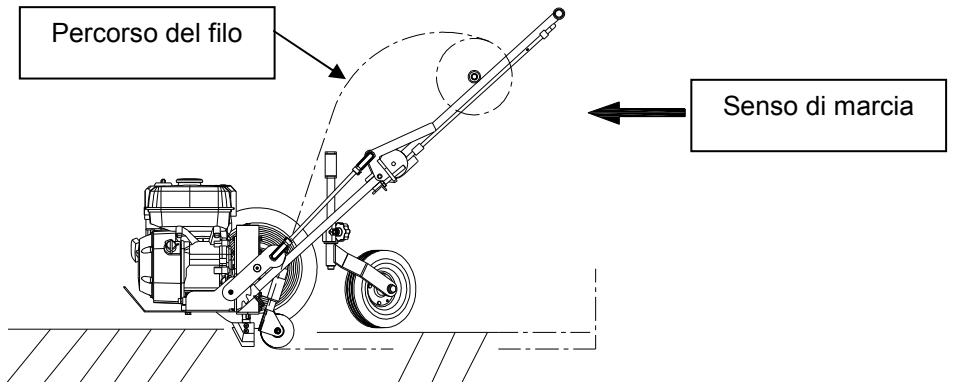


Fig. 10

### **IMPORTANTE!**

**Al fine di evitare una rottura delle lame o del gruppo di trasmissione, è necessario utilizzare la macchina su giardini e terreno privi di sassi nell'immediato sottosuolo.**

## 8. MANUTENZIONE

**Attenzione!** Prima di procedere a qualsiasi operazione di manutenzione, spegnere il motore o in ogni caso accertarsi di aver completamente eliminato ogni possibilità di funzionamento della macchina. Per ogni operazione di manutenzione, è obbligatorio l'utilizzo di guanti idonei.

### 8.1 Sostituzione delle lame

- Svitare le viti di fissaggio delle lame e procedere al loro smontaggio.
- Sostituire le lame danneggiate o usurate con delle nuove.
- Riavvitare le viti di fissaggio delle lame.

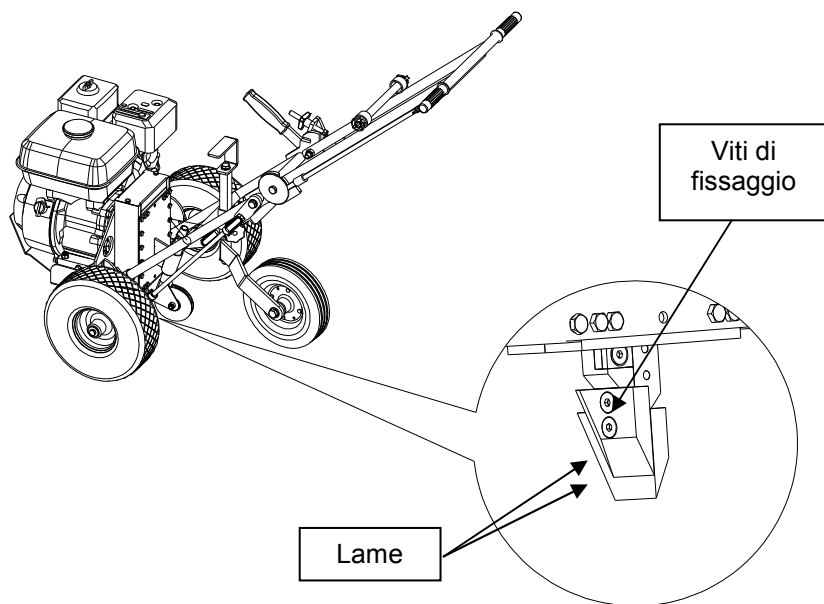


Fig. 11

## 8.2 Manutenzione programmata

	Ogni inizio stagione	Ogni inizio lavoro	Ogni fine stagione
Controllo livello olio motore	Vedi libretto	Vedi libretto	Vedi libretto
Controllo serraggio viti, carter, ecc .	◆	◆	
Verifica usura delle lame	◆	◆	
Pulizia della macchina			◆
Ingrassaggio del gruppo trasmissione con grasso Texaco Metalgrease AC	◆		◆

## 9. ANOMALIE - RIMEDI

Anomalie	Rimedi
Rumori anomali	Controllo delle lame e del gruppo di trasmissione. Pulizia della macchina ed ingrassaggio del gruppo di trasmissione.
La macchina non si avvia	Controllo delle lame e del gruppo di trasmissione. Verificare lo stato del motore (consultare il libretto di istruzioni allegato).
Avviamento difficoltoso o perdita di potenza	Verificare lo stato del motore (consultare il libretto di istruzioni allegato).
La macchina perde di giri e funziona irregolarmente	Controllo delle lame e del gruppo di trasmissione. Verificare lo stato del motore (consultare il libretto di istruzioni allegato).
Vibrazioni eccessive	Controllo delle lame e del gruppo di trasmissione.

## 10. GARANZIA

1. La ditta costruttrice garantisce le INTERRAFILO di propria produzione contro le rotture causate da difetti dei materiali costruttivi e di lavorazione.
2. La garanzia della Vostra INTERRAFILO decorre dalla data d'acquisto e/o di consegna ed é valida solo per il primo proprietario per la durata di 12 mesi.
3. La ditta costruttrice ha il diritto di verificare l'INTERRAFILO ed i componenti, per i quali é stata avanzata richiesta di garanzia, al fine di determinare la validità della richiesta stessa.
4. La garanzia comprende la sostituzione gratuita dei soli componenti che risultino difettosi da materiale o lavorazione. Sono esclusi dalla garanzia i pezzi e accessori da commercio.
5. La mano d'opera, il materiale d'uso e il trasporto relativi a riparazioni in garanzia sono esclusi da rimborso.

## DECADENZA DELLA GARANZIA

1. La ditta costruttrice non si assume la responsabilità e quindi non sono contemplati nella garanzia, per danni in generale, comprensivi anche a persone e cose, le perdite dovute a mancato profitto o produzione, a spese di noleggio e ad eventuali danni morali e commerciali.
2. Tutte le richieste di garanzia riguardanti i motori montati sulle INTERRAFILO sono di competenza della reciproca rete d'assistenza e quindi non di competenza della ditta costruttrice.
3. La garanzia non prevede la copertura di danni provocati da impieghi impropri o errati da insufficiente manutenzione, da incidenti o **danni causati durante il trasporto**.
4. Le parti di consumo, soggette ad usura come lame, martelli, ecc., non sono comprese nella garanzia.
5. Regolazioni di montaggio e messa in opera sono a carico del distributore, rivenditore e concessionario.
6. Le riparazioni, manutenzioni o modifiche eseguite da persone o rivenditori non autorizzati causano la immediata decadenza della garanzia.
7. La normale manutenzione e regolazione sono di pertinenza del proprietario e quindi esclusi da garanzia.
8. L'utilizzo ed il montaggio di componenti ed accessori non originali fanno decadere immediatamente la garanzia.

## PROCEDURA PER LA RICHIESTA IN GARANZIA

Qualora l'INTERRAFILO dovesse presentare difetti di materiale o lavorazione, il proprietario dovrà inoltrare richiesta scritta di garanzia nel seguente modo:

1. La macchina dovrà essere portata presso il rivenditore dal quale fu acquistata o presso un rivenditore autorizzato.
2. Il proprietario dovrà presentare la cartolina di garanzia regolarmente compilata in ogni sua parte e qualora questa mancasse dovrà esibire la fattura di acquisto.
3. La richiesta di garanzia sarà compilata dal rivenditore che la trasmetterà alla ditta costruttrice.
4. Il riconoscimento o meno della garanzia é a insindacabile e definitivo giudizio da parte della ditta costruttrice.

La garanzia decorre dalla data di messa in funzione, che non superi i 30 gg. dalla spedizione della fabbrica, si protrae per 12 mesi di calendario.

## 11. DICHIARAZIONE DI CONFORMITA'



La Ditta costruttrice, dichiara sotto la propria responsabilità, che la macchina:

INTERRAFILO Tipo H PRO nelle versioni con motore a scoppio da 4, 5 e 5.5 hp,

é conforme ai Requisiti Essenziali di Sicurezza e di Tutela della Salute di cui alle Direttive CEE 98/37, 89/336 e 73/23 e successive modificazioni 89/686, 91/368, 93/44 e 93/68.

EN 292

EN 294

L'Amministratore Unico



( VAT: IT 01743270983 )

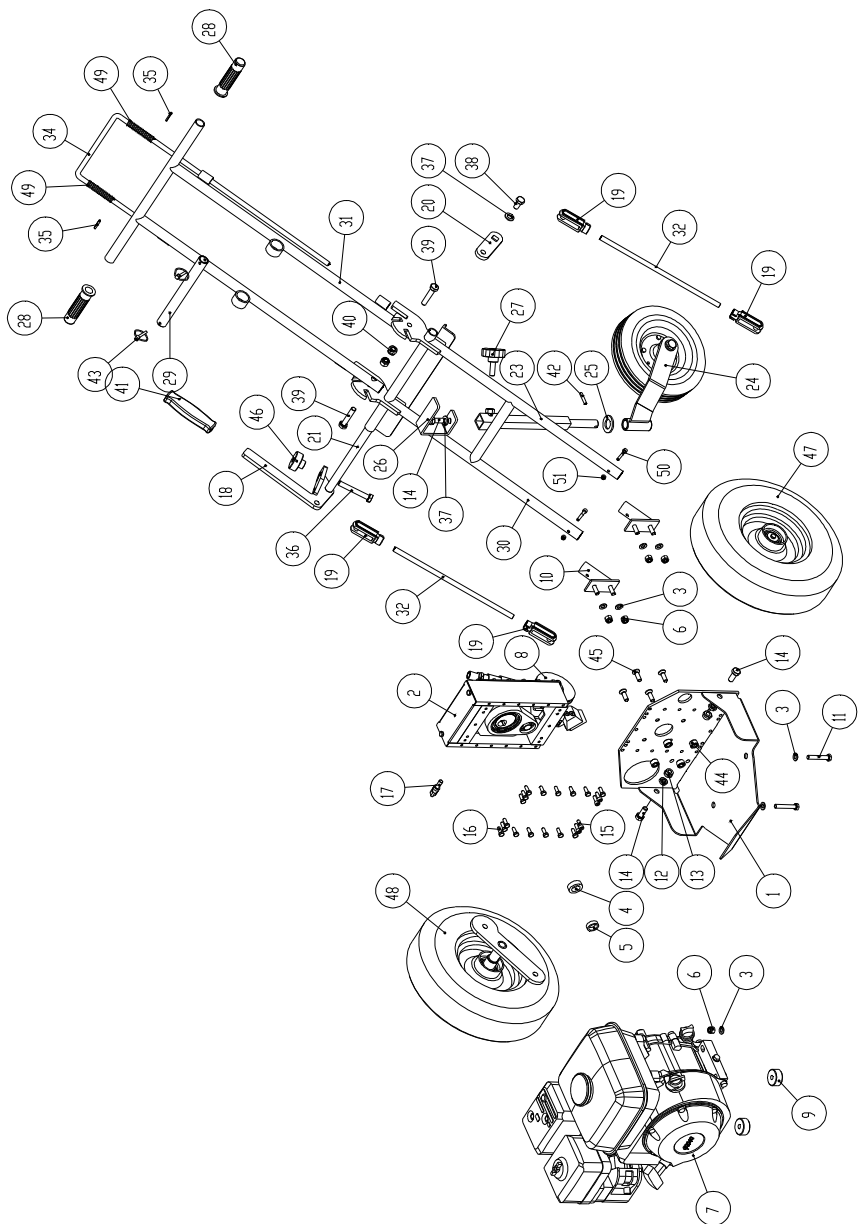
Pontoglio , 01 / JAN / 2009

## RICAMBI INTERRAFILO H PRO - ASSIEME MACCHINA

Pos.	Descrizione	Q.tà	Codice
1	Assieme telaio	1	000575
2	Assieme meccanismo	1	000576
3	Rondella Ø8x16	8	900034
4	Distanziale	1	000577
5	Distanziale	1	000578
6	Dado block M8	6	900027
7	Motore Honda GX 160	1	014100005
8	Assieme ruota premi filo	1	000579
9	Distanziale	2	000580
10	Supporto maniglione	2	000581
11	Vite TE M8x50	2	500006308
12	Dado basso M10	2	500001109
13	Dado block basso M10	2	900495
14	Vite TE M10x25	3	500009010
15	Vite TCEI M6x16	4	900472
16	Vite Te M6x16	16	520002406
17	Galletto M8	1	900040
18	Leva di regolazione profondità	1	000582
19	Forcella M10	4	900351
20	Piastrina di trascinamento	1	000583
23	Asta ruotino	1	000585
24	Supporto ruotino	1	000586
25	Rondella Ø20x40	1	900345
26	Maniglia	1	000587
27	Volantino 7 punte M10	1	900208
28	Manopola	2	540001600
29	Tubo	1	000588
30	Telaio inferiore	1	000589
31	Telaio superiore	1	000590
32	Barra filettata M10	2	900498
34	Leva di fermo	1	000591
35	Spina elastica Ø3.8	2	900499
36	Vite TE M10x70	1	500070010
37	Rondella Ø10x20	2	900028
38	Vite TE M10x20	1	500020010
39	Vite TE M10x50	2	520002510
40	Dado block M10	2	900030
41	Maniglia in gomma	1	900009
42	Spina elastica Ø5	1	900500
43	Spina a scatto Ø4.5	2	530005500
44	Distanziale x motore	4	000592
45	Vite TSPEI 5/16"x 24-1" UNF	4	900496
46	Volantino in alluminio	1	000593
47	Assieme ruota SX	1	000594
48	Assieme ruota DX	1	000595
49	Molla spira Ø1.5	2	900501
50	Vite TCEI M5x35	2	900497
51	Dado block M5	2	520002005



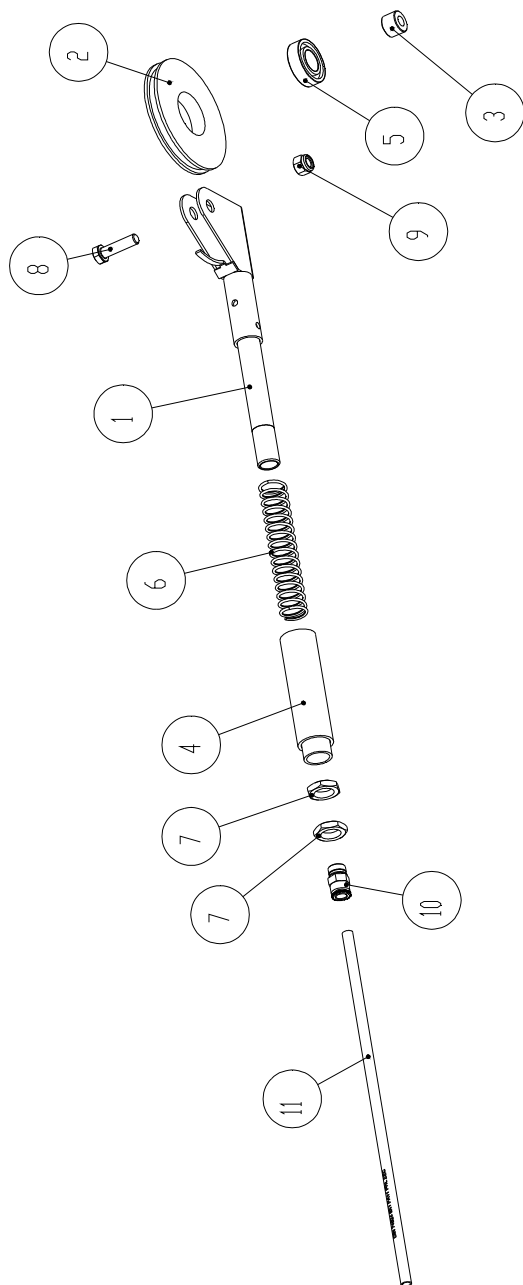
# RICAMBI INTERRAFILE H PRO - ASSIEME MACCHINA



## RICAMBI INTERRAFILO H PRO - RUOTA PREMI FILO

Pos.	Descrizione	Q.tà	Codice
1	Assieme supporto ruota	1	000596
2	Ruota copri filo	1	000597
3	Perno	1	000598
4	Tubo contenimento molla	1	000599
5	Cuscinetto 6003	1	900504
6	Molla spira Ø2	1	900503
7	Dado basso 3/8" GAS	2	900502
8	Vite TE M8x30	1	900368
9	Dado block M8	1	900027
10	Attacco tubo aria 1/4	1	900511
11	Tubo Ø 8x1	1	000625

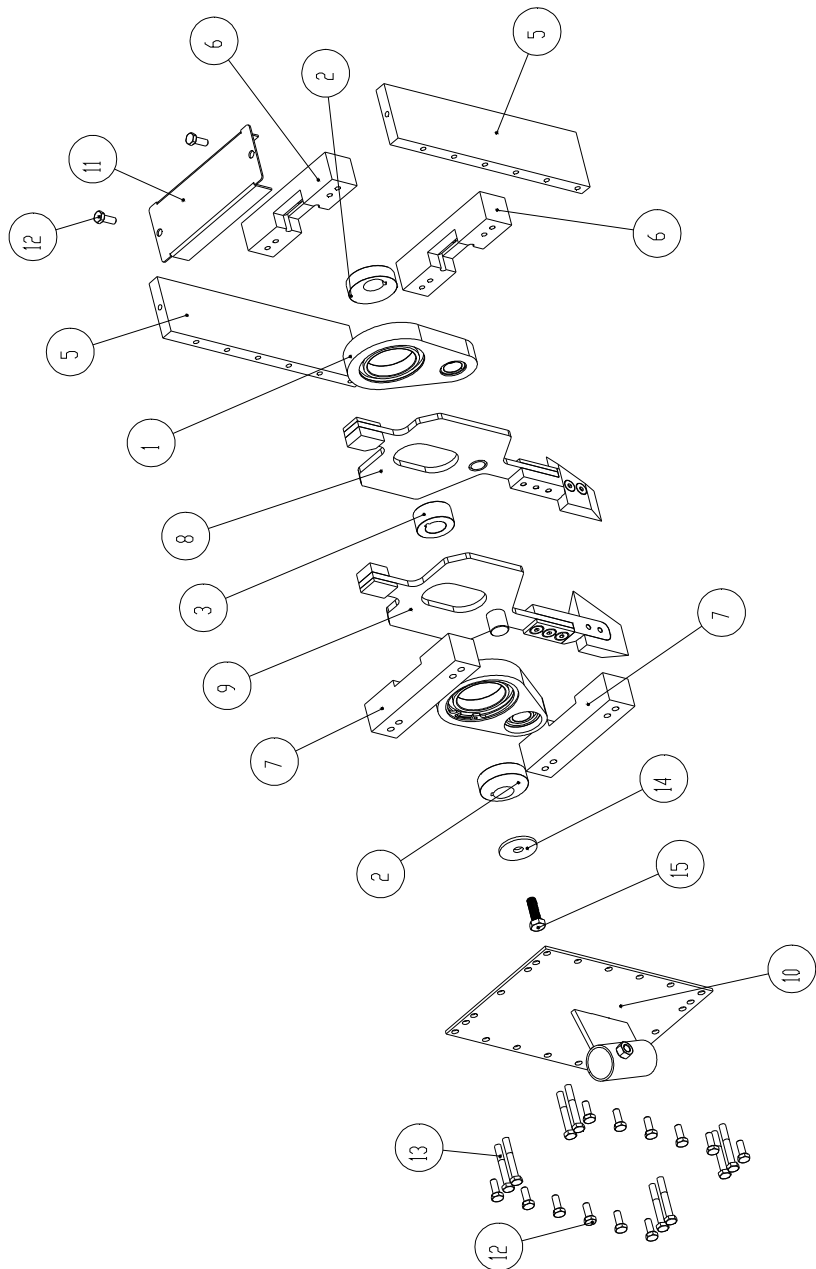
# RICAMBI INTERRAFILEO H PRO - RUOTA PREMI FILO



## RICAMBI INTERRAFILO H PRO - ASSIEME MECCANISMO

Pos.	Descrizione	Q.tà	Codice
1	Assieme supporto con eccentrico	2	000600
2	Eccentrico	2	000601
3	Distanziale	1	000602
5	Spalla	2	000603
6	Blocchetto inferiore interno	2	000604
7	Blocchetto inferiore esterno	2	000605
8	Assieme montaggio paletta DX	1	000606
9	Assieme montaggio paletta SX	1	000607
10	Assieme coperchio	1	000608
11	Copertura movimenti	1	000609
12	Vite TE M6x16	14	500029606
13	Vite TE M6x45	8	510006045
14	Rondella Ø35x9x3	1	000610
15	Vite 5/16"x 24-1" UNF	1	900505

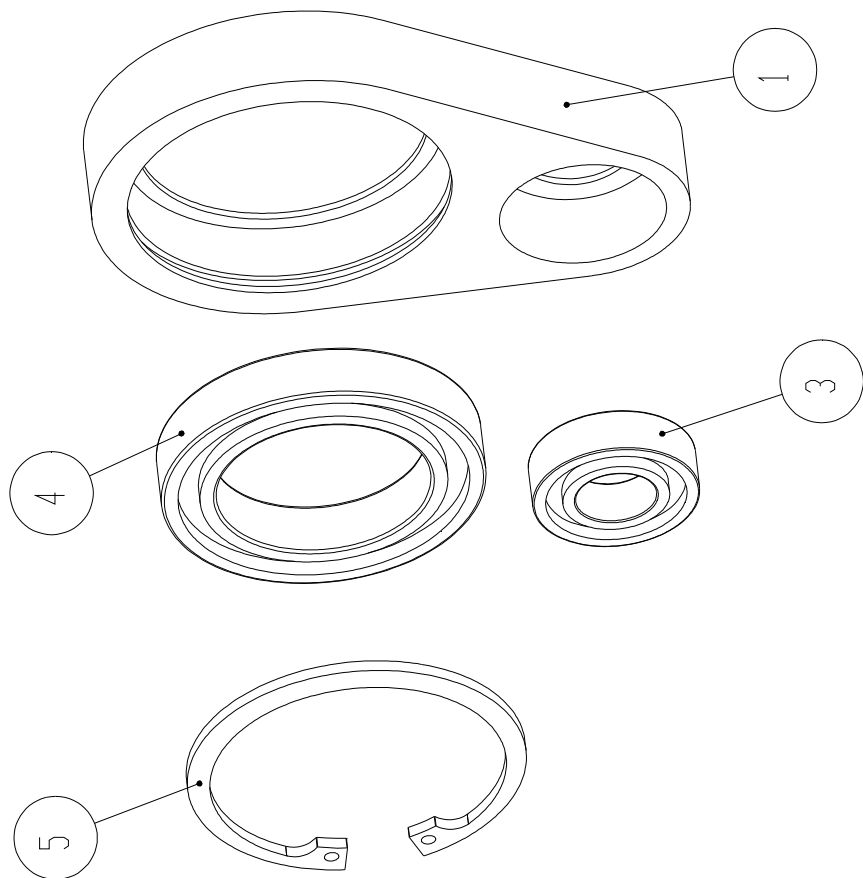
# RICAMBI INTERRAFILE H PRO - ASSIEME MECCANISMO



## RICAMBI INTERRAFILO H PRO - ASS. SUPPORTO ECC.

Pos.	Descrizione	Q.tà	Codice
1	Supporto cuscinetti	1	000611
3	Cuscinetto 63003 2RS	1	900506
4	Cuscinetto 61909 2RS	1	900507
5	Anello Seeger Ø68	1	900342

# RICAMBI INTERRAFILE H PRO-ASS. SUPPORTO ECC.

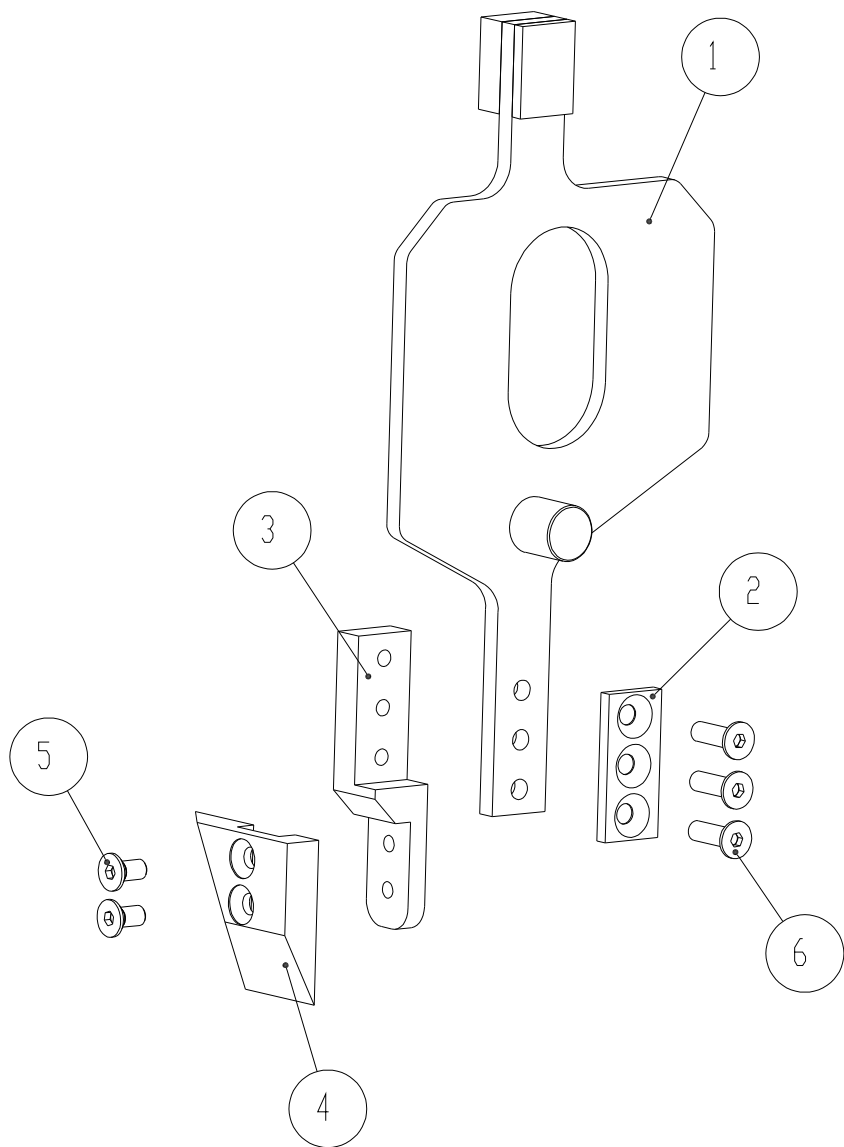


## RICAMBI INTERRAFILO H PRO-ASS. MONT. PALETTA SX

Pos.	Descrizione	Q.tà	Codice
1	Assieme paletta	1	000612
2	Spessore	1	000613
3	Sostegno lama	1	000614
4	Lama	1	000615
5	Vite TSPEI M6x12	2	900375
6	Vite TSPEI M6x20	3	900395



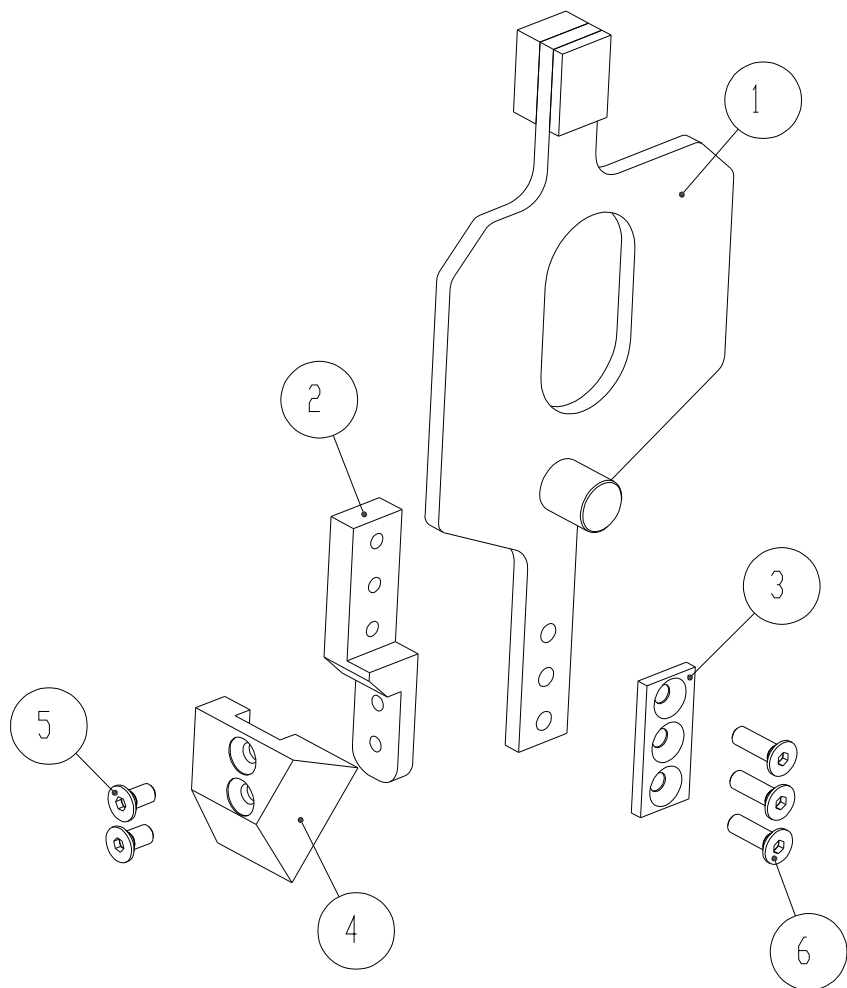
# RICAMBI INTERRAFILE H PRO-ASS. MONT. PALETTA SX



## RICAMBI INTERRAFILO H PRO-ASS. MONT. PALETTA DX

Pos.	Descrizione	Q.tà	Codice
1	Assieme paletta	1	000612
2	Sostegno lama	1	000614
3	Spessore	1	000613
4	Lama	1	000615
5	Vite TSPEI M6x12	2	900375
6	Vite TSPEI M6x20	3	900395

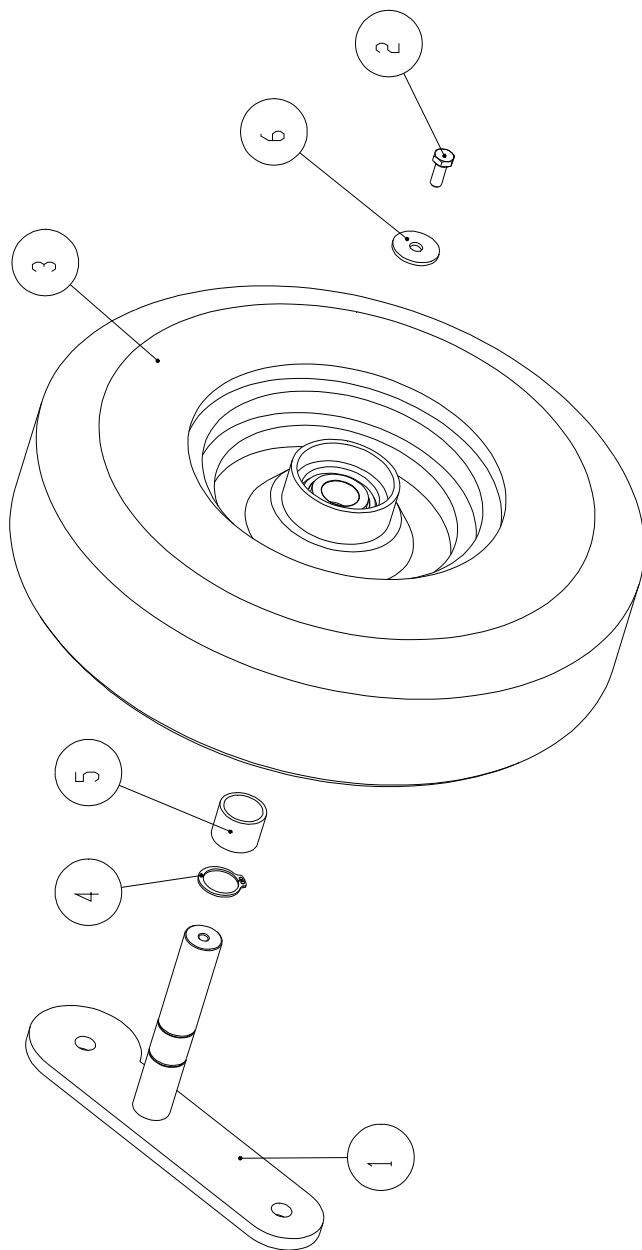
# RICAMBI INTERRAFILE H PRO-ASS. MONT. PALETTA DX



## RICAMBI INTERRAFILO H PRO - ASSIEME RUOTA SX

Pos.	Descrizione	Q.tà	Codice
1	Assieme leva regolazione ruote SX	1	000617
2	Vite TE M6x16	1	900472
3	Ruota 4.10/3.50 + cuscinetto 6304 2RS	1	900508
4	Anello Seeger Ø20	1	900350
5	Distanziale Ø25x2x20	1	000618
6	Rondella Ø25x7x2	1	000619

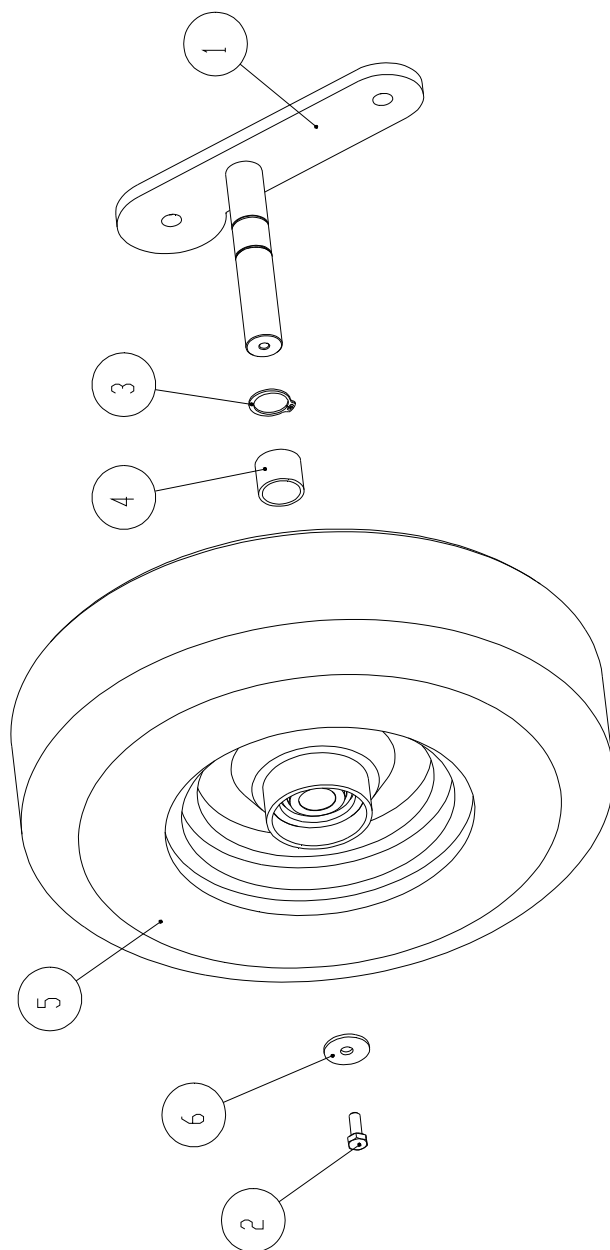
# RICAMBI INTERRAFILE H PRO - ASSIEME RUOTA SX



## RICAMBI INTERRAFILO H PRO - ASSIEME RUOTA DX

Pos.	Descrizione	Q.tà	Codice
1	Assieme leva regolazione ruote DX	1	000620
2	Vite TE M6x16	1	900472
3	Anello Seeger Ø20	1	900350
4	Distanziale Ø25x2x20	1	000618
5	Ruota 4.10/3.50 + cuscinetto 6304 2RS	1	900508
6	Rondella Ø25x7x2	1	000619

# RICAMBI INTERRAFILE H PRO - ASSIEME RUOTA DX

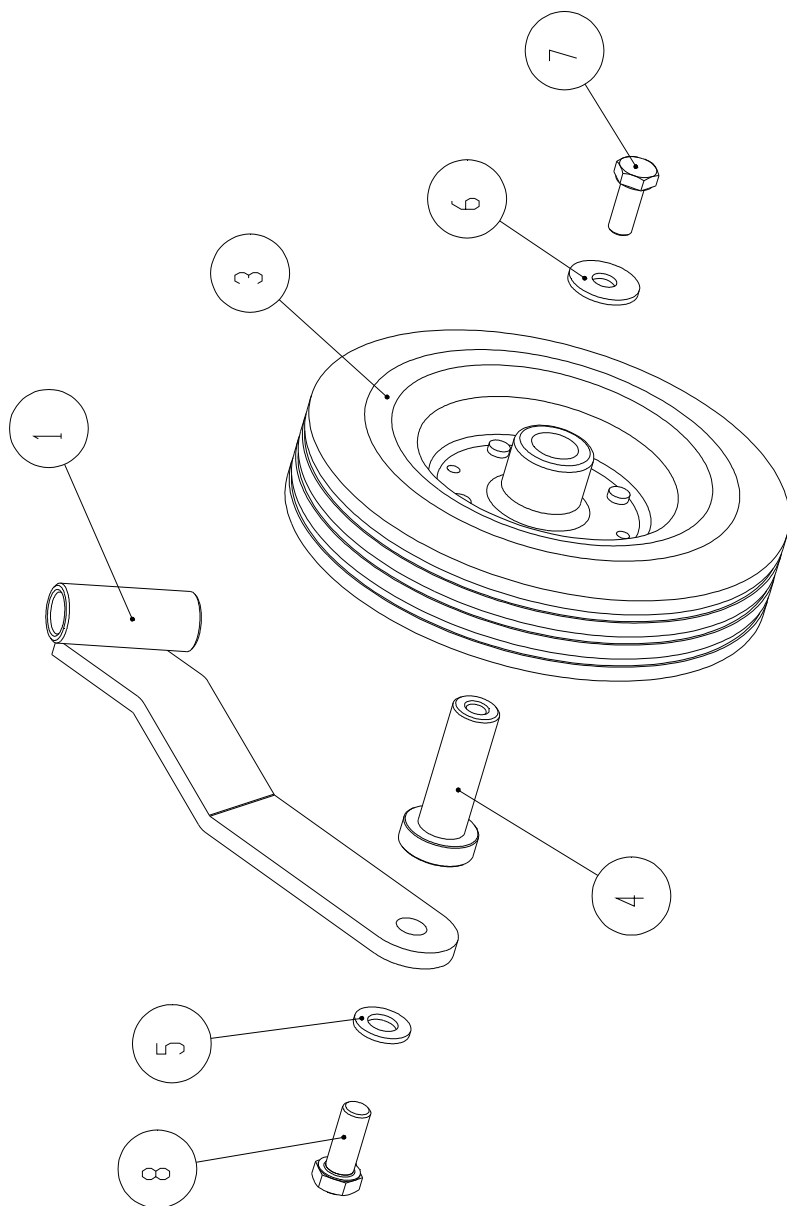


## RICAMBI INTERRAFILO H PRO - SUPPORTO RUOTINO

Pos.	Descrizione	Q.tà	Codice
1	Tubo	1	000621
2	Piatto	1	000622
3	Ruota 205x50	1	900509
4	Perno posteriore ruota	1	000623
5	Rondella Ø12x24	1	900344
6	Rondella Ø12x36	1	511000100
7	Vite TE M10x25	1	900450
8	Vite TE M12x30	1	900308



# RICAMBI INTERRAFILE H PRO - SUPPORTO RUOTINO







**[www.autocable.be](http://www.autocable.be)**

Rev.3-2009