

BURY Smart



Indice

Introduzione	2
1. Note generali	2
2. Indicazioni di sicurezza	2
Montaggio del dispositivo viva voce	4
3. Ambito della fornitura	4
4. Posizionamento e fissaggio	6
5. Attacchi della scatola elettronica	9
6. Installazione della scatola di commutazione AC 5120	13
Istruzioni d'uso	17
7. Messa in funzione del dispositivo viva voce	17
8. Possibilità di utilizzo	17
9. Utilizzo mediante comandi vocali	17
10. Utilizzo mediante touch screen	19
11. Stabilire un collegamento <i>Bluetooth</i> [®]	19
12. Guida a menù	21
13. Accettare, effettuare e terminare le telefonate	35
Altre informazioni	37
14. Assistenza	37

1. Note generali

Gentile clientela,

Avete acquistato un dispositivo viva voce di marca BURY, optando così per un prodotto di grande qualità e di massimo comfort di utilizzo. Acquisto, produzione, assistenza e distribuzione sono sottoposti alla BURY ad una severa gestione della qualità, a norma della DIN EN ISO 9001. Tutti i dispositivi viva voce BURY sono conformi alle norme di sicurezza CE ed e1, inoltre tutto vi offriamo una garanzia di due anni su tutti i componenti del dispositivo. Affinché possiate godere del massimo comfort del vostro dispositivo viva voce BURY, vi preghiamo di leggere attentamente le istruzioni per l'uso.

Nel caso che abbiate domande relative al montaggio o al funzionamento del vostro dispositivo, vi preghiamo di rivolgervi al vostro rivenditore, il quale è a vostra disposizione per offrirvi la sua affidabile consulenza e che inoltrerà le vostre esperienze e suggerimenti al produttore. In casi particolarmente urgenti, vi preghiamo di rivolgervi alla nostra linea telefonica. Può anche contattare la nostra linea diretta. Troverà il numero di telefono e di fax alla fine del manuale di istruzioni.

Vi auguriamo buon viaggio.

2. Indicazioni di sicurezza

Montaggio – chi e dove



Il montaggio del sistema può essere eseguito da voi, rispettando le indicazioni per il montaggio del produttore dell'auto (VAS 1978). Durante l'installazione, parcheggiare il veicolo in modo che non intralci il traffico stradale. Consigliamo di fare effettuare il montaggio da un'officina specializzata.

Alimentazione della corrente



Questo sistema è stato progettato per l'uso in autoveicoli con rete di bordo di 12 Volt (autovetture). Se si vuole installare il dispositivo in un autoveicolo con una rete di bordo di 24 Volt (camion) usare un trasformatore di tensione. La nostra linea telefonica risponderà volentieri a qualsiasi domanda relativa a questo tema.

Posizionamento, volume

Installare i componenti del dispositivo nell'autoveicolo in modo tale che non ostacoli la vista e che i componenti non siano montati in una zona di scontro degli occupanti del vano accanto al guidatore o nell'area di apertura dell'airbag. Per staccare il rivestimento (con e senza airbag) o i componenti del cruscotto, in alcuni casi sono necessari attrezzi e nozioni speciali.



Trattamento conforme

Non rispondiamo di danni e guasti causati dall'installazione e dall'uso non conforme al sistema. Non esporre dunque l'apparecchio all'umidità, a temperature estreme o a scosse e seguire precisamente le fasi di lavorazione previste nelle istruzioni di montaggio e d'uso.



Uso nel traffico stradale

Fare uso del sistema solo in situazioni consentite dalla situazione del traffico ed in cui non si compromette la sicurezza, danneggia, mette in difficoltà o disturba gli altri partecipanti al traffico. Il volume dell'apparecchio deve essere impostato in modo da poter continuare a percepire i rumori esterni.

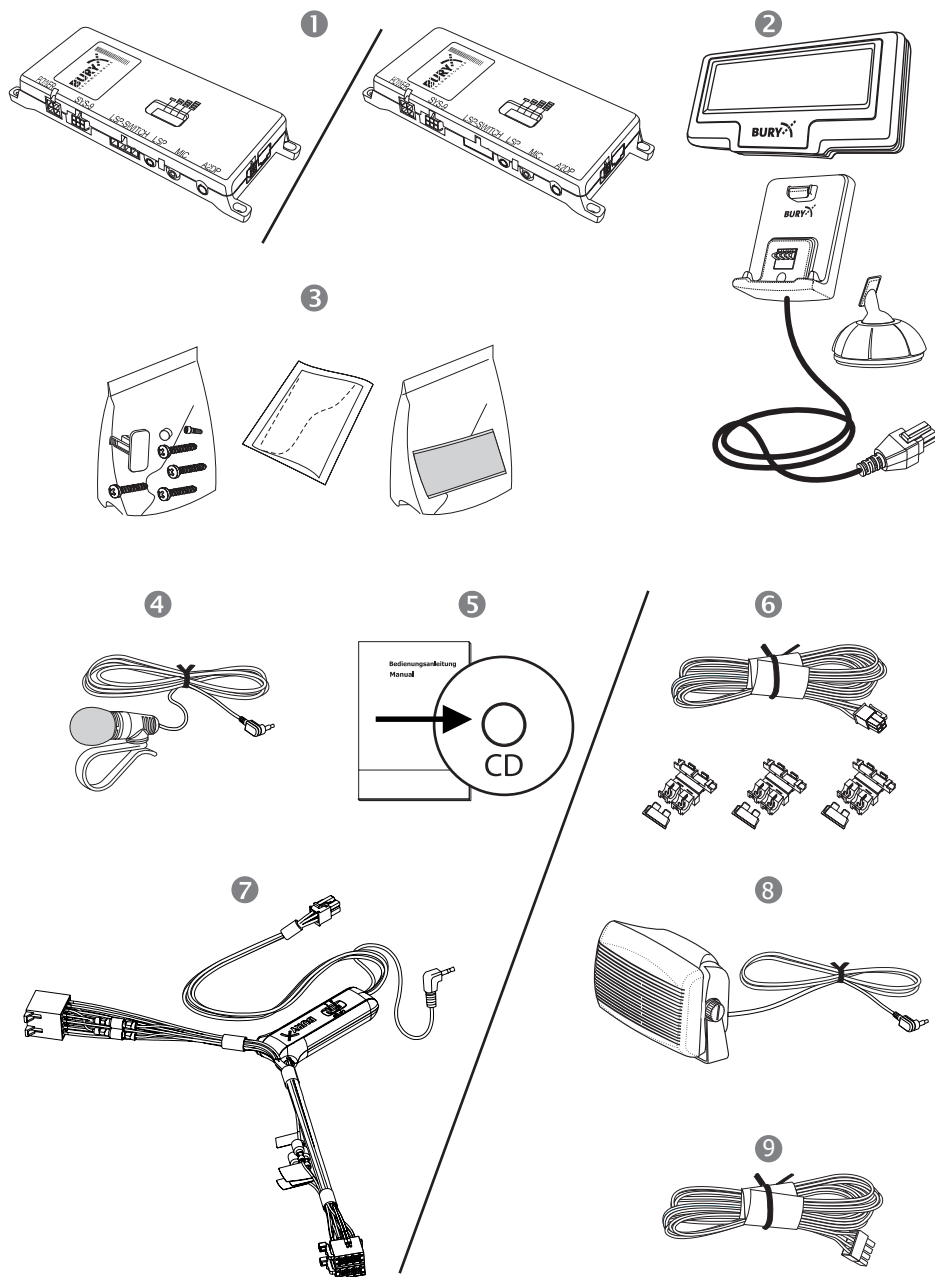
In caso di guasti

Non mettere in funzione il dispositivo se si nota o presume un difetto. In questo caso contattare un rivenditore specializzato Bury o la nostra linea diretta. Riparazioni non effettuate da esperti possono rivelarsi pericolose. Per questo motivo, ogni controllo deve essere eseguito solo da personale qualificato.

Importante:

- ▶ Il guidatore è sempre responsabile della guida e controllo sicuri del suo veicolo. Durante la guida non si deve usare il cellulare e soprattutto non scrivere o leggere le funzioni di SMS/MMS.
- ▶ Risulta da studi effettuati che essere distratti da queste azioni comporta un rischio per la propria sicurezza. L'uso di un cellulare durante la guida può essere causa di questo tipo di distrazione.
- ▶ Il produttore ricorda quindi espressamente che durante la guida si deve usare assolutamente un dispositivo viva voce. Naturalmente, ognuno è certamente libero di trovare un posto sicuro e di fermarsi per fare o rispondere ad una telefonata.

3. Ambito della fornitura



Il dispositivo viva voce (DVV) viene fornito con un diverso gruppo di componenti a seconda della zona di vendita. Le presenti istruzioni per l'uso si riferiscono tuttavia a tutte le varianti disponibili.

Descrizione dei componenti:

- 1) Scatola elettronica
- 2) Monitor e supporto con strisce adesive
- 3) Accessori per il montaggio
Vite di fissaggio per la scatola elettronica, cavalletto, vite per il supporto e copertura in gomma, strisce adesive, panno per la pulizia
- 4) Microfono
- 5) Istruzioni per l'installazione e l'uso su CD, guida in breve stampata
- 6) Cavo di alimentazione di corrente con fissaggi
- 7) Scatola di commutazione AC 5120 esterna
- 8) Altoparlante esterno
- 9) Cavo per scatola di commutazione altoparlanti interna

Variante 1:

- Scatola elettronica senza scatola di commutazione integrata
- con scatola di commutazione esterna AC 5120

Variante 2:

- Scatola elettronica senza scatola di commutazione integrata
- con cavo di alimentazione di corrente
- con altoparlante esterno

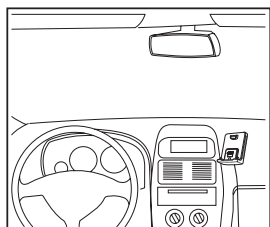
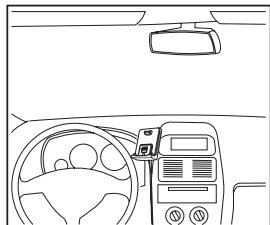
Variante 3:

- Scatola elettronica con scatola di commutazione integrata
- con cavo di alimentazione di corrente
- con cavo di collegamento dell'altoparlante

Avvertenza:

► Qualora dei componenti venissero aggiunti o tolti, Voi riceverete un foglio allegato apposito.

4. Posizionamento e fissaggio



Operazione 1:

Innanzitutto, individuare nella propria auto la posizione più adatta per il monitor completo del supporto, provando a fermare o posizionare il monitor in diverse posizioni all'interno della vettura.

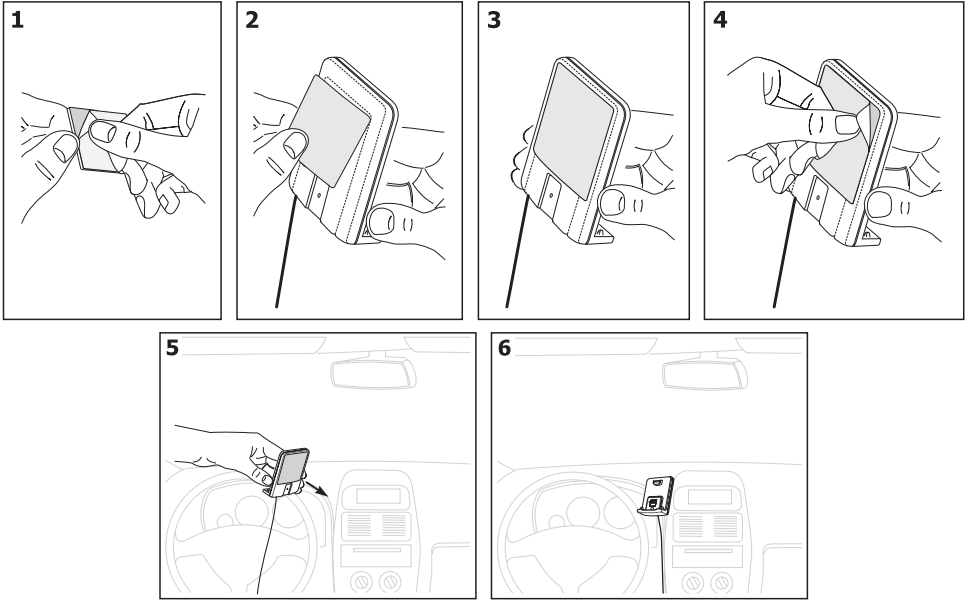
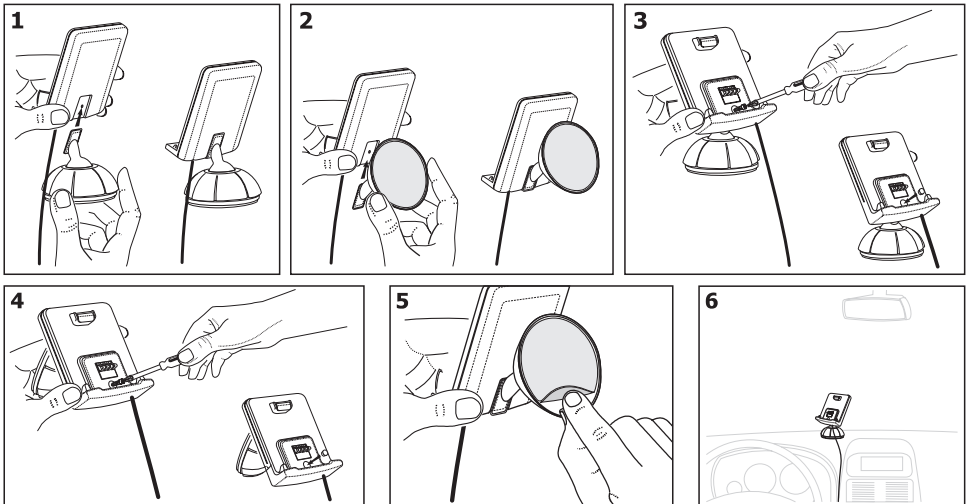
Se si desidera comandare l'apparecchio durante la guida, si consiglia di piazzarlo nella parte frontale, il più vicino possibile al conducente. Prendere posto a bordo dell'autoveicolo e testare, se è possibile accedere all'apparecchio senza problemi.

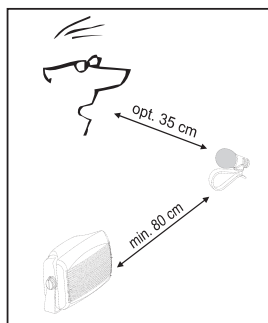
Dopo aver trovato una posizione adatta per il monitor nel veicolo, applicare / fissare il supporto. Si prega di utilizzare il panno detergente allegato per sgrassare le superfici sulle quali si vuole applicare il supporto.

L'estremità del cavo, dotata di presa molex nel supporto, si adatta perfettamente ad essere inserita anche in fessure sottili della plancia del cruscotto. Ciò rende infatti il cavo inserito quasi invisibile. Fare attenzione qui alla lunghezza del cavo ed assicurarsi che sia sufficiente a raggiungere successivamente il punto di installazione della scatola elettronica.

Importante:

- ▶ Nel compiere questa operazione, fare assolutamente attenzione che il monitor non impedisca la visibilità sulla strada, a non applicarlo nelle zone di scontro con le persone (tra l'altro quelle dell'airbag), ed alle buone possibilità di spostare il cavo.
- ▶ Il supporto si può attaccare solo una volta, se lo si stacca si può danneggiare la superficie adesiva. È inoltre possibile che la sua superficie si scolorisca nel corso dell'utilizzo successivo a causa di forti oscillazioni della temperatura, secondo la struttura e la conformazione.
- ▶ Si prega di evitare l'esposizione diretta ai raggi solari sul monitor e delle temperature elevate all'interno dell'abitacolo dell'automobile, facilmente raggiungibili in caso di parcheggio prolungato del veicolo. In questi casi, si prega di staccare il monitor del dispositivo a vivavoce dal suo supporto e di riporlo, ad esempio, nella console centrale o nel vano portaoggetti.

Esempio d'installazione 1:**Esempio d'installazione 2:**

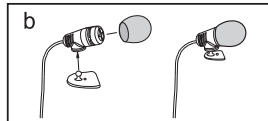
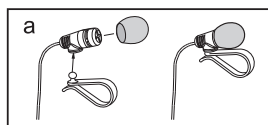


Operazione 2:

Secondo il tipo di veicolo e la dotazione (p.e. airbag), è consigliabile installare il microfono alla colonna A, nell'aletta parasole o sul tetto dell'auto. Per i dettagli sulle caratteristiche della dotazione del veicolo, consultare la documentazione del veicolo.

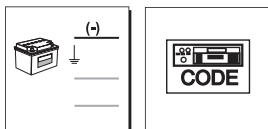
Operazione 3:

Rimuovere o allentare tutte le coperture e i rivestimenti, per poter installare perfettamente tutti i cavi nell'automobile. Installare i cavi in modo che non si trovino/non pendano liberamente nel veicolo e che non possano esercitare alcun influsso sulla guida del veicolo. Quando si posa un cavo, accertarsi che non sia tirato ma che abbia un certo gioco. Evitare di schiacciare il cavo per non provocare danni agli isolamenti dovuti a strofinamento / sfregamento.



Operazione 4:

Installare la scatola elettronica in una sede adeguata all'interno del veicolo, per esempio dietro la radio, nel vano portaoggetti o nella consolle centrale. Accertarsi di riuscire a raggiungere senza problemi gli allacciamenti della scatola. Se necessario, collegare i componenti già prima di fissare la scatola elettrica, nel caso in cui dopo non sia più possibile, a causa dello spazio ridotto. La descrizione dei collegamenti è riportata al capitolo successivo.



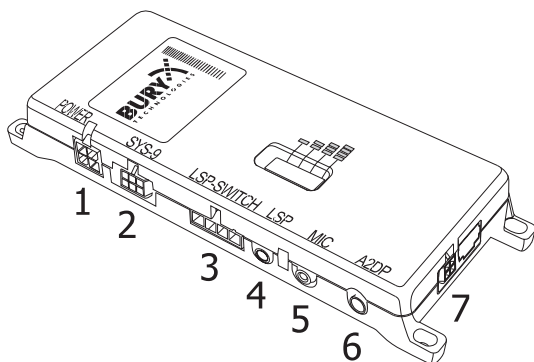
Prima di collegare i componenti alla scatola elettronica, per sicurezza staccare la batteria, evitando possibilmente un'eventuale codifica radio (vedi il manuale della radio).

Importante:

► Installare la scatola elettronica dietro una copertura o in un punto raggiungibile solo dopo avere aperto / staccato una protezione / un rivestimento. La scatola d'allacciamento non deve essere lasciata aperta liberamente nel veicolo.

5. Attacchi della scatola elettronica

Alla scatola elettronica vengono connessi gli altri componenti del dispositivo a vivavoce. Sono presenti le seguenti connessioni:



Descrizione dei componenti:

- 1) Alimentazione di corrente
- 2) Base System 9 adatta a BURY Smart
- 3) Scatola di commutazione interna
(presente o meno a seconda della variante)
- 4) Altoparlante esterno
- 5) Input microfono
- 6) Output AUX-out
- 7) Display

1 - Alimentazione di corrente

Variante 1:

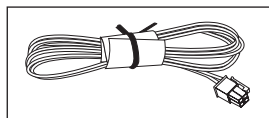
Vedi capitolo a parte: „Installazione della scatola di commutazione AC 5120“.

Nota:

► Qualora i connettori DIN ISO di AC 5120 non dovessero adattarsi al proprio veicolo, presso i rivenditori specializzati sono acquistabili numerosi adattatori.

Variante 2 e 3:

L'alimentazione della corrente del dispositivo a viva voce ha luogo con un cavo a 4 fili (Nr. 6). Collegare quello nero (morsetto 31 negativo), quello rosso (morsetto 30 positivo continuo) ed il cavo blu (morsetto 15 positivo dell'accensione) all'alimentazione della corrente della radio (event. con l'accendisigari o la scatola die fusibili). Dopo il collegamento al pezzo opposto, il cavo giallo serve al silenziamento della radio durante un colloquio telefonico. Collegare la presa bianca Molex all'allacciamento 1 (consultare il disegno nella pagina seguente).



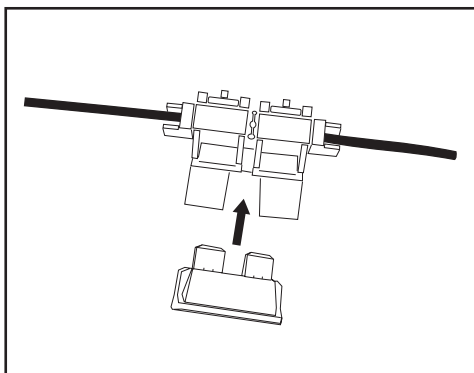
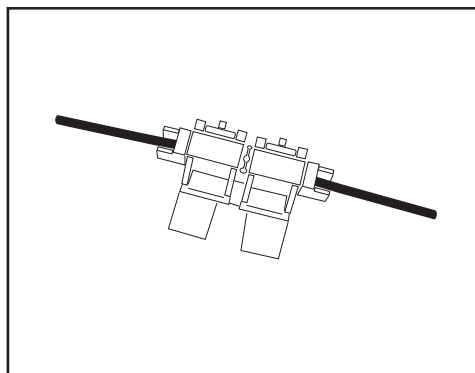
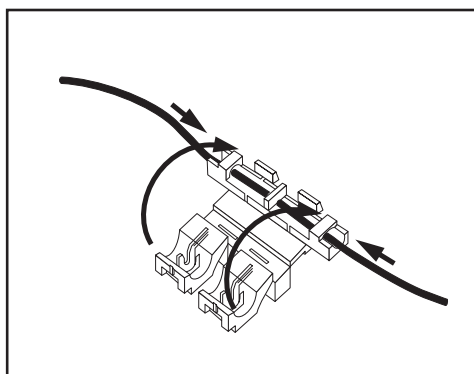
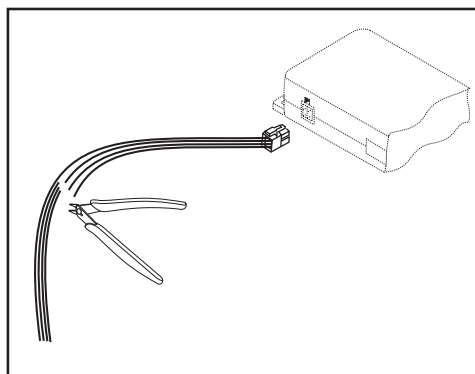
Attenzione:

► Se si collega anche il cavo blu al morsetto 30 (positivo continuo), il dispositivo vivavoce sarà alimentato permanentemente da corrente ed in caso di inattività prolungata del veicolo, ciò potrebbe causare lo scarico della batteria dell'automobile.

► Il mancato rispetto della descrizione di attacco fornita, può comportare l'errata funzionalità di alcune funzioni del DVV (es. reperibilità).

Installazione dei fusibili

Tagliare con un tronchese o un paio di forbici il cavo rosso, nero e blu. Inserire quindi le due estremità del cavo rosso risultanti dal taglio in un connettore per morsetti e chiuderlo. Se si sente due volte un rumore tipo clic, il morsetto è stato inserito correttamente. Ora inserire uno dei fusibili e ripetere la stessa procedura per gli altri cavi.

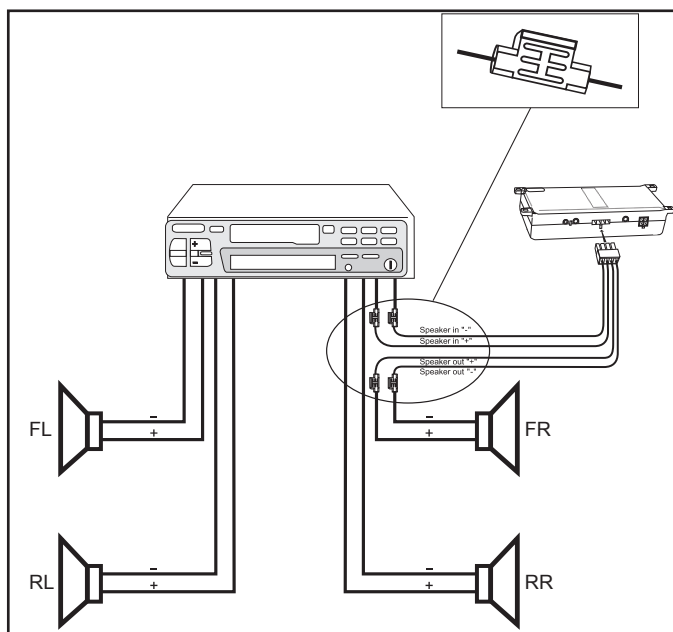
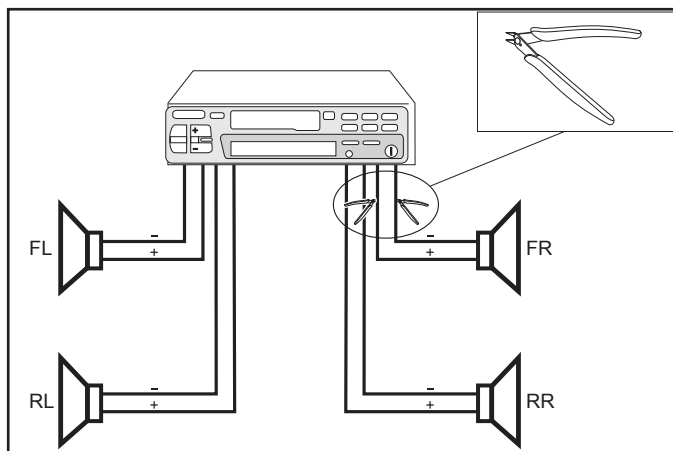
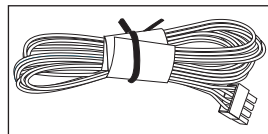


2 - Attacco per la base System 9 adatta a BURY Smart

A questo attacco è possibile collegare la base per System 9, appositamente adattata alla scatola elettronica del DVV. La base viene alimentata di corrente dalla scatola elettronica e consente di ricaricare e riporre in sicurezza il proprio cellulare.

3 - Scatola di commutazione interna

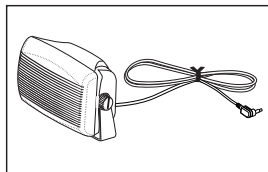
Il cavo fornito serve alla trasmissione dell'output vocale in un altoparlante dell'automobile. Questo altoparlante dovrebbe essere possibilmente quello posto nel lato conducente, al fine di garantire la distanza sufficiente dal microfono ed evitare la presenza di eco. In caso di impiego della scatola di commutazione altoparlanti interna, la presa jack (attacco 4) non viene utilizzata.



4 - Output vocale del DVV

Variante 1:

Vedi capitolo a parte: „Installazione della scatola di commutazione AC 5120“.



Variante 2:

Collegare l'altoparlante esterno a questo attacco se non si desidera o non si può ricorrere al sistema audio della vettura. Montare l'altoparlante ad una distanza sufficiente dal microfono.

Variante 3:

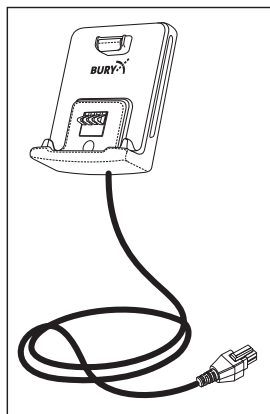
Nella variante 3 questo attacco non viene utilizzato. Si rimanda perciò alla descrizione dell'attacco 3.

5 - Input microfono

Qui si può connettere la presa piccola del microfono. Utilizzare poi anche il cavalletto, per evitare che le due spine jack (qualora anche la presa 4 sia occupata) non si possano staccare a causa delle ripetute vibrazioni.

6 - Output AUX-out

Per la musica in qualità stereo usare l'allacciamento 2, al quale si può collegare l'entrata AUX-In della radio (se disponibile) con l'adattatore in vendita nel commercio specializzato. L'adattatore deve essere munito di una presa stereo da 3,5 mm per l'allacciamento al dispositivo viva voce. L'altra estremità deve essere diversa, secondo il tipo d'autoradio. Se la propria radio non dispone di AUX-In, si può usare l'adattatore Car CD/MP3 del programma d'accessori BURY per consentire la trasmissione della musica tramite radio.



7 - Presa del monitor

Inserire in questo attacco la piccola spina Molex che proviene dal supporto del monitor. Il piccolo nasello in plastica sopra la presa si innesta automaticamente, se il montaggio è corretto. Ciò assicura che la connessione non si stacchi anche in caso di vibrazioni ripetute.

6. Installazione della scatola di commutazione AC 5120

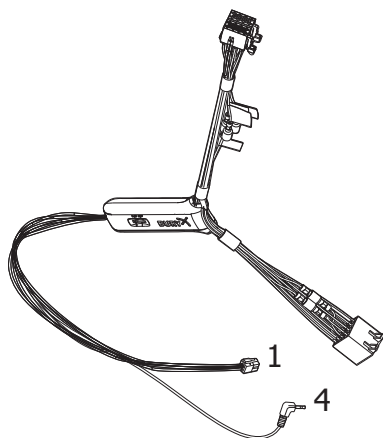
Attraverso la scatola di commutazione altoparlanti AC 5120 è possibile opprimere la trasmissione dell'autoradio / lettore CD e di trasmettere la voce del proprio interlocutore durante una telefonata negli altoparlanti dell'automobile. In questo modo, non è più necessario installare un altoparlante aggiuntivo. Qualora la Vostra radio sia dotata di funzione Mute, gli altoparlanti dell'automobile vengono commutati in modalità mute dalla radio stessa (funzione Mute). Qualora l'autoradio non fosse integrata da una tale funzione, i segnali della scatola di commutazione altoparlanti verrebbero oppressi. È possibile impiegare AC 5120 con dispositivi a viva voce Bury, grazie alla tipologia dei loro collegamenti, assicurando l'alimentazione di tensione attraverso la presa Molex e possedendo un output tramite altoparlanti.

Se si desidera effettuare una telefonata in modalità a viva voce, La Vostra autoradio viene automaticamente commutata nello stato mute. La scatola di commutazione altoparlanti impiega ora uno o due altoparlanti della Vostra autoradio, anche se questa non è accesa. Queste funzioni diventano automaticamente attive attraverso la loro installazione e non devono più essere comandate o selezionate appositamente.

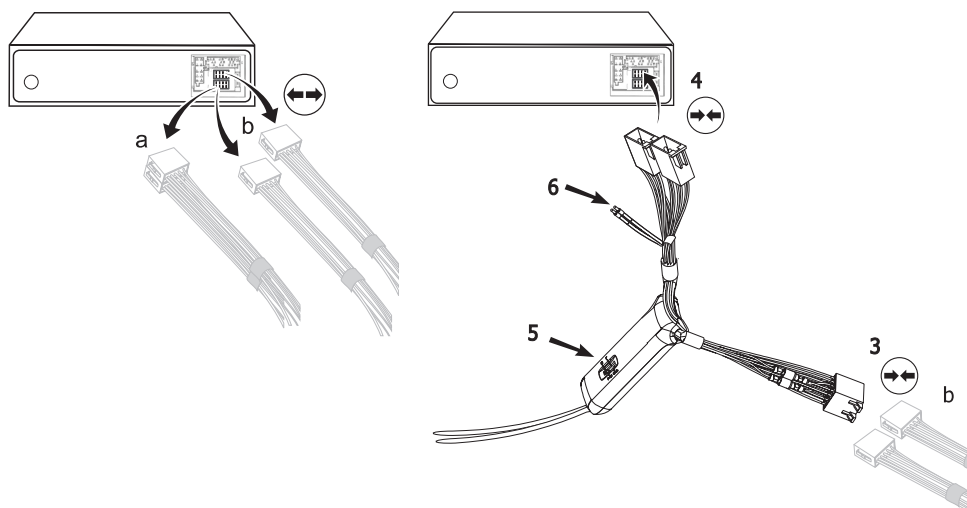
Alcuni telefoni cellulari non supportano la funzione mute della radio. Leggere per questo motivo anche le istruzioni per l'uso del proprio telefono. Maggiori informazioni sono disponibili presso il proprio rivenditore autorizzato, in internet al sito www.bury.com oppure contattando telefonicamente la nostra Hotline.

Dopo aver controllato la lunghezza dei cavi, decidere dove installare la scatola di commutazione. Fissare la scatola di commutazione in modo che non possa muoversi, né scontrarsi con altri componenti.

Inserire la presa bianca di alimentazione di corrente in uscita della scatola di commutazione (1) nella presa di alimentazione di corrente della scatola elettronica. Collegare ora la spina jack da 3,5mm (4) alla scatola elettronica. (L'altra presa più piccola viene occupata dalla spina jack per il microfono.)



Rimuovere ora la spina dell'altoparlante (a) o (b) dal bordo dell'altoparlante dietro sulla radio. Collegare ora questa spina con il bordo apposito (3) del AC 5120. Connettere poi la spina (4) con la radio.

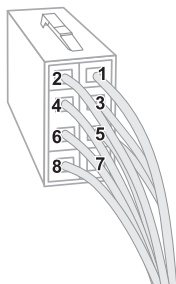


A seconda della posizione di accensione (5), la trasmissione vocale del proprio interlocutore verrà data nell'altoparlante anteriore o posteriore, in quello davanti a sinistra o su entrambi gli altoparlanti anteriori. Deve essere selezionata la posizione „OFF”, qualora si colleghi la scatola di commutazione attraverso il cavo „Phone-IN” (6) dell'autoradio.

I due cavi „Phone-In” sono marcati appositamente e devono essere integrati adeguatamente alla radio nella spina (blu, verde o giallo). Osservare a tale proposito le descrizioni in merito alle diverse connessioni della propria autoradio, leggendo attentamente l'apposita guida. In molti modelli di autoradio, il volume (per la voce dell'interlocutore durante la telefonata) è regolabile attraverso l'input Phone-In e la selezione dell'altoparlante.

Connessioni diverse della spina ISO alla radio

A seconda del modello di automobile varia l'occupazione degli spinotti delle spine ISO utilizzate. Prima di utilizzare la scatola di commutazione e per evitare dei danni, assicurarsi che l'occupazione sia adatta.



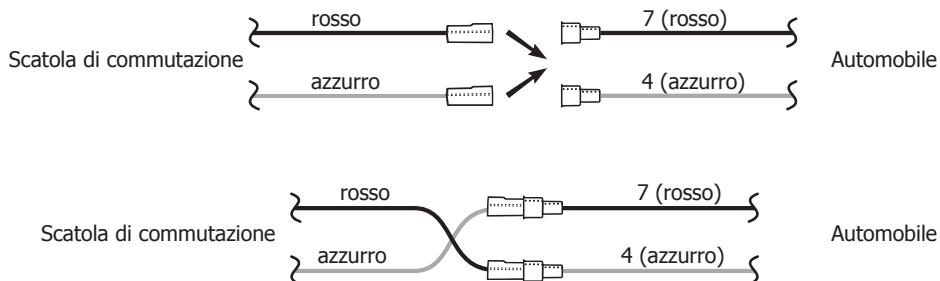
Configurazione I

Se l'occupazione dello spinotto 7 della spina ISO viene collegata all'alimentazione di corrente continua e lo spinotto 4 all'accendi-sigari, è necessario assicurarsi che la connessione sia configurata in modo identico alla rappresentazione qui sotto riportata.

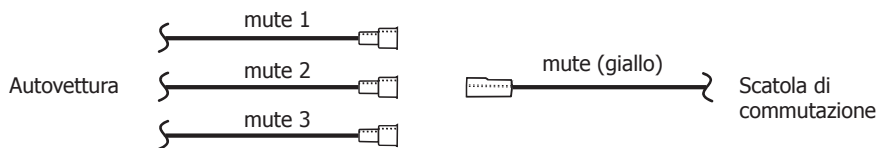


Configurazione II

Se l'occupazione dello spinotto 7 della spina ISO viene collegata all'accendi-sigari e lo spinotto 4 alla corrente continua, è necessario assicurarsi che la connessione sia configurata in modo identico alla rappresentazione qui sotto riportata.



Nel manuale delle istruzioni per l'uso della propria autoradio è riportata l'occupazione degli spinotti per il segnale mute. Tale segnale può presentarsi su uno dei tre cavi, contrassegnati con „mute1”, „mute2”, „mute3”.



Collegare il cavo giallo di Mute della scatola di commutazione con il cavo corretto dell'autoradio: "mute 1", "mute 2" oppure "mute 3".

Attenzione:

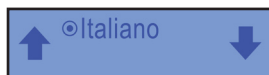
► Il cavo di plus e di accendi-sigari vengono protetti nel carter della scatola di commutazione attraverso dei fusibili 3A. Non è quindi necessaria una protezione a parte, come descritto nel prossimo capitolo.

7. Messa in funzione del dispositivo viva voce

Se l'alimentazione della corrente del dispositivo viva voce (DVV) è stata allacciata correttamente, il DVV si attiva dopo che si è acceso il motore. Successivamente occorre selezionare la lingua utente nel caso in cui ve ne siano diverse a disposizione. Questa opzione può essere diversa a seconda della regione. Se il DVV prevede una sola lingua, essa verrà caricata automaticamente.

Le frecce destra e sinistra consentono di scorrere le altre lingue. Una volta individuata la lingua utente desiderata, selezionarla premendo il testo sul touch screen.

La lingua utente può essere modificata selezionando sul touch screen la voce **Avanti**, poi **Impostazioni** nel **Menù principale**, e quindi selezionando la voce **Lingua** nel sottomenù **Apparecchio**.



Schermata iniziale senza collegamento al telefono

8. Possibilità di utilizzo

Il sistema può essere utilizzato in due modi:

1. Utilizzo mediante comandi vocali



Comandi vocali

I „**COMANDI VOCALI**“ sono descritti ampiamente nelle spiegazioni successive.

2. Utilizzo mediante touch screen



Touch screen

9. Utilizzo mediante comandi vocali

Le voci di menù del DVV possono essere richiamate mediante comandi vocali una volta attivata tale funzione. Vi sono tuttavia alcune eccezioni nelle quali l'utente deve agire interattivamente. In caso di telefonata in corso, ad esempio, non è possibile utilizzare i comandi vocali, ma occorre accedere ad altre funzioni unicamente mediante touch screen.

L'utilizzo mediante comandi vocali può essere attivato premendo brevemente la relativa icona del menù principale. Se è attivata la funzione **parola magica**, è possibile avviare il comando vocale anche attraverso la voce „**ATTIVARE COMANDO VOCALE**“. Tuttavia, in deter-

minate situazioni, come ad esempio in caso di chiamata in entrata e accettazione vocale attivata, il DVV avvia automaticamente i comandi vocali. Il dispositivo segnala all'utente la sua disponibilità a ricevere comandi emettendo una melodia.

Se si è dimenticato un comando, il comando „**AIUTO**” consente di farsi leggere dal DVV i comandi del menù in cui ci si trova attualmente. Se il DVV non dovesse comprendere un comando dell'utente o se il comando non fosse disponibile, il dispositivo attiverà automaticamente la funzione di aiuto ed elencherà i comandi disponibili.





Occorre ricordare che taluni comandi sono disponibili solamente se al DVV è collegato un telefono. Quando si inviano comandi vocali, occorre parlare chiaramente e a velocità uniforme.

Nota:

► Per l'uso dei comandi vocali si consiglia di abbassare il volume rispetto a quello del sistema audio di componenti indipendenti (ad es. un sistema di navigazione), oppure di spegnere l'output degli avvisi di rallentamenti e delle istruzioni in modo da evitare di inviare involontariamente dei comandi vocali.

Oltre a tali comandi, il DVV riconosce le cifre da zero a nove. I numeri maggiori di nove devono essere pronunciati cifra per cifra (ad es. 10 = uno, zero). Per la ricerca all'interno dell'agenda telefonica, il DVV riconosce inoltre le lettere da "A" a "Z", nonché l'alfabeto NATO. Per la selezione di numeri telefonici internazionali è disponibile anche il comando „**ALTO**”.

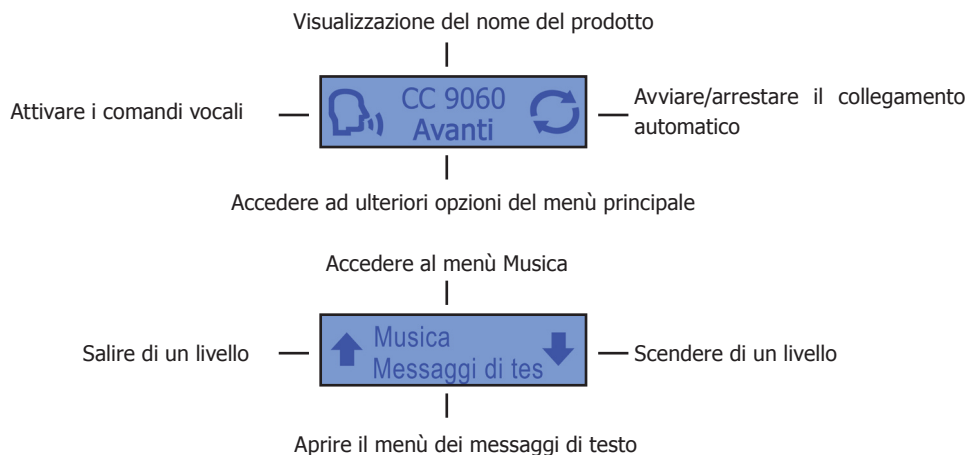
A comandi vocali attivati, in tutti i menù sono sempre disponibili questi quattro comandi:

	Interrompi	Viene interrotta l'azione in corso
	Menù principale	Torna al menù principale
	Indietro	Torna alla schermata precedente
	Aiuto	Vengono elencati tutti i comandi disponibili

10. Utilizzo mediante touch screen

Il display è suddiviso in diverse zone. In pressoché tutti i menù, sulla sinistra e sulla testa del display sono riportate delle icone che consentono di accedere direttamente alle funzioni o di sfogliare il menù. Al centro del display sono quasi sempre visualizzate due righe di testo riportanti voci del menù, che è possibile selezionare mediante una breve pressione. Per salire di un livello di menù o tornare indietro, occorre premere per due secondi sulla voce o sulla riga vuota in alto.

Di seguito si riportano due esempi:



Nota:

► Se necessario, pulire il display con un panno umido che non lasci pilucchi. Non utilizzare detergenti liquidi.

11. Stabilire un collegamento *Bluetooth*[®]

Se si desidera stabilire per la prima volta un collegamento *Bluetooth* tra il proprio telefono cellulare e il DVV, si dovrà attivare la funzione *Bluetooth* del cellulare e far cercare i dispositivi *Bluetooth*. In questo caso, cercare un dispositivo denominato „CC 9060...”. Se sono stati individuati vari dispositivi, dis selezionare il dispositivo viva voce e digitare il numero di PIN 1234. Se necessario, cliccare sul telefono cellulare la voce „Collega” o „Consenti il trasferimento dati” per stabilire definitivamente il collegamento.

Una volta creato il collegamento, verranno visualizzati i nomi del telefono cellulare collegato e del provider (che resterà sul display), e verranno trasmessi al DVV i dati dell'agenda telefonica (scheda SIM) e dell'elenco telefonico (memoria del telefono). Questa operazione potrebbe durare anche alcuni secondi, in base al volume dei dati registrati. Se la sincronizzazione dell'agenda telefonica viene interrotta, ad esempio da una chiamata in entrata, potrebbero non essere trasferite tutte le voci. A questo punto l'agenda telefonica dovrà essere risincronizzata manualmente (vedi il capitolo: Apparecchio).



Schermata iniziale a collegamento avvenuto

Nota:

► L'agenda telefonica del cellulare viene sincronizzata regolarmente sullo sfondo dal DVV. Durante questo breve momento, i comandi vocali non sono disponibili, come comunicato da un relativo messaggio di avvertimento.

Se non è possibile effettuare il collegamento, controllare ed aggiornare la versione del software (firmware) del cellulare o del DVV. Troverete un sommario di questo tema su Internet all'indirizzo www.bury.com.

Nota:

► In internet vi è una panoramica di tutti i telefoni cellulari che sono stati testati con questo dispositivo a viva voce. Vi preghiamo di considerare però che un firmware diverso da quelli riportati nella lista del telefono cellulare rappresentato può comportare il fatto che delle funzioni e visualizzazioni precise non sono più possibili o solo in modo limitato.

È inoltre possibile cancellare prima la lista degli apparecchi accoppiati nel telefono perché il DVV possa essere individuato correttamente e si possa stabilire un collegamento. Se si hanno domande sulla guida a menù, le funzioni e l'uso del proprio cellulare, leggere il manuale d'istruzioni del cellulare. Queste si differenziano notevolmente l'una dall'altra, secondo il produttore ed il tipo.

Nota:

► Se l'accumulatore del cellulare è quasi vuoto, in molti casi è impossibile anche stabilire un collegamento *Bluetooth*.

Il DVV possiede una memoria nella quale vengono memorizzati gli identificatori di fino a 10 cellulari. Se si collega un undicesimo cellulare, verrà cancellato l'inserimento in memoria più vecchio del DVV.

Se si desidera cancellare il collegamento *Bluetooth*, si ha la possibilità di interromperlo comodamente con il DVV o con il proprio cellulare. Il collegamento s'interrompe inoltre se ci si allontana troppo dal veicolo con il cellulare e quindi dal raggio di ricezione del DVV.

Ricordare che la capacità dell'accumulatore del cellulare può diminuire velocemente se è stata attivata la funzione *Bluetooth*. Se non si desidera più usare la funzione *Bluetooth*, p.e. quando si esce dal veicolo per un periodo prolungato, la si dovrebbe disattivare.

12. Guida a menù

I comandi vocali consentono di comandare il sistema telefonico a voce. Questo paragrafo illustra le funzioni principali alle quali è possibile accedere mediante comandi vocali.

Inoltre, mediante i comandi vocali è possibile accedere ad altri comandi frequentemente utilizzati, che sarebbe altrimenti possibile trovare solo molto oltre nel menù. Essi sono:

„**SELEZIONA MARIO ROSSI**“,
 „**LEGGERE NUOVI MESSAGGI DI TESTO**“ e
 „**LEGGERE NUOVE E-MAIL**“.

Per maggiori informazioni consultare i relativi capitoli. Sul touch screen i menù possono essere selezionati semplicemente sfiorando il campo interessato. Di seguito viene presentata una panoramica delle singole voci del menù.

Seleziona Mario Rossi

A comandi vocali attivati, questo comando (non visualizzato sul display) consente di chiamare direttamente un contatto dalla propria agenda telefonica.



Seleziona Mario
Rossi

Nota:

► A comandi vocali attivati, questo comando (non visualizzato sul display) consente di chiamare direttamente un contatto dalla propria agenda telefonica. Esempio: ADAC.

Se i nomi sono stati invertiti, il comando sarà:

„**SELEZIONA ROSSI MARIO**“.

Nummer wählen

Si consiglia di suddividere e pronunciare i numeri telefonici in brevi blocchi di 3-4 cifre. Dopo ogni blocco di cifre, fare una piccola pausa, il DVV ripeterà l'ultimo comando recepito segnalando poi con un segnale acustico di continuare a pronunciare il numero telefonico.



Seleziona numero

Immettere il prefisso e il numero telefonico.

Una volta completato il numero telefonico con l'ultimo blocco di cifre, è possibile ricontrollare l'intero numero con il comando vocale „**RIPETI**“. Altri comandi disponibili sono:

	Elimina tutti	Viene cancellato l'intero numero o quanto immesso sinora.
	Elimina ultimo	Viene cancellata l'ultima cifra.
	Seleziona	Viene cancellata l'ultima cifra.t.
	Elimina gruppo	Viene cancellato l'ultimo gruppo di cifre.



Per accedere a queste funzioni tramite touch screen, premere a lungo al centro del display. Comparirà così un tastierino numerico che consente di selezionare le cifre da 0 a 9, nonché i caratteri speciali +, *, # o spazio vuoto. Premendo C si annulla quanto immesso.



Agenda telefonica

Agenda telefonica

Poiché al primo collegamento del telefono cellulare con il dispositivo viene letta l'agenda telefonica, essa è immediatamente disponibile e resta memorizzata sino a quando non si cancella il cellulare dall'elenco. Naturalmente i dati dell'agenda telefonica possono essere consultati o modificati solamente dall'utente.



Leggere l'elenco

Viene letto l'intero elenco. Con „**STOP**” è possibile arrestare la lettura e selezionare poi la voce interessata. Si può anche saltare direttamente ad una delle voci visualizzate pronunciando il numero corrispondente a tale voce.

Ad es.: „**SELEZIONA TRE**”.

In alternativa con i comandi „**PROSSIMO**” o „**PROSSIMA PAGINA**” e „**PRECEDENTE**” o „**PAGINA PRECEDENTE**” è possibile navigare all'interno dell'elenco. Con „**CHIAMA**” si avvia la chiamata.



Selezionare
Mario Rossi

<Mario Rossi> è solo un esempio di una voce dell'agenda telefonica. Quando si seleziona un nome, si giunge direttamente alla relativa voce.

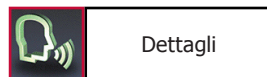
Nota:

► A seconda del tipo di telefono cellulare, è possibile che, dopo la trasmissione dell'agenda telefonica, la successione del nome e del cognome venga cambiata.

Questo comando consente di ricercare una voce mediante una sola lettera.



Pronunciare la prima lettera del nome o del cognome (a seconda dell'ordine) che si desidera ricercare. Verranno visualizzate le prime voci che iniziano con tale lettera.



Sotto „**DETTAGLI**” si trovano tutti i numeri telefonici eventualmente elencati sotto questa voce.

A seconda dell'impostazione/memorizzazione dei propri contatti effettuata sul telefono cellulare, vengono presentati dal DVV i contatti memorizzati sulla scheda SIM, oppure i contatti memorizzati sul telefono, o ancora entrambi.

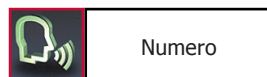


Se i contatti sono salvati sulla memoria del telefono, a seconda del modello di cellulare è possibile attribuire ad un unico contatto quattro o più numeri di telefono. Poiché le etichette attribuite ai numeri non sono standardizzate, esse possono variare a seconda del produttore del cellulare o possono essere impostate dall'utente stesso*:

„**CASA**”,
 „**CELLULARE**”,
 „**UFFICIO**”,
 „**NUMERO GENERALE**”.

* Questa funzione dipende dal cellulare.

Se si pronuncia „**NUMERO**”, vengono elencate tutte le voci memorizzate per il nome in questione.



Nel caso in cui sia siano memorizzati più numeri telefonici in corrispondenza di un nome, è possibile chiamare direttamente pronunciando la categoria, ad es. „**SELEZIONA CASA MARIO ROSSI**”.

E' inoltre possibile attribuire ad una voce dell'agenda telefonica un comando vocale personale (voice tag). Consigliato, ad esempio, per nomi difficili da pronunciare.



Pronunciare chiaramente il comando al microfono, il DVV lo ripete e si potrà così chiamare dal menù principale l'interlocutore desiderato, ad esempio con „**CHIAMA CLIENTE 1**”.

Il DVV è in grado di memorizzare complessivamente 150 comandi vocali. Questo comando vocale (voice tag) è valido per tutti i numeri memorizzati sotto il nome in questione. Un apposito messaggio chiederà di specificare quale numero si desidera chiamare.

Nota:

► Per facilitare il riconoscimento vocale da parte del DVV, non utilizzare come comandi personali (voice tag) nessuno dei comandi vocali usati dal DVV.



Ripeti la selezione

Ripeti selezione

Viene rifelezionato il numero chiamato da ultimo.



Numeri chiamati

Liste di chiamata

Vengono elencate in ordine cronologico tutte le chiamate effettuate, perse o accettate. E' possibile farsi annunciare un numero telefonico ed eventualmente richiamarlo. La navigazione all'interno delle liste è simile a quella dell'agenda telefonica.



Chiamate ricevute



Chiamate perse

Musica

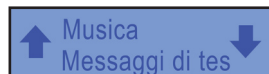
Se il proprio cellulare dispone del profilo *Bluetooth*[®] A2DP, si possono far suonare pezzi musicali (p.e. files MP3) con il DVV in qualità stereo. È importante riprodurre il titolo musicale rispettivamente selezionato con la funzione "Far suonare con..." del DVV. Poiché la guida a menù dei produttori di cellulari è molto diversa, la denominazione della selezione "...*Bluetooth*[®]-Stereo-Headset" può essere molto diversa. Se si accetta questa impostazione, la riproduzione della musica verrà fatta suonare con il sistema audio collegato al DVV.



Musica

Se si riceve nel frattempo una telefonata, la riproduzione musicale viene automaticamente interrotta. Il MusicPlayer viene nascosto e si apre la schermata con la telefonata in entrata.

Attivare la riproduzione della musica attraverso il touch screen, dopodiché compare sul display una finestra sulla quale è possibile modificare il volume e selezionare, arrestare o saltare il titolo del motivo.



Sono disponibili le seguenti funzioni per la trasmissione della musica e vengono visualizzate nel display:

- ⏮ Indietro (per titolo)
- ⏭ Avanti (per titolo)
- ⏸ Pausa
- ▶ Play

I tasti „Più (+)” e „Meno (-)” consentono di regolare il volume del suono. Se si preme più a lungo sulla riga sopra alle icone, si torna al menù principale.



Nota:

► **Non tutti i telefoni cellulari supportano la trasmissione del nome del titolo.**

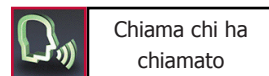
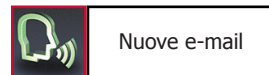
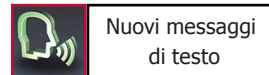
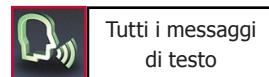
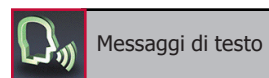
Messaggi di testo

Mediante questa funzione è possibile farsi leggere dal DVV i messaggi di testo o le e-mail presenti nei messaggi in entrata del proprio telefono cellulare. Il DVV è in grado di acquisire e memorizzare sino a 100 SMS e 30 e-mail da telefono cellulare e scheda SIM. Se si riceve un ulteriore SMS o e-mail, il DVV sovrascriverà il messaggio più datato. Se non possono essere acquisiti tutti gli SMS o le e-mail, il dispositivo emette un apposito messaggio di informazione.

Un messaggio SMS o e-mail ricevuto solo dopo il collegamento del DVV al proprio telefono, si trova al menù „**NUOVI MESSAGGI DI TESTO**” o „**NUOVE E-MAIL**”.

A questi menù è possibile accedere anche direttamente dal menù principale con i comandi „**LEGGERE NUOVI MESSAGGI DI TESTO**” e „**LEGGI LE NUOVE E-MAIL**” (non visualizzati sul display).

Se lo si desidera, è possibile anche richiamare direttamente il mittente del messaggio.





Impostazioni

Impostazioni

A questa voce di menù sono disponibili cinque ulteriori sottomenù per configurare il DVV.



Bluetooth

Bluetooth

Nella **Lista dei telefoni** vengono elencati i telefoni che sono stati almeno una volta collegati via *Bluetooth*[®] con il DVV. La lista può contenere al massimo dieci telefoni. Se si collega un ulteriore telefono, verrà cancellata la voce più datata.



Agenda telefonica



Elimina elenco



Codice Pin



Collegamento automatico accesso

Ogni telefono cellulare può essere collegato, scollegato, cancellato o impostato come predefinito a questa voce di menù. Il cellulare impostato come predefinito sarà il primo ad essere ricercato all'attivazione del DVV, ammesso che sia attivato il **Collegamento auto** (Collegamento automatico accesso). Questa voce di menù consente inoltre di creare il collegamento *Bluetooth*[®] mediante A2DP attivando così la riproduzione musicale.

Pronunciando il comando „**ELIMINA ELENCO**“ è possibile cancellare l'intera lista dei telefoni, mentre la voce di menù successiva consente di assegnare al collegamento *Bluetooth*[®] un „**CODICE PIN**“ personale. Il codice deve essere composto da un minimo di quattro a un massimo di otto caratteri.



Multipoint on



Multipoint off

L'ultima voce del menù del *Bluetooth* è la funzione **Multipoint**. Questa funzione può essere attivata solamente tramite il comando vocale o il touchscreen, quando sono inseriti per lo meno due telefoni cellulari nella lista dei telefoni. Queste due comandi „**MULTIPOINT ON**“ und „**MULTIPOINT OFF**“ non sono altrimenti disponibili e il campo di comando tramite touchscreen è inattivo.

Con la funzione Multipoint è possibile utilizzare contemporaneamente due telefoni cellulari collegati al DVV in modalità vivavoce. Il cellulare primario conserva la priorità, cioè solo la sua rubrica, lista delle chiamate, appunti vocali, SMS e eventualmente email sono caricate sul DVV e sono pronti ad essere richiamati. Questa situazione è simile a quella in cui solo un telefono cellulare è stato collegato al DVV. Nel caso in cui però arrivi una telefonata sul secondo telefono, anche quest'ultima verrà raccolta dal DVV. Riceverete tramite output vocale l'informazione da quale telefono stia arrivando la telefonata (sul primo / secondo telefono).

Nel caso in cui pervenga contemporaneamente una telefonata su entrambi i telefoni cellulari, allora verrà data la precedenza al telefono primario. La telefonata in entrata sull'altro telefono cellulare vi verrà mostrata dopo aver accettato o rifiutato la prima chiamata. A questo punto esiste la possibilità di rifiutare la prima chiamata e successivamente anche la seconda (premere in entrambi i casi la cornetta telefonica rossa sulla destra) o di rifiutare la prima chiamata e di accettare direttamente la seconda (premere il simbolo sulla sinistra). Non è possibile mettere in attesa la prima telefonata, dato che le telefonate non pervengono sullo stesso numero di telefono. La funzione "conferenza" descritta nelle istruzioni d'uso non è possibile tra i due telefoni cellulari.

Nel caso in cui siano stati registrati due o più telefoni cellulari e la funzione „Multipoint“ sia stata attivata, allora i telefoni verranno ricercati e collegati in sequenza come presenti nella lista del telefono – dalla posizione 1 e posizione 2. Oltre al primo telefono collegato, verrà quindi mostrato nel menù principale anche il secondo telefono.



Nel caso in cui sul telefono cellulare siano stati registrati e quindi salvati più telefoni cellulari (da più autisti), potrebbe accadere che l'ordine per lei non sia esatto. Per poter inserire i due telefoni e stabilire in maniera corretta l'ordine per la funzione Multipoint, potete inserire un telefono cellulare come standard (come telefono 1) e un altro cellulare come telefono 2.



Non stabilite definitivamente il secondo telefono, in questo caso il DVV farà una ricerca completa della lista dei telefoni due volte. Nel caso in cui il DVV non sia in grado di riconoscere un secondo telefono attivo (per esempio perché il *Bluetooth* qua non è ancora attivo), allora dovette attivare il secondo telefono manualmente tramite la lista dei telefoni o disattivare la funzione Multipoint e quindi attivarla nuovamente.

Tramite il comando „**CAMBIO TELEFONO**“, direttamente dal menù principale, potete quindi modificare le priorità assegnate ai vari telefoni cellulari.



Cambio telefono



Comandi vocali

Comandi vocali

In questo sottomenù è possibile effettuare le seguenti impostazioni.



Attiva comando vocale

Disattivazione o attivazione della parola magica:

Attivate questa funzione del DVV è possibile solo tramite il comando vocale prestabilito „**ATTIVA COMANDO VOCALE**” dal menù principale. Con questa funzione potete avere il controllo su entrambi i telefoni cellulari. Come segnale che potete attivare il DVV tramite la parola magica, apparirà il simbolo del comando vocale accompagnato da un segno esclamativo.

Nota:

► Nel caso in cui nominiate questa parola in un discorso con una altro passeggero o questa parola venga nominata alla radio, può accadere che il comando vocale venga attivato anche se non era stato desiderato.



Aiuto dettagliato accesso

Attivazione e disattivazione di Aiuto dettagliato:

Se si attiva l'aiuto dettagliato, in alcuni menù vengono fornite durante l'utilizzo mediante comandi vocali ulteriori indicazioni sui comandi disponibili. Per altre azioni il DVV chiederà all'utente se desidera veramente procedere.



Audio Feedback

Attivazione o disattivazione dell'audio feedback:

Se l'audio feedback è attivo, usando il dispositivo mediante **touch screen** viene offerto un supporto vocale (ad es. vengono elencate le voci dell'agenda telefonica). La selezione effettuata viene visualizzata in un campo di informazione.



Training utente

Il DVV funziona di norma indipendentemente dal parlante e può quindi essere utilizzato immediatamente senza alcun "training vocale". Il training utente è necessario solamente nel caso in cui l'utente parli con un forte accento regionale. Il DVV leggerà all'utente venti parole che egli dovrà ripetere, permettendo al dispositivo di "abituarsi" alla sua voce.



Descrizione

Viene fornita una breve descrizione delle principali funzioni del DVV.

Audio

A questa voce di menù vi è la possibilità di modificare le impostazioni audio del DVV.

Il DVV è dotato di un processore integrato di segnali digitali (DSP) per il riconoscimento e la sintesi vocale, attivo per default. Unitamente al dispositivo per la riduzione del rumore e dell'eco, il processore **DSP** garantisce una qualità sonora ottimale per la maggior parte dei telefoni cellulari.

Nota:

► Si consiglia di mantenere questa impostazione.

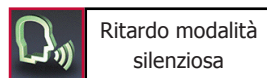
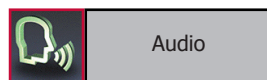
Se tuttavia la qualità sonora dovesse occasionalmente risultare ridotta, è possibile disattivare il dispositivo per la riduzione del rumore e dell'eco, lasciando attivato il dispositivo DSP senza tale funzione. La prima voce di selezione consente anche di disattivare completamente il DSP. Qualora anche questa impostazione non dovesse portare ad un miglioramento, attivare il DSP del telefono cellulare.

Il DVV è dotato di fabbrica di **quattro** melodie tra cui è possibile sceglierne una. Le voci „**PROSSIMO**“ o „**PRECEDENTE**“ consentono di scorrere la lista. Con „**SELEZIONARE**“ si seleziona una melodia. Se si desidera utilizzare la melodia del telefono cellulare, selezionare la prima voce del menù. Occorre tuttavia ricordare che non tutti i cellulari sono in grado di trasferire la melodia al DVV.

Il volume dell'output vocale e della melodia selezionata può essere regolato separatamente in un sottomenù successivo.

I comandi vocali a disposizione sono „**PIU' FORTE**“, „**MENO**“, „**MAS-SIMO**“, „**MINIMO**“ e „**ACCETTA**“.

In alcuni apparecchi radio questo può portare a dei problemi, quando il DVV dopo il segnale mute alla radio inizia immediatamente con l'output vocale. Alcuni apparecchi radio necessitano di un determinato lasso di tempo per attivarsi adeguatamente e per reagire al segnale mute. Lo noterete perché all'inizio del comando vocale non percepirete alcun segnale. Per evitare questo, potete inserire nella voce di menù „**RITARDO MODALITÀ SILENZIOSA**“ un ritardo massimo di fino a tre secondi. A questo punto il DVV inizierà solo dopo questo lasso di tempo con l'output vocale.



In alcuni telefoni cellulari è possibile caricare e utilizzare delle soluzioni di navigazione. Le proposte di direzione vengono trasmesse da alcuni telefoni cellulari solo attraverso il profilo *Bluetooth* A2DP. Nel caso in cui però non abbiate connesso alla LINE-OUT Output del DVV e alla radio alcun cavo adatto, non potrete udire questi consigli.



Audio esterno on

Tramite la voce del menù **Audio esterno** è possibile trasferire questi consigli sul PHONE-OUT Output del DVV. In questo modo le proposte di direzione verranno per lo meno riprodotte anche se in maniera monotona e la radio verrà bloccata. Il DVV ha comunque la precedenza con tutte le sue funzioni, cioè nel caso in cui il comando vocale sia attivato o dovesse arrivare una chiamata, in caso di contemporanea trasmissione di proposte di direzione, queste ultime verrebbero soffocate.

Nota:

► Se la funzione è attivata, non sarà possibile utilizzare ascoltare musica via A2DP tramite il LINE-OUT Output.



Visualizzazione

Visualizzazione

Questa voce di menù consente di modificare il display in diverse maniere.



Modus dormire

Per evitare abbagliamenti, in particolare in caso di viaggi notturni, è possibile attivare questo modus sonno, che consente di spegnere il display dopo 15, 30 o 60 secondi. In caso di chiamata in entrata, il DVV attiva automaticamente il display.



Luminosità

Alla voce di menù **Luminosità** è possibile modificare l'intensità dei diodi luminosi del display. I comandi vocali a disposizione sono „**PIU**“, „**MENO**“, „**MINIMO**“ e „**MASSIMO**“. Con „**SELEZIONARE**“ si conferma.



Modus giorno

Per poter leggere chiaramente i contenuti sul display nelle diverse condizione di luce, alla voce di menù successiva Modus **Giorno/Notte** viene data la possibilità di invertire le visualizzazioni.



Modus notte



Tema colore

La voce Tema colore consente di adattare il colore dello sfondo del display al colore della strumentazione della propria vettura. I colori a disposizione dell'utente sono diversi. Basta pronunciare il colore del tema desiderato e confermare la selezione con „**ACCETTA**“.

Questo prodotto è stato fabbricato nel rispetto dei più severi criteri di qualità. Tuttavia, con il trascorrere del tempo può accadere che la calibratura del display si modifichi (ad es. quando i comandi da touch screen non vengono più eseguiti correttamente). Vi è allora la possibilità di ricalibrare il display. Quando si chiama il menù **Calibratura**, dopo una richiesta di conferma compare sul display una croce che occorre **sfiorare** brevemente. Ripetere questa procedura per 4 volte, il DVV verrà ricalibrato e tornerà al menù principale. Eseguire questa operazione solo a veicolo fermo.



Calibratura



Apparecchio

La voce di menù **Apparecchio** consente di effettuare impostazioni relative all'accettazione delle chiamate, alla lingua utente, alle opzioni dell'agenda telefonica, al sistema stesso e al servizio di reperibilità.



Apparecchio

La funzione Accettazione delle chiamate consente di decidere se accettare le chiamate in entrata manualmente mediante touch screen, vocalmente o automaticamente. Se si seleziona l'accettazione automatica delle chiamate, la chiamata viene accettata dopo due squilli e non sarà più possibile rifiutare la conversazione.



Accetta chiamata

A seconda della zona di vendita (paese), il DVV contiene uno o più pacchetti di lingue. Se ve ne sono disponibili diverse, l'utente potrà scegliere la **Lingua** desiderata.



Lingua

Nota:

► L'assistenza BURY offre la possibilità di sostituire o integrare i pacchetti di lingue mediante un servizio a pagamento. Maggiori informazioni al riguardo vengono fornite dalla linea telefonica diretta BURY. Tale servizio viene fornito anche dai rivenditori BURY delle diverse zone di vendita, con i quali si prega di mettersi in contatto. Gli indirizzi sono riportati al sito www.bury.com.

La selezione della lingua utente viene richiesta in occasione della prima accensione, ad ogni aggiornamento del software o dopo aver caricato le impostazioni di fabbrica.

La voce di menù **Opzioni agenda** è disponibile solo se al DVV è collegato un telefono cellulare. Essa consente di invertire i nomi dei contatti memorizzati nell'agenda telefonica del DVV. Esempio: Rossi Mario verrà invertito in Mario Rossi.



Carica l'agenda telefonica



Inverti nomi

Nota:

► Su certi modelli di telefono, i contatti presentano un ordine diverso, per cui alcuni contatti iniziano con il nome, mentre altri con il cognome. In tal caso, questa funzione non è di alcun aiuto. Occorre piuttosto rielaborare i dati sul proprio telefono cellulare, possibilmente ricorrendo anche ad un PC dotato di un apposito software di comunicazione.



Carica l'agenda telefonica

A questa voce di menù è altresì possibile ricaricare manualmente l'agenda telefonica, ad esempio nel caso in cui durante un collegamento *Bluetooth*® con il DVV, si sia memorizzato sul cellulare un nuovo numero di telefono/contatto.



Sistema



Versione Info



Update del software

La voce **Sistema** fornisce informazioni relative al software installato e all'hardware del DVV selezionando **Versione Info**. Se per il DVV è disponibile una versione più recente del firmware, alla voce di menù **Update del software** è possibile aggiornare il DVV ricorrendo all'Update Suite BURY.

Nota:

► Non interrompere l'alimentazione di corrente del DVV durante l'aggiornamento.

► Si consiglia di far aggiornare il DVV da un rivenditore specializzato BURY. Potete trovare il rivenditore più vicino all'indirizzo www.bury.com.



Impostazioni di fabbrica

Se si sono modificate alcune impostazioni e il DVV non funziona più come desiderato, con la funzione **Impostazioni di fabbrica** è possibile riportare il dispositivo allo stato di consegna.



Servizio di reperibilità

La voce di menù **Servizio di reperibilità** consente di attivare il regolatore interno di spegnimento del DVV. All'attivazione il limite di tempo viene automaticamente impostato a 5 minuti, ma può anche essere aumentato a 10 o 15 minuti.

Il servizio di reperibilità è utile quando si spegne il motore una volta raggiunta la propria destinazione o ad un passaggio a livello chiuso, restando però all'interno della vettura. Il dispositivo viva voce resta ancora attivo per il tempo impostato, consentendo all'utente di proseguire comodamente la conversazione mediante il DVV, senza dover cercare il proprio telefono cellulare. Una volta scaduto il tempo impostato (se non è in corso alcuna telefonata), il DVV si spegne automaticamente.

Appunto vocali

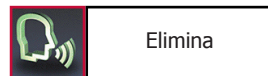
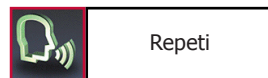
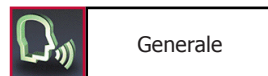
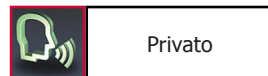
Nel caso in cui desideriate annotare qualcosa di importante durante la guida o eventualmente anche durante una telefonata, nella maggior parte dei casi non trovate nulla per scrivere o la situazione del traffico non ve lo permette. Grazie a questa funzione potete salvare informazioni importanti in tempo reale evitando qualsiasi tipo di rischio per voi stessi o per gli altri.

Un appunto vocale può essere salvato direttamente partendo dal menù principale o durante una telefonata. Si fa una differenziazione tra appunti vocali **privati** e **generali**.

Un appunto vocale **privato** può essere registrato solamente se il telefono cellulare è collegato con il DVV tramite *Bluetooth* in modalità viva-voce. Gli appunti sono collegati al telefono cellulare in questione e possono essere richiamati o cancellati solamente quando il telefono cellulare in questione è collegato con il DVV. Questo significa che altri autisti che si colleghino con altri telefoni cellulari non hanno accesso agli appunti vocali ma solamente registrarne eventualmente degli altri per se (e il proprio cellulare).

Possono essere registrati fino a 10 appunti vocali per telefono cellulare registrato. La barra di segnalazione, che durante la registrazione si muove da sinistra a destra è un indicatore del tempo di registrazione ancora a disposizione. Contemporaneamente si sposta anche il tempo di registrazione attuale. La lunghezza massima degli appunti è di due minuti. Nel caso in cui la memoria sia troppo piena, verrà segnalato. Per poter registrare ulteriori appunti, dovete cancellare prima gli appunti vecchi.

Nella lista gli appunti verranno numerati da 1 a 10, in modo tale che possiate richiamarle tramite comando vocale per esempio utilizzando il comando „**APPUNTO 1**” o semplicemente „**1**”. Qui potrete riconoscere anche il tempo di registrazione che viene occupato da questa telefonata. Un appunto vocale registrato durante una telefonata è necessariamente un appunto privato.



Nota:

► Se decidete di registrare una telefonata, dovete tener conto anche della sfera privata del vostro interlocutore. Comunicategli che avete intenzione di registrare la telefonata.

Non appena un telefono cellulare viene eliminato dalla lista dei telefoni, anche gli appunti vocali privati verranno eliminati.

Esempi di appunti privati sono indirizzi, numeri di telefono o pagine web che vengono annotati, per essere utilizzati in seguito, durante la guida o durante una telefonata.

Un appunto vocale **generale** può essere creato anche se il telefono cellulare non è connesso al DVV. In questo modo ciascun autista ha la possibilità di registrare degli appunti indipendentemente dal telefono, la può riascoltare o eventualmente eliminare. La durata massima di registrazione ammonta a due minuti. Nel caso in cui l'appunto non venga riascoltato prima che il DVV venga spento, dopo l'avvenuto spegnimento comparirà un pop up in cui si farà riferimento alla presenza di un appunto vocale che non è stato ancora ascoltato. Nel caso in cui l'opzione Audio Feedback sia attivata, questo suggerimento verrà riprodotto anche vocalmente.

Se un appunto vocale generale è presente e desiderate registrarne un altro, vi verrà chiesto se volete sovrascrivere l'appunto precedente.

Appunti vocali generali sono particolarmente adatti per veicoli che vengono utilizzati continuamente da differenti autisti, come ad esempio veicoli destinati alla distribuzione. In questo modo il prossimo autista può essere avvisato immediatamente che è stato dimenticato di fare il pieno o che una ruota bucata ha impedito il proseguimento del viaggio.



Cambio telefono

Cambio di telefono

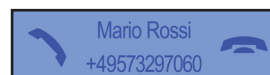
Questo comando non è presente nel menù principale ed è solo disponibile tramite comando vocale, non appena la funzione Multipoint è stata attivata. Troverete di più a proposito dell'afunzione Multipoint sotto **Impostazioni -> Bluetooth** in altre parti delle istruzioni d'uso.

Tramite questo comando vocale verranno scambiate le priorità di entrambi i telefoni collegati. Entrambi i cellulari verranno disaccoppiati e nuovamente accoppiati in ordine opposto. Questa operazione può durare alcuni secondi. Al termine il comando vocale verrà rimesso in uso.

13. Accettare, effettuare e terminare le telefonate

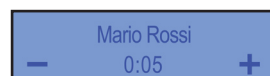
Per avvertire l'utente di una chiamata in entrata, il dispositivo emette un messaggio vocale ed una melodia, mentre il sistema audio della vettura viene silenziato. Se la persona che sta chiamando invia il proprio numero telefonico, quest'ultimo viene visualizzato sul display ammesso che sia già presente sul telefono cellulare dell'utente. Se, invece, il numero telefonico è associato ad un contatto dell'agenda telefonica, il dispositivo legge il nome della persona che sta chiamando. Nel caso in cui quest'ultima nasconda il proprio numero telefonico, il display ne avvertirà l'utente.

Per impostazione di default, una chiamata in entrata può essere accettata o rifiutata solamente tramite touch screen. Se si desidera accettare la chiamata, premere brevemente l'icona della cornetta sulla sinistra. Se invece si intende rifiutarla, premere l'icona sulla destra.



Chiamata in entrata

Durante la chiamata si ha inoltre la possibilità di regolare il volume della voce dell'interlocutore mediante i campi „Meno (-)“ e „Più (+)“.



Telefonata attiva

Premendo brevemente al centro del display si accede ad un sottomenù. Qui è possibile richiamare una **Tastiera** che consente di inviare toni DTMF (ad es. per accedere alla propria mailbox).

Un'ulteriore sottomenù è **Modus Privato**. Se si attiva questa voce, la telefonata viene trasferita dal DVV al telefono cellulare e l'output vocale dell'interlocutore non sarà più udibile attraverso gli altoparlanti.

Nota:

► Rispettare le disposizioni di legge in vigore nel paese di utilizzo in materia di uso del telefono cellulare in auto.

Il sottomenù **Silenziatore** consente di silenziare il microfono della propria vettura. L'utente può così comunicare con un passeggero escludendo dalla conversazione l'interlocutore telefonico.

Premendo a lungo al centro del display si termina la telefonata.

Se durante una telefonata attiva si riceve un'ulteriore chiamata, viene emesso un avvertimento acustico e visivo. Premendo brevemente al centro del display, il DVV consente allora di accedere ad un sottomenù per passare al **Modus Privato**. Agendo sul proprio telefono cellulare l'utente può quindi accettare o rifiutare la seconda chiamata, trattenere una telefonata o attivare funzioni quali **Commutazione** o **Conferenza**.

Se si spegne il motore durante una telefonata in corso, il dispositivo viva voce resta attivo sino a quando si termina la conversazione.

14. Assistenza

Il nostro team è sempre a vostra disposizione per qualsiasi domanda di tipo tecnico o generale e per suggerimenti o critiche. Siamo sempre disponibili ad accettare le vostre proposte e note:

Amministrazione:
BURY GmbH & Co. KG
Robert-Koch-Straße 1-7
D-32584 Löhne
Germania

Produttore:
BURY Spółka z o.o.
ul. Wojska Polskiego 4
39-300 MIELEC
Polonia

Linea telefonica diretta: +49(0)180 5 - 842 468*

Linea telefax: +49(0)180 5 - 842 329*

* 0,14 €/min. dalla rete fissa della Deutsche Telekom AG,

I costi per chiamate dall'estero/internazionali possono differenziarsi.

E-mail: hotline@bury.com

Accettazione assistenza

se si desidera spedire l'apparecchio o accessori per motivi di reclamo, inviarlo direttamente al nostro team di assistenza:

BURY GmbH & Co. KG
Im Hause DPD Depot 103
Robinienweg
D-03222 Lübbenau
Germania

Informazioni per lo smaltimento di prodotti elettronici nell'UE

Il simbolo del bidone della spazzatura con ruote barrato da una croce indica che i prodotti elettrici ed elettronici, le batterie e gli accumulatori, all'interno dei Paesi dell'UE devono essere raccolti in un sistema di raccolta dei rifiuti separato. Non gettare quindi tali prodotti tra i rifiuti domestici misti. In quanto proprietario/a di un tale articolo, Lei è obbligato a portare tali articoli agli appositi punti di raccolta locali previsti. Gli apparecchi elettrici vengono lì presi in consegna gratuitamente.

Data 05/2010

25.1167.0-02-110510

Con riserva di errori e modifiche.

Dichiarazione di conformità Federal Communications Commission (FCC)
– Stati Uniti

Questo dispositivo è conforme alla Parte 15 delle normative FCC.

La messa in funzione è soggetta alle seguenti due condizioni:

- 1 il dispositivo non deve causare l'emissione di interferenze nocive e
- 2 il dispositivo deve poter assorbire l'emissione di interferenze, incluse quelle che provocano il funzionamento indesiderato.

Le modifiche non espressamente autorizzate dal produttore del presente dispositivo possono causare la nullità dell'omologazione del dispositivo a favore dell'utente.

FCC ID: QZ9-CC9060

Nota:

L'etichetta CC9060 FCC è applicata alla scatola elettronica.

Dichiarazione di conformità Industrie Canada (IC)

Questo dispositivo è conforme allo standard RSS-210 di Industry Canada.

La messa in funzione è soggetta alle seguenti due condizioni:

- 1 il dispositivo non deve causare l'emissione di interferenze nocive e
- 2 il dispositivo deve poter assorbire l'emissione di interferenze, incluse quelle che provocano il funzionamento indesiderato.

Canadian ICES-003 (Interference-Causing Equipment Standard)

Questi dispositivi digitali di classe B sono conformi allo standard ICES-003 per il Canada.

IC: 5927A-CC9060