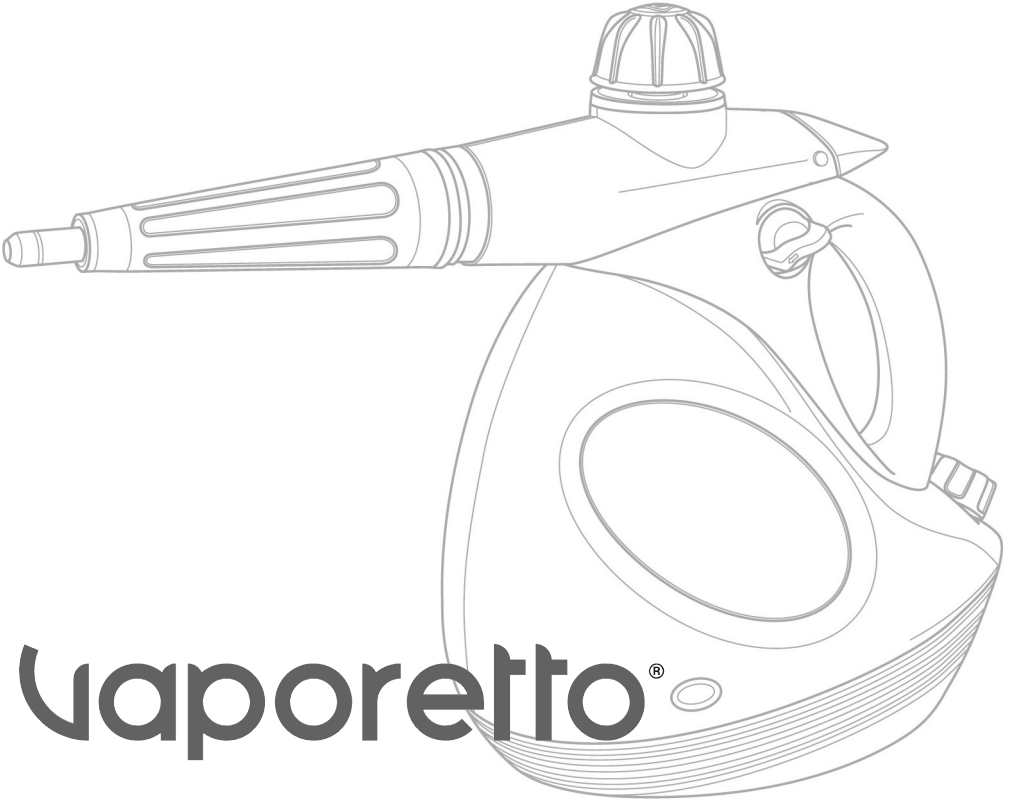


VAPORETTO DIFFUSION

VAPORETTO FIRST



Vaporetto®

MANUALE DI ISTRUZIONI

INSTRUCTION MANUAL
MANUEL D'INSTRUCTIONS

MANUAL DE INSTRUCCIONES
BEDIENUNGSANLEITUNG

MANUAL DE INSTRUÇÕES

REGISTRA IL TUO PRODOTTO
REGISTER YOUR PRODUCT
ENREGISTREZ VOTRE PRODUIT
REGISTRA TU PRODUCTO
GERÄTREGISTRIERUNG
REGISTRE O SEU PRODUTO
www.polti.com



POLTI®
NATURAL HOME FEELING

VAPORETTO DIFFUSION



VAPORETTO FIRST



SPAZZOLINO TONDO IN OTTONE
 ROUND BRASS BRUSH
 BROSE RONDE EN LAITON
 CEPILLO REDONDO DE LATÓN
 KLEINE MESSINGGRUNDBÜRSTE
 ESCOVINHA REDONDA DE LATÃO

SPAZZOLINO TONDO IN NYLON
 ROUND NYLON BRUSH
 BROSE RONDE EN NYLON
 CEPILLO REDONDO DE NYLON
 KLEINE NYLONRUNDBÜRSTE
 ESCOVINHA REDONDA DE NYLON

BECCO CURVO LANCIA
 CURVED TIP FOR LANCE
 BEC COURBE POUR LANCE
 PUNTA CURVA PARA LANZA
 DAMPFÜSE 120°
 BICO CURVO PARA LANÇA

LANCIA

LANCE
 LANCE
 LANZA
 DAMPFÜSE
 LANÇA

CARAFFA

JUG
 CARAFE
 JARRA
 FÜLLFLASCHE
 JARRO

ONLY FOR VT DIFFUSION

PAEU0285

FLACONE FRESCOVAPOR
 FRESCOVAPOR BOTTLE
 FLACON FRESCOVAPOR
 FRASCO FRESCOVAPOR
 FRESCOVAPOR-FLÄSCHCHEN
 FRASCO FRESCOVAPOR

PANNO PER SPAZZOLA PICCOLA

CLOTH FOR SMALL BRUSH
 BONNETTE POUR PETITE BROSE
 PAÑO PARA CEPILLO PEQUEÑO
 TUCH FÜR KLEINE BÜRSTE
 PANO PARA ESCOVA PEQUENA

SPATOLA

SPATULA
 BROSE
 ESPÁTULA
 SPACHTELEINSATZ
 ESCOVA

GUAINA

SHEATH
 GAINE
 TUBO FLEXIBILE
 ANSCHLUSSSCHLAUCH
 REVESTIMENTO

ACCESSORIO PER FUGHE

ACCESSOIRE FOR GROUTING
 ACCESSOIRE POUR LES JOINTS
 ACCESORIO PARA JUNTAS
 FUGENZUBEHÖR
 ACESSÓRIO PARA REJUNTES

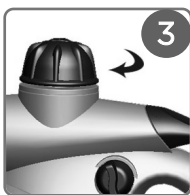
ACCESSORIO LAVAVETRI

WINDOW-WASHER ACCESSORY
 ACCESSOIRE LAVE-VITRES
 ACCESORIO LAVACRISTALES
 FENSTERREINIGUNGSZUBEHÖR
 ACESSÓRIO PARA LAVAR VIDROS

1



2



3



4



5



6



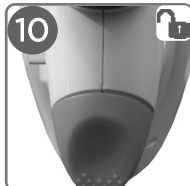
7



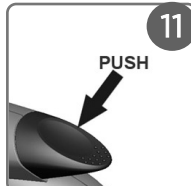
8



9

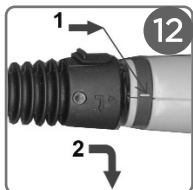


10



PUSH

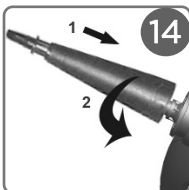
11



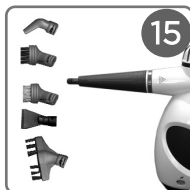
12



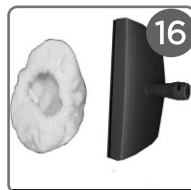
13



14



15



16

BENVENUTO NEL MONDO DI VAPORETTO

IL SISTEMA DI PULIZIA CHE PULISCE LE SUPERFICI DI CASA,
NEUTRALIZZANDO ACARI, GERMI E BATTERI SENZA L'AUSILIO DI DETERGENTI CHIMICI.

REGISTRA IL TUO PRODOTTO



Collegati al sito www.polti.com o chiama il Servizio Clienti Polti e registra il tuo prodotto. Potrai approfittare di una speciale offerta di benvenuto e restare sempre aggiornato sulle ultime novità Polti, nonché acquistare gli accessori e il materiale di consumo.

Per registrare il tuo prodotto è necessario inserire, oltre ai dati personali, il numero di matricola (SN) che troverai sull'etichetta argentata sulla scatola e sotto l'apparecchio.

Per risparmiare tempo ed avere sempre a portata di mano il numero di matricola, riportalo nell'apposito spazio previsto sul retro di copertina di questo manuale.

Gli accessori consumabili / optional sono disponibili all'acquisto nei migliori negozi di elettrodomestici o sul sito www.polti.com. Per verificare la compatibilità ricercare / richiedere il codice PAEUxxxx riportato accanto ad ogni accessorio nella pagina 2. Se non presente il codice chiamare il Servizio Clienti per informazioni.

AVVERTENZE DI SICUREZZA

IMPORTANTI PRECAUZIONI D'USO



ATTENZIONE! PRIMA DI UTILIZZARE L'APPARECCHIO, LEGGERE TUTTE ISTRUZIONI E LE AVVERTENZE



RIPORTATE NEL PRESENTE MANUALE, E SULL'APPARECCHIO.

Polti S.p.A. declina tutte le responsabilità in caso di incidenti derivanti da un utilizzo non conforme di questo apparecchio.

L'uso conforme del prodotto è unicamente quello riportato nel presente libretto di istruzioni.

Ogni utilizzo difforme dalle presenti avvertenze invaliderà la garanzia.

SIMBOLI DI SICUREZZA:



ATTENZIONE: Alta temperatura. Pericolo di scottatura!
Se indicato sul prodotto non toccare le parti in quanto calde.



ATTENZIONE: Vapore.
Pericolo di scottatura!

Questo apparecchio raggiunge temperature elevate. Se utilizzato in modo scorretto potrebbe provocare scottature.

- Non effettuare mai operazioni di smontaggio e manutenzione se non limitatamente a quelle riportate nelle presenti avvertenze. In caso di guasto o malfunzionamento non effettuare operazioni di riparazione autonomamente. In caso di forte urto, caduta, danneggiamento e caduta in acqua l'apparecchio potrebbe non essere più sicuro. Se si effettuano operazioni errate e non consentite si corre il rischio di incidenti. Contattare sempre i Centri di Assistenza Tecnica autorizzati.

- Per effettuare qualsiasi operazione di manutenzione o pulizia con accesso alla caldaia assicurarsi di aver spento l'apparecchio attraverso l'apposito interruttore e di averlo scollegato dalla rete elettrica da almeno 2 ore.
- Questo apparecchio può essere utilizzato da minori di età superiore a 8 anni, da persone con capacità fisiche, sensoriali o mentali ridotte o da persone inesperte solo se preventivamente istruite sull'utilizzo in sicurezza e solo se informati dei pericoli legati al prodotto stesso. I bambini non possono giocare con l'apparecchio. La pulizia e la manutenzione dell'apparecchio non può essere fatta da bambini senza la supervisione di un adulto. Tenere l'apparecchio e il cavo di alimentazione lontano dalla portata di minori di 8 anni quando l'apparecchio è acceso o in fase di raffreddamento.
- Tenere tutti i componenti dell'imballo lontano dalla portata dei bambini, non sono un giocattolo. Tenere il sacchetto di plastica lontano dalla portata dei bambini: pericolo di soffocamento.
- Questo apparecchio è destinato per il solo ed esclusivo uso domestico interno.

Per ridurre il rischio di incidenti quali incendi, elettrocuzione, infortuni, scottature sia durante l'uso che durante le operazioni di preparazione, manutenzione e rimessaggio attenersi sempre alle precauzioni fondamentali elencate nel presente manuale.

RISCHI CONNESSI ALL'ALIMENTAZIONE ELETTRICA - ELETTROCUZIONE

- L'impianto di terra e l'interruttore differenziale ad alta sensibilità "Salvavita", completo di protezione magnetotermica del vostro impianto domestico, sono garanzia di sicurezza nell'uso degli apparecchi elettrici.
Per la vostra sicurezza controllare quindi che l'impianto elettrico a cui è collegato l'apparecchio sia realizzato in confor-

mità alle leggi vigenti.

- Non collegare l'apparecchio alla rete elettrica se la tensione (voltaggio) non corrisponde a quella del circuito elettrico domestico in uso.
- Non sovraccaricare prese di corrente con spine doppie e/o riduttori. Collegare unicamente il prodotto a singole prese di corrente compatibili con la spina in dotazione.
- Non utilizzare prolunghe elettriche non opportunamente dimensionate e non a norma di legge in quanto potenzialmente causa di surriscaldamento con possibili conseguenze di corto circuito, incendio, interruzione di energia e danneggiamento dell'impianto. Utilizzare esclusivamente prolunghe certificate e opportunamente dimensionate che supportino 16A o potenze superiori a 2200W e con impianto di messa a terra.
- Per scollegare la spina dalla presa della corrente non tirare dal cavo di alimentazione, ma estrarre impugnando la spina per evitare danni alla presa e al cavo.
- Scollegare sempre la spina dalla presa di corrente nel caso l'apparecchio non sia in funzione e prima di qualsiasi operazione di preparazione, manutenzione e pulizia.
- L'apparecchio non deve rimanere incustodito se collegato alla rete elettrica.
- Svolgere completamente il cavo dall'avvolgicavo prima di collegarlo alla rete elettrica e prima dell'uso. Utilizzare il prodotto sempre con il cavo completamente svolto.
- Non tirare o stratonare il cavo nè sottoporlo a tensioni (torsioni, schiacciature, stirature). Tenere il cavo lontano da superfici e parti calde e/o affilate. Evitare che il cavo venga schiacciato da porte, sportelli. Non tendere il cavo su spigoli tirandolo. Evitare che il cavo venga calpestato. Non passare sopra al cavo. Non avvolgere il cavo di alimentazione intorno all'apparecchio in particolare se l'apparecchio è caldo.
- Non sostituire la spina del cavo di alimentazione.
- Se il cavo di alimentazione è danneggiato, esso deve essere sostituito dal costruttore o dal suo servizio assistenza tecnica o co-

munque da una persona con qualifica simile, in modo da prevenire ogni rischio. Non utilizzare il prodotto con il cavo di alimentazione danneggiato.

- Non toccare né usare l'apparecchio se si è a piedi scalzi e/o con corpo o piedi bagnati.
- Non utilizzare l'apparecchio vicino a recipienti pieni d'acqua come ad esempio lavandini, vasche da bagno, piscine.
- Non immergere l'apparecchio compreso cavo e spina in acqua o altri liquidi.
- Il vapore non deve essere diretto verso apparecchiature contenenti componenti elettrici e/o elettronici.

RISCHI CONNESSI ALL'USO DEL PRODOTTO - LESIONI / SCOTTATURE

- Il prodotto non va utilizzato in luoghi dove sussiste pericolo di esplosioni e dove sono presenti sostanze tossiche.
- Non versare in caldaia sostanze tossiche, acidi, solventi, detersivi, sostanze corrosive e/o liquidi esplosivi, profumi.
- Versare in caldaia esclusivamente l'acqua o la miscela di acqua indicata nel capitolo "Quale acqua utilizzare".
- Non dirigere il getto di vapore su sostanze tossiche, acidi, solventi, detersivi, sostanze corrosive. Il trattamento e la rimozione di sostanze pericolose deve avvenire secondo le indicazioni dei produttori di tali sostanze.
- Non dirigere il getto di vapore su polveri e liquidi esplosivi, idrocarburi, oggetti in fiamme e/o incandescenti.
- Non posizionare il prodotto vicino a fonti di calore come camini, stufe, forni.
- Non ostruire le aperture e le griglie poste sul prodotto.
- Non dirigere il getto di vapore su qualsiasi parte del corpo di persone e animali.
- Non dirigere il getto di vapore su abiti indossati.
- Panni e stracci e tessuti su cui è stata fatta una profonda vaporizzazione raggiungono temperature molto alte superiori a


100°C. Attendere qualche minuto verificando che si siano raffreddati prima di maneggiarli. Evitare quindi il contatto con la pelle se sono stati appena vaporizzati.

- Il blocco vapore presente sull'impugnatura garantisce una maggiore sicurezza, in quanto impedisce l'attivazione involontaria e accidentale dell'erogazione di vapore da parte dei bambini o persone che non conoscono il funzionamento dell'apparecchio. Quando il vapore non viene utilizzato inserire il blocco vapore.

Per riprendere l'erogazione riportare il tasto in posizione iniziale.

- Utilizzare sempre l'apparecchio con il tappo di sicurezza in dotazione o un suo ricambio originale. L'uso di tappi non originali Polti costituisce rischio di incidenti.
- Per effettuare qualsiasi operazione di accesso alla caldaia in **pressione** (rimozione tappo, riempimento) assicurarsi di aver scollegato l'apparecchio dalla rete elettrica da almeno 2 ore per farlo raffreddare. La caldaia accesa e/o calda e in pressione è rischio di possibile incidente.
- Non collegare l'apparecchio con il tappo di sicurezza rimosso. Avvitare accuratamente il tappo di sicurezza prima di inserire la spina e accendere l'apparecchio.
- Prima di accendere l'apparecchio assicurarsi che nessun oggetto ostruisca l'imbocco della caldaia (bottiglia di riempimento, imbuto né altri oggetti) e che il tappo di sicurezza sia chiuso.
- Assicurarsi che il tappo di sicurezza sia avvitato correttamente; se si verificassero fughe di vapore dal tappo, spegnere la caldaia, staccare il cavo alimentazione, attendere 2 ore che l'apparecchio si raffreddi e svitare il tappo. Controllare lo stato del tappo di sicurezza e della sua guarnizione. Se il tappo è integro riavvitarlo completamente. Se continua a fuoriuscire vapore dal tappo, portare l'apparecchio al più vicino centro di assistenza tecnica.
- Verificare periodicamente lo stato del tappo di sicurezza e della

sua guarnizione. In caso di urto e caduta il tappo potrebbe non essere più sicuro. Sostituirlo con ricambi originali o sostituire la guarnizione.

- Se il tappo gira a vuoto vuol dire che c'è ancora pressione e quindi temperatura in caldaia. Non forzare mai l'apertura del tappo sia quando l'apparecchio è in funzione che a caldaia spenta e scollegata dalla rete elettrica. Attendere sempre il raffreddamento della caldaia per aprire il tappo senza alcuna forzatura.
- Non utilizzare alcun attrezzo per svitare il tappo. Se non fosse più rimovibile anche ad apparecchio freddo rivolgersi a un centro di assistenza autorizzato.
- **ATTENZIONE**  Non riempire mai la caldaia appena si apre il tappo di sicurezza e la caldaia è ancora calda, anche se la presa di corrente è staccata; l'acqua fredda, a contatto con la caldaia calda e vuota evapora provocando uno spruzzo di vapore che potrebbe causare ustioni a contatto con la pelle; riempire solo quando la caldaia è fredda e comunque quando si effettua il riempimento tenere sempre lontano il viso dall'imboccatura della caldaia.
- L'utilizzo di tappi non originali Polti e il mancato rispetto delle avvertenze e delle istruzioni riportate in questo manuale è da ritenersi non conforme. Polti S.p.A. declina tutte le responsabilità in caso di incidenti derivanti da un utilizzo non conforme di questo apparecchio.
- È possibile erogare il vapore anche se il prodotto è disconnesso dalla rete elettrica. Prima di riporre il prodotto premere la leva fino all'esaurimento del flusso di vapore.
- Durante l'utilizzo, l'apparecchio non deve essere inclinato più di 45°, per evitare che il prodotto si surriscaldi. In caso di necessità utilizzare la guaina mantenendo il prodotto orizzontale.

USO CORRETTO DEL PRODOTTO

Questo apparecchio è destinato all'uso domestico interno come generatore di vapore secondo le descrizioni ed istruzioni riportate in questo manuale. Si prega di leggere attentamente queste istruzioni e di conservarle; in caso di smarrimento è possibile consultare e/o scaricare questo manuale dal sito web www.polti.com.

L'uso conforme del prodotto è unicamente quello riportato nel presente libretto di istruzioni. Ogni altro uso può danneggiare l'apparecchio e invalidare la garanzia.

INFORMAZIONE AGLI UTENTI

Ai sensi della direttiva Europea 2012/19/UE in materia di apparecchi elettrici ed elettronici, non smaltire l'apparecchio insieme ai rifiuti domestici ma consegnarlo ad un centro di raccolta differenziata ufficiale. Questo prodotto è conforme alla Direttiva EU 2011/65/UE



Il simbolo del cassonetto barrato riportato sull'apparecchio indica che il prodotto, alla fine della propria vita utile, deve essere raccolto separatamente dagli altri rifiuti. L'utente dovrà, pertanto, conferire l'apparecchiatura giunta a fine vita agli idonei centri di raccolta differenziata dei rifiuti elettronici ed elettrotecnici. L'adeguata raccolta differenziata per l'avvio successivo dell'apparecchio dismesso al riciclaggio, al trattamento e allo smaltimento ambientalmente compatibile contribuisce ad evitare possibili effetti negativi sull'ambiente e sulla salute e favorisce il riciclo dei materiali di cui è composta l'apparecchiatura. Lo smaltimento abusivo del prodotto da parte del detentore comporta l'applicazione delle sanzioni amministrative previste dalla normativa vigente.

Prima di lasciare la fabbrica tutti i nostri prodotti sono sottoposti a rigorosi collaudi. Pertanto Vaporetto può contenere già dell'acqua residua nella caldaia.

QUALE ACQUA UTILIZZARE

Questo apparecchio è stato progettato per

funzionare con normale acqua di rubinetto con una durezza media compresa tra 8° e 20° F. Se l'acqua di rubinetto contiene molto calcare non utilizzare acqua demineralizzata pura ma utilizzare una miscela composta al 50% di acqua di rubinetto e 50% di acqua demineralizzata reperibile in commercio.

Avviso: informarsi sulla durezza dell'acqua presso l'ufficio tecnico comunale oppure l'ente di erogazione idrica locale.

Se si utilizza solo acqua di rubinetto, si può ridurre la formazione di calcare utilizzando lo speciale decalcificante a base naturale Kalstop FP2003, distribuito da Polti e disponibile all'acquisto nei migliori negozi di elettrodomestici o sul sito www.polti.com.

Non utilizzare acqua distillata, acqua piovana o acqua contenente additivi (come ad esempio amido, profumo) o acqua prodotta da altri elettrodomestici.

Non utilizzare sostanze chimiche o detersivi.

1. PREPARAZIONE ALL'USO

1.1 Svitare il tappo di sicurezza (1).

È opportuno verificare che la caldaia sia vuota prima di effettuare il riempimento.

1.2 Riempire la caldaia con massimo 200 ml di acqua, utilizzando la caraffa in dotazione (2).

ATTENZIONE: Non superare mai il livello massimo di riempimento caldaia di 200 ml ed utilizzare sempre la caraffa in dotazione.

1.3 Riavvitare il tappo di sicurezza con attenzione, assicurandosi che sia totalmente chiuso (3).

Questa operazione deve essere sempre eseguita a caldaia fredda e con il cavo di alimentazione scollegato dalla rete elettrica.

1.4 **Solo per Vaporetto Diffusion** è possibile combinare l'azione pulente del vapore con la profumazione di FrescoVapor, un deodorante naturale che oltre a rilasciare una piacevole fragranza cattura i cattivi odori.

Per utilizzare FrescoVapor procedere come indicato nel capitolo 7.

1.5 Collegare il cavo di alimentazione ad una presa di corrente idonea (8).

1.6 La spia riscaldamento si accende. Attendere che la spia pronto vapore si spenga (5 minuti circa). L'apparecchio è pronto all'uso.

ATTENZIONE: se si dovessero verificare fughe di vapore dal tappo di sicurezza, spegnere l'apparecchio e staccare la spina di alimentazione dalla rete elettrica. Attendere 2 ore per far raffreddare l'apparecchio prima di svitare e riavvitare il tappo.

2. COLLEGAMENTI ACCESSORI

2.1 GUAINA (solo per il modello Vaporetto Diffusion)

- Per accoppiare la guaina, far combaciare la freccia del connettore con la tacchetta singola sull'apparecchio e successivamente ruotare nel senso indicato dalla freccia, fino ad avvertire lo scatto (12).
- Per sbloccare la guaina, tirare la levetta posta sopra di essa e ruotare in senso contrario rispetto a quanto fatto in precedenza (13).
- Sulla guaina è possibile collegare la lancia e quindi anche tutti gli altri accessori in dotazione.

2.2 LANCIA

Per accoppiare la lancia, far combaciare la freccia con la tacchetta singola sull'apparecchio e successivamente ruotare la lancia nel senso indicato dalla freccia (14).

Alla lancia possono essere collegati i seguenti accessori:

- Accessorio lavavetri, becco curvo, spazzolini, spatola e accessorio per fughe. Basterà inserirli sulla punta della lancia e ruotarli fino al loro bloccaggio (15).

3. PULIZIA DI VETRI & SPECCHI E PIASTRELLE

ATTENZIONE: Per la pulizia di superfici vetrate in stagioni con temperature particolarmente basse, preriscaldare i vetri iniziando a vaporizzare da una distanza di circa 50 cm dalla superficie.

3.1 Assicurarsi che il capitolo 1 sia stato eseguito.

3.2 **Solo per il modello Vaporetto Diffusion** collegare la lancia all'apparecchio (è possibile collegare la lancia alla guaina per raggiungere i punti difficilmente accessibili, come riportato nel punto 2.1) e all'accessorio lavavetri come riportato nel punto 2.2.

Solo per il modello Vaporetto First collegare la lancia all'apparecchio.

3.3 Assicurarsi che il blocco vapore sull'impugnatura sia disattivato (10).

3.4 Tenere premuta il pulsante vapore sull'impugnatura (11) e vaporizzare abbondantemente la superficie per sciogliere lo sporco.

3.5 **Solo per il modello Vaporetto Diffusion** ripassare la superficie con il telaio lavavetri per eliminare lo sporco, senza fare fuori uscire il vapore.

Solo per il modello Vaporetto First ripassare la superficie con un panno asciutto.

4. PULIZIA DEGLI IMBOTTITI (materassi, divani, interni auto, ...)

ATTENZIONE: Prima di trattare a vapore pelli e tessuti consultare le istruzioni del fabbricante e procedere eseguendo sempre una prova su una parte nascosta o su un campione. Lasciare asciugare la parte vaporizzata per verificare che non vi siano cambiamenti di colore o deformazioni.

4.1 Assicurarsi che il capitolo 1 sia stato eseguito.

4.2 **Solo per il modello Vaporetto Diffusion** collegare la lancia all'apparecchio (è possibile collegare la lancia alla guaina per raggiungere i punti difficilmente accessibili, come riportato nel punto 2.1) e all'accessorio lavavetri come riportato nel punto 2.2. Applicare la cuffia all'accessorio lavavetri (16).

4.3 Assicurarsi che il blocco vapore sull'impugnatura sia disattivato (10).

4.4 Tenere premuto il pulsante vapore sull'impugnatura e passare la superficie (11).

4.5 **Solo per il modello Vaporetto First** collegare la lancia all'apparecchio. Assicurarsi che il blocco vapore sull'impugnatura sia disattivato. Tenere premuto il pulsante vapore sull'impugnatura per vaporizzare la superficie. Ripassare la superficie con un panno asciutto.

5. PULIZIA DI SANITARI, FUGHE TRA LE PIASTRELLE E PIANI COTTURA

5.1 Assicurarsi che il capitolo 1 sia stato eseguito.

5.2 Collegare la lancia all'apparecchio come riportato nel punto 2.2 (è possibile collegare la lancia alla guaina per raggiungere i punti difficilmente accessibili, come riportato nel punto 2.1).

5.3 Collegare alla lancia, come riportato nel punto 2.2, a secondo della necessità l'accessorio più indicato:

- becco curvo per raggiungere i punti inaccessibili
- spazzolini tondi per rimuovere lo sporco incrostato da superfici molto strette
- spatola (solo per Vaporetto Diffusion) per rimuovere incrostazioni ostinate
- accessorio per fughe (solo per Vaporetto Diffusion) per pulire le fughe delle piastrelle.

5.4 Assicurarsi che il blocco vapore sull'impugnatura sia disattivato (10).

5.5 Tenere premuto il pulsante vapore sull'impugnatura e passare la superficie (11).

ATTENZIONE: Non utilizzare lo spazzolino in ottone su superfici delicate.

6. PULIZIA DI MOBILI E SUPERFICI DELICATE

6.1 Assicurarsi che il capitolo 1 sia stato eseguito.

6.2 Collegare la lancia all'apparecchio come riportato nel punto 2.2 (è possibile collegare la lancia alla guaina per raggiungere i punti difficilmente accessibili, come riportato nel punto 2.1).

6.3 Tenere premuta la leva vapore sull'impugnatura e dirigere il getto su di un panno.

6.4 Utilizzare il panno precedentemente vaporizzato per pulire la superficie evitando di insistere sullo stesso punto.

ATTENZIONE: Non dirigere mai il getto di vapore direttamente sulla superficie.

ATTENZIONE: Prima di trattare la superficie, fare sempre una prova su una parte nascosta e vedere come reagisce al trattamento a vapore.

7. FRESCOVAPOR

(solo per il modello Vaporetto Diffusion)

FrescoVapor è un deodorante per ambienti che contiene sostanze naturali. Miscelato con il vapore rilascia una fresca profumazione in ogni

ambiente e, grazie alla sua speciale composizione, è in grado di catturare i cattivi odori.

Per utilizzare FrescoVapor procedere nel seguente modo:

- Svitare il tappo serbatoio deodorante (4) e riempirlo con la fragranza Frescovapor (5).
- Riavvitare il tappo serbatoio facendo attenzione a serrarlo correttamente (6).
- E' possibile dosare la quantità di Frescovapor che si vuole miscelare con il vapore, ruotando la manopola regolazione deodorante, posta vicino al pulsante vapore (7).
- In posizione OFF il deodorante non viene miscelato.
- In corrispondenza della posizione "min" si avrà una miscelazione minima del deodorante con il vapore.
- In corrispondenza della posizione "max" si avrà la massima miscelazione del deodorante con il vapore. Le superfici risulteranno più umide, in quanto FrescoVapor si miscela al vapore in uscita.

Contenuto del flacone: 200 ml

FrescoVapor è in vendita presso i negozi di elettrodomestici, presso i Centri di Assistenza Tecnica autorizzati Polti o sul sito www.polti.com.

ATTENZIONE: Non ingerire e tenere lontano dalla portata dei bambini.

ATTENZIONE: Non mettere mai FrescoVapor dentro la caldaia. Nella caldaia utilizzare esclusivamente l'acqua, seguendo le indicazioni riportate nel capitolo 1.

ATTENZIONE: Prima di utilizzare FrescoVapor su imbottiti, pelli, tessuti particolari e superfici di legno, consultare le istruzioni del fabbricante e procedere eseguendo sempre una prova su una parte nascosta o su un campione. Lasciare asciugare la parte vaporizzata per verificare che non si siano verificati cambiamenti di colore o deformazioni.

8. MANCANZA ACQUA

Quando il prodotto non eroga più vapore, vuol dire che non c'è più acqua in caldaia.

ATTENZIONE: Non riempire mai la caldaia appena si apre il tappo di sicurezza e la caldaia è ancora calda, anche se la presa di corrente è staccata; l'acqua fredda, a contatto con la caldaia calda e vuota evapora provocando uno spruzzo di vapore che potrebbe causare ustioni a contatto con la pelle; riempire solo quando la caldaia è fredda e comunque quando si effettua il riempimento tenere sempre lontano il viso dall'imboccatura della caldaia.



ATTENZIONE: Vapore.
Pericolo di scottatura!

Per continuare ad operare procedere come segue:

- **Staccare la spina di alimentazione dalla rete elettrica.**
- Premere la leva vapore fino all'esaurimento del flusso.
- Attendere 5 minuti e rimuovere il tappo di sicurezza svitandolo senza doverlo forzare.
- Lasciare raffreddare l'apparecchio per almeno 10 minuti.
- Riempire la caldaia come indicato nel capitolo 1.
- Riavvitare il tappo di sicurezza con attenzione, assicurandosi che sia completamente chiuso.

ATTENZIONE: Se durante lo svitamento il tappo gira a vuoto o se si verificano fughe di vapore interrompere immediatamente l'operazione assicurandosi di aver scollegato il cavo alimentazione dalla presa. Attendere quindi che l'apparecchio si raffreddi (2 ore) e svitare il tappo prima di procedere alla rimozione. **ATTENZIONE AL VISO!!!**

9. MANUTENZIONE GENERALE

Prima di effettuare qualunque operazione di manutenzione, staccare sempre la spina di alimentazione dalla rete elettrica assicurandosi che il prodotto si sia raffreddato.

Per la pulizia esterna dell'apparecchio utilizzare esclusivamente un panno inumidito con acqua di rubinetto.

Tutti gli accessori possono essere puliti con acqua corrente assicurandosi che siano completamente asciutti prima del successivo utilizzo.

Non utilizzare detergenti di alcun tipo.

Dopo l'utilizzo delle spazzole si consiglia di lasciare raffreddare le setole nella loro posizione naturale, in modo da evitare qualsiasi deformazione.

10. RIMESSAGGIO

10.1 Scollegare l'apparecchio dalla rete elettrica.

10.2 Attendere il completo raffreddamento del prodotto prima di riporlo.

11. RISOLUZIONE INCONVENIENTI

PROBLEMA	POSSIBILE CAUSA	SOLUZIONE
L'apparecchio non si accende	Mancanza di tensione	Controllare cavo, spina e presa
Non esce vapore	Mancanza acqua	Riempire l'apparecchio
	Blocco vapore attivato	Disattivare il blocco vapore
Non esce vapore e il tappo non si svita	Tasto vapore guasto	Portare l'apparecchio presso il Centro Assistenza Tecnico Autorizzato.
Utilizzando il vapore non esce il deodorante FrescoVapor (solo per Vaporetto Diffusion)	Manopola regolazione deodorante in posizione OFF	Ruotare la manopola regolazione deodorante
	Controllare il livello di Frescovapor	Riempire con Frescovapor il serbatoio.
È stato messo FrescoVapor in caldaia	-----	Portare l'apparecchio presso il Centro Assistenza Tecnico Autorizzato.
In caso i problemi riscontrati persistano o non siano presenti nella tabella, rivolgersi ad un Centro Assistenza Autorizzato Polti (www.polti.com per la lista aggiornata) oppure al Servizio Clienti.		

GARANZIA

Questo apparecchio è riservato a un uso esclusivamente domestico e casalingo, è garantito per due anni dalla data di acquisto per difetti di conformità presenti al momento della consegna dei beni; la data di acquisto deve essere comprovata da un documento valido agli effetti fiscali rilasciato dal venditore.

In caso di riparazione, l'apparecchio dovrà essere accompagnato dal documento fiscale che ne attesti l'acquisto.

La presente garanzia lascia impregiudicati i diritti che derivano al consumatore dalla Direttiva Europea 99/44/CE su taluni aspetti della vendita e delle garanzie sui beni di consumo, diritti che il consumatore deve far valere nei confronti del proprio venditore.

La presente garanzia è valida nei Paesi che recepiscono la direttiva Europea 99/44/CE. Per gli altri Paesi, valgono le normative locali in tema di garanzia.

COSA COPRE LA GARANZIA

Nel periodo di garanzia, Polti garantisce la riparazione gratuita e, quindi, senza alcun onere per il cliente sia per la manodopera che per il materiale, del prodotto che presenti un difetto di fabbricazione o vizio di origine.

In caso di difetti non riparabili Polti può offrire al Cliente la sostituzione gratuita del prodotto.

Per ottenere l'intervento in garanzia il consumatore si dovrà rivolgere ad uno dei Centri di Assistenza Tecnica Autorizzati Polti munito di idoneo documento di acquisto rilasciato dal venditore ai fini fiscali comprovante la data di acquisto del prodotto. In assenza di documentazione comprovante l'acquisto del prodotto e la relativa data di acquisto, gli interventi verranno effettuati a pagamento. Conservare accuratamente il documento di acquisto per tutto il periodo di garanzia.

COSA NON COPRE LA GARANZIA

- Ogni guasto o danno che non derivi da un difetto di fabbricazione
- I guasti dovuti ad uso improprio e diverso da quello indicato nel libretto di istruzioni, parte integrante del contratto di vendita del prodotto;
- I guasti derivanti da caso fortuito (incendi, cortocircuiti) o da fatto imputabile a terzi (manomissioni).
- I danni causati dall'utilizzo di componenti non originali Polti, da riparazioni o alterazioni eseguite da personale o centro assistenza non autorizzato Polti.
- I danni causati dal cliente.
- Le parti (filtri, spazzole, guaine, ecc) danneggiate dal consumo (beni consumabili) o dalla normale usura.
- Eventuali danni dovuti dal calcare.
- Guasti derivanti da mancata manutenzione / pulizia secondo le istruzioni del produttore.
- Il montaggio di accessori non originali Polti, modificati o non adattati all'apparecchio.

L' utilizzo non appropriato e/o non conforme alle istruzioni per l'uso e a qualunque altra avvertenza, disposizione contenuta nel presente manuale, invalida la garanzia.

Polti declina ogni responsabilità per eventuali danni che possono derivare direttamente o indirettamente a persone, cose, animali dovuti al mancato rispetto delle prescrizioni indicate nel libretto di istruzioni, riguardanti le avvertenze per l'uso e la manutenzione del prodotto.

Per consultare l'elenco aggiornato dei Centri di Assistenza Tecnica Autorizzati Polti visitare il sito www.polti.com.



SERVIZIO CLIENTI

Chiamando questo numero al costo di Euro 0,11 al minuto IVA inclusa, i nostri incaricati saranno a disposizione per rispondere alle tue domande e fornirti tutte le indicazioni utili per sfruttare al meglio le qualità dei prodotti Polti, oppure puoi consultare il nostro sito www.polti.com: troverai tutte le informazioni necessarie.

Vaporetto®



REGISTRA IL TUO PRODOTTO
REGISTER YOUR PRODUCT
ENREGISTREZ VOTRE PRODUIT
REGISTRA TU PRODUCTO
GERÄTREGISTRIERUNG
REGISTE O SEU PRODUTO

SN:



CALL CENTER

ITALIA SERVIZIO CLIENTI	848 800 806
FRANCE SERVICE CLIENTS	04 786 642 10
ESPAÑA SERVICIO AL CLIENTE	02 351 227
PORTUGAL SERVIÇO AO CLIENTE	707 780 274
UK CUSTOMER CARE	0845 177 6584
DEUTSCHLAND KUNDENDIENST	03222 109 472 9

OTHER COUNTRIES, PLEASE VISIT WWW.POLTI.COM



POLTI S.p.A, - Via Ferloni, 83
22070 Bulgarograsso (CO) - Italy
www.polti.com

Follow us:

