



dLAN[®] Audio extender

© 2007 devolo AG, Aquisgrana (Germania)

Tutti i dati riportati in questa documentazione sono frutto di accurati controlli; ciò non vale, tuttavia, come garanzia delle caratteristiche del prodotto. devolo è responsabile esclusivamente nella misura definita dalle condizioni di vendita e di fornitura.

Divulgazione e riproduzione della documentazione e del software relativi al presente prodotto nonché l'utilizzo dei loro contenuti sono ammessi solo previa autorizzazione scritta di devolo. Riserva di modifiche dovute a miglioramenti tecnici.

Le dichiarazioni i certificati relativi alla conformità dei prodotti, si trovano nell'appendice della presente documentazione sempreché disponibili al momento di andata in stampa.

Marchi

dLAN® è un marchio registrato di devolo AG.

HomePlug® è un marchio registrato della HomePlug Power Alliance.

Linux® è un marchio registrato di Linus Torvalds.

Mac® è un marchio registrato di Apple Computer, Inc.

Windows® e Microsoft® sono marchi registrati della Microsoft, Corp.

devolo e il logo devolo sono marchi registrati di devolo AG. Tutti gli altri nomi e denominazioni utilizzati possono essere marchi o marchi registrati dei rispettivi proprietari.

Il pacchetto firmware devolo contiene dei file che vengono distribuiti sotto diverse licenze, in particolare sotto la licenza proprietaria devolo o sotto una licenza Open Source (GNU General Public License, GNU Lesser General Public License o FreeBSD License). Il codice sorgente dei file distribuiti come Open Source può essere richiesto per iscritto a gpl@devolo.de.

devolo si riserva il diritto di modificare i suddetti dati senza preavviso, e non assume alcuna responsabilità per imprecisioni tecniche e/o omissioni.

devolo AG

Sonnenweg 11

52070 Aquisgrana

Germania

www.devolo.com

Aquisgrana, settembre 2007

Contenuti

Qualche parola di presentazione.....	5
Vi ringraziamo per la fiducia accordataci!	5
Questo manuale	5
devolo in Internet.....	6
1 Introduzione.....	7
1.1 Cosa si nasconde dietro a dLAN?.....	8
1.2 Questo è quanto vi offre il dLAN Audio extender	8
1.3 Esempi di applicazione.....	8
2 Messa in funzione	11
2.1 Fornitura	11
2.2 Spie e prese	12
2.2.1 Spie di controllo (a LED)	12
2.2.2 Prese	12
2.3 Collegare l'adattatore	12
2.3.1 Collegamento con la rete elettrica	12
2.3.2 Collegare il cavo audio.....	12
2.4 Installare il software.....	13
2.4.1 Installare il software devolo.....	14
3 Configurazione.....	17
3.1 devolo Informer	17
3.2 Stato e gestione.....	18
3.3 Sicurezza nella rete dLAN.....	19
3.3.1 Informazioni di base.....	19
3.3.2 Codifica della rete dLAN con assistente di configurazione dLAN.....	19
3.4 Regolazione dell'emissione audio	22
3.4.1 Windows XP	23
3.4.2 Windows Vista	24
3.4.3 Impostazione personalizzata dell'emissione audio.....	25
4 Software aggiuntivo devolo	27
4.1 devolo EasyShare	27
4.2 devolo EasyClean	29

5	Appendice	31
5.1	Guida in linea e Ottimizzazione	31
5.1.1	Collegamento dLAN	31
5.1.2	Riproduzione audio	32
5.2	Ottimizzazione della larga banda	36
5.3	Importanti avvertenze di sicurezza	37
5.4	Dati tecnici	38
5.5	Conformità CE	39
5.5.1	Dichiarazione di conformità	40
5.6	Condizioni generali di garanzia	41

Qualche parola di presentazione

Vi ringraziamo per la fiducia accordataci!



Per aver scelto l'adattatore dLAN con cui può riprodurre musica in ogni locale della sua casa attraverso un impianto stereo o altoparlanti attivi. A questo scopo l'apparecchiatura è dotata sia di due prese Cinch che di una presa jack da 3,5 mm.

Gli elevati livelli qualitativi a cui è improntata la fase di produzione nonché il rigoroso controllo della qualità costituiscono il presupposto imprescindibile per l'elevato standard del prodotto e le condizioni indispensabili per il mantenimento di un costante livello qualitativo del prodotto stesso, a garanzia di un assoluto piacere e divertimento nell'uso dell'apparecchio.

devolo vi mette inoltre a disposizione oltre al software standard per il funzionamento degli apparecchi, molti extra gratuiti. A tutti i prodotti di rete vengono ad esempio acclusi ulteriori programmi che proteggono la vostra sfera privata (**devolo EasyClean**) o che possono scambiare velocemente e direttamente file nella rete domestica (**devolo EasyShare**).

Se siete soddisfatti dell'apparecchio, date anche un'occhiata agli altri nostri prodotti che vi rendono facile la vita in rete!

Questo manuale

Oltre a fornire una breve introduzione alle informazioni di base sul tema "dLAN" e ad alcuni esempi di applicazione nel **capitolo 1**, nel **capitolo 2** si spiega come mettere correttamente in funzione l'adattatore dLAN. Il **capitolo 3** descrive le possibilità di configurazione e le modalità di interconnessione del prodotto in una rete dLAN. Il **capitolo 4** descrive i programmi supplementari EasyClean e EasyShare, allegati gratuitamente all'adattatore dLAN.

Descrizione dei simboli

In questa sezione descriviamo brevemente il significato dei simboli utilizzati.

Avvertenza molto importante la cui non osservanza può causare danni.



Avvertenza importante che si consiglia seguire.





Ulteriori informazioni e suggerimenti di fondo e sulla configurazione dell'apparecchio.



Occasionalmente, a sinistra accanto a al testo si trova un simbolo di un programma devolo che in questo punto viene spiegato in modo più preciso.

Speriamo che la lettura di questo manuale possa darvi quella soddisfazione che abbiamo avuta nel scriverlo. Se avete ulteriori idee o suggerimenti sui nostri prodotti, contattateci all'indirizzo di eMail support@devolo.com!

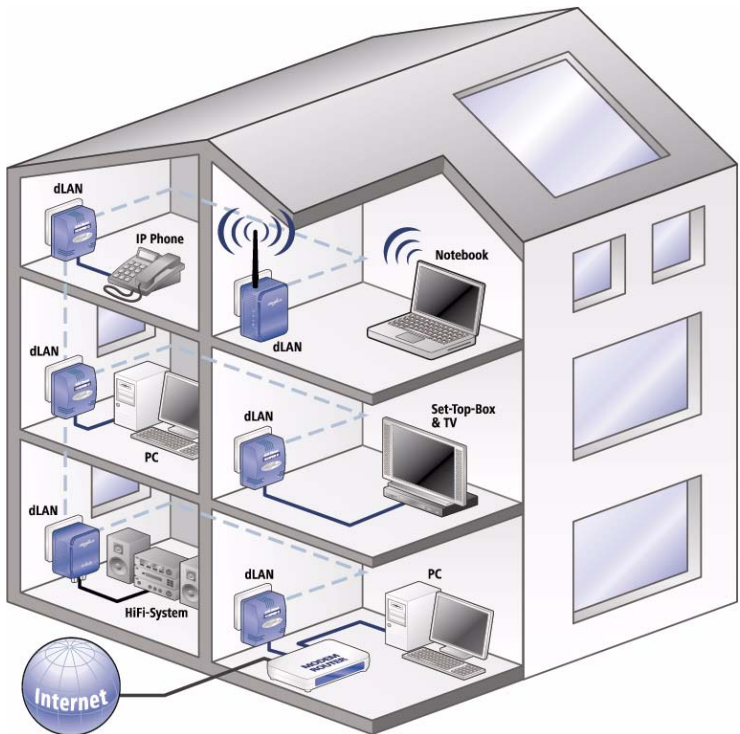
devolo in Internet

Ulteriori informazioni sui nostri prodotti si trovano sempre anche in Internet al sito www.devolo.com. Nell'area di download è possibile scaricare non solo descrizioni dei prodotti e documentazioni, bensì anche versioni aggiornate del software devolo e del firmware dell'apparecchio.

Sono particolarmente consigliabili anche i complessi manuali devolo sull'argomento "Rete domestica" che contengono molte interessanti informazioni di sottofondo. I manuali sono disponibili gratuitamente sulla nostra pagina web nell'area **Service & Support**.

1 Introduzione

dLAN è una tecnologia intelligente e sicura con la quale è possibile realizzare una rete domestica in modo veloce, semplice ed economico attraverso la rete di corrente elettrica senza dover effettuare un costoso e fastidioso cablaggio. In questo caso, i dati prestazionali e la complessità dell'installazione non hanno nulla da invidiare ai metodi tradizionali. Al contrario: con dLAN si raggiungono oggi velocità simili a quelle di altre tecnologie LAN con il vantaggio che però l'installazione viene completata in un attimo!



Con gli adattatori dLAN si possono comodamente trasferire non solo segnali di rete attraverso la normale rete elettrica, ma anche segnali audio in qualità CD, da computer dotati di connessione dLAN, ad apparecchiature di riproduzione idonee via Powerline. In questo modo è possibile rendere il suo computer una stazione trasmittente privata e ascoltare la musica preferita ovunque sia disponibile una presa elettrica!

1.1 Cosa si nasconde dietro a dLAN?

Nel dLAN (direct Local Area Network), la rete elettrica esistente viene usata per la trasmissione di dati tra diversi computer e altri componenti di rete collegati tramite corrispondenti adattatori. Ogni presa di corrente si trasforma in tal modo letteralmente in una "Presa di rete". Per il trasporto, i dati vengono convertiti ("modulati") e inviati come segnale attraverso i fili di corrente. Una tecnica all'avanguardia assicura che la rete elettrica e quella informatica non si disturbino a vicenda. Il collegamento in rete tramite dLAN è veloce e sicuro. Le informazioni trasferite vengono criptate con una password per impedire che estranei possano spiarle.

1.2 Questo è quanto vi offre il dLAN Audio extender

Con questo prodotto è possibile trasmettere musica in qualità CD (16 bit, 44,1 KHz Stereo) da un PC Windows attraverso la rete elettrica in qualunque locale della propria abitazione. Inoltre, sul computer viene installato un driver per schede Sound su cui viene dirottata tutta l'emissione audio del computer. In questo modo non serve più ricorrere ad impostazioni individuali del suo music player preferito. Ogni applicazione in grado di emettere musica da una scheda Sound può funzionare anche con l'adattatore dLAN.

Per l'emissione audio sono montate sia prese Cinch che una presa jack da 3,5 mm. È quindi solo necessario collegare direttamente l'impianto stereo o gli altoparlanti attivi. Questo rende l'adattatore talmente flessibile da poterlo spostare comodamente in un altro locale della sua abitazione e innestarlo in una presa libera - senza dover ricorrere ad una nuova configurazione!



Non utilizzare mai contemporaneamente i due tipi di attacco (prese Cinch e presa jack). Collegare l'impianto stereo o gli altoparlanti attivi solo con le prese Cinch oppure la presa jack.

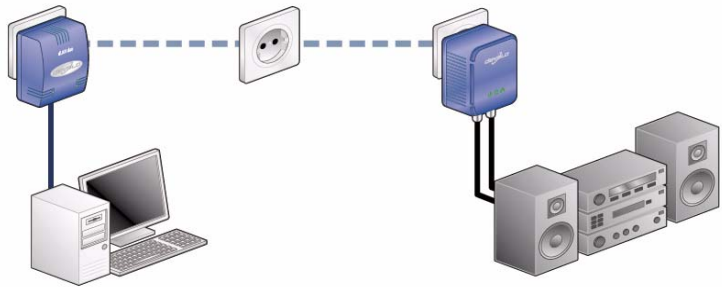


Tenere presente che gli apparecchi dLAN come devolo dLAN duo (14 Mbps) e devolo dLAN HS Ethernet (85 Mbps) possono essere usati con apparecchi dLAN 200 AV (200 Mbps) nella stessa rete elettrica senza che si disturbino a vicenda, ma non possono comunicare tra loro in modo diretto.

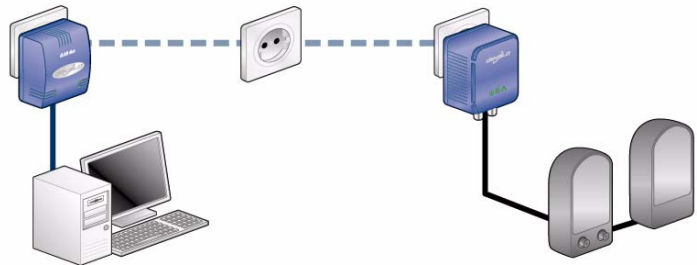
1.3 Esempi di applicazione

Il PC collegato con la rete elettrica mediante l'adattatore dLAN emette i propri segnali audio al dLAN Audio extender. Questo è collegato in un altro locale, ad

es. via cavo Cinch Stereo con l'entrata di un impianto stereo. Nel PC, tramite il driver della scheda Sound, tutti i segnali audio vengono deviati sulla rete elettrica. L'adattatore, disposto sulla periferica di destinazione, provvede a riconvertire perfettamente i segnali audio ricevuti in qualità CD.



In alternativa, è possibile collegare l'adattatore, ad es. attraverso la minipresa jack incorporata, anche direttamente con altoparlanti già dotati di amplificatore attivo.



Non collegare mai direttamente delle cuffie all'adattatore! L'apparecchiatura può danneggiarsi irreparabilmente. Le prese incorporate sono previste solo per il collegamento di altoparlanti attivi o di un impianto HiFi.

2 Messa in funzione

Nel presente capitolo si forniscono informazioni dettagliate sulla dotazione hardware e software nonché sulle modalità di installazione e messa in funzione dell'adattatore.



2.1 Fornitura

Prima di proseguire con l'installazione dell'adattatore, assicurarsi che il contenuto della confezione sia completo. La confezione deve contenere quanto segue:

- Adattatore
- Cavo
 - Cavo Cinch Stereo
 - Cavo USB (solo kit iniziale)
 - Cavo di rete (solo kit iniziale)
- Guida per l'installazione stampata
- CD-ROM con software e documentazione online

2.2 Spie e prese

2.2.1 Spie di controllo (a LED)

Lo stato corrente dell'adattatore viene visualizzato da spie di controllo (LED) sull'esterno dell'apparecchio:



Spia di funzionamento: si accende quando l'adattatore è collegato alla rete elettrica.



dLAN: si accende con luce continua quando è in corso un collegamento con altri adattatori dLAN; lampeggia durante la trasmissione o ricezione di dati attraverso il cavo elettrico.



Connessione LAN: si accende con luce continua nel corso di un collegamento con la rete; lampeggia quando nella LAN vengono trasmessi dati.

2.2.2 Prese

Il prodotto è molto facile da azionare. Per questo motivo l'apparecchio dispone di poche prese:

- Tramite la **presa di corrente** collegare l'adattatore alla rete elettrica.
- Attraverso le due **prese Cinch** (rosso=canale stereo destro, bianco=canale stereo sinistro) si collega l'apparecchio con l'impianto stereo o i box attivi.
- In alternativa, per il collegamento si può anche usare la **presa jack (stereo)** da 3,5 mm.

2.3 Collegare l'adattatore

2.3.1 Collegamento con la rete elettrica

Per collegare l'adattatore, inserirlo in una presa libera nel punto di installazione desiderato. Fare attenzione ad innestare l'adattatore fino in fondo.



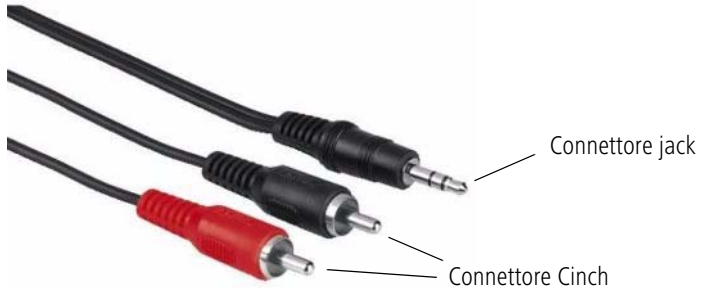
Evitate possibilmente il collegamento tramite prese multiple. La trasmissione dei segnali dLAN potrebbe risultarne limitata. Usare invece una presa a muro libera.

2.3.2 Collegare il cavo audio

Collegare quindi le due prese Cinch o la presa jack con l'aiuto di un cavo idoneo con un'entrata libera dell'impianto HIFI o dei box attivi.



Prima di procedere al collegamento con un impianto stereo, verificare dapprima quale entrata è ancora libera. Non confondere le entrate con le uscite (queste ultime recano spesso la scritta "PLAY" o "Output"). Evitare l'entrata PHONO. Questa è studiata in modo specifico per il collegamento di giradischi per dischi di vinile. In caso di collegamento con questa entrata, si otterrebbe una scarsa qualità dell'audio.



La figura illustra i due tipi di collegamento connettore jack (sopra) e Cinch (sotto). Per il collegamento audio è possibile utilizzare qualunque cavo audio, ad es. 2 Cinch (stereo) su 2 Cinch (stereo), un connettore jack da 3,5 mm su 2 Cinch (stereo) o un connettore jack da 3,5 mm su un altro identico. Utilizzando un cavo Cinch prestare attenzione ad inserire gli spinotti rosso e bianco nelle prese di identico colore. Di rado il connettore di questo cavo può anche essere nero. Questo corrisponde al bianco.



Non utilizzare mai contemporaneamente i due tipi di attacco (prese Cinch e presa jack). Collegare l'impianto stereo o gli altoparlanti attivi solo con le prese Cinch oppure la presa jack!



Non collegare mai direttamente delle cuffie all'adattatore! Questo può danneggiare irreparabilmente l'apparecchiatura. Le prese incorporate sono previste solo per il collegamento di altoparlanti attivi o di un impianto HiFi.

2.4 Installare il software

Sul CD di installazione in dotazione, nel sottoelenco sono descritte applicazioni software e strumenti per i sistemi operativi supportati.

2.4.1 Installare il software devolo

Il pacchetto software per i sistemi operativi Windows XP e Vista consta dei seguenti componenti:



- Con il programma **devolo dLAN Audio extender – Configurazione** è possibile avviare il software con cui si può spostare l'emissione dell'audio dalla scheda Sound montata al devolo dLAN Audio extender.
- Attraverso l'Assistente di configurazione devolo dLAN (**devolo dLAN – Assistente di configurazione**) potrà impiegare un codice di rete specifico nella sua rete dLAN.
- Il **devolo Informer** può trovare adattatori dLAN nella rete dLAN e visualizzare informazioni su questi apparecchi.
- I file possono essere trasferiti velocemente e direttamente da un PC all'altro della rete domestica tramite la funzione **devolo EasyShare**.
- Con **devolo EasyClean** è possibile cancellare dati privati del Microsoft Internet Explorer.

Insieme al componente **devolo dLAN Audio extender** si installa sempre anche un driver per schede Sound, che viene registrato in Windows come ulteriore periferica audio standard (**devolo dLAN Audio extender**). Con esso è possibile deviare l'emissione audio del PC in modo da trasferirla per via digitale tramite la



rete elettrica al dLAN Audio extender, dove verrà nuovamente convertita per l'emissione dall'impianto stereo o i box attivi.

I più esperti possono configurare in modo mirato le impostazioni Sound di singole applicazioni in modo da ottenere la riproduzione del suono attraverso gli altoparlanti collegati direttamente con il PC o (via driver Sound) attraverso il dLAN Audio extender remoto. Maggiori informazioni su questo tema sono reperibili nel paragrafo 3.4.3.

Per installare il software, inserire il CD-ROM accluso nel lettore CD o DVD del proprio computer. Se nel computer è attivata la funzione Autoplay, l'installazione si avvia automaticamente. In caso contrario richiamare la gestione risorse di Windows facendo clic con il tasto destro del mouse su **Start** e scegliere nel menù contestuale la voce **Esplora**. Aprire sul CD la cartella **software ▶ dlan** e avviare manualmente l'assistente di installazione. Dopo aver avviato l'assistente di installazione selezionare il comando **Installa dLAN Audio extender**.



Durante la procedura d'installazione si può decidere se installare tutte le quattro componenti software (**Installazione standard**) o solo alcune di esse (**Installazione personalizzata**). È suggeribile l'applicazione completa di tutte le applicazioni, ma almeno di **dLAN Audio Extender**, dell'**Assistente di configurazione dLAN** e di **devoLO Informer**.

Al termine dell'installazione si può scegliere se richiamare immediatamente il software per dLAN Audio extender o meno. Con un'altra opzione è inoltre possibile stabilire se è ammesso l'invio di informazioni (anonime) sulle prestazioni in uscita dell'adattatore dLAN a devolo. I dati trasmessi a devolo comprendono valori prestazionali degli apparecchi dLAN. Le informazioni vengono esaminate anonimamente ed esclusivamente per scopi statistici. Ciò ci aiuta a migliorare ulteriormente i nostri prodotti.



Ad installazione del driver audio completata, occorre riavviare il computer. Le applicazioni installate saranno quindi reperibili nel gruppo di programmi **Start**
► **Tutti i programmi** ► **devolo**.

3 Configurazione

Il devolo dLAN Audio extender è molto semplice da configurare. Come tutti i prodotti devolo dLAN, l'adattatore è normalmente predisposto per interagire automaticamente con altri apparecchi dLAN già presenti in rete. Solo se desiderate utilizzare una password personale nella rete dLAN dovete eseguire l'**Assistente di configurazione dLAN**.

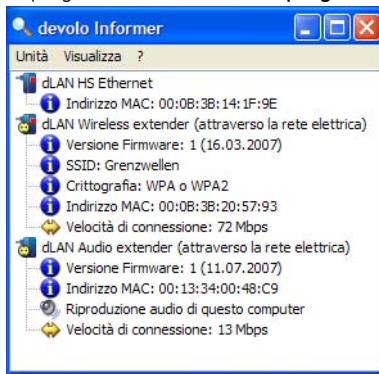


*Per motivi di sicurezza si suggerisce di impostare, con l'aiuto dell'**Assistente di configurazione dLAN**, una password di rete dLAN personale per tutti gli adattatori in uso.*

Se desidera ascoltare musica attraverso il prodotto, occorre configurare l'emissione audio del proprio PC con l'aiuto del **dLAN Audio extender Control** in modo da deviare il segnale audio sulla rete elettrica tramite il driver della scheda Sound.

3.1 devolo Informer

Il devolo Informer può trovare tutti gli adattatori dLAN raggiungibili nella rete domestica e visualizzare informazioni sulle periferiche in una panoramica. Al termine dell'installazione del software devolo, il programma è reperibile nel gruppo di programmi **Start ► Tutti i programmi ► devolo**.



Dopo l'avvio dell'Informer vengono prima cercati tutti gli apparecchi dLAN raggiungibili nella rete domestica. Ciò può richiedere un certo tempo. Tutti gli adattatori trovati compaiono nella finestra panoramica con il loro nome e il relativo indirizzo MAC. Inoltre, per le connessioni dLAN attive vengono visualizzate le velocità di trasmissione tra gli adattatori.



Il devolo Informer aggiorna la lista degli apparecchi dLAN trovati di solito automaticamente. Se gli adattatori appena aggiunti con compaiono nella lista, è possibile aggiornarla con il tasto **F5** o tramite il menu **Visualizza**.

Il devolo Informer è in grado di trovare l'adattatore nella rete con l'aiuto di speciali metodi di accesso anche se talvolta non potete raggiungere l'adattatore con l'aiuto del browser web o dei programmi di configurazione (ad esempio perché non conoscete l'indirizzo IP). Per tale situazione, tenere l'Informer "a portata di mano".

Tramite il menù **Unità** o il menù contestuale che può essere richiamato tramite un clic con il tasto destro del mouse sul nome di un apparecchio dLAN visualizzato, potete rinominare l'adattatore o avviare le due possibilità di configurazione (**Assistente di configurazione dLAN** e interfaccia di configurazione online tramite **Stato e Gestione**).



Tramite **Visualizza ► Opzioni...** potete stabilire la possibilità che più devolo Informer installati nella rete possano scambiarsi le informazioni rilevate sugli adattatori dLAN trovati. È inoltre possibile qui scegliere se le informazioni relative alle prestazioni di trasmissione dell'adattatore dLAN debbano essere trasmesse a devolo. I dati trasmessi a devolo comprendono valori prestazionali degli apparecchi dLAN. Le informazioni vengono esaminate anonimamente ed esclusivamente per scopi statistici. Ciò ci aiuta a migliorare ulteriormente i nostri prodotti.

3.2 Stato e gestione

Con il comando devolo **Informer ► Stato e Gestione** potrà richiamare nel browser web del suo PC una videata di stato sul dLAN Audio extender. Nella

parte superiore della finestra di dialogo compariranno lo stato corrente dell'audio dell'adattatore e l'indirizzo IP del computer che trasmette.



Nella parte inferiore della finestra di stato viene visualizzata la versione del firmware impiegato al momento corrente per il dLAN Audio extender. All'occorrenza, all'indirizzo www.devolo.com devolo mette a disposizione nuove versioni firmware nell'area Support delle pagine Internet.

Per aggiornare il firmware dell'adattatore dovrà selezionare un opportuno file tramite il tasto **Sfogli...** da un supporto dati e quindi fare clic su **Aggiorna firmware**. Durante il processo di aggiornamento compare un messaggio di avvertenza. Ad aggiornamento completato, l'adattatore si riavvia.

3.3 Sicurezza nella rete dLAN

3.3.1 Informazioni di base

Per proteggere la propria sfera privata nella rete dLAN, la trasmissione dati attraverso la rete elettrica viene protetta. Di seguito sono descritte le possibilità di codifica dei dati con l'aiuto dell'assistente di configurazione dLAN.

3.3.2 Codifica della rete dLAN con Assistente di configurazione dLAN



Ad installazione avvenuta del software, devolo trova l'Assistente di configurazione dLAN nel gruppo di programmi **Start ► Tutti i programmi ► devolo**,

oppure tramite il menu **Unità** ► **Avvia assistente di configurazione dLAN** nel devolo Informer.



Prima di iniziare con queste operazioni, sarebbe opportuno prendere nota di tutti i Security ID di tutti gli adattatori dLAN già presenti. Questo codice univoco di ogni apparecchio dLAN si trova sull'etichetta sul lato inferiore dell'apparecchio. Il codice è composto da 4 x 4 lettere separate da trattini (ad esempio ANJR-KMOR-KSHT-QRUV). Assicurarsi che anche tutti gli adattatori dLAN vengano alimentati e che siano eventualmente anche collegati al computer o al corrispondente componente di rete.

❶ Cerca adattatore dLAN

Dopo l'avvio dell'assistente viene prima cercato un adattatore dLAN collegato direttamente al computer.

❷ Immissione della password di rete

Nel prossimo passo scegliere una password di rete valida per tutti gli adattatori della rete domestica personale. Essa deve essere usata da tutti gli apparecchi dLAN.

In linea di principio vi sono tre possibilità:

Continuare ad usare la password di rete esistente

Se esiste già una password di rete, di solito è opportuno continuare ad usarla anche per il nuovo adattatore dLAN. In caso contrario, se intende usare una password casuale o propria, è necessario reimpostare la rete dLAN con l'aiuto dell'Assistente di configurazione dLAN immettendo tutti gli Security ID dei diversi adattatori.

Generare automaticamente una password di rete casuale

Alternativamente si può far generare all'Assistente di configurazione automaticamente una password da usare nella rete dLAN.

Creare una propria password di rete /resettare la password sull'impostazione di fabbrica.

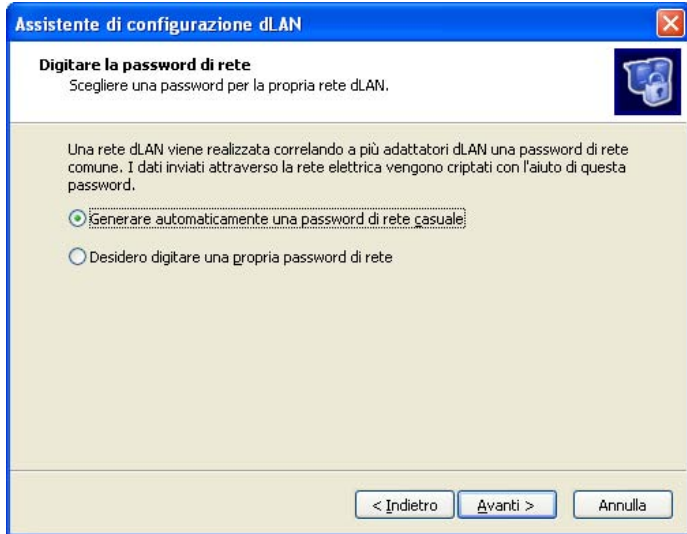
È anche possibile assegnare una propria password o ripristinare quella standard valida nel adattatore dLAN quando esso è stato consegnato.

La password standard nello stato di fornitura è "HomePlug".





Assegnando una password specifica ad un determinato adattatore, lo si può escludere dalla restante rete dLAN.

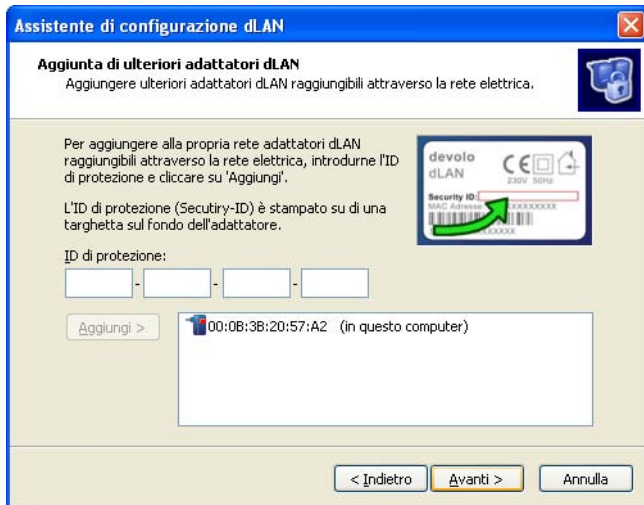


3 Aggiungere ulteriori adattatori dLAN

A questo punto, al proprio adattatore dLAN si devono aggiungere altri apparecchi HomePlug in rete. A tale scopo sono necessari i Security ID di protezione a 16 cifre dei diversi adattatori riportati su un'etichetta dell'apparecchio. Digitare questi codici uno dopo l'altro senza trattini nel campo 'Security ID' e confermare con il tasto **Aggiungi**. Se un Security ID è corretto, l'apparecchio viene trovato.

Richiamando l'Assistente di configurazione dLAN dopo l'installazione iniziale, ad esempio per integrare un nuovo adattatore nella rete, l'applicazione ha già memorizzato le periferiche precedentemente impostate con i relativi Security ID. Di solito non è quindi necessario ridigitarli. Se un adattatore già registrato prima non viene più trovato, compare perfino una corrispondente avvertenza dell'Assi-

stente di configurazione. In questo caso controllare se l'apparecchio dLAN è collegato all'alimentazione e se esso è raggiungibile.



Dopo aver digitato i Security ID degli adattatori dLAN, la rete dLAN è completa. A questo punto tutti i computer e gli altri apparecchi di rete collegati tramite cavo con gli adattatori, dovrebbero essere in grado di comunicare in rete tra loro.

3.4

Regolazione dell'emissione audio

Dopo aver installato il software dell'adattatore e riavviato Windows, dLAN Audio extender è permanentemente disponibile nel sistema operativo come periferica audio standard supplementare. Con esso si possono trasmettere per via digitale, tramite la rete, i dati audio al dLAN Audio extender, che provvede a riconvertirli in suoni e ad emetterli tramite l'impianto stereo collegato. A differenza di altri metodi di trasmissione, le informazioni audio giungono a destinazione senza perdite in qualità CD.

La selezione rapida tra la scheda Sound montata e il driver della scheda si realizza attraverso il software **dLAN Audio extender Control**. Dopo aver avviato questa applicazione, tramite **Start ► Tutti i programmi ► devolo ► dLAN Audio extender** nell'archivio sistemi di Windows XP o Vista nel margine inferiore destro della videata (a sinistra, accanto all'orologio) compare l'icona del



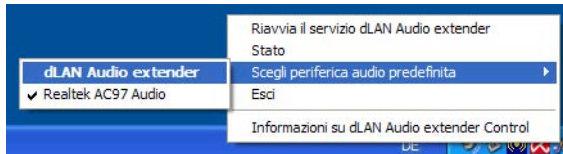
commutatore, con cui si possono rapidamente selezionare le schede per l'emissione audio.

3.4.1

Windows XP



Per selezionare in Windows XP tra la scheda audio installata nel computer e il devolo dLAN Audio extender fare clic con il tasto destro del mouse sull'icona del commutatore (figura di nota musicale con altoparlante). Alla voce sottomenu **Scegli periferica audio predefinita** selezionare il driver desiderato.



La riproduzione audio si attua per tutti i programmi successivamente avviati attraverso l'ultima periferica selezionata.



In alternativa è anche possibile selezionare le diverse schede sound tramite il Pannello di controllo Windows. A tal fine fare clic sul pulsante **Start ► Pannello di controllo ► Suoni e periferiche audio**. Attraverso il menu a tendina **Audio**

► **Riproduzione suoni** ► **Periferica predefinita** si può quindi selezionare la periferica desiderata.



*Nel riquadro **Volume** ► **Avanzate...** spostare completamente verso l'alto il regolatore degli altoparlanti per ottenere una qualità ottimale del suono. Regolare il volume della riproduzione audio solo successivamente, e sempre dall'impianto stereo o dagli altoparlanti attivi.*

Dalla voce menu **Stato** dLAN Audio extender Control è possibile richiamare il devolo Informer.



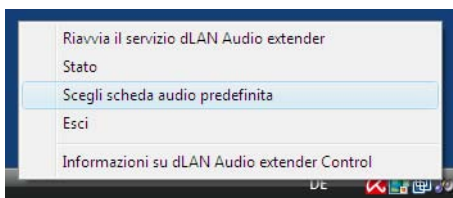
*Qualora la riproduzione audio non dovesse funzionare con Windows XP, con il comando **Riavvia servizio dLAN Audio extender** potrà ripristinare il servizio in corso per l'adattatore.*

3.4.2

Windows Vista



In Windows Vista fare clic con il tasto destro del mouse sull'icona dell'applicazione dLAN Audio extender Control nell'archivio dei sistemi. Selezionando il comando **Seleziona scheda Scegli periferica audio predefinita** si richiama il riquadro **Gestisci dispositivi audio** del pannello di controllo di Vista, dove potrà effettuare l'impostazione desiderata.



In alternativa potrà richiamare la corrispondente sezione anche direttamente tramite **Start** ► **Pannello di Controllo** ► **Hardware e suoni** ► **Audio** ► **Gestisci dispositivi audio**. Alla voce **Riproduzione** selezionare la scheda **Sound per l'Audio desiderata**. La selezione attiva viene segnalata da un segno di spunto verde.

Dalla voce menu **Stato** dLAN Audio extender Control potrà richiamare il devolo Informer. Con il comando **Riavvia servizio dLAN Audio extender** è possibile riavviare il servizio Windows al momento in corso per l'adattatore.

3.4.3

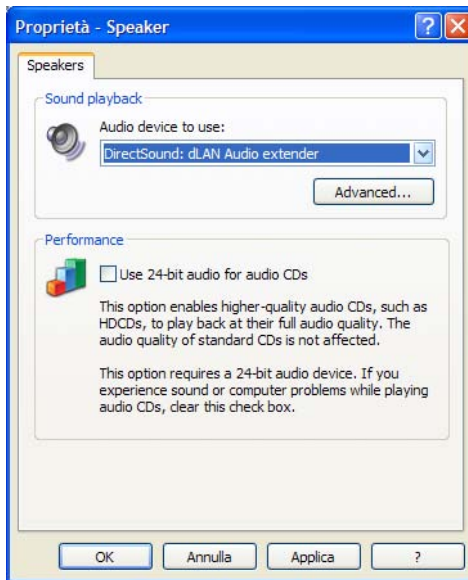
Impostazione personalizzata dell'emissione audio

In sostituzione della emissione audio selezionata al momento tramite dLAN Audio extender Control potrà effettuare nelle diverse applicazioni anche impostazioni personalizzate per un determinato driver. In questo modo si può, ad esempio, configurare un determinato programma in modo che la riproduzione audio avvenga soltanto sul dLAN Audio extender, mentre le restanti applicazioni continuano a riprodurre i loro segnali audio attraverso gli altoparlanti locali del PC.

Alcuni esempi di applicazioni più diffuse:

Microsoft Windows Media Player

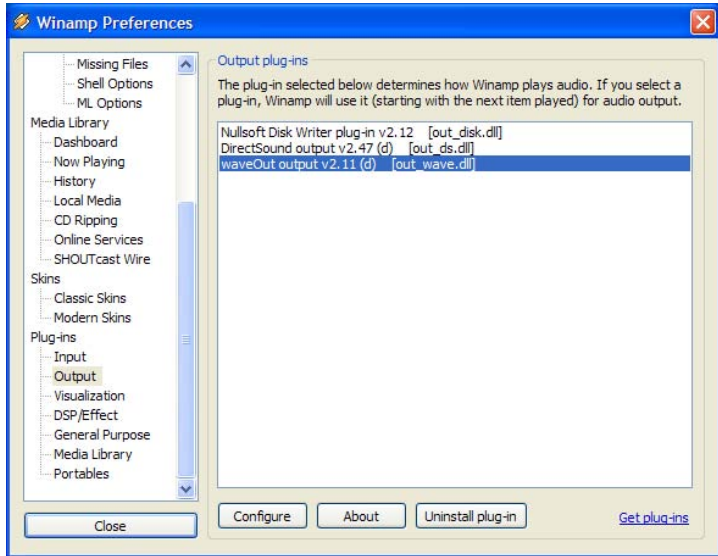
Aprire il dialogo di configurazione **Extra ► Opzioni...** Fare clic sulla funzione **Periferiche** seguito da un doppio clic su **Altoparlanti**. Si apre un'altra finestra che permette di selezionare nel menu a tendina **Riproduzione** audio un particolare driver.



Winamp

Fare clic con il tasto destro del mouse sulla barra del titolo della finestra Player. Selezionare nel menu contestuale **Options ► Preferences**. Alla voce Plug-in

selezionare **Output** e fare doppio clic sull'opzione **waveOut**. Nel menu a tendina **Device** potrà ora impostare la periferica di destinazione desiderata.



4 Software aggiuntivo devo

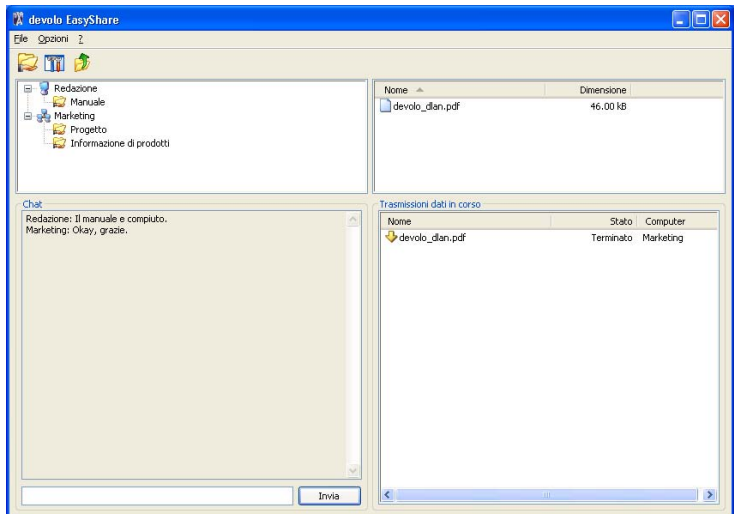
Con l'adattatore vengono forniti due utili ausili che possono facilitare un po' l'uso della rete domestica:

- Con **devo EasyShare** potete semplicemente trasferire file dati in modo veloce e sicuro tra diversi PC Windows collegati tramite la rete.
- **devo EasyClean** vi aiuta a proteggere la vostra sfera privata se navigate in Internet con il Microsoft Internet Explorer.

4.1 devo EasyShare



Dopo aver collegato in rete i computer, ecco che vi attende un'altra sfida: come configurare i computer per assicurare un scambio di dati tra loro semplice e veloce, ma anche sicuro? Se vi è già successo di aver avuto problemi nel condividere una cartella in un PC Windows in modo da poterla rendere visibile e accessibile ad altri computer della rete, allora stimerete rapidamente devo EasyShare. Con questo piccolo programma potete trasmettere velocemente e direttamente i file da un computer ad un altro. In esso è addirittura integrata una funzione di chat. Tramite essa tutti gli utenti EasyShare della rete locale possono chattare tra loro. EasyShare si trova in **Start ► Tutti i programmi ► devo**.



La finestra di dialogo dell'applicazione è suddivisa in quattro parti:



Nell'angolo superiore a sinistra compaiono, oltre al proprio PC, anche tutti quelli della rete domestica nei quali è stato anche avviato EasyShare. Se un nuovo PC appena collegatosi non compare ancora, con l'aiuto del tasto **F5** o del comando **File ► Aggiorna** si può aggiornare la lista.

Il programma trova ulteriori computer con EasyShare aperto di solito automaticamente e molto velocemente. A tale scopo viene controllata l'intera cosiddetta rete parziale che comprende normalmente 255 diversi indirizzi IP (ad esempio 192.168.0.1, 192.168.0.2, ecc. fino a 192.168.0.255).

Normalmente EasyShare usa il nome del proprio PC. Nel menu **Opzioni** si può però anche indicare un nome diverso con il quale il computer comparirà poi nella rete EasyShare. Li possono essere anche attivati e disattivati i segnali acustici. Se nei diversi computer EasyShare trovati sono già stati condivise cartelle, i relativi nomi possono essere aperti tramite un clic sul carattere più a sinistra accanto al nome del computer.

Cliccando una cartella, i relativi contenuti compaiono nella zona superiore destra di EasyShare. Per il trasferimento di un determinato file sul proprio computer sono disponibili due possibilità:

- **Fare un doppio clic** con il tasto sinistro del mouse sul nome del file. In questo caso EasyShare in una finestra di dialogo richiede la cartella di destinazione desiderata sul computer,
- Alternativamente si può richiamare tramite un clic **con il tasto destro del mouse** anche un menù contestuale che contiene anche l'ultima destinazione usata, come ad esempio il desktop dell'utente Windows corrente.

Le procedure di trasmissione in corso compaiono nella zona in basso a destra della finestra EasyShare. Vengono visualizzati oltre al nome del file, il progresso percentuale, la velocità di trasferimento dati in Kbyte/s e il nome del computer sorgente.

Per condividere una propria cartella, cliccare sul nome del proprio computer nella lista e richiamare il comando **File ► Aggiungi condivisione**. Tramite un piccolo assistente è poi possibile assegnare il percorso della cartella in questione o cercarlo con **Sfoglia**. Dopo che è stato stabilito un nome per la condivisione, la cartella con i suoi file e sottocartelle sarà disponibile a tutti gli altri utenti EasyShare per essere scaricata. Tramite **File ► Rimuovi condivisione** si può cancellare di nuovo una condivisione e con **File ► Proprietà della condivisione** questa può essere adattata.



Attenzione nel condividere le cartelle complesse o interi dischi fissi! I contenuti (incl. tutte le sottocartelle) si trovano a disposizione di chiunque abbia accesso

alla rete e che usi EasyShare. Contrariamente a quanto avviene con Windows, la condivisione è però attiva solo fino a quando l'applicazione EasyShare è aperta.

Nella finestra del Chat in basso a sinistra, i partecipanti EasyShare possono comunicare tra loro. Digitare a tale scopo semplicemente il testo desiderato nella finestra apposta al di sotto della zona Chat e inviarlo con il tasto **Invia**. Il messaggio compare immediatamente nella zona Chat degli altri utenti EasyShare.

4.2

devolo EasyClean



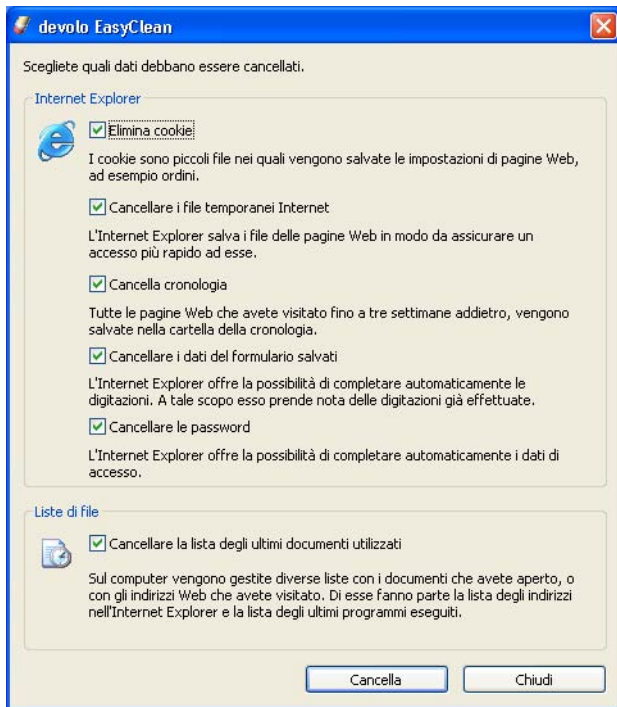
Se navigate in Internet con il Microsoft Internet Explorer, il **devolo EasyClean** può aiutarvi a proteggere la vostra sfera privata. Il browser web salva permanentemente diversi dati personali come Cookie e indirizzi delle pagine visitate, ma anche i dati di moduli e perfino password. Particolarmente l'Internet Explorer è però (soprattutto nelle versioni precedenti alla 7.0), molto soggetto agli attacchi ostili che hanno lo scopo di spiare i dati salvati che possono essere poi usati per scopi delittuosi. EasyShare si trova in **Start ► Tutti i programmi ► devolo**.

Con l'aiuto dell'ausilio devolo EasyClean potete cancellare a mano i dati raccolti dall'Internet Explorer e da Windows. È possibile rimuovere i seguenti dati:

- **Cookie** – quando si visitano determinate pagine Internet, sul vostro computer vengono salvati dei piccoli file, i cosiddetti Cookie. Essi possono contenere informazioni personali, come ad esempio i dati di login, le password, il numero di carta di credito.
- **File temporanei Internet** – durante la navigazione, nel sistema di file vengono salvate informazioni temporanee. Col passar del tempo, la dimensione complessiva di questi file diventa molto grande occupando in tal modo dello spazio su disco fisso senza che ciò sia necessario.
- **Dati di cronologia** – l'Internet Explorer protocolla le pagine in cui si è navigato negli ultimi giorni che nelle ultime settimane. Ciò può essere pratico, ma occupa anche dello spazio sul disco fisso ed in molti casi è indesiderato.
- **Dati di formulario salvati** – l'Internet Explorer può salvare i dati che sono stati digitati una prima volta e completarli automaticamente la volta successiva.
- **Password** – anche le password possono essere salvate ed impiegate automaticamente per le procedure di login successive insieme al nome utente: Pratico ma pericoloso in particolare nel caso di transazioni bancarie. Tali

informazioni sono sensibili e andrebbero salvate localmente solo con programmi speciali.

- **Lista degli ultimi documenti utilizzati** – L'Internet Explorer salva il nome dei documenti aperti e gli indirizzi Internet visitati in delle liste. Nella maggior parte dei casi, queste informazioni non sono più necessarie.



Sputare o togliere la spuntatura per i tipi di dati interessati e confermare con un clic su **Cancella**. Finito.



Sono disponibili anche browser alternativi a Microsoft Internet Explorer sicuri di altri produttori, ad esempio Firefox (www.firefox.com).

5 Appendice

5.1 Guida in linea e Ottimizzazione

Nel presente capitolo sono riportate istruzioni e avvertenze per ottimizzare l'adattatore. In caso di dubbi consultare il servizio di assistenza online in Internet all'indirizzo www.devalo.com.

5.1.1 Collegamento dLAN

Velocità di trasmissione bassa

Effetto:

La velocità del collegamento tra i suoi adattatori dLAN è molto bassa.

Possibile causa:

- Uno degli adattatori è innestato in una presa multipla. Il segnale è indebolito dal collegamento in serie di una o più prese di distribuzione. Questo provoca una riduzione della capacità di trasmissione.

Rimedio:

Inserire possibilmente l'adattatore in una presa a muro.

Impossibilità di trovare l'adattatore in una rete dLAN

Effetto:

Sebbene l'adattatore dLAN sia innestato in una presa, non può essere trovato da altri adattatori presenti nella rete dLAN.

Possibili cause:

- Il segnale di trasmissione è troppo debole. E' probabile che uno degli adattatori sia inserito in una presa multipla.
- La rete dLAN non è configurata correttamente, ad es. perché gli adattatori utilizzano identificativi dLAN diversi.

Rimedi:

Reinserire possibilmente l'adattatore dalla presa multipla in una presa a muro.

- Riconfigurare la rete dLAN con l'aiuto dell'assistente di configurazione dLAN.

5.1.2

Riproduzione audio

Emissione del suono nulla

Effetto:

Tono assente.

Possibili cause:

- Il volume dell'impianto stereo o dei box attivi è regolato troppo basso o commutato in Mute.
- Il cavo audio non è inserito o è scivolato fuori sede.
- Il cavo audio è collegato con un'altra entrata o un'uscita dell'impianto stereo o dei box attivi.
- Il tono del computer è regolato troppo basso o commutato in Mute, ad es. tramite la regolazione del volume in Windows.
- L'emissione audio non è stata commutata sul dLAN Audio extender, ma continua a dipendere dalla scheda Sound del PC.
- La rete dLAN non è configurata correttamente.
- La velocità di trasmissione nella rete dLAN è troppo lenta.

Rimedi:

- Aumentare il tono dalla periferica Sound o disattivare la funzione Mute.
- Controllare se il cavo audio è inserito nelle prese corrette su entrambi i lati.
- Richiamare in Windows XP la regolazione del volume in **Start ► Pannello di controllo ► Suoni e periferiche audio ► Volume ► Volume periferiche ► Aumento**. Prestare attenzione che i due regolatori del volume e **Wave** non siano spostati completamente in basso e che la casella di controllo del tono da entrambi i canali non sia attiva.
- Controllare se il software **devolo dLAN Audio extender Control** è caricato (riconoscibile dall'icona di una nota musicale con altoparlante nell'archivio dei sistemi Windows in basso a destra nella barra delle applicazioni) e l'emissione è deviata sul **driver Sound devolo Audio extender** (clic con il tasto destro del mouse sul simbolo dell'applicazione, quindi **Scegli periferica audio predefinita**).
- Controllare se la rete dLAN funziona correttamente.

Impossibilità di commutazione dell'emissione audio

Effetto:

La riproduzione dell'audio non è stata commutata sul dLAN Audio extender, ma continua a dipendere dall'altoparlante collegato direttamente con il PC.

Possibili cause:

- Il driver delle schede Sound non è stato installato correttamente.
- L'emissione dell'audio non è stata deviata sul devolo dLAN Audio extender.
- La commutazione sull'adattatore è avvenuta solo dopo l'avvio dell'applicazione sonora.

Rimedi:

- Installare il driver e il software dell'adattatore.
- Prima di avviare il programma audio commutare l'emissione audio con l'aiuto del software dLAN Audio extender.

Sonoro troppo basso

Effetto:

Il sonoro dell'impianto HiFi o degli altoparlanti attivi è troppo basso.

Possibili cause:

- Il sonoro dell'impianto stereo o dei box attivi è regolato basso o commutato in Mute.
- L'emissione audio sul PC è regolata bassa (ad es. nella regolazione del volume in Windows).
- Per la riproduzione dell'audio sono impiegati altoparlanti passivi senza amplificatore.

Rimedi:

- Aumentare il volume sulla periferica audio. Se la qualità del suono peggiora, vedere anche il punto che segue.
- Richiamare in Windows XP la regolazione del volume in **Start ► Pannello di controllo ► Suoni e periferiche audio ► Volume ► Volume periferiche ► Aumento**. Spostare completamente verso l'alto il regolatore del volume e **Wave**. Per aumentare o ridurre il volume della riproduzione utilizzate esclusivamente il regolatore dell'impianto HiFi o dei box attivi.

- Utilizzate esclusivamente un impianto stereo con amplificatore o altoparlante attivo.

Scarsa qualità del suono

Effetto:

La qualità del suono è scarsa, ad es. per la sovrapposizione di un brusio al sonoro, o per la presenza di vuoti.

Possibili cause:

- L'emissione audio sul PC è regolata troppo bassa (ad es. nella regolazione del volume in Windows).
- L'adattatore è collegato con l'entrata PHONO dell'impianto stereo. Questa entrata è predisposta in modo specifico per giradischi analogici.
- La velocità di trasmissione del dLAN è troppo bassa.

Rimedi:

- Richiamare da Windows XP la regolazione del volume in **Start ► Pannello di controllo ► Suoni e periferiche audio ► Volume ► Volume periferiche ► Aumento**. Spostare completamente verso l'alto il regolatore del volume e **Wave**. Per aumentare o ridurre il volume della riproduzione utilizzare esclusivamente il regolatore dell'impianto HiFi o dei box attivi.
- Selezionare un'entrata idonea sull'impianto stereo.
- Inserire possibilmente l'adattatore dLAN in prese a muro anziché in prese multiple. Le peggiori possibilità di trasmissione dei distributori multipli riducono la portata della rete elettrica.

Canale sinistro e destro invertiti

Effetto:

Nella riproduzione stereo il canale sinistro e destro sono invertiti in modo evidente.

Possibile causa:

- Il cavo audio tra l'adattatore dLAN e l'impianto stereo o i box attivi non è collegato correttamente.

Rimedio:

- Prestare attenzione che il connettore con il contrassegno rosso sia inserito nella presa rossa e il connettore bianco o nero nella presa bianca.

Riproduzione ritardata*Effetto:*

La riproduzione audio tramite il dLAN Audio extender avviene con un leggero ritardo.

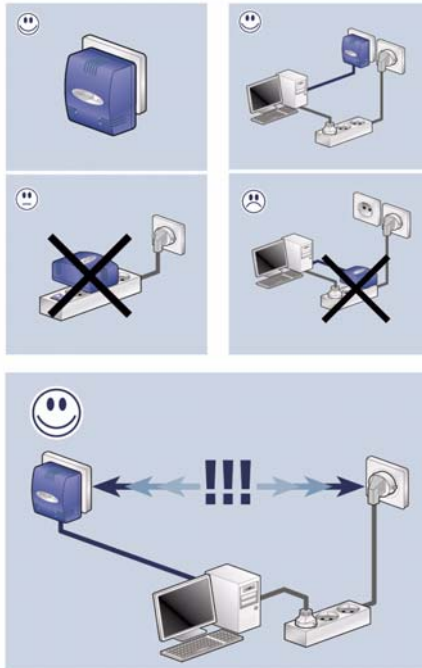
Possibile causa:

- Questo fenomeno è perfettamente normale. Per assicurare una riproduzione perfetta l'adattatore dispone di una batteria tampone integrata, che viene caricata prima di iniziare la riproduzione. Per questo motivo l'emissione audio continua ancora per un breve intervallo di tempo dopo averla fermata dal PC.

5.2 Ottimizzazione della larga banda

Per escludere a priori possibili sorgenti di disturbo, si consiglia di seguire le seguenti regole andando "per esclusione":

- Evitare per quanto possibile il collegamento tramite "ciabatte". La trasmissione dei segnali dLAN potrebbe risultarne limitata. Usare invece prese a parete libere.



- Osservare inoltre una separazione spaziale, il computer può disturbare l'adattatore.
- Innestare gli apparecchi in prese elettriche diverse ed evitare di innestarle nella stessa "ciabatta".

5.3

Importanti avvertenze di sicurezza

Prima della messa in funzione dell'apparecchio, tutte le istruzioni di sicurezza ed uso vanno lette e comprese, quindi conservate per consultazioni future.

- Il dLAN Audio extender non va aperto. All'interno del dLAN Audio extender non si trovano parti di cui l'utente può effettuare la manutenzione.



Non tentare di effettuare la manutenzione dell'apparecchio da sé ma ricorrere per tale operazione esclusivamente a personale specializzato e qualificato! C'è il pericolo di scosse elettriche!

- Usare il dLAN Audio extender esclusivamente in un luogo asciutto.
- Per collegare l'apparecchio utilizzare sempre il cavo di rete accluso.
- Non inserire alcun oggetto nelle aperture del dLAN Audio extender.
- Per staccare il dLAN Audio extender dalla rete elettrica, staccare la spina.
- Non sottoporre il dLAN Audio extender all'irradiazione solare diretta.
- Le fessure e le aperture dell'apparecchio servono alla sua aerazione e non vanno né bloccate né coperte.
- Il dLAN Audio extender non va collocato nei pressi di un termosifone.
- Il dLAN Audio extender andrebbe collocato solo nei luoghi che permettono, conformemente alle istruzioni del produttore, un'aerazione sufficiente.
- Prima della pulizia del dLAN Audio extender staccarlo dalla rete elettrica. Per la pulizia dell'apparecchio non usare mai acqua, solventi, benzolo, alcol o altri detersivi aggressivi poiché ciò può causare danni al contenitore dell'apparecchio. Usare invece solo un panno umido.
- Il dLAN Audio extender va usato esclusivamente in una rete elettrica come quella descritta sulla targhetta identificativa. Se non si è sicuri di quale tipo di rete elettrica si disponga nella propria casa, consultare il rivenditore o il gestore della rete elettrica.
- In caso di guasti, staccare il dLAN Audio extender dalla rete elettrica e rivolgersi al servizio di assistenza. Un guasto si ha se
 - il cavo di alimentazione o lo spinotto è danneggiato.
 - se sul dLAN Audio extender è stato versato del liquido o se in esso sono penetrati degli oggetti.
 - se il dLAN Audio extender è stato esposto a pioggia o acqua.
 - se il dLAN Audio extender non funziona nonostante si siano seguite correttamente tutte le istruzioni per l'uso.
 - se il contenitore del dLAN Audio extender è danneggiato.

5.4 Dati tecnici

	dLAN Audio extender
Standard	Standard HomePlug 1.0
Protocolli	CSMA/CD via rete elettrica
Velocità di trasmissione dati audio	16 bit, 44,1 KHz qualità CD stereo
Metodo di trasmissione	Asincrono via rete elettrica
Buffer di rete	∅ 1 sec.
Modulazione	Carrier OFDM – 84 (Orthogonal Frequency Division Multiplexing) via rete elettrica
Copertura	200m via rete elettrica
Sicurezza	Collegamento criptato DES _{pro} via rete elettrica
LED	<ul style="list-style-type: none"> ● Energia elettrica ● dLAN ● Sound Link
Connessione dLAN	Spina EURO
Interfaccia Audio	Tipo di connessione: <ul style="list-style-type: none"> ● Line-Out: 2 X cinch, 1 X jack ○ Rapporto segnale/disturbo uscita analogica: 87db(AT) ○ Fattore di distorsione armonica in uscita (THD): 0.01% @ 1kHz ○ RL > 3k Ohm
Assorbimento di potenza	6 W (max.)
Alimentazione	Alimentazione integrata mediante presa di corrente <ul style="list-style-type: none"> ● Tensione nominale: 110 - 240V CA ● Corrente nominale: 40 mA / 230V + 60 mA / 110V ● Frequenza nominale: 50/60 Hz
Temperatura	Stoccaggio: -25°C - 70°C Funzionamento: 0°C - 40°C
Condizioni ambientali	Umidità dell'aria del 10-90% (senza condensa)
Sistemi operativi	Software di configurazione e Software-Plug-In per Windows XP (32 bit) e Windows Vista (32 bit)
Omologazioni	Conformemente alle richieste tecniche R&TTE per tutti i Paesi UE e Svizzera EN 60950 -1+ A11:2004 EN 55022: 2006 EN 50412-2-1
Numero di articolo	01196 (DE/AT/CH/IT/BE/NL/ES), 01211 (FR), 01198 (UK)

	dLAN Audio extender
Codice EAN	4250059611962 (DE/AT/CH/IT/BE/NL/ES), 4250059612112 (FR), 4250059611986 (UK)
Garanzia	3 anni
Assistenza & supporto in linea	Tel.: 0180-5338656 (solo in Germania) EMail: support@devolo.de
Assistenza in loco	Tel.: 01805-665066 (solo in Germania)
Infoline commerciale	Tel.: +49 (0)241-1827979 Fax: +49 (0)241-1827997 EMail: vertriebsinfo@devolo.de
Esecuzione	Case in plastica wallplug (grande)
Dimensioni	80 x 65 x 40 mm (altezza x larghezza x profondità)
Peso	158 g
Dimensioni confezione	78,5 x 231 x 188,5 mm (altezza x larghezza x profondità)
Accessori	<ul style="list-style-type: none">● Cavo cinch stereo● Documentazione: Istruzioni di installazione stampate● CD-ROM: Manuale PDF e software

5.5

Conformità CE

Questo prodotto soddisfa le richieste tecniche della direttiva 1999/5/EG (R&TTE) ed è previsto per il funzionamento nella UE e in Svizzera.

Il prodotto è dispositivo della classe B. Questo dispositivo può causare nel settore abitativo dei radiorischi. In questo caso può essere richiesto al gestore di prendere opportune misure.

5.5.1 Dichiarazione di conformità



KONFORMITÄTSERKLÄRUNG

DECLARATION OF CONFORMITY

Hersteller: Manufacturer:	devolo AG Sonnenweg 11 52070 Aachen
Produkt: Product:	dLAN[®] Audio extender
Typnummer: Type number:	MT 2095, 2096
Verwendungszweck: Intended purpose:	PLC Audio Adapter PLC audio adapter
Richtlinie: Directive:	EMV 89/336/EWG EMC 89/336/EEC

Das Produkt entspricht den grundlegenden Anforderungen und Bestimmungen der folgenden Normen und Methoden:
The product complies with the essential requirements and provisions of following standards and methods:

Sicherheitsanforderungen: Safety requirements:	EN 60950-1:2001+A11:2004
Immunitätsanforderungen: Immunity requirements:	EN 50412-2-1:2006
Emissionsanforderungen: Emission requirements:	EN 55022:2006 (Class B) und Expert Opinion vom Competent Body EMV and Expert Opinion by Competent Body EMC

Diese Erklärung wird verantwortlich abgegeben durch:
This declaration is submitted by:

Aachen, 22. Juni 2007
Aachen, 22th June 2007

Heiko Harbers
Vorstandsvorsitzender
CEO

5.6

Condizioni generali di garanzia

La devolo AG concede questa garanzia agli acquirenti di prodotti devolo a loro scelta in aggiunta alle garanzie di legge quando sono soddisfatte le seguenti condizioni:

1 Estremi della garanzia

- a) Oggetto della garanzia è l'unità fornita in dotazione, completa di tutte le sue parti. Essa prevede le parti che risultano difettose a causa di difetti di fabbricazione o del materiale, nonostante l'evidente utilizzo corretto e conforme alle istruzioni per l'uso, vengono sostituite o riparate a scelta di devolo senza spese. In alternativa devolo si riserva il diritto di sostituire il dispositivo guasto con un altro dispositivo avente le stesse funzionalità e caratteristiche. I manuali e l'eventuale software in dotazione sono esclusi dalla garanzia.
- b) I costi relativi al materiale e la manodopera sono a carico di devolo, mentre non lo sono i costi derivanti dalla spedizione della merce dall'acquirente alla fabbrica del servizio di assistenza tecnica e/o direttamente a devolo.
- c) Le parti sostituite divengono di proprietà di devolo.
- d) Oltre a provvedere alla riparazione ed alla sostituzione del prodotto, devolo si riserva il pieno diritto di apportare eventuali ulteriori modifiche tecniche (ad esempio aggiornamento del firmware), al fine di adattare l'unità allo stato attuale raggiunto dallo sviluppo tecnico. In questi casi nessun costo aggiuntivo viene addebitato all'acquirente. Ciò tuttavia non costituisce un diritto.

2 Durata della garanzia

La durata della garanzia per il prodotto di devolo è di tre anni. Il periodo di garanzia inizia il giorno della consegna dell'apparecchio da parte del rivenditore autorizzato devolo. Le prestazioni di garanzia fornite da devolo non comportano un prolungamento del termine di garanzia né l'inizio di un nuovo periodo di garanzia. Il periodo di garanzia per le parti incorporate scade con il termine di garanzia per l'apparecchio completo.

3 Regolamento

- a) Nel caso in cui durante il periodo di garanzia si manifestino anomalie al prodotto, si deve usufruire immediatamente, o al più tardi entro sette giorni, dei suddetti diritti di garanzia.
- b) Eventuali danni riconoscibili ad occhio nudo (ad esempio danni all'involucro) ed imputabili al trasporto devono essere immediatamente denunciati al personale addetto al trasporto e al mittente. Danni non riconoscibili ad occhio nudo devono essere dichiarati per iscritto immediatamente dopo essere stati scoperti, e comunque non oltre tre giorni dalla consegna, all'addetto al trasporto e al mittente.
- c) Il trasporto del prodotto da e verso l'ente che offre la garanzia e/o provvede alla sostituzione dell'unità difettosa avviene sotto la personale responsabilità dell'acquirente ed è ugualmente a carico di quest'ultimo in termini di costi.
- d) La garanzia viene concessa solo previa presentazione di una copia della fattura originale del prodotto. In casi eccezionali, devolo si riserva il diritto di prendere visione dell'originale della fattura.

4 Esclusione della garanzia

In particolare, qualunque rivendicazione di garanzia è esclusa

- a) quando l'adesivo con il numero di serie del dispositivo è stato staccato,
- b) quando il danneggiamento dell'unità sia avvenuto per cause di forza maggiore o per effetto di influssi ambientali (umidità, scarica elettrica, polvere, ecc.),
- c) quando il prodotto sia stato conservato od utilizzato in condizioni differenti da quelle previste dalle relative specifiche tecniche,

- d) quando i danni riportati dal prodotto siano conseguenza di un utilizzo non appropriato - ed in particolare del mancato rispetto delle istruzioni per l'uso nonché delle Indicazioni fornite nella descrizione del sistema,
- e) quando il prodotto sia stato aperto, riparato o modificato da personale non autorizzato da devolo,
- f) quando il prodotto riveli danneggiamenti di qualsivoglia natura meccanica,
- g) qualora i diritti di garanzia non siano stati rivendicati conformemente a quanto illustrato ai punti 3a) o 3b).

5 Anomalie dovute ad utilizzo inappropriato

Qualora si constatasse che il difetto denunciato è stato provocato da hardware o software difettoso di altri marchi, alla loro installazione o al loro funzionamento, devolo si riserva il diritto di addebitare all'acquirente le spese di controllo.

6 Norme integrative

- a) Le disposizioni sopra menzionate regolano il rapporto giuridico tra devolo e l'acquirente in modo preciso ed inappellabile.
- b) La presente garanzia fa sì che non vengano presi in considerazione altri generi di rivendicazioni, con particolare riferimento a quelle legate a variazioni o riduzioni. Sono escluse le rivendicazioni per rimborso di danni, indipendentemente dal motivo legale. Questo non si applica se per es. in caso di danni alle persone o di danni a cose di uso privato esiste una responsabilità obbligatoria in base alla legge sulla responsabilità per i prodotti o nei casi di dolo o di grave negligenza.
- c) Non sono ammesse in particolare rivendicazioni di indennizzo per mancati guadagni e per danni indiretti o conseguenti.
- d) devolo non assume alcuna responsabilità per casi di perdita di dati e/o di nuova acquisizione di dati, qualora questo sia imputabile a leggera o media negligenza.
- e) Nel caso in cui la perdita di dati sia invece imputabile a intenzionalità o negligenza da parte di devolo, questa si farà carico dei normali costi conseguenti al ripristino di suddetti dati e che dovessero insorgere durante le regolari fasi di produzione di copie di protezione.
- f) La garanzia è applicabile unicamente al primo acquirente e non è trasferibile.
- g) Il foro competente è Aquisgrana, se l'acquirente è commerciante di professione. Se l'acquirente non ha un foro competente generale nella Repubblica Federale Tedesca o dopo la stipula del contratto trasferisce la propria sede o la residenza abituale fuori dal territorio della Repubblica Federale Tedesca, il foro competente è la sede commerciale di devolo. Questo vale anche se la sede o la residenza abituale dell'acquirente non è nota al momento della citazione.
- h) Si applica il diritto Tedesco. Nel rapporto tra devolo e l'acquirente non si applica il diritto commerciale UN.

Indice analitico

A

Altoparlante attivo 8
Assistente di configurazione dLAN 19

B

Box attivi 12

C

Cavo audio 12
Chat 27
Ciabatte 36
Cinch 13
Connettore jack 13
Cookie 29
Cuffie 9

D

Dati di cronistoria 29
Dati di moduli salvati 29
devo Informer 17
dLAN 7
dLAN Audio extender Control 22
Driver per schede Sound 14

E

EasyClean 29
EasyShare 27
Emissione audio 8, 22, 25
Entrata PHONO 13

F

File temporanei Internet 29
Firmware 19

G

Garanzia 41
Guida in linea e Ottimizzazione 31

I

Impianto HIFI 12
Impianto stereo 8
Importanti avvertenze di sicurezza 37
Indirizzo IP 19
Informer 17
Installazione 11

L

Lista degli ultimi documenti
utilizzati 30

M

Messa in funzione 11

O

Ottimizzazione 31
Ottimizzazione della larga banda 36

P

Pannello di controllo 23
Password della rete 17, 20
Password salvate 29

Periferica audio standard 22

Presa a muro 12

Presa elettrica 12

Presa jack 8

Prese a parete 36

Prese Cinch 8

Prese multiple 12

Q

Qualità CD 8

Qualità del suono 24

R

Rete 12

Rete elettrica 12

Ripristinare la 17

S

Scheda Sound 8, 22

Security ID 20

Sicurezza 19

Software 13

Sorgenti di disturbo 36

Spia di funzionamento 12

Stato di fornitura 20

Stato e gestione 18

T

Trasmissione di dati in corso 28

V

Videata di stato 18

W

Winamp 25

Windows Media Player 25

Windows Vista 24

Windows XP 23