

ROBOT

**Staubsauger-Roboter
Gebrauchsanleitung**

**Robot aspirateur
Notice d'Instructions**

**Robot aspirapolvere
Libretto Istruzioni**

**Sesalni robot
Navodila za uporabo**



cod. 5185101810 rev. 0 - 29/11/2012

DEUTSCH.....	1
FRANÇAIS.....	25
ITALIANO.....	47
SLOVENŠČINA.....	69

RESPONSABILITÀ

Curatore del manuale:	De'Longhi Appliances Srl Ariete Commercial Division Via L. Seitz, 47 - 31100 Treviso
Produttore:	De'Longhi Appliances Srl Ariete Commercial Division Via L. Seitz, 47 - 31100 Treviso
Venditore:	De'Longhi Appliances Srl Ariete Commercial Division Via L. Seitz, 47 - 31100 Treviso

DICHIARAZIONE DI CONFORMITÀ

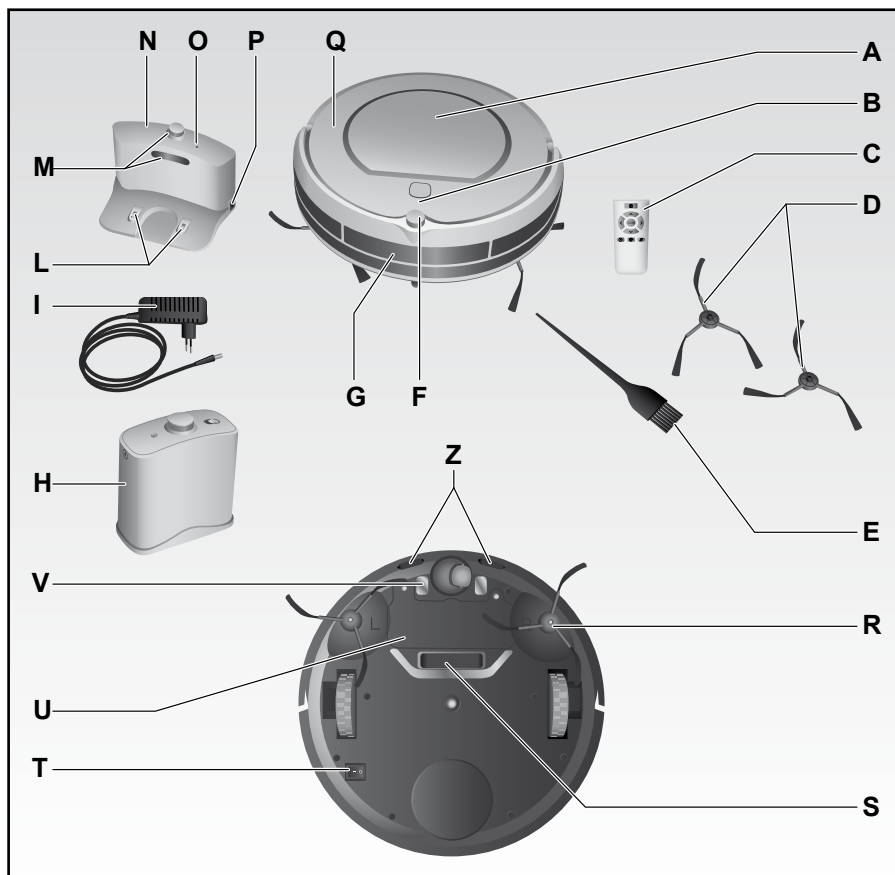


Il prodotto descritto nel presente manuale è conforme alle seguenti direttive dell'Unione Europea:

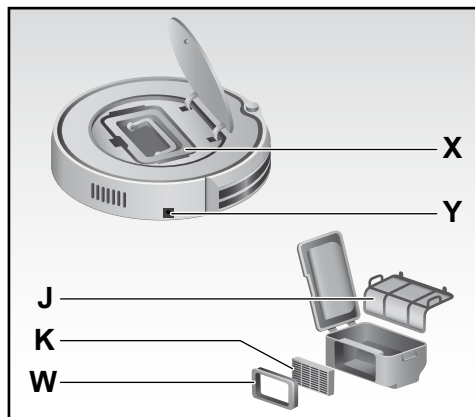
- Direttiva in materia di bassa tensione 2006/95/CE
- Direttiva inerente la compatibilità elettromagnetica 2004/108/CE

La Dichiarazione di conformità dell'Unione Europea può essere richiesta all'indirizzo riportato nel tagliando di garanzia alla fine del presente manuale.

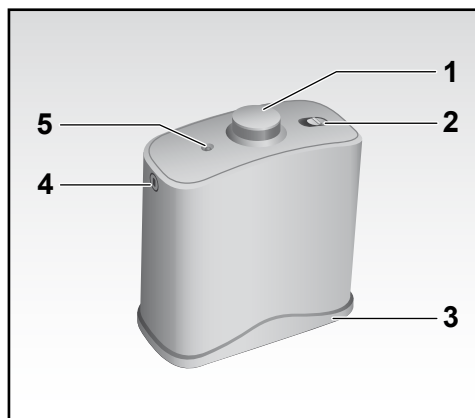
DESCRIZIONE DEL ROBOT E DEI COMPONENTI



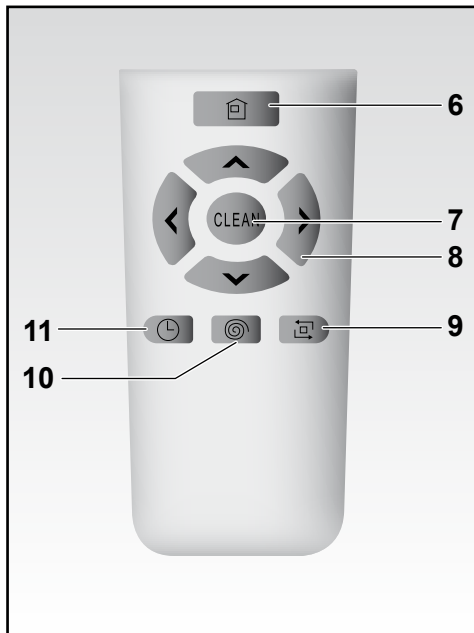
- | | | | |
|---|--|---|--|
| A | Coperchio contenitore dello sporco | N | Base di ricarica ("HOME BASE") |
| B | Display e pannello comandi (touch screen) | O | Spia di alimentazione |
| C | Telecomando | P | Presca per cavo di alimentazione |
| D | Spazzole di ricambio | Q | Corpo dell'apparecchio |
| E | Pennello per pulizia | R | Spazzole rotanti |
| F | Ricevitore segnale a infrarossi | S | Fessura di aspirazione sporco |
| G | Fascia sensori anti urto per ostacoli alti | T | Interruttore accensione/spengimento (ON/OFF) |
| H | Parete virtuale (virtual wall) | U | Coperchio batteria |
| I | Caricabatterie | V | Punti di contatto con base di ricarica |
| L | Punti di contatto per la ricarica | Z | Sensori anti urto per ostacoli bassi |
| M | Trasmettitori segnali a infrarossi | | |



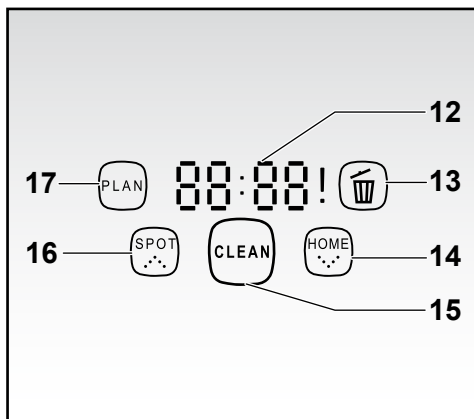
- X Contenitore dello sporco
- Y Presa per cavo di alimentazione
- W Supporto filtro Hepa
- K Filtro Hepa (n. 1 extra)
- J Filtro primario



- 1 Trasmittitori segnali a infrarossi
- 2 Interruttore accensione / spegnimento
- 3 Coperchio inferiore
- 4 Uscita segnale
- 5 Spia uscita segnale



- 6 Pulsante rientro alla base di ricarica
- 7 Pulsante "CLEAN" di accensione
- 8 Pulsanti direzionali
- 9 Pulsante pulizia perimetrale
- 10 Pulsante "SPOT cleaning"
- 11 Pulsante per la programmazione



- 12 Display orario e informazioni
- 13 Icona segnalazione contenitore dello sporco pieno
- 14 Pulsante touch screen rientro alla base di ricarica
- 15 Pulsante touch screen "CLEAN" di accensione con illuminazione
- 16 Pulsante touch screen "SPOT cleaning"
- 17 Pulsante touch screen "PLAN"

INDICE

AVVERTENZE IMPORTANTI	53
SMALTIMENTO	55
ISTRUZIONI PER L'USO	56
NOTE SULLA RICARICA E L'AUTONOMIA	58
MODALITA' DI FUNZIONAMENTO CON AVVIAMENTO	59
PULIZIA	59
PARETE VIRTUALE (VIRTUAL WALL)	61
DURANTE IL CICLO DI PULIZIA	62
PROGRAMMAZIONE DELLA PULIZIA GIORNALIERA	62
IMPOSTAZIONE DELL'ORO E DEL GIORNO	63
IMPOSTAZIONE DEL PROGRAMMA DI PULIZIA	63
PULIZIA E MANUTENZIONE	64
PULIZIA PERIODICA DELLE SPAZZOLE LATERALI E SOSTITUZIONE IN CASO DI DANNEGGIAMENTO	64
PULIZIA DEL CONTENITORE DELLA POLVERE PREFERIBILMENTE DOPO OGNI UTILIZZO	64
RICERCA GUASTI	66
CARATTERISTICHE	67

AVVERTENZE IMPORTANTI

LEGGERE QUESTE ISTRUZIONI PRIMA DELL'USO. CONSERVARE SEMPRE QUESTE ISTRUZIONI.

PERICOLO PER I BAMBINI

1. Questo apparecchio non deve essere utilizzato da persone (compresi i bambini) con capacità fisiche, sensoriali o mentali ridotte; da persone che manchino di esperienza e conoscenza dell'apparecchio, a meno che siano attentamente sorvegliate o ben istruite relativamente all'utilizzo dell'apparecchio stesso da parte di una persona responsabile della loro sicurezza.
2. Assicurarsi che i bambini non giochino con l'apparecchio.
3. Non lasciar pendere il cavo in un luogo dove potrebbe essere afferrato da un bambino.
4. Informare tutte le persone a casa del funzionamento in atto del Robot. Prestare massima attenzione ai bambini ed agli animali durante l'uso.
5. Allorchè si decida di smaltire come rifiuto questo apparecchio, si raccomanda di renderlo inoperante. Si raccomanda inoltre di rendere innocue quelle parti dell'apparecchio suscettibili di costituire un pericolo, specialmente per i bambini che potrebbero servirsi dell'apparecchio per i propri giochi.
6. Gli elementi dell'imballaggio non devono essere lasciati alla portata dei bambini in quanto potenziali fonti di pericolo.

PERICOLO DOVUTO A ELETTRICITÀ

7. Assicurarsi che il voltaggio elettrico dell'apparecchio corrisponda a quello della vostra rete elettrica.
8. Per caricare il Robot utilizzare solo la base di ricarica e il caricabatterie forniti.
9. Assicurarsi di avere sempre le mani ben asciutte prima di utilizzare o di regolare gli interruttori posti sull'apparecchio o prima di toccare la spina e i collegamenti di alimentazione.

PERICOLO DERIVANTE DA ALTRE CAUSE

10. Non lasciare l'apparecchio esposto ad agenti atmosferici (pioggia, sole, ecc...).
11. Non mettere l'apparecchio sopra o in prossimità di fonti di calore.
12. Non immergere mai il corpo del prodotto, la base di ricarica, la spina ed il cavo elettrico in acqua o altri liquidi, usare un panno umido per la loro pulizia.
13. Quando l'apparecchio non è in funzione, rimuoverlo sempre dalla base di ricarica o disconnetterlo dal caricabatterie e spegnere l'interruttore di accensione prima di inserire o togliere le singole parti o prima di eseguire la pulizia.
14. Non usare l'apparecchio o la base di ricarica se il cavo elettrico o la spina risultano danneggiati, o se l'apparecchio stesso risulta difettoso; tutte le riparazioni devono essere eseguite solamente dal centro assistenza o da tecnici autorizzati, in modo da prevenire ogni rischio.
15. In caso di sostituzione e/o manutenzione dell'alimentatore o del cavo elettrico di alimentazione, rivolgersi ad un Centro Assistenza Autorizzato o ad un rivenditore autorizzato.
16. In caso di fuoriuscita di liquido dalle batterie, l'apparecchio non deve essere utilizzato ma portato al più vicino Centro Assistenza per la sostituzione delle stesse.
17. L'apparecchio funziona con batterie ricaricabili, pertanto alla fine della sua vita non deve essere smaltito insieme ai rifiuti urbani. Può essere consegnato presso gli appositi centri di raccolta diffe-

renziata predisposti dalle amministrazioni locali, oppure presso i rivenditori che forniscono questo servizio. Smaltire separatamente un elettrodomestico consente di evitare possibili conseguenze negative per l'ambiente e per la salute derivanti da un suo smaltimento inadeguato e permette di recuperare i materiali di cui è composto al fine di ottenere un importante risparmio di energia e di risorse. Per rimarcare l'obbligo di smaltire separatamente gli elettrodomestici, sul prodotto è riportato il marchio del contenitore di spazzatura mobile barrato. Non gettare mai le batterie nel fuoco.

18. L'apparecchio è concepito per il SOLO USO DOMESTICO e non deve essere adibito ad uso commerciale o industriale.
19. Ricaricare ed utilizzare l'apparecchio solo in luoghi chiusi.



ATTENZIONE POSSIBILI DANNI MATERIALI



20. Non aspirare cenere, pezzi di vetro, calcinacci, oggetti appuntiti o taglienti e liquidi.
21. Evitare che indumenti o parti del corpo si incastrino nelle ruote o nelle spazzole rotanti del Robot.
22. L'apparecchio non deve entrare a contatto con sigarette, accendini, fiammiferi o altri oggetti infiammabili.
23. Non appoggiare mai oggetti sul corpo del Robot, non sedersi mai sopra.
24. Prima dell'uso, raccogliere quanto presente sul pavimento (rimuovere tutti gli oggetti fragili ed i cavi, indumenti, carte, tende, ed evitare frange di tappeti, in quanto potrebbero rimanere incastrati nell'apparecchio e far cadere oggetti da tavoli o scaffali).
25. Il Robot non deve essere usato senza filtri, oppure qualora i filtri siano rotti o danneggiati.
26. Non aspirare mai su superfici bagnate.
27. Non aspirare mai liquidi o residui di candeggina, vernice o altri prodotti chimici o sostanze umide.
28. Scollegare sempre il Robot o la base di ricarica dalla rete elettrica in caso di inutilizzo prolungato.
29. Per non compromettere la sicurezza dell'apparecchio, utilizzare solo parti di ricambio e accessori originali, approvati dal costruttore.
30. Per staccare la spina, afferrarla direttamente e staccarla dalla presa a parete. Non staccarla mai tirandola per il cavo.
31. In caso di utilizzo di prolunghe elettriche, quest'ultime devono essere adeguate alla potenza dell'apparecchio, onde evitare pericoli all'operatore e per la sicurezza dell'ambiente dove si opera. Le prolunghe non adeguate possono provocare anomalie di funzionamento.
32. Eventuali modifiche a questo prodotto, non espressamente autorizzate dal produttore, possono comportare il decadimento della sicurezza e della garanzia.

SMALTIMENTO

► Indicazioni per lo smaltimento in conformità alla direttiva UE 2002/96/CE

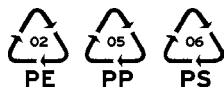
Il Vostro aspirapolvere viene imballato in modo tale da evitare danni durante il trasporto.

Gli imballi sono composti da materie prime e, di conseguenza, sono riciclabili oppure possono essere inseriti nuovamente nel ciclo vitale delle materie prime.

Non gettare via il materiale impiegato per gli imballi ma consentirne il riciclaggio.

Imballo dell'apparecchiatura:

- Depositare gli imballi di carta, cartone e cartone ondulato nei punti di raccolta della carta
- Depositare anche le parti di imballo di plastica e la pellicola negli appositi punti di raccolta.



Negli esempi per la marchiatura della plastica viene riportato quanto segue: PE per polietilene, il numero identificativo 02 per PE-HD, 04 per PE-LD, PP per polipropilene, PS per polistirolo.



Il prodotto, alla fine della propria vita utile, non deve essere trattato come un rifiuto domestico generico ma deve essere portato in un punto di raccolta differenziata per il riciclaggio di apparecchiature elettriche ed elettroniche. Il simbolo apposto sul prodotto o sul manuale si riferisce a quanto sopra.

I materiali sono riciclabili come indicato dalla propria marchiatura. Il riciclaggio, il riutilizzo del materiale o le altre forme di trattamento delle apparecchiature usate permettono di dare un importante contributo alla tutela ambientale.

Smaltire le apparecchiature fuori uso conformemente alle direttive locali.

Rivolgersi alla propria amministrazione comunale locale per informazioni in merito ai punti di smaltimento autorizzati.



Attenzione!

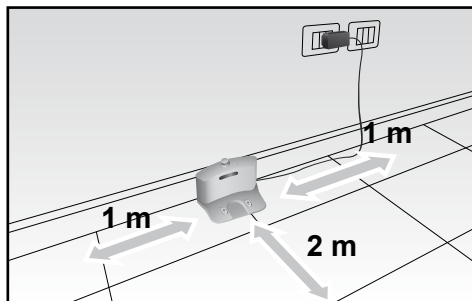
Le pile usate non devono essere gettate nella spazzatura. Provvedere all'eliminazione presso punti di raccolta differenziata o rimandarle presso il punto vendita in cui si sono acquistate o presso i centri autorizzati.

ISTRUZIONI PER L'USO

- **POSIZIONARE LA BASE DI RICARICA (N)** su una superficie rigida e contro un muro libero da ostacoli per 1 metro per ciascun lato e per circa 2 metri frontalmente.

Inserire la spina del cavo di alimentazione (I) nella relativa presa (P) posta sulla base di ricarica e quindi collegare il caricabatteria alla rete elettrica.

La spia di alimentazione (O) della base di ricarica si accenderà confermandone il corretto collegamento.



- **ACCENDERE L'INTERRUTTORE (T)**, posto sulla base del prodotto, portandolo in posizione ON, per consentirne la ricarica ed il successivo funzionamento. La corretta accensione sarà segnalata dal lampeggiamento delle icone (13-14-16-17).



Attenzione!

Qualora il Robot venga collegato alla rete elettrica senza che sia stato previamente acceso mediante tasto ON, sul display comparirà il codice di errore "E10", le icone 13-14-16-17 lampeggeranno e sarà emesso un segnale acustico intermittente per avvertire della mancata ricarica.

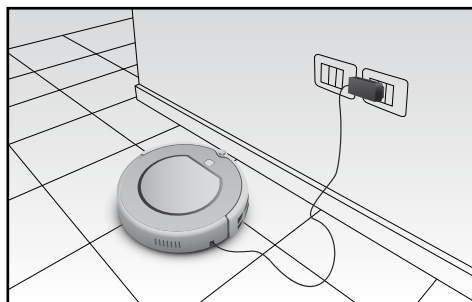
- **CARICARE LA BATTERIA:**

Il Robot viene alimentato da una batteria Ni-MH ricaricabile.

Le modalità di ricarica sono:

- a) *Direttamente mediante adattatore (I)*

Inserire la spina del caricabatterie (I) direttamente nella presa (Y) posta sul corpo del prodotto (P).



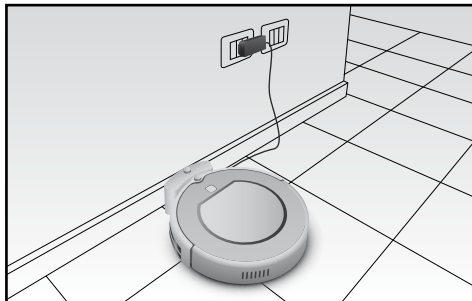
Attenzione!

Non utilizzare mai questa modalità di ricarica quando il Robot è stato programmato per una accensione posticipata (vedi capitolo "Programmazione della pulizia giornaliera"), in modo da evitare danni al cavo e al prodotto in fase di inizio del ciclo di pulizia.

b) Mediante base di ricarica (N)

Dopo aver correttamente installato la "Home Base", posizionare il Robot sulla base di ricarica assicurando che i poli di ricarica (V) combacino con i contatti di ricarica (L) della base.

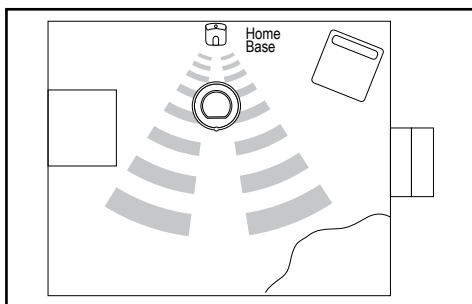
I contatti di ricarica della "Home Base" hanno un basso voltaggio e non costituiscono alcun pericolo.

**c) Auto-ricarica:**

Il Robot rientrerà automaticamente alla "Home Base" quando le batterie staranno per esaurirsi.

A tal fine sarà necessario che possa trovare il segnale a infrarossi della "Home Base" che deve pertanto essere posizionata nella stessa stanza in cui avverrà la pulizia.

Se il Robot non è in grado di rientrare alla base al primo tentativo, continuerà a tentare fino a che non riuscirà a posizionarsi correttamente su di essa.

**Attenzione!**

Il Robot non potrà rientrare alla base di ricarica se quest'ultima non è collegata alla rete elettrica; in tal caso la funzione aspirante decrescerà fino ad esaurirsi e il Robot si spegnerà.

**Attenzione!**

Qualora il Robot si trovi in una stanza diversa dalla base di ricarica non sarà in grado di ricevere il segnale di richiamo.

**Attenzione!**

Accertarsi che il cavo di alimentazione non intralci il passaggio del Robot, evitando così il rischio di blocco delle spazzole rotanti.

NOTE SULLA RICARICA E L'AUTONOMIA



Attenzione!

Prima del primo utilizzo, è necessario ricaricare l'apparecchio per almeno 12 ore. Una ricarica di durata inferiore potrebbe compromettere la vita delle batterie.

Nelle successive ricariche il tempo di ricarica è di 3,5 h per assicurare un completo ciclo di pulizia di 1,5 h.

Tempo prima ricarica	12 h
Tempo successive ricariche	3,5 h
Autonomia di funzionamento	90 min. (compreso il rientro alla base)

Stato del Robot	Stato del display (12)
Durante la carica	Il display visualizzerà "1111", con ripetizione da destra verso sinistra.
Batteria scarica	Il display visualizzerà "Lo"
Carica conclusa	Il display visualizzerà "FULL"

La batteria ha una vita di centinaia di cicli di pulizia se utilizzata in modo adeguato.

Per prolungarne il più possibile la vita, mantenendo inalterata l'autonomia di funzionamento, occorre attenersi ad alcune importanti regole di utilizzo:

- ricaricare il Robot frequentemente;
- ricaricare completamente la batteria prima di ogni ciclo di pulizia;
- tenere Robot sempre collegato all'alimentazione;
- se non si intende utilizzare l'apparecchio per molto tempo, caricare completamente le batterie, spegnere l'apparecchio mediante l'interruttore (T), estrarre le batterie e conservarle in luogo fresco e asciutto;
- dopo un prolungato non utilizzo procedere con una nuova completa ricarica.



Attenzione!

Evitare di lasciare le batterie scariche per molto tempo in quanto potrebbero subire danni.



Attenzione!

Evitare di ricaricare a temperatura inferiore ai 4°C o superiore a 40°C.

In caso di esaurimento delle batterie, provvedere alla sostituzione togliendo il coperchio batterie (U) mediante la rimozione delle viti.

Le batterie di tipo Ni-MH 14V 2000 mA/ h possono essere acquistate presso i Centri Assistenza Autorizzati.

MODALITA' DI FUNZIONAMENTO CON AVVIAMENTO

Una volta terminato il ciclo di ricarica, sul display dell'apparecchio comparirà la scritta "FULL" e sarà possibile attivare il Robot e iniziare il ciclo di pulizia. Per avviare il Robot occorre verificare il suo stato

	Spie	Stato del Robot
"Pausa"	Tasto "CLEAN" acceso e icone 13-14-16-17 lampeggianti	È in pausa, in attesa di comandi.
"Stand-by"	Tasto "CLEAN" e icone 13-14-16-17 spente	È acceso (interruttore (T) su ON) ma deve essere attivato prima di poter impartire comandi.

a) Se il Robot è in **"pausa"** (**non si muove e le icone 13-14-16-17 lampeggiano**), significa che è in attesa di comandi:

- per avviare un ciclo di pulizia occorre premere una sola volta il tasto "CLEAN" oppure premere, a seconda delle esigenze, uno tra i pulsanti posti sul pannello comandi (B) sul corpo dell'apparecchio;
- per portarlo da "pausa" a "stand-by" occorre premere il tasto "CLEAN" per 3 secondi oppure attendere 20 secondi finché le icone da lampeggianti si spegneranno.

b) Se il Robot è in **"stand-by"** (**non si muove e le icone e tasto "CLEAN" sono spenti**), significa che è acceso ma che deve essere attivato prima di poter impartire comandi; quindi per avviare il ciclo di pulizia occorre premere il tasto "CLEAN" 2 volte:

- una prima volta per attivarlo e riportarlo in "pausa": le icone 13-14-16-17 inizieranno a lampeggiare;
- una seconda volta per attivare la pulizia portandolo in "pulizia": il pulsante "CLEAN" si illumina.

PULIZIA

Una volta attivato il ciclo di pulizia per interromperlo occorre premere una sola volta il tasto "CLEAN"; in questo modo anche le icone inizieranno a lampeggiare.

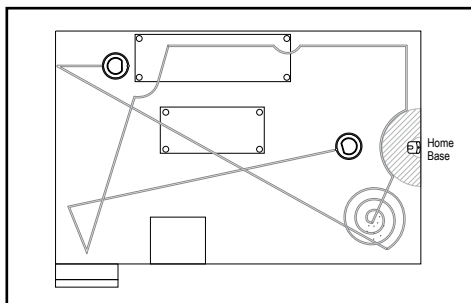
- con una semplice pressione per portarlo in "pausa", attendendo i 20 secondi perché entri automaticamente in "stand-by";
- con una pressione protratta per 3 secondi se si desidera portarlo direttamente in "stand-by".

Tramite telecomando o tramite touch screen è possibile selezionare varie modalità di pulizia:

1) Pulizia AUTOMATICA:

Premendo il tasto "CLEAN", il Robot pulirà la stanza autonomamente, adattando automaticamente il proprio percorso in ragione degli ostacoli presenti sul pavimento, applicando in maniera alternata:

- movimenti a spirale
- movimenti lineari perimetrali
- movimenti lineari diagonali
- "SPOT cleaning" automatico: movimenti a spirale accelerati e maggiore potenza aspirante quando, tramite i sensori di rilevamento polvere, intercetterà un'area particolarmente sporca. La funzione si interromperà automaticamente dopo aver pulito l'area, oppure potrà essere interrotta mediante il tasto "CLEAN".



Attenzione!

Per ottenere una pulizia efficiente ed assicurare che il Robot copra l'intera superficie della stanza senza lasciare scoperte alcune zone e nel minor tempo possibile, è necessario sgomberare il più possibile il pavimento da ostacoli.



Attenzione!

Per evitare che il Robot rimanga bloccato rimuovere o sollevare cavi elettrici e fili che potrebbero attorcigliarsi intorno alle spazzole rotanti minacciando la caduta dell'arredo dalla mobilia o la rottura dello stesso.

2) SPOT cleaning:

quando si desidera concentrare la pulizia su un'area circoscritta, è possibile selezionare, mediante il tasto "🌀" del telecomando o il tasto "SPOT" sul Robot, la funzione Spot cleaning (per la modalità di funzionamento fare riferimento a quanto descritto in precedenza).

3) Pulizia perimetrale:

posizionare il Robot in prossimità di un bordo (es. muro, mobile) e premere il tasto "🏠" del telecomando. Il Robot si muoverà lungo tutto il perimetro.



Attenzione!


Se posizionato nel centro della stanza, il Robot potrebbe non essere in grado di individuare e raggiungere il perimetro da coprire.

E' possibile interrompere la pulizia perimetrale mediante il tasto "CLEAN" con cui tornerà in "pausa" e/o "stand-by". La pulizia perimetrale si interromperà automaticamente quando il Robot intercetterà la base di ricarica o una volta esaurita la batteria.

4) Pulizia lineare:

utilizzando gli appositi pulsanti (8) sul telecomando è possibile direzionare il Robot anche mentre è in movimento.

5) Rientro alla base di ricarica:

mediante il tasto “” del telecomando o il tasto “HOME” sul Robot, è possibile farlo rientrare alla base quando si desidera.

Valgono le medesime indicazioni relative all'auto-ricarica:

- è necessario che il Robot possa intercettare il segnale a infrarossi della base di ricarica che deve pertanto essere posizionata nella stessa stanza in cui avverrà la pulizia;
- se il Robot non è in grado di rientrare alla base al primo tentativo, continuerà a tentare fino a che non riuscirà a posizionarsi correttamente.

**Attenzione!**

Il Robot non potrà rientrare alla base di ricarica, se quest'ultima non è collegata alla rete elettrica; in tal caso la funzione aspirante decrescerà fino ad esaurirsi e il Robot si spegnerà.

**Attenzione!**

Qualora il Robot si trovi in una stanza diversa dalla base di ricarica, non sarà in grado di ricevere il segnale di richiamo.

**Attenzione!**

Durante il rientro alla base di ricarica la funzione di aspirazione è sospesa, pertanto anche il livello di rumorosità sarà attutito.

**Attenzione!**

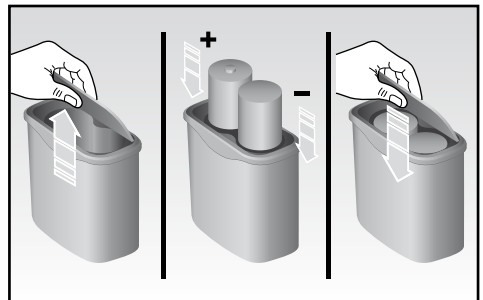
Se il Robot è in movimento, per selezionare la modalità di funzionamento dal telecomando, è necessario preventivamente riportarlo in “pausa” tramite il tasto “CLEAN” e, successivamente, procedere con la selezione della funzione desiderata.

PARETE VIRTUALE (VIRTUAL WALL)

Il “virtual wall” serve per evitare che il Robot entri in zone in cui l'accesso non è consentito. Per risultati migliori, posizionare il “virtual wall” all'esterno dell'accesso alla zona che si desidera inibire.

Il “virtual wall” può avere un raggio di azione fino a 3 metri.

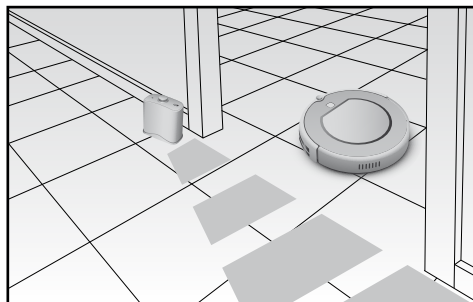
- Installare innanzitutto le batterie nell'apposito alloggiamento (tipo D oppure R20) dopo aver sollevato il coperchio inferiore (3) come mostrato in figura. Per chiudere il coperchio, dopo averne inserito un lato nella fessura, montare a pressione l'altra estremità.



**Attenzione!**

In caso di mancato utilizzo per un periodo prolungato, rimuovere le batterie.

- Posizionare il “virtual wall” nella posizione in cui dovrà lavorare ed accendere l’interruttore (2). Rivolgere l’indicazione “▬▬▬” presente sul “virtual wall” verso l’area in cui dovrà dirigersi il segnale.
- Spegner l’interruttore (2) in caso di mancato utilizzo del “virtual wall”.



DURANTE IL CICLO DI PULIZIA

Il tempo di copertura di una stanza può variare a seconda della tipologia di pavimento, della quantità di ingombri che il Robot può incontrare nel suo percorso e dei possibili dislivelli presenti sul pavimento. Grazie ai sensori anticollisione frontali, il Robot riesce ad intercettare le superfici (pareti, mobili...) evitando di collidere con essi. Qualora invece l’ostacolo sia rappresentato da angoli o parti tubolari della mobilia, sarà possibile un lieve urto. Grazie invece agli speciali sensori anti-caduta posti sulla base, il Robot è in grado di riconoscere i dislivelli del pavimento o il vuoto evitando così di cadere da scale o ripiani. Il Robot inoltre riesce a superare dislivelli, come soglie e tappeti, e a divincolarsi da ostacoli (tubi, piantane, ecc..) di altezza non superiore a 1 cm.

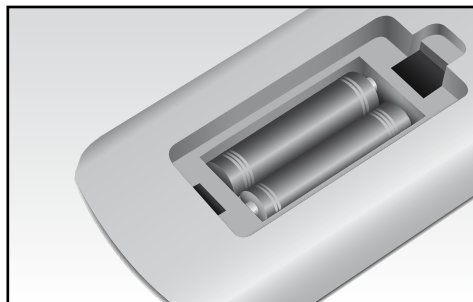
**Attenzione!**

In caso di pulizia di tappeti, evitare che il Robot venga a contatto con frange ed evitare la pulizia di tappeti a pelo lungo in quanto potrebbe attorcigliarsi attorno alle spazzole rotanti.

PROGRAMMAZIONE DELLA PULIZIA GIORNALIERA

Tramite il telecomando è possibile programmare l’orario di inizio del ciclo di pulizia giornaliero, variabile per un massimo di 7 giorni.

Installare innanzitutto le due batterie (tipo AAA oppure R03) nell’apposito alloggiamento posto sul retro del telecomando dopo aver sollevato l’apposito coperchio. Per chiudere il coperchio, dopo averne inserito un lato nella fessura, montare a pressione l’altra estremità.



Per programmare l'orario di funzionamento è necessario prima impostare l'orologio.

IMPOSTAZIONE DELL'ORA E DEL GIORNO

L'impostazione dell'ora e del giorno correnti si effettua esclusivamente tramite il touch screen sul Robot:

- premere il pulsante "PLAN" per 3 secondi per entrare nel settaggio dell'orologio.
- Premere i pulsanti "SPOT" e "HOME" per impostare le ore; quindi premere "PLAN" per confermare e passare ai minuti.
- Premere i pulsanti "SPOT" e "HOME" per impostare i minuti; quindi premere "CLEAN" per confermare e passare al settaggio del giorno.
- Premere i pulsanti "SPOT" e "HOME" per impostare il giorno, dal numero "1" che rappresenta il lunedì fino al "7" la domenica.
- Premere "CLEAN" per confermare ed uscire.
- Per cancellare l'orario occorre impostare l'orario 00:00 e salvare.

IMPOSTAZIONE DEL PROGRAMMA DI PULIZIA

1) Tramite pannello comandi (B) sul corpo dell'apparecchio:

- Premere il pulsante "CLEAN" per portare il Robot in "pausa".
- Premere il pulsante "PLAN" per entrare nella programmazione.
- Premere i pulsanti "SPOT" e "HOME" per impostare il giorno, dal numero "1" che rappresenta il lunedì fino al "7" la domenica.
- Premere "CLEAN" per confermare ed uscire oppure "PLAN" per programmare l'orario di pulizia giornaliero.
- Premere i pulsanti "SPOT" e "HOME" per impostare le ore; quindi premere "PLAN" per confermare e passare ai minuti oppure "CLEAN" per confermare e ritornare ai giorni.
- Premere i pulsanti "SPOT" e "HOME" per impostare i minuti; quindi premere "CLEAN" per confermare ed uscire, ritornando ai giorni, oppure "PLAN" per confermare e ritornare alle ore.

2) Tramite telecomando:

- Premere il pulsante "CLEAN" per portare il Robot in "pausa".
- Premere il pulsante "⌚" per entrare nella programmazione.
- Premere i pulsanti "∧" e "∨" per impostare il giorno, dal numero "1" che rappresenta il lunedì fino al "7" la domenica.
- Premere "CLEAN" per confermare ed uscire oppure "⌚" per programmare l'orario di pulizia giornaliero.
- Premere i pulsanti direzionali "∧" e "∨" per impostare le cifre ed i tasti "<" e ">" per passare dalle ore ai minuti, dopo aver confermato premendo il tasto "⌚".
- Premere "CLEAN" per confermare e ritornare ai giorni.



Attenzione!

Un segnale acustico confermerà l'avvenuto salvataggio. Qualora non venisse emesso alcun suono procedere con una nuova impostazione e successivo salvataggio.

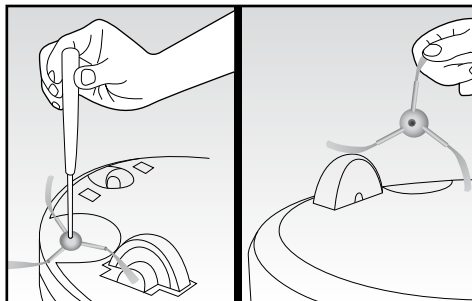
All'orario selezionato il Robot si muoverà dalla base di ricarica per iniziare il ciclo di pulizia e quindi tornare alla base per la ricarica a ciclo di pulizia concluso o qualora le batterie siano quasi scariche. Dal momento in cui ha inizio il rientro alla base, il Robot può impiegare fino a 30 minuti per intercettare il segnale e riposizionarsi sulla "Home Base".

PULIZIA E MANUTENZIONE

Per una corretta manutenzione del Robot è opportuno attenersi alle seguenti regole:

PULIZIA PERIODICA DELLE SPAZZOLE LATERALI E SOSTITUZIONE IN CASO DI DANNEGGIAMENTO.

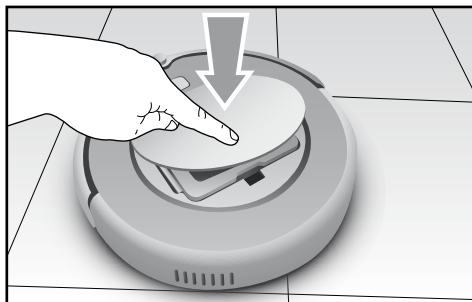
- Rimuovere la vite posta al centro di ciascuna supporto spazzola.
- Rimuovere le spazzole ed eventualmente sostituirle in caso di usura facendo ben attenzione che i segni "L" (sinistra) e "R" (destra) coincidano con i medesimi segni posti sulla base del prodotto.



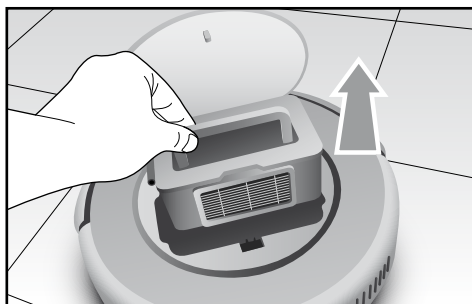
PULIZIA DEL CONTENITORE DELLA POLVERE PREFERIBILMENTE DOPO OGNI UTILIZZO

Non appena l'icona (13) sul pannello comandi (B) si accenderà, sarà necessario procedere con la pulizia del contenitore della polvere e della fessura di aspirazione sporco (S).

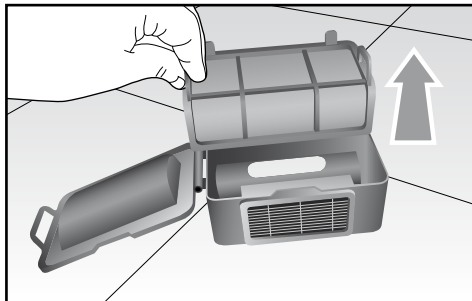
- Sollevare il coperchio (A) mediante una piccola ma incisiva pressione del logo "push": il coperchio si aprirà lentamente.



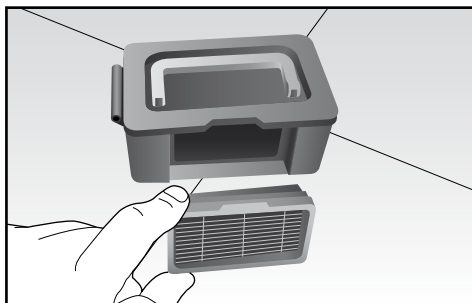
- Estrarre il contenitore mediante il comodo manico.



- Aprire il contenitore agendo sull'apposita linguetta laterale ed estrarre il filtro primario (J) interno; pulirlo con l'apposito pennello (E) in dotazione ed eventualmente lavarlo se eccessivamente sporco.



- Rimuovere il filtro HEPA mediante l'apposita linguetta e pulirlo con l'apposito pennello

**Attenzione!**

Lavare il filtro HEPA ogni 15-30 giorni di utilizzo e sostituirlo ogni 6 mesi.

- Svuotare il contenitore e pulirlo con l'aiuto del pennello e/o lavarlo.
- Asciugati perfettamente tutti i componenti, procedere al montaggio prestando particolare attenzione all'inserimento del filtro Hepa nell'apposito alloggio.

**Attenzione!**

Controllare sempre che oggetti o cumuli di sporco non ostruiscano la bocchetta di aspirazione ed eventualmente rimuoverli.

- Pulire il Robot con un panno morbido asciutto utilizzando particolare delicatezza la fascia dei sensori (G) ed i punti di contatto con a base di ricarica.
- Assicurarsi sempre che le ruote o il loro alloggiamento non siano ostruite dallo sporco.

RICERCA GUASTI

Codice sul display (12)	Causa	Soluzione
E01	La ruota sinistra non funziona.	Controllare la ruota sinistra.
E02	La ruota destra non funziona.	Controllare la ruota destra.
E04	Il corpo dell'apparecchio è sollevato.	Riposizionare il Robot sul pavimento.
E05	Difetto dei sensori per ostacoli bassi (Z).	Pulire i sensori, se il problema persiste, richiedere la riparazione.
E06	Difetto dei sensori per ostacoli alti (G).	Controllare la sensibilità della fascia dei sensori e che non vi siano oggetti estranei.
E07	La spazzola sinistra non funziona.	Controllare la spazzola sinistra.
E08	La spazzola destra non funziona.	Controllare la spazzola destra.
E09	Il corpo dell'apparecchio si è bloccato.	Muovere il Robot e riavviare.
E10	Il corpo dell'apparecchio viene messo in carica con l'interruttore (T) su OFF.	Portare l'interruttore (T) su ON.
E11	Malfunzionamento prodotto.	Spegnere l'apparecchio e rivolgersi al centro assistenza autorizzato.
E12	Malfunzionamento prodotto.	Spegnere l'apparecchio e rivolgersi al centro assistenza autorizzato.
E13	Malfunzionamento prodotto.	Spegnere l'apparecchio e rivolgersi al centro assistenza autorizzato.
Icona (13) e "!" accesi	Contenitore della polvere pieno o passaggio aspirazione ostruito.	Pulire il raccogliore della polvere e il passaggio dell'aspirazione.

Nota: se gli errori dovessero persistere resettare il Robot agendo sull'interruttore (T) posto nella parte inferiore; se ciò non fosse sufficiente contattare il centro assistenza autorizzato.

CARATTERISTICHE

Tipologia	Caratteristica	Detail
Specifiche Meccaniche	Diametro	340 mm
	Altezza	90 mm
	Peso	3,0 Kg
Specifiche Elettriche	Tensione	14,4 V
	Tipo batterie	Ni-MH 2000 mAh
Specifiche di Pulizia	Capacità contenitore polvere	0,5 l
	Tipo ricarica	Ricarica Automatica / Manuale
	Modalità pulizia	Automatica, Turbo, Perimetrale, Pianificata giornalmente
	Tempo di carica	Circa 3,5 h
	Tempo di pulizia	Massimo 90 minuti
Tipo pulsante Corpo Principale		Touch screen
Batterie parete virtuale (virtual wall)		Tipo D o R20
Batterie telecomando		Tipo AAA o R03