



Xerox® EX Print Server Powered by Fiery® per Xerox®  
Color C75 Press / Xerox® Integrated Fiery® Color Server  
per Xerox® Color C75 Press

## Programmi di utilità



© 2012 Electronics For Imaging. Per questo prodotto, il trattamento delle informazioni contenute nella presente pubblicazione è regolato da quanto previsto in *Avvisi legali*.

45113774

4 gennaio 2013

# INDICE

<b>INTRODUZIONE</b>	7
<b>Terminologia e convenzioni</b>	8
<b>Informazioni sulla Guida</b>	8
<b>INSTALLAZIONE DEL SOFTWARE UTENTE</b>	9
<b>Preparazione all'installazione su un computer Windows</b>	9
<b>Installazione del software utente su un computer Windows</b>	10
Disinstallazione del software utente da un computer Windows	11
<b>Installazione del software utente su un computer Mac OS</b>	12
Disinstallazione del software utente da un computer Mac OS	13
<b>COMMAND WORKSTATION</b>	14
<b>Programmi di utilità di Command WorkStation</b>	15
Opzioni	15
<b>Installazione di Command WorkStation</b>	16
Configurazione del collegamento al server Fiery	16
<b>Uso di Command WorkStation</b>	18
Informazioni sulla Guida	18
<b>Funzioni aggiuntive</b>	18
Allinea cassette	18
Supporti misti	19
Inserimento separatore	22
Prova soft	24
Ottimizza immagini	24
Image Enhance Visual Editor	24
ImageViewer	24

<b>Soluzione dei problemi</b>	25
Command WorkStation non riesce a collegarsi al server Fiery	25
Command WorkStation non risponde ai comandi	25
Errori durante la stampa di un lavoro	26
<b>FIERY IMPOSE-COMPOSE</b>	27
<b>Informazioni sui kit Fiery Impose-Compose</b>	27
<b>Installazione del software Fiery Impose-Compose</b>	28
<b>Abilitazione del software Fiery Impose-Compose</b>	28
<b>Informazioni sulla Guida</b>	29
<b>PAPER CATALOG</b>	30
<b>Installazione di Paper Catalog</b>	30
<b>Definizione del supporto da Paper Catalog</b>	30
<b>SCAN</b>	33
<b>Installazione di Fiery Remote Scan</b>	34
<b>Configurazione di Fiery Remote Scan</b>	34
<b>Uso di Fiery Remote Scan</b>	36
<b>Scansione dalla macchina da stampa a colori</b>	36
Flussi di lavoro di scansione	36
Impostazioni di scansione predefinite	37
Scansione con le impostazioni predefinite	38
Creazione e gestione di Impostazioni scansione in WebTools	38
Recupero delle scansioni	38
<b>FIERY BRIDGE</b>	39
<b>Installazione di Fiery Bridge</b>	39
<b>Uso di Fiery Bridge</b>	39

<b>HOT FOLDERS</b>	40
<hr/>	
<b>Installazione di Hot Folders</b>	40
Aggiornamento da una versione precedente di Hot Folders	40
<hr/>	
<b>Uso di Hot Folders</b>	41
<hr/>	
<b>WEBTOOLS</b>	42
<hr/>	
<b>Configurazione di WebTools</b>	42
Blocco popup con WebTools	43
<hr/>	
<b>Accesso alla Pagina iniziale di WebTools</b>	43
<hr/>	
<b>Uso di WebTools</b>	44
Pagina iniziale	44
Scaricamenti	44
Documenti	44
Configura	44
Impostazioni scansione	45
Modifica di Impostazioni scansione in WebTools	46
<hr/>	
<b>INDICE ANALITICO</b>	49



## INTRODUZIONE

Il pacchetto software di Xerox EX Print Server Powered by Fiery per Xerox Color C75 Press / Xerox Integrated Fiery Color Server contiene una serie di programmi di utilità che consentono di gestire Xerox EX Print Server Powered by Fiery per Xerox Color C75 Press / Xerox Integrated Fiery Color Server, nonché il flusso dei lavori di stampa e il contenuto dei lavori su Xerox EX Print Server Powered by Fiery per Xerox Color C75 Press / Xerox Integrated Fiery Color Server.

Questo manuale fornisce informazioni generali su come installare, configurare e utilizzare i seguenti programmi di utilità di Xerox EX Print Server Powered by Fiery per Xerox Color C75 Press / Xerox Integrated Fiery Color Server:





- **Command WorkStation** monitora e gestisce il flusso di stampa dei lavori su Xerox EX Print Server Powered by Fiery per Xerox Color C75 Press / Xerox Integrated Fiery Color Server.
- **Fiery Preview** crea una prova a video di ciascuna facciata del foglio prima della rasterizzazione. L'interfaccia visiva cambia in modo dinamico per visualizzare tutte le modifiche apportate nella preparazione dei documenti per la stampa.
- **Fiery Impose** applica i layout di imposizione ai lavori che richiedono specifiche particolari per la stampa, la rilegatura ed il rifilo.
- **Fiery Compose** consente di definire la suddivisione in capitoli di un lavoro, specificare intervalli di pagine su tipi diversi di supporto, inserire supporti vuoti tra le pagine e separatori con linguette contenenti testo.
- **Paper Catalog** definisce e memorizza gli attributi dei supporti di stampa in un database di supporti residente sul sistema.
- **Fiery Remote Scan** avvia una scansione sulla macchina da stampa a colori da un computer remoto in rete e può anche recuperare una scansione da una mailbox su Xerox EX Print Server Powered by Fiery per Xerox Color C75 Press / Xerox Integrated Fiery Color Server. Comprende il modulo aggiuntivo TWAIN.
- **Fiery Bridge** accede ai documenti acquisiti nella mailbox di Xerox EX Print Server Powered by Fiery per Xerox Color C75 Press / Xerox Integrated Fiery Color Server direttamente da un computer client Windows.
- **Hot Folders** fornisce un metodo semplice ed automatizzato di invio dei lavori di stampa a Xerox EX Print Server Powered by Fiery per Xerox Color C75 Press / Xerox Integrated Fiery Color Server attraverso la rete tramite trascinamento dei documenti in una cartella associata a opzioni di stampa preimpostate.
- **WebTools** gestisce Xerox EX Print Server Powered by Fiery per Xerox Color C75 Press / Xerox Integrated Fiery Color Server in remoto da Internet o dalla rete Intranet aziendale.



Per ulteriori informazioni sull'uso della gestione del colore, vedere il manuale *Stampa a colori*.

## Terminologia e convenzioni

In questo manuale vengono utilizzate la terminologia e le convenzioni seguenti.

Termine o convenzione	Si riferisce a
Aero	Server Fiery (nelle illustrazioni e negli esempi)
Macchina da stampa a colori	Xerox Color C75 Press
Server Fiery	Xerox EX Print Server Powered by Fiery per Xerox Color C75 Press / Xerox Integrated Fiery Color Server
Mac OS	Mac OS X
Titoli in <i>corsivo</i>	Manuali della documentazione: <i>Stampa a colori, Configurazione e impostazione, Riferimento per il colore Fiery, Fiery Graphic Arts Package, Stampa, Programmi di utilità, Stampa di dati variabili, Esempi di flusso di lavoro</i>
Windows	Windows 8, Windows 7, Windows XP, Windows Vista, Windows Server 2003/2008/2008 R2/2012
	Argomenti per i quali la Guida del software fornisce informazioni aggiuntive
	Suggerimenti ed informazioni
 <b>AVVERTENZA</b>	Avviso di avvertenza relativo a operazioni che possono causare la morte o arrecare lesioni alle persone se non vengono eseguite in modo corretto. Per usare le attrezzature in sicurezza, osservare sempre questi avvisi.
 <b>ATTENZIONE</b>	Avviso di attenzione relativo a operazioni che possono arrecare lesioni alle persone se non vengono eseguite in modo corretto. Per usare le attrezzature in sicurezza, osservare sempre questi avvisi.
<b>IMPORTANTE</b>	Requisiti e limiti operativi. Si raccomanda di leggere tali avvisi per utilizzare in modo corretto le attrezzature ed evitare di arrecare danni alle attrezzature stesse o alla proprietà.

## Informazioni sulla Guida



Nella Guida in linea sono fornite istruzioni dettagliate relative all'uso della maggior parte dei programmi di utilità del server Fiery. In alcuni casi, questo manuale rimanda alla Guida per ulteriori informazioni e spiega il modo in cui accedervi da ciascun programma di utilità.



## INSTALLAZIONE DEL SOFTWARE UTENTE

Questo capitolo descrive l'installazione del software utente del server Fiery su computer Windows e Mac OS.

È possibile installare il software utente del server Fiery nei seguenti modi:

- Dal DVD User Software
- Dal server Fiery, usando Internet o la rete Intranet aziendale
- Direttamente dal server Fiery, sulla rete (solo per EX Print Server)

Se sul computer sono state installate versioni precedenti del software utente del server Fiery, il programma di installazione consentirà di disinstallarle prima di procedere a installare nuovo software.

**NOTA:** Prima di installare il software utente del server Fiery, è necessario scollegare lo strumento di misurazione eventualmente collegato al computer. Altrimenti, dopo l'installazione lo strumento potrebbe non essere riconosciuto dal software.

### Preparazione all'installazione su un computer Windows

Prima di installare il software del server Fiery su un computer Windows, è necessario completare le seguenti operazioni:

- Controllare che il computer soddisfi i requisiti minimi di sistema. Per informazioni sui requisiti di sistema, vedere il manuale *Configurazione e impostazione*.

Se non è installato il Service Pack più recente, viene visualizzato un messaggio che richiede di installarlo.

- Il file Java, Java Runtime Environment (JRE), contenuto nella cartella Common Utilities sul DVD User Software deve essere installato sul computer. Se non è installato il file Java corretto, il programma di installazione del software utente Fiery esegue automaticamente l'installazione della versione richiesta prima di installare il software del server Fiery.

Dopo aver installato Java JRE, sul desktop del computer viene creato un collegamento a Java Web nel menu Start. Questo collegamento non è usato per il software utente del server Fiery e può essere eliminato.

**NOTA:** È possibile installare diverse versioni di Java JRE sul computer. Il software del server Fiery usa automaticamente la versione corretta, quindi non è necessario disinstallare le altre versioni di Java JRE richieste da altre applicazioni.

## Installazione del software utente su un computer Windows

L'installazione del software utente su un computer Windows viene effettuata con il programma di installazione del software utente Fiery. Le procedure che seguono descrivono l'installazione e anche la modifica del software utente dal DVD User Software, sulla rete (solo per EX Print Server) o tramite Internet.

Le sole applicazioni che non vengono installate dal programma di installazione del software utente di Fiery sono Adobe Acrobat e Enfocus PitStop che vengono utilizzate con Fiery Impose-Compose. Per ulteriori informazioni, vedere [“Installazione del software Fiery Impose-Compose”](#) a pagina 28.

---

### PER INSTALLARE IL SOFTWARE UTENTE SU UN COMPUTER WINDOWS DAL DVD USER SOFTWARE

- 1 **Inserire il DVD User Software nell'unità DVD.**
- 2 **Seguire le istruzioni visualizzate sullo schermo.**

<b>IMPORTANTE</b>
-------------------

Non cercare di installare il software utente aprendo le singole cartelle contenenti le applicazioni. Per modificare o rimuovere il software utente dopo averlo installato sul computer, utilizzare il programma di installazione del software utente Fiery e seguire la procedura riportata di seguito.

---

### PER MODIFICARE IL SOFTWARE UTENTE CON IL DVD USER SOFTWARE

- 1 **Inserire il DVD User Software nell'unità DVD del computer.**
- 2 **Nella finestra che viene visualizzata, selezionare Modifica, Ripristina o Rimuovi.**
- 3 **Seguire le istruzioni visualizzate sullo schermo.**

Se il computer non dispone di un'unità DVD, è possibile installare il software utente dal server Fiery sulla rete. Contattare l'amministratore della rete per conoscere l'indirizzo IP o il nome server DNS del server Fiery.

È anche possibile installare il software utente dal server Fiery su Internet o Intranet aziendale. Richiedere all'amministratore della rete l'indirizzo IP del server Fiery.

Usare un browser per Internet per accedere a WebTools. Per le informazioni complete sui requisiti del browser e del sistema, vedere il manuale *Configurazione e impostazione*.

La seguente procedura è solo per EX Print Server.

---

### PER INSTALLARE IL SOFTWARE UTENTE SU UN COMPUTER WINDOWS DALLA RETE

- 1 **Fare clic su Start, selezionare Esegui e digitare l'indirizzo IP o il nome server DNS del server Fiery.**
- 2 **Se necessario, immettere il nome utente e la password.**

Verificare con l'amministratore della rete se è necessaria una password.

- 3 Fare doppio clic sulla directory PC\_User\_SW.
- 4 Fare doppio clic sull'icona Master Installer.
- 5 Seguire le istruzioni visualizzate sullo schermo.

---

#### PER INSTALLARE IL SOFTWARE UTENTE SU UN COMPUTER WINDOWS DA INTERNET CON WEBTOOLS

- 1 Avviare il browser per Internet.
- 2 Digitare l'indirizzo IP o il nome DNS del server Fiery.  
Viene visualizzata la Pagina iniziale del server Fiery.
- 3 Fare clic sulla scheda Scaricamenti.
- 4 Fare clic sul collegamento del software che si desidera installare.
- 5 Selezionare Esegui per aprire il file oppure Salva per salvarlo sul computer.
- 6 Se si seleziona Esegui, procedere con il [passo 9](#).
- 7 Se si seleziona Salva, accedere al percorso in cui si desidera salvare il file USERSWMI.exe e fare clic su Salva.  
Il file viene scaricato dal server Fiery.
- 8 Fare doppio clic sul file USERSWMI.exe.
- 9 Digitare l'URL del server Fiery, <http://<indirizzo IP>>, quando richiesto.
- 10 Seguire le istruzioni visualizzate sullo schermo.



Per le istruzioni complete su come usare Scaricamenti, vedere la Guida di Downloads di WebTools.

Per ulteriori informazioni su WebTools e Scaricamenti, vedere [pagina 42](#).

**IMPORTANTE**

Non cercare di installare il software utente aprendo le singole cartelle contenenti le applicazioni. Usare sempre il programma di installazione del software utente Fiery.

### Disinstallazione del software utente da un computer Windows

Per rimuovere il software utente dopo averlo installato sul computer Windows, usare il programma di installazione del software utente Fiery. Vedere "[Per modificare il software utente con il DVD User Software](#)" a pagina 10.

## Installazione del software utente su un computer Mac OS

L'installazione del software utente su un computer Mac OS viene eseguita separatamente per ciascuna applicazione. Se necessario, è possibile disinstallare il software utente con il programma di disinstallazione del software Fiery. Le seguenti procedure descrivono come installare e disinstallare il software utente.

Per informazioni su come installare i driver di stampa, vedere il manuale *Stampa*.

---

### PER INSTALLARE IL SOFTWARE UTENTE SU UN COMPUTER MAC OS DAL DVD USER SOFTWARE

- 1 **Inserire il DVD User Software nell'unità DVD.**
- 2 **Nella finestra User Software, fare doppio clic sull'icona dell'applicazione che si desidera installare.**
- 3 **Seguire le istruzioni visualizzate sullo schermo.**

È anche possibile installare il software utente dal server Fiery su Internet o Intranet aziendale. Richiedere all'amministratore della rete l'indirizzo IP del server Fiery.

Usare un browser per Internet per accedere a WebTools. Per le informazioni complete sui requisiti del browser e del sistema, vedere il manuale *Configurazione e impostazione*.

La seguente procedura è solo per EX Print Server.

---

### PER INSTALLARE IL SOFTWARE UTENTE SU UN COMPUTER MAC OS DALLA RETE

- 1 **Selezionare Connessione al server dal menu Vai.**
- 2 **Immettere SMB:// seguito dall'indirizzo IP del server Fiery e fare clic su Connetti.**  
Se non si riesce a individuare il server Fiery, contattare l'amministratore della rete.
- 3 **Se necessario, immettere il nome utente e la password.**  
Verificare con l'amministratore della rete se è necessaria una password.
- 4 **Selezionare Mac\_User\_SW e fare clic su OK.**
- 5 **Fare doppio clic sull'icona dell'applicazione che si desidera installare.**
- 6 **Seguire le istruzioni visualizzate sullo schermo.**

---

### PER INSTALLARE IL SOFTWARE UTENTE SU UN COMPUTER MAC OS DA INTERNET CON WEBTOOLS

- 1 **Avviare il browser per Internet.**
- 2 **Digitare l'indirizzo IP o il nome DNS del server Fiery.**  
Viene visualizzata la Pagina iniziale del server Fiery.
- 3 **Fare clic sulla scheda Scaricamenti.**

**4 Fare clic sul collegamento del software che si desidera installare.**

Il file osxutils.dmg viene scaricato sul computer e sulla Scrivania o nel Dock appare un disco virtuale.

**5 Aprire il disco virtuale.****6 Fare doppio clic sull'icona dell'applicazione che si desidera installare.****7 Seguire le istruzioni visualizzate sullo schermo.**

Per le istruzioni complete su come usare Scaricamenti, vedere la Guida di Downloads di WebTools.

Per ulteriori informazioni su WebTools e Scaricamenti, vedere [pagina 42](#).

**Disinstallazione del software utente da un computer Mac OS**

Per rimuovere il software utente dopo averlo installato sul computer Mac OS, utilizzare il programma di disinstallazione del software Fiery e seguire la procedura riportata di seguito.

---

**PER DISINSTALLARE IL SOFTWARE UTENTE DA UN COMPUTER MAC OS**

- 1 Inserire il DVD User Software nell'unità DVD del computer.**
- 2 Fare clic sull'icona del programma di disinstallazione del software Fiery.**
- 3 Trascinare l'icona del programma di disinstallazione del software Fiery sulla cartella Applicazioni.**
- 4 Selezionare Vai > Applicazioni > Fiery Software Uninstaller.**
- 5 Selezionare il software che si desidera disinstallare e seguire le istruzioni riportate sullo schermo.**

## COMMAND WORKSTATION

Command WorkStation migliora l'esperienza degli utenti e la produttività. L'applicazione interpiattaforma consente agli operatori di gestire i lavori sul server Fiery e agli amministratori di configurare il server Fiery per la stampa. Command WorkStation comprende Centro lavori per la gestione dei lavori, Centro periferica per la gestione delle risorse dei server e Fiery Impose-Compose per la preparazione dei lavori per la stampa.

In entrambe le visualizzazioni Centro lavori e Centro periferica, la finestra Elenco server mostra tutti i server Fiery a cui si è collegati. È possibile passare da un server all'altro, aggiungerne di nuovi o rimuoverli dall'elenco. Sono disponibili le informazioni relative ai materiali di consumo della macchina da stampa a colori, allo stato dell'associazione dei cassette e la scheda Errori e avvisi.

- **Centro lavori** visualizza gli strumenti per la gestione dei lavori nelle code di stampa e un'anteprima dei lavori elaborati. Viene visualizzato lo stato dei lavori. È possibile cercare i lavori e accedere alle funzioni dalla barra degli strumenti personalizzabile.
- **Centro periferica** consente di accedere a tutte le risorse del server Fiery. Da Centro periferica, è possibile accedere a Configurazione server e a Strumenti, ad esempio Backup e ripristino. È possibile specificare le impostazioni in Configurazione colore, configurare le stampanti virtuali e visualizzare i font installati sul server Fiery.

## Programmi di utilità di Command WorkStation

Command WorkStation fornisce l'accesso ai seguenti programmi di utilità:

- Backup e ripristino
- Booklet Maker
- Calibrator
- Gestione del colore
- Configura
- Fiery JDF
- Image Enhance Visual Editor
- Proprietà del lavoro
- Paper Catalog  
(comprende Associazione cassette)
- Stampa sequenziale
- Allineamento cassette
- Risorse VDP
- Stampanti virtuali
- Fiery Impose
- Fiery Compose

### Opzioni

I seguenti programmi di utilità sono disponibili come opzioni:

- Fiery Impose
- Fiery Compose
- Fiery Graphic Arts, Premium Edition (solo per EX Print Server)

### Fiery JDF

Per utilizzare Fiery JDF, è necessario abilitare JDF in Configura > Server > JDF e specificare le impostazioni JDF. Per ulteriori informazioni, vedere la Guida di Configure.



## Installazione di Command WorkStation

Installare Command WorkStation su un computer Windows o Mac OS che disponga di un collegamento di rete al server Fiery. Per l'elenco completo dei requisiti di sistema, vedere il manuale *Configurazione e impostazione*.

Il programma di installazione di Command WorkStation viene fornito sul DVD User Software all'interno del programma di installazione del software utente di Fiery (computer Windows) o come applicazione separata (Mac OS X). Per installare Command WorkStation, vedere "Installazione del software utente" a pagina 9.

### Configurazione del collegamento al server Fiery

La prima volta che si avvia Command WorkStation, verrà richiesto di configurare il collegamento al server Fiery. È possibile inoltre modificare la configurazione ogni volta che si modificano le informazioni relative al server Fiery o alla rete, come ad esempio il nome del server o l'indirizzo IP. Se si modificano le informazioni relative alla configurazione del server Fiery, eseguire tale operazione prima di riconfigurare il collegamento.

---

#### PRIMA DI INIZIARE

- **Stampare la pagina di configurazione del server Fiery.**

Per istruzioni sulla stampa della pagina di configurazione, vedere il manuale *Configurazione e impostazione*, che fa parte della documentazione per l'utente.

La pagina di configurazione del server Fiery contiene le informazioni necessarie per la configurazione del collegamento, come ad esempio l'indirizzo IP del server Fiery. Per le installazioni TCP/IP, è possibile utilizzare il nome DNS al posto dell'indirizzo IP. Accertarsi che il server Fiery sia registrato in un Domain Name Server (DNS) sulla rete. Per ulteriori informazioni, contattare l'amministratore della rete.

---


#### PER CONFIGURARE IL COLLEGAMENTO PER COMMAND WORKSTATION

##### 1 Avviare Command WorkStation:

**Su Windows:** fare clic su Start e selezionare Tutti i programmi > Fiery > Fiery Command WorkStation 5.

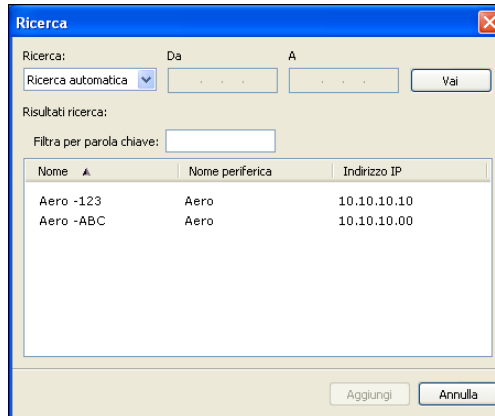
**Su Mac OS:** selezionare Vai > Applicazioni > Fiery > Command WorkStation 5 > Command WorkStation.

##### 2 Immettere il nome DNS o l'indirizzo IP e fare clic su **Aggiungi** per aggiungere il server all'elenco Server scollegati.

Se non si trova alcun server Fiery, fare clic sull'icona , eseguire la ricerca specificando un intervallo di indirizzi IP oppure specificando l'indirizzo IP e la sottorete, quindi fare clic su **Vai**. In alternativa, selezionare **Ricerca automatica**.



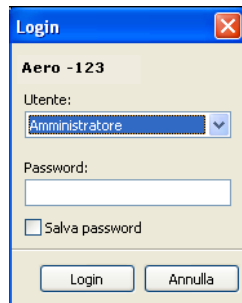
Vengono visualizzati tutti i server disponibili.



**Per ricercare un server specifico, digitarne il nome nel campo Filtra per parola chiave.**

**Selezionare il server Fiery che si desidera utilizzare, fare clic su Aggiungi, quindi fare clic su Collega.**

Viene visualizzata la finestra di dialogo per il login.



**3 Selezionare Amministratore, Operatore o Guest dal menu Utente e digitare la password appropriata, se richiesta.**

Rivolgersi all'amministratore per sapere la password del server Fiery a cui si desidera collegarsi.

È possibile salvare la password selezionando Salva password. La volta successiva che si eseguirà il login con lo stesso utente, la password verrà immessa automaticamente. Command WorkStation salva una sola password per server Fiery alla volta.

Per informazioni sull'impostazione delle password e sulla password predefinita dell'amministratore per il server Fiery, vedere il manuale *Configurazione e impostazione*.

**4 Fare clic su Login.**

Command WorkStation ora è collegato al server Fiery.

Per informazioni sulla gestione e il collegamento di altri server Fiery, vedere la Guida di Command WorkStation.



## Uso di Command WorkStation

Una volta installato e configurato Command WorkStation, è possibile iniziare ad utilizzarlo per il monitoraggio e la gestione dei lavori sul server Fiery.

### Informazioni sulla Guida



Per le istruzioni sull'uso delle funzioni di Command WorkStation, vedere la Guida di Command WorkStation. Dal menu della Guida è possibile accedere ai seguenti tipi di informazioni:

- **Guida** fornisce informazioni sulle procedure.
- **Come** accede alla pagina Web di EFI, che fornisce script demo e file di esempio.
- **Novità** descrive le nuove funzioni di Command WorkStation.

---

#### PER ACCEDERE ALLA GUIDA DI COMMAND WORKSTATION

##### 1 Avviare Command WorkStation.

Selezionare il server Fiery da Elenco server e collegarsi al server.

Per informazioni sull'impostazione delle password e sulla password predefinita dell'amministratore per il server Fiery, vedere il manuale *Configurazione e impostazione*.

##### 2 Selezionare Guida, Come o Novità dal menu ?.

## Funzioni aggiuntive

Le seguenti sezioni spiegano come utilizzare le funzioni aggiuntive di Command WorkStation non descritte nella Guida di Command WorkStation.

### Allinea cassette

La funzione Allinea cassette consente di regolare la posizione del testo e delle immagini su una pagina affinché siano correttamente allineati sul foglio. In questo modo, entrambi i lati di un foglio stampato in fronte-retro hanno esattamente lo stesso allineamento.

**NOTA:** Accertarsi che il cassetto che si decide di allineare contenga una quantità adeguata di carta prima di avviare la procedura. Se il cassetto ha esaurito la carta, appare un messaggio di errore.



Per istruzioni sull'uso della funzione di allineamento dei cassette, vedere la sezione nella Guida di Command WorkStation.

## Supporti misti

La funzione Supporti misti consente di definire la suddivisione in capitoli di un lavoro, stampare intervalli di pagine su tipi diversi di supporto e inserire supporti vuoti tra le pagine. È inoltre possibile inserire separatori con linguette contenenti testo.

### IMPORTANTE

Le seguenti linee guida e restrizioni si applicano alle impostazioni di Supporti misti:

- La finestra di dialogo Supporti misti non consente di specificare impostazioni in conflitto con tutte le altre impostazioni relative a supporti, formato pagina e finitura specificate per il lavoro dalla finestra di dialogo Proprietà del lavoro o dal driver di stampa.
- Quando due o più impostazioni di Supporti misti sono in conflitto tra loro, i nomi di queste impostazioni vengono evidenziate in rosso nella finestra Supporti misti, per segnalare all'utente che è necessario risolvere il conflitto.
- Quando si specificano le opzioni di stampa (nella finestra di dialogo Proprietà del lavoro o nel driver di stampa) dopo aver selezionato le impostazioni in Supporti misti, alcune opzioni di stampa potrebbero essere in conflitto con le impostazioni di Supporti misti di alcune pagine specifiche. È necessario risolvere il conflitto selezionando opzioni di stampa diverse oppure annullando alcune impostazioni selezionate in Supporti misti.
- Le impostazioni di Supporti misti hanno impatto sull'uso dei profili colore di destinazione quando viene selezionata l'opzione "Usa profilo del supporto" in Configurazione colore. Per ulteriori informazioni, vedere il manuale *Stampa a colori*.



Le istruzioni di base per l'accesso e l'uso della funzione Supporti misti sono fornite nella Guida di Command WorkStation. Le funzioni specifiche per il server Fiery sono descritte nelle procedure seguenti.

### PER DEFINIRE LE IMPOSTAZIONI IN SUPPORTI MISTI

- 1 Selezionare o fare clic con il pulsante destro del mouse su un lavoro inviato in spool/messo in attesa in Centro lavori, quindi selezionare Proprietà dal menu Azioni oppure fare doppio clic sul lavoro.**

- 2 Fare clic sull'icona Supporti e scorrere fino a Supporti misti.**

La finestra di dialogo Supporti misti visualizza tutte le impostazioni dei supporti definite in precedenza e comprende i pulsanti per definire, modificare ed eliminare le impostazioni.

- 3 Nel campo Inizio pagina capitoli, immettere i numeri di pagina in corrispondenza dei quali si desidera iniziare un nuovo capitolo.**

Immettere i numeri di pagina separati da virgole (ad esempio: 4,9,17) per definire l'inizio di ogni nuovo capitolo. Con questa funzione, i nuovi capitoli iniziano sempre su una pagina destra, lasciando la pagina precedente vuota, se necessario.

**NOTA:** Non è necessario immettere la prima pagina e la numerazione delle pagine segue il documento originale. Se si utilizza la funzione Inizio pagina capitoli, tutti i supporti per capitolo specificati nel menu Formato carta devono avere le stesse dimensioni (ad esempio, tutti Lettera, tutti Tabloid o tutti A4).

- 4 **Per applicare le opzioni di finitura a ciascun capitolo creato usando la funzione per definire l'inizio del capitolo, selezionare la casella "Definisci ciascun capitolo come sezione separata".**

**NOTA:** Non tutte le opzioni di finitura possono essere applicate ai capitoli che contengono supporti di formati misti (ad esempio, Lettera e A4).

- 5 **Per definire le proprietà delle copertine anteriore e posteriore, fare clic su Definisci copertina.**

Per ulteriori informazioni, vedere ["Per definire le impostazioni per i supporti delle copertine"](#) a pagina 20.

- 6 **Per definire le proprietà per pagine singole o intervalli di pagine, fare clic su Nuovo intervallo pagine.**

Per ulteriori informazioni, vedere ["Per definire i supporti per pagine specifiche"](#) a pagina 21.

- 7 **Per inserire pagine vuote, fare clic su Nuovo inserto.**

Per ulteriori informazioni, vedere ["Per inserire pagine vuote"](#) a pagina 21.

- 8 **Per inserire i separatori, fare clic su Nuovo separatore.**

Viene visualizzata la finestra di dialogo Inserimento separatore. Per informazioni sulla definizione delle impostazioni per i separatori, vedere [pagina 22](#).

- 9 **Per modificare o eliminare una definizione, selezionarla dall'elenco di definizione dei supporti misti e fare clic su Modifica o Elimina.**

Se si fa clic su Modifica, immettere le nuove impostazioni per la definizione e fare clic su Modifica.

- 10 **Una volta definite tutte le impostazioni in Supporti misti, fare clic su OK per chiudere le finestre di dialogo Supporti misti e Proprietà del lavoro.**

Le impostazioni per i supporti misti vengono applicate al lavoro.

**NOTA:** È possibile salvare fino a 100 impostazioni diverse per l'elenco di selezione nella finestra di dialogo Supporti misti.

---

#### PER DEFINIRE LE IMPOSTAZIONI PER I SUPPORTI DELLE COPERTINE

- 1 **Nella finestra di dialogo Supporti misti, fare clic su Definisci copertina.**

Viene visualizzata la finestra di dialogo Supporto per copertine.

- 2 **Per definire supporti identici per le copertine anteriore e posteriore, selezionare l'opzione "Applica le stesse impostazioni ad entrambe le copertine anteriore e posteriore". Per definire le impostazioni dei supporti per le copertine anteriore e posteriore singolarmente, selezionare l'opzione Copertina anteriore o Copertina posteriore.**

- 3 **Definire le altre impostazioni, in base alle esigenze.**

- 4 **Fare clic su Personalizza per aprire la finestra di dialogo Formato pagina personalizzato e specificare un formato carta di destinazione personalizzato.**

**5 Selezionare il supporto desiderato dal menu Supporto.**

Per selezionare un supporto da Paper Catalog, scegliere **Seleziona da Paper Catalog** dal menu **Supporto**.

Il supporto selezionato viene visualizzato nell'area **Supporti misti**.

Per ulteriori informazioni su Paper Catalog, vedere [pagina 30](#).

**6 Fare clic su OK per tornare alla finestra di dialogo Supporti misti.**

Le impostazioni della finestra **Supporto** per copertine sovrascrivono le impostazioni definite nella finestra di dialogo **Supporto** per pagine/intervalli pagine.

---

**PER DEFINIRE I SUPPORTI PER PAGINE SPECIFICHE****1 Nella finestra di dialogo Supporti misti, fare clic su Nuovo intervallo pagine.**

Viene visualizzata la finestra di dialogo **Supporto** per pagine/intervalli pagine.

**2 Immettere le pagine e gli intervalli di pagine separati da virgole (ad esempio: 3,9-14,18).****3 Definire le altre impostazioni, in base alle esigenze.**

Se si assegna un nuovo tipo di supporto al retro di un foglio in fronte-retro, viene inserita una pagina vuota per fare in modo che il contenuto della pagina appaia sul fronte del foglio successivo.

**4 Fare clic sul pulsante Personalizza per aprire la finestra di dialogo Formato pagina personalizzato e specificare un formato carta di destinazione personalizzato.****5 Selezionare il supporto desiderato dal menu Supporto.**

Per selezionare un supporto da Paper Catalog, scegliere **Seleziona da Paper Catalog** dal menu **Supporto**.

Il supporto selezionato viene visualizzato nell'area **Supporti misti**.

Per ulteriori informazioni su Paper Catalog, vedere [pagina 30](#).

**6 Fare clic su Aggiungi definizione dopo aver definito ciascun supporto.****7 Fare clic su Chiudi per tornare alla finestra di dialogo Supporti misti.**

---

**PER INSERIRE PAGINE VUOTE****1 Fare clic su Nuovo inserto nella finestra di dialogo Supporti misti.**

Viene visualizzata la finestra di dialogo **Inserisci pagina vuota**.

**2 Indicare se la pagina vuota deve essere inserita prima o dopo la pagina desiderata. Definire la prima pagina, l'ultima pagina o un numero di pagina specifico come pagina desiderata.****3 Definire le altre impostazioni, in base alle esigenze.****4 Fare clic sul pulsante Personalizza per aprire la finestra di dialogo Formato pagina personalizzato e specificare un formato carta di destinazione personalizzato.**

**5 Selezionare il supporto desiderato dal menu Supporto.**

**Per selezionare un supporto da Paper Catalog, scegliere Seleziona da Paper Catalog dal menu Supporto.**

Il supporto selezionato viene visualizzato nell'area Supporti misti.

Per ulteriori informazioni su Paper Catalog, vedere [pagina 30](#).

**6 Fare clic su Inserisci dopo aver definito ciascuna pagina vuota.****7 Fare clic su Chiudi per tornare alla finestra di dialogo Supporti misti.**

## Inserimento separatore

La funzione Inserimento separatore consente di inserire automaticamente i separatori in un lavoro. Questa funzione consente di inserire separatori di diverse dimensioni e diversi supporti, di specificare del testo e di modificare gli attributi del testo per ogni lavoro singolarmente.

**NOTA:** Per la configurazione dei contatori della macchina da stampa a colori, i separatori stampati vengono conteggiati come pagine in bianco e nero, purché il colore del testo sia impostato sul valore predefinito (Nero). I separatori espulsi non vengono conteggiati come pagine stampate.

---

### PER INSERIRE I SEPARATORI

**1 Selezionare o fare clic con il pulsante destro del mouse su un lavoro inviato in spool/messo in attesa in Centro lavori, quindi selezionare Proprietà dal menu Azioni oppure fare doppio clic sul lavoro.****2 Fare clic sull'icona Supporti e scorrere fino a Supporti misti.****3 Fare clic su Nuovo separatore nella finestra di dialogo Supporti misti.**

Viene visualizzata la finestra di dialogo Inserimento separatore.

**4 Nel campo "Numero di separatori in un gruppo", specificare il numero di linguette comprese in un gruppo completo di separatori.**

Questa impostazione garantisce che il testo venga stampato nelle posizioni corrette. Ad esempio, le posizioni in un gruppo di dieci separatori sono diverse dalle posizioni in un gruppo di cinque separatori.

**5 Specificare le altre impostazioni relative al supporto da utilizzare per i separatori, in base alle esigenze.**

I valori di Formato carta si riferiscono alle dimensioni dell'intero foglio, inclusa la parte con la linguetta.

**6 Selezionare il supporto desiderato dal menu Paper Catalog.**

È anche possibile fare clic sul pulsante **Seleziona** per aprire la finestra **Paper Catalog**, selezionare il supporto desiderato e fare clic su **OK**.

Il supporto selezionato viene visualizzato nell'area **Supporti misti**.

Per ulteriori informazioni su **Paper Catalog**, vedere [pagina 30](#).

**7 Per specificare gli attributi per il testo del separatore, immettere il numero di separatori nel campo "Numero di separatori da inserire" e fare clic su **Inserisci**.**

Usare la procedura seguente per definire il testo dei separatori.

---

#### PER SPECIFICARE IL TESTO DEI SEPARATORI

- 1 Se si desidera che tutti i separatori usino gli stessi attributi di testo, selezionare l'opzione "Applica gli stessi attributi di testo a tutti i separatori" nella finestra di dialogo **Testo separatori**.**
- 2 Nella colonna **Attributi testo**, fare clic sulle frecce per visualizzare i menu per **Font**, **Dimensione**, **Rotazione testo** e **Allineamento testo**, quindi selezionare gli attributi desiderati da ciascun menu.**
- 3 Indicare il punto in cui si desidera inserire ciascun separatore nel documento.**
  - Nel campo **Pagina**, immettere il numero di pagina in corrispondenza del quale si desidera inserire il separatore.
  - Selezionare **Prima** per inserire il separatore prima del numero di pagina oppure **deselezionare** la casella.

**NOTA:** Se si sceglie di inserire un separatore tra una pagina dispari e una pagina pari in un lavoro in fronte-retro, il separatore viene inserito dopo la pagina dispari sul primo foglio e la pagina pari viene stampata sul foglio successivo.

- 4 Immettere il testo desiderato per ciascun separatore nel campo **Testo separatore**.**

Per definire gli attributi di testo per ogni singolo separatore, fare clic sui campi riportati sotto **Attributi testo** per un separatore specifico.
- 5 Una volta immesso il testo per i separatori, fare clic su **OK** per chiudere la finestra di dialogo **Inserimento separatore**.**

Le impostazioni dei separatori appaiono nell'elenco di definizione dei supporti misti della finestra di dialogo **Supporti misti**.
- 6 Per modificare le impostazioni relative ai separatori, selezionare la descrizione del separatore dall'elenco **Supporti misti** e fare clic su **Modifica**.**
- 7 Per applicare le impostazioni specificate in **Inserimento separatore** al documento, fare clic su **OK** per chiudere la finestra di dialogo **Supporti misti** e **Proprietà del lavoro**.**

### Vassoio separatori inutilizzati

I separatori non utilizzati possono essere inviati ad un vassoio di uscita specifico. Ad esempio, se si stampa un lavoro che usa tre separatori di un set formato da cinque separatori, i separatori quarto e quinto sono inutilizzati. Per selezionare il vassoio di uscita in cui depositare i separatori inutilizzati, fare clic su Nuovo separatore nella finestra Supporti misti, selezionare Vassoio separatori inutilizzati, quindi il vassoio di uscita dal menu a discesa.

Da Inserimento separatore, specificare:

- Il numero di separatori utilizzati nel gruppo
- La posizione dei separatori
- Il numero di pagina dei separatori

**NOTA:** Vassoio separatori inutilizzati è disponibile solo quando si stampano più copie di un lavoro con separatori. Se non si utilizza un determinato finitore per il lavoro, non è possibile specificarlo per il vassoio dei separatori inutilizzati.

### Prova soft

L'opzione Prova soft consente di visualizzare sul monitor un'anteprima accurata delle prove colore relative ai lavori di stampa. Usare le prove colore soft per visualizzare in anteprima come appariranno i colori in stampa. Accedere a Prova soft dalla finestra Anteprima in Command WorkStation.

### Ottimizza immagini

L'opzione di stampa Ottimizza immagini è configurabile da Command WorkStation, in Centro periferica > Flussi di lavoro > Ottimizza immagini. Per ulteriori informazioni sull'opzione di stampa Ottimizza immagini e sulla sua configurazione, vedere il manuale *Stampa a colori*.

### Image Enhance Visual Editor

Con Image Enhance Visual Editor, è possibile regolare tono, colore e nitidezza ed eseguire la correzione degli occhi rossi. Le stesse regolazioni possono essere applicate a tutte le immagini su una pagina o a un intervallo di pagine. Salvando un set di regolazioni come preimpostazione, è possibile applicare le stesse regolazioni in futuro. Per informazioni sull'uso di Image Enhance Visual Editor, vedere il manuale *Stampa a colori*.

### ImageViewer

Se Fiery Graphic Arts Package, Premium Edition è installato e abilitato sul server Fiery, è possibile usare ImageViewer per visualizzare un'anteprima e regolare i colori di un lavoro elaborato e messo in attesa. Per informazioni sull'uso di ImageViewer, vedere il manuale *Fiery Graphic Arts Package*.





## Soluzione dei problemi



Per la soluzione dei problemi principali relativi al software e al collegamento con Command WorkStation, vedere le sezioni seguenti. Per ulteriori informazioni sulla soluzione dei problemi, vedere la Guida di Command WorkStation.

### Command WorkStation non riesce a collegarsi al server Fiery

Se non si riesce a collegarsi al server Fiery o a individuare il server Fiery dal computer, contattare l'amministratore della rete, che provvederà a verificare i collegamenti di rete e le impostazioni sui server su cui si stampa. Se le impostazioni sono cambiate, potrebbe essere necessario riconfigurare il server Fiery (vedere il manuale *Configurazione e impostazione*).

Se si riesce a collegarsi al server Fiery con un altro programma di utilità, sarà necessario riconfigurare il collegamento di Command WorkStation al server Fiery (vedere [pagina 16](#)).

Se è stata eseguita la configurazione del server Fiery, dei computer client e dei server di rete in base alle istruzioni riportate nel manuale *Configurazione e impostazione*, stampare una pagina di prova. Se si stampa la pagina di prova, ma non si riesce ancora a stampare un documento da un computer remoto, rivolgersi all'amministratore della rete per vedere se il problema è relativo al collegamento di rete.

Se non si riesce a collegarsi e non si stampa la pagina di prova, vedere il pannello a sfioramento della macchina da stampa a colori per i messaggi di errore.

### Command WorkStation non risponde ai comandi

Se Command WorkStation non risponde ai comandi, seguire queste istruzioni.

---

#### SE LE FINESTRE DI COMMAND WORKSTATION NON SI AGGIORNANO

- 1 **Scollegarsi e chiudere Command WorkStation.**
- 2 **Riavviare Command WorkStation o il computer.**

Se le finestre di Command WorkStation non si aggiornano o i lavori non appaiono e l'uso del mouse non produce alcun effetto (non è possibile selezionare un lavoro o una finestra, usare un comando del pulsante destro del mouse o selezionare una voce di menu) significa che il server Fiery è scollegato o che si è verificato un errore di comunicazione sulla rete.

---

**PER FORZARE LA CHIUSURA DI COMMAND WORKSTATION**

- 1 Su Windows: premere Ctrl-Alt-Canc e usare Task Manager per chiudere Command WorkStation.  
Su Mac OS X: selezionare il menu Apple > Forza Chiusura Applicazioni, selezionare Command WorkStation e fare clic su Forza Chiusura Applicazioni. In alternativa, premere i tasti Cmd + Alt + Esc, selezionare Command WorkStation e fare clic su Forza Chiusura Applicazioni.
- 2 Scollegare e ricollegare il cavo di rete dal server Fiery, quindi provare a stampare la pagina di prova o di configurazione.
- 3 Se la stampa non riesce, riavviare il server Fiery.

**Errori durante la stampa di un lavoro**

Se si verificano errori durante l'elaborazione o la stampa di un lavoro, è possibile creare un rapporto degli errori del lavoro in Command WorkStation per fini diagnostici. Il rapporto degli errori del lavoro può essere inviato al supporto tecnico.

---

**PER CREARE UN RAPPORTO DEGLI ERRORI DEL LAVORO**

- 1 Selezionare un lavoro dall'elenco Stampato o In coda di attesa in Command WorkStation.
- 2 Tenere premuto Ctrl (Windows) o Cmd (Mac OS) mentre si fa clic con il pulsante destro del mouse.
- 3 Fare clic su Crea rapporto errori
- 4 Aggiungere le informazioni che si desidera includere nel rapporto errori.
- 5 Seguire le istruzioni.

Per ulteriori informazioni, vedere il manuale *Configurazione e impostazione*.

## FIERY IMPOSE-COMPOSE

Il software di preparazione Fiery integra le attività di preparazione dei documenti, sia a livello di foglio che di pagina in un'unica interfaccia visiva. Questi strumenti integrati di preparazione dei lavori offrono le seguenti modalità, in base alla licenza client (se presente) che è disponibile:

- **Anteprima** fornisce un'anteprima di un lavoro prima dell'elaborazione ed è una funzione di serie su Command WorkStation. Gli utenti possono verificare a video una prova di ciascuna facciata del foglio prima della rasterizzazione. L'interfaccia visiva cambia in modo dinamico per visualizzare tutte le modifiche apportate nella preparazione dei documenti per la stampa.
- **Fiery Compose** consente di definire la suddivisione in capitoli di un lavoro, stampare intervalli di pagine su tipi diversi di supporto, inserire supporti vuoti tra le pagine e separatori con linguette contenenti testo (se la macchina da stampa a colori supporta la stampa dei separatori).
- **Fiery Impose** applica i layout di imposizione ai lavori che richiedono specifiche particolari per la stampa, la rilegatura e il rifilo. Fiery Impose applica inoltre le funzioni di imposizione ai lavori con dati variabili e salva i lavori di imposizione come file PDF.
- **Fiery Impose-Compose** integra le funzioni Fiery Impose e Fiery Compose nella finestra Anteprima.

### Informazioni sui kit Fiery Impose-Compose

Il software Fiery Impose-Compose è disponibile in kit nelle seguenti configurazioni:

- Kit Fiery Impose (contiene il DVD Adobe Acrobat/Enfocus PitStop e un codice di attivazione della licenza)
- Kit Fiery Compose (contiene il DVD Adobe Acrobat/Enfocus PitStop e un codice di attivazione della licenza)
- Kit Fiery Impose-Compose, che comprende sia Fiery Impose che Fiery Compose (contiene il DVD Adobe Acrobat/Enfocus PitStop e un codice di attivazione della licenza)

Fiery Impose e Fiery Compose sono supportati sia su computer Windows che su computer Mac OS. Per informazioni sui requisiti di sistema, vedere il manuale *Configurazione e impostazione*.

**NOTA:** È necessario attivare sul computer una licenza specifica per il kit del software per poterne utilizzare tutte le funzionalità. Se la licenza non è attivata, le impostazioni di Fiery Compose non sono disponibili e Fiery Impose si avvia in modalità demo. Nella modalità demo, i lavori sottoposti a imposizione vengono stampati con una filigrana e possono essere salvati in formato .dbp sul server Fiery. È possibile salvare i lavori sottoposti a imposizione in formato Adobe PDF su un disco fisso e sul server Fiery anche in modalità demo, ma verranno salvati con una filigrana.

## Installazione del software Fiery Impose-Compose

Il software Fiery Impose-Compose viene installato con il software Command WorkStation. Per informazioni sull'installazione del software di Command WorkStation, vedere [pagina 9](#) e [pagina 16](#).

## Abilitazione del software Fiery Impose-Compose

Fiery Impose e Fiery Compose sono funzioni di Command WorkStation protette da licenza che funzionano insieme a Adobe Acrobat e al modulo aggiuntivo Enfocus PitStop. È necessario installare una particolare licenza su tutti i computer che utilizzano il software. Questa sezione descrive come installare la licenza e il software necessario. Notare quanto segue:

- Il codice di attivazione della licenza è riportato su una scheda compresa nel kit.
- Adobe Acrobat deve essere installato sullo stesso computer su cui è installato il software Fiery Impose-Compose per visualizzare in anteprima i file .ps. Non è necessario installare Adobe Acrobat o Enfocus PitStop per visualizzare in anteprima i file .pdf.

Per attivare il software Fiery Impose-Compose sul server Fiery, collegarsi al server Fiery con privilegi di amministratore e digitare la password appropriata. Quindi, seguire le procedure riportate di seguito. Per garantire la sicurezza della rete, l'amministratore di sistema può cambiare la password di frequente. Chiedere la password all'amministratore.

---

### PER INSTALLARE UNA LICENZA

- 1 In Command WorkStation, fare clic con il pulsante destro del mouse su un lavoro e selezionare **Impose o Compose**.
- 2 Se viene chiesto se attivare l'opzione, fare clic su **Sì**. Altrimenti, selezionare **? > Gestione licenza**.
- 3 Nella finestra **Attivazione licenza**, fare clic su **Attiva**.
- 4 Per accettare i termini e le condizioni del contratto di licenza, fare clic su **Continua**.
- 5 Per il codice di attivazione della licenza, digitare il codice e fare clic su **Continua**.
- 6 Se il nome dell'opzione **Fiery** è corretto, fare clic su **Attiva**.

L'opzione Fiery è attivata.

## 7 Fare clic su Fine.



Per informazioni sul processo di attivazione, fare clic sull'icona ? nella finestra Attivazione licenza.

Installare Adobe Acrobat e Enfocus PitStop, come descritto nella procedura seguente.

---

### PER INSTALLARE ADOBE ACROBAT E ENFOCUS PITSTOP

**1 Se non sono state installate le versioni più recenti di Adobe Acrobat e Enfocus PitStop, disinstallare le versioni che si trovano sul computer.**

- Chiudere tutte le applicazioni aperte.
- Per rimuovere i programmi, seguire le istruzioni del computer.
- Dopo aver disinstallato le versioni precedenti di Adobe Acrobat e Enfocus PitStop, riavviare il computer.

**2 Chiudere tutte le applicazioni al momento in esecuzione sul computer.**

**3 Inserire il DVD di Adobe Acrobat/Enfocus PitStop (Windows o Mac OS) nell'unità DVD.**

**4 Se il programma di installazione non si avvia automaticamente, accedere al livello root del DVD e fare doppio clic su Setup.exe (Windows) o Setup.app (Mac OS).**

**5 Su Mac OS X: fare clic su Installa e seguire le istruzioni visualizzate sullo schermo.**

**Su Windows: selezionare la lingua e fare clic su Avanti.**

L'opzione software acquistata è ora completamente abilitata.

## Informazioni sulla Guida

La Guida di Fiery Impose-Compose fa parte della Guida di Command WorkStation. Per istruzioni sull'uso di Fiery Impose e Fiery Compose, vedere la Guida di Command WorkStation.

Dal menu della Guida è possibile accedere ai seguenti tipi di informazioni:

- **Guida** fornisce informazioni sulle procedure.
- **Come** accede alla pagina Web di EFI, che fornisce script demo e file di esempio.
- **Novità** descrive le nuove funzioni di Command WorkStation.

---

### PER ACCEDERE ALLA GUIDA DI COMMAND WORKSTATION

**1 Avviare Command WorkStation.**

Selezionare il server Fiery dall'elenco dei server ed eseguire il login (vedere [“Configurazione del collegamento al server Fiery”](#) a pagina 16).

**2 Selezionare Guida, Come o Novità dal menu ?.**

In alternativa, premere F1 quando il puntatore si trova su un'area della finestra principale di Command WorkStation.

## PAPER CATALOG

Paper Catalog è un database di supporti basato sul sistema in cui sono memorizzati gli attributi di qualsiasi supporto disponibile per la stampa dal server Fiery. Paper Catalog consente di definire voci di catalogo personalizzate in base ad una qualsiasi combinazione di attributi. È possibile personalizzare qualsiasi attributo disponibile per un supporto. È possibile poi selezionare un supporto tra quelli elencati nell'interfaccia di Paper Catalog. È inoltre possibile definire i supporti sulla macchina da stampa a colori. I supporti sono sincronizzati in modo che siano visualizzati sia sul pannello a sfioramento della macchina da stampa a colori che in Paper Catalog.

### Installazione di Paper Catalog

Paper Catalog viene installato automaticamente con Command WorkStation.

Per informazioni sull'installazione e la configurazione di Command WorkStation, vedere [pagina 16](#).



Per le istruzioni complete su come utilizzare le funzioni standard di Command WorkStation, vedere la Guida di Command WorkStation. Per istruzioni su come accedere alla Guida di Command WorkStation, vedere [pagina 18](#).

### Definizione del supporto da Paper Catalog

In questa sezione viene descritto come specificare da Paper Catalog il supporto da usare per stampare un lavoro. È possibile specificare un supporto da Paper Catalog dalle seguenti interfacce:

- Command WorkStation
- Proprietà del lavoro di Command WorkStation
- Supporti misti in Command WorkStation
- Hot Folders
- Fiery Impose
- Fiery Compose
- Driver di stampa (per le istruzioni, vedere il manuale *Stampa*)

**NOTA:** Le seguenti procedure presuppongono che l'amministratore abbia già definito uno o più supporti in Paper Catalog. Per informazioni sulla definizione dei supporti, vedere la sezione Paper Catalog della Guida di Command WorkStation.

---

**PER ACCEDERE A PAPER CATALOG DA COMMAND WORKSTATION**

- Per aprire Paper Catalog da Command WorkStation, selezionare Paper Catalog dal menu Server o fare clic sull'icona di Paper Catalog nella barra degli strumenti.

---

**PER SPECIFICARE UN SUPPORTO DI PAPER CATALOG DALLA FINESTRA PROPRIETÀ DEL LAVORO**

- 1 Selezionare un lavoro in Centro lavori e selezionare Proprietà dal menu Azioni di Command WorkStation.
- 2 Fare clic sull'icona Supporti nella finestra di dialogo Proprietà del lavoro.
- 3 Selezionare il supporto desiderato dal menu Paper Catalog.

**NOTA:** Se si specifica un supporto da Paper Catalog e successivamente si modifica il formato pagina (o un altro attributo associato al supporto) dalla finestra Proprietà del lavoro, l'assegnazione viene annullata. Proprietà del lavoro visualizza quindi "nessuna definizione" per Paper Catalog.

---

**PER SPECIFICARE UN SUPPORTO DI PAPER CATALOG DA SUPPORTI MISTI**

- 1 Selezionare o fare clic con il pulsante destro del mouse su un lavoro inviato in spool/messo in attesa in Centro lavori, quindi selezionare Proprietà dal menu Azioni oppure fare doppio clic sul lavoro.
- 2 Fare clic sull'icona Supporti in Proprietà del lavoro e scorrere fino a Supporti misti.
- 3 Selezionare Seleziona da Paper Catalog dal menu Supporti nelle finestre Supporto per copertine, Intervallo pagine o Inserisci pagina vuota e selezionare il supporto richiesto dal menu Paper Catalog.

Se l'opzione Inserimento separatore è supportata, selezionare il supporto dal menu Paper Catalog nella finestra di dialogo Inserimento separatore.



Per ulteriori informazioni, vedere la sezione Supporti misti della Guida di Command WorkStation.

---

**PER SPECIFICARE UN SUPPORTO DI PAPER CATALOG DA FIERY COMPOSE**

- 1 Selezionare un lavoro inviato in spool/messo in attesa in Centro lavori, quindi Compose dal menu Azioni.
- 2 Selezionare una pagina o più pagine, nell'area Vista pagina della finestra Fiery Compose, quindi selezionare Assegna supporto dal menu Azioni.
- 3 Selezionare Seleziona da Paper Catalog dal menu Supporti e selezionare il supporto desiderato.



Per ulteriori informazioni, vedere la sezione Fiery Compose della Guida di Command WorkStation.

---

**PER SPECIFICARE UN SUPPORTO DI PAPER CATALOG DA FIERY IMPOSE**

- 1 Selezionare un lavoro inviato in spool/messo in attesa in Centro lavori, quindi **Impose** dal menu **Azioni**.
- 2 Fare clic sul pulsante **Modifica** accanto al menu **Foglio**.
- 3 Selezionare **Seleziona da Paper Catalog** dal menu **Supporti** e selezionare il supporto desiderato.



Per informazioni sull'uso di **Impose**, vedere la sezione di **Fiery Impose** della Guida di **Command WorkStation**.

---

**PER SPECIFICARE UN SUPPORTO DI PAPER CATALOG DA HOT FOLDERS**

- 1 Dalla finestra di dialogo **Proprietà cartella**, selezionare **Impostazioni lavoro** e fare clic su **Definisci**.
- 2 Fare clic sull'icona **Supporti** nella finestra di dialogo **Proprietà del lavoro**.
- 3 Selezionare il supporto richiesto dal menu **Paper Catalog**.
- 4 Fare clic su **OK** per tornare alla finestra delle proprietà di **Hot Folders**.



## SCAN

Scan comprende una serie di componenti software che consentono di acquisire i documenti dal piano di copiatura della macchina da stampa a colori o mediante l'alimentatore automatico di originali (ADF) della macchina da stampa a colori e inviare le immagini acquisite a destinazioni specifiche.

Scan comprende i seguenti componenti:

- **Fiery Remote Scan** comprende il modulo aggiuntivo TWAIN. Remote Scan consente di avviare e recuperare una scansione in remoto da una macchina da stampa a colori.
- **Scansione su e-mail** consente di inviare la scansione come allegato ad una e-mail o come URL.
- **Scansione su FTP** consente di inviare la scansione ad un server FTP.
- **Scansione su Internet Fax** consente di inviare la scansione ad un indirizzo e-mail come fax.
- **Scansione su mailbox** consente di inviare la scansione ad una mailbox sul server Fiery, da cui potrà poi essere recuperata.
- **Scansione in coda attesa** consente di eseguire una scansione sulla coda di attesa del server Fiery per la fusione e la modifica dei documenti.
- **Documenti di WebTools** consente di recuperare i lavori di scansione dalle mailbox della macchina da stampa a colori.

## Installazione di Fiery Remote Scan

Per installare ed usare il modulo aggiuntivo Fiery Remote Scan, è necessario disporre di un computer Windows o Mac OS X con un collegamento di rete. Per i requisiti di sistema, vedere il manuale *Configurazione e impostazione*.

Il programma di installazione per Fiery Remote Scan si trova sul DVD User Software. Per installare Fiery Remote Scan, vedere “[Installazione del software utente su un computer Windows](#)” a pagina 10 e “[Installazione del software utente su un computer Mac OS](#)” a pagina 12.

Dopo aver installato Fiery Remote Scan, accedervi nel modo seguente:

- Fiery Remote Scan è un'applicazione separata che si avvia dal desktop. L'applicazione Fiery Remote Scan consente di avviare l'acquisizione dei file e di recuperare le scansioni da una mailbox.
- Il modulo aggiuntivo TWAIN di Fiery Remote Scan viene utilizzato con applicazioni compatibili TWAIN, come Adobe Photoshop o Adobe Acrobat. È possibile acquisire direttamente la scansione nell'applicazione.

**NOTA:** Più utenti di TWAIN di Fiery Remote Scan possono usare contemporaneamente lo stesso server Fiery.

## Configurazione di Fiery Remote Scan

Quando si apre Fiery Remote Scan per la prima volta, è necessario configurare il collegamento con il server Fiery. È possibile aggiungere più di un server Fiery all'elenco dei server Fiery in Fiery Remote Scan e selezionare quello richiesto dall'elenco.

Per configurare il collegamento, è necessario il nome o l'indirizzo IP del server Fiery. Se non si dispone del nome o dell'indirizzo IP, usare la funzione Ricerca per individuare il server Fiery in rete.

Dopo il primo uso, Fiery Remote Scan prova a collegarsi automaticamente all'ultimo server Fiery usato nella sessione precedente. È possibile avviare immediatamente una scansione o recuperare qualsiasi scansione avviata dal pannello a sfioramento della macchina da stampa a colori e accedere alla Guida di Fiery Remote Scan.



Le istruzioni per la configurazione e la modifica del collegamento con il server Fiery sono riportate nella Guida di Fiery Remote Scan e nelle seguenti procedure.

---

### PER COLLEGARSI AL SERVER FIERY

- 1 **Aprire Fiery Remote Scan.**
- 2 **Fare clic sull'icona “Selezionare un Fiery” (lente di ingrandimento) per aprire la finestra di dialogo Collegamento al server.**

**3 Digitare il nome o l'indirizzo IP nel campo Collegarsi a un server.**

Se non si dispone del nome o dell'indirizzo IP, vedere [“Per eseguire una ricerca avanzata”](#) a pagina 35.

**4 Fare clic sull'icona del segno più per aggiungerlo all'elenco dei server.**

Quando si fa clic sul segno più, si aggiunge il server Fiery all'elenco, ma non si effettua il collegamento. Questa operazione è utile quando si desidera aggiungere più di un server Fiery in una sessione. È possibile quindi passare tra i diversi server Fiery nella finestra Fiery Remote Scan senza aprire la finestra di dialogo Collegamento al server.

**5 Fare clic su Collega o Annulla.**

Se si fa clic su Collega, si aggiunge il server Fiery all'elenco e contemporaneamente si effettua il collegamento. Se il collegamento riesce, si apre la finestra Fiery Remote Scan.

Se si è fatto clic su Annulla, tutte le operazioni effettuate per aggiungere o rimuovere il server Fiery vengono annullate. Tutte le modifiche apportate all'elenco dei server sono eliminate.

Se non si dispone del nome o dell'indirizzo IP specifico del server Fiery, è possibile eseguire la ricerca per gruppi di indirizzi IP e sottorete.

---

**PER ESEGUIRE UNA RICERCA AVANZATA****1 Nella finestra di dialogo Collegamento al server, fare clic sull'icona “Selezionare un Fiery” (lente di ingrandimento) per aprire la finestra di dialogo Ricerca.****2 Selezionare Ricerca automatica o selezionare Gruppo IP o Sottorete per specificare il gruppo da ricercare, quindi fare clic su Vai.**

Vengono visualizzati i server Fiery disponibili che corrispondono ai criteri di ricerca. Il risultato della ricerca può essere filtrato digitando una parola chiave nel campo Filtra per parola chiave.

**3 Selezionare il server Fiery dall'elenco dei risultati e fare clic su Aggiungi.****4 Per aggiungere un altro server Fiery all'elenco per un uso futuro, fare clic sul segno più nella finestra di dialogo Collegamento al server.****5 Nella finestra di dialogo Collegamento al server, fare clic su Collega per aggiungere il server Fiery a Elenco personale Fiery.**

Se si è fatto clic su Collega e il collegamento riesce, si apre la finestra Fiery Remote Scan.

Se si è fatto clic su Annulla, tutte le operazioni effettuate per aggiungere o rimuovere i server Fiery vengono annullate. Tutte le modifiche apportate all'elenco dei server sono eliminate.

## Uso di Fiery Remote Scan

È possibile avviare la scansione in remoto con Fiery Remote Scan e il modulo aggiuntivo TWAIN o recuperare i file dalla mailbox. Se si usa Fiery Remote Scan, si può decidere dove salvare il file acquisito. Se si usa il modulo aggiuntivo TWAIN, si può aprire il file acquisito con un'applicazione host per apportare dei ritocchi.



Le istruzioni per l'uso dell'applicazione Fiery Remote Scan e del modulo aggiuntivo sono riportate nella Guida di Fiery Remote Scan, accessibile facendo clic sull'icona ? nella finestra Fiery Remote Scan.

## Scansione dalla macchina da stampa a colori

I lavori di scansione vengono avviati dal pannello a sfioramento della macchina da stampa a colori e memorizzati in una mailbox sul server Fiery per essere recuperati in remoto oppure inviati dal server Fiery tramite e-mail, Internet Fax, FTP o SMB. I lavori di scansione possono essere recuperati da una mailbox con Documenti di WebTools o Remote Scan.

Il server Fiery usa Impostazioni scansione o i modelli di scansione per stabilire come acquisire un documento e dove inviarlo. Ogni modello di scansione è riportato nell'area Scansione rete del pannello a sfioramento della macchina da stampa a colori. Per eseguire la scansione di un documento è necessario utilizzare uno dei modelli di scansione elencati sul pannello a sfioramento della macchina da stampa a colori. Il server Fiery dispone di una serie di modelli di scansione predefiniti. È possibile modificare un modello di scansione dal pannello a sfioramento della macchina da stampa a colori da usare una sola volta oppure creare un nuovo modello di scansione in Impostazioni scansione di WebTools.

### Flussi di lavoro di scansione

Qualsiasi utente può avviare un lavoro di scansione dalla macchina da stampa a colori selezionando uno dei modelli di scansione predefiniti nell'area Scansione in rete del pannello a sfioramento della macchina da stampa a colori. La scansione può essere recuperata dalla mailbox "guest" con Documenti di WebTools o Remote Scan. Sono disponibili diversi modelli di scansione predefiniti. I modelli predefiniti possono essere modificati temporaneamente per il lavoro in corso, ma non possono essere modificati in modo permanente. Per ulteriori informazioni, vedere ["Impostazioni di scansione predefinite"](#) a pagina 37.

L'amministratore del server Fiery può creare in Impostazioni scansione di WebTools un modello di scansione personalizzato non modificabile da altri utenti. L'amministratore può assegnare la proprietà di questo nuovo modello di scansione a un utente esistente. L'amministratore o l'utente proprietario può definire le impostazioni dei documenti e le destinazioni per il modello, che può quindi essere selezionato dall'elenco nell'area Scansione in rete del pannello a sfioramento della macchina da stampa a colori.

Le mailbox dei lavori di scansione vengono configurate dall'amministratore in Configure di WebTools nella sezione Utenti e gruppi. L'amministratore appartiene al gruppo "admin". I gruppi Guest e Operator sono gruppi predefiniti sul server Fiery. Le mailbox vengono configurate aggiungendo i nomi utente a un gruppo con i privilegi Mailbox di Fiery. L'amministratore può inoltre aggiungere gli utenti da una rubrica LDAP. Gli amministratori possono visualizzare e gestire tutti i modelli da Impostazioni scansione, eliminare i modelli e modificare il nome utente/mailbox per un modello specifico. Gli amministratori possono anche visualizzare tutte le mailbox in Documenti di WebTools e gestire le scansioni inviate alle mailbox.

**NOTA:** Per accedere come amministratore a Documenti e Impostazioni scansione di WebTools, è necessario digitare admin come nome utente.

### Impostazioni di scansione predefinite

Per avviare una scansione dal pannello a sfioramento della macchina da stampa a colori, selezionare un modello da Impostazioni scansione. Il server Fiery viene fornito con modelli di scansione predefiniti che è possibile selezionare dal pannello a sfioramento della macchina da stampa a colori.

I modelli protetti predefiniti che non possono essere modificati sono:

- Fiery\_BW: per i documenti in bianco e nero
- Fiery\_Color: per i documenti a colori
- Fiery\_Grayscale: per i documenti in scala di grigi, come le fotografie in bianco e nero

È possibile creare un nuovo modello basato su uno dei modelli guest predefiniti ridenominandolo e modificandolo in Impostazioni scansione di WebTools. È inoltre possibile cambiare le destinazioni e modificare le impostazioni dei documenti.

**NOTA:** Non è possibile cambiare l'impostazione Modo colore colore quando si crea un modello di scansione basato su uno dei modelli guest predefiniti del server Fiery o su un modello creato in Impostazioni scansione di WebTools.

Per informazioni sulla configurazione dei modelli di scansione, vedere ["Impostazioni scansione"](#) a pagina 45.



Per informazioni sulla configurazione degli utenti e delle mailbox, vedere la Guida di Configure.

## Scansione con le impostazioni predefinite

Quando si avvia una scansione dalla macchina da stampa a colori, selezionare un modello di scansione dall'elenco visualizzato sul pannello a sfioramento della macchina da stampa a colori.

---

### PER ESEGUIRE LA SCANSIONE DI UN DOCUMENTO DALLA MACCHINA DA STAMPA A COLORI

- 1 Premere Scansione in rete sul pannello a sfioramento della macchina da stampa a colori.**
- 2 Selezionare il modello che si desidera utilizzare.**

Vengono visualizzati tutti i modelli di scansione.

- 3 Se necessario, selezionare le opzioni nella scheda Impostazioni di rete e nelle schede Impostazioni avanzate, Regolazione layout e Opzioni archiviazione.**

**NOTA:** Non è possibile cambiare l'impostazione Modo colore dei modelli di scansione predefiniti o dei modelli creati sulla base dei modelli predefiniti.

Quando si selezionano le opzioni nelle aree Impostazioni avanzate, Regolazione layout e Opzioni archiviazione, è necessario fare clic su Salva. Eventuali impostazioni per i documenti selezionate dal pannello a sfioramento della macchina da stampa a colori prima della scansione di un documento vengono salvate e applicate solo alla scansione che si sta eseguendo al momento. Al termine della scansione, le impostazioni tornano sui valori predefiniti per quel modello di scansione.

Per ulteriori informazioni sulle impostazioni per i documenti sulla macchina da stampa a colori, vedere la documentazione fornita con la macchina da stampa a colori.

- 4 Premere il pulsante verde di avvio sulla parte anteriore della macchina da stampa a colori.**
- 5 Per recuperare la scansione, usare Remote Scan o Documenti di WebTools.**

**NOTA:** La mailbox predefinita per tutte le impostazioni di scansione predefinite è guest.

## Creazione e gestione di Impostazioni scansione in WebTools

Impostazioni scansione consente agli utenti con privilegi di amministratore di modificare i modelli di scansione e di crearne di nuovi. Gli amministratori possono inoltre eliminare i modelli di scansione e cambiare i nomi utente per i modelli di Impostazioni scansione.

Per informazioni sulla creazione e sulla gestione di Impostazioni scansione in WebTools, vedere [pagina 45](#).

## Recupero delle scansioni

È possibile recuperare le scansioni da una mailbox tramite Documenti di WebTools, Fiery Remote Scan o Fiery Bridge. Per informazioni sull'uso di WebTools, vedere [pagina 42](#). Per informazioni su Fiery Remote Scan, vedere [pagina 36](#). Per informazioni sull'uso di Fiery Bridge, vedere [pagina 39](#).

## FIERY BRIDGE

Fiery Bridge è un'applicazione che consente di accedere ai documenti acquisiti nella mailbox del server Fiery direttamente da un computer client Windows.

Fiery Bridge consente di accedere alla propria mailbox come se fosse un'unità di rete standard e di visualizzarne il contenuto usando Windows. È possibile aprire un documento acquisito da un'applicazione specifica sul computer, come si aprirebbe qualsiasi altro file.

Fiery Bridge fornisce un modo alternativo di trasferire i documenti acquisiti dal server Fiery con Remote Scan o WebTools e consente di semplificare il flusso dei lavori di scansione. È possibile utilizzare Fiery Bridge con Hot Folders per creare un flusso di lavoro automatizzato.

### Installazione di Fiery Bridge

Installare Fiery Bridge su un computer Windows che disponga di un collegamento di rete al server Fiery.

Il programma di installazione di Fiery Bridge è fornito sul DVD User Software. Prima di installare il programma di utilità, leggere [“Preparazione all'installazione su un computer Windows”](#) a pagina 9.

Per installare Fiery Bridge, vedere [“Installazione del software utente su un computer Windows”](#) a pagina 10.

### Uso di Fiery Bridge

---

#### PER AVVIARE FIERY BRIDGE

- Fare clic su Start e selezionare Programmi > Fiery > Fiery Bridge o fare doppio clic sul collegamento di Fiery Bridge sul desktop.



Per le istruzioni complete su come utilizzare le funzioni standard di Fiery Bridge, vedere la Guida di Fiery Bridge.

---

#### PER ACCEDERE ALLA GUIDA DI FIERY BRIDGE

- 1 Avviare Fiery Bridge.
- 2 Selezionare ? > ?.

## HOT FOLDERS

Hot Folders fornisce un metodo semplice ed automatizzato di invio di lavori di stampa al server Fiery attraverso la rete. Si trascinano i documenti in una cartella che memorizza e riutilizza le opzioni di stampa preimpostate per la stampa di file PostScript e PDF sul server Fiery.

Con Hot Folders, è possibile eseguire le seguenti operazioni:

- Creare speciali cartelle (cartelle automatiche) per assegnare impostazioni e code di stampa specifiche ai lavori.
- Stampare i lavori sul server Fiery trascinandoli sulle cartelle automatiche presenti sul desktop del computer.
- Monitorare lo stato dei lavori inviati alle cartelle automatiche.

### Installazione di Hot Folders

Il programma di installazione di Hot Folders si trova sul DVD User Software.

Prima di installare il programma di utilità, è necessario aver completato le procedure preliminari descritte a [pagina 9](#).

Per installare Hot Folders su un computer Windows, vedere [pagina 10](#). Per installare Hot Folders su un computer Mac OS, vedere [pagina 12](#).

### Aggiornamento da una versione precedente di Hot Folders

Hot Folders comprende un'applicazione di migrazione, Migration Assistant, che rileva la versione precedente di Hot Folders e aggiorna le impostazioni esistenti per poter utilizzare la versione di Hot Folders più recente. La migrazione avviene una sola volta durante l'installazione di Hot Folders o Command WorkStation. Il riepilogo in Migration Assistant indica se una cartella automatica è stata convertita o meno nella nuova versione e, in caso la conversione non sia riuscita, permette di ripetere l'operazione durante l'installazione senza uscire da Migration Assistant.



---

**PER IMPORTARE LE IMPOSTAZIONI DELLE CARTELLE DA UNA VERSIONE PRECEDENTE DI HOT FOLDERS**

- 1 **Installare Hot Folders e attendere che l'applicazione Migration Assistant rilevi la versione precedente.**

**NOTA:** La finestra Migration Assistant appare solo se è già installata una versione precedente di Hot Folders (le versioni precedenti comprendono: su Windows, tutte le versioni 2.x; su Mac OS, tutte le versioni 1.x).

- 2 **Fare clic su OK e seguire le istruzioni visualizzate sullo schermo.**

**NOTA:** Non fare clic su Annulla mentre la migrazione è in corso. L'annullamento dell'operazione potrebbe causare danni permanenti alla versione di Hot Folders in fase di aggiornamento.

- 3 **Controllare il Riepilogo nella finestra Migration Assistant.**

Se la migrazione riesce, verrà visualizzata l'icona di operazione riuscita accanto ad ogni cartella automatica. Se la migrazione non riesce o riesce solo in parte, verrà visualizzata l'icona di operazione non riuscita accanto ad ogni cartella automatica, con tutti i dettagli evidenziati nell'area inferiore.

- 4 **In caso di migrazione non riuscita, fare clic su Riprova per ripetere la migrazione prima di chiudere Migration Assistant.**

**NOTA:** Se si ripete la migrazione, verrà creato un nuovo riepilogo che controllerà solo i file che non hanno completato la migrazione.

- 5 **Fare clic su OK.**

## Uso di Hot Folders



Per le istruzioni complete su come usare le funzioni di Hot Folders, compresi i filtri, vedere la Guida di Hot Folders.



Se Fiery Graphic Arts Package, Premium Edition è stato installato e abilitato sul server Fiery, è possibile usare altri filtri per formati file con Hot Folders. Per ulteriori informazioni sull'uso di questi filtri per i formati file, vedere il manuale *Fiery Graphic Arts Package*.

---

**PER ACCEDERE ALLA GUIDA DI HOT FOLDERS**

Una volta eseguita l'installazione di Hot Folders, la relativa icona appare sul desktop del computer client.



- 1 **Avviare Hot Folders facendo doppio clic sulla relativa icona.**
- 2 **Selezionare ? > Guida di EFI Hot Folders.**

## WEBTOOLS

WebTools consente di gestire il server Fiery in remoto tramite Internet o la rete Intranet aziendale. Il server Fiery dispone di una Pagina iniziale, da cui è possibile selezionare le seguenti applicazioni WebTools:

- **Pagina iniziale** fornisce le informazioni correnti relative ai lavori in fase di elaborazione e di stampa sul server Fiery.
- **Scaricamenti** consente agli utenti remoti di scaricare i programmi di installazione (per driver di stampa, PPD e altro software utente) direttamente dal server Fiery.
- **Documenti** consente agli utenti remoti di accedere ai lavori sul server Fiery da Internet o dalla rete Intranet aziendale.
- **Impostazioni scansione** consente all'amministratore del server Fiery di creare e modificare i modelli di scansione.
- **Configura** consente all'amministratore del server Fiery di visualizzare e modificare le opzioni di configurazione in remoto da un computer Windows o Mac OS.

### Configurazione di WebTools

Le applicazioni WebTools sono accessibili dalla pagina iniziale del sito Web del server Fiery e non richiedono procedure speciali di installazione. Tuttavia, WebTools necessita di alcune operazioni iniziali di configurazione da parte dell'amministratore del server Fiery.

**IMPORTANTE**

Per permettere agli utenti della rete di accedere a WebTools ed utilizzarlo, è necessario che l'amministratore imposti determinate opzioni di configurazione della rete e della stampante. Per informazioni su queste opzioni specifiche di configurazione, vedere il manuale *Configurazione e impostazione*.

L'amministratore deve preparare il computer di ciascun utente in modo che possa comunicare con il server Fiery tramite Internet o Intranet.

---

#### PER CONFIGURARE I COMPUTER CLIENT PER L'USO DI WEBTOOLS

- 1 **Abilitare il collegamento di rete TCP/IP.**
- 2 **Accertarsi che la stazione di lavoro abbia un indirizzo IP valido e univoco.**
- 3 **Accertarsi che sul computer sia installato un browser per Internet supportato.**

Per ulteriori informazioni sui browser supportati, vedere il manuale *Configurazione e impostazione*.

- 4 **Accertarsi che Java sia abilitato nel browser per Internet.**

Il programma di installazione del software utente Fiery installa automaticamente Java durante l'installazione del software. Per ulteriori informazioni, vedere [pagina 9](#).

**NOTA:** Se si avvia WebTools con Internet Explorer da un computer Windows 2008 e non è installato Java Runtime Environment (JRE), Internet Explorer può apparire vuoto e non richiede di installare JRE. Tuttavia, Configura di WebTools scarica JRE e esegue l'installazione come previsto su Windows 2008 (a 32 bit) se l'opzione Protezione avanzata di Internet Explorer è disabilitata.

#### Blocco popup con WebTools

La funzione di Blocco popup è attiva per impostazione predefinita in alcune versioni di Internet Explorer sui computer Windows. Se tale funzione è attivata, appare un messaggio di avviso quando si tenta di accedere a WebTools e l'accesso a WebTools viene negato. Per poter accedere, eseguire una delle operazioni sotto riportate:

- Modificare le impostazioni di Blocco popup facendo clic sul messaggio di avviso e selezionando una delle opzioni che appaiono.
- Disattivare la funzione Blocco popup dal menu Strumenti di Internet Explorer.

Per ulteriori informazioni, vedere la Guida di Internet Explorer o la documentazione fornita con il sistema operativo Windows.

#### Accesso alla Pagina iniziale di WebTools

Usare un browser per Internet per accedere a WebTools. Per le informazioni complete sui requisiti del browser e del sistema, vedere il manuale *Configurazione e impostazione*.

- 1 **Avviare il browser per Internet.**
- 2 **Digitare l'indirizzo IP o il nome DNS del server Fiery.**  
Viene visualizzata la Pagina iniziale del server Fiery.
- 3 **Fare clic sulla scheda dell'applicazione WebTools che si desidera utilizzare.**

## Uso di WebTools

Le sezioni seguenti descrivono come usare WebTools.

### Pagina iniziale

Pagina iniziale consente di visualizzare lo stato dei lavori in elaborazione e in stampa sul server Fiery. Se lo si desidera, è possibile specificare con quale frequenza aggiornare le informazioni di stato (In stampa e In elaborazione) selezionando un intervallo di tempo dal menu Aggiorna stato.



Per le istruzioni complete su come usare Pagina iniziale, vedere la Guida di Home.

### Scaricamenti

Scaricamenti di WebTools consente di scaricare i programmi di installazione (per i driver di stampa e altro software del server Fiery) direttamente dal server Fiery.



Per le istruzioni complete su come usare Scaricamenti, vedere la Guida di Downloads.

### Documenti

Documenti consente di accedere ai lavori sul server Fiery da Internet o dalla rete Intranet aziendale. Consente inoltre di:

- Gestire e distribuire i lavori nella mailbox personale, se la macchina da stampa a colori consente la scansione su mailbox.

Le mailbox vengono configurate con Configura di WebTools.

- Controllare e modificare i lavori.
- Inoltrare i lavori al server Fiery.

**NOTA:** Per impostazione predefinita, sono impostati tre livelli di utenti per Documenti: amministratore, operatore e guest. Chiedere all'amministratore il proprio livello di accesso ed eventuale password richiesta.



Per le istruzioni complete su come usare Documenti, vedere la Guida di Docs.

### Configura

Configura consente all'amministratore del server Fiery di visualizzare e modificare le opzioni di configurazione in remoto. Per informazioni sull'uso di Configura, vedere il manuale *Configurazione e impostazione*.

**IMPORTANTE**



Per usare Configura, è necessario aver completato le procedure di preparazione descritte a [pagina 43](#).

Per le istruzioni complete su come usare Configura, vedere la Guida di Configure.

## Impostazioni scansione

Impostazioni scansione consente all'amministratore del server Fiery di configurare i modelli di scansione. I modelli di scansione sono accessibili dal pannello a sfioramento della macchina da stampa a colori, premendo Scansione rete. L'area Scansione rete del pannello a sfioramento della macchina da stampa a colori consente di visualizzare i modelli di scansione predefiniti della macchina da stampa a colori e gli altri modelli configurati da Impostazioni scansione di WebTools.

L'amministratore del server Fiery può modificare, eliminare, duplicare i modelli di scansione, esportarne ed importarne un elenco con le relative impostazioni.

**NOTA:** In Impostazioni scansione di WebTools è disponibile un pulsante ?, ma la seguente procedura sostituisce le informazioni riportate nella Guida.

---

### PER CREARE UN MODELLO DI SCANSIONE

- 1 **Nella Pagina iniziale di WebTools, selezionare la scheda Impostazioni scansione.**
- 2 **Collegarsi con i privilegi di amministratore.**

Solo gli amministratori possono creare i modelli di scansione. È necessario digitare admin nel campo Nome utente e digitare la password dell'amministratore.
- 3 **Fare clic sull'icona Nuovo.**
- 4 **Nell'area Impostazioni generali, immettere un nome per il nuovo modello di scansione e, se si desidera, una descrizione.**
- 5 **Fare clic sul pulsante Sfoglia per visualizzare i nomi utente disponibili.**
- 6 **Selezionare un utente e fare clic su OK per tornare all'area Impostazioni generali.**
- 7 **Fare clic su Avanti per specificare le destinazioni della scansione.**
- 8 **Nell'area Destinazione scansione, selezionare le destinazioni desiderate e immettere le informazioni richieste.**

È possibile inviare una scansione a Mailbox Fiery, E-mail, Cartella di rete condivisa o server FTP.

- **Mailbox Fiery** consente di inviare un file di scansione a una mailbox selezionata in Impostazioni scansione di WebTools. È necessario configurare prima la mailbox come utente di un gruppo di Utenti e gruppi di Configura di WebTools con privilegi Mailbox. Le mailbox predefinite sono: amministratore, operatore e guest.
- **E-mail** consente di inviare il file di scansione via e-mail. Durante la configurazione, l'amministratore stabilisce la dimensione massima consentita per l'allegato. Se le dimensioni dell'allegato superano questo valore massimo, il server Fiery lo invia come URL. Per ulteriori informazioni, vedere il manuale *Configurazione e impostazione*.

- **Cartella di rete condivisa** consente di inviare il file di scansione in una qualsiasi cartella di rete o computer in rete tramite SMB. È necessario conoscere il dominio, il nome del computer (nome del server) e la cartella condivisa per inviare un file al computer di destinazione tramite SMB. Viene richiesto di digitare un nome utente e la password. Se la password è obbligatoria, ma non viene immessa, non viene visualizzato alcun messaggio di errore, ma il file acquisito non viene inviato alla destinazione. È possibile che la password non sia obbligatoria. Rivolgersi all'amministratore della rete per conoscere i requisiti di login per un collegamento SMB sulla rete.
  - **FTP** consente di inviare il file di scansione su un sito FTP. Se durante la configurazione l'amministratore del server Fiery ha abilitato un server proxy, rivolgersi all'amministratore per avere l'indirizzo proxy. Potrebbe essere necessario digitare un nome utente e una password. Se il campo del nome utente appare vuoto, significa che è consentito un accesso anonimo e non è necessario digitare una password.
- 9 **Fare clic su Verifica impostazioni per verificare che le destinazioni siano state configurare correttamente.**
  - 10 **Fare clic su Avanti per specificare le impostazioni per Parametri scansione.**
  - 11 **Nelle aree Impostazioni documento e Ottimizzazione scansione, selezionare le impostazioni desiderate dai menu di ciascuna opzione.**
  - 12 **Fare clic su Fatto.**

Il nuovo modello di scansione appare nell'elenco Modelli scansione.
  - 13 **Per visualizzare i nuovi modelli di scansione sul pannello a sfioramento della macchina da stampa a colori, fare clic su Aggiorna modelli nella scheda Scansione rete.**

## Modifica di Impostazioni scansione in WebTools

Quando si accede a Impostazioni scansione, è possibile visualizzare tutti i modelli di scansione associati al proprio nome utente. È necessario disporre dei privilegi Mailbox del server Fiery ed è possibile modificare solo i modelli di scansione a cui si ha accesso.

L'amministratore ha accesso a tutti i modelli di scansione. Inoltre, l'amministratore può modificare e creare nuovi modelli di scansione in Impostazioni scansione e può importarli ed esportarli. La procedura descritta di seguito vale per tutti gli utenti.

---

### PER MODIFICARE LE IMPOSTAZIONI DI SCANSIONE IN WEBTOOLS

- 1 **Avviare il browser per Internet.**
- 2 **Digitare l'indirizzo IP o il nome DNS del server Fiery.**
- 3 **Fare clic sulla scheda Impostazioni scansione.**
- 4 **Accedere a Impostazioni scansione.**

Per accedere come guest, non è necessario digitare una password. Per accedere come amministratore, è necessario digitare admin nel campo Nome utente e digitare la password dell'amministratore, se viene richiesta.

**5 Selezionare il modello di scansione che si desidera modificare e fare clic su Modifica.**

**6 Specificare le seguenti impostazioni generali per il modello di scansione:**

- **Nome:** specificare il nome da visualizzare sul pannello a sfioramento della macchina da stampa a colori e nell'elenco Impostazioni scansione.
- **Descrizione:** digitare una descrizione per il modello di scansione che consenta agli utenti di identificare il modello sul pannello a sfioramento della macchina da stampa a colori.
- **Nome utente:** specificare il nome del proprietario del modello di scansione. Quando si accede a Impostazioni scansione, vengono visualizzati solo i modelli di scansione corrispondenti al nome utente immesso.

Questa opzione può essere modificata solo dall'amministratore. L'amministratore può specificare un qualsiasi utente del server Fiery che disponga dei privilegi Mailbox (inclusi gli utenti locali del server Fiery, gli utenti LDAP e i membri dei gruppi LDAP con privilegi Mailbox).

**7 Impostare le opzioni Destinazione scansione per il modello di scansione.**

**8 Impostare le opzioni Impostazioni documento per il modello di scansione.**

**9 Impostare le opzioni Ottimizzazione scansione per il modello di scansione.**

**10 Per salvare il modello di scansione, fare clic su Fatto.**

È necessario specificare almeno una destinazione per la scansione per salvare il modello di scansione.





# INDICE ANALITICO

## A

abilitazione di Fiery Impose-Compose 28  
accesso alla Guida 18  
  di Command WorkStation 18  
  di Fiery Bridge 39  
  di Hot Folders 41  
  per Fiery Impose-Compose 29  
ADF (alimentatore automatico di originali) 33  
Allinea cassette 18  
Amministratore, login 17, 18  
anteprima a schermo intero 24

## C

capitolo, definizione per i lavori 19  
carta, definizioni 19  
cassetti, allineamento 18  
Centro lavori 14  
Centro periferica 14  
collegamento al server 17  
Command WorkStation  
  accesso alla Guida 18  
  Centro lavori 14  
  Centro periferica 14  
Compose, informazioni 27  
Configura di WebTools 44  
configurazione  
  server 44  
  WebTools 42, 43  
configurazione della connessione al server per  
  Command WorkStation 16  
configurazione in remoto 44  
configurazione server 44  
convenzioni 8

## D

Documenti, WebTools 44  
Domain Name Server (DNS) 16

## F

Fiery Bridge  
  accesso alla Guida 39  
  descrizione 39  
  installazione 39  
  uso 39

Fiery Graphic Arts Package, Premium Edition  
  ImageViewer 24  
Fiery Impose-Compose  
  accesso alla Guida 29  
  kit 27  
file Java 9  
filtri dei formati file 41  
finestra di anteprima 24  
funzioni Graphic Arts  
  filtri dei formati file 41

## G

gestione del colore 7  
Guida  
  di Command WorkStation 18  
  di Fiery Bridge 39  
  di Hot Folders 41  
  di Paper Catalog 30  
  di WebTools 44  
  per Fiery Impose-Compose 29

## H

Hot Folders  
  accesso alla Guida 41  
  descrizione 40  
  installazione 40  
  uso 41

## I

icone, nella documentazione 8  
ImageViewer 24  
Impose, informazioni 27  
imposizione dei lavori 27  
imposizione dei layout 27  
impostazioni copertina 20  
impostazioni supporti, copertina 20  
indirizzo IP 16  
inserimento di pagine vuote 20  
inserimento di separatori 22  
Inserimento separatore 22

- installazione
  - Compose 28
  - Fiery Bridge 39
  - Fiery Impose-Compose 28
  - Hot Folders 40
  - Impose 28
  - Paper Catalog 30
  - software utente 9
- installazione su Mac OS 12
- J**
- Java 43
- Java JRE 9
- Java Runtime Environment (JRE) 9
- Java, installazione 9
- L**
- lavori
  - definizioni dei capitoli 19
  - definizioni per i supporti misti 19
  - supporti per copertine 20
- lavori, VDP 27
- licenza
  - per Fiery Compose 27
  - per Fiery Impose 27
  - per Fiery Impose-Compose 27
- N**
- nomi dei prodotti, terminologia 8
- P**
- pagina di configurazione
  - descrizione 16
  - stampa 16
- Pagina iniziale, WebTools 44
- pagine vuote, inserimento 20
- Paper Catalog
  - accesso da Command WorkStation 31
  - descrizione 30
  - installazione 30
  - selezione dei supporti
    - da Compose 31
    - da Hot Folders 32
    - da Impose 32
    - da Proprietà del lavoro 31
    - da Supporti misti 31
- Paper Catalog, specificare un supporto da 22
- programma di installazione del software utente
  - Fiery 10, 11
- S**
- Scaricamenti, WebTools 44
- scaricamento del software 44
- separatori
  - inserimento 22
  - supporti 22
- separatori, inutilizzati 24
- server, ricerca 16
- software utente
  - installazione da Internet 9
  - installazione da un supporto 9
  - installazione dalla rete 9
  - installazione su Mac OS 12
  - installazione su Windows 10
  - modifiche su Windows 10
    - per Fiery Impose-Compose 28
- soluzione dei problemi di Command WorkStation 25
- stampa dei separatori 20, 22
- stampa, opzioni di stampa usate più di frequente 40
- Supporti misti 19
- supporti per copertine 20
- supporti, definizioni 19
- T**
- terminologia per i nomi dei prodotti 8
- testo dei separatori, descrizione 23
- testo nei separatori, specifica 23
- trascinamento, stampa 40
- V**
- VDP, lavori
  - imposizione 27
- W**
- WebTools
  - Configura 44
  - configurazione 43
  - Documenti 44
  - Impostazioni scansione 45
  - Pagina iniziale 11, 12, 43, 44
  - Scaricamenti 44