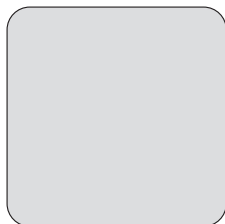


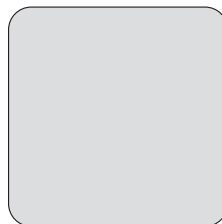
Istruzioni per
l'uso

Manual de
instrucciones



Frigo-Conge-
latore

Frigorífico-
congelador



Indice

Informazioni per la sicurezza	2	Pulizia e cura	9
Pannello dei comandi	4	Cosa fare se...	10
Primo utilizzo	6	Dati tecnici	12
Utilizzo quotidiano	6	Installazione	12
Consigli e suggerimenti utili	8	Considerazioni ambientali	18

Con riserva di modifiche



Informazioni per la sicurezza

Per garantire un impiego corretto e sicuro dell'apparecchio, prima dell'installazione e del primo utilizzo leggere con attenzione il libretto istruzioni, inclusi i suggerimenti e le avvertenze. Per evitare errori e incidenti, è importante garantire che tutte le persone che utilizzano l'apparecchio ne conoscano il funzionamento e le caratteristiche di sicurezza. Conservare queste istruzioni e accertarsi che rimangano unite all'apparecchio in caso di vendita o trasloco, in modo che chiunque lo utilizzi sia correttamente informato sull'uso e sulle norme di sicurezza. Per la sicurezza delle persone e delle cose osservare le precauzioni indicate nelle presenti istruzioni per l'utente, il produttore non è responsabile dei danni provocati da eventuali omissioni.

Sicurezza dei bambini e delle persone fragili

- Questo apparecchio non deve essere usato da persone, bambini inclusi, con ridotte capacità fisiche, sensoriali o psichiche, oppure prive di conoscenza e esperienza, a meno che non siano state istruite all'uso dell'apparecchio da parte dei responsabili della loro sicurezza, oppure sotto vigilanza di questi. I bambini devono essere sorvegliati per assicurarsi che non giochino con l'apparecchio.
- Tenere i materiali di imballaggio al di fuori della portata dei bambini. Alcuni materiali possono creare rischi di soffocamento.
- Qualora l'apparecchio venga demolito, estrarre la spina dalla presa, tagliare il cavo di collegamento (il più vicino possibile all'apparecchio) e smontare lo sportello per evitare che i bambini giocando possano subire scosse elettriche o chiudersi dentro l'apparecchio.

- Se questo nuovo apparecchio, che è dotato di guarnizioni magnetiche nello sportello, va a sostituirne uno più vecchio avente sportello o coperchio con chiusure a molla, si deve rendere inutilizzabili tali chiusure prima di eliminare l'apparecchio sostituito, per evitare che diventi una trappola mortale per i bambini.

Norme di sicurezza generali



Avvertenza!

Verificare che le aperture di ventilazione, sia sull'apparecchiatura che nella struttura da incasso, siano libere da ostruzioni.

- L'apparecchiatura è progettata per la conservazione domestica di alimenti e/o bevande nelle modalità descritte nelle presenti istruzioni.
- Non utilizzare dispositivi meccanici o altri mezzi artificiali per accelerare lo sbrinamento.
- Non utilizzare altre apparecchiature elettriche (per esempio gelatiere) all'interno del frigorifero, salvo quelle approvate per tale scopo dal produttore.
- Non danneggiare il circuito refrigerante.
- Il circuito refrigerante dell'apparecchiatura contiene isobutano (R600a), un gas naturale con un elevato livello di compatibilità ambientale che, tuttavia, è infiammabile. Durante il trasporto e l'installazione dell'apparecchiatura, assicurarsi che nessuno dei componenti del circuito refrigerante venga danneggiato. In caso di danneggiamento del circuito refrigerante:
 - Evitare fiamme libere e scintille
 - Aerare bene il locale in cui si trova l'apparecchiatura
- È pericoloso cambiare le specifiche o modificare il prodotto in qualunque mo-

do. Un danneggiamento del cavo potrebbe provocare cortocircuiti, incendi e/o scosse elettriche.



Avvertenza! Tutti i componenti elettrici (cavo di alimentazione, spina, compressore) devono essere sostituiti da un tecnico certificato o da personale d'assistenza qualificato al fine di evitare di correre rischi.

1. Non collegare prolunghe al cavo di alimentazione.
 2. Evitare che il lato posteriore dell'apparecchiatura possa schiacciare o danneggiare la spina, causandone il surriscaldamento con un conseguente rischio di incendio.
 3. La spina dell'apparecchiatura deve trovarsi in una posizione accessibile.
 4. Non tirare il cavo di alimentazione.
 5. Se la presa elettrica non è perfettamente stabile, non inserire la spina. Il collegamento potrebbe provocare scosse elettriche o creare un rischio di incendio.
 6. Non accendere l'apparecchiatura se non è installato il coprilampada¹⁾ della luce interna.
- Quest'apparecchiatura è pesante. Prestare attenzione quando occorre spostarla.
 - Evitare di estrarre o di toccare gli alimenti riposti nel vano congelatore con le mani bagnate o umide; il contatto potrebbe provocare abrasioni o ustioni da freddo.
 - Evitare un'esposizione prolungata dell'apparecchiatura alla luce solare diretta.
 - Lampadine²⁾ utilizzate in questa apparecchiatura solo lampadine speciali, selezionate per essere usate unicamente negli elettrodomestici. Non sono adatte per l'illuminazione degli ambienti.

Uso quotidiano

- Non collocare pentole calde sulle parti in plastica dell'apparecchio.
- Non collocare gas e liquidi infiammabili nell'apparecchio, perché potrebbero esplodere.

- Non collocare gli alimenti direttamente contro l'uscita dell'aria nella parete posteriore.³⁾
- Gli alimenti congelati non devono essere ricongelati una volta scongelati.
- Riporre gli alimenti surgelati preconfezionati secondo le istruzioni del produttore dell'alimento surgelato.
- Osservare rigorosamente i consigli per la conservazione degli alimenti del produttore dell'apparecchio. Vedere le relative istruzioni.
- Non collocare bevande gassate o frizzanti nello scomparto congelatore perché creano pressione sul recipiente che può esplodere danneggiando l'apparecchio.
- I ghiaccioli possono provocare bruciate da gelo se consumati immediatamente dopo averli tolti dall'apparecchio.

Pulizia e cura

- Prima della manutenzione, spegnere l'apparecchio e staccare la spina dalla presa.
- Non pulire l'apparecchio con oggetti metallici.
- Non usare oggetti appuntiti per rimuovere la brina dall'apparecchio. Usare un raschietto di plastica.
- Esaminare regolarmente il foro di scarico dell'acqua di sbrinamento nel frigorifero. Se necessario, pulirlo. Se il foro è otturato, l'acqua si raccoglie sul fondo dell'apparecchio.

Installazione

Importante Per il collegamento elettrico, seguire attentamente le istruzioni dei paragrafi corrispondenti.

- Disimballare l'apparecchio e assicurarsi che non presenti danni. Non collegare l'apparecchio se è danneggiato. Segnalare immediatamente gli eventuali danni al negozio in cui è stato acquistato. In questo caso conservare l'imballaggio.
- Si consiglia di attendere almeno due ore prima di collegare l'apparecchio per consentire all'olio di arrivare nel compressore.
- Attorno all'apparecchio vi deve essere un'adeguata circolazione dell'aria, altri-

1) Se previsto nel modello.

2) Se è prevista la luce.

3) Se l'apparecchio è di tipo No-Frost.

menti si può surriscaldare. Per ottenere una ventilazione sufficiente seguire le istruzioni di installazione.

- Se possibile il retro dell'apparecchio dovrebbe essere posizionato contro una parete per evitare di toccare le parti calde o di rimanervi impigliati (compressore, condensatore), evitando così possibili scottature.
- L'apparecchio non deve essere posto vicino a radiatori o piani di cottura a gas.
- Installare l'apparecchio in modo che la presa rimanga accessibile.
- Per il collegamento idrico, usare solo sorgenti d'acqua potabile. ⁴⁾

Assistenza tecnica

- Gli interventi elettrici sull'apparecchiatura devono essere eseguiti esclusivamente da elettricisti qualificati o da personale competente.

- Gli interventi di assistenza devono essere eseguiti esclusivamente da tecnici autorizzati e utilizzando solo ricambi originali.

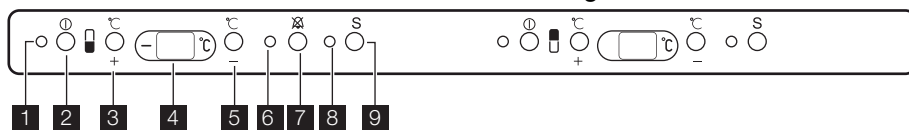
Tutela ambientale



Questo apparecchio non contiene gas che potrebbero danneggiare lo strato di ozono nel circuito refrigerante o nei materiali isolanti. L'apparecchio non deve essere smaltito assieme ai rifiuti urbani e alla spazzatura. La schiuma dell'isolamento contiene gas infiammabili: lo smaltimento dell'apparecchio va eseguito secondo le prescrizioni vigenti da richiedere alle autorità locali. Evitare di danneggiare il gruppo refrigerante, specialmente nella parte posteriore vicino allo scambiatore di calore. I materiali usati su questo apparecchio contrassegnati dal simbolo ♻ sono riciclabili.

Pannello dei comandi

Pannello dei comandi del congelatore



1. Spia di controllo
2. Tasto ON/OFF
3. Tasto di regolazione della temperatura (aumento)
4. Indicatore della temperatura
5. Tasto di regolazione della temperatura (diminuzione)
6. Spia di allarme
7. Tasto di reset allarme
8. Fast Freezing spia
9. Fast Freezing interruttore

Accensione

Inserire la spina nella presa.
Premere il tasto ON/OFF.
La spia di controllo si accende.

Spegnimento

Per spegnere il congelatore, premere il tasto ON/OFF finché la spia di controllo e il display della temperatura si spengono.

Regolazione della temperatura

La temperatura è regolabile tra -15°C e -24°C .

Quando si premono i regolatori della temperatura, la temperatura impostata lampeggia sull'apposito indicatore. La temperatura può essere modificata solo mentre l'indicatore lampeggia. Per impostare una temperatura più alta, premere il tasto di aumento della temperatura. Per impostare una temperatura inferiore, premere il tasto di diminuzione della temperatura. L'indicatore mostra la nuova temperatura selezionata. La temperatura appena selezionata deve essere raggiunta entro 24 ore.



Attenzione

Durante il periodo di stabilizzazione dopo il primo avvio, la temperatura all'interno del vano potrebbe non corrispondere alla temperatura impostata.

4) Per gli apparecchi che prevedono un collegamento alla rete idrica.

Indicatore della temperatura

Durante il normale funzionamento, l'indicatore della temperatura mostra l'impostazione effettuata.

Importante Una differenza tra la temperatura all'interno del vano e quella impostata è da considerarsi normale, in particolare quando:

- è stata recentemente selezionata una nuova impostazione.
- la porta è rimasta aperta a lungo.
- sono stati introdotti alimenti caldi all'interno del vano.

Allarme temperatura eccessiva

Nell'eventualità di un aumento anomalo della temperatura all'interno del congelatore (per esempio a causa di un'interruzione dell'alimentazione elettrica) la spia di allarme lampeggia ed entra in funzione un segnale acustico.

Dopo che la temperatura è tornata su valori normali, la spia di allarme continua a lam-

peggiare anche se il segnale acustico si è interrotto.

Quando si preme il tasto di reset allarme, l'indicatore della temperatura mostra il valore lampeggiante della temperatura più calda raggiunta nel congelatore.

Dopo una lunga interruzione della corrente elettrica, è opportuno consumare gli alimenti scongelati al più presto oppure cucinarli e ricongelarli.

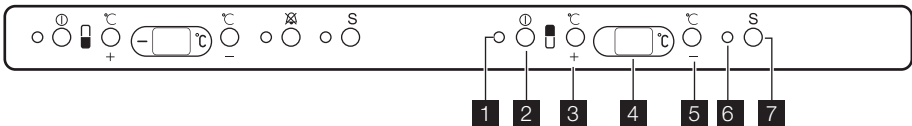
funzioneFast Freezing

La funzione Fast Freezing può essere attivata premendo l'interruttore Fast Freezing. La spia Fast Freezing si accende.

Importante Questa funzione si arresta automaticamente dopo 52 ore.

È possibile disattivare la funzione in qualsiasi momento premendo l'interruttore Fast Freezing. La spia di Fast Freezing si spegne.

Pannello dei comandi del frigorifero



1. Spia di controllo
2. Tasto ON/OFF
3. Tasto di regolazione della temperatura (aumento)
4. Indicatore della temperatura
5. Tasto di regolazione della temperatura (diminuzione)
6. Supercool spia
7. Supercool interruttore

Accensione

Inserire la spina nella presa a parete.

Premere il tasto ON/OFF.

La spia di controllo si accende.

Spegnimento

Per spegnere il frigorifero, premere il tasto ON/OFF finché la spia di controllo e il display della temperatura si spengono.

Regolazione della temperatura

È possibile impostare la temperatura entro un intervallo compreso tra +2°C e +8°C.

Quando si premono i regolatori della temperatura, la temperatura impostata lampeggia sull'apposito indicatore. La temperatura può essere modificata solo mentre l'indicatore lampeggia. Per impostare una temperatura più alta, premere il tasto di aumento della temperatura. Per impostare una temperatura inferiore, premere il tasto di diminuzione della temperatura. L'indicatore mostra la nuova temperatura selezionata.

La temperatura appena selezionata deve essere raggiunta entro 24 ore.

⚠ Attenzione

Durante il periodo di stabilizzazione dopo il primo avvio, la temperatura all'interno del vano potrebbe non corrispondere alla temperatura impostata.

Indicatore della temperatura

Durante il normale funzionamento, l'indicatore della temperatura mostra l'impostazione effettuata.

Importante Una differenza tra la temperatura all'interno del vano e quella impostata è da considerarsi normale, in particolare quando:

- è stata recentemente selezionata una nuova impostazione.
- la porta è rimasta aperta a lungo.
- sono stati introdotti alimenti caldi all'interno del vano.

Primo utilizzo

Pulizia dell'interno

Prima di utilizzare l'apparecchio per la prima volta, lavare l'interno e gli accessori interni con acqua tiepida e un po' di sapone neutro in modo a togliere il tipico odore dei prodotti nuovi, quindi asciugare accuratamente.

Utilizzo quotidiano

Congelazione di alimenti freschi

Il vano congelatore è adatto alla congelazione di alimenti freschi e alla conservazione a lungo termine di alimenti congelati e surgelati.

Collocare gli alimenti freschi da congelare negli scomparti di sinistra, e, una volta congelati, spostarli nel cestello per la conservazione.

La quantità massima di alimenti congelabile in 24 ore è riportata sulla **targhetta**, un'etichetta presente sulle pareti interne dell'apparecchio.

Il processo di congelamento dura 24 ore: non aggiungere altri alimenti da congelare per tutta la durata del processo.

funzione Supercool

La funzione Supercool consente di massimizzare le prestazioni del frigorifero. Si raccomanda di inserirla quando si introduce una grande quantità di alimenti.

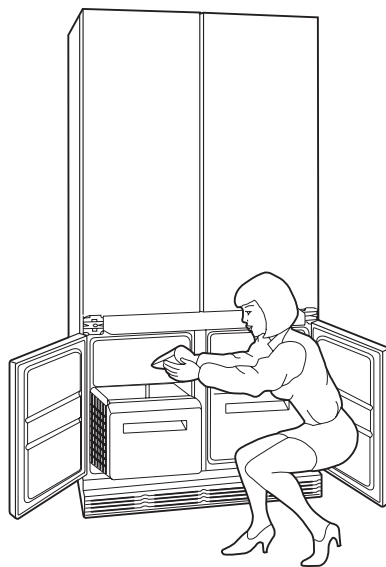
La funzione Supercool può essere attivata premendo l'interruttore Supercool.

La spia Supercool si accende

Importante La temperatura interna scende a +2°C.

Dopo circa 6 ore, la funzione Supercool si spegne automaticamente.

Importante Non usare detersivi corrosivi o polveri abrasive che danneggiano le finiture.



Importante Quando attivare la funzione Fast Freezing :

circa 6 ore prima	Quando occorre introdurre piccole quantità di alimenti freschi (circa 5 kg)
circa 24 ore prima	Quando occorre introdurre la quantità massima di alimenti (vedere la targhetta delle specifiche)
non usare	Quando si introducono alimenti surgelati
non usare	Quando si introducono ogni giorno piccole quantità di alimenti freschi (max 2 kg)

Conservazione dei surgelati

Al primo avvio o dopo un periodo di non utilizzo, lasciare in funzione l'apparecchiatura per almeno 2 ore con una regolazione alta prima di introdurre gli alimenti.

Importante Se si verifica un'interruzione della corrente elettrica di durata superiore al "tempo di salita" indicato nella tabella dei dati tecnici, il cibo scongelato deve essere consumato rapidamente o cucinato immediatamente e quindi ricongelato (dopo il raffreddamento).

Produzione di cubetti di ghiaccio

Questo apparecchio è equipaggiato con una o più vaschette per la produzione di cubetti di ghiaccio. Riempire d'acqua le vaschette quindi inserirle nel vano congelatore.

Importante Non usare strumenti metallici per rimuovere le vaschette dal congelatore.

Scongelamento

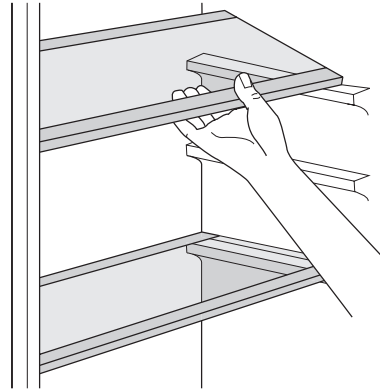
Prima dell'utilizzo, i cibi surgelati o congelati possono essere scongelati nel vano frigorifero o a temperatura ambiente, in funzione del tempo disponibile per questa operazione.

I pezzi piccoli possono addirittura essere cucinati ancora congelati, direttamente dal congelatore: in questo caso la cottura durerà più a lungo.

Ripiani mobili

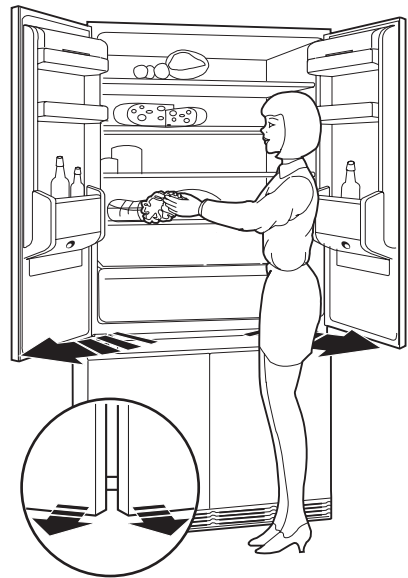
Le pareti del frigorifero sono equipaggiate con una serie di guide che permettono di collocare i ripiani nella posizione desiderata.

Per un migliore sfruttamento dello spazio, i semiripiani anteriori possono essere collocati sopra a quelli posteriori.



Sportelli vano frigorifero

Per una corretta apertura e chiusura degli sportelli, si consiglia di agire su entrambe le porte contemporaneamente (come mostrato in figura).



Scomparto Superchill

Grazie a uno speciale sensore, in questo vano la temperatura (da 0 °C a +3 °C) viene mantenuta costante. Non è richiesta alcuna regolazione.

I prodotti conservati in questo vano vengono mantenuti freschi e in condizioni ottimali. Si consiglia di avvolgere gli alimenti con fogli di alluminio o pellicole di plastica.

In questo scomparto le bevande possono essere raffreddate rapidamente senza alcun rischio di congelamento.

Prima di chiudere lo sportello, assicurarsi che i cassetti siano stati chiusi correttamente.



Consigli e suggerimenti utili

Consigli per la refrigerazione di cibi freschi

Per ottenere i migliori risultati:

- non riporre nel frigorifero cibi caldi o liquidi in fase di evaporazione
- coprire o avvolgere il cibo, in particolare se emana un odore forte
- posizionare il cibo in modo che l'aria possa circolare liberamente attorno ad esso

Consigli per la refrigerazione

Consigli utili:

Carne (tutti i tipi): avvolgerla in sacchetti di polietilene e collocarla sul ripiano di vetro sopra il cassetto delle verdure.

Per motivi di sicurezza, conservarla in queste condizioni solo per uno o due giorni al massimo.

Cibi cucinati, piatti freddi ecc.: dovrebbero essere coperti e possono essere collocati su qualsiasi ripiano.

Frutta e verdura: dovrebbero essere pulite accuratamente e collocate nell'apposito/i cassetto/i speciale/i.

Burro e formaggio: dovrebbero essere posti in contenitori ermetici speciali o avvolti in pellicole di alluminio o sacchetti di polietilene per escludere per quanto possibile l'aria.

Bottiglie di latte: dovrebbero essere tappate e conservate nell'apposito ripiano sulla porta.

Non conservare nel frigorifero banane, patate, cipolle o aglio se non sono confezionati.

Consigli per il congelamento

Per un processo di congelamento ottimale, ecco alcuni consigli importanti:

- la quantità massima di cibo che può essere congelata in 24 h è riportata sulla targhetta;
- il processo di congelamento dura 24 ore. In questo periodo non aggiungere altro cibo da congelare;
- congelare solo alimenti freschi, di ottima qualità e accuratamente puliti;
- preparare il cibo in piccole porzioni per consentire un congelamento rapido e completo e per scongelare in seguito solo la quantità necessaria;
- avvolgere il cibo in pellicole di alluminio o in polietilene e verificare che i pacchetti siano ermetici;
- non lasciare che cibo fresco non congelato entri in contatto con quello già congelato, per evitare un aumento della temperatura in quest'ultimo;
- i cibi magri si conservano meglio e più a lungo di quelli grassi; il sale riduce il periodo di conservazione del cibo;
- i ghiaccioli, se consumati immediatamente dopo la rimozione dal vano congelatore, possono causare ustioni da congelamento della pelle;

- si consiglia di riportare la data di congelamento su ogni singolo pacchetto per riuscire a tenere traccia del tempo di conservazione;

Consigli per la conservazione dei surgelati

Per ottenere i migliori risultati con questo apparecchio:

- accertare che i cibi congelati commercialmente siano adeguatamente conservati dal rivenditore;
- fare in modo che i cibi congelati siano trasferiti dal negozio al congelatore nel più breve tempo possibile;
- non aprire la porta frequentemente o lasciarla aperta più del tempo strettamente necessario.
- Una volta scongelato, il cibo si deteriora rapidamente e non può essere ricongelato.
- Non superare il periodo di conservazione indicato dal produttore.

Pulizia e cura



Attenzione Staccare la spina dell'apparecchio prima di eseguire lavori di manutenzione.



Questo apparecchio contiene idrocarburi nell'unità di raffreddamento; la manutenzione e la ricarica devono pertanto essere effettuate esclusivamente da tecnici autorizzati.

Pulizia periodica

L'apparecchio deve essere pulito regolarmente:

- Pulire l'interno e gli accessori con acqua tiepida e un po' di sapone neutro.
- Controllare regolarmente le guarnizioni della porta e verificare che siano pulite e prive di residui.
- Risciacquare e asciugare accuratamente.

Importante Non tirare, spostare o danneggiare tubi e/o cavi all'interno dell'apparecchio.

Non usare mai detersivi, polveri abrasive, prodotti per la pulizia con una forte profumazione o cere lucidanti per pulire l'interno, in quanto danneggiano la superficie e lasciano un odore forte.

Pulire il condensatore (griglia nera) e il compressore sul retro dell'apparecchio con una spazzola. Questa operazione migliorerà le prestazioni dell'apparecchiatura riducendone i consumi di energia.

Importante Non danneggiare il sistema di raffreddamento.

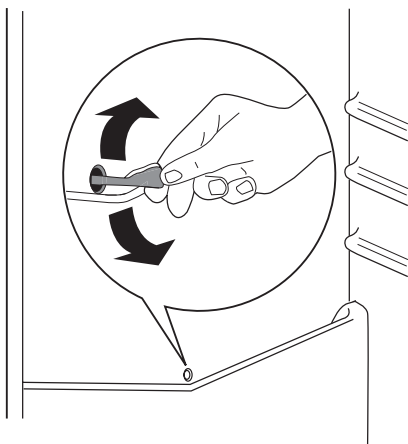
Molti detersivi per cucine di marca contengono sostanze chimiche in grado di attaccare/danneggiare la plastica impiegata in

questo apparecchio. Per questo motivo si raccomanda di pulire l'involucro esterno dell'apparecchio solo con acqua calda con un po' di liquido detergente.

Dopo la pulizia, ricollegare l'apparecchio alla rete di alimentazione.

Sbrinamento del frigorifero

Durante l'uso normale la brina è eliminata automaticamente dall'evaporatore del vano frigorifero ogni volta che il motocompressore si arresta. L'acqua di sbrinamento è scaricata attraverso un condotto in un contenitore speciale sul retro dell'apparecchio, sopra il motocompressore, dove evapora. È importante pulire periodicamente il foro di scarico dell'acqua di sbrinamento al centro del canale nel vano frigorifero per evitare che l'acqua fuoriesca gocciolando sul cibo all'interno. Usare lo speciale detergente in dotazione, già inserito nel foro di scarico.



Sbrinamento del vano congelatore

Il vano congelatore in questo modello è di tipo "no frost", cioè non forma ghiaccio sul-

le pareti interne e sugli alimenti durante il funzionamento.

L'assenza di ghiaccio è dovuta alla circolazione continua di aria fredda prodotta all'interno del vano da una ventola azionata automaticamente.

Periodi di inutilizzo

Quando l'apparecchio non è utilizzato per lunghi periodi, adottare le seguenti precauzioni:

- **scollegare l'apparecchio dalla rete elettrica**
- rimuovere tutto il cibo
- sbrinare⁵⁾ e pulire l'apparecchio e tutti gli accessori
- lasciare la/e porta/e socchiusa/e per evitare odori sgradevoli.

Se l'apparecchio rimane acceso, chiedere a qualcuno di controllare ogni tanto per evitare che il cibo contenuto marisca in caso di interruzione dell'alimentazione elettrica.

Cosa fare se...

⚠ Avvertenza! Prima di eseguire la ricerca guasti, estrarre la spina dalla presa di alimentazione. Le operazioni di ricerca guasti, non descritte nel presente manuale, devono essere eseguite esclusivamente da elettricisti qualificati o da personale competente.

Importante Durante l'uso alcuni rumori di funzionamento (come quelli del compressore o del circuito refrigerante) sono da considerarsi normali.

Problema	Possibile causa	Soluzione
L'apparecchio non funziona. La lampadina non si accende.	L'apparecchio è spento.	Accendere l'apparecchio.
	La spina non è inserita correttamente nella presa di alimentazione.	Inserire correttamente la spina nella presa di alimentazione.
	L'apparecchio non riceve corrente. Assenza di tensione nella presa di alimentazione.	Collegare alla presa di alimentazione un altro apparecchio elettrico. Rivolgersi ad un elettricista qualificato.
La spia di allarme lampeggia.	La temperatura nel vano congelatore è troppo alta.	Fare riferimento alla sezione "Allarme temperatura eccessiva"
La lampadina non si accende.	La lampadina è in modalità stand-by.	Chiudere e riaprire lo sportello.
	La lampada è difettosa.	Fare riferimento alla sezione "Sostituzione della lampadina".

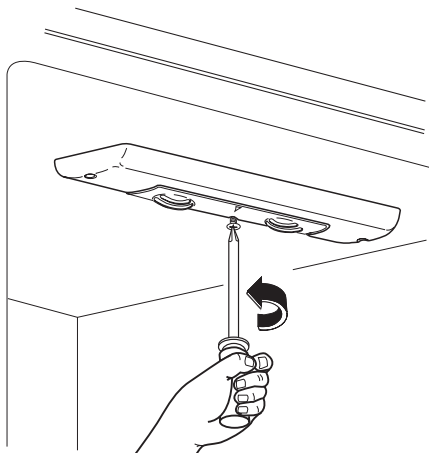
5) Se previsto.

Problema	Possibile causa	Soluzione
Il compressore rimane sempre in funzione.	La temperatura non è impostata correttamente.	Impostare una temperatura superiore.
	Lo sportello non è chiuso correttamente.	Fare riferimento alla sezione "Chiusura dello sportello".
	Lo sportello viene aperto troppo frequentemente.	Limitare il più possibile il tempo di apertura dello sportello.
	La temperatura degli alimenti è troppo alta.	Prima di mettere a conservare gli alimenti, lasciarli raffreddare a temperatura ambiente.
	La temperatura ambiente è troppo alta.	Abbassare la temperatura ambiente.
Sul pannello posteriore del frigorifero scorre acqua.	Durante lo sbrinamento automatico, la brina che si forma sul pannello posteriore si scioglie.	Non si tratta di un'anomalia.
All'interno del frigorifero scorre acqua.	Lo scarico dell'acqua è ostruito.	Pulire lo scarico dell'acqua.
	Gli alimenti impediscono all'acqua di scorrere nell'apposito collettore.	Evitare di disporre gli alimenti a diretto contatto con il pannello posteriore.
Scorre acqua sul pavimento.	L'acqua di sbrinamento non viene scaricata nella bacinella di evaporazione posta sopra il compressore.	Collegare lo scarico dell'acqua di sbrinamento alla bacinella di evaporazione.
La temperatura all'interno dell'apparecchio è troppo bassa.	Il regolatore della temperatura non è impostato correttamente.	Impostare una temperatura superiore.
La temperatura all'interno dell'apparecchio è troppo alta.	Il regolatore della temperatura non è impostato correttamente.	Impostare una temperatura inferiore.
	Lo sportello non è chiuso correttamente.	Fare riferimento alla sezione "Chiusura dello sportello".
	La temperatura degli alimenti è troppo alta.	Prima di mettere a conservare gli alimenti, lasciarli raffreddare a temperatura ambiente.
	Sono stati introdotti molti alimenti contemporaneamente.	Introdurre gli alimenti poco alla volta.
La temperatura nel frigorifero è troppo alta.	L'aria fredda non circola correttamente all'interno dell'apparecchio.	Adottare le misure necessarie per garantire una corretta circolazione dell'aria fredda.
La temperatura nel vano congelatore è troppo alta.	I prodotti sono troppo vicini tra loro.	Disporre i prodotti in modo da consentire una corretta circolazione dell'aria fredda.
Si forma troppa brina.	Gli alimenti non sono avvolti correttamente.	Avvolgere correttamente gli alimenti.
	Lo sportello non è chiuso correttamente.	Fare riferimento alla sezione "Chiusura dello sportello".

Sostituzione della lampadina

1. Scollegare la spina dalla presa di corrente.
2. Rimuovere il coprilampada (vedere la figura)

3. Sostituire la lampada usata con una nuova con la stessa potenza e studiata in modo specifico per gli elettrodomestici. (la potenza massima consentita è indicata sul coprilampada).
4. Inserire la spina nella presa.
5. Aprire lo sportello. Controllare che la lampadina si accenda.



Chiusura della porta

1. Pulire le guarnizioni della porta.
2. Se necessario, regolare la porta. Vedere "Installazione".
3. Se necessario, sostituire le guarnizioni della porta difettose. Contattare il Centro di assistenza locale.

Dati tecnici

Nicchia di incasso		
	Altezza	1900 mm
	Larghezza	860 mm
	Profondità	550 mm
Tempo di salita		14 h
Tensione		230-240 V
Frequenza		50 Hz

I dati tecnici sono riportati sulla targhetta del modello, applicata sul lato sinistro inter-

no dell'apparecchiatura, e sull'etichetta dei valori energetici.

Installazione

Posizionamento

Installare questo apparecchio in un punto in cui la temperatura ambiente corrisponda alla classe climatica indicata sulla sua targhetta:

Classe climatica	Temperatura ambiente
SN	da + 10°C a + 32°C
N	da + 16°C a + 32°C
ST	da + 16°C a + 38°C
T	da + 16°C a + 43°C

Collegamento elettrico

Prima di inserire la spina, verificare che la tensione e la frequenza riportate sulla targhetta corrispondano ai valori della rete elettrica domestica.

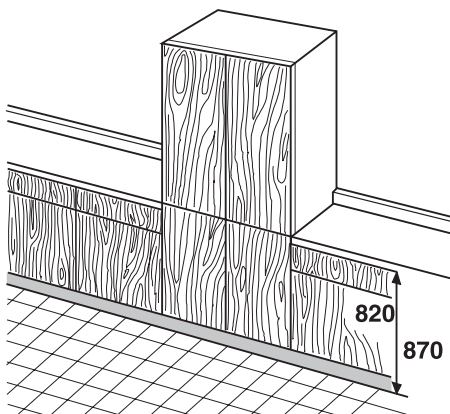
L'apparecchio deve essere collegato a massa. La spina del cavo di alimentazione è dotata di un contatto a tale scopo. Se la presa della rete elettrica domestica non è collegata a massa, collegare l'apparecchio ad una massa separata in conformità alle norme relative alla corrente, consultando un elettricista qualificato.

Il fabbricante declina qualsiasi responsabilità se le precauzioni suddette non sono rispettate.

Il presente apparecchio è conforme alle direttive CEE.

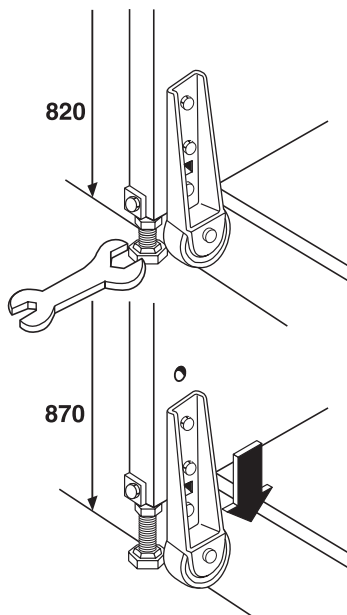
Regolazione altezza

Per favorire l'adattamento a moduli di cucine esistenti, l'altezza dell'apparecchio può essere regolata da 820 a 870 mm.



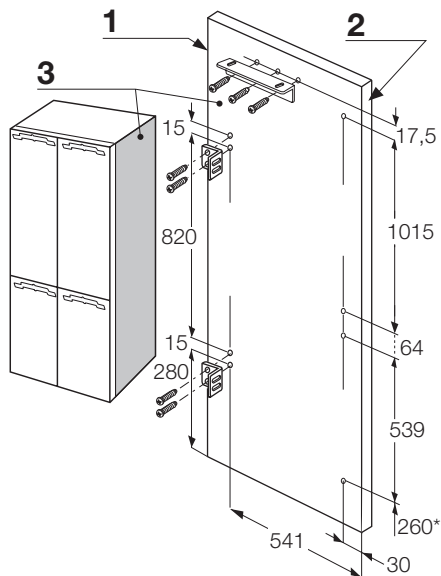
Prima di installare l'apparecchio tra i moduli, regolare l'altezza dei piedini e delle rotelle posteriori. Il prodotto viene fornito con le rotelle impostate per un'altezza di 820 mm.

Per modificare l'altezza dell'apparecchio a 870 mm, regolare i piedini con una chiave, quindi rimuovere le rotelle e ricollocarle nella posizione più bassa.



Installazione dei pannelli laterali

- Installare le staffe sui pannelli attenendosi alle posizioni mostrate nello schema. È possibile utilizzare una dimensione di 260* mm per installare sotto il pannello un battiscopa da 100 mm. Per battiscopa di dimensioni differenti, aumentare la dimensione di 260* mm in base alle necessità.

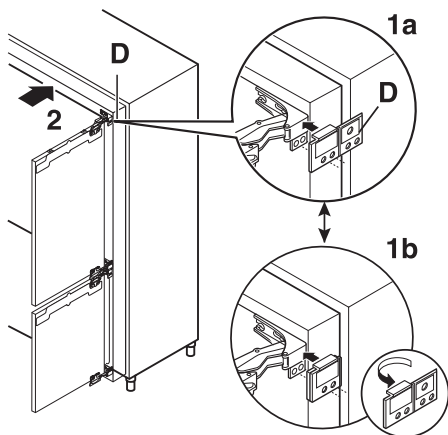


1 Lato posteriore

2 Lato anteriore

3 Pannello laterale destro

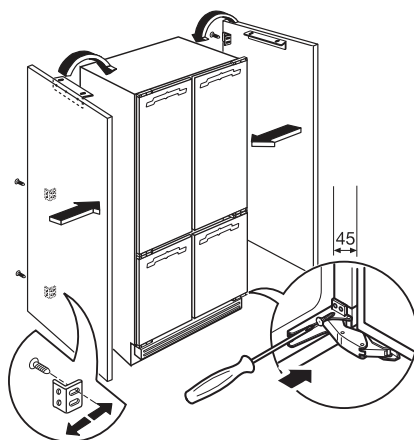
- Prima di installare l'apparecchio nel mobile, applicare i distanziatori alle cerniere. Vedi figura.



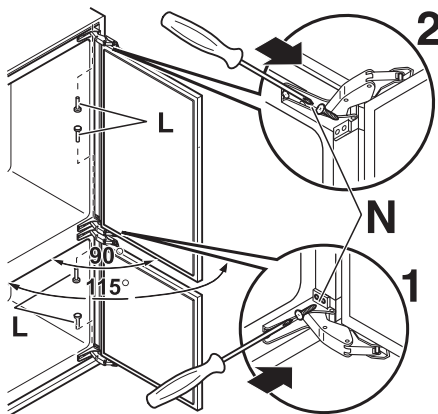
- Applicare i pannelli all'apparecchio.
- Installare le staffe posteriori, tenendo in considerazione lo spessore dei pannelli

(larghezza massima modulo pari a 900 mm).

- Per un corretto allineamento, assicurarsi che la distanza tra l'apparecchio e il mobile sia pari a 45 mm.
- Fissare i pannelli frontali.
- Fissare i quadrati (contenuti nella busta) alla parte inferiore dello sportello (riferimenti forniti in precedenza).

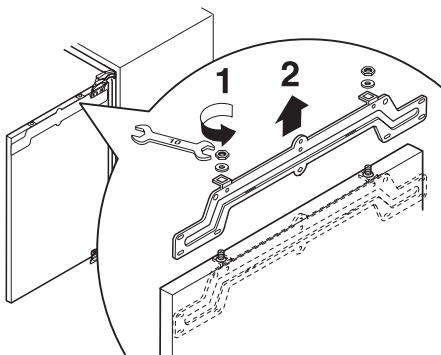


- Se necessario, è possibile ottenere il massimo angolo di apertura sportello, pari a 90°, introducendo i perni forniti separatamente. Vedi figura.

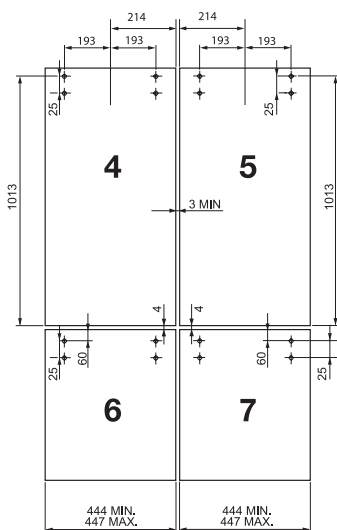


Installazione dei pannelli degli sportelli

- Aprire uno sportello e rimuovere la copertura della staffa. Svitare i dadi con le rondelle e rimuovere la staffa dallo sportello.

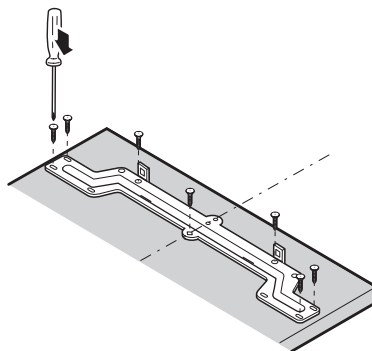


- Forare gli sportelli piccoli come mostrato in figura.

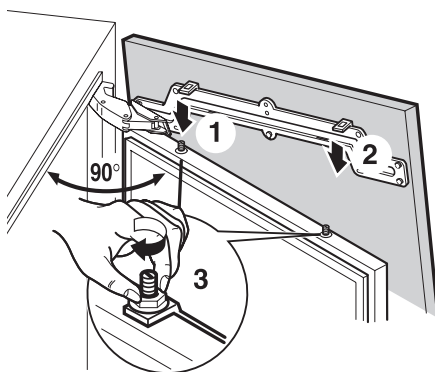


- 4 Pannello anteriore destro superiore
- 5 Pannello anteriore sinistro superiore
- 6 Pannello anteriore destro inferiore
- 7 Pannello anteriore sinistro inferiore

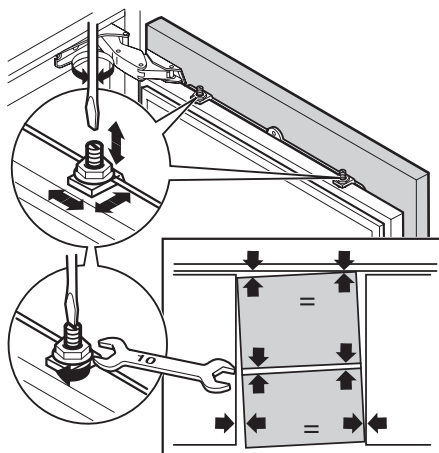
- Fissare la staffa allo sportello con le viti contenute nella busta.



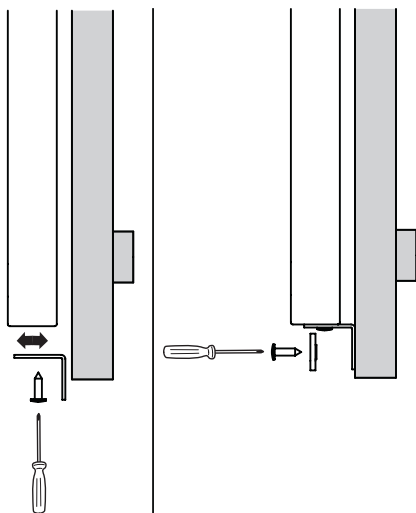
- Ricollocare la staffa sulle viti di regolazione e avvitare i dadi con le rondelle senza stringere.



- Chiudere lo sportello e controllare che lo sportello piccolo sia all'altezza richiesta, agendo sulle viti di regolazione, se necessario.
- Utilizzare le stesse viti per l'allineamento verticale degli sportelli piccoli.
- Se necessario, eseguire l'allineamento orizzontale riposizionando gli sportelli piccoli.
- Dopo avere allineato gli sportelli, stringere i dadi delle staffe e le viti della staffa piccola.

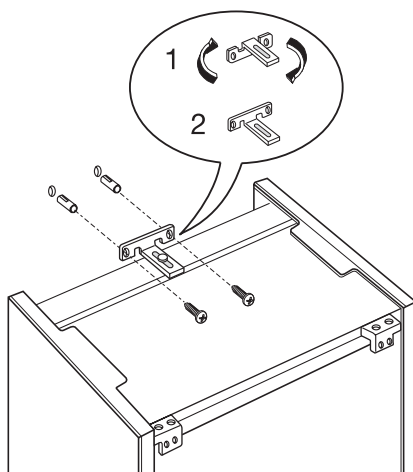


- Fissare la staffa situata sotto lo sportello al pannello utilizzando le due rondelle di plastica contenute nella scatola degli accessori.
- Quindi ricollocare la copertura della staffa.

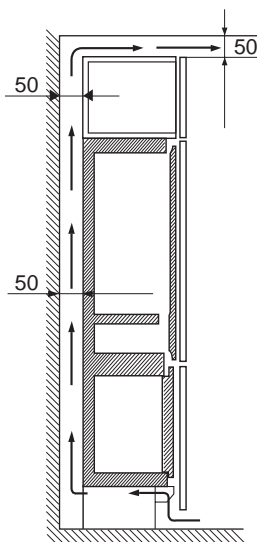


Come incassare l'apparecchio

- Inserire l'apparecchio nella nicchia.
- Ruotare la staffa di 180° per ottenere la posizione corretta (2). Al momento della consegna l'apparecchio si trova in posizione (1).
- Fissarlo al muro con la staffa adeguata.



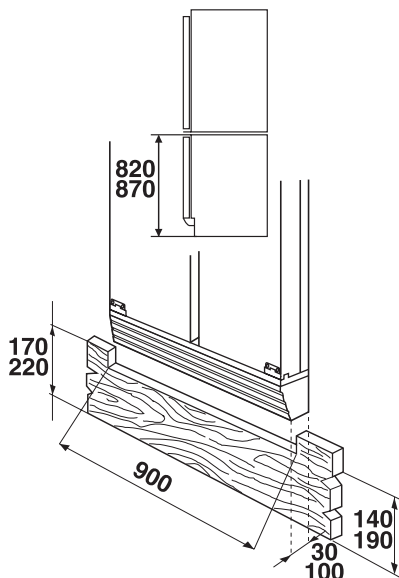
- La parte superiore dell'apparecchio deve essere mantenuta libera per favorire una corretta circolazione dell'aria. Se sopra l'apparecchio viene installato un modulo a muro, questo deve essere installato lasciando uno spazio di 50 mm tra il modulo stesso e il muro e di almeno 50 mm tra lo stesso e il soffitto.



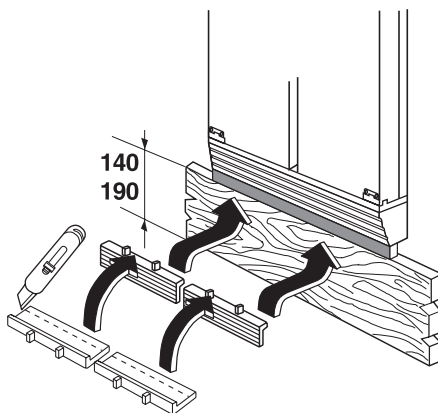
Montaggio del battiscopa

Altezza di allineamento pari a 820 mm

- Se si utilizza un battiscopa con misure comprese tra 140 e 170 mm, eseguire una rifilatura come mostrato.

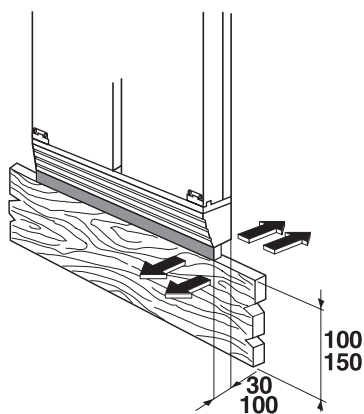


- Se si utilizza uno zoccolo con dimensioni comprese tra 100 e 140 mm, tagliare la fascia di compensazione dell'altezza fornita con l'apparecchio fino a raggiungere la profondità desiderata, quindi installarla tra il battiscopa e la griglia di ventilazione, incastrandola sotto tale griglia.
- Se si utilizza un battiscopa da 100 mm, installare la fascia di compensazione dell'altezza senza tagliarla.

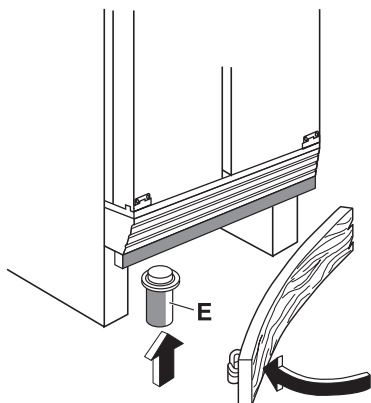


Altezza di allineamento pari a 870 mm


- Se si utilizza un battiscopa con misure comprese tra 190 e 220 mm, operare come mostrato.
- Se si utilizza uno zoccolo con dimensioni comprese tra 150 e 190 mm, tagliare la fascia di compensazione dell'altezza fornita con l'apparecchio fino a raggiungere la profondità desiderata, quindi installarla tra il battiscopa e la griglia di ventilazione.
- Se si utilizza un battiscopa da 150 mm, installare la fascia di compensazione dell'altezza senza tagliarla.



- Se l'apparecchio è installato alla fine di una serie di moduli in fila, inserire il piedino E per mantenere il battiscopa in posizione.



Considerazioni ambientali

Il simbolo  sul prodotto o sulla confezione indica che il prodotto non deve essere considerato come un normale rifiuto domestico, ma deve essere portato nel punto di raccolta appropriato per il riciclaggio di apparecchiature elettriche ed elettroniche. Provvedendo a smaltire questo prodotto in modo appropriato, si contribuisce a evitare potenziali

conseguenze negative per l'ambiente e per la salute, che potrebbero derivare da uno smaltimento inadeguato del prodotto. Per informazioni più dettagliate sul riciclaggio di questo prodotto, contattare l'ufficio comunale, il servizio locale di smaltimento rifiuti o il negozio in cui è stato acquistato il prodotto.

