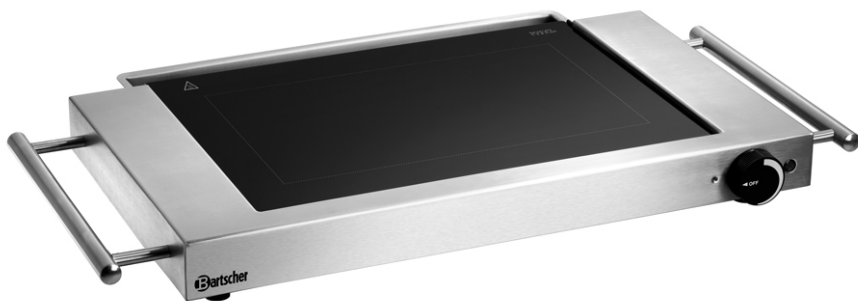


GP1200



104905



104902

ITALIANO
Traduzione
delle istruzioni per l'uso originali

Indice

1. Sicurezza.....	50
1.1 Indicazioni riguardanti la sicurezza.....	50
1.2 Spiegazione dei simboli.....	52
1.3 Fonti di pericolo.....	52
1.4 Uso conforme alla destinazione.....	54
2. Informazioni generali.....	55
2.1 Responsabilità del produttore e garanzia.....	55
2.2 Difesa dei diritti d'autore.....	55
2.3 Dichiarazione di conformità.....	55
3. Trasporto, imballaggio e stoccaggio.....	56
3.1 Controllo della fornitura.....	56
3.2 Imballaggio.....	56
3.3 Stoccaggio.....	56
4. Parametri tecnici.....	57
4.1 Presentazione dei sottogruppi dell'impianto.....	57
4.2 Dati tecnici.....	59
5. Installazione e utilizzo.....	60
5.1 Installazione.....	60
5.2 Utilizzo.....	61
6. Pulizia.....	63
7. Smaltimento.....	64

Bartscher GmbH
Franz-Kleine-Str. 28
D-33154 Salzkotten
Germany

Tél.: +49 (0) 5258 971-0
Fax: +49 (0) 5258 971-120



Prima di iniziare a utilizzare l'apparecchiatura, leggere attentamente le manuali di utilizzo e conservarle in un luogo sicuro!

Il presente manuale di utilizzo contiene la descrizione dell'installazione dell'apparecchiatura, il suo funzionamento e la manutenzione, ed è una fonte importante di informazioni e consigli.

Per usare correttamente e in piena sicurezza l'apparecchiatura è necessario conoscere e rispettare tutte le indicazioni sulla sicurezza e sul funzionamento in esso contenute. Inoltre vanno rispettate le norme locali riguardanti la prevenzione degli incidenti e i principi di igiene e sicurezza sul lavoro.

Il manuale di utilizzo è parte integrante dell'apparecchiatura, e va conservato nei pressi dell'apparecchiatura, affinché le persone che installano l'apparecchiatura, che effettuano lavori di manutenzione, che utilizzano e puliscono l'apparecchiatura, possano avervi accesso.

Qualora l'apparecchiatura sia trasmessa a terze persone, sarà necessario conferirgli anche le presenti manuali di utilizzo.

1. Sicurezza

L'apparecchiatura è stata realizzata secondo lo stato dell'arte nel settore della tecnologia. Tuttavia l'apparecchiatura può essere fonte di rischi, se viene usata in modo scorretto o non conforme con la sua destinazione d'uso.

Tutte le persone che utilizzeranno l'apparecchiatura dovranno prendere in considerazione le raccomandazioni e le indicazioni contenute nelle presenti manuali di utilizzo.

1.1 Indicazioni riguardanti la sicurezza

- L'apparecchiatura può essere utilizzata solamente quando non vi siano riserve circa il suo stato tecnico, il che permette di lavorare in sicurezza.
- L'apparecchiatura potrà essere utilizzata da **bambini di età superiore a 8 anni**, nonché da persone con capacità motorie, sensoriali e intellettuali limitate. L'oggetto potrà essere usato anche da individui non esperti e privi di conoscenze particolare, a condizione che siano sotto la supervisione di una persona adeguatamente preparata, siano state istruite relativamente all'utilizzo sicuro dell'apparecchiatura ed abbiano compreso i possibili rischi.
- **I bambini** non potranno giocare con l'apparecchiatura.
- Le operazioni di pulizia e **manutenzione non potranno** essere realizzate da **bambini**, sempre che non abbiano compiuto 8 anni e non siano sotto la supervisione di una persona adeguatamente preparata.
- **I bambini di età inferiore a 8 anni** non potranno soggiornare nelle vicinanze dell'apparecchiatura e del cavo di collegamento.

- I lavori di manutenzione e riparazione devono essere eseguiti da personale qualificato utilizzando pezzi di ricambio e accessori originali. **Non cercare mai di riparare da soli il dispositivo!**
- Non vanno utilizzati accessori o parti di ricambio diversi da quelli consigliati dal produttore. Questo può portare a situazioni pericolose per l'utilizzatore, l'apparecchiatura può danneggiarsi, o provocare danni alla salute e rischio per la vita delle persone, ed inoltre questo provoca la perdita della garanzia.
- Senza il consenso espresso del produttore, è vietato realizzare qualsiasi variazione o modifica dell'apparecchiatura, per evitare eventuali pericoli e per assicurare il funzionamento ottimale.
- Evitare il contatto del cavo di alimentazione con fonti di calore e spigoli taglienti. Il cavo di alimentazione non dovrà pendere dal tavolo o da un altro piano di lavoro. Fare attenzione, affinché nessuno pesti il cavo o si inciampi su di esso.
- Il cavo di alimentazione non deve essere piegato, schiacciato, attorcigliato, deve essere sempre completamente disteso.
- Non appoggiare mai l'apparecchio o alcun oggetto sul cavo di alimentazione.
- Il cavo di alimentazione non va deposto sulla moquette o su altri materiali termoisolanti. Il cavo di alimentazione non va coperto. Il cavo di alimentazione va tenuto lontano dalla zona di lavoro e non va immerso in acqua.
- Controllare periodicamente lo stato di usura del cavo di alimentazione. Non usare mai l'apparecchio con il cavo danneggiato. Qualora il cavo fosse danneggiato farlo cambiare dal servizio di assistenza o da un elettricista qualificato, al fine di evitare pericoli.
- L'apparecchiatura non prevede la possibilità di funzionamento con un timer esterno o un comando a distanza.
- Durante l'utilizzo dell'apparecchiatura, non lasciarla **mai** senza supervisione.
- L'apparecchiatura potrà essere utilizzata unicamente in ambienti chiusi.

1.2 Spiegazione dei simboli

Le indicazioni importanti riguardanti la sicurezza e questioni tecniche, sono state evidenziate nel presente manuale con opportuni simboli. Tali indicazioni vanno assolutamente rispettate, per evitare eventuali incidenti, con danni per la salute delle persone e danni per le cose.



PERICOLO!

Questo simbolo indica un pericolo diretto, tale da provocare gravi lesioni corporee o la morte.



AVVERTIMENTO!

Questo simbolo indica situazioni pericolose, tali da provocare gravi lesioni corporee o la morte.



SUPERFICIE ROVENTE!

Il simbolo segnala la presenza di una superficie rovente durante il funzionamento dell'apparecchio. Il mancato rispetto dell'avvertenza può essere causa di ustioni!



PRUDENZA!

Questo simbolo indica la possibile comparsa di situazioni pericolose, tali da provocare lesioni leggere, il danneggiamento, il malfunzionamento e/ o la rottura dell'apparecchiatura.



INDICAZIONE!

Questo simbolo indica i consigli e le informazioni a cui attenersi per garantire un utilizzo dell'apparecchiatura privo di problemi ed efficace.

1.3 Fonti di pericolo



PERICOLO!

Rischio di fulminazione elettrica!

Per evitare le conseguenze di questo fattore di rischio, leggere attentamente le indicazioni di sicurezza a seguire:

- Non utilizzare l'apparecchiatura quando il cavo di collegamento o la spina sono danneggiate, quando l'apparecchiatura non funziona correttamente o quando ha subito danni o cadute.

- Per staccare il cavo di alimentazione dalla presa, tirare la spina.
- Non trasportare, non spostare e non sollevare l'apparecchiatura tirando il cavo di alimentazione. Utilizzare le apposite impugnature.
- Non aprire mai l'involucro esterno dell'apparecchiatura. In caso di interventi sui raccordi elettrici o di modifiche elettriche o meccaniche, si presenterà il rischio di fulminazione elettrica.
- Non immergere mai la spina in acqua o altri liquidi.
- E' vietato utilizzare detergenti aggressivi, e va fatta attenzione che l'acqua non entri all'interno dell'apparecchiatura.
- Non utilizzare mai l'apparecchiatura con mani umide o con i piedi su un pavimento bagnato.
- Estrarre la spina dell'apparecchiatura dalla presa,
 - quando l'apparecchiatura non è usata,
 - in presenza di disturbi durante il funzionamento,
 - prima di pulire l'apparecchiatura.



PERICOLO!

Rischio di soffocamento!

- Impedire ai bambini l'accesso ai materiali di imballaggio, quali ad es.: sacchi di plastica ed elementi in polistirolo.



SUPERFICIE ROVENTE!

Pericolo di ustione!

Per evitare le conseguenze di questo fattore di rischio, leggere attentamente le indicazioni di sicurezza a seguire:

- Durante il funzionamento, il corpo esterno dell'apparecchiatura e la superficie per grigliare si scaldano fortemente. Non toccarle a mani nude. Per posizionare e rimuovere le pietanze, usare utensili da cucina adeguati.
- Anche dopo lo spegnimento, la superficie rimane calda per un certo periodo. Prima di iniziare le operazioni di pulizia, spostamento o trasferimento in altro luogo, attendere che l'apparecchiatura si raffreddi sufficientemente.



AVVERTIMENTO!

Pericolo di incendio o di esplosione!

Per evitare le conseguenze di questo fattore di rischio, leggere attentamente le indicazioni di sicurezza a seguire:

- Per evitare il rischio di incendio e di danneggiamento dell'apparecchiatura, non collocare **mai** sulla superficie per grigliare utensili da cucina, asciugamani, carta ecc.

- Non usare **mai** l'apparecchiatura nelle vicinanze di materiali facilmente infiammabili (ad es. benzina, alcool metilico, alcool etilico ecc.) L'alta temperatura può comportare l'evaporazione, ed il contatto con le fonti di ignizione può comportare deflagrazioni, con danni alle persone ed alle cose.
- In caso di incendio, prima di intraprendere le azioni necessarie ai fini dell'eliminazione delle fiamme, staccare l'apparecchiatura dalla rete elettrica (tirare la spina!).
Nota: Non gettare acqua sull'apparecchiatura finché si troverà sotto tensione:
Pericolo di fulminazione!

1.4 Uso conforme alla destinazione

La sicurezza di utilizzo dell'apparecchiatura è garantita soltanto in caso di uso conforme alla destinazione, nel rispetto delle indicazioni contenute nelle istruzioni per l'uso.

Qualsiasi operazione tecnica, compreso il montaggio e la manutenzione, dovrà essere realizzata da personale qualificato.

L'apparecchiatura non è destinata al funzionamento continuo in ambienti industriali.

L'apparecchiatura è destinata all'uso in ambiente domestico o in contesti simili, quali ad esempio:

- in cucine per i dipendenti di negozi, uffici o strutture simili;
- in aziende agricole;
- da parte dei clienti di hotel, motel ed altre strutture residenziali tipiche;
- in locali destinati al consumo di colazioni.

La **piastra Ceran** è destinata **unicamente** a **grigliare carne, pesce e verdure**, direttamente sul piano di cottura.



PRUDENZA!

L'utilizzo dell'apparecchiatura per scopi diversi dalla sua normale destinazione d'uso è vietato, ed è considerato un utilizzo non conforme con la destinazione d'uso.

Si esclude qualsiasi richiesta di risarcimento verso il produttore e/o i suoi rappresentanti, per danni insorti in conseguenza di un utilizzo dell'apparecchiatura non conforme con la destinazione d'uso.

La responsabilità per i danni insorti durante l'utilizzo dell'apparecchiatura in modo non conforme con la sua destinazione d'uso è esclusivamente a carico dell'utilizzatore.

2. Informazioni generali

2.1 Responsabilità del produttore e garanzia

Tutte le informazioni contenute nel presente manuale sono state raccolte rispettando le norme in vigore, lo stato attuale delle conoscenze di progettazione e costruzione, le nostre conoscenze e la nostra esperienza pluriennale.

Anche le traduzioni del presente manuale sono state realizzate nel modo il più corretto possibile. Non ci assumiamo tuttavia la responsabilità per eventuali errori di traduzione. La versione che fa fede è il manuale di utilizzo allegato in lingua tedesca.

Nel caso di ordine di modelli speciali o con opzioni supplementari, o nel caso di applicazione degli ultimi risultati del progresso tecnico, l'apparecchiatura fornita può essere difforme dalle descrizioni e dai disegni contenuti nel presente manuale di utilizzo.



PRUDENZA!

Prima di iniziare qualsiasi operazione legata all'apparecchiatura, ed in particolar modo al suo avviamento, leggere attentamente le presenti istruzioni per l'uso!

Il fabbricante **non sarà ritenuto responsabile** di danni e malfunzionamenti dovuti a:

- mancato rispetto delle indicazioni relative all'uso ed alla pulizia;
- utilizzo non conforme alla destinazione;
- modifiche apportate dall'utente;
- utilizzo di pezzi di ricambio non autorizzati;

Ci riserviamo il diritto di introdurre delle modifiche tecniche nel prodotto, al fine di migliorare le caratteristiche funzionali dell'apparecchiatura e di migliorarla.

2.2 Difesa dei diritti d'autore

Il presente manuale di utilizzo e i testi, i disegni, le foto e gli altri elementi in esso contenuto sono soggetti alle leggi di difesa dei diritti d'autore. E' vietato riprodurre il contenuto del manuale di utilizzo in qualunque forma e in qualunque modo (anche parzialmente) ed è vietato l'utilizzo e/o la trasmissione del suo contenuto a terze persone senza l'assenso scritto del produttore. La violazione di quanto sopra produrrà l'obbligo del pagamento di un risarcimento. Ci riserviamo il diritto di rivendicare ulteriori risarcimenti.



INDICAZIONE!

I dati, i testi, i disegni, le foto e le descrizioni contenute nel presente manuale sono soggette alle leggi di difesa del diritto d'autore, e alle norme di protezione della proprietà industriale. Ogni utilizzo non permesso verrà punito.

2.3 Dichiarazione di conformità



L'apparecchiatura rispetta le norme ed indicazioni dell'Unione Europea attualmente in vigore. Confermiamo quanto sopra nella Dichiarazione di Conformità CE. In caso di necessità Vi inviamo volentieri l'opportuna Dichiarazione di Conformità.

3. Trasporto, imballaggio e stoccaggio

3.1 Controllo della fornitura

Alla ricezione della fornitura va immediatamente controllato che l'apparecchiatura sia completa e che non sia stata danneggiata durante il trasporto. Nel caso si rilevino danneggiamenti visibili dovuti al trasporto, va rifiutata l'accettazione dell'apparecchiatura, o va eseguita un'accettazione condizionale.

L'ambito dei danneggiamenti va riportato sui documenti di trasporto/lettera di trasporto dello spedizioniere. Successivamente va fatto il reclamo.

I danni non visibili vanno comunicati immediatamente dopo la loro rilevazione, in quando le richieste di risarcimento possono essere presentate solo entro i termini di reclamo in vigore.

3.2 Imballaggio

Vi preghiamo di non gettare l'imballaggio dell'apparecchiatura. Può essere necessario per conservare l'apparecchiatura, durante un trasloco o durante l'invio dell'apparecchiatura al nostro punto di assistenza nel caso si presenti un'eventuale danneggiamento. Prima di avviare l'apparecchiatura è necessario eliminare completamente da essa ogni materiale di imballaggio interno ed esterno.



INDICAZIONE!

Nello smaltimento dell'imballaggio vanno rispettate le norme in vigore in un dato paese. I materiali di imballaggio riciclabili vanno riciclati.

Vi preghiamo di controllare che l'apparecchiatura e gli accessori siano completi.

Se mancasse una qualsiasi parte, Vi preghiamo di contattare il nostro Reparto Servizio Clienti.

3.3 Stoccaggio

L'imballaggio va mantenuto chiuso fino al momento dell'installazione dell'apparecchiatura, e durante la conservazione vanno rispettate le marcature riguardanti il modo di posa ed immagazzinamento dell'imballaggio.

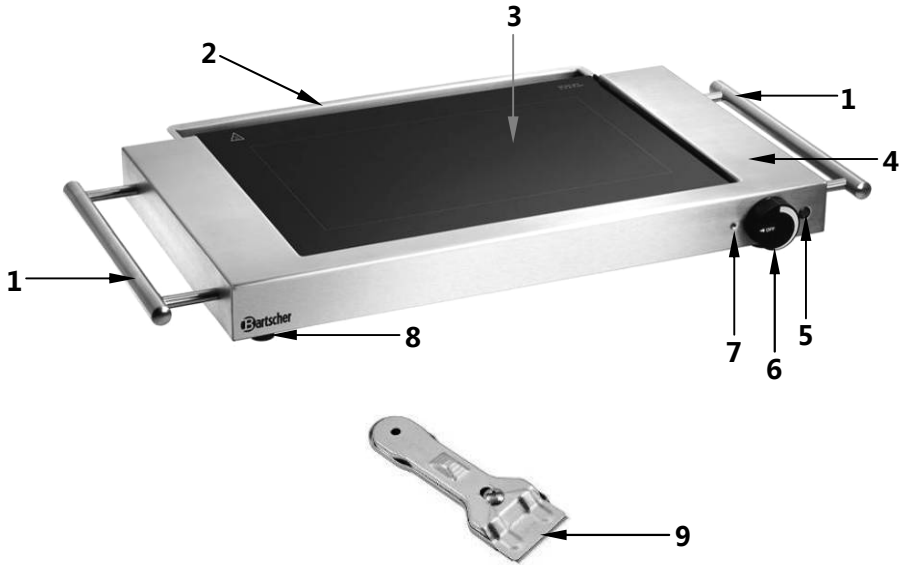
L'imballaggio dell'apparecchiatura va sempre conservato secondo le seguenti condizioni:

- non immagazzinare all'aperto,
- conservare in un ambiente asciutto, proteggendo dalla polvere,
- non esporre all'azione di mezzi aggressivi,
- proteggere dall'azione dei raggi solari,
- evitare gli urti,
- nel caso di immagazzinamento per un tempo prolungato (oltre i tre mesi), controllare regolarmente lo stato di tutte le parti e dell'imballaggio, in caso di necessità rinfrescare e rinnovare l'apparecchiatura.

4. Parametri tecnici

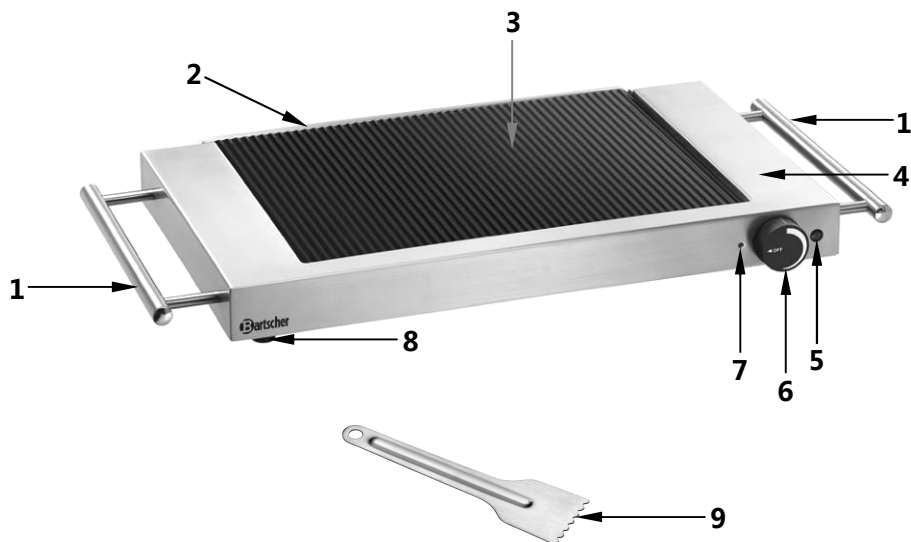
4.1 Presentazione dei sottogruppi dell'impianto

104905



- 1 Impugnature
- 2 Vaschetta raccogligrassi
- 3 Piastra Ceran, liscia
- 4 Corpo esterno
- 5 Spia di riscaldamento (rossa)
- 6 Manopola del regolatore di temperatura
- 7 Tacca di impostazione (posizione „OFF”)
- 8 Piedini
- 9 Spatola Ceran

104902



- 1 Impugnatura
- 2 Vaschetta raccogligrassi
- 3 Piastra Ceran, rigata
- 4 Corpo esterno
- 5 Spia di riscaldamento (rossa)
- 6 Manopola del regolatore di temperatura
- 7 Tacca di impostazione (posizione „OFF”)
- 8 Piedini
- 9 Spatola Ceran

Equipaggiamento aggiuntivo (non compreso nella fornitura)



Barriera paraspruzzi GP1200

- acciaio inox
- dimensioni: L 385 x P 330 x A 73 mm
- ripiano, L 300 x P 118 mm
- Peso: 0,7 kg

N. art.: 104010

4.2 Dati tecnici

Nome	Piastra Ceran GP1200	
N. art.:	104905	104902
Materiale:	corpo esterno, impugnature: acciaio inox	
Realizzazione della piastra Ceran:	liscia	rigata
	vetro Schott Ceran	
Valori di allacciamento:	1,2 kW / 220-240 V~ 50 Hz	
Regolazione della temperatura:	continua, con la manopola del regolatore	
Campo di temperatura:	da 50 °C fino a max 250 °C	
Dimensioni dell'apparecchiatura:	L 630 x P 360 x A 68 mm	
Dimensioni della piastra Ceran:	L 385 x P 285 mm	
Superficie riscaldante:	L 310 x P 190 mm	
Peso:	4,1 kg	4,4 kg
Equipaggiamento:	1 Spatole Ceran per superfici lisce	1 Piastra Ceran per superfici rigate

Si riserva il diritto a introdurre cambiamenti tecnici!

Protezione elettronica dal surriscaldamento

Le piastre Ceran sono provviste di un **meccanismo di sicurezza contro il surriscaldamento**, che spegne automaticamente l'apparecchiatura in caso di riscaldamento eccessivo.

Qualora si verifichi questa situazione, staccare l'apparecchiatura dalla presa (tirare la spina!) ed attendere che si raffreddi. Fatto ciò, sarà possibile riprendere l'utilizzo.

5. Installazione e utilizzo

5.1 Installazione

Posizionamento

- Estrarre l'apparecchiatura dalla confezione ed eliminare completamente il materiale di imballaggio.



PRUDENZA!

- Non rimuovere **mai** la targhetta nominale ed i cartelli di avvertimento dall'apparecchiatura.
- Posizionare l'apparecchiatura su una superficie stabile e piana, pulita ed asciutta, resistente alle alte temperature.
- La superficie di collocazione dovrà essere facilmente accessibile e sufficientemente ampia. Dovrà avere dimensioni tali da garantire il comodo utilizzo del dispositivo ed una buona circolazione dell'aria. Per assicurare questi parametri, lasciare almeno 10 cm di spazio libero sui lati e sulla parte posteriore, ed almeno 50 cm in alto e davanti.
- Non posizionare **mai** l'apparecchiatura in una zona umida o bagnata.
- Non collocare **mai** l'apparecchiatura su un piano d'appoggio infiammabile.
- Collocare l'apparecchio in modo tale da che la presa di corrente sia a portata di mano, per poter scollare l'apparecchio dalla rete elettrica, in caso d'emergenza.

Collegamento



PERICOLO! Rischio di fulminazione elettrica!

In caso di installazione errata, l'apparecchiatura potrà provocare lesioni!

Prima di installare l'apparecchiatura, verificare i parametri della rete elettrica locale con i dati tecnici dell'apparecchiatura (vedasi targhetta nominale).

Collegare l'apparecchiatura solo in caso di piena conformità!

L'apparecchiatura potrà essere collegata unicamente a prese singole con contatto di protezione.

Non staccare il cavo di alimentazione tirando il cavo. Afferrare l'involucro della spina.

- L'impianto elettrico al quale è collegata la presa di corrente di alimentazione deve essere assicurato per una portata minima di 16A. Collegare l'apparecchio solo ad una presa diretta da parete, è vietato l'uso di prese multiple o ciabatte elettriche.

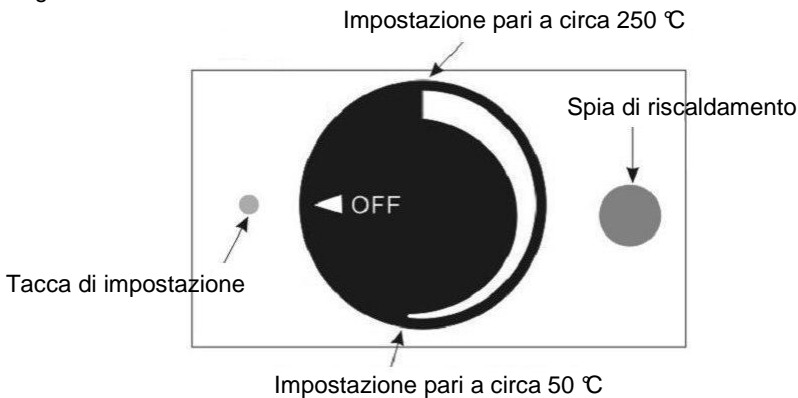
5.2 Utilizzo

Prima del primo utilizzo

- Prima di attivarla, pulire l'apparecchiatura in conformità con le indicazioni contenute al punto 6 “**Pulizia**”.
- Fissare la vaschetta raccogligrassi alla parete posteriore dell'apparecchiatura.
- Collegare l'apparecchiatura ad una presa singola provvista di messa a terra.
- Riscaldare, per circa 5 minuti, l'apparecchiatura senza pietanze al massimo livello di temperatura. Attenersi alle indicazioni riportate al punto “**Regolazione della temperatura**”. Durante il primo riscaldamento potrà comparire fumo. La sua presenza non costituirà un fattore di pericolo e scomparirà durante gli utilizzi successivi.
- Spegnerne l'apparecchiatura ruotando la manopola del regolatore di temperatura in posizione “**OFF**” Lasciare raffreddare l'apparecchiatura.

Regolazione della temperatura

- La temperatura può essere regolata in modo continuo tramite la manopola del regolatore di temperatura.
- Ruotando la manopola del regolatore di temperatura in senso orario, impostare la temperatura richiesta. Le possibilità di regolazione sono riportate nell'illustrazione a seguire.



- Prima di ogni utilizzo, riscaldare la piastra Ceran per circa 3 minuti.
- Durante la fase di riscaldamento si accenderà la spia rossa collocata accanto alla manopola del regolatore di temperatura. Una volta raggiunto il livello di temperatura impostato, la spia si spegnerà, per poi riaccendersi durante la nuova fase di riscaldamento.
- Le pietanze da grigliare dovranno essere collocate direttamente sulla superficie di cottura.

Indicazioni per la preparazione delle pietanze

- La piastra Ceran è destinata alla preparazione di pietanze sulla superficie di cottura, con l'aggiunta di una piccola quantità di grasso. Permette di preparare carne, pesce e verdure in modo sano. Inoltre, consente di risparmiare tempo ed energia, eliminando la necessità di lavare le pentole.
- La superficie di cottura utile è delimitata dalla linea bianca. In questa zona, il calore viene distribuito in maniera uniforme.
- Prima di posizionare le pietanze sulla superficie di cottura, applicare una piccola quantità d'olio. Utilizzare olio con punto di fumo elevato (ad es. olio di colza e di semi di girasole).
- La carne, il lardo ecc. hanno bisogno di una quantità di grasso minore, poiché contengono grasso al loro interno. Nel caso del pesce e delle verdure, sarà possibile aggiungere più olio. L'aggiunta dell'olio limita l'adesione delle pietanze alla superficie di cottura e riduce il rischio di bruciarle.
- Al termine della cottura, i resti delle pietanze e l'eccesso d'olio andranno eliminati con la spatola Ceran dalla superficie di cottura e saranno scaricati nella vaschetta raccogligrassi.
- La vaschetta, a sua volta, dovrà essere controllata e svuotata regolarmente. Se necessario, lavarla e rimontarla sull'apparecchiatura.



PRUDENZA!

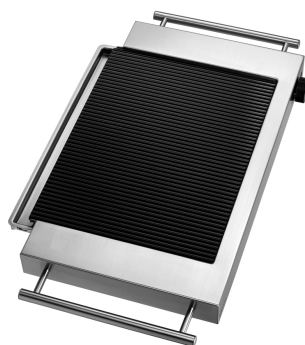
Non usare mai l'apparecchiatura senza vassoio raccogligrassi correttamente montato.

- Per evitare il passaggio del gusto e dell'odore di una data pietanza alle altre, sarà necessario rimuovere i residui dalla superficie di cottura tra una fase e l'altra.
- Preparare le pietanze adottando questa sequenza: verdure dopo la carne o dopo il pesce.
- Per stufare le pietanze o mantenere i loro succhi e gli aromi naturali, applicare una pellicola di alluminio.
- Durante la cottura, evitare di usare zucchero o liquidi contenenti zucchero. Qualora lo zucchero sia indispensabile, avvolgere le pietanze in una pellicola di alluminio.



INDICAZIONE!

Qualora lo zucchero, lo sciroppo, il latte ecc. raggiungano la superficie di cottura, questi prodotti dovranno essere eliminati con delicatezza, tramite la spatola Ceran, prima che la superficie stessa si raffreddi: i resti (soprattutto lo zucchero e lo sciroppo), una volta raffreddati, sono difficili da eliminare.



- Per applicare le pietanze grigliate o rimuoverle, potremo utilizzare gli utensili che preferiamo (pinze, forchette ecc.), a condizione che non si tratti di **accessori in materiale plastico. Non collocare mai contenitori in plastica sulla superficie di cottura.**
- Non tagliare **mai** le pietanze sulla superficie di cottura, poiché esiste il rischio di graffiarla.
- Riducendo il livello di calore (impostare una temperatura bassa), la piastra Ceran potrà essere utilizzata per mantenere il calore dei prodotti.
- Qualora l'apparecchiatura non sia utilizzata, sarà necessario spegnerla (portare in posizione “**OFF**” la manopola del regolatore di temperatura) e staccarla dalla rete elettrica (tirare la spina!).

6. Pulizia



PRUDENZA!

Prima di procedere alla pulizia, staccare l'apparecchiatura dalla rete elettrica (tirare la presa!).

L'apparecchiatura non è predisposta per il risciacquo con getti d'acqua diretti. Per questo motivo, le operazioni di pulizia non potranno essere effettuate con getti d'acqua sotto pressione! Impedire l'accesso dell'acqua all'interno dell'apparecchiatura.

Pulizia dell'apparecchiatura

- Spegner l'apparecchiatura (regolatore di temperatura in posizione “**OFF**”) e staccarla dalla presa (tirare la spina).
- Prima di iniziare le operazioni di pulizia, attendere che l'apparecchiatura si raffreddi.
- Rimuovere i residui dalla superficie di cottura con la spatola Ceran o un panno carta.
- I residui da eliminare dovranno essere bagnati con una spugna umida, dopodiché sarà necessario scaldare l'apparecchiatura al massimo livello. Spegner l'apparecchiatura e rimuovere i residui con la spatola Ceran.
- Pulire la **piastra Ceran** con un panno morbido imbevuto d'acqua e detergente delicato.
- Passare regolarmente un panno morbido e umido sul **corpo esterno** dell'apparecchiatura e sulle **impugnature**.
- Tutte le superfici pulite dovranno essere asciugate accuratamente con un panno morbido e asciutto.
- La **vaschetta raccogligrassi** dovrà essere estratta dall'apparecchiatura, svuotata e lavata con un detergente delicato ed un panno morbido/spugna. Sciacquare la vaschetta raccogligrassi ed asciugarla prima di collocarla nuovamente nell'apparecchiatura.
- Utilizzare solo un panno morbido, non usare **mai** pagliette abrasive (rischio di graffi).

Conservazione dell'apparecchiatura

- Qualora l'apparecchiatura non debba essere usata per un lungo periodo, pulirla nel modo indicato, conservarla in un luogo asciutto, pulito, protetto dal gelo e fuori dalla portata dei bambini. Non collocare mai oggetti pesanti sull'apparecchiatura.

7. Smaltimento

Apparecchiature usate

Al termine del periodo di utilizzo, le apparecchiature usate vanno smaltite, secondo le norme in vigore nel dato paese. Consigliamo di contattare ditte specializzate o le strutture delle autorità locali responsabili dello smaltimento dei rifiuti.



AVVERTIMENTO!

Per evitare un eventuale utilizzo non autorizzato e i rischi ad esso connessi, prima di smaltire l'apparecchiatura bisogna assicurarsi che non sia possibile riattivarla. A tal fine va sconnessa l'apparecchiatura dall'alimentazione e va tagliato il cavo di alimentazione.



PRUDENZA!



Durante lo smaltimento dell'apparecchiatura, vanno rispettate le opportune norme statali o regionali.