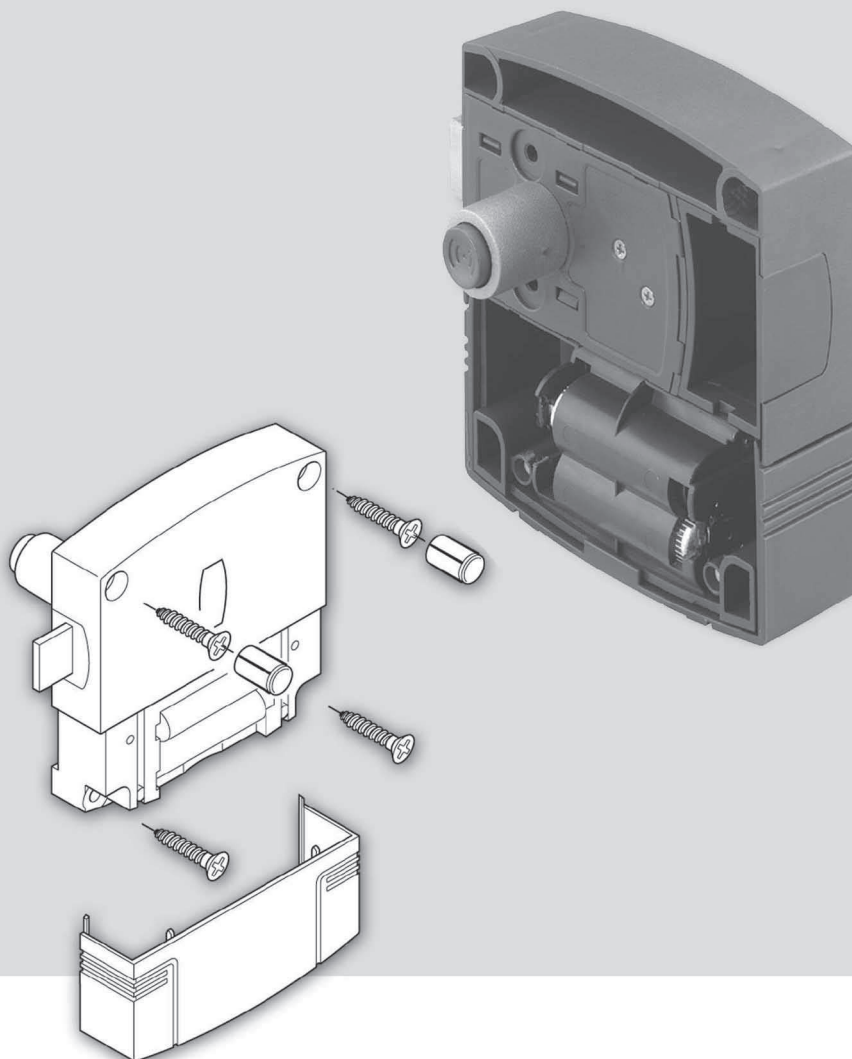


Montageanleitung
Mounting instructions
Instructions de montage
Istruzioni di montaggio
Instrucciones de instalación


HÄFELE



LockerLock Schließgehäuse
LockerLock lock case
Boîtier de fermeture LockerLock
Scatola di chiusura LockerLock
Caja de cierre LockerLock



Attenzione!

⇒ Prima della messa in funzione (assegnazione di chiavi) leggere assolutamente il capitolo "Messa in funzione" di queste istruzioni per l'uso.

Campo d'impiego

La serratura per mobili LockerLock viene utilizzata come serratura per armadietti e per ogni altro tipo di armadio (p.es. armadietti per i guardaroba, cassette di sicurezza).

LockerLock viene installato sulla parte interna dell'anta.

Nella scatola della serratura di LockerLock è integrata un'unità elettronica che comanda il meccanismo di chiusura. Il meccanismo di chiusura funziona a pile e viene controllato tramite la chiave elettronica. Per chiudere ed aprire la porta, premere con la chiave elettronica abilitata sul pulsante del LockerLock, sul lato anteriore dell'anta fino a farlo rientrare.

Informazioni tecniche

LockerLock viene fornito con la funzione Stand Alone in modalità semplice. In questa funzione si possono assegnare diritti di fino a 30 chiavi elettroniche direttamente al LockerLock grazie ad una speciale key-stick verde di programmazione. Con una key-stick rossa di cancellazione vengono nuovamente sottratti i diritti di chiusura di una chiave elettronica abilitata direttamente al LockerLock.

Inoltre con l'ausilio del terminale di informazioni LockerLock si può commutare la funzione Wellness tramite configurazione del Transponder.

Nel caso si scegliesse un altro modo operativo, per favore rivolgersi al Vostro punto di rivendita.

Elementi necessari per la messa in funzione

- serratura per armadietti LockerLock
- key-stick di programmazione e cancellazione
- chiave elettronica
- 4 pile AA 1,5 V tipo E91

Norme e disposizioni

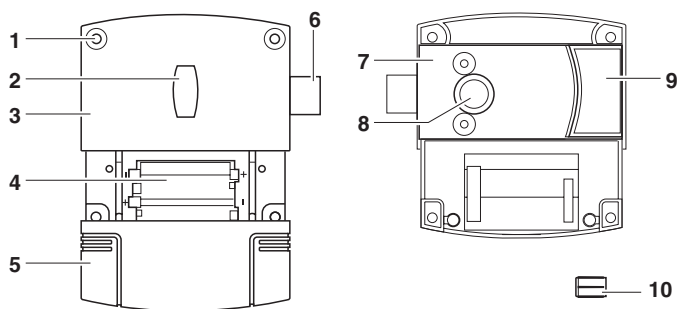
LockerLock è conforme alla seguente norma/disposizione su cui si basa il collaudo/l'omologazione:

- EN 300 330/May 1999 (spettro delle frequenze)

Dati tecnici

Temperatura di esercizio	0–70 °C
Temperatura di stoccaggio	–20 ... +85 °C
Umidità relativa aria (non condensabile)	10–90 %
Classe di protezione	IP 44

Oggetto della fornitura



Scatola LockerLock (1 pezzo):

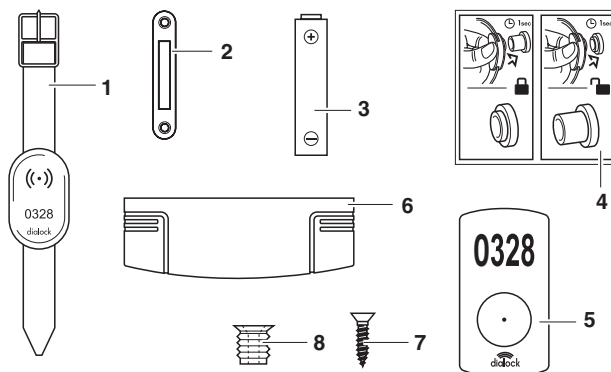
- 1 fori di fissaggio
- 2 finestra con display LED e a raggi infrarossi
- 3 scatola LockerLock
- 4 vano pile
- 5 coperchio vano pile
- 6 chiavistello
- 7 scatola della serratura
- 8 pulsante
- 9 reversibile

Accessori

- 10 tappi di copertura (2 pezzi)

LockerLock può essere utilizzato per ante con apertura destra e sinistra. LockerLock viene fornito per ante con apertura destra.

Accessori a parte:



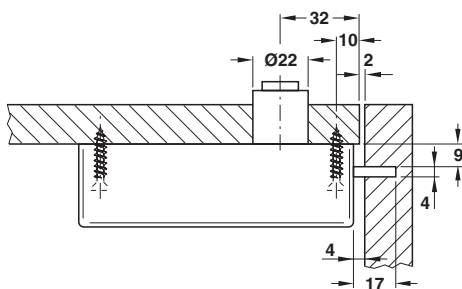
- 1 chiave elettronica
 - 2 contropiastra di serratura
 - 3 pezzi (4 pile; si consiglia AA 1,5 V tipo E91)
 - 4 istruzioni per l'uso (1 pezzo)
 - 5 targhetta con numeri o neutrale (1 pezzo)
 - 6 utensili LockerLock
- Materiale di montaggio**
- 7 viti (4 pezzi; a seconda del tipo di montaggio)
 - 8 bussole da avvitare e da incollare (4 pezzi)

I numeri degli articoli sono contenuti nelle Informazioni tecniche Dialock.

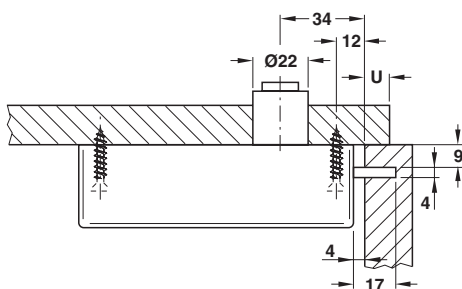
Montaggio

Requisiti:

- spessore porta 13–19 mm
 - larghezza anta consigliata:
 - valore indicativo a porta in luce: almeno 305 mm
 - valore indicativo a battente: almeno 140 mm
 - contropiastra e/o contropiastra ad angolo utilizzato
 - distanza dal centro del pulsante allo spigolo dell'anta:
 - per ante a filo: 32 mm
 - per ante a battuta: $34+U$ mm (U: sormonto dell'anta)
- Per controllare le dimensioni, consigliamo sempre di fare una prova prima della produzione di serie.

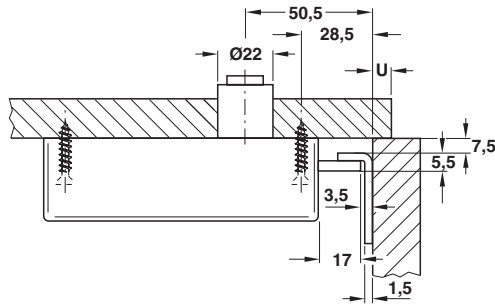


Vista dall'alto a anta a filo



Vista dall'alto a anta battente

U Sormonto dell'anta



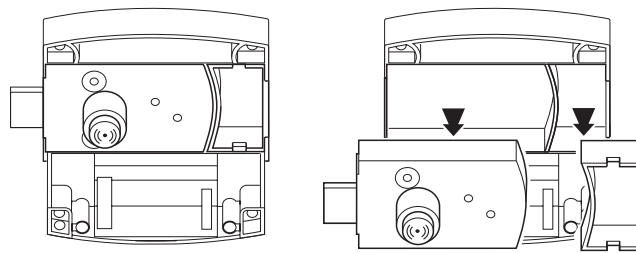
Vista dall'alto a anta battente con contropiastra ad angolo

Utensili e materiale necessario per il montaggio:

- dima di foratura/adesivo
- trapano
- cacciavite
- righello
- utensile di pretroncatura
- per il montaggio su anta in legno e laminato ad alta pressione:
 - 4 viti da legno ABC Spax 5 x 25 mm
 - punta Ø 22 mm
 - 4 punte per avvitatore per viti da legno ABC Spax 5 x 25 mm
- per il montaggio su anta in legno ed in laminato ad alta pressione, nel caso di forti sollecitazioni o utilizzo frequente:
 - 4 viti a testa svasata M 5 x 25 mm
 - 4 bussole da avvitare o da incollare M5
 - punta Ø 22 mm
 - punta Ø 8 mm o Ø 10 mm, a seconda delle bussole usate
- per il montaggio su anta in acciaio:
 - 4 viti a testa svasata M 5 x 25 mm
 - punta in acciaio Ø 22 mm

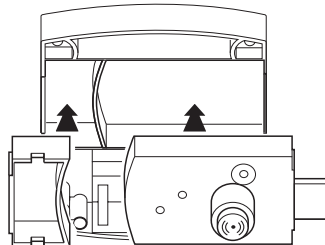
Adattare LockerLock ad ante con apertura sinistra

LockerLock viene fornito per ante con apertura destra. Per ante con apertura sinistra si deve adattare la disposizione della scatola della serratura e del reversibile.



Estrazione della scatola della serratura e del reversibile

1. Estrarre il reversibile dalla scatola LockerLock.
2. Estrarre la scatola della serratura dalla scatola LockerLock.



Installazione della scatola della serratura e del reversibile per ante con apertura sinistra.

3. Inserire nuovamente la scatola della serratura capovolta nella scatola LockerLock.
Il chiavistello è orientato verso il lato opposto.
4. Inserire nuovamente il reversibile nel lato opposto della scatola LockerLock.

Montare LockerLock

Per montare il LockerLock sono necessari questi tre passaggi:

- praticare il foro sull'anta per il pulsante
- praticare i fori sull'anta per le viti
- fissare LockerLock sull'anta

Di seguito si descrive il montaggio su ante in legno e laminato ad alta pressione.

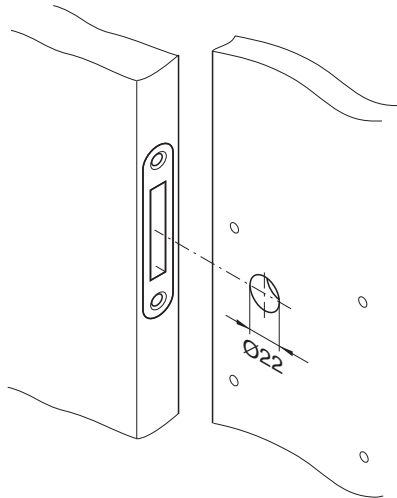
Le illustrazioni si riferiscono alle ante con apertura destra.



La condensa che si può formare su componenti esposti alle basse temperature può danneggiare il sistema di chiusura.

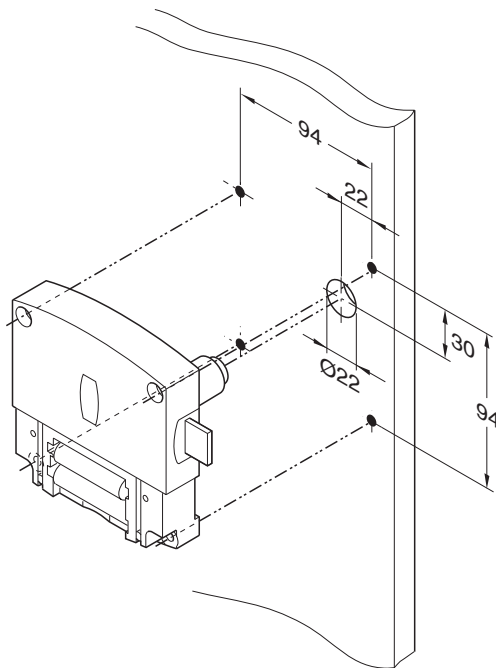
⇒ Assicurarsi che la temperatura dei pezzi corrisponda a quella dell'ambiente circostante.

Praticare il foro sull'anta per il pulsante.



1. Indicare sull'anta il centro del foro per il pulsante (come aiuto a queste istruzioni sono allegate dime di foratura).
2. Fare attenzione, che i centri del foro della contropiastra e del pulsante siano alla stessa quota.

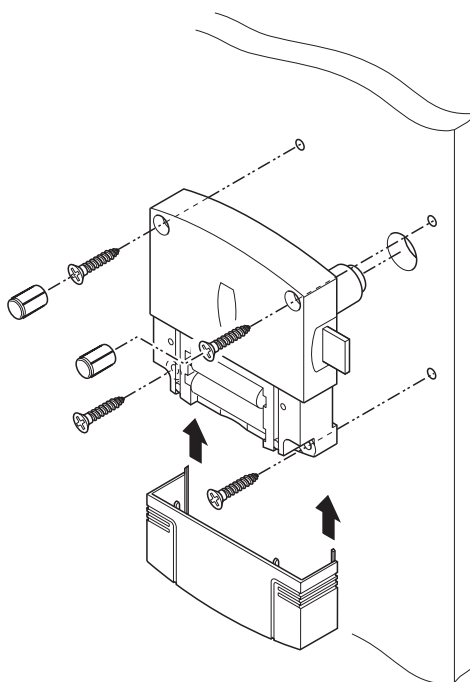
3. Considerare la distanza del foro per il pulsante dallo spigolo dell'anta a seconda che si tratti di anta a filo o di anta a battuta.
4. Praticare foro $\varnothing 22$ mm sull'anta con la punta adatta.

Praticare i fori sull'anta per le viti

1. Indicare sull'anta le 4 posizioni di foratura per le viti (come aiuto a queste istruzioni sono allegate dime di foratura).
2. Rimuovere il coperchio del vano pile con l'utensile di servizio.
3. Posizionare il LockerLock sul lato interno dell'anta affinché il pulsante sporga dal foro. Controllare se le posizioni per i fori delle viti sull'anta corrispondono ai fori di fissaggio nel LockerLock.

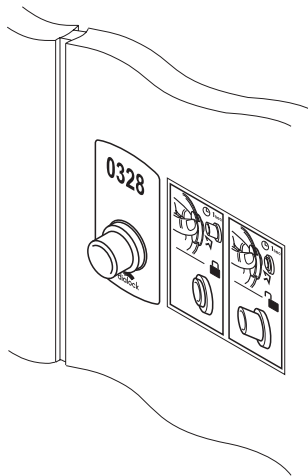
4. Togliere il LockerLock dall'anta.
5. Praticare i fori per le 4 viti sull'anta con la punta adatta. Se si utilizzano bussole tenere conto del relativo diametro durante la foratura.

Fissare LockerLock all'anta.



1. Posizionare il LockerLock sul lato interno dell'anta affinché il pulsante sporga dal foro.
2. Avvitare bene le viti nei fori di fissaggio all'anta con il cacciavite.
3. Premere il tappo di copertura nei fori di fissaggio per coprire le viti.

4. Inserire 4 pile (si consigliano AA 1,5 V tipo E91) nel vano pile. Fare attenzione che la polarità sia giusta!
5. Chiudere il vano pile.



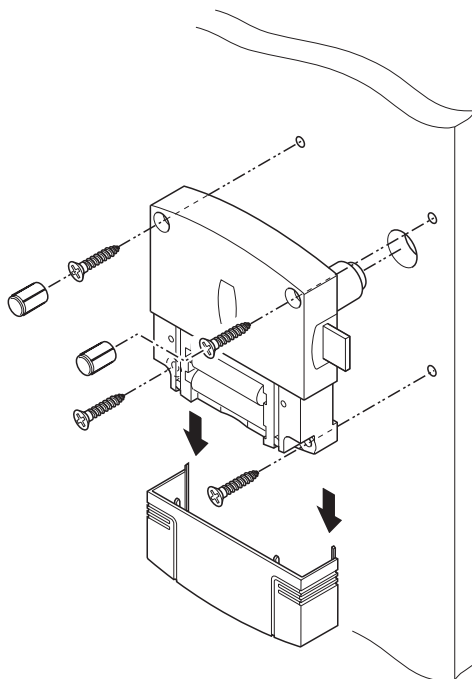
6. Apporre la targhetta con numeri o neutra, le istruzioni per l'uso come raffigurato sul lato esterno dell'anta (parallelamente al bordo dell'anta); gli adesivi sono allegati a queste istruzioni. Fare attenzione che la superficie della porta sia asciutta, pulita e senza tracce d'unto.

Smontaggio

Utensili necessari:

- avvitatore
- punta Ø 3 mm
- viti da legno ABC Spax 5 x 25 mm
- cacciavite

Smontare il LockerLock dall'anta.



1. Rimuovere il coperchio del vano pile con l'utensile di servizio.
2. Praticare un foro sui tappi di copertura con l'ausilio dell'avvitatore e della punta.
3. Svitare le viti dai fori di fissaggio all'anta con il cacciavite.
I tappi vengono svitati con le viti.
4. Rimuovere il LockerLock dall'anta.

Messa in funzione

Assegnare le key-stick di programmazione e cancellazione (Stand Alone)

In modalità semplice (scelta armadio vincolata) le key-stick di programmazione e cancellazione devono essere assegnati a porta aperta durante la prima messa in funzione.

La funzione Wellness (scelta armadio libera) deve essere commutata con il Transponder di configurazione, prima che vengano assegnati i key-sticks di programmazione e cancellazione.



Evitare un uso improprio delle chiavi elettroniche da parte di non autorizzati.

⇒ Conservare le key-stick di programmazione e cancellazione in luogo sicuro, perché con queste stick Vi vengono assegnati i diritti di chiusura per le chiavi elettroniche.

1. Tenere pronte la key-stick verde di programmazione e la key-stick rossa di cancellazione.
2. Premere e tenere premuto il pulsante.
Il display verde (LED) della scatola LockerLock lampeggia per alcuni secondi.
LockerLock è acceso.
3. Continuare a tener premuto il pulsante. Posizionare la key-stick verde di programmazione sul pulsante, mentre lampeggia il LED verde.
Il LED verde è acceso ma non lampeggia.
4. Rimuovere la key-stick verde di programmazione, continuando a tenere premuto il pulsante.
Il display rosso (LED) lampeggia a confermare l'avvenuta programmazione.

5. Continuare a tener premuto il pulsante. Posizionare la key-stick rossa di cancellazione sul pulsante, mentre lampeggia il LED rosso. Come conferma si accende la visualizzazione verde (LED).
6. Rimuovere la key-stick rossa di cancellazione. Rilasciare il pulsante. LockerLock si spegne automaticamente.

Se si sono verificati errori durante l'assegnazione:

- ⇒ Accendere nuovamente LockerLock.
- ⇒ Assegnare ancora una volta il Key-stick di programmazione e quello di cancellazione.

Se continuano a verificarsi errori:

- ⇒ Contattare il Vs. punto vendita Dialock.

Brevi istruzioni per l'uso

Assegnare diritti di chiusura con la key-stick di programmazione (scelta armadio vincolata)

1. Premere e tenere premuto il pulsante.
Si accende la visualizzazione rossa (LED).
LockerLock è acceso.
2. Continuare a tener premuto il pulsante. Posizionare la key-stick verde di programmazione sul pulsante.
Lampeggia il display verde (LED).
3. Rilasciare il pulsante e tenere la chiave elettronica da programmare di fronte al pulsante, mentre lampeggia la visualizzazione verde (LED) per 5 secondi ca.
Il display rosso (LED) lampeggia brevemente a conferma dell'avvenuta programmazione. Il LED verde continua a restare acceso senza lampeggiare.
Il diritto di chiusura per la chiave elettronica da programmare è stato assegnato.
4. Rimuovere la chiave elettronica programmata.
La visualizzazione verde (LED) lampeggia, LockerLock si spegne automaticamente dopo 5 secondi ca.
L'accensione del display rosso (LED) sta' ad indicare il fallimento dell'operazione:
⇒ ripetere l'assegnazione dei diritti di chiusura.
5. Per programmare la successiva chiave elettronica, posizionarla sul pulsante per ulteriori 5 secondi, mentre il display verde (LED) lampeggia (ripetere i passi 3 e 4).
6. Quando è conclusa la programmazione di tutte le chiavi elettroniche: attendere che il LockerLock si spenga automaticamente.
Tutti i diritti di chiusura risultano assegnati.

I diritti di chiusura di ogni chiave elettronica possono essere sottratti usando una key-stick di cancellazione (scelta armadio vincolata).

1. Premere e tenere premuto il pulsante.
Si accende la visualizzazione rossa (LED).
LockerLock è acceso.
2. Continuare a tener premuto il pulsante. Posizionare la key-stick rossa di cancellazione sul pulsante.
Lampeggia la visualizzazione rossa (LED).
3. Rilasciare il pulsante e posizionare la chiave elettronica da cancellare sul pulsante.
La visualizzazione rossa (LED) si spegne.
Alla chiave elettronica sono stati sottratti i diritti di chiusura.

Sottrarre i diritti di chiusura a tutte le chiavi elettroniche (scelta armadio vincolata)

Nel caso si fosse smarrita una chiave elettronica che non deve più avere l'autorizzazione, si devono cancellare tutte le chiavi elettroniche sul LockerLock. Successivamente devono essere assegnati nuovamente i diritti di chiusura a tutte le chiavi elettroniche con autorizzazione alla chiusura.

1. Premere e tenere premuto il pulsante.
Si accende la visualizzazione rossa (LED).
LockerLock è acceso.
2. Continuare a tener premuto il pulsante. Posizionare la key-stick rossa di cancellazione sul pulsante.
Lampeggia la visualizzazione rossa (LED).
3. Rilasciare il pulsante e posizionare la key-stick verde di programmazione sul pulsante.
Il display verde e quello rosso (LED) lampeggiano l'uno dopo l'altro.
A tutte le chiavi elettroniche sono stati sottratti i diritti di chiusura.
4. A tutte le chiavi elettroniche che devono continuare ad avere i diritti di chiusura, si devono assegnarli singolarmente.

Comando della funzione Wellness

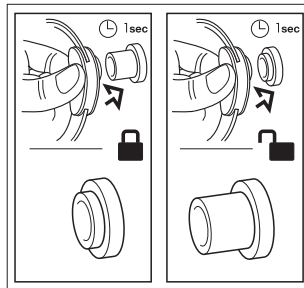
- ⇒ Prima di poter utilizzare LockierLock con la funzione Wellness, effettuare una chiusura con la chiave elettronica per il personale con diritti di chiusura.

Bloccare l'anta

1. Chiudere l'anta.
2. Premere il pulsante del LockerLock con chiave elettronica autorizzata sino all'arresto e tenere premuto per 1 secondo ca. Rimuovere la chiave elettronica. Il pulsante è rientrato. Il chiavistello è estratto. L'anta è bloccata.

Sbloccare l'anta

- ⇒ Premere il pulsante con chiave elettronica autorizzata sino all'arresto e tenere premuto per 1 secondo ca. Rimuovere la chiave elettronica. Il pulsante fuoriesce. Il chiavistello è rientrato. L'anta può essere aperta.



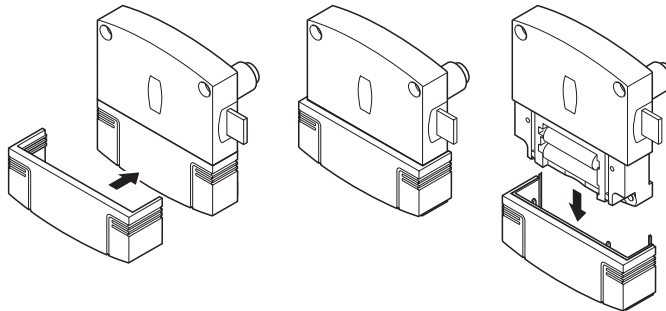
Istruzioni per l'uso LockerLock

Sostituzione delle pile

Se le pile sono scariche, dopo avere acceso il LockerLock, lampeggiano ad intermittenza il LED rosso e quello verde. A pile esauste non si può più bloccare la porta con LockerLock. Un funzionamento corretto di LockerLock viene garantito solo se le pile scariche vengono sostituite immediatamente. Consigliamo di sostituire le pile al più tardi ogni due anni, onde evitare danni dovuti ad eventuale fuoriuscita di liquido. Pile consigliate: alcalina manganese energizer

**Non smaltire le pile con i rifiuti domestici!**

⇒ Smaltire le pile rispettando le leggi per la tutela dell'ambiente, p.es. in un punto di raccolta comunale.

Sostituzione delle pile

1. Poggiare l'utensile di servizio sul coperchio del vano pile.
2. Premere l'utensile di servizio, spostarlo leggermente verso l'alto e quindi rimuoverlo verso il basso insieme al coperchio del vano pile.

3. Estrarre le pile esauste dal vano pile.
4. Inserire nel vano pile le pile nuove. Fare attenzione alla corretta polarità!
5. Separare il coperchio del vano pile dall'utensile di servizio e spingerlo dal basso sul vano pile.
Il vano pile è chiuso.

Le pile sono state sostituite. LockerLock è nuovamente pronto all'uso.