

Instrukcja obsługi

PL

Polski, 15

HDA 6
HDA 9
HDS 6
HDS 9
HBT 6
HBT 9

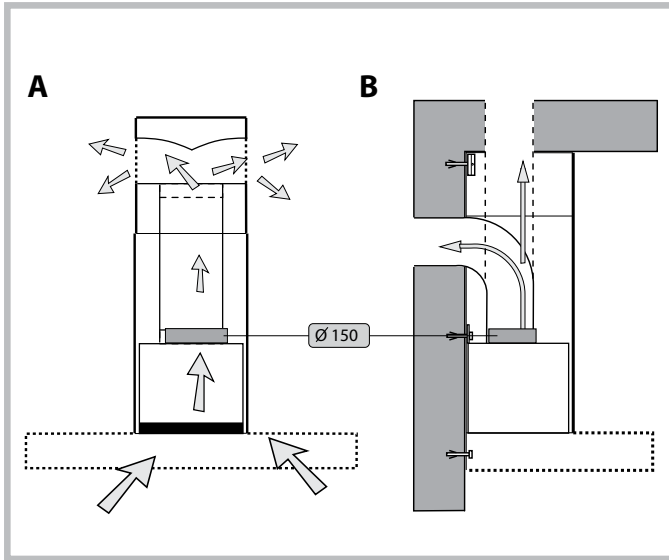
Zawartość

Instalacja	2 - 4
Informacje ogólne	6
Ogólne zasady bezpieczeństwa	6
Instrukcja montażu	6
Podłączenie do sieci elektrycznej	
Montaż na ścianie	
Montaż teleskopowych kominów dekoracyjnych	
Okap w funkcji pochłaniacza	
Użytkowanie i konserwacja	7
Wymiana żarówki	
Przyciski	

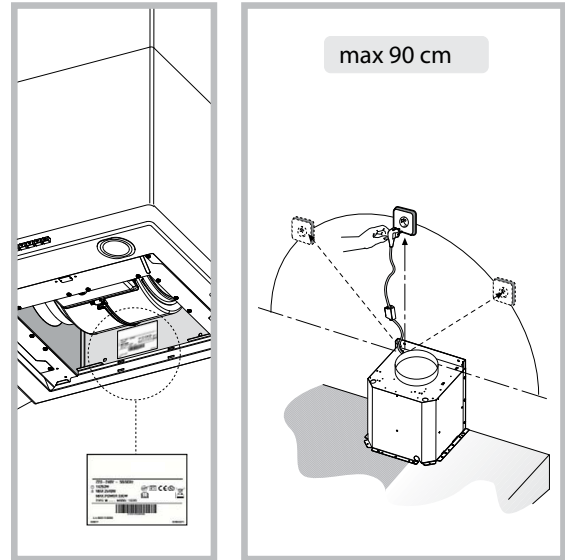
PL

 **Hotpoint**

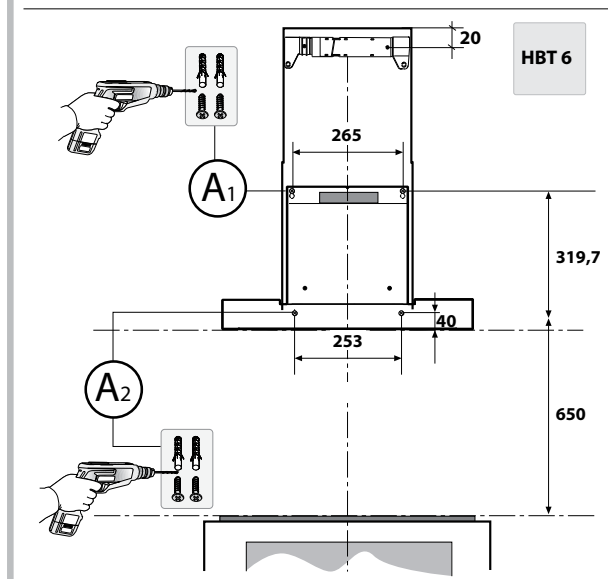
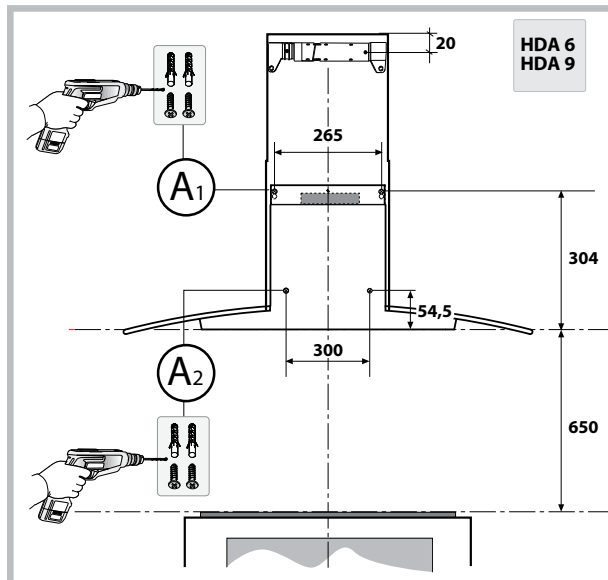
ARISTON



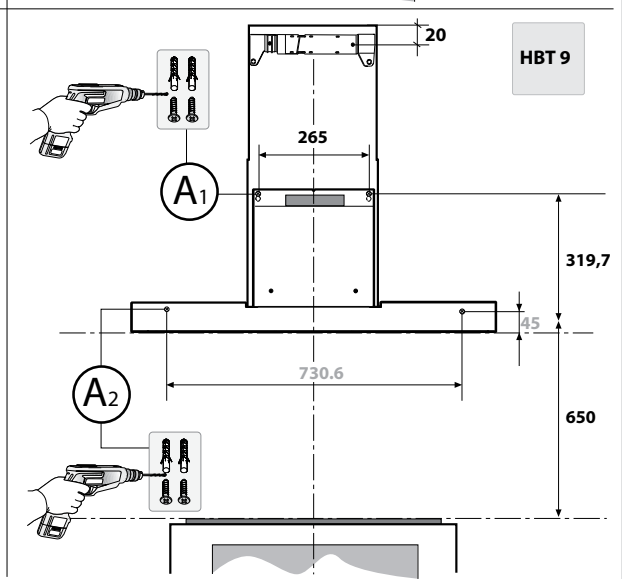
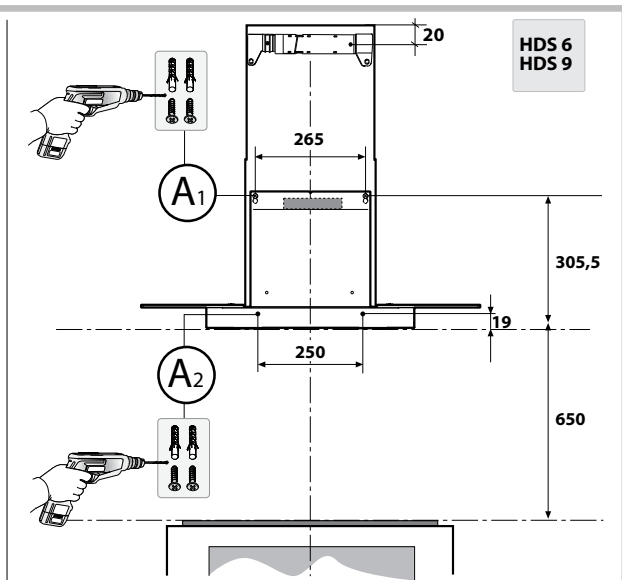
Rys.1

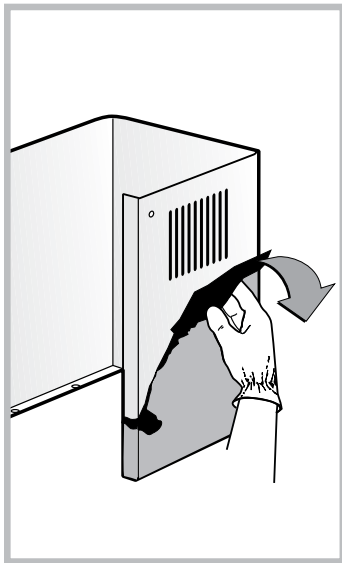


Rys.1C

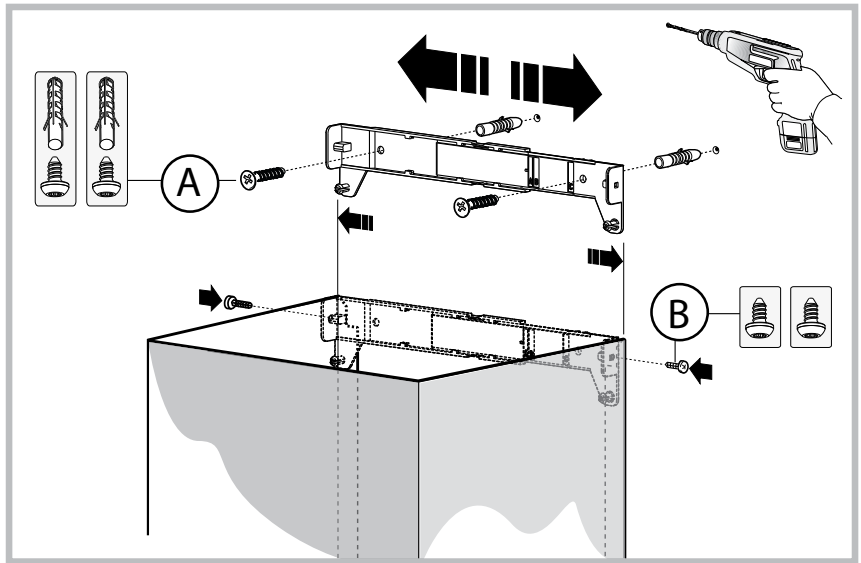


Rys.2

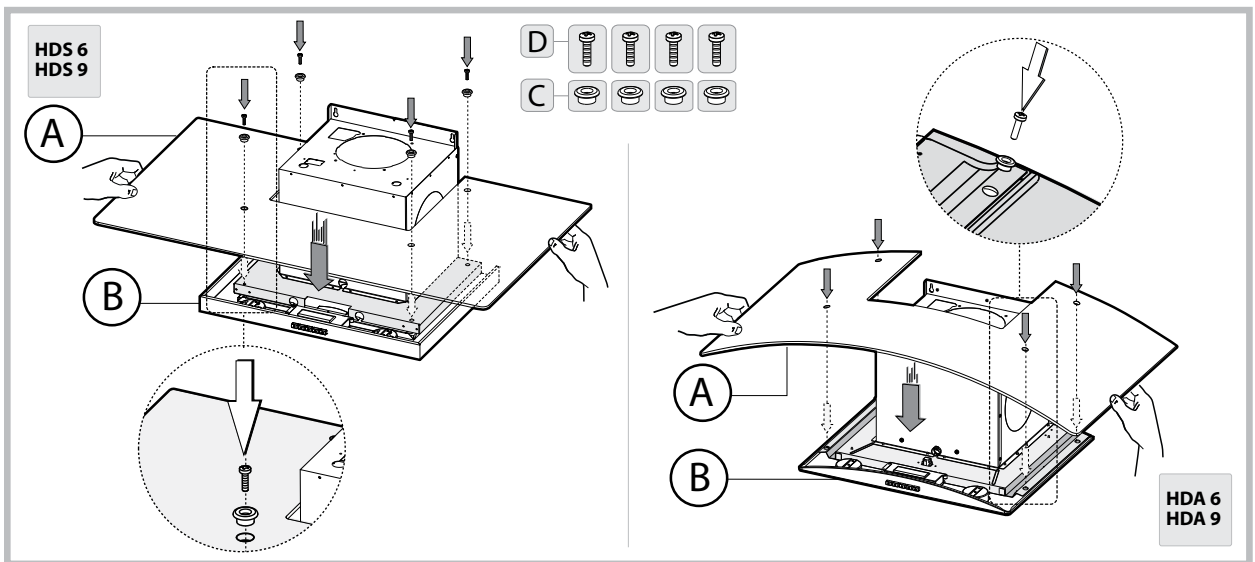




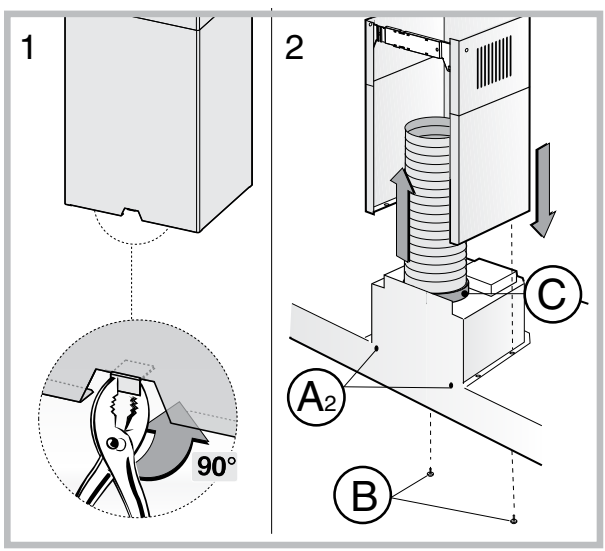
Rys.3A



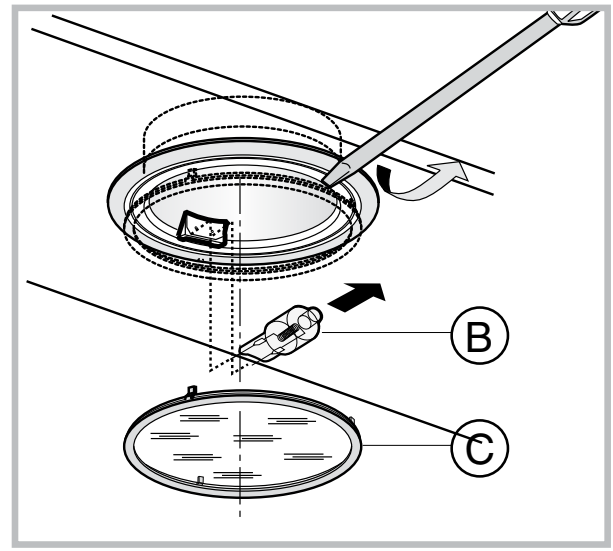
Rys.3B



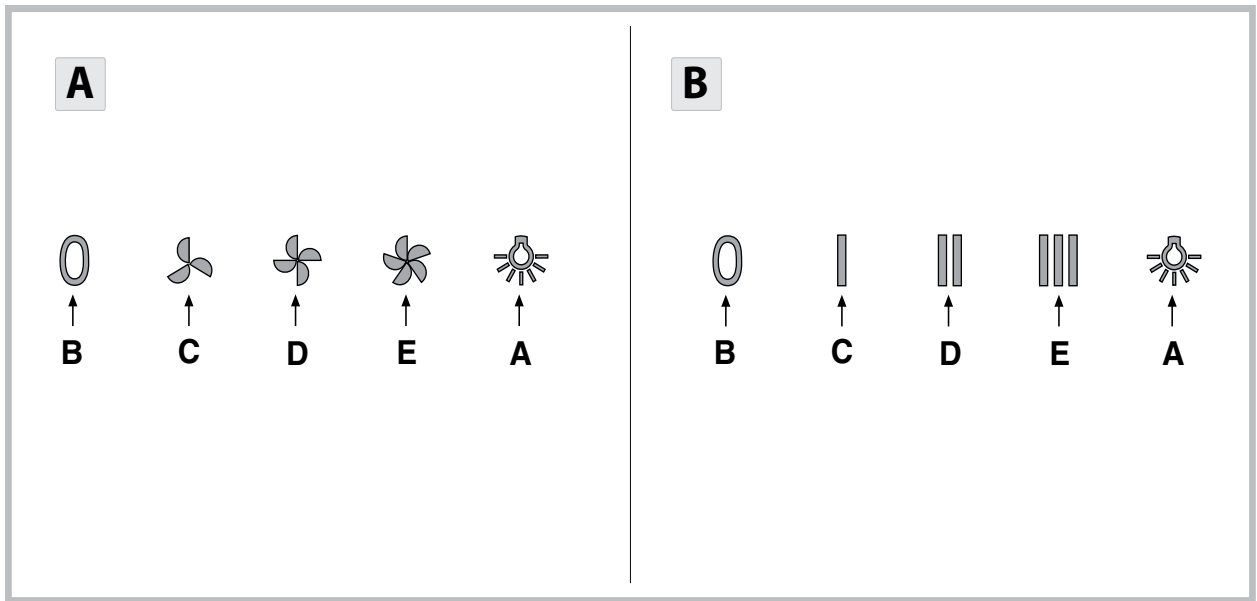
Rys.4



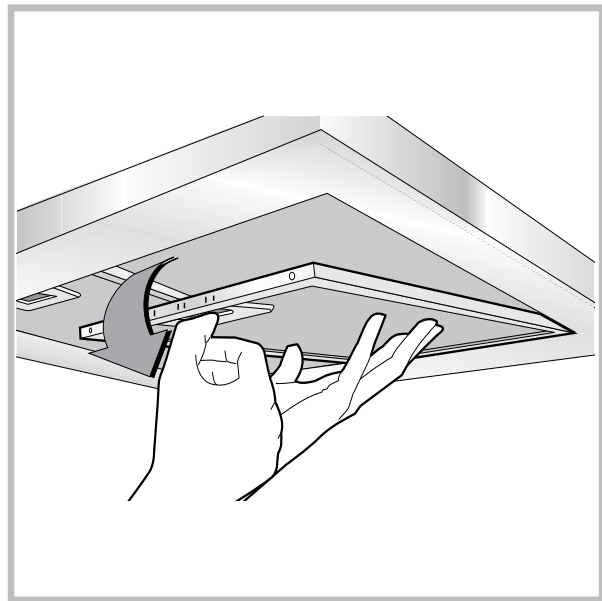
Rys.5



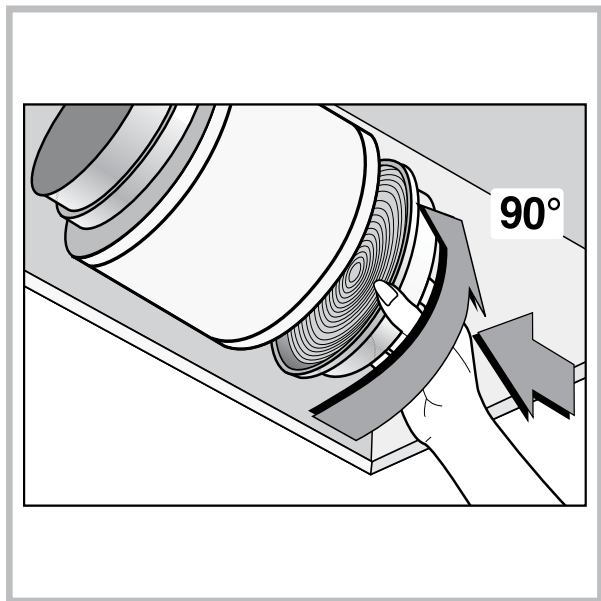
Rys.6



Rys.7



Rys.8



Rys.9

Informacje ogólne

PL

Informacje ogólne

Należy dokładnie zapoznać się z niniejszą instrukcją obsługi, ponieważ dostarcza ważnych informacji dotyczących bezpieczeństwa instalacji, użytkowania i konserwacji. Należy zachować instrukcję obsługi w bezpiecznym miejscu, do wykorzystania w przyszłości. Urządzenie może być stosowane jako wyciąg (z odprowadzeniem powietrza na zewnątrz - Rys. 1B) lub pochłaniacz (w obiegu zamkniętym - Rys. 1A).

Ogólne zasady bezpieczeństwa

1. Należy zachować ostrożność, jeśli w tym samym czasie używany jest okap w funkcji wyciągu oraz palnik lub kominiek wykorzystujący powietrze w pomieszczeniu i zasilany przez energię inną niż elektryczna, ponieważ wyciąg pochłania z pomieszczenia powietrze, które palnik lub kominiek potrzebuje do spalania. Podciśnienie w pomieszczeniu nie może przekraczać 4 Pa (4×10^{-5} bar). Dla bezpiecznej eksploatacji, należy zatem zapewnić odpowiednią wentylację pomieszczenia. Należy przestrzegać lokalnych przepisów dotyczących odprowadzania powietrza na zewnątrz.

Przed podłączeniem urządzenia do sieci elektrycznej należy:

- Sprawdzić na tabliczce znamionowej (znajdującej się wewnątrz urządzenia), czy że napięcie i moc odpowiadają parametrom sieci elektrycznej oraz czy gniazdko jest odpowiednie. W razie wątpliwości należy skonsultować się z wykwalifikowanym elektrykiem (**Rys. 1C**).
- Jeżeli przewód zasilający jest uszkodzony, należy zastąpić go specjalnym przewodem lub zespołem przewodów, dostępnych u producenta lub w autoryzowanym punkcie serwisowym.
- Podłączyć urządzenie do sieci zasilającej za pomocą wtyczki z **bezpiecznikiem zintegrowanym 3A** lub bezpośrednio do **dwufazowej** sieci chronionej przez **bezpiecznik 3A**.

2. Uwaga!

W pewnych okolicznościach urządzenia elektryczne mogą stanowić zagrożenie.


- A) Kiedy okap jest włączony, nie należy sprawdzać jego filtrów.**
- B) Nie dotykać żarówek i obszarów przyległych w trakcie i po dłuższym użytkowaniu oświetlenia urządzenia.**
- C) Pod okapem nie należy przygotowywać płonących potraw.**
- D) Nie można stosować otwartego ognia, ponieważ może uszkadzać filtry i stanowić zagrożenie pożarowe.**
- E) Smażenie potraw należy wykonywać pod ścisłym nadzorem, aby uniknąć zapalenia się przegrzanego oleju.**
- F) Przed wykonaniem jakichkolwiek napraw, należy wyłączyć urządzenie z sieci.**
- G) Ten produkt nie jest przeznaczony do użytku przez dzieci lub osoby potrzebujących nadzoru.**
- H) Należy upewnić się, że dzieci nie bawią się urządzeniem.**

I) Jeśli okap używany jest razem z urządzeniami, które spalają gaz lub inne paliwa, w pomieszczeniu musi być zapewniona odpowiednia wentylacja.

L) Istnieje ryzyko pożaru w przypadku czyszczenia urządzenia wykonywanego niezgodnie z instrukcją.

Urządzenie to jest zgodne z Dyrektywą Europejską 2002/96/WE, w sprawie zużytego sprzętu elektrycznego i elektronicznego (WEEE). Zapewniając prawidłowe złomowanie, użytkownik urządzenia przyczynia się do zapobiegania potencjalnym negatywnym skutkom dla środowiska i zdrowia.



Symbol  na produkcie lub dokumentacji towarzyszącej oznacza, że produkt nie powinien być wyrzucony na komunalne wysypisko odpadów, ale musi być dostarczony do odpowiedniego punktu zbiórki sprzętu elektrycznego i elektronicznego. Należy przestrzegać lokalnych przepisów dotyczących utylizacji odpadów. W celu uzyskania dodatkowych informacji na temat przetwarzania, odzysku i utylizacji tego produktu, prosimy o kontakt z władzami lokalnymi, punktami zbiórki odpadów lub sklepem, w którym produkt został zakupiony.

Instrukcja montażu

Montaż i podłączanie do sieci elektrycznej musi być wykonane przez przeszkolony personel.

• Podłączenie do sieci elektrycznej

Urządzenie jest w II klasie, więc instalacja elektryczna nie musi być z uziemieniem.

Podłączenie do sieci należy przeprowadzić w następujący sposób:

BRAZOWY = linia **L**

NIEBIESKI = neutralny **N**

Jeśli nie została przewidziana, na kablu należy zamontować atestowaną wtyczkę do obciążenia wskazanego na tabliczce znamionowej. Jeśli wtyczka jest zamontowana należy upewnić się, że będzie łatwo dostępna po zainstalowaniu urządzenia. W przypadku bezpośredniego podłączenia do sieci elektrycznej należy zainstalować wyłącznik wielobiegunowy o odstępie między stykami nie mniejszym niż 3 mm, przystosowany do wskazanego obciążenia oraz lokalnych przepisów.

• Odległość między powierzchnią, na której znajdują się naczynia do gotowania na urządzeniu grzejnym, a dolną częścią okapu musi wynosić co najmniej 65 cm. Jeśli konieczne jest użycie rury łączącej, składającej się z dwóch lub więcej części, część górna powinna zostać umieszczony na zewnątrz części dolnej.

Powietrze z urządzenia nie powinno być odprowadzane do przewodu, przez które przepływa ciepłe powietrze lub który jest wykorzystywany do odprowadzania powietrza z urządzenia zasilanego przez energię inną niż elektryczna.

Przed rozpoczęciem czynności związanych z montażem okapu należy zdemonstrować filtry tłuszczowe, co ułatwi instalację urządzenia (Rys. 8).

W przypadku instalacji urządzenia w funkcji wyciągu należy upewnić się, że w pomieszczeniu znajduje się otwór wylotu powietrza.

- Zaleca się korzystanie z rury odprowadzającej o średnicy 150. Korzystanie z rury o mniejszej średnicy może zmniejszyć wydajność produktu i powodować wzrost poziomu hałasu.

Uwaga!

Jeśli urządzenie wyposażone jest w szkło dekoracyjne, przed przystąpieniem do zainstalowania okapu należy wykonać następujące czynności pokazane na **rysunku 4**:

- 1** - wyciągnąć z pudełka korpus okapu **B** oraz szkło **A** i położyć poziomo na bezpiecznej powierzchni.
- 2** - szkło **A** umieścić nad korpusem okapu **B**.
- 3** - Przymocować szkło do korpusu okapu za pomocą 4 nakrętek **C** i 4 śrub **D**, jak pokazano na rysunku.

• Montaż na ścianie

Wywiercić otwory A1 zgodnie z danymi wskazanymi na (Rys. 2). Przymocować urządzenie do ściany i ustawić w poziomie zgodnie z wysokością szafek.

Po wyregulowaniu poziomu urządzenia, ostatecznie zamocować okap za pomocą dwóch śrub A2 (Rys. 5).

Należy korzystać ze śrub i kołków rozporowych odpowiednich do rodzaju ściany (np. betonu, płyt gipsowo-kartonowych, itp.).

Jeżeli śruby i kołki są dostarczane razem z produktem należy upewnić się, że są one odpowiednie do rodzaju ściany, na której zostanie zamontowany okap.

• Montaż teleskopowych kominów dekoracyjnych

Uwaga! Jeśli urządzenie jest modelem wyposażonym w mniejszy komin z zawleczką, przed przystąpieniem do montażu należy za pomocą kombinerek zagiąć zawleczkę do środka, jak pokazano **na rysunku 5 krok 1**. W rękawiczkach usunąć folię ochronną z komina uważając, aby go nie porysować (Rys. 3A). Należy zapewnić dostęp do sieci elektrycznej wewnątrz komina dekoracyjnego.

Jeśli urządzenie będzie zainstalowane jako wyciąg lub będzie wyposażone w zewnętrzny silnik należy upewnić się, że pomieszczenie posiada otwór wylotowy powietrza.

Ustawić odpowiednią szerokość wspornika górnego komina (Rys. 3B).

Następnie, za pomocą śrub **A** (Rys. 3B) przymocować wspornik do sufitu tak, aby był w linii z okapem, zachowując odstęp od sufitu wskazany na rysunku 2. Połączyć, za pomocą rury, kołnierz **C** i otwór wylotu powietrza (Rys. 5).

Umieścić górny komin w dolnym. Używając śrub **B** (będących na wyposażeniu), przymocować dolny komin do okapu (Rys. 5). Wyciągnąć górny komin aż do wspornika i przymocować go za pomocą śrub **B** (Rys. 3B). Jeśli funkcja urządzenia ma zostać zmieniona z wyciągu na pochłaniacz, należy zwrócić się do sprzedawcy celem nabycia filtrów węglowych i następnie postępować zgodnie z instrukcjami montażu.

• Okap w funkcji pochłaniacza

Zainstalować okap i dwa kominy tak, jak zostało to opisane w akapicie poświęconym montażowi wyciągu.

Aby zainstalować przewód filtrujący należy skorzystać z instrukcji zawartej w zestawie.

Jeśli urządzenie nie jest wyposażone w zestaw, należy zamówić go u sprzedawcy jako wyposażenie dodatkowe.

Filtry należy umieścić centralnie wewnątrz okapu i obrócić o 90 stopni do momentu ich zablokowania się (Rys. 9).

Użytkowanie i konserwacja

• Zaleca się włączyć urządzenie przed przystąpieniem do przygotowywania potraw. Zaleca się, aby urządzenie pozostało włączone przez 15 minut po zakończeniu gotowania, aby w pełni pozbyć się nieświeżego powietrza. Prawidłowe funkcjonowanie okapu zależy stałej i właściwej jego konserwacji. Szczególną uwagę należy zwrócić na filtr tłuszczowy i filtr węglowy.

• **Filtr tłuszczowy** zatrzymuje cząstki tłuszczu znajdujące się w powietrzu, a tym samym podlega zatykaniu, z częstotliwością zależną od częstotliwości korzystania z urządzenia.

- Aby uniknąć niebezpieczeństwa pożaru, filtr tłuszczowy powinien być czyszczony (można również w zmywarce) przynajmniej co dwa miesiące.

- Po kilku czyszczeniach filtr może zmienić kolor. Nie jest to powodem do jego reklamacji i ewentualnej wymiany. W przypadku nie zastosowania się do instrukcji wymiany i czyszczenia, filtr może stwarzać ryzyko pożaru.

• **Filtry węglowe** służą do oczyszczania powietrza, które wraca do pomieszczenia.

Filtry te nie są wielokrotnego użytku i nie mogą być czyszczone, należy je wymieniać przynajmniej co 4 miesiące. Nasycenie filtrów węglowych zależy częstotliwości i długości czasu korzystania z urządzenia, rodzaju przygotowywanych potraw i częstotliwości, z jaką czyszczony jest filtr tłuszczowy.

• Okap powinien być czyszczony regularnie, zarówno na zewnątrz jak i wewnątrz, za pomocą szmatki nasączonej denaturatem lub delikatnym, nie rysującym powierzchni środkiem czyszczącym.

• Oświetlenie jest przeznaczone do stosowania podczas gotowania, a nie do długotrwałego oświetlenia pomieszczenia.

Długotrwałe stosowanie oświetlenia znacznie skraca okres użytkowania żarówek.

• Wymiana żarówki (Rys. 6).

Aby wymienić żarówkę halogenową **B**, należy zdjąć ochronne szkielko **C**, podważając w odpowiednich szczelinach.

Wymienić żarówkę na tego samego typu.

Uwaga: Nie należy dotykać żarówek gołymi rękoma.

• **Przyciski:** (Rys. 7 A-B) **mechaniczne** ich oznaczenie jest następujące:

A = przycisk OŚWIETLENIE

PL

C = przycisk PIERWSZA PRĘDKOŚĆ
D = przycisk DRUGA PRĘDKOŚĆ
E = przycisk TRZECIA PRĘDKOŚĆ

**PRODUCENT NIE PONOSI ODPOWIEDZIALNOŚCI
ZA SZKODY POWSTAŁE PRZEZ NIEZASTOSOWA-
NIE SIĘ DO POWYŻSZYCH UWAG.**