

# Rowenta®

AIR FORCE®

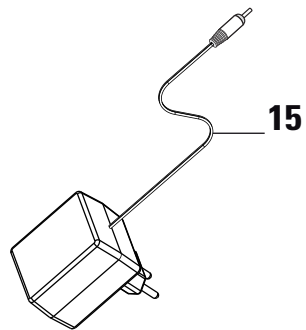
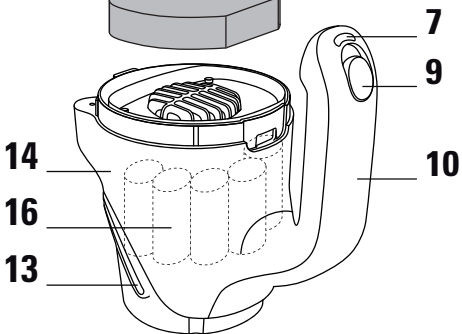
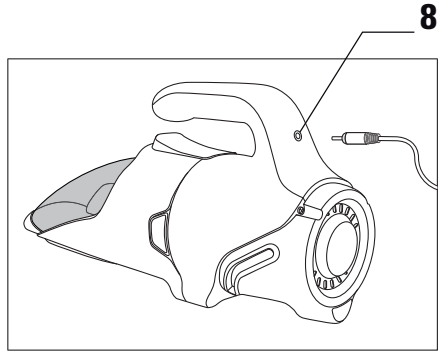
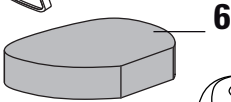
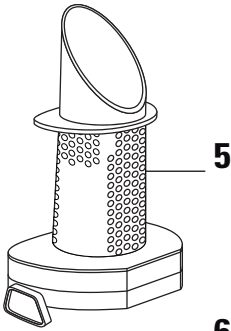
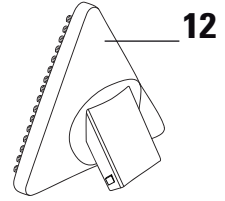
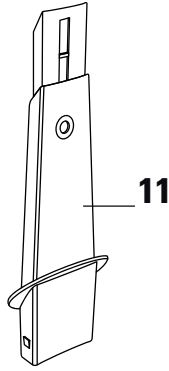
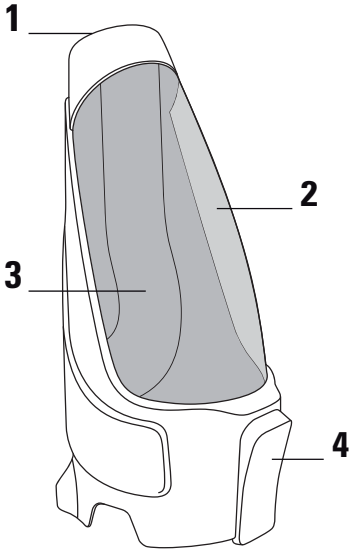


09-10

902316B

[www.rowenta.com](http://www.rowenta.com)

<b>Français</b>	<b>1</b>
<b>English</b>	<b>5</b>
<b>Deutsch</b>	<b>9</b>
<b>Nederlands</b>	<b>13</b>
<b>Italiano</b>	<b>17</b>
<b>Español</b>	<b>21</b>
<b>Português</b>	<b>25</b>
<b>Ελληνικά</b>	<b>29</b>
<b>Polski</b>	<b>33</b>
<b>Česky</b>	<b>37</b>
<b>Magyar</b>	<b>41</b>
<b>Slovenščina</b>	<b>45</b>
<b>Türkçe</b>	<b>49</b>
<b>Русский</b>	<b>55</b>
<b>Українська</b>	<b>59</b>
<b>Dansk</b>	<b>63</b>
<b>Suomi</b>	<b>67</b>
<b>Svenska</b>	<b>71</b>
<b>Norsk</b>	<b>75</b>
<b>Român</b>	<b>79</b>
<b>Slovensky</b>	<b>83</b>
<b>Hrvatski</b>	<b>87</b>
<b>Български език</b>	<b>91</b>
<b>中文</b>	<b>95</b>
<b>عربي</b>	<b>102</b>



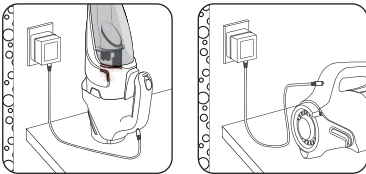
## I • OMSCHRIJVING

1. Zuigopening
2. Stofbak
3. Luchtaanzuigleiding
4. Ontgrendelingsknop stofbak
5. Afscheider
6. Schuimrubberen beschermfilter van de motor
7. Controlelampje
8. Laadopening
9. Schuifknop Aan/Uit met 2 snelheden
10. Handgreep
11. Uitschuifbaar zuigmondstuk\*
12. Mini zuigkop Delta\*
13. Luchtuitlaten
14. Apparaat
15. Acculader
16. Accu's\* :
  - 7,2 V : RS-AC3498
  - 10,8 V : RS-AC3499
  - 14,4 V : RS-AC3500
  - 18,0 V : RS-AC3501

## II • OPLADEN

### BELANGRIJK!

Laad het apparaat op, voordat u het voor de eerste keer gebruikt.



- Sluit het snoer aan op het apparaat.  
- Sluit de acculader aan op het lichtnet.  
Het controlelampje op de handgreep geeft aan dat het apparaat wordt opgeladen.

Het controlelampje gaat uit wanneer de accu volledig is opgeladen (maximaal 6 uur).

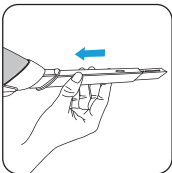
Voor een optimaal resultaat moet u het apparaat laten opladen tot het controlelampje uitgaat.

**OPMERKING:** Als de accu nog vrij goed is opgeladen, is het normaal dat het opladen snel gaat. Als aan het begin van het opladen het controlelampje slechts enkele seconden brandt, betekent dit dat de accu al opgeladen is.

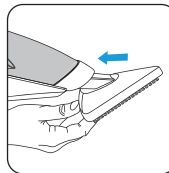
Het apparaat kan zonder enig risico permanent opgeladen worden. De acculader wordt enigszins warm, dit is een volkomen normaal verschijnsel. Het verdient echter de voorkeur de stekker van de acculader uit het stopcontact te halen bij lange afwezigheid (vakantie...).

## III • GEBRUIK

Gebruik het juiste accessoire.

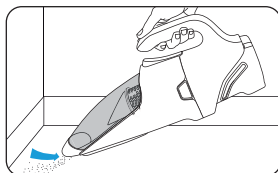
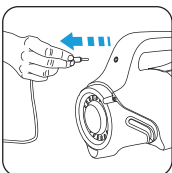


Plaats voor verborgen hoeken (plinten, radiatoren...) en moeilijk bereikbare plaatsen het uitschuifbare zuigmondstuk\* in de zuigopening.

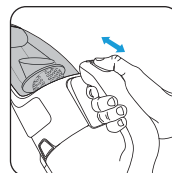


Gebruik voor vlakke oppervlakken de mini-kop Delta\* waarmee u snel een breder oppervlak kunt zuigen.

Zet het apparaat aan.



Instelling van de zuigkracht.



**Stand 0** : uit

**Stand 1 (Soft)** : meubels, kwetsbare oppervlakken

**Stand 2 (Booster)** : tegelvloeren, parket, ...

\* afhankelijk van het model : het betreft speciale voorzieningen voor bepaalde modellen of als optie verkrijgbare accessoires.

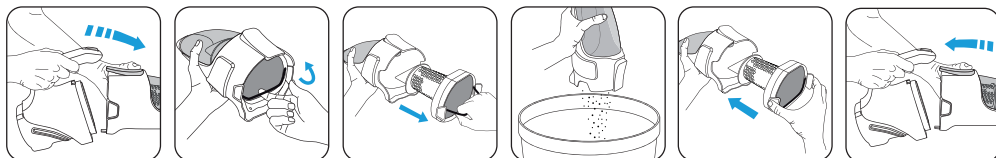
Wanneer het apparaat gebruikt wordt, is het controlelampje uit.

nederlands

Het controlelampje knippert om u te waarschuwen dat de accu bijna leeg is.

Wanneer de accu leeg is, schakelt een veiligheidssysteem ('Cut off' / automatische uitschakeling) het apparaat uit om te voorkomen dat het beschadigd wordt, terwijl het controlelampje nog enkele seconden blijft branden. Zet in dat geval de aan/uit-knop terug op 0 en laat het apparaat weer opladen.

### Maak de stofbak leeg



**OPMERKING** : houd voor het reinigen van de stofbak en/of de afscheider deze onder de lauwe kraan en laat deze drogen of droog ze af met een zachte doek. Doe de stofbak en de afscheider nooit in de vaatwasser.

## IV • ONDERHOUD EN REINIGING

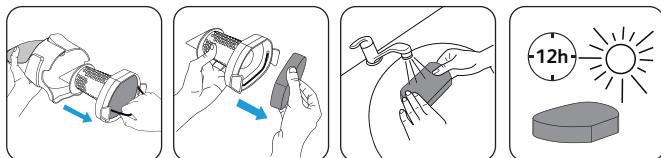
### Reinig het schuimrubberen filter.

**BELANGRIJK**: Laat uw stofzuiger nooit zonder het schuimrubberen beschermfilter van de motor werken.

Reinig het schuimrubberen filter regelmatig met een lauw sopje. Omspoelen en laten drogen: zorg dat het schuimrubberen filter goed droog is, voordat u het terugplaatst in het apparaat, het moet daarom minstens 12 uur drogen.

Alleen een schoon en droog filter kan een optimale zuigkracht garanderen.

**OPMERKING** : Uw apparaat wordt geleverd met een extra schuimrubberen filter, zodat u het apparaat kan gebruiken wanneer het originele schuimrubberen filter droogt.



#### LET OP!

Gebruik geen te agressieve of schurende onderhoudsproducten. Was het schuimrubberen beschermfilter van de motor nooit in de vaatwasser.

**BELANGRIJK**: Reinig het schuimrubberen beschermfilter van de motor minstens één keer per maand. Het wordt aangeraden het schuimrubberen filter vaker te reinigen als u constateert dat het apparaat minder goed presteert. Vervang het filter wanneer dit beschadigd is. U kunt een nieuw filter krijgen bij het dichtstbijzijnde erkende Servicecentrum van Rowenta.

## V • ACCU

nederlands

### Vervanging van de accu's.

De accu van het apparaat bevat Lithium-Ion accu's die uit veiligheidsoverwegingen uitsluitend toegankelijk zijn voor een professionele reparateur. Wendt u voor het vervangen van de accu's tot het dichtstbijzijnde erkende Servicecentrum van Rowenta.



#### Bescherm het milieu!

- ① Uw apparaat bevat veel materialen die hergebruikt of gerecycleerd kunnen worden.
- ② Breng het naar een verzamelpunt voor verwerking ervan.

Het apparaat is uitsluitend ontworpen voor een gebruik binnenshuis.

Niet in uw ogen wrijven of uw slijmvliezen aanraken als de accu's lekken. Was uw handen en spoel uw ogen met schoon water.

Indien het onaangename gevoel blijft voortduren, een arts raadplegen.

## VI • VOOR UW VEILIGHEID

### Deze gebruiksaanwijzing aandachtig doorlezen en zorgvuldig bewaren.

Uw stofzuiger is een elektrisch apparaat: deze moet in normale gebruiksvoorwaarden gebruikt worden.

Het apparaat buiten het bereik van kinderen houden en opbergen. Nooit het apparaat zonder toezicht laten werken.

**Dit apparaat is niet bedoeld om zonder hulp of toezicht gebruikt te worden door kinderen of andere personen, indien hun fysieke, zintuiglijke of mentale vermogen hen niet in staat stellen dit apparaat op een veilige wijze te gebruiken, tenzij zij van tevoren instructies hebben ontvangen betreffende het gebruik van het apparaat door een verantwoordelijk persoon.**

**Er moet toezicht zijn op jonge kinderen zodat zij niet met het apparaat kunnen spelen.**

Houd het mondstuk of het uiteinde van de buis uit de buurt van ogen, oren en haren.

Controleer of de gebruiksspanning (volt) van uw stofzuiger overeenkomt met de netspanning bij u thuis.

Een verkeerde aansluiting maakt de garantie ongeldig.

Zuig niet op vochtige oppervlakken en zuig geen water, enige vloeistoffen, warme stoffen (as, gloeiende kooltjes), zeer fijne stoffen (pleister, cement, as...), groot scherp afval (glas...), schadelijke producten (oplosmiddelen, afbijtmiddelen...), agressieve middelen (zuren, reinigingsmiddelen...) of ontvlambare en/of ontplofbare producten (op basis van benzine of alcohol).

Dompel het apparaat en de acculader niet onder in water of een andere vloeistof, zorg dat er geen waterspatten op het apparaat of de acculader terecht komen.

Plaats het apparaat niet buitenshuis en berg het op een vochtvrije plaats op.

Zet het apparaat niet in de buurt van een hittebron (oven, verwarmingsapparaten of warme radiatoren).

Stel de accu niet bloot aan een kamertemperatuur boven de 40°C.

Demonteer het apparaat niet wanneer het werkt.

Controleer of het schuimrubberen filter goed op zijn plaats zit. Laat het apparaat nooit zonder het schuimrubberen beschermfilter van de motor werken.

Haal de stekker uit het stopcontact wanneer u het apparaat reinigt. Trek nooit aan het snoer om de stekker van de acculader uit het stopcontact te halen.

Gebruik alleen het door de fabrikant meegeleverde model acculader. Neem, wanneer de acculader beschadigd is of niet meer werkt, contact op met de Consumentendienst van Rowenta of wendt u tot het dichtstbijzijnde erkende Servicecentrum.

Gebruik het apparaat niet:

- als het gevallen is en zichtbaar beschadigd is of niet goed meer functioneert.

- als de acculader of het netsnoer beschadigd zijn.

Open in dat geval niet het apparaat, maar stuur het naar het dichtstbijzijnde erkende Servicecentrum van Rowenta, omdat speciaal gereedschap nodig is om de reparaties uit te voeren, om gevaarlijke situaties te voorkomen.

De reparaties mogen uitsluitend uitgevoerd worden door specialisten en met originele reserveonderdelen.

Zelf een apparaat repareren kan een gevaarlijke situatie opleveren voor de gebruiker.

Gebruik alleen originele, door Rowenta gegarandeerde accessoires (filters,...).

Dit apparaat is uitsluitend bestemd voor huishoudelijk gebruik. In geval van oneigenlijk of verkeerd gebruik kan Rowenta geen aansprakelijkheid erkennen.

Voor uw veiligheid beantwoordt dit apparaat aan de toepasselijke normen en regelgevingen (Richtlijnen Laagspanning, Elektromagnetische Compatibiliteit, Milieu...).

<b>Het apparaat werkt niet.</b>	<p>De accu kan leeg zijn: laad het apparaat op.</p> <p>Het apparaat is niet op de juiste wijze opgeladen: controleer of het netsnoer goed in het apparaat gestoken is en of het stopcontact werkt (het controlelampje op de handgreep moet gaan branden).</p> <p>Controleer of het laadsnoer goed op het apparaat is aangesloten. Indien dit niet het geval is, haal het dan uit het apparaat, zet de aan/uit-knop op 0 en start het apparaat opnieuw.</p>
<b>Tijdens het opladen gaat het controlelampje niet branden.</b>	<p>Controleer of het netsnoer goed is aangesloten op het apparaat en de acculader op het stopcontact en of het stopcontact goed werkt.</p>
<b>Het controlelampje knippert langzaam.</b>	<p>Het apparaat staat in de veiligheidsmodus, dit kan het gevolg zijn van een overmatige temperatuur van de accu: zet in dat geval de aan/uit-knop op 0, verwijder, indien nodig, het snoer van de acculader en laat het apparaat afkoelen. Neem contact op met het dichtstbijzijnde erkende servicecentrum van Rowenta als het probleem blijft bestaan.</p>
<b>Het apparaat zuigt niet, zuigt minder goed, maakt een vreemd geluid.</b>	<p>De zuigbuis zit verstopt: schakel het apparaat uit en ontstop de leiding.</p> <p>Het gebruikte accessoire kan verstopt zijn: schakel het apparaat uit en ontstop het accessoire.</p> <p>De stofbak is misschien vol: maak deze leeg.</p> <p>Controleer of de stofbak goed op het apparaat bevestigd is.</p> <p>Controleer of het gebruikte accessoire goed op het uiteinde van de stofbak geplaatst is.</p>

Richt u in geval van problemen tot het dichtstbijzijnde erkende servicecentrum van Rowenta of neem contact op met de Consumentendienst van Rowenta :

**NEDERLANDS**  
**GROUPE SEB NEDERLAND BV**  
 Afd. Consumentenservice  
 Generatorstraat 6  
 Postbus 238 3900 AE  
 3903 LJ  
**VEENENDAAL**  
 (31) 0318 58 24 24

<http://www.rowenta.nl>

**BELGIË**  
**GROUPE SEB BELGIUM SA NV**  
 Consumentendienst  
 25, avenue de l'Espérance - ZI  
 6220 FLEURUS - BELGIUM  
 (32) 070 23 31 59

<http://www.rowenta.be>

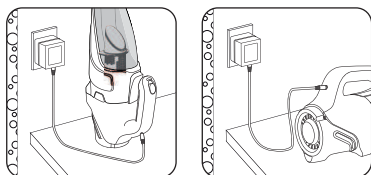
## I • DESCRIZIONE

1. Apertura di aspirazione
2. Vaschetta per la polvere
3. Condotto di aspirazione dell'aria
4. Pulsante di sblocco della vaschetta per la polvere
5. Separatore
6. Filtro in gommapiuma di protezione del motore
7. Spia luminosa
8. Foro per la carica
9. Pulsante scorrevole Avvio/Arresto a 2 velocità
10. Manico
11. Bocchetta lancia telescopica\*
12. Mini spazzola Delta\*
13. Uscite per l'aria
14. Corpo dell'apparecchio
15. Caricatore
16. Batterie\* :
  - 7,2 volt : RS-AC3498
  - 10,8 volt : RS-AC3499
  - 14,4 volt : RS-AC3500
  - 18,0 volt : RS-AC3501

## II • CARICA

### IMPORTANTE !

**Prima del primo utilizzo, mettere l'apparecchio sotto carica.**



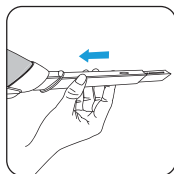
- Collegare il cavo all'apparecchio.
  - Collegare il caricatore alla presa elettrica.
- La spia luminosa posta sul manico segnalerà che l'apparecchio è in carica.

La spia luminosa si spegnerà quando la batteria sarà completamente carica (massimo 6 ore).  
Per una carica ottimale, lasciare l'apparecchio in carica fino allo spegnimento della spia luminosa.

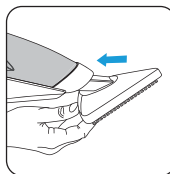
**NOTA** : Se la batteria è poco scarica, è normale che il tempo di ricarica sia breve. Se la spia luminosa si accende solo per qualche istante al momento della messa in carica, significa che la batteria è già carica.  
L'apparecchio può rimanere sempre in carica senza alcun rischio. Il caricatore scalda leggermente, questo è un fenomeno del tutto normale. Tuttavia, si consiglia di scollegare il caricatore dalla presa elettrica in caso di assenza prolungata (vacanze...).

## III • UTILIZZO

### Utilizzare l'accessorio corretto.

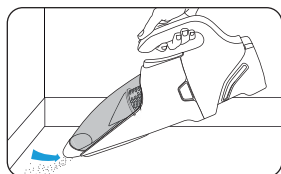
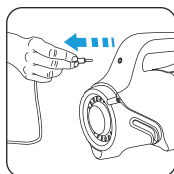


Per gli angolini (battiscopa, radiatori...) e i luoghi di difficile accesso, posizionare la bocchetta lancia telescopica\* nell'apertura di aspirazione.

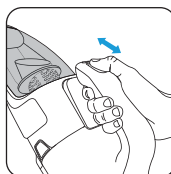


Per le superfici piane, utilizzare la mini spazzola Delta\* che permette di aspirare rapidamente una superficie più ampia.

### Avvio dell'apparecchio.



### Regolazione della potenza di aspirazione.



**Posizione 0** : arresto

**Posizione 1 (Soft)** : mobili e superfici delicate

**Posizione 2 (Booster)** : pavimenti di piastrelle, parquet, ...

\* secondo il modello : si tratta di apparecchi specifici per alcuni modelli o di accessori disponibili come optional.



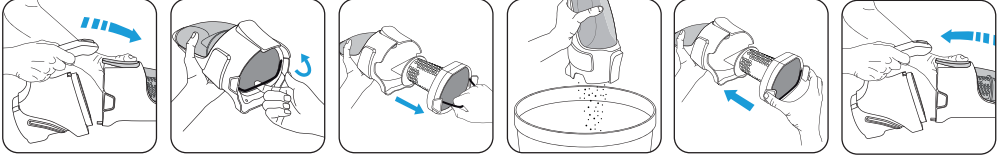
Quando l'apparecchio è in uso, la spia luminosa si spegne.

italiano

La spia luminosa lampeggia per avvisare che la batteria è quasi scarica.

Per evitare di danneggiare la batteria quando è scarica, un sistema di sicurezza ("Cut off" / arresto automatico) arresta l'apparecchio e la spia luminosa continua a lampeggiare per alcuni secondi. In tal caso, posizionare il pulsante Avvio/Arresto su 0 e mettere l'apparecchio in carica.

### Vuotare la vaschetta per la polvere



**NOTA** : per pulire la vaschetta per la polvere e/o il separatore, sciacquarli sotto l'acqua tiepida e lasciarli asciugare o asciugarli con un panno morbido. Non lavare la vaschetta per la polvere e il separatore in lavastoviglie.

## IV • PULIZIA E MANUTENZIONE

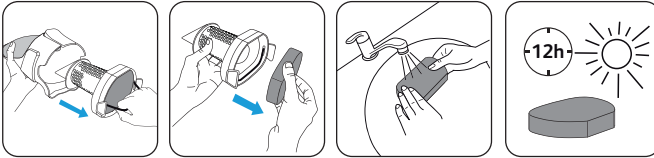
**Pulire il filtro in gommapiuma.**

**IMPORTANTE** : Non far mai funzionare l'aspiratore senza il filtro in gommapiuma di protezione del motore.

**Pulire regolarmente il filtro in gommapiuma con acqua saponata tiepida. Sciacquare e lasciare asciugare : accertarsi che il filtro in gommapiuma sia ben asciutto prima di riposizionarlo all'interno dell'apparecchio; a tal fine è necessario lasciarlo asciugare almeno 12 ore.**

**Solo un filtro pulito e asciutto assicura una potenza di aspirazione ottimale.**

**NOTA** : con l'apparecchio viene fornito un filtro in gommapiuma supplementare al fine di permettere l'utilizzo dell'apparecchio mentre il primo filtro in gommapiuma si asciuga.



#### ATTENZIONE !

Non utilizzare prodotti per la manutenzione troppo aggressivi o abrasivi.

Non lavare in lavastoviglie il filtro in gommapiuma di protezione del motore.

**IMPORTANTE** : Pulire il filtro in gommapiuma di protezione del motore almeno una volta al mese. Si raccomanda di pulire il filtro in gommapiuma più frequentemente se si nota una riduzione delle prestazioni dell'apparecchio. Sostituire il filtro quando è danneggiato. È possibile procurarsi un filtro di ricambio presso il più vicino Centro Assistenza Autorizzato Rowenta.

## V • BATTERIA

italiano

### Sostituzione degli accumulatori.

**La batteria di questo apparecchio contiene degli accumulatori agli ioni di litio, accessibili, per motivi di sicurezza, esclusivamente da un tecnico specializzato. Per sostituire gli accumulatori, rivolgersi al più vicino Centro Assistenza Autorizzato Rowenta.**

-  **Partecipiamo alla protezione dell'ambiente !**
- ① Questo apparecchio è costituito da diversi materiali valorizzabili o riciclabili.
  - ② Consegnarlo presso un punto di raccolta affinché venga effettuato il corretto trattamento di riciclaggio o smaltimento.

L'apparecchio è progettato esclusivamente per un utilizzo all'interno dell'abitazione.

Se gli accumulatori presentano delle perdite, non strofinarsi gli occhi né le mucose. Lavarsi le mani e sciacquare gli occhi con acqua fresca.

Se il disturbo persiste, consultare il proprio medico.

## VI • PER LA VOSTRA SICUREZZA

### Leggere attentamente e conservare con cura le istruzioni per l'uso.

Questo aspiratore è un apparecchio elettrico : deve essere impiegato in condizioni normali di utilizzo.

Utilizzare e conservare l'apparecchio fuori dalla portata dei bambini. Non lasciare funzionare l'apparecchio senza sorveglianza.

**Questo apparecchio non deve essere utilizzato da persone (compresi i bambini) le cui capacità fisiche, sensoriali o mentali sono ridotte, o da persone prive di esperienza o di conoscenza, tranne se hanno potuto beneficiare, tramite una persona responsabile della loro sicurezza, di una sorveglianza o di istruzioni preliminari relative all'uso dell'apparecchio.**

**È opportuno sorvegliare i bambini per assicurarsi che non giochino con l'apparecchio.**

Non tenere l'aspiratore o l'estremità del tubo vicino agli occhi, alle orecchie e ai capelli.

Verificare che la tensione di alimentazione (volt) dell'aspiratore corrisponda a quella dell'impianto elettrico presente in casa.

Eventuali errori di collegamento annullano la garanzia.

Non aspirare superfici bagnate di acqua o altri liquidi, sostanze calde (cenere, brace), sostanze estremamente fini (gesso, cemento, ceneri...), grossi cocci taglienti (vetri,...), prodotti nocivi (solventi, abrasivi...), aggressivi (acidi, detersivi...), infiammabili e/o esplosivi (a base di benzina o alcol).

Non immergere l'apparecchio né il caricatore nell'acqua o in altri liquidi, non schizzare d'acqua l'apparecchio né il caricatore.

Non conservare l'apparecchio all'esterno e tenerlo al riparo dall'umidità.

Non posizionare l'apparecchio in prossimità di una fonte di calore (forni, apparecchi di riscaldamento o radiatori caldi).

Non esporre la batteria a una temperatura ambiente superiore a 40°C.

Non smontare l'aspiratore durante il funzionamento.

Verificare che il filtro in gommapiuma sia posizionato correttamente. Non far funzionare l'apparecchio senza filtro in gommapiuma di protezione del motore.

Scollegare l'apparecchio dalla presa elettrica durante la pulizia. Non tirare mai il cavo di alimentazione per scollegare il caricatore.

Utilizzare esclusivamente il caricatore fornito dal produttore insieme all'aspiratore. Se il caricatore risulta danneggiato o non funziona, contattare il Servizio Consumatori Rowenta o rivolgersi al più vicino Centro Assistenza Autorizzato.

Non utilizzare l'apparecchio :

- se è caduto e presenta danni visibili o anomalie di funzionamento.

- se il caricatore o il cavo sono danneggiati.

In tal caso non aprire l'apparecchio, ma consegnarlo al più vicino Centro Assistenza Autorizzato Rowenta, poiché sono necessari strumenti speciali per effettuare le riparazioni al fine di evitare qualsiasi pericolo.

Le riparazioni devono essere effettuate esclusivamente all'utilizzo domestico e all'interno dell'abitazione da tecnici specializzati con pezzi di ricambio originali.

Riparare l'apparecchio da soli può costituire un rischio per l'utente.

Utilizzare esclusivamente accessori originali garantiti Rowenta (filtri...).

Questo apparecchio è destinato esclusivamente all'utilizzo domestico e all'interno dell'abitazione. In caso di utilizzo non appropriato o non conforme al modo d'uso, nessuna responsabilità potrà essere attribuita a Rowenta.

**Per la vostra sicurezza, questo apparecchio è conforme alle normative e alle regolamentazioni in vigore (Direttive Bassa Tensione, Compatibilità Elettromagnetica, Ambiente...).**

<b>L'apparecchio non funziona.</b>	<p>La batteria può essere scarica : mettere l'apparecchio sotto carica.</p> <p>L'apparecchio non si ricarica correttamente : verificare che il cavo sia ben collegato all'apparecchio e che la presa di corrente funzioni (la spia luminosa situata sul manico deve essere accesa).</p> <p>Verificare che il cavo di carica sia ben staccato dall'apparecchio. Se il problema persiste, posizionare il pulsante Avvio/Arresto in posizione 0 e quindi riavviare.</p>
<b>La spia luminosa non si accende durante la carica.</b>	<p>Verificare che il cavo sia ben collegato all'apparecchio e il caricatore alla presa di corrente, e che la presa di corrente funzioni.</p>
<b>La spia luminosa lampeggia lentamente.</b>	<p>L'apparecchio è in modalità di sicurezza, forse a causa della temperatura eccessiva della batteria : in tal caso, riposizionare il pulsante Avvio/Arresto su 0, se necessario scollegare il caricatore dall'apparecchio e lasciare raffreddare l'aspiratore. Se il problema persiste, rivolgersi al più vicino Centro Assistenza Autorizzato Rowenta.</p>
<b>L'apparecchio non aspira, aspira male, emette un rumore anomalo.</b>	<p>Il condotto di aspirazione potrebbe essere ostruito : spegnere l'apparecchio e liberare il condotto.</p> <p>L'accessorio utilizzato può essere ostruito : spegnere l'apparecchio e liberare l'accessorio.</p> <p>La vaschetta per la polvere potrebbe essere piena : vuotarla.</p> <p>Verificare che la vaschetta per la polvere sia ben fissata al corpo dell'apparecchio.</p> <p>Verificare che l'accessorio utilizzato sia posizionato correttamente all'estremità della vaschetta per la polvere.</p>

In caso di difficoltà, rivolgersi al più vicino Centro Assistenza Autorizzato Rowenta o contattare il Servizio Consumatori Rowenta.

**GRUPE SEB ITALIA SPA**  
**VIA MONTEFELTRO, 4**  
**20156 MILANO**  
**(39) 199 207815**

<http://www.rowenta.it/>

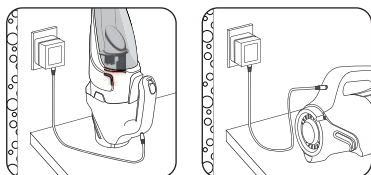
## I • DESCRIPCIÓN

1. Abertura de aspiración
2. Depósito para polvo
3. Tubo de aspiración de aire
4. Botón de desbloqueo del depósito para polvo
5. Separador
6. Filtro de espuma de protección del motor
7. Piloto luminoso
8. Orificio de carga
9. Botón deslizante de Encendido/Apagado con 2 velocidades
10. Asa
11. Boquilla telescópica\*
12. Mini-cabezal de aspiración Delta\*
13. Salidas de aire
14. Cuerpo del aparato
15. Cargador
16. Baterías\*:  
7,2 voltios : RS-AC3498  
10,8 voltios : RS-AC3499  
14,4 voltios : RS-AC3500  
18,0 voltios : RS-AC3501

## II • CARGA

### IMPORTANTE !

Antes de utilizar el aparato por primera vez, póngalo a cargar.



- Conecte el cable al aparato.
  - Enchufe el cargador a la corriente.
- El piloto luminoso del asa le indicará que el aparato se está cargando.

El piloto luminoso se apagará cuando la batería esté completamente cargada (máximo 6H).

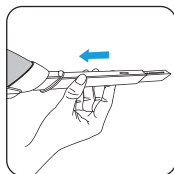
Para tener una carga óptima, debe dejar cargar el aparato hasta que se apague el testigo luminoso.

**OBSERVACIÓN :** Si la batería está un poco descargada, es normal que la carga dure poco. Si al poner el aparato a cargar, el testigo luminoso no se enciende en unos segundos, significará que la batería ya está cargada.

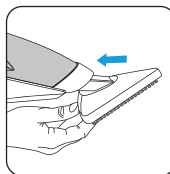
El aparato puede estar cargándose permanentemente sin ningún riesgo. El cargador se calentará ligeramente, pero se trata de un fenómeno completamente normal. No obstante, resulta preferible desconectar el cargador en caso de una ausencia prolongada (vacaciones...).

## III • MANEJO

Utilice el accesorio adecuado.

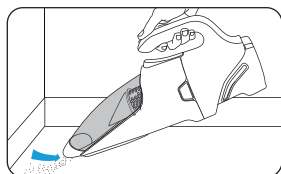
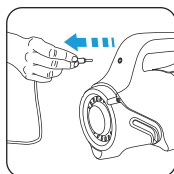


Para los rincones (zócalos, radiadores...) y los lugares de difícil acceso, coloque la boquilla telescópica\* en la abertura de aspiración.

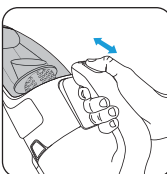


Para las superficies planas, utilice el mini-cabezal Delta\* que permite aspirar rápidamente una superficie más amplia.

Ponga en marcha el aparato.



Ajuste de la potencia de aspiración.



**Posición 0 :** apagado

**Posición 1 (Soft) :**  
mobiliario, superficies frágiles

**Posición 2 (Booster) :**  
baldosas, parquet...

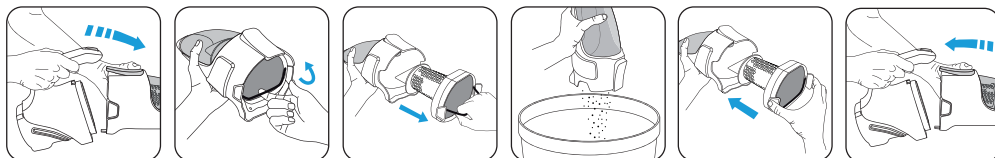
\* en función del modelo : se trata de equipamientos específicos de determinados modelos o de accesorios disponibles opcionalmente.

Cuando esté utilizando el aparato, el piloto luminoso se apagará.

El piloto luminoso parpadea para avisarle de que la batería va a agotarse pronto.

Cuando la batería se descarga, para evitar dañarla, un sistema de seguridad ('Cut off' / detención automática) detiene el aparato y el piloto luminoso sigue parpadeando unos segundos. En ese caso, desplace el botón de Encendido/Apagado hasta 0 y vuelva a cargar el aparato.

### Vacíe el recipiente para polvo



**OBSERVACIÓN** : para limpiar el recipiente para polvo y/o el separador, páselo(s) por agua templada y déjelo(s) secar o séquelo(s) con un paño suave. No lave nunca el recipiente para polvo y el separador en el lavavajillas.

## IV • LIMPIEZA Y MANTENIMIENTO

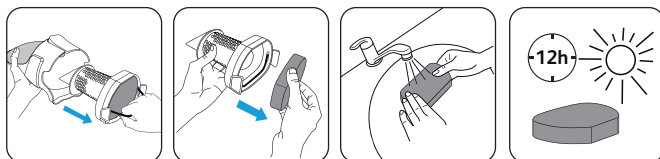
### Lave el filtro de espuma.

**IMPORTANTE**: No ponga nunca la aspiradora en funcionamiento sin filtro de espuma de protección del motor.

Lave regularmente el filtro de espuma con agua templada y jabón. Aclárelo y póngalo a secar: procure que el filtro de espuma esté bien seco antes de volverlo a colocar en el aparato. Para ello, tendrá que dejarlo secar como mínimo 12 horas.

Sólo un filtro limpio y seco puede garantizar una potencia de aspiración óptima.

**OBSERVACIÓN** : Un filtro de espuma suplementario se suministra con el aparato para que pueda utilizarlo mientras se seca el filtro de espuma original.



### ATENCIÓN

No utilice productos de mantenimiento demasiado agresivos o abrasivos.

No lave nunca el filtro de espuma de protección del motor en el lavavajillas.

**IMPORTANTE** : Lave el filtro de espuma de protección del motor como mínimo una vez al mes. Se recomienda limpiar el filtro de espuma con mayor frecuencia si constata un descenso de la eficacia del aparato.

Cambie el filtro cuando esté dañado. Puede conseguir un filtro de recambio acudiendo al centro de servicio autorizado Rowenta más cercano.

## V • • BATERÍA

### Sustitución de los acumuladores

La batería del aparato contiene acumuladores de ion de litio que, por razones de seguridad, sólo son accesibles para un reparador profesional. Para cambiar los acumuladores, acuda al Centro de Servicio Autorizado Rowenta más cercano.



#### ¡Contribuyamos a la protección del medio ambiente!

- ① Su aparato contiene un gran número de materiales aprovechables o reciclables.
- ② Deposítelo en un punto de recogida para que se lleve a cabo su tratamiento.

El aparato está diseñado únicamente para ser utilizado en el interior.

En caso de que las baterías presenten fugas, no se frote ni los ojos ni las mucosas. Lávese las manos y los ojos con agua limpia.

Si persisten las molestias, consulte a un médico.

## VI • POR SU SEGURIDAD

### Lea atentamente las instrucciones de uso y consérvelas.

Su aspiradora es un aparato eléctrico: por lo que debe utilizarse en condiciones normales de uso.

Utilice y guarde el aparato fuera del alcance de los niños. No deje nunca el aparato en funcionamiento sin vigilancia.

**Este aparato no está previsto para que lo utilicen personas (incluso niños) cuya capacidad física, sensorial o mental esté disminuida, o personas sin experiencia o conocimientos, excepto si pueden recibir a través de otra persona responsable de su seguridad, una vigilancia adecuada o instrucciones previas relativas a la utilización del aparato. Conviene vigilar a los niños para asegurarse de que no juegan con el aparato.**

No aproxime la boquilla o el extremo del tubo a los ojos, las orejas o el cabello.

Asegúrese de que la tensión de uso (voltaje) de la aspiradora se corresponde con la de su instalación eléctrica.

Cualquier error en la conexión anulará la garantía.

No aspire superficies mojadas, agua, líquidos sea cual fuere su naturaleza, sustancias calientes (cenizas, brasas), sustancias ultrafinas (yeso, cemento, cenizas...), residuos cortantes de gran tamaño (cristal...), productos nocivos (disolventes, decapantes...), agresivos (ácidos, limpiadores...), inflamables y/o explosivos (a base de gasolina o de alcohol).

No sumerja nunca el aparato ni el cargador en agua o en cualquier otro líquido, no salpique nunca con agua el aparato ni el cargador.

No guarde el aparato en el exterior y manténgalo protegido de la humedad.

No sitúe el aparato cerca de una fuente de calor (hornos, aparatos de calefacción o radiadores calientes).

No exponga la batería a una temperatura ambiente superior a 40°C.

No desmonte la aspiradora cuanto esté en funcionamiento.

Asegúrese de que el filtro de espuma se encuentra correctamente colocado. No ponga nunca el aparato en funcionamiento sin filtro de espuma de protección del motor.

Desconecte el aparato cuando vaya a limpiarlo. No tire nunca del cable de alimentación para desconectar el cargador.

Utilice únicamente el cargador que viene con el aparato. Si el cargador estuviese dañado o no funcionase, póngase en contacto con el servicio técnico de Rowenta o acuda al centro de servicio autorizado más cercano.

No utilice el aparato:

- si ha caído y presenta deterioros visibles o anomalías en el funcionamiento.
- si el cargador o el cable están dañados.

En este caso, no abra el aparato, llévelo al centro de servicio autorizado Rowenta más cercano a su domicilio, ya que para realizar cualquier reparación y evitar peligros, se necesitan herramientas especiales.

Las reparaciones sólo deben ser realizadas por especialistas con piezas de recambio originales.

Reparar un aparato por sí mismo puede implicar un peligro para el usuario.

Utilice únicamente accesorios originales garantizados Rowenta (filtros...).

Este aparato sólo está reservado para un uso doméstico. Rowenta declina cualquier responsabilidad en caso de un uso inapropiado o no conforme con las instrucciones de uso.

**Por su seguridad, este aparato cumple las normas y reglamentaciones aplicables (Directivas de Baja Tensión, Compatibilidad Electromagnética, Medio ambiente...)**

## VII • ¿QUÉ HACER SI EL APARATO NO FUNCIONA?

español

<b>El aparato no funciona.</b>	<p>Puede que la batería esté descargada: ponga el aparato a cargar.</p> <p>El aparato no se carga correctamente: asegúrese de que el cable esté bien conectado al aparato y que la toma de corriente funcione (el piloto luminoso situado en el asa debe estar encendido).</p> <p>Asegúrese de que el cable de carga está bien desconectado del aparato. Si no fuera el caso, desconéctele, desplace el botón de Encendido/Apagado hasta la posición 0 y vuelva a ponerlo en marcha.</p>
<b>El piloto luminoso no se enciende al cargar el aparato.</b>	<p>Asegúrese de que el cable esté bien conectado al aparato y el cargador a la corriente, y que la toma de corriente funcione.</p>
<b>El piloto luminoso parpadea lentamente.</b>	<p>El aparato se ha puesto en modo seguridad; esto puede deberse a una temperatura excesiva de la batería: en ese caso, desplace el botón de Encendido/Apagado hasta la posición 0. Desconecte el cargador del aparato si fuera necesario y deje enfriar el aparato. En caso de que el problema persista, póngase en contacto con el centro de servicio autorizado Rowenta más cercano.</p>
<b>El aparato no aspira, aspira menos bien, emite un ruido anormal.</b>	<p>Puede que el tubo de aspiración esté atascado: detenga el aparato y desatasque el tubo.</p> <p>Puede que el accesorio que está utilizando esté atascado: detenga el aparato y desatasque el accesorio.</p> <p>Puede que el depósito para polvo esté lleno: vacíelo.</p> <p>Asegúrese de que el recipiente para polvo esté bien fijado al cuerpo del aparato.</p> <p>Asegúrese de que el accesorio utilizado se encuentra correctamente colocado en el extremo del recipiente para polvo.</p>

**En caso de dificultad, acuda al centro de servicio autorizado Rowenta más cercano o contacte con el servicio técnico de Rowenta :**

**SERVICIO ATENCIÓN CONSUMIDOR  
ROWENTA  
APARTADO DE CORREOS 90166  
08080-BARCELONA  
(34) 902 31 25 00  
SPAIN**

<http://www.rowenta.es/>

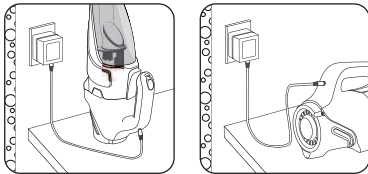
## I • DESCRIÇÃO

1. Abertura de aspiração
2. Depósito de pó
3. Tubo de aspiração de ar
4. Botão de desbloqueio do depósito de pó
5. Separador
6. Filtro de espuma de protecção do motor
7. Indicador luminoso
8. Orifício de carga
9. Botão deslizante Ligar/Desligar de 2 velocidades
10. Pega
11. Tubo telescópico\*
12. Mini-escova de aspiração Delta\*
13. Saídas de ar
14. Corpo do aparelho
15. Carregador
16. Baterias\*:
  - 7,2 volts : RS-AC3498
  - 10,8 volts : RS-AC3499
  - 14,4 volts : RS-AC3500
  - 18,0 volts : RS-AC3501

## II • CARGA

### IMPORTANTE !

Antes da primeira utilização, coloque o aparelho em carga.



- Ligue o cabo ao aparelho.  
- Ligue o carregador à tomada de rede.  
O indicador luminoso na pega indica-lhe que o aparelho está em carga.

O indicador luminoso apaga-se quando a bateria fica completamente carregada (máximo 6 horas).

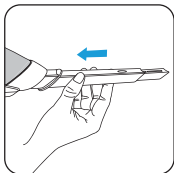
Para uma carga ideal, deve deixar o aparelho carregar até o indicador luminoso de apagar.

**OBSERVAÇÃO :** Se a bateria estiver pouco descarregada, é normal que a carga seja curta. Se, quando colocar o aparelho a carregar, o indicador luminoso não se acender durante alguns segundos, isso significa que a bateria já está carregada.

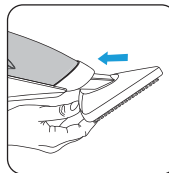
O aparelho pode ser mantido em carga de forma permanente sem qualquer risco. O carregador aquece ligeiramente, o que é um fenómeno perfeitamente normal. Contudo, é preferível desligar o carregador no caso de ausência prolongada (férias...).

## III • UTILIZAÇÃO

Utilize o acessório correcto.

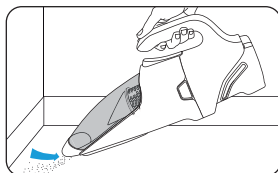
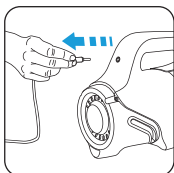


Para os cantos (rodapés, radiadores...) e os locais de difícil acesso, coloque o tubo telescópico\* na abertura de aspiração.

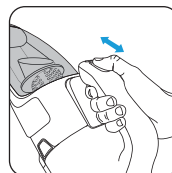


Para as superfícies planas, utilize a mini-escova Delta\* que permite aspirar rapidamente uma superfície maior.

Coloque o aparelho a funcionar.



Regulação da potência de aspiração.



Posição 0 : desligar

Posição 1 (Soft) : mobiliário, superfícies frágeis

Posição 2 (Booster) : tacos, parquet, ...

\* consoante o modelo : trata-se de equipamentos específicos de determinados modelos ou de acessórios opcionalmente disponíveis.

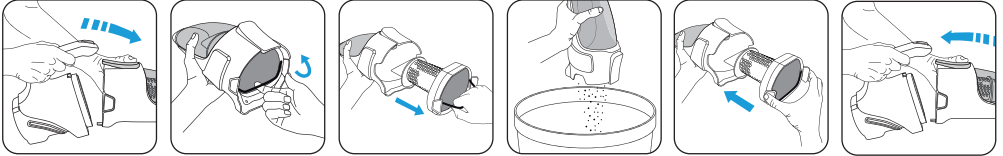


Quando o aparelho está a ser utilizado, o indicador luminoso apaga-se.

O indicador luminoso pisca para avisar que a bateria estará descarregada em breve.

Quando a bateria está descarregada, e para evitar que se danifique, um sistema de segurança ('Cut off' / paragem automática) pára o aparelho e o indicador luminoso continua a piscar durante alguns segundos. Neste caso, coloque o botão Ligar/Desligar na posição 0 e o aparelho em carga.

### Esvazie o depósito de pó



**OBSERVAÇÃO** : para limpar o depósito de pó e/ou o separador, passe-o(s) por água morna e deixe-o(s) secar ou limpe-o(s) com um pano macio. Nunca lave o depósito de pó e o separador na máquina da loiça.

## IV • LIMPEZA E MANUTENÇÃO

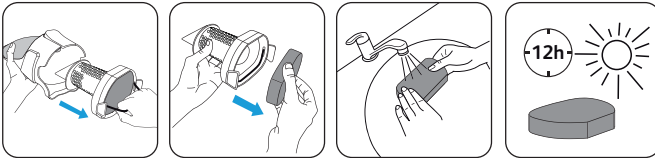
**Limpe o filtro de espuma.**

**IMPORTANTE:** Nunca coloque o aspirador a funcionar sem filtro de espuma de protecção do motor.

Limpe regularmente o filtro de espuma com água morna e detergente. Enxágue e deixe secar: certifique-se que o filtro de espuma está devidamente seco antes de o colocar novamente no aparelho. Para tal, é necessário deixá-lo secar durante pelo menos 12 horas.

Apenas um filtro limpo e seco pode assegurar uma potência de aspiração ideal.

**OBSERVAÇÃO** : é fornecido um filtro de espuma suplementar com o aparelho, para que possa utilizar o aparelho durante a secagem da espuma de origem.



#### ATENÇÃO!

Não utilize produtos de manutenção demasiado agressivos ou abrasivos.

Nunca lave o filtro de espuma de protecção do motor na máquina da loiça.

**IMPORTANTE:** Limpe o filtro de espuma de protecção do motor pelo menos uma vez por mês. É aconselhável limpar o filtro de espuma com mais frequência se constatar uma diminuição do desempenho do aparelho.

Substitua o filtro quando danificado. Pode providenciar um filtro de substituição contactando um Serviço de Assistência autorizado Rowenta.

## V • BATERIA

### Substituição dos acumuladores.

**A bateria do aparelho contém acumuladores de íões de lítio que, por motivos de segurança, só são acessíveis por um reparador profissional. Para substituir os acumuladores, contacte um Serviço de Assistência autorizado Rowenta.**



#### Protecção do ambiente em primeiro lugar!

- ① O seu produto contém materiais que podem ser recuperados ou reciclados.
- ② Entregue-o num ponto de recolha para possibilitar o seu tratamento.

O seu aparelho é concebido exclusivamente para uma utilização no interior.

No caso de fuga dos acumuladores, não esfregue os olhos nem as mucosas. Lave as mãos e os olhos com água limpa. No caso de persistência do desconforto, consulte o seu médico.

## VI • PARA SUA SEGURANÇA

### Leia com atenção as instruções de utilização e guarde-as para futuras utilizações.

O aspirador é um aparelho eléctrico: deve ser utilizado em condições normais de utilização.

Utilize e arrume o aparelho fora do alcance das crianças. Nunca deixe o aparelho funcionar sem supervisão.

**Este aparelho não foi concebido para ser utilizado por pessoas (incluindo crianças) cujas capacidades físicas, sensoriais ou mentais se encontram reduzidas, ou por pessoas com falta de experiência ou conhecimento, a não ser que tenham sido devidamente acompanhadas e instruídas sobre a correcta utilização do aparelho, pela pessoa responsável pela sua segurança.**

**É importante vigiar as crianças por forma a garantir que as mesmas não brinquem com o aparelho.**

Não coloque o tubo ou a extremidade do tubo ao perto dos olhos, ouvidos ou cabelos.

Verifique se a tensão de utilização (volts) do seu aspirador corresponde devidamente à da sua instalação eléctrica.

Qualquer erro de ligação anula a garantia.

Não aspire superfícies molhadas, água, líquidos (de qualquer tipo), substâncias quentes (cinzas, brasas), substâncias ultra-finas (gesso, cimento, cinzas...), resíduos grandes e cortantes (vidro...), produtos nocivos (solventes, decapantes...), agressivos (ácidos, produtos de limpeza...), inflamáveis e/ou explosivos (à base de gasolina ou de álcool). Nunca mergulhe o aparelho nem o carregador em água ou em qualquer outro líquido, não salpique o aparelho ou o carregador com água.

Não guarde o aparelho no exterior e mantenha-o ao abrigo da humidade.

Não coloque o aparelho na proximidade de uma fonte de calor (fornos, aparelhos de aquecimento ou radiadores quentes).

Não exponha a bateria a uma temperatura ambiente superior a 40 °C.

Não desmonte o aspirador durante o seu funcionamento.

Verifique se o filtro de espuma está devidamente colocado. Nunca coloque o aparelho a funcionar sem o filtro de espuma de protecção do motor.

Desligue o aparelho antes de proceder à sua limpeza. Nunca puxe pelo cabo para desligar o carregador.

Não utilize outro carregador que não seja o modelo fornecido pelo fabricante. Se o carregador estiver danificado ou se não funcionar, contacte o Serviço do Consumidor da Rowenta ou dirija-se ao Centro de Assistência Clube Consumidor Rowenta.

Não utilize o aparelho:

- se cair e apresentar danos visíveis ou anomalias de funcionamento
- se o carregador ou o cabo se encontrarem de alguma forma danificados

Neste caso, não abra o aparelho, mas envie-o para um Serviço de Assistência Técnica autorizado Rowenta, dado que são necessárias ferramentas especiais para efectuar as reparações e, assim, evitar qualquer tipo de perigo para o utilizador. As reparações só devem ser efectuadas por especialistas com peças sobressalentes de origem.

Reparar um aparelho pelos seus próprios meios pode constituir um perigo para o utilizador.

Utilize apenas acessórios com garantia de origem Rowenta (filtro...).

Este aparelho foi exclusivamente desenvolvido para uma utilização doméstica. Qualquer utilização inadequada ou não conforme ao manual de instruções liberta a Rowenta de qualquer responsabilidade a anula a garantia.

**Para uma maior segurança, este aparelho está em conformidade com as normas e regulamentos aplicáveis (Directivas de Baixa Tensão, Compatibilidade Electromagnética, Ambiente...).**

## VII • SE O APARELHO CONTINUA SEM FUNCIONAR, O QUE FAZER? **português**

<b>O aparelho não funciona.</b>	<p>A bateria está possivelmente descarregada: volte a colocar o aparelho em carga.</p> <p>O aparelho não foi colocado correctamente em carga: verifique se o cabo está devidamente ligado ao aparelho e se a tomada funciona (o indicador luminoso situado na pega deve acender).</p> <p>Verifique se o cabo de carga está devidamente desligado do aparelho. Se não for este o caso, desligue-o, coloque o botão Ligar/Desligar na posição 0 e volte a ligá-lo.</p>
<b>O indicador luminoso não se acende quando o aparelho é colocado em carga.</b>	<p>Verifique se o cabo está devidamente ligado ao aparelho e o carregador à tomada de corrente e se esta última funciona.</p>
<b>O indicador luminoso pisca lentamente.</b>	<p>O aparelho passou para o modo de segurança, possivelmente devido a uma temperatura excessiva da bateria: neste caso, volte a colocar o botão Ligar/Desligar na posição 0, desligue o carregador do aparelho, se necessário, deixe o aparelho arrefecer. No caso de persistência do problema, contacte um Serviço de Assistência Técnica autorizado Rowenta.</p>
<b>O aparelho não aspira, aspira menos bem, emite um ruído anormal.</b>	<p>O tubo de aspiração está provavelmente obstruído: desligue o aparelho e desentupa o tubo.</p> <p>O acessório utilizado está provavelmente obstruído: desligue o aparelho e desentupa o acessório.</p> <p>O depósito de pó está provavelmente cheio: esvazie-o.</p> <p>Verifique se o depósito de pó está devidamente encaixado no corpo do aparelho.</p> <p>Verifique se o acessório utilizado está correctamente posicionado na extremidade do depósito de pó.</p>

**No caso de dificuldades, dirija-se a um Serviço de Assistência Técnica autorizado ou contacte o Clube Consumidor Rowenta:**

**SEB PORTUGAL ELECTRODOMÉSTICOS, DLA**  
**Clube Consumidor Rowenta**  
**808 284 735**  
**clube.consumidor@pt.groupeseb.com**  
**Urb. da Matinha**  
**Rua Projectada à Rua 3**  
**Bloco1 - 3º B/D**  
**1900 - 796 Lisboa**  
**Portugal**

<http://www.rowenta.pt/>