



Guida introduttiva alla workstation Sun Ultra™ 40

Sun Microsystems, Inc.
www.sun.com

N. parte 819-5541-10
Gennaio 2006, Revisione A

Inviare commenti sul presente documento all'indirizzo <http://www.sun.com/hwdocs/feedback>

Copyright 2006 Sun Microsystems, Inc., 4150 Network Circle, Santa Clara, California 95054, U.S.A. Tutti i diritti riservati.

I diritti di proprietà intellettuale per la tecnologia descritta nel presente documento appartengono a Sun Microsystems, Inc. In particolare, e senza limitazioni, tali diritti di proprietà intellettuale possono includere uno o più brevetti, registrati negli Stati Uniti, elencati in <http://www.sun.com/patents> e uno o più brevetti aggiuntivi o domande di brevetto depositate negli Stati Uniti e in altri Paesi.

Il presente documento e il prodotto a cui si riferisce sono distribuiti con licenze che ne limitano l'uso, la copia, la distribuzione e la decompilazione. Nessuna parte del prodotto o del presente documento può essere riprodotta in qualsiasi forma e con qualsiasi mezzo senza previa autorizzazione scritta di Sun e degli eventuali concessionari di licenza.

Il software di terze parti, inclusa la tecnologia dei caratteri, è tutelato dalle norme del copyright e concesso in licenza dai fornitori Sun.

Alcune parti del prodotto potrebbero derivare dai sistemi Berkeley BSD, concessi in licenza dalla University of California. UNIX è un marchio registrato negli Stati Uniti e in altri Paesi, distribuito su licenza esclusivamente da X/Open Company, Ltd.

Sun, Sun Microsystems, il logo Sun, AnswerBook2, docs.sun.com, Sun Ultra, Java e Solaris sono marchi o marchi registrati di Sun Microsystems, Inc. negli Stati Uniti e in altri Paesi.

Tutti i marchi SPARC sono utilizzati su licenza e sono marchi o marchi registrati di SPARC International, Inc. negli Stati Uniti e in altri Paesi. I prodotti contrassegnati dai marchi SPARC si basano su un'architettura sviluppata da Sun Microsystems, Inc.

L'interfaccia grafica utente OPEN LOOK e Sun™ è stata sviluppata da Sun Microsystems, Inc. per i propri utenti e licenziatari. Sun riconosce gli sforzi pionieristici compiuti da Xerox nell'ambito della ricerca e dello sviluppo del concetto di interfacce utente visive o grafiche per l'industria informatica. Sun è titolare di una licenza non esclusiva concessa da Xerox relativa all'interfaccia utente grafica Xerox; tale licenza è altresì estesa ai licenziatari di Sun che implementano le interfacce grafiche OPEN LOOK e che comunque adempiono ai contratti di licenza scritti stipulati con Sun.

Diritti governativi degli Stati Uniti - Uso commerciale. Gli utenti governativi sono soggetti al contratto di licenza standard di Sun Microsystems, Inc. e alle clausole applicabili della normativa FAR e delle sue integrazioni.

LA PRESENTE DOCUMENTAZIONE È FORNITA "COSÌ COM'È" E SONO ESCLUSE TUTTE LE CONDIZIONI ESPRESSE O IMPLICITE, DICHIARAZIONI E GARANZIE, INCLUSA QUALSIASI GARANZIA IMPLICITA DI COMMERCIALIZZABILITÀ, DI IDONEITÀ A UN DETERMINATO SCOPO O DI NON VIOLAZIONE. L'ESCLUSIONE DI GARANZIE NON VIENE APPLICATA AI CASI RITENUTI GIURIDICAMENTE NON VALIDI.

Copyright 2006 Sun Microsystems, Inc., 4150 Network Circle, Santa Clara, Californie 95054, Etats-Unis. Tous droits réservés.

Sun Microsystems, Inc. a les droits de propriété intellectuels relatants à la technologie qui est décrit dans ce document. En particulier, et sans la limitation, ces droits de propriété intellectuels peuvent inclure un ou plus des brevets américains énumérés à <http://www.sun.com/patents> et un ou les brevets plus supplémentaires ou les applications de brevet en attente dans les Etats-Unis et dans les autres pays.

Ce produit ou document est protégé par un copyright et distribué avec des licences qui en restreignent l'utilisation, la copie, la distribution, et la décompilation. Aucune partie de ce produit ou document ne peut être reproduite sous aucune forme, par quelque moyen que ce soit, sans l'autorisation préalable et écrite de Sun et de ses bailleurs de licence, s'il y en a.

Le logiciel détenu par des tiers, et qui comprend la technologie relative aux polices de caractères, est protégé par un copyright et licencié par des fournisseurs de Sun.

Des parties de ce produit pourront être dérivées des systèmes Berkeley BSD licenciés par l'Université de Californie. UNIX est une marque déposée aux Etats-Unis et dans d'autres pays et licenciée exclusivement par X/Open Company, Ltd.

Sun, Sun Microsystems, le logo Sun, AnswerBook2, docs.sun.com, Java, Sun Ultra, et Solaris sont des marques de fabrique ou des marques déposées de Sun Microsystems, Inc. aux Etats-Unis et dans d'autres pays.

Toutes les marques SPARC sont utilisées sous licence et sont des marques de fabrique ou des marques déposées de SPARC International, Inc. aux Etats-Unis et dans d'autres pays. Les produits portant les marques SPARC sont basés sur une architecture développée par Sun Microsystems, Inc.

L'interface d'utilisation graphique OPEN LOOK et Sun™ a été développée par Sun Microsystems, Inc. pour ses utilisateurs et licenciés. Sun reconnaît les efforts de pionniers de Xerox pour la recherche et le développement du concept des interfaces d'utilisation visuelle ou graphique pour l'industrie de l'informatique. Sun détient une licence non exclusive de Xerox sur l'interface d'utilisation graphique Xerox, cette licence couvrant également les licenciées de Sun qui mettent en place l'interface d'utilisation graphique OPEN LOOK et qui en outre se conforment aux licences écrites de Sun.

LA DOCUMENTATION EST FOURNIE "EN L'ÉTAT" ET TOUTES AUTRES CONDITIONS, DECLARATIONS ET GARANTIES EXPRESSES OU TACITES SONT FORMELLEMENT EXCLUES, DANS LA MESURE AUTORISÉE PAR LA LOI APPLICABLE, Y COMPRIS NOTAMMENT TOUTE GARANTIE IMPLICITE RELATIVE A LA QUALITÉ MARCHANDE, A L'APTITUDE A UNE UTILISATION PARTICULIÈRE OU A L'ABSENCE DE CONTREFAÇON.



Indice

Prefazione v

- 1. Configurazione della workstation Sun Ultra 40 1**
 - Informazioni sulla sicurezza 1
 - Pianificazione dell'installazione della workstation 2
 - Panoramica dei pannelli anteriore e posteriore 5
 - Panoramica della copertura laterale 8
 - Panoramica della tastiera e del mouse 9
 - Cablaggio della workstation 10
 - Accensione della workstation 11
 - Spegnimento della workstation 12

- 2. Installazione del software 13**
 - Pianificazione dell'installazione del sistema operativo 13
 - Cancellazione del contenuto del disco di avvio principale 15
 - Configurazione del BIOS per l'installazione del sistema operativo 15
 - Abilitazione del supporto RAID 16
 - Installazione del sistema operativo 19
 - Esecuzione dell'utilità `up2date` 20
 - Installazione dei driver e della partizione di diagnostica 20

Installazione dei driver del sistema operativo Linux	21
Installazione dei driver del sistema operativo Solaris	22
Installazione dei driver del sistema operativo Windows XP	23
Configurazione del supporto SLI	29
Abilitazione della funzione SLI per Windows XP	29
Abilitazione della funzione SLI per Linux	30
Download del software Sun N1 Grid Engine	31
3. Configurazione del software preinstallato	33
Configurazione del sistema operativo Solaris 10	33
Informazioni sulla licenza	34
Configurazione dei dischi	34
Pianificazione dell'installazione Solaris	34
Configurazione del sistema operativo Solaris 10 preinstallato	35
Configurazione del software di sviluppo preinstallato	37
Software Sun Studio 11	37
Software Sun Java Studio Creator 2004Q2 Update 8	38
Software Sun Java Studio Enterprise 8	39
Net Beans IDE 4.1	39
Ripristino e backup del software preinstallato	39
Ripristino del software preinstallato	39
Ripristino del software Solaris preinstallato	40
Reinstallazione di altro software	41
Backup dell'immagine preinstallata in un altro disco rigido	41

Prefazione

La *Guida introduttiva alla workstation Sun Ultra 40* fornisce le informazioni necessarie per installare, configurare e avviare l'hardware e il software della workstation. Questo manuale è rivolto agli amministratori di sistema, agli amministratori di rete nonché ai tecnici di assistenza con conoscenze dell'hardware e del software della workstation.

Organizzazione della presente guida

Questo manuale è organizzato nei seguenti capitoli:

Il Capitolo 1 contiene le istruzioni per il disimballaggio, il cablaggio e l'accensione della workstation.

Il Capitolo 2 descrive i sistemi operativi supportati dalla workstation Sun Ultra 40 e i driver supplementari inclusi con il sistema.

Il Capitolo 3 spiega come configurare il sistema operativo preinstallato Solaris™ 10 e il software di sviluppo aggiuntivo.

Prompt shell

Shell	Prompt
Shell C	<i>nome-macchina%</i>
Superutente shell C	<i>nome-macchina#</i>
Shell Bourne e shell Korn	\$
Superutente shell Bourne e shell Korn	#

Convenzioni tipografiche

Carattere tipografico ¹	Significato	Esempi
AaBbCc123	Nomi di comandi, file e directory; output del computer sullo schermo.	Modificare il file <code>.login</code> . Utilizzare <code>ls -a</code> per visualizzare l'elenco di tutti i file. % You have mail.
AaBbCc123	Testo digitato dall'utente, in risposta ai messaggi visualizzati sullo schermo.	% su Password:
<i>AaBbCc123</i>	Titoli di manuali, nuovi termini e parole, termini da enfatizzare. Variabili della riga di comando da sostituire con nomi e valori reali.	Leggere il Capitolo 6 del <i>Manuale dell'utente</i> . Queste vengono definite opzioni di <i>classe</i> . Per eseguire questa operazione è <i>necessario</i> accedere come superutente. Per eliminare un file, digitare <code>rm nomefile</code> .

1. Le impostazioni del browser potrebbero differire da queste impostazioni.

Documentazione correlata

La seguente documentazione è disponibile all'indirizzo:

http://www.sun.com/products-n-solutions/hardware/docs/Workstation_Products/Workstations/ultra40/index.html

Applicazione	Titolo	Codice componente
Informazioni sull'installazione del sistema	<i>Sun Ultra 40 Workstation Setup Guide</i>	819-3951
Panoramica e informazioni sull'assistenza	<i>Manuale di assistenza, diagnostica e soluzione dei problemi per la workstation Sun Ultra 40</i>	819-3952
Informazioni sull'installazione	<i>Guida introduttiva alla workstation Sun Ultra 40</i>	819-5541
Informazioni sulla sicurezza	<i>Important Safety Information for Sun System</i> <i>Sun Ultra 40 Workstation Safety and Compliance Guide</i>	816-7190 819-3955
Note di rilascio	<i>Note di rilascio della workstation Sun Ultra 40</i>	819-5553

Documentazione, supporto e formazione

Funzione Sun	URL	Descrizione
Documentazione	http://www.sun.com/documentation/	È possibile scaricare documenti in formato PDF e HTML e ordinare documenti cartacei
Supporto e formazione	http://www.sun.com/support/ http://www.sun.com/training/	È possibile richiedere supporto tecnico, scaricare patch e conoscere ulteriori informazioni sui corsi Sun

Siti Web di terze parti

Sun non è responsabile della disponibilità dei siti Web di terze parti citati in questo documento né è in alcun modo responsabile dei contenuti, del materiale pubblicitario, dei prodotti o di qualsiasi altra informazione disponibile su tali siti o risorse o per loro tramite. Sun non potrà in nessun caso essere ritenuta responsabile per qualsiasi danno diretto e indiretto o perdita di dati legati all'uso di tali contenuti, beni o servizi disponibili su tali siti o risorse o per loro tramite.

Sono graditi commenti

Sun è interessata a migliorare la propria documentazione e gradisce eventuali commenti e suggerimenti. Per inviare commenti, visitare la pagina Web:

<http://www.sun.com/hwdocs/feedback>

Includere nei commenti e suggerimenti il titolo e il codice componente del documento in oggetto: *Guida introduttiva alla workstation Sun Ultra 40, 819-5541-10*.

Configurazione della workstation Sun Ultra 40

Nel presente capitolo vengono fornite informazioni sui seguenti argomenti:

- "Informazioni sulla sicurezza" a pagina 1
- "Pianificazione dell'installazione della workstation" a pagina 2
- "Inventario dei contenuti della confezione" a pagina 3
- "Panoramica dei pannelli anteriore e posteriore" a pagina 5
- "Cablaggio della workstation" a pagina 10
- "Accensione della workstation" a pagina 11
- "Spegnimento della workstation" a pagina 12

Informazioni sulla sicurezza

Per informazioni sulla sicurezza della workstation Sun Ultra 40, fare riferimento alla seguente documentazione:

- *Important Safety Information for Sun Hardware Systems*, 816-7190 (documento stampato incluso nel kit della workstation Sun Ultra 40)
- *Sun Ultra 40 Workstation Safety and Compliance Guide*, 819-2149 (disponibile all'indirizzo <http://sun.com/documentation>)

Pianificazione dell'installazione della workstation

Utilizzare il seguente diagramma di flusso come strumento di supporto per l'installazione della workstation Sun Ultra 40.

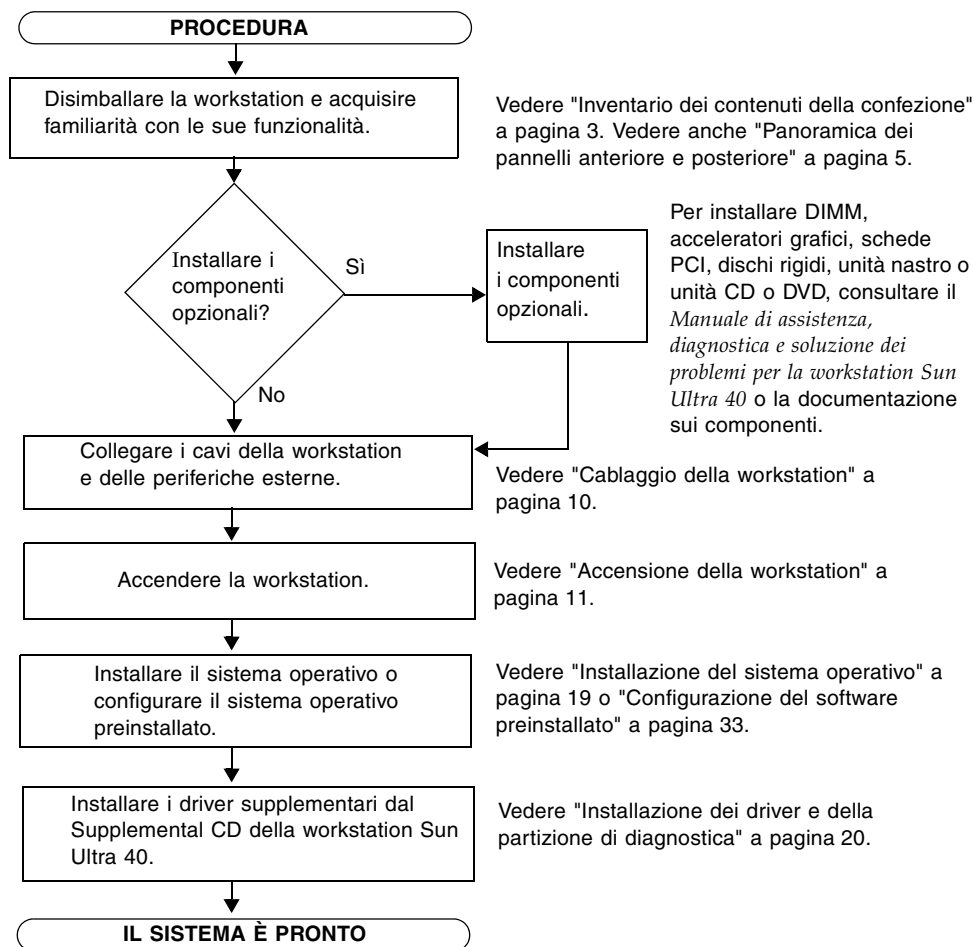


FIGURA 1-1 Processo di installazione della workstation Sun Ultra 40

Inventario dei contenuti della confezione

Disimballare tutti i componenti della workstation con estrema attenzione. La confezione della workstation Sun Ultra 40 contiene i seguenti componenti:

Tipo di componente	Componente
Hardware	<ul style="list-style-type: none">• Adattatore video DVI• Cavo DMS59 (se è installata una scheda grafica NVS285)• Connettore SLI (se sono installate schede video doppie con il supporto SLI)
Documentazione	<ul style="list-style-type: none">• <i>Sun Ultra 40 Workstation Setup Guide</i>• <i>Note di rilascio della workstation Sun Ultra 40</i>• <i>Sun Ultra 40 Workstation Where to Find Doclette</i>• Documentazione supplementare su sicurezza e licenza
Supporti	<ul style="list-style-type: none">• Supplemental CD della workstation Sun Ultra 40 (driver e software di diagnostica)• Kit di supporti DVD contenenti il seguente software: Sun™ Studio 11, Sun Java™ Studio Creator Update 8, Sun Java™ Studio Enterprise Update 8
Hardware supplementare	Tastiera tipo 7, mouse e cavo di alimentazione (in kit separati in base al paese)

Nota - La workstation Sun Ultra 40 viene imballata con la base di sostegno aperta, come illustrato nella seguente figura. La base deve essere posizionata come mostrato nella figura quando il sistema è orientato verticalmente.

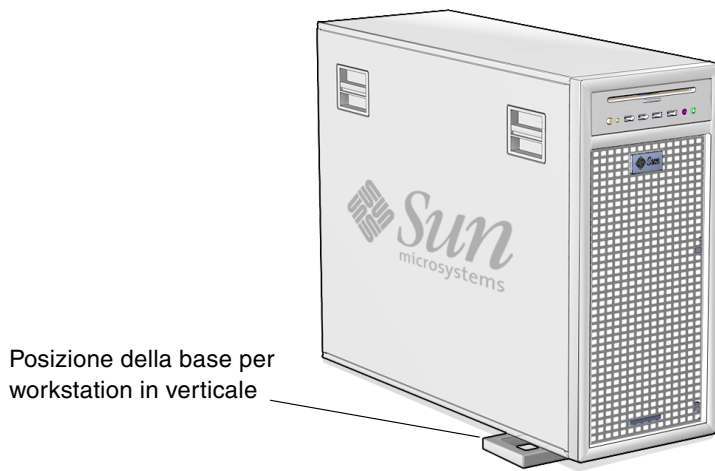


FIGURA 1-2 Posizione verticale della workstation Sun Ultra 40

Panoramica dei pannelli anteriore e posteriore

Nelle seguenti figure e tabelle vengono illustrati i pannelli anteriore e posteriore della workstation Sun Ultra 40.

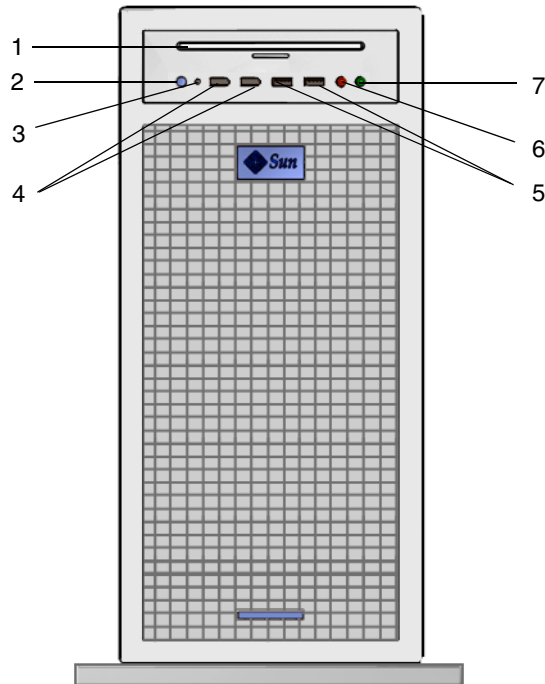


FIGURA 1-3 Pannello anteriore della workstation Sun Ultra 40

TABELLA 1-1 Pannello anteriore

Numero	Pulsante/LED/Porta
1	Unità DVD
2	Pulsante di accensione
3	LED di alimentazione
4	Porte 1394 (2)
5	Porte USB (2)
6	Jack per ingresso microfono
7	Jack per uscita cuffia

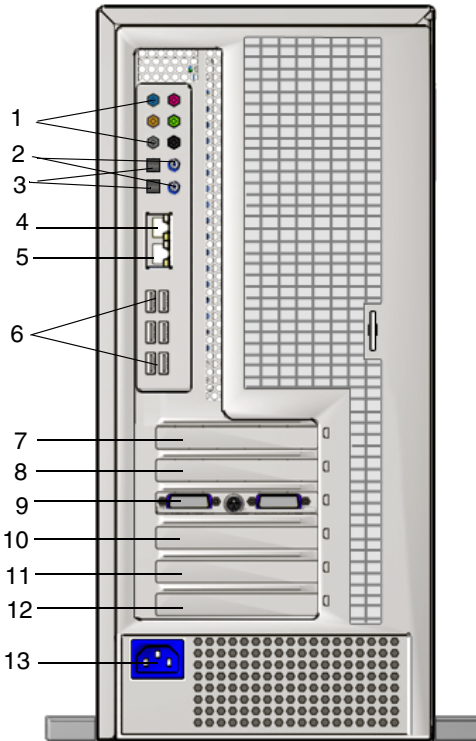


FIGURA 1-4 Pannello posteriore della workstation Sun Ultra 40

TABELLA 1-2 Pannello posteriore

Numero	Connettore/Slot	Numero	Connettore/Slot
1	Connettori audio (6) dal primo in alto a sinistra all'ultimo in basso a destra: Blu: line in; Rosa: microfono; Arancione: centro/LFE; Giallo: line out; Grigio: uscita surround laterale; Nero: uscita surround posteriore	8	Slot PCI Express x4 (PCI-E 2)
2	Coassiale SPDIF (uscita in alto, ingresso in basso)	9	Slot per scheda grafica PCI Express x16 primario (PCI-E 1)
3	Ottico SPDIF (uscita in alto, ingresso in basso)	10	PCI 33 MHz/32 bit (PCI 0)
4	Connettore Ethernet secondario (NIC1)	11	PCI 33 MHz/32 bit (per scheda da 66 MHz/64 bit) (PCI 1)

TABELLA 1-2 Pannello posteriore (*Continua*)

Numero	Connettore/Slot	Numero	Connettore/Slot
5	Connettore Ethernet primario (NIC0)	12	Slot PCI Express x4 (PCI-E 0)
6	Connettori USB (6)	13	Connettore di alimentazione
7	Slot per scheda grafica PCI Express x16 secondario (PCI-E 3)		

Panoramica della copertura laterale



Attenzione - Prima di rimuovere la copertura laterale, spegnere sempre la workstation. Se necessario, per istruzioni sullo spegnimento della workstation e sulla rimozione della copertura laterale, vedere il *Manuale di assistenza, diagnostica e soluzione dei problemi per la workstation Sun Ultra 40* (819-3952).

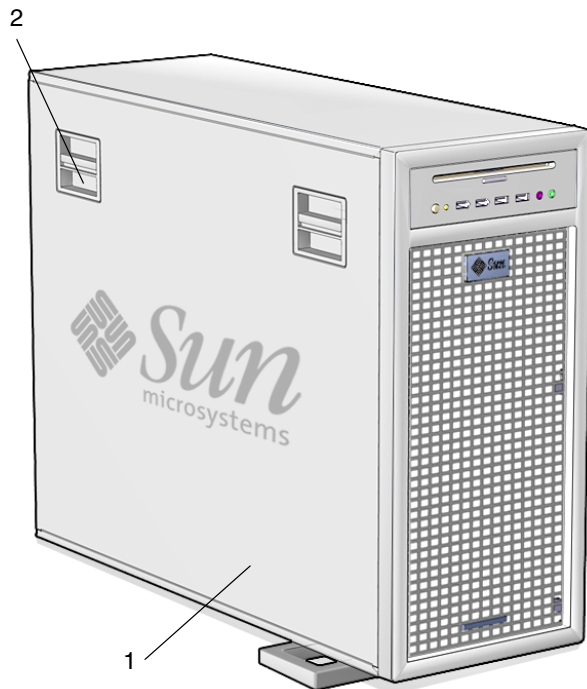


FIGURA 1-5 Panoramica della copertura laterale - Workstation Sun Ultra 40

TABELLA 1-3 Panoramica della copertura laterale

Componente	Descrizione
1	Copertura laterale
2	Fermo (2)

Panoramica della tastiera e del mouse

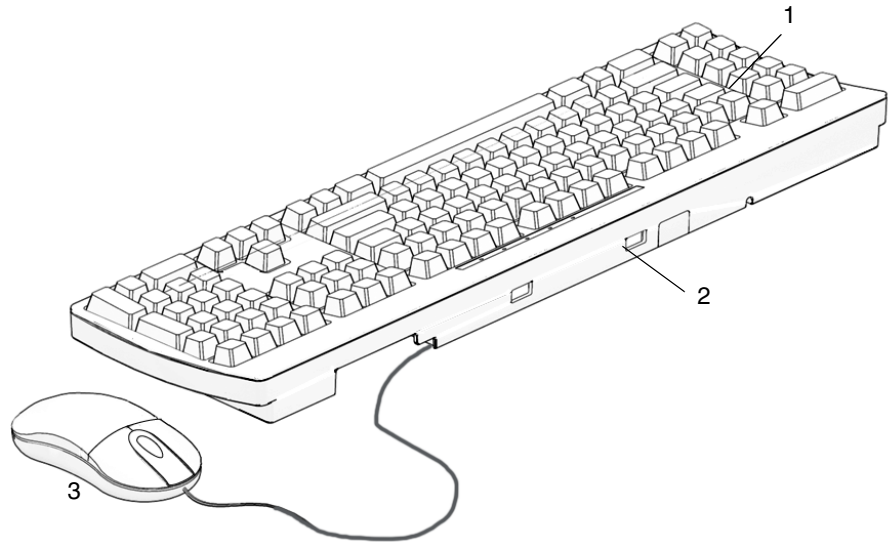


FIGURA 1-6 Panoramica della tastiera e del mouse - Workstation Sun Ultra 40

TABELLA 1-4 Panoramica della tastiera e del mouse

Componente	Descrizione
1	Tastiera, tipo 7
2	Porta seriale universale (3) (terza porta USB posizionata sulla parte inferiore della tastiera)
3	Mouse con pulsante di scorrimento

Suggerimento - Per ulteriori informazioni sulle tastiere e sui mouse Sun, vedere *Sun Type 7 Keyboard Installation Guide* (819-2907).

Cablaggio della workstation

Nella FIGURA 1-7 vengono illustrati i collegamenti dei cavi della workstation.

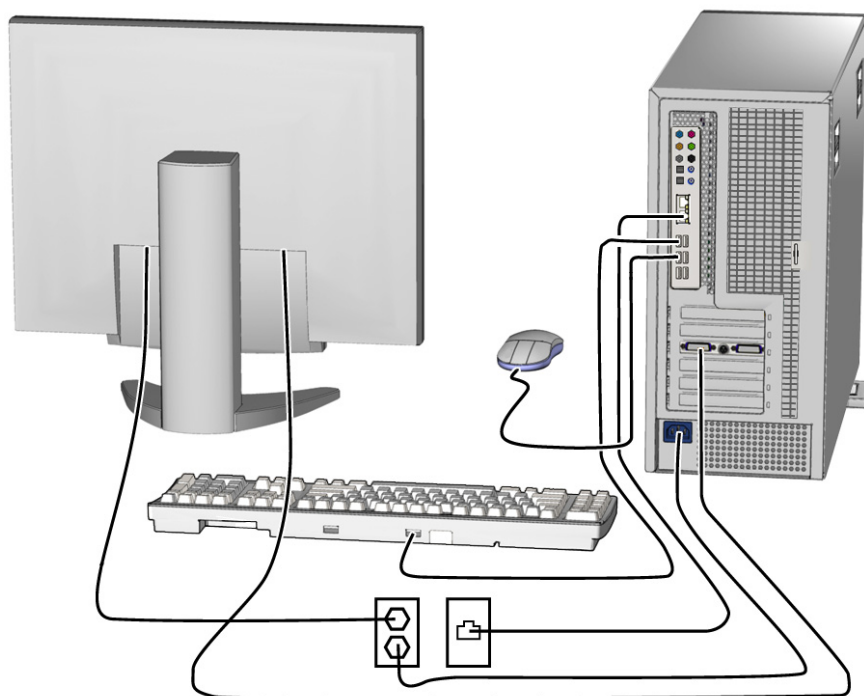


FIGURA 1-7 Collegamenti dei cavi

Collegare la workstation e le periferiche esterne nel seguente ordine (vedere la FIGURA 1-7):

- 1. Collegare il cavo di alimentazione della workstation a una presa elettrica con messa a terra.**
- 2. Collegare la tastiera e il mouse ai connettori USB del pannello posteriore.**
- 3. Collegare il cavo del monitor a un connettore video della scheda grafica installata in uno slot per scheda grafica PCI Express.**

Se sulla workstation è installata una scheda video NVS285, nella confezione della workstation è incluso un cavo DMS59.

4. Collegare un'estremità del cavo Ethernet a uno dei connettori Ethernet della workstation Sun Ultra 40 e l'altra estremità a un jack Ethernet RJ-45.
5. Collegare le eventuali periferiche esterne agli altri connettori della workstation.

Accensione della workstation

Suggerimento - Se si intende installare componenti interni opzionali, quali DIMM, schede PCI, connettori SLI, unità ottiche o unità hardware, procedere alla loro installazione prima di accendere la workstation. In caso contrario, accendere direttamente la workstation. Per istruzioni sull'installazione di questi componenti, vedere il *Manuale di assistenza, diagnostica e soluzione dei problemi per la workstation Sun Ultra 40*.

1. **Accendere il monitor e tutte le periferiche esterne.**
2. **Premere e rilasciare il pulsante di accensione sul pannello anteriore (vedere la FIGURA 1-3).**
3. **Dopo alcuni secondi, verificare se il LED accanto al pulsante di accensione è acceso.**

Il LED accanto al pulsante di accensione si accende quando ha inizio il processo di avvio interno della workstation (vedere la FIGURA 1-3).
4. **Se è la prima volta che si accende la workstation, installare il sistema operativo oppure configurare il sistema operativo preinstallato al termine della procedura di avvio del sistema.**
 - Per informazioni sull'installazione di un sistema operativo, vedere il Capitolo 2.
 - Per informazioni sulla configurazione del sistema operativo preinstallato Solaris 10, vedere il Capitolo 3.

Spegnimento della workstation

1. **Salvare i dati e chiudere tutte le applicazioni aperte.**
2. **Prima di spegnere la workstation, leggere le opzioni di spegnimento riportate di seguito:**
 - Spegnere la workstation tramite il comando o l'opzione di menu di spegnimento del sistema operativo.

Nella maggior parte dei casi, queste azioni consentono di spegnere il sistema operativo e disattivare l'alimentazione fornita alla workstation.
 - Se l'alimentazione della workstation non viene disattivata mediante l'uso dell'apposito comando del sistema operativo o se questo comando non è disponibile, premere e rilasciare il pulsante di accensione (per la posizione di questo pulsante, vedere la FIGURA 1-3).

In questo modo, viene avviato l'arresto regolare del sistema operativo e lo spegnimento della workstation.

Attenzione - Per evitare di perdere dati, utilizzare queste due opzioni ogni volta che è possibile.

- Se la workstation non si spegne, tenere premuto il pulsante di accensione per circa quattro secondi.

La workstation viene spenta ma *non* viene eseguito lo spegnimento regolare del sistema operativo. Questo metodo potrebbe provocare la perdita di dati.

Se utilizzando queste opzioni non si riesce a spegnere la workstation, vedere "Risoluzione dei problemi" nel *Manuale di assistenza, diagnostica e soluzione dei problemi per la workstation Sun Ultra 40*, 819-3952, per le altre opzioni disponibili.

Nota - Dopo aver spento la workstation, attendere almeno quattro secondi prima di riaccenderla.

Installazione del software

Questo capitolo contiene informazioni sui seguenti argomenti:

- "Pianificazione dell'installazione del sistema operativo" a pagina 13
- "Configurazione del BIOS per l'installazione del sistema operativo" a pagina 15
- "Installazione del sistema operativo" a pagina 19
- "Esecuzione dell'utilità up2date" a pagina 20
- "Installazione dei driver e della partizione di diagnostica" a pagina 20
- "Abilitazione del supporto RAID" a pagina 16
- "Configurazione del supporto SLI" a pagina 29
- "Download del software Sun N1 Grid Engine" a pagina 31

In questo capitolo vengono fornite le informazioni per l'installazione di un sistema operativo sulla workstation, nel caso in cui non si desideri utilizzare il sistema operativo preinstallato Solaris 10.

Sul Supplemental CD della workstation Sun Ultra 40 è incluso anche il software di diagnostica. Le istruzioni per l'uso del software di diagnostica vengono fornite nel *Manuale di assistenza, diagnostica e soluzione dei problemi per la workstation Sun Ultra 40*, 819-3952.

Pianificazione dell'installazione del sistema operativo

Nella FIGURA 2-1 viene mostrato il flusso del processo di installazione del sistema operativo sulla workstation.

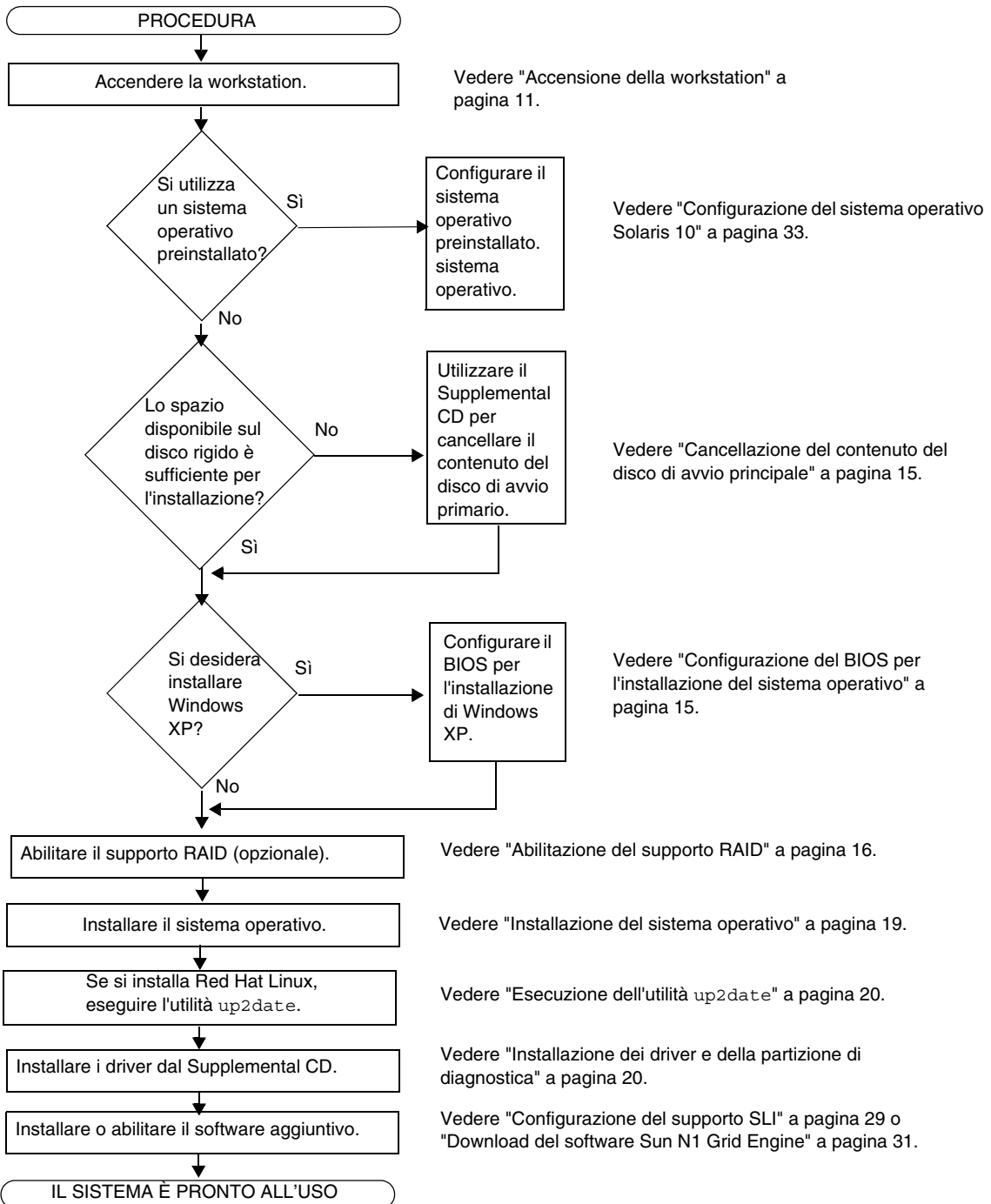


FIGURA 2-1 Procedura di installazione del sistema operativo

Cancellazione del contenuto del disco di avvio principale

Se lo spazio libero sulla partizione di avvio non è sufficiente per installare il sistema operativo o si desidera rimuovere il sistema operativo preinstallato, utilizzare l'opzione Erase Primary Boot Hard Disk nel menu principale del Supplemental CD della workstation Sun Ultra 40 per cancellare gli altri sistemi operativi e liberare lo spazio per una nuova installazione.



Attenzione - Se si seleziona l'opzione Erase Primary Boot Hard Disk sul Supplemental CD, tutte le partizioni presenti sul disco rigido, tranne quella di diagnostica, vengono cancellate. Tutti i dati dell'utente vengono cancellati. Prima di iniziare questa operazione, eseguire il backup dei dati presenti sul disco rigido.

Per cancellare il contenuto dell'unità disco di avvio principale:

1. Eseguire il backup di tutti i dati presenti sul disco rigido che si desidera salvare.
2. Inserire il Supplemental CD nella workstation.
3. Nella schermata del menu del Supplemental CD, selezionare la seguente opzione:
3. Erase Primary Boot Hard Disk

Questa opzione consente di cancellare tutte le partizioni presenti sul disco rigido, tranne la partizione di diagnostica. Se presente, la partizione di diagnostica non viene cancellata.

Configurazione del BIOS per l'installazione del sistema operativo

Se si desidera installare un sistema operativo sulla workstation Sun Ultra 40, è necessario configurare correttamente il BIOS prima di installare il software. Consultare le seguenti sezioni, a seconda del sistema operativo che si desidera installare.

Configurazione del BIOS per il sistema operativo Windows XP

Se si sta installando Windows XP, è necessario modificare l'opzione Installed O/S su Windows.

- 1. Per entrare nel menu Setup del BIOS, accendere la workstation e premere il tasto F2 quando viene visualizzata la schermata del logo Sun.**
- 2. Selezionare la scheda Advanced.**
- 3. Modificare l'opzione Installed O/S su Windows.**
- 4. Premere il tasto F10 per salvare le modifiche e uscire dal BIOS.**

Configurazione del BIOS per il sistema operativo Linux o Solaris 10

L'impostazione predefinita per Installed O/S è Others. Se il valore predefinito non è stato modificato, non è necessario eseguire la configurazione per il sistema operativo Solaris o Linux.

Se il valore predefinito dell'opzione Installed O/S del BIOS è stato modificato, seguire la procedura riportata di seguito per i sistemi operativi Linux (Red Hat Enterprise Linux 3 e 4 e SUSE Linux Enterprise Server 9) o per il sistema operativo Solaris 10:

- 1. Accendere la workstation e premere il tasto F2 quando viene visualizzata la schermata del logo Sun per accedere al menu Setup del BIOS.**
- 2. Selezionare la scheda Advanced.**
- 3. Modificare l'opzione Installed O/S su Others.**
- 4. Premere il tasto F10 per salvare le modifiche e uscire dall'utilità di configurazione del BIOS.**

Abilitazione del supporto RAID

Per abilitare il supporto RAID per la workstation Sun Ultra 40, è necessario configurare il BIOS della workstation Sun Ultra 40 e il BIOS NVRAID. La procedura riportata di seguito contiene anche le istruzioni per creare una partizione di diagnostica per una configurazione RAID.

Configurazione RAID

1. **Configurare RAID nel BIOS della workstation Sun Ultra 40.**
 - a. Riavviare la workstation e premere il tasto F2 quando viene visualizzata la schermata del logo Sun per accedere al menu Setup del BIOS.
 - b. Nel menu principale, selezionare la scheda Advanced.
 - c. Selezionare Integrated Devices.
 - d. Selezionare la configurazione NVRAID.
 - e. Modificare la configurazione NVRAID su Enable.
 - f. Abilitare RAID sui canali visualizzati che contengono dischi.
 - g. Premere il tasto F10 per salvare le modifiche e uscire dal BIOS.
2. **Configurare RAID nel BIOS NVRAID.**
 - a. Premere il tasto F10 durante il processo POST per accedere all'utilità di configurazione NVRAID.
 - b. Selezionare 0 o 1 per creare un array RAID.

Durante la configurazione, viene visualizzata una finestra di dialogo contenente il messaggio: "Would you like to clear the disk? Select Yes or No".
 - c. Scegliere No e premere Ctrl-X per salvare le modifiche.

Creazione di una partizione di diagnostica sul disco RAID

1. **Inserire il Supplemental CD della workstation Sun Ultra 40 e riavviare il sistema.**
2. **Nella schermata del menu del Supplemental CD, selezionare 1 per caricare il software di diagnostica PC-Check.**
3. **Dopo che il programma è stato caricato, selezionare Create a Diagnostic Partition e fare clic su Yes.**

Se l'operazione è riuscita, viene creata la partizione di diagnostica per la configurazione RAID.

Se si riceve il messaggio di errore "Unknown Partition on Disk", andare al Passo 4.
4. **Cancellare la partizione di avvio principale.**



Attenzione - Se si seleziona l'opzione Erase Primary Boot Hard Disk sul Supplemental CD, tutte le partizioni presenti sul disco rigido, tranne quella di diagnostica, vengono cancellate. Tutti i dati dell'utente vengono cancellati. Utilizzare questa opzione prima di installare il sistema operativo.

- a. Uscire dal programma di diagnostica e riavviare la workstation con il Supplemental CD inserito.
- b. Nella schermata del menu, selezionare 3 per eseguire l'utilità Erase Primary Boot Hard Disk.
Questo programma cancella tutte le partizioni presenti sul disco.
- c. Ritornare al precedente Passo 2.

Installazione del sistema operativo

Sulla workstation Sun Ultra 40 è preinstallato il sistema operativo Solaris 10. È anche possibile scegliere di installare uno degli altri sistemi operativi supportati dalla workstation Sun Ultra 40.

Nota - Per ottenere risultati ottimali, verificare di disporre delle versioni aggiornate del sistema operativo (OS). Se non si dispone degli ultimi aggiornamenti, il sistema operativo potrebbe non essere eseguito correttamente.

La workstation Sun Ultra 40 supporta i seguenti sistemi operativi:

- Red Hat Enterprise Linux (RHEL) 4 Update 2, 32 bit e 64 bit
- RHEL 3 Update 6, 32 bit e 64 bit
- SUSE Linux Enterprise (SLES) SP3, 32 bit e 64 bit
- Windows XP32 SP2
- Windows XP64

Nei set di supporti forniti con il software del sistema operativo sono incluse le istruzioni per l'installazione dei sistemi operativi indicati.

Se si sta installando Windows XP e si intende impostare una configurazione RAID per la workstation, è necessario installare i driver RAID insieme a Windows XP. Vedere "Installazione dei driver del sistema operativo Windows XP" a pagina 23 e "Abilitazione del supporto RAID" a pagina 16.

Nota - Sulla workstation Sun Ultra 40 è preinstallata la partizione di diagnostica. Se quest'ultima è stata rimossa, consultare il *Manuale di assistenza, diagnostica e soluzione dei problemi per la workstation Sun Ultra 40*, 819-3952, per informazioni su come reinstallare la partizione di diagnostica dal Supplemental CD della workstation Sun Ultra 40.

Esecuzione dell'utilità `up2date`

Se si sta installando Red Hat Enterprise Linux, eseguire l'utilità `up2date` *dopo* l'installazione del sistema operativo e *prima* di installare i driver video dal Supplemental CD della workstation Sun Ultra 40.

Nota - Se sono stati già installati i driver NVIDIA, sarà necessario reinstallarli dopo aver eseguito l'utilità `up2date`, che consente di aggiornare il kernel.

Installazione dei driver e della partizione di diagnostica

Dopo l'installazione del sistema operativo, eseguire lo script di installazione fornito con il Supplemental CD della workstation Sun Ultra 40 per installare i driver per il sistema operativo in uso.

Il Supplemental CD viene fornito con la workstation Sun Ultra 40.

Inoltre, se è stata creata una nuova partizione di diagnostica, è necessario eseguire questo script per installare la partizione di diagnostica su tutti i sistemi operativi. Consultare il *Manuale di assistenza, diagnostica e soluzione dei problemi per la workstation Sun Ultra 40*, 819-3952, per informazioni su come creare una partizione di diagnostica. Non è possibile installare la partizione di diagnostica se sulla workstation è installato il software Windows XP.

La presente sezione contiene i seguenti argomenti:

- "Installazione dei driver del sistema operativo Linux" a pagina 21
- "Installazione dei driver del sistema operativo Solaris" a pagina 22
- "Installazione dei driver del sistema operativo Windows XP" a pagina 23
- "Installazione dei driver video e del chipset NVIDIA per Windows XP" a pagina 27

Installazione dei driver del sistema operativo Linux

Per installare i driver video e del chipset e la partizione di diagnostica con il sistema operativo Linux:

1. **Accedere alla workstation Sun Ultra 40 come superutente.**
2. **Inserire il Supplemental CD della workstation Sun Ultra 40 nell'unità DVD e digitare:**

```
cd /punto_installazione/drivers/linux/sistema_operativo
```

Dove */punto_installazione* è la directory in cui è presente il CD e *sistema_operativo* è il tipo di sistema operativo Linux (*red_hat* o *suse*) installato sulla workstation.

- Se la directory non esiste, il CD non viene installato automaticamente. È necessario montare il CD e specificare la directory corretta come illustrato nel Passo 3 e Passo 4.
 - Se è possibile accedere alla directory *sistema_operativo*, andare al Passo 5.
3. **Se il CD non viene installato automaticamente, aprire una finestra del terminale e installare il CD digitando il seguente comando:**

```
# mount -o ro /dev/cdrom /punto_installazione
```

Dove */punto_installazione* è il punto di installazione corretto per il sistema operativo e il tipo di unità ottica.

Ad esempio:

```
# mount -o ro /dev/cdrom /mnt/dvdrom
```

4. **Passare alla directory */punto_installazione/drivers/linux/sistema_operativo*.**

Dove */punto_installazione* è la directory in cui è presente il CD e *sistema_operativo* è il tipo di sistema operativo Linux (*red_hat* o *suse*) installato.

Ad esempio:

```
# cd /mnt/cdrom/drivers/linux/red_hat
```

5. Eseguire lo script di installazione digitando il seguente comando:

```
# ./install.sh
```

Lo script non viene eseguito se il server X è in esecuzione.

- Se lo script si chiude e viene visualizzato un messaggio di errore, andare al Passo 6.
 - Se lo script viene eseguito correttamente, andare al Passo 7.
6. Se lo script si chiude e viene visualizzato un messaggio di errore, è necessario effettuare i seguenti passi per disattivare il server X:
 - a. Al prompt DOS, digitare il seguente comando:

```
% init 3
```

- b. Accedere come superutente.
 - c. Ripetere il Passo 4 e il Passo 5.
7. Estrarre il CD al termine dell'installazione dei driver.
8. Riavviare la workstation.
9. Per abilitare il supporto SLI, seguire le istruzioni contenute in "Configurazione del supporto SLI" a pagina 29.

Installazione dei driver del sistema operativo Solaris

Per installare i driver e la partizione di diagnostica su un sistema operativo Solaris 10 (nel caso in cui non sia preinstallato):

1. **Accedere alla workstation Sun Ultra 40 come superutente.**
2. **Inserire il Supplemental CD della workstation Sun Ultra 40 nell'unità DVD.**
Il CD viene automaticamente montato dal sistema operativo Solaris 10.
3. **Passare alla directory /cdrom/cdrom0/drivers/sx86 digitando il seguente comando:**

```
# cd /cdrom/cdrom0/drivers/sx86
```

4. Eseguire lo script di installazione digitando il seguente comando:

```
# ./install.sh
```

L'installazione dei driver video e della partizione di diagnostica è stata completata. Al termine dello script è necessario riavviare il sistema per rendere effettive le modifiche apportate.

5. Estrarre il CD.

6. Riavviare il server.

7. Quando vengono richieste le informazioni di rete del sistema, immettere le informazioni di rete del server.

Installazione dei driver del sistema operativo Windows XP

Il Supplemental CD Sun della workstation Sun Ultra 40 contiene i driver NVRAID, i driver video NVIDIA e i driver del chipset NVIDIA per Windows XP. Se si stanno installando i driver NVRAID, è necessario utilizzare lo script XpReburn per creare un nuovo CD per Windows XP contenente i driver necessari o creare un disco floppy di avvio per installare i driver *prima* di installare il sistema operativo Windows XP.

Installare i driver di Windows XP nel seguente ordine:

1. Se si desidera utilizzare la funzionalità RAID della workstation, installare i driver NVRAID prima del sistema operativo, tramite uno dei seguenti metodi:
 - "Installazione dei driver RAID dallo script XpReburn" a pagina 24.
 - "Installazione dei driver RAID da un disco floppy di avvio" a pagina 25
2. Installare il sistema operativo.
3. Utilizzando il Supplemental CD, installare i driver video e del chipset come descritto in "Installazione dei driver video e del chipset NVIDIA per Windows XP" a pagina 27.
4. Se necessario, installare i driver Atmel TPM e RealTek come descritto in "Installazione dei driver audio Atmel TPM e RealTek" a pagina 28.
5. Se necessario, abilitare il supporto SLI come descritto in "Configurazione del supporto SLI" a pagina 29.

Nota - Il Supplemental CD non installa la partizione di diagnostica per Windows XP.

Installazione dei driver RAID dallo script XpReburn

Il Supplemental CD della workstation Sun Ultra 40 contiene uno script che consente di creare un nuovo CD di Windows XP con i driver RAID necessari. Dopo aver creato il nuovo CD, è possibile avviare il CD e installare Windows XP normalmente. Questo nuovo CD consente di installare automaticamente i driver, eliminando la necessità di utilizzare un'unità disco floppy USB e di installare i driver NVRAID.

Per informazioni specifiche sullo script XpReburn, vedere la descrizione all'inizio dello script che si trova al percorso `/drivers/utilities/XpReburn` sul Supplemental CD.

Per installare Windows XP utilizzando una configurazione RAID, sono necessari i seguenti componenti:

- Un sistema con sistema operativo Solaris per sistemi x86, Red Hat Enterprise Linux 3 o 4 oppure SUSE Linux Enterprise Server (SLES 9).
- Un masterizzatore CD
- Un CD-R o CD-RW vuoto
- Un CD di Windows XP Professional (solo versione retail, non OEM)
- Un Supplemental CD della workstation Sun Ultra 40

Per creare un CD di Windows XP con i driver della workstation Sun Ultra 40:

1. **Sui sistemi Solaris x86, Solaris OS (SPARC Platform Edition), Red Hat Enterprise Linux 3 o 4 oppure SLES 9, inserire il Supplemental CD della workstation Sun Ultra 40.**
2. **Come superutente, creare una directory temporanea con almeno 1,2 GB di spazio disponibile.**

Ad esempio:

```
# mkdir /files
```


3. Copiare il file XpReburn_ *versione* .zip nella directory.

Dove *versione* è la versione corrente di XpReburn.

Ad esempio:

```
# cp /drivers/utilities/XpReburn_1.0.zip /files
```

4. Estrarre il Supplemental CD e inserire la versione retail del CD di Windows XP 32 Professional.

5. Decomprimere il file XpReburn_ *versione* .zip.

Ad esempio:

```
# unzip -q XpReburn_1.0.zip
```

6. Eseguire lo script XpReburn.

Ad esempio:

```
# ./files/XpReburn
```

Lo script visualizza i file del driver da salvare nella directory corrente. Dopo aver scaricato i quattro file nella directory, lo script crea una nuova immagine ISO e automaticamente la copia in un CD, se il sistema dispone di un masterizzatore.

7. Una volta creato il CD, installare Windows XP Professional sulla workstation Sun Ultra 40.

8. Dopo aver completato l'installazione del sistema operativo, installare i driver video NVIDIA come descritto in "Installazione dei driver video e del chipset NVIDIA per Windows XP" a pagina 27.

Installazione dei driver RAID da un disco floppy di avvio

In questa sezione viene descritto come creare un disco floppy di avvio per i driver NVIDIA RAID, utilizzando il Supplemental CD della workstation Sun Ultra 40, e come installare i driver sulla workstation.

Per installare i driver NVIDIA RAID utilizzando un disco floppy di avvio, sono necessari i seguenti componenti:

- Un sistema Microsoft Windows con un'unità CD e un'unità disco floppy
- Un disco floppy vuoto
- Un Supplemental CD della workstation Sun Ultra 40

- Un'unità disco floppy USB
- Un CD di Windows XP Professional (solo versione retail, non OEM)

Questa sezione è suddivisa nelle seguenti sottosezioni:

- "Creazione di un disco floppy di avvio per i driver NVIDIA RAID" a pagina 26
- "Installazione di Windows XP e dei driver NVIDIA RAID" a pagina 26

Creazione di un disco floppy di avvio per i driver NVIDIA RAID

1. Su un sistema con Microsoft Windows installato, inserire il Supplemental CD della workstation Sun Ultra 40.
2. Modificare la directory sul Supplemental CD digitando il seguente comando:

```
C:\> cd/D D:\drivers\windows\OS\chipset
```

Dove OS è XP32 o XP64.

3. Inserire un disco floppy vuoto nella workstation.
4. Selezionare tutti i file nella directory e copiarli nell'unità disco floppy (a:).

Installazione di Windows XP e dei driver NVIDIA RAID

Per installare Windows XP con i driver NVIDIA RAID sulla workstation Sun Ultra 40:

1. Verificare che il BIOS del sistema e il BIOS NVIDIA siano configurati per il funzionamento RAID. Vedere "Abilitazione del supporto RAID" a pagina 16.
2. Collegare un'unità disco floppy alla workstation.
3. Inserire il CD di installazione di Windows XP 32 bit o 64 bit nell'unità DVD.
4. Premere il tasto F6 per installare il driver RAID di terze parti.
5. Premere i tasti S e Invio per specificare ulteriori driver e inserire il disco floppy creato in "Creazione di un disco floppy di avvio per i driver NVIDIA RAID" a pagina 26.
6. Selezionare NVIDIA NForce Storage Controller.
7. Premere i tasti S e Invio per specificare ulteriori driver.
8. Selezionare NVIDIA RAID CLASS DRIVER.

9. Premere il tasto Invio per continuare l'installazione di Windows XP.
10. Dopo aver completato l'installazione del sistema operativo, installare il driver video NVIDIA e il driver del chipset come descritto in "Installazione dei driver video e del chipset NVIDIA per Windows XP" a pagina 27.

Installazione dei driver video e del chipset NVIDIA per Windows XP

Nota - Se è stato creato un CD di Windows XP contenente i driver NVRAID utilizzando l'opzione XpReburn, non è necessario installare i driver del chipset, ma solo quelli video.

Per installare i driver video e del chipset NVIDIA dopo l'installazione di Windows XP, attenersi alla seguente procedura:

1. Inserire il Supplemental CD della workstation Sun Ultra 40 nell'unità DVD.
2. Installare i driver del chipset (se necessario):
 - a. Cambiare la directory sul Supplemental CD digitando il seguente comando:

```
C:\> cd/D D:\drivers\windows\OS\chipset
```

Dove OS è XP32 o XP64.

- b. Fare doppio clic sul file eseguibile.
 - c. Seguire le istruzioni del software di installazione.
3. Installare i driver video:
 - a. Cambiare la directory sul Supplemental CD digitando il seguente comando:

```
C:\> cd/D D:\drivers\windows\OS\video
```

Dove OS è XP32 o XP64.

- b. Fare doppio clic sul file eseguibile.
 - c. Seguire le istruzioni del software di installazione.
4. Estrarre il CD dalla workstation.
5. Riavviare la workstation.

Installazione dei driver audio Atmel TPM e RealTek

I driver per Trusted Platform Computing (TPM) 1.2 e RealTek Digital Audio (SPDIF) sono contenuti nel Supplemental CD. Se si desidera utilizzarle, è necessario installare i driver.

Nota - Se il driver Atmel TPM non è installato, viene visualizzato un punto esclamativo giallo nel gestore delle periferiche.

Installazione del driver Atmel

1. Inserire il Supplemental CD nell'unità DVD.
2. Passare alla directory del Supplemental CD digitando il seguente comando:

```
C:\> cd/D D:\drivers\windows\OS\optional\atmel\
```

Dove OS è XP32 o XP64.

3. Fare doppio clic sull'icona `Atmel_TPM_Driver_X.X.X.XX.msi` e seguire le istruzioni della procedura guidata per installare il driver.

Installazione del driver RealTek Audio

1. Rimuovere gli eventuali driver audio NVIDIA installati.
Questi driver vengono installati come parte del pacchetto di installazione del chipset NVIDIA.
2. Inserire il Supplemental CD nell'unità DVD.
3. Passare alla directory del Supplemental CD digitando il seguente comando:

```
C:\> cd/D D:\drivers\windows\OS\optional\audio\realtek\
```

Dove OS è XP32 o XP64.

4. Decomprimere il file e fare doppio clic sull'eseguibile.
5. Seguire le istruzioni della procedura guidata per installare il driver.

Configurazione del supporto SLI

Consultare il sito Web all'indirizzo www.slizone.com per ulteriori informazioni sul supporto SLI e gli ultimi driver supportati.

NVIDIA SLI (Scalable Link Interface) è una tecnologia ad elevate prestazioni che unisce e bilancia intelligentemente prestazioni grafiche e qualità visiva grazie alla presenza di più GPU NVIDIA in un unico sistema. La tecnologia SLI è in grado di bilanciare le prestazioni geometriche e di fill rate di due GPU.

Per abilitare la funzione SLI, è necessario installare due schede identiche. Per questa funzionalità, la workstation Sun Ultra 40 supporta le seguenti schede:

- FX1400
- FX3450
- FX4500

Se queste schede sono già state installate sulla workstation, anche il connettore SLI sarà già installato. Per installare una o più schede, seguire le istruzioni contenute nel *Manuale di assistenza, diagnostica e soluzione dei problemi per la workstation Sun Ultra 40*.

Abilitazione della funzione SLI per Windows XP

1. **Installare il driver NVIDIA per la grafica contenuto nel Supplemental CD se non è stato precedentemente installato.**

Vedere "Installazione dei driver del sistema operativo Windows XP" a pagina 23.

2. **Fare clic con il pulsante destro del mouse sul desktop oppure fare clic sull'icona NVIDIA che si trova sulla barra delle applicazioni e selezionare: nvidia display -> GDM-5510.**

3. **Selezionare SLI-Multi GPU e aggiungere un segno di spunta per abilitare SLI multi-GPU.**

Viene visualizzato un messaggio ad indicare che la funzione SLI è abilitata e che è necessario riavviare il sistema.

4. **Riavviare la workstation.**

Abilitazione della funzione SLI per Linux

Per abilitare la funzione SLI per i sistemi operativi Linux:

1. Accedere alla workstation come root (superutente).

2. Se non è stato ancora fatto, installare i driver video Linux.

Vedere "Installazione dei driver del sistema operativo Linux" a pagina 21.

3. Eseguire il comando:

```
# nvidia-xconfig --sl=on
```

In questo modo, il file di configurazione X viene modificato automaticamente

4. Riavviare la workstation.

Fare riferimento al file readme per ulteriori informazioni sulle diverse modalità di funzionamento in una delle seguenti posizioni:

- Sul disco rigido dopo l'installazione dei driver video:
/usr/share/doc/NVIDIA_GLX-1.0/readme.txt oppure
- Sul Supplemental CD in: */drivers/linux/OS/display/readme.txt*.
Dove OS è *red_hat* o *suse*.

Download del software Sun N1 Grid Engine

La workstation Sun Ultra 40 comprende due unità di terminale remoto (RTU) con licenza completa per il software Sun N1 Grid Engine. Per acquistare il supporto, non sono richieste ulteriori licenze. È possibile utilizzare queste unità di terminale solo con la workstation Sun Ultra 40 che le ha in dotazione. Tali unità non sono trasferibili e utilizzabili con altri dispositivi hardware.

Grazie all'uso della funzionalità N1 Grid Engine, leader nel mercato, è possibile incrementare la produttività del sistema sfruttando cicli di elaborazione inutilizzati per le applicazioni che richiedono potenza. La possibilità di integrare migliaia di workstation con N1 Grid Engine consente alle aziende di aumentare significativamente l'uso delle risorse di calcolo per migliorare la produttività e la capacità di utilizzo e di risparmiare denaro estendendo le risorse IT esistenti.

Per ulteriori informazioni sul software Sun N1 Grid Engine, visitare il sito Web all'indirizzo:

<http://www.sun.com/gridware>

Fare clic sul pulsante Get the Software per scaricare il software.

Configurazione del software preinstallato

Il sistema operativo Solaris 10 e il software di sviluppo aggiuntivo sono preinstallati su tutte le workstation Sun Ultra 40. In questo capitolo vengono fornite le istruzioni per configurare il sistema operativo ed utilizzare il software installato sul sistema.

Il presente capitolo contiene informazioni sui seguenti argomenti:

- "Configurazione del sistema operativo Solaris 10" a pagina 33
- "Configurazione del software di sviluppo preinstallato" a pagina 37
- "Ripristino e backup del software preinstallato" a pagina 39

Configurazione del sistema operativo Solaris 10

In questa sezione vengono trattati i seguenti argomenti:

- "Informazioni sulla licenza" a pagina 34
- "Configurazione dei dischi" a pagina 34
- "Pianificazione dell'installazione Solaris" a pagina 34
- "Configurazione del sistema operativo Solaris 10 preinstallato" a pagina 35

Informazioni sulla licenza

La versione del sistema operativo Solaris 10 installata su questa workstation non richiede l'acquisto di una licenza. Se si installa una versione diversa del software Solaris, potrebbe essere necessario acquistare una licenza per la nuova versione. La workstation Sun Ultra 20 richiede il sistema operativo Solaris 10 HW 1/06 o una versione compatibile. Per ulteriori informazioni, visitare il sito all'indirizzo: <http://www.sun.com/software/solaris/licensing/index.html>

Configurazione dei dischi

La configurazione preinstallata è la seguente:

- Partizione di avvio disco rigido - 14 GB
- Partizione di swap disco rigido - 2 GB
- Partizione var disco rigido - 6 GB
- Partizione di esportazione disco rigido - il resto del disco

Pianificazione dell'installazione Solaris

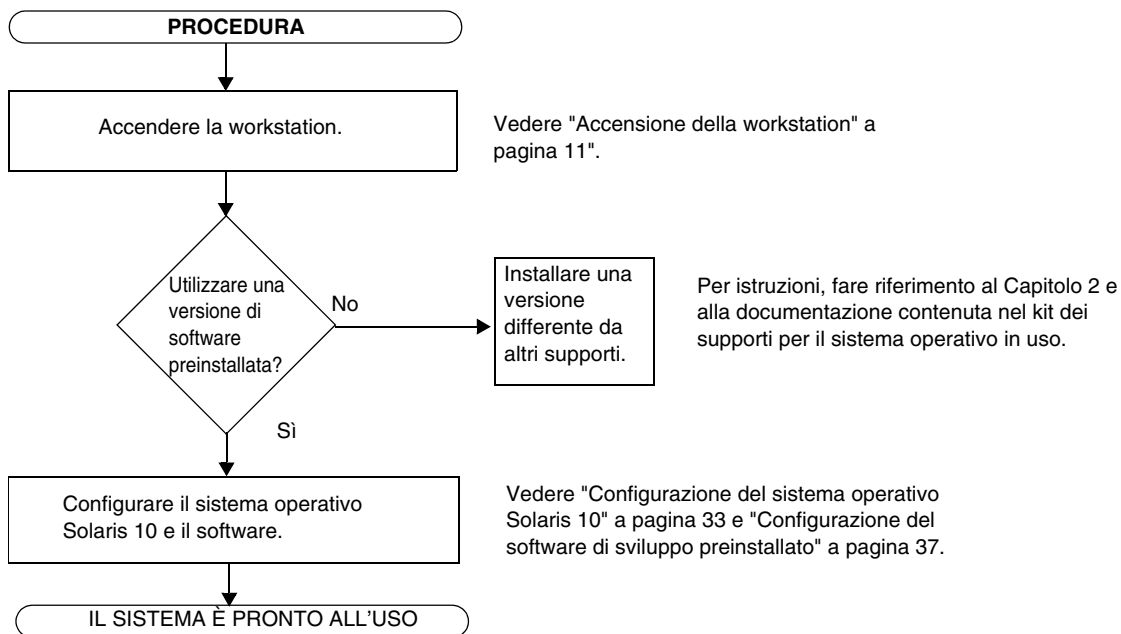


FIGURA 3-1 Processo di installazione del software Solaris

Configurazione del sistema operativo Solaris 10 preinstallato

Attenersi alla seguente procedura per configurare il sistema operativo Solaris 10 preinstallato.

1. Accendere la workstation.

Vedere "Accensione della workstation" a pagina 11.

2. Seguire le istruzioni visualizzate sullo schermo per completare la procedura di configurazione.

Utilizzare una copia della TABELLA 3-1 per annotare le informazioni che potrebbero essere necessarie successivamente, prima di configurare il sistema operativo Solaris 10.

Per semplificare l'immissione delle informazioni nella tabella, l'amministratore di sistema dovrebbe fornire i dati specifici a seconda del sito di installazione, prima di iniziare la procedura di configurazione. Verificare con l'amministratore se le informazioni necessarie sono disponibili sulla rete.

3. Al termine della configurazione, la workstation viene riavviata.

Quando viene visualizzata la finestra di accesso, immettere il nome utente e la password per accedere al sistema e iniziare ad utilizzare la workstation.

Nota - Per accedere alle icone del software di sviluppo preinstallato, scegliere l'opzione desktop JSD (Java Desktop System). Per ulteriori informazioni sul software di sviluppo, vedere "Configurazione del software di sviluppo preinstallato" a pagina 37.

4. Per informazioni aggiornate sul software preinstallato, consultare il manuale *Solaris 10 Operating System Release Notes*.

La documentazione *Solaris 10 Operating System Release Notes* è disponibile all'indirizzo:

<http://docs.sun.com>

TABELLA 3-1 Informazioni per la configurazione del software preinstallato Solaris 10

Finestra di configurazione	Spiegazione e note	Informazioni personali
Select Language and Locale	La lingua e le impostazioni internazionali da utilizzare per la workstation.	
Host Name	Il nome della workstation.	
Network Connectivity (IP Address)	I protocolli della workstation autonoma o collegata in rete. La compilazione di questa sezione potrebbe essere riservata all'amministratore di sistema. Nota: a seconda delle risposte fornite e delle informazioni recuperate dalla rete, potrebbe essere necessario immettere l'indirizzo IP della workstation.	
Security Settings	I protocolli e le impostazioni di sicurezza.	
Name Service	Il servizio di denominazione da utilizzare: NIS+, NIS, DNS, LDAP o nessuno. Nota: questa finestra non viene visualizzata se la workstation non è collegata in rete.	
Domain Name	Il dominio NIS o NIS+ della workstation. Nota: questa finestra non viene visualizzata se la workstation non utilizza il servizio NIS o NIS+.	
Name Server/ Subnet/ Subnet Mask	I server dei nomi (specificare il server o lasciare che la workstation ne rilevi uno su una sottorete locale). Nota: questa finestra non viene visualizzata se la workstation non è collegata in rete. Nota: a seconda delle risposte fornite e delle informazioni recuperate dalla rete, potrebbe essere necessario immettere le seguenti informazioni: <ul style="list-style-type: none"> • La sottorete per la workstation • La maschera di sottorete per la workstation 	
Time Zone	Il fuso orario locale (selezionabile per area geografica, differenza rispetto al meridiano di Greenwich o file dei fusi orari).	
Date and Time	La data e l'ora correnti (accettare i valori predefiniti o immettere la data e l'ora correnti).	
Root Password	La password di root (superutente) per la workstation.	

Configurazione del software di sviluppo preinstallato

Per avviare uno dei programmi di sviluppo preinstallati, fare doppio clic sulla relativa icona presente sul desktop JDS.

Le seguenti sezioni descrivono il software di sviluppo preinstallato o precaricato sulla workstation Sun Ultra 40:

- "Software Sun Studio 11" a pagina 37
- "Software Sun Java Studio Creator 2004Q2 Update 8" a pagina 38
- "Software Sun Java Studio Enterprise 8" a pagina 39
- "Net Beans IDE 4.1" a pagina 39

Software Sun Studio 11

Il software Sun Studio 11 fornisce un ambiente produttivo completo per lo sviluppo di applicazioni affidabili, scalabili e dalle elevate prestazioni utilizzando C, C++ e Fortran per il sistema operativo Solaris. Il pacchetto software include compilatori, strumenti di analisi a prestazioni elevate, un potente debugger e un ambiente di sviluppo integrato (Integrated Development Environment, IDE).

Sun Studio 11 IDE fornisce moduli per la creazione, la modifica, lo sviluppo, il debug e l'analisi delle prestazioni delle applicazioni C, C++ o Fortran. Questa soluzione include una serie di moduli di supporto al linguaggio Java™ di base che è possibile utilizzare, se necessario, per lo sviluppo JNI (Java Native Interface).

Il software Sun Studio 11 è costituito da due componenti principali:

- Il componente Sun Studio, che include IDE, compilatori, strumenti e la piattaforma principale
- La tecnologia Java 2 Platform, Standard Edition (J2SE) su cui viene eseguita la piattaforma principale

Ulteriori informazioni sul software Sun Studio 11 sono disponibili ai seguenti indirizzi:

- Le note di rilascio per le piattaforme Solaris sono disponibili sul portale dello sviluppatore all'indirizzo:
<http://developers.sun.com/prodtech/cc/documentation/ss11/index.html>

Le informazioni presenti nelle note di rilascio sono più aggiornate ed estese rispetto a quelle dei file readme.

- La documentazione su Sun Studio è disponibile all'indirizzo:
<http://docs.sun.com>

Software Sun Java Studio Creator 2004Q2 Update 8

L'ambiente di sviluppo Sun Java Studio Creator è uno strumento di nuova generazione per lo sviluppo di applicazioni Java. Questo prodotto combina la potenza degli standard Java con tecniche di sviluppo grafico semplificate per offrire agli sviluppatori il modo più produttivo ed efficiente per sviluppare applicazioni in Java.

L'ambiente Java Studio Creator è stato sviluppato e verificato per rispondere alle esigenze degli sviluppatori esperti che devono progettare in modo rapido e produttivo applicazioni business-critical. Java Studio Creator consente agli sviluppatori di sfruttare la potenza della piattaforma Java per risolvere i problemi delle aziende, utilizzando il consolidato stile grafico delle applicazioni ad elevata produttività.

Ulteriori informazioni su Sun Java Studio Creator sono disponibili nella documentazione del prodotto all'indirizzo:

<http://developers.sun.com/prodtech/javatools/jscreator/reference/docs/index.jsp>

Software Sun Java Studio Enterprise 8

Sun Java Studio Enterprise è una piattaforma completa, unificata ed efficiente di strumenti, servizi e supporto, progettata per integrarsi completamente con le funzioni di Sun Java Enterprise System. Sun Java Studio Enterprise consente di sviluppare applicazioni in un ambiente studiato specificamente per aumentare la produttività, semplificando la creazione di applicazioni di rete avanzate pronte per essere utilizzate su Java Enterprise System.

Ulteriori informazioni su Sun Java Studio Enterprise 8 sono disponibili nella documentazione del prodotto all'indirizzo:

<http://docs.sun.com>

Net Beans IDE 4.1

Per ulteriori informazioni su Net Beans IDE 4.1, visitare il seguente sito all'indirizzo:

<http://www.netbeans.org/kb/41/index.html>

Ripristino e backup del software preinstallato

Ripristino del software preinstallato

Suggerimento - Tutti i componenti Solaris 10 e JDS (Java Desktop System) sono disponibili scaricando il sistema operativo Solaris 10 o nel kit di supporti Solaris 10. Per informazioni su come ottenere i componenti Solaris 10 e JDS, visitare il sito all'indirizzo:

<http://www.sun.com/software/>

La workstation è preconfigurata con il sistema operativo Solaris 10 e altro software preinstallato. Tuttavia, se si sostituisce il disco rigido per un motivo qualsiasi, la nuova unità non è preconfigurata con il sistema operativo Solaris 10 né con altro software preinstallato.

È quindi necessario eseguire un backup completo del sistema operativo da utilizzare per ripristinare il sistema in caso di necessità. Le istruzioni per eseguire il backup del sistema operativo si trovano nella *Solaris 10 System Administration Collection*. Per informazioni sulla *Solaris 10 System Administration Collection*, visitare il sito all'indirizzo:

<http://docs.sun.com/>

È anche possibile ripristinare il software preinstallato sull'immagine del disco rigido dai CD-ROM in dotazione con la relativa versione del kit di supporti Solaris. Il kit contiene il software preinstallato nella workstation. Per installare il software, è necessario scaricarlo dai siti Web riportati in questo documento. Alcune società di prodotti software, ad esempio Mozilla™, offrono diverse versioni di software sui propri siti Web.

Ripristino del software Solaris preinstallato

Nota - È necessario utilizzare il sistema operativo Solaris 10 HW 1/06 o una versione successiva compatibile sulla workstation Sun Ultra 40.

1. Procurarsi il kit di supporti Solaris per la propria workstation.

Il kit viene spedito insieme alla workstation, se ordinato. In caso contrario, contattare il rappresentante alle vendite Sun e ordinare il kit relativo alla propria lingua e alla versione Solaris. Per ulteriori informazioni, fare riferimento al seguente sito Web:

<http://www.sun.com/software/>

2. Seguire le istruzioni di installazione contenute nel documento *Start here in dotazione con il kit*.

È possibile installare il sistema operativo Solaris e il software aggiuntivo desiderato.

Ulteriori informazioni sulle patch sono disponibili in questo sito Web. È anche possibile scaricare le patch dal seguente sito Web:

<http://sunsolve.sun.com/>

Reinstallazione di altro software

Se è necessario reinstallare altri pacchetti software, accertarsi che la versione del software sia la più recente. Per ulteriori informazioni sulle ultime versioni del software, fare riferimento ai diversi siti Web contenuti nella presente guida.

Backup dell'immagine preinstallata in un altro disco rigido

È possibile trovare informazioni sul backup dei dischi rigidi nella *Solaris 10 System Administration Guide*. Per ottenere questa guida, fare riferimento al seguente sito Web:

<http://docs.sun.com/>

Mirroring del disco rigido

Per eseguire il mirroring del disco rigido in ambiente operativo Solaris 10, utilizzare Solaris Volume Manager.

Per informazioni su Solaris Volume Manager, consultare la *Solaris Volume Manager Administration Guide* all'indirizzo:

<http://www.sun.com/documentation/>

