



Manuale d' istruzioni

Owner's Guide

Manuel d'instructions

Bedienungsanleitung

Instrucciones para el uso

Manual de instruções

Gebruiksaanwijzing

Инструкция по применению

Návod k použití

Manual de instrucțiuni

Käyttöohjeet

Brugsanvisning

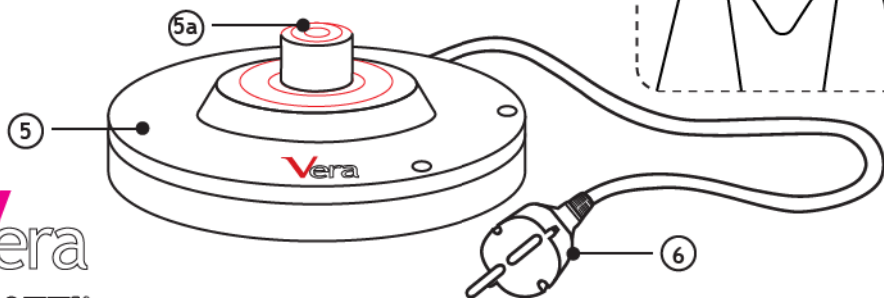
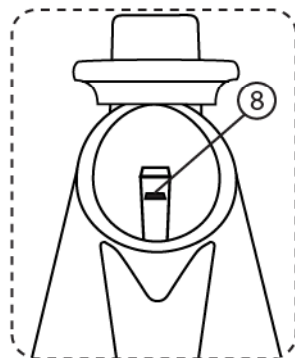
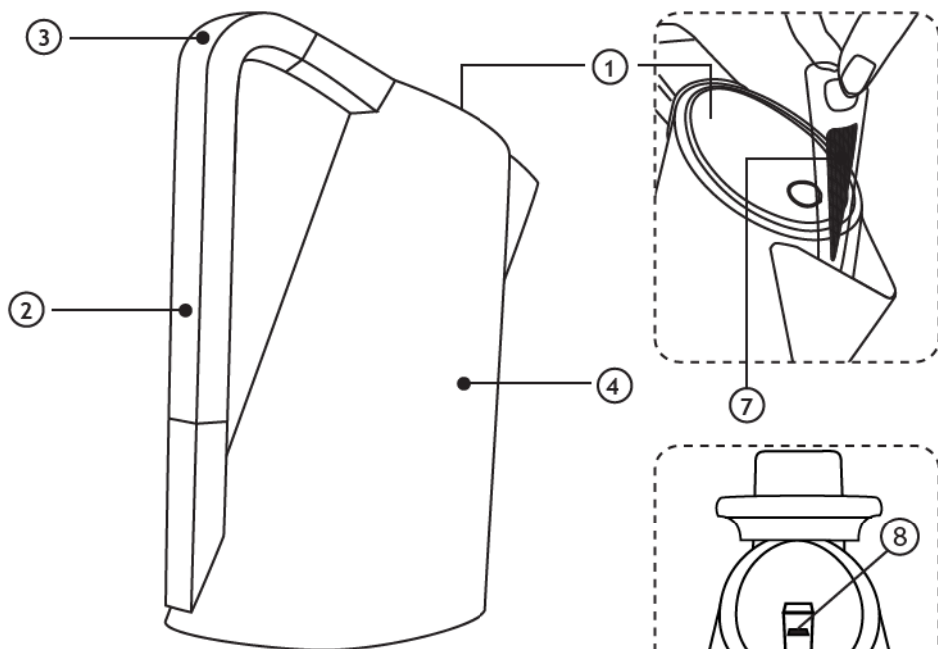
ΟΔΗΓΙΕΣ ΧΡΗΣΗΣ

Instukcja obsługi

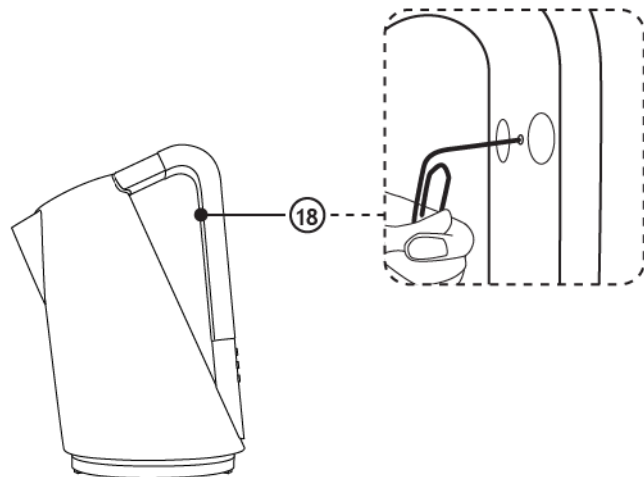
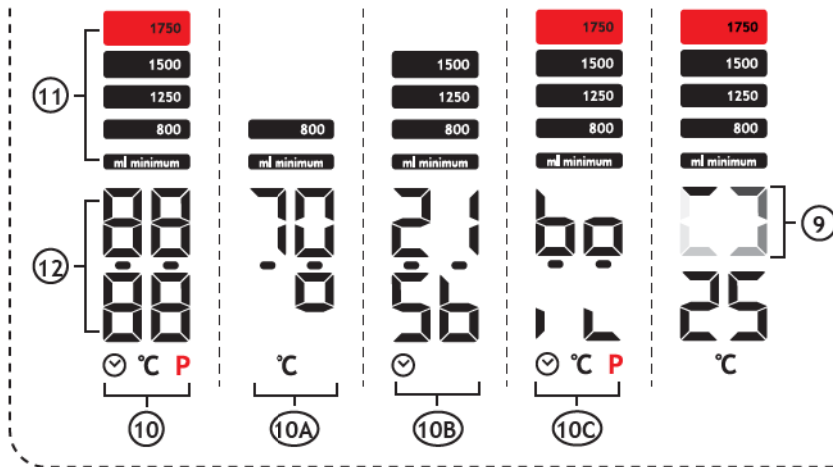
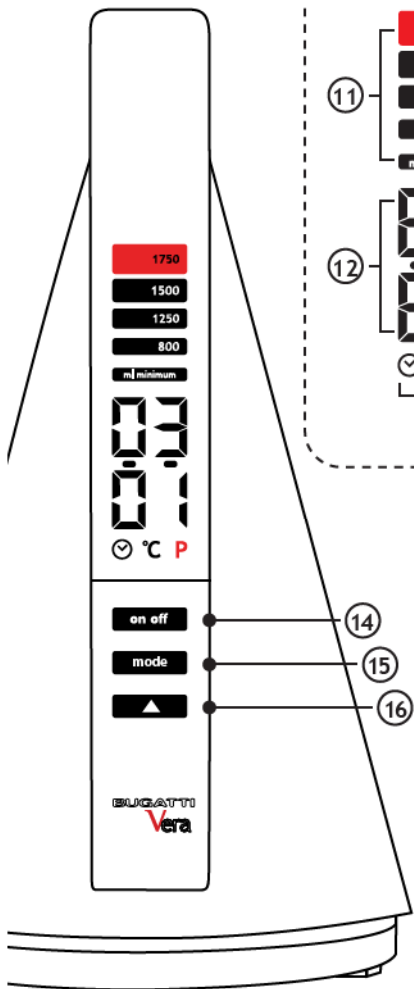
Kullanma kılavuzu

用戶指南

Vera
BUGATTI®



Vera
BUGATTI®



Pag. 1 italiano

Pag. 15 english

Pag. 29 français

Pag. 43 deutsch

Pag. 57 español

Pag. 71 português

Pag. 85 nederlands

Pag. 99 русский

Pag. 113 český

Pag. 127 română

Pag. 141 suomi

Pag. 155 ελληνικά

Pag. 169 dansk

Pag. 183 polski

Pag. 197 türkçe

Pag. 211 中国的

NOTE IMPORTANTI

Gentile Cliente,

grazie per aver scelto Vera, il bollitore elettronico di Casa Bugatti. Come tutti gli elettrodomestici, questo bollitore deve essere usato con prudenza ed attenzione per evitare lesioni alle persone (scottature) o danni al bollitore stesso.

PRIMA DI ESSERE MESSO IN FUNZIONE, LEGGERE CON CURA TUTTE LE ISTRUZIONI PER L'INSTALLAZIONE, L'USO E LA MANUTENZIONE E LE PRESCRIZIONI DI SICUREZZA.

CHI NON CONOSCE A FONDO LE ISTRUZIONI D'USO NON DEVE UTILIZZARE IL BOLLITORE.

ATTENZIONE

Non si assumono responsabilità e nessuna lamentela sarà accettata in caso di danni dovuti a :

- impiego errato e non conforme/improprio agli scopi previsti del bollitore.
- uso continuato del bollitore senza acqua
- riparazioni effettuate da personale non autorizzato
- impiego di pezzi di ricambio e accessori non originali
- utilizzo del Bollitore Vera con prese senza messa a terra.

Uso del libro istruzioni

Per maggiori informazioni, o in caso di problemi che non dovessero trovare sufficienti risposte in questo manuale, contattare il Servizio Clienti di CASA BUGATTI.

CONSERVARE ACCURATAMENTE QUESTE ISTRUZIONI

Non dimenticate di consegnarle a chi eventualmente utilizzerà il bollitore dopo di voi. Se venissero smarrite prima di utilizzare la macchina richiedere il libretto istruzioni al Servizio Clienti CASA BUGATTI o spedite una e-mail a diva@casabugatti.it o scaricatele dal sito www.casabugatti.it Troverete sulla prima pagina della copertina le illustrazioni relative al testo. Tenerla aperta durante la lettura delle istruzioni d'uso.



Indice

Pag. 3	Caratteristiche tecniche
Pag. "	Descrizione parti del bollitore Vera
Pag. "	Funzioni del Bollitore
Pag. 4-6	Norme di sicurezza
Pag. 7	Istallazione e messa in funzione
Pag. 7-11	Consigli e raccomandazioni d'uso
Pag. 7-8	Preparazione all'uso del Bollitore e carica della batteria di memoria
Pag. 9	Riscaldare l'acqua
Pag. 9-10	Impostazione della temperatura
Pag. 9-10	Impostazione del temporizzatore (Timer)
Pag. 11	Impostazione dell'orologio
Pag. 11	Istruzioni speciali
Pag. 12	Pulizia e manutenzione
Pag. 13	Guasti e rimedi
Pag. 13-14	Garanzia

CARATTERISTICHE TECNICHE

Alimentazione	Vedere targhetta dati posta sotto la base
Potenza nominale	Vedere targhetta dati posta sotto la base
Dimensioni	220 x 180 x h. 300 mm approssimativamente
Corpo	Acciaio inox 18/10
Peso	1,7 Kg circa
Lunghezza cavo elettrico	0,75 metri circa
Protezione termica	Incorporata
Batteria del display	Incorporata: ricaricabile
Capacità	1,75 litri
Certificazioni internazionali	Vedere targhetta dati posta sotto la base
Garanzia	come da certificato allegato

DESCRIZIONE DEI COMPONENTI DEL BOLLITORE

Coperchio	①
Display Elettronico	②
Maniglia	③
Corpo Acciaio inox 18/10	④
Base	⑤
Connettore	⑤a
Spina	⑥
Filtro	⑦
Indicatore di livello massimo d'acqua	⑧

CONTROLLI ELETTRONICI

Display elettronico	②	
Segmenti : "Bollitore in fase di riscaldamento/bollitura "	⑨	
ICONE Orologio-Timer + Temperatura in gradi Centigradi + Programmazione	⑩	⑩A Display temperatura
Indicatore Controllo livello acqua	⑪	⑩B Display orologio/timer
Orologio - Temperatura - Timer	⑫	⑩C Display riscaldamento/bollitura
Pulsante "on/off"	⑭	
Pulsante "mode"	⑮	
"▲" Pulsante di modifica	⑯	
Pulsante di ripristino	⑱	

NOTE IMPORTANTI DI SICUREZZA

LEGGERE CON CURA TUTTE LE ISTRUZIONI.

L'APPARECCHIO DEVE ESSERE UTILIZZATO SOLO DA ADULTI E COMUNQUE DA PERSONE PREVENTIVAMENTE ISTRUITE AL SUO IMPIEGO. CONSERVARE CON CURA QUESTE ISTRUZIONI D'USO.

1. PER EVITARE GRAVI LESIONI, SCOSSE ELETTRICHE ED INCENDI ALLE PERSONE, NON IMMERGERE IL CAVO, LA SPINA, LA BASE O IL BOLLITORE STESSO IN ACQUA O ALTRI LIQUIDI, TOTALMENTE O PARZIALMENTE. ATTENZIONE ALLE SUPERFICI CALDE.


Non toccare le superfici calde. Usare solo la maniglia per prendere il Bollitore. Manipolare con maniglie o pomoli o guanti anticalore tutte le superfici calde come il corpo (4) , coperchio (1) e tutte le superfici del bollitore:

PERICOLO DI USTIONI !

2. Il bollitore è realizzato SOLO PER L'UTILIZZO DOMESTICO.

Usare il bollitore solo per l'uso per cui è stato progettato. Non usare l'apparecchio per usi diversi dal suo uso specifico. Evitare assolutamente di apportare modifiche tecniche che possono essere causa di rischi.

3. E' necessaria una stretta supervisione quando l'apparecchio è utilizzato vicino a bambini. L'apparecchio può essere utilizzato da bambini a partire dal dodicesimo anno di età o da persone diversamente abili dal punto di vista fisico, sensoriale e mentale, o con mancanza di esperienza e conoscenza solo se precedentemente istruiti nel suo utilizzo.

4. Non toccare mai le parti sotto tensione elettrica. Possono provocare scosse elettriche e gravi lesioni. Collegare la base (5), tramite la spina (6) ad una presa di corrente di tensione adeguata. La tensione deve corrispondere a quella indicata sulla targhetta posta sotto la base del bollitore (4). Assicurarsi che la vostra presa di corrente di tensione sia provvista di adeguata messa a terra . Non usare il bollitore con piedi nudi o bagnati.

5. Figura A: cavo elettrico con spina. Viene fornito un cavo elettrico corto, in modo da ridurre i rischi derivanti dal pericolo che si impigli in oggetti, che le persone vi si possano inciampare a causa di cavi più lunghi. Cavi staccabili elettrici lunghi o prolunghie sono disponibili e possono essere utilizzati solo se vengono seguiti severi criteri di sicurezza da parte di ELETTRICISTI AUTORIZZATI nel rispetto delle regolamentazioni riguardanti i cavi elettrici. NON USARE adattatori per le spine elettriche.

Nel caso possa essere utilizzato un cavo più lungo:

Le tabelle di conversione in gradi Fahrenheit e variazione di temperatura in altitudine sono interne alla copertina.

IMPORTANTI NORME DI SICUREZZA

- a) Le caratteristiche elettriche del cavo staccabile o delle prolunghie devono essere delle stesse caratteristiche indicate nella targhetta posta sotto la base del bollitore.
- b) L'estensione del cavo deve essere del tipo tre fili/poli e deve essere provvisto di messa a terra. In ogni caso un cavo lungo o prolunga non deve sporgere dai mobili o dal tavolo o da mensole onde evitare che possa essere maneggiato/tirato da bambini.
- c) Non porre il bollitore o i cavi su o vicino a fonti di calore, piani cottura a gas o elettrici, dentro o vicino a forni.
- d) Non adatto ad uso esterno.

Non lasciare che i cavi pendano dagli angoli del tavolo o del bancone, o tocchino superfici calde.

Non maneggiare l'apparecchio con cavi o prese danneggiati o dopo che l'apparecchio abbia avuto malfunzionamenti o sia stato danneggiato in qualsiasi modo. Restituire l'apparecchio al più vicino punto di servizio autorizzato perché sia esaminato, riparato o aggiustato. L'utilizzo di accessori non raccomandati dal produttore dell'apparecchio possono provocare incendi, shock elettrici o danni a persone.

e) Se il cavo di alimentazione o prese sono danneggiati, essi devono essere sostituiti dal costruttore o dal suo servizio assistenza o comunque da una persona qualificata, in modo da prevenire ogni rischio.

6. Figura B: Accertatevi che i bambini non giochino con il bollitore. I bambini non sono coscienti del pericolo. Pulizia e manutenzione non possono essere svolti da bambini senza supervisione.

7. Porre il bollitore su una superficie piana, facendo attenzione che i piedini aderiscano alla superficie in modo stabile, così che il bollitore non possa cadere. Non porre il bollitore vicino a fonti di calore o a fiamma viva. **ATTENZIONE:** Mai mettere in funzione il bollitore su un piano inclinato.

8. Figura C: Fare attenzione alle superfici calde. Toccare con precauzione le parti molto calde. Usate maniglie o presine o tessuti per forno. Fate molta attenzione quando toccate parti molto calde come il coperchio (1), il corpo (4) e tutte le superfici del bollitore.

ATTENZIONE ! PERICOLO DI SCOTTATURE !

Il corpo del bollitore (4) ed il coperchio (1) diventano molto caldi durante l'utilizzo.

9. Figura D: per assicurare il corretto funzionamento del bollitore, posizionatelo su una superficie piana in un posto adeguatamente pulito e luminoso con facile accesso ad un presa elettrica. Tenere il bollitore almeno 10 cm lontano dalle pareti.

10. Figura E: Mai toccare il bollitore con mani o indumenti bagnati o umidi. Scollegare sempre la spina quando il bollitore non è in uso e prima di pulirlo. Non togliere la spina (6) dalla presa tirando il cavo ma sempre prendendo la spina (6). Lasciare raffreddare il bollitore prima di riempirlo o di rimuoverne dei componenti e prima di pulirlo. Il bollitore deve essere pulito con un panno asciutto o con un panno umido non abrasivo, con alcune gocce di detergente neutro non corrosivo (mai usare solventi e detergenti con agenti alcalini) Pulire SOLO le superfici esterne del Bollitore.

11. Non usare il bollitore a contatto o vicino a superfici infiammabili come tende, tappezzeria, pareti e simili.

12. In caso di difetti, guasti o sospetto difetto dopo una caduta, scollegare la spina immediatamente. Mai collegare un bollitore difettoso. Le riparazioni devono essere effettuate da un centro assistenza autorizzato CASA BUGATTI. Contattate il vostro rivenditore o il servizio clienti CASA BUGATTI o spedite una e-mail a diva@casabugatti.it. In caso di fuoco, utilizzare un estintore di anidride carbonica (CO₂). Non usate acqua o polveri estinguenti.

13. Il bollitore va usato solo con la base (5) originale.

14. NON riempire mai il bollitore con acqua quando è posizionato sulla base (5).

15. NON riempire mai il bollitore oltre il livello «MAX» (1750 ml) segnato sul display di controllo (2).

Il Bollitore ha un controllo di sicurezza che non ne permetterà l'accensione se il livello d'acqua sarà superiore a 1,75 litri. In ogni caso se il bollitore è riempito d'acqua oltre il limite, quando va in ebollizione l'acqua potrebbe essere espulsa.

15a) **ATTENZIONE:** Mai mettere in funzione il bollitore fino a che gli elementi riscaldanti non sono completamente immersi in acqua.

16. Mai mettere in funzione il bollitore con il coperchio aperto.

5 Le tabelle di conversione in gradi Fahrenheit e variazione di temperatura in altitudine sono interne alla copertina.

IMPORTANTI NOTE DI SICUREZZA

17. Assicurarsi sempre di versare l'acqua bollente lentamente e con cautela, facendo attenzione di non versare troppo rapidamente.

18. Per prevenire scottature, evitare di aprire il coperchio quando l'acqua bolle o subito dopo che il bollitore si è spento. Fate attenzione quando aprite il coperchio, se il bollitore è ancora caldo e desiderate riempirlo d'acqua.

L'acqua bollente scotta.

19. Maneggiare il bollitore con estrema cautela quando contiene acqua calda.

ATTENZIONE: Non muovere il bollitore quando questo è acceso e in fase di riscaldamento.

21. Pulire il bollitore solo con un panno soffice.

22. Per scollegare il bollitore verificare prima che sia spento e poi staccare la spina dalla presa. Scollegare sempre la spina (6) dalla presa tirando la spina (6) e non il cavo.

23. Scollegare la spina (6) dalla presa elettrica solo quando il bollitore non è in uso e lasciarlo raffreddare prima di pulirlo.

24. Note: Assicurarsi che le funzioni primarie siano spente e rimuovere la spina (6) solo quando non state usando il bollitore. Scollegare sempre la spina (6) dalla presa tirando la spina (6) e non il cavo.



Installazione e messa in funzione

L'imballo originale è ideato per la spedizione postale. Conservatelo per rispettare la macchina, in caso di necessità, al fornitore. Prima di installare il bollitore, attenersi alle norme di sicurezza indicate nelle pagine precedenti. Dopo aver rimosso il bollitore dall'imballo originale, assicurarsi che sia in perfette condizioni e che nessun componente o elemento, materiale di imballaggio, cartolina di garanzia, sia accidentalmente caduto dentro il bollitore durante il trasporto o le fasi di produzione. Il sacchetto di plastica nel quale il bollitore è imballato, deve essere tenuto fuori dalla portata dei bambini per evitare rischi di soffocamento. Allo scopo di rimuovere sporco che potrebbe essersi accumulato nel bollitore, va semplicemente pulito con un panno soffice ed asciutto. Dopo aver seguito attentamente tutte le precedenti indicazioni, procedete pure con l'installazione del Bollitore collegando la spina (6) della base (5) alla presa elettrica.

Allacciamento alla rete elettrica: la corrente elettrica può essere mortale. Attenersi scrupolosamente alle norme di sicurezza. Collegare il cavo elettrico tramite la spina (6) della base (5) del bollitore Vera alla presa elettrica. Il voltaggio deve corrispondere a quello indicato sulla targhetta posta sotto la base.

Per scollegarlo, assicuratevi che il bollitore non stia lavorando e nel caso premere il pulsante on/off (14) per fermare tutte le funzioni di riscaldamento. Non scollegare la spina (6) del bollitore dalla presa elettrica tirando il cavo. Sempre scollegare la spina (6) dalla presa di corrente tirando solo dalla spina (6). Il display acceso (2) del bollitore Vera indica che la spina (6) è collegata alla presa elettrica. Per spegnere completamente il bollitore la spina (6) deve essere rimossa dalla presa di corrente.

Assicurarsi che la spina sia provvista di messa a terra. Mai usare cavi difettosi o danneggiati. Usare prolunghe solo dopo averne verificato le perfette condizioni

(rispettando attentamente le indicazioni del punto 5) .

Mai lasciare cavi scoperti che possano venire in contatto con acqua: potrebbero provocare un corto circuito !!! (vedere le indicazioni di sicurezza specificate a pag. 4 punto 3 e pag. 5 punto 6-13-15)

Consigli e raccomandazioni d'uso

Preparazione all'uso del Bollitore e della ricarica della batteria di memoria

1) Vera è un bollitore elettronico e tutte le funzioni sono controllate da un pannello elettronico (2) posizionato nel manico (3). VERA:

a) controlla il livello dell'acqua.

b) controlla e permette di impostare la temperatura dell'acqua, in base ai diversi utilizzi.

c) ha un timer: per scaldare l'acqua all'orario prestabilito.

d) ha un orologio.

2) Seguire attentamente tutte le norme di sicurezza, di installazione ed utilizzo sopra specificate.

3) Porre l'unità base (5) ed il bollitore (4) su una superficie piana e stabile, che non sia calda o vicina a fonti di calore. La superficie deve essere asciutta. Porre il bollitore ed il cavo principale lontano dalla portata dei bambini. Durante l'uso, non porre l'unità di base su vassoi o superfici di metallo.

4) Il bollitore Vera è provvisto di una batteria ricaricabile per memorizzare le vostre impostazioni. Prima di qualsiasi operazione, vi invitiamo a caricare la batteria per almeno 12 ore. (Per ulteriori informazioni vedere pag. 12 punto c)

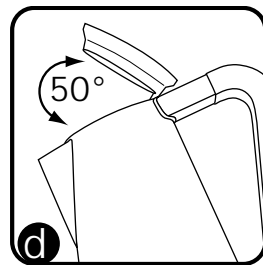
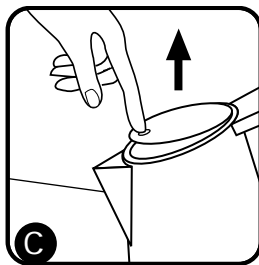
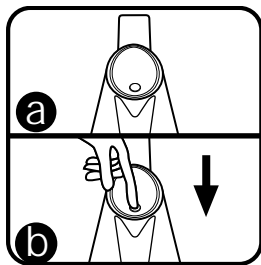
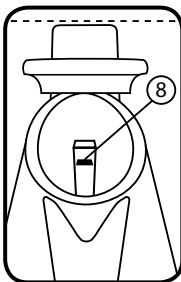
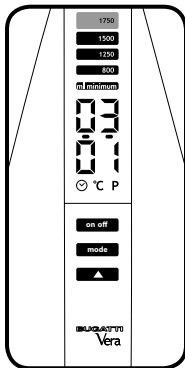
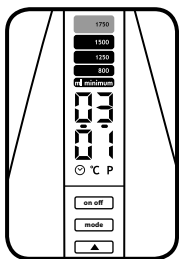
Dopo 12 ore di carica suggeriamo di reimpostare il display, premendo il tasto reset sul retro del manico seguendo le istruzioni come nel paragrafo “ISTRUZIONI SPECIALI”. Quando si rimuove il bollitore (4) dalla base (5), il bollitore disattiverà tutte le funzioni, mostrando solo il livello dell’acqua, l’orologio e la funzione (P) se attivata.

5) Quando la spina (6) della unità di base (5) è inserita nella presa, il display (2) indica l’orologio ed il livello dell’acqua “ml minimum” lampeggia, informando che il bollitore è vuoto e/o al minimo livello (sotto gli 800 ml). Il bollitore necessita di essere riempito d’acqua.

6) Riempire con acqua il bollitore:

a) Rimuovere il bollitore dalla unità di base (5). Reggetelo per il manico (3)

b) aprire il coperchio (1) : premendo sul “punto” di gomma (figura “a”) sul coperchio (1) e premete in modo deciso (figura “b”). Quindi rilasciate (figura “c”) ed il coperchio si aprirà automaticamente. Il coperchio non è rimuovibile ed alla massima apertura appare come nella figura “d”.



c) Riempire il bollitore con acqua direttamente dal rubinetto o tramite una caraffa o bottiglia fino al livello necessario. (attenzione il livello minimo per cui il bollitore può funzionare è “800ml”). Sul display (2), nel settore controllo livello acqua (11), il livello dell’acqua e raffigurato tramite le 5 luci di livello. I livelli blu sono : ml minimum , 800ml , 1250ml e 1500ml, il livello rosso è 1750ml. Mentre il bollitore viene riempito d’acqua, quando i livelli sono raggiunti, le luci sul display si accendono una dopo l’altra. Nel caso in cui si riempia il bollitore con più di 1750ml fino ad un massimo di 1950ml solo la luce rossa di livello in alto rimane accesa.

Se il livello dell’acqua è superiore a 1950 ml, la luce di livello rossa in alto lampeggia mostrando che il bollitore è troppo pieno. Per ragioni di sicurezza (schizzi d’acqua bollente dal beccuccio) il bollitore non funziona. Se il livello dell’acqua è inferiore a 800 ml, la luce blu di livello “ml minimum” sul display (2) lampeggia indicando che il bollitore è quasi vuoto. In questo caso, per ragioni di sicurezza e protezione della resistenza, il bollitore NON FUNZIONA perché il livello acqua è troppo basso : controllare ed eventualmente riempire con acqua il bollitore fino a che la luce blu di livello “ml minimum” smette di lampeggiare e la luce blu di livello “800ml” si accende.

Solo così il bollitore potrà essere utilizzato.

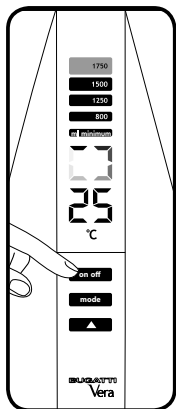
Nel caso in cui la batteria non è ricaricata o non funziona i settori luminosi di livello d’acqua (11) sul display (2) non si illuminano.

ATTENZIONE: per evitare di riempire troppo d’acqua il bollitore, assicurarsi che il livello dell’acqua non superi mai l’indicazione di livello massimo (8) posta all’interno del bollitore.

ATTENZIONE: NON muovere il bollitore quando questo è acceso e in fase di riscaldamento.

Consigli e raccomandazioni d'uso

Funzioni di riscaldamento / Bollitura



- Porre il bollitore sulla unità di base (5) e premi il tasto "on/off" (14). Quando il bollitore inizia a scaldare, il simbolo della temperatura "°C" (Gradi Centigradi) si attiva ed il numero mostrerà la temperatura media dell'acqua all'interno del bollitore.
- Quando il bollitore scalda l'acqua, i segmenti (9) ruotano in senso orario. Indicano che il bollitore sta lavorando ed è acceso.
- Quando la temperatura raggiunge i 100°C il bollitore si spegnerà automaticamente e la scritta "boil" (10C) lampeggerà sul display per circa 10 secondi. Dopodiché il display inizia a mostrare la temperatura media dell'acqua nel bollitore. ATTENZIONE: Se il pulsante on/off viene premuto due volte consecutive dopo la fase boil il bollitore ripartirà solo dopo che il display mostra la temperatura di 95°C
- In ogni momento il ciclo di riscaldamento dell'acqua potrà essere interrotto premendo il pulsante On/Off (14)

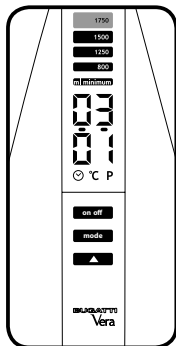
e) **VERSARE L'ACQUA:** Rimuovere, attraverso il manico (3), il bollitore dall'unità di base (5). Assicurarsi che il corpo del bollitore (4) rimanga verticale mentre viene rimosso dalla base (5). Versare l'acqua dal beccuccio con il

coperchio (1) chiuso. ATTENZIONE : L'acqua bollente può causare scottature. Sempre assicurarsi di versare l'acqua lentamente e con cautela, facendo attenzione di non versare l'acqua troppo rapidamente.

f) per visualizzare l'orologio (10B) o la temperatura (10A) sul display (2), premere un "click" sul pulsante di impostazione "▲" (16) Questa operazione può essere fatta quando il Bollitore Vera non sta scaldando.

g) La temperatura mostrata sul display (2) corrisponde ad una temperatura media dell'acqua contenuta nel bollitore.

Funzioni di programmazione temperatura e timer



Il bollitore Vera può scaldare l'acqua alla temperatura richiesta (tra 45°C e 98°C - Tolleranza \pm 3°C). Il bollitore Vera può anche accendersi all'ora desiderata. Può essere programmato seguendo queste semplici indicazioni:

- Premere 1 secondo sul pulsante "mode" (15) per attivare la funzione di impostazione temperatura. Sul display appare l'icona blu "°C" ed un'icona rossa "P" inizia a lampeggiare.
- Premere il pulsante "▲" (16) per impostare la temperatura. La programmazione della temperatura non può essere superiore a 98°C o inferiore a 45°C. "Un click" corrisponde ad 1°C. Se il pulsante "▲" di impostazione (16) viene tenuto premuto, la temperatura cresce velocemente fino alla temperatura richiesta. Quando si sono raggiunti i 98°C e si continua a tenere premuto il pulsante "▲" (16) la temperatura indicata ripartirà nuovamente da 45°C. Se si preferisce impostare solo la temperatura continuare a leggere dal punto g) di questo paragrafo. Se necessitate di impostare il timer continuare leggendo dal punto c) di questo paragrafo.

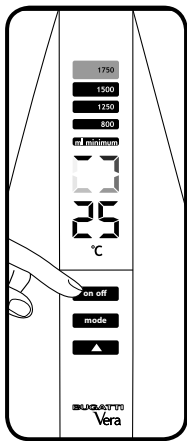
c) Dopo aver impostato la temperatura premere nuovamente con un “click” il pulsante “mode” (15) per entrare nella funzione timer; appare l’icona dell’orologio “☺” e iniziano a lampeggiare i numeri dell’ora dell’orologio.

d) Premere il tasto “▲”(16) per impostare l’ora. Un “click” corrisponde ad un’ora e se si mantiene premuto il pulsante “▲” (16) i numeri dell’ora salgono in continuo fino a quello desiderato.

e) Per impostare i minuti premere ancora un “click” sul tasto “mode”(15) ed i minuti iniziano a lampeggiare.

f) Premere il tasto “▲” per impostare i minuti. Un “click” corrisponde ad un minuto e se si mantiene premuto il tasto “▲” (16) i numeri dei minuti salgono in continuo fino a quello desiderato.

g) Dopo avere impostato la temperatura o la temperatura e l’orario del timer, si deve premere il tasto “mode” (15) e tenerlo premuto per 4 secondi per confermare l’impostazione. La “P” Rossa e l’icona “☺” si accendono, ed il display cambierà mostrando l’ora corrente dell’orologio.



h) Il bollitore attende l’orario impostato per entrare in funzione. Quando il bollitore Vera raggiunge l’orario prestabilito, inizia automaticamente a riscaldare l’acqua fino alla temperatura impostata e l’icona “P” rossa si spegnerà (vedi punto “o” alla fine di questo paragrafo).

i) se invece è stata impostata solo la temperatura, premendo il tasto on/off (14) il bollitore Vera inizia a scaldare l’acqua alla temperatura impostata. Quando il bollitore Vera inizia a scaldare l’acqua alla temperatura impostata l’icona “P” rossa si spegne (vedi punto “o” alla fine di questo paragrafo).

l) Quando il bollitore scalda l’acqua, i segmenti (9) ruotano in senso orario. Indicano che il bollitore sta lavorando.

m) Per cancellare il programma della temperatura e timer, premere il pulsante “▲” per 3 secondi. La “P” rossa si spegne.

Premendo poi il tasto “on/off” il bollitore Vera inizierà a scaldare l’acqua fino alla temperatura massima di 100°C (vedere FUNZIONI DI RISCALDAMENTO/BOLLITURA).

n) Per tornare con il display sulla funzione orologio (10B) o temperatura (10A), premere con un “click” il tasto “▲” (16) Questa operazione può essere fatta quando il bollitore Vera non è in funzione.

o) ATTENZIONE:

La funzione di timer-temperatura non è una funzione permanente.

Per ragioni di sicurezza la funzione di impostazione timer e temperatura deve essere fatta ogni volta la si desidera. La temperatura mostrata sul display (2) corrisponde ad una temperatura media dell’acqua contenuta nel bollitore (tolleranza di $\pm 3^{\circ}\text{C}$).

Consigli e raccomandazioni d'uso

Impostazione orologio

L'impostazione dell'orologio (24 ore) può essere fatta quando Vera non è in funzione di riscaldamento acqua.

Posizionare Vera sull'unità di base (5) e l'impostazione dell'orologio può essere fatta semplicemente seguendo i punti :

- premere il pulsante "mode" (15) per 4 secondi, fino a che l'icona "☺" ed i numeri dell'ora dell'orologio iniziano a lampeggiare.
- premere il pulsante "▲" (16) per impostare l'ora. Premere un "click" corrisponde ad un'ora, tenendo il pulsante "▲"(16) premuto a lungo i numeri dell'ora salgono in continuo fino a quello desiderato.
- Per impostare i minuti, premere con un "click" il tasto "mode" (15) ed i numeri dei minuti lampeggiano.
- premere il tasto "▲" (16) per impostare i minuti. Premere un "click" corrisponde ad un minuto, tenendo il pulsante "▲" (16) premuto a lungo i numeri dei minuti salgono in continuo fino a quello desiderato.
- Dopo aver impostato i minuti, premere il tasto "mode" (15) per 4 secondi per terminare e confermare l'impostazione.
- Per tornare al display con l'orologio (10B) o la temperatura (10A) premere un "click" sul pulsante "▲" (16) Questa operazione può essere fatta solo se il bollitore non è in funzione di riscaldamento acqua.

Istruzioni speciali

A) Auto spegnimento di sicurezza

Vera è auto protetto contro danni risultanti dall'uso senza un livello sufficiente di acqua. Nel caso in cui venga premuto il pulsante on/off(14) e sul display del bollitore la luce blu "ml minimum" lampeggia, il bollitore non si azionerà: riempire con acqua il bollitore fino a che la luce blu di livello "ml minimum"

smette di lampeggiare e la luce blu di livello "800ml" si accende. Solo così il bollitore potrà essere utilizzato.

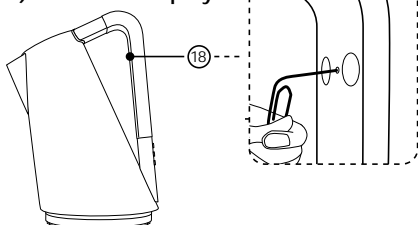
Nel caso in cui venga premuto on/off (14) e il bollitore vuoto o quasi vuoto e per erronea segnalazione del livello acqua il bollitore inizia a riscaldare, uno spegnimento di sicurezza automatico dell'energia elettrica avviene nel caso di un eccessivo surriscaldamento degli elementi riscaldanti. Nel caso in cui il bollitore rimanga senza acqua durante l'uso, si deve lasciare raffreddare per almeno 10 minuti prima di essere riempito nuovamente d'acqua. Rimuovere il bollitore dalla base (5) dopo che il raffreddamento è avvenuto.

Il sistema di sicurezza verrà ripristinato automaticamente una volta avvenuto il raffreddamento.

B) Prima di usare il bollitore

Pulire internamente il bollitore Vera prima di usarlo per la prima volta , riempiendolo di acqua completamente (fino al livello massimo) portare ad ebollizione l'acqua seguendo le istruzioni e svuotare l'acqua completamente. Ripetere l'operazione almeno 2 volte, ed anche ogni volta anche il bollitore non viene utilizzato da molto tempo.

C) Reset del display



Se il display non fornisce informazioni corrette delle varie funzioni, deve essere reimpostato. Questa operazione ripristina la scheda elettronica interna. Posizionare il bollitore Vera sull'unità di base (5) . Inserire la spina (6) nella presa elettrica. Premere il tasto reset (18) con una punta fine di metallo o uno stuzzicadenti per 5 secondi Il display ritorna all'origine e tutte le funzioni impostate (orologio, timer e temperatura) saranno azzerate e dovranno essere impostate nuovamente.

Pulizia e manutenzione

ATTENZIONE: Scollegare sempre il bollitore dalla presa elettrica prima di pulirlo ed assicurarsi che sia freddo. Pulire le superfici esterne del bollitore con un panno umido per preservarne la sua lucentezza originale. Asciugare e lucidare con un panno asciutto e soffice.

Non usare detergenti abrasivi o agenti corrosivi per qualsiasi parte interna od esterna del bollitore.

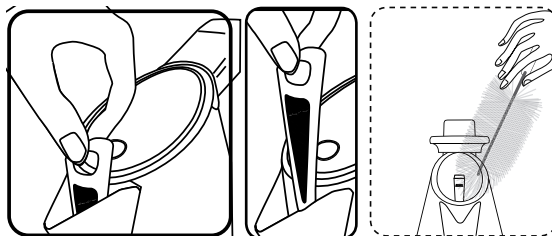
Non immergere il bollitore o la base nell'acqua o altri liquidi, e assicurarsi che il connettore (5a) nella base del bollitore e la spina (6) dell'unità di base (5) siano perfettamente asciutti.

a) Filtro (7)

Calcere, o calcio, sono sostanze naturali che si formano nell'acqua, in modo particolare se particolarmente dura. Il filtro serve per trattenere il calcare nel bollitore evitando che venga bevuto. Il filtro quindi deve essere pulito regolarmente. Il filtro è inserito nel beccuccio e può essere rimosso estraendolo. Può essere pulito con una semplice spugna sotto l'acqua corrente.

ATTENZIONE: questa operazione deve essere fatta solo quando il bollitore non sta scaldando l'acqua e solo quando il corpo risulta freddo. **NON RIMUOVERE IL FILTRO QUANDO IL BOLLITORE VERA STA SCALDANDO O BOLLENDO L'ACQUA E QUANDO LE SUPERFICI SONO CALDE.**

ACQUA BOLLENTE E VAPORE POSSONO SCOTTARE!!!



b) Decalcificazione

Per decalcificazione si intende la rimozione del calcare accumulatosi all'interno del bollitore. **PER OTTENERE IL MIGLIOR FUNZIONAMENTO DEL BOLLITORE VERA, DECALCIFICATE IL VOSTRO BOLLITORE PERIODICAMENTE.** La frequenza della decalcificazione dipende dalla durezza dell'acqua e da quanto spesso usate il bollitore. Sugeriamo di eseguire l'operazione ogni 100-200 cicli di bollitura, ogni due settimane o comunque tutte le volte che il fondo interno al bollitore inizia a mostrare delle macchie biancastre : significa che sul fondo è

presente deposito di calcare. Sugeriamo l'utilizzo di un decalcificante per bollitori in modo da sciogliere appieno il calcare. Seguire le istruzioni sulle confezioni dei decalcificanti. In ogni caso, **BUGATTI** suggerisce il seguente metodo naturale: riempire il bollitore con 500 ml di aceto bianco di vino e 500 ml di acqua. Utilizzare una spazzola imbevuta nell'aceto di vino bianco per pulire la barra dei sensori di livello che si trova all'interno del bollitore in modo da rimuovere il calcare depositato sui sensori stessi. Dopodiché premere il pulsante on/off (14) e fare bollire l'acqua e l'aceto. Potrebbe servire ripetere l'operazione più volte per rimuovere completamente il calcare. Una volta che la decalcificazione è completata, svuotare il bollitore e riempirlo di acqua fresca e pulita più volte fino a togliere l'odore ed il sapore dell'aceto.

c) Batteria

La batteria ricaricabile non può essere rimossa o cambiata perchè si trova all'interno del manico (3). La vita della batteria supera i 2 anni. Dopo questo periodo la batteria ha ancora il 70% della capacità. Quando il display (2) non resta acceso, mentre il bollitore (4) è rimosso dalla base (5), significa che la batteria ha raggiunto il suo livello minimo di capacità. Contattare il servizio clienti autorizzato Bugatti per la sostituzione della batteria: vi verrà inviato un pacchetto batterie e relative istruzioni per la sostituzione. **ATTENZIONE** smaltire in appositi contenitori le batterie esauste. Si ricorda che le batterie sono normale materiale di consumo e quindi sono esenti da garanzia.

Guasti e rimedi

In caso di guasti e difetti o se si sospettano inconvenienti al bollitore, staccare immediatamente la spina dalla presa di corrente.

Se non riuscite ad eliminare il guasto attenendovi alle indicazioni riportate nel presente libretto d'uso potrete contattare il servizio cortesia CASA BUGATTI. Le riparazioni non effettuate correttamente comportano gravi rischi per l'utente. Si declina ogni responsabilità relativa a danni causati da riparazioni non eseguite correttamente: in questi casi, viene inoltre a mancare la copertura della garanzia.

Guasto	Possibili cause	Rimedi
Il display sul manico non si accende	Il bollitore non è posizionato sulla base (5) e la spina (6) non è collegata alla presa di corrente. La batteria ricaricabile non è stata ancora ricaricata correttamente.	Controllare che la spina (6) della base (5) sia ben collegata alla presa di corrente. Verificare che ci sia energia elettrica nell'impianto. Se il prodotto è nuovo ricordate di caricare la batteria per almeno 12 ore come specificato nei consigli e raccomandazioni per l'uso
Il display non fornisce informazioni corrette	Il bollitore è inutilizzato da molto tempo.	Eseguire la funzione RESET del Display come spiegato nel capitolo delle istruzioni speciali
Le luci di livello dell'acqua restano accese anche se non è presente acqua nel bollitore	Calcare presente sui sensori di livello	Eseguire la funzione RESET del Display come spiegato nel capitolo delle istruzioni speciali e se il problema persiste eseguire la decalcificazione come spiegato nel punto b) del capitolo Pulizia e manutenzione.
Il bollitore si ferma prima di aver portato l'acqua alla temperatura di ebollizione	Calcare presente all'interno del bollitore	Eseguire la decalcificazione come spiegato al punto b) del capitolo Pulizia e manutenzione
L'acqua ha un cattivo sapore	L'acqua è presente nel bollitore da più di 12 ore - Il bollitore non è stato ben lavato dopo il ciclo di decalcificazione	Si consiglia di cambiare sempre l'acqua residua dopo ogni ciclo di bollitura. Eseguire sufficienti lavaggi e cicli di bollitura di sola acqua dopo la decalcificazione.
Il bollitore, dopo aver premuto il pulsante on/off (14) non inizia a scaldare	Il livello dell'acqua all'interno del bollitore è inferiore a "800ml" e la luce blu di "ml minimum" sul display del manico lampeggia	Riempire con acqua il bollitore fino a che la luce blu di livello "ml minimum" smette di lampeggiare e la luce blu di livello "800ml" si accende
L'acqua, durante il riscaldamento, raggiunge l'ebollizione ma sul display è mostrata una temperatura inferiore ai 99°C	Il bollitore è usato ad un'altitudine superiore ai 500/1000 metri sul livello del mare	Vedere tabella pagina terza di copertina con istruzione uso bollitore in altitudine.

GARANZIA

- 1) Per garanzia si intende la sostituzione o riparazione gratuita delle parti componenti l'apparecchio, che risultano difettose all'origine per vizi di fabbricazione.
- 2) in caso di guasto irreparabile o di ripetuto guasto della stessa origine, si provvederà, ad insindacabile giudizio della casa costruttrice, alla sostituzione del bollitore.
- 3) La garanzia non copre i Danni causati da:
 - a) Danni provocati da uso non corretto.
 - b) difetti causati da cadute o da mancanza di attenzione.
 - c) errori nella procedura di installazione, non rispetto degli avvertimenti, pulizia e manutenzione.
 - d) manutenzione e/o modifiche apportate da personale non autorizzato.
 - e) Utilizzo di pezzi di ricambio non originali.
 - f) trasporto
 - g) utilizzo del bollitore in modo continuativo senza acqua.
 - h) ogni altra circostanza che non può essere ascritta ad errori commessi del produttore. Inoltre sono escluse ogni altra rivendicazione sempre che non sia prevista dalla legge.
- 4) la garanzia non copre difetti causati da uso improprio in particolar modo a causa di un uso non domestico.
- 5) La casa produttrice declina ogni responsabilità per eventuali danni che possono, direttamente o indirettamente, derivare a persone, cose ed animali domestici in conseguenza della mancata osservanza di tutte le prescrizioni di sicurezza indicate sul libretto istruzioni concernenti specialmente le avvertenze in tema di installazione, uso e manutenzione della macchina.
- 6) Riparazioni o sostituzioni non interrompono il periodo di garanzia. Dalla garanzia sono esclusi materiali di consumo come :Resistenze, guarnizioni, batteria, filtri, etc..
- 7) Il periodo di Garanzia inizia dalla data riportata sullo scontrino di acquisto o dalla data di ricevimento della cartolina di garanzia CASA BUGATTI.

CENTRO ASSISTENZA

Nel caso il bollitore sia difettoso, contattate un rivenditore autorizzato Bugatti, che spedisce il bollitore al produttore o al centro assistenza più vicino.

L'acquirente è responsabile per tutti i costi di trasporto o spedizione per tutte le riparazioni coperte o non coperte da garanzia. Se possibile, trattenere l'imballo originale del bollitore per le spedizioni.

Importante: se un prodotto non conforme deve essere riparato da altri che non siano rivenditori Autorizzati BUGATTI, vi preghiamo di ricordare al manutentore di mettersi in contatto con il nostro SERVIZIO ASSISTENZA per assicurarsi che il problema si correttamente diagnosticato, che venga riparato con i pezzi di ricambio adatti, e che il prodotto possa rimanere in garanzia.

AVVERTENZE PER IL CORRETTO SMALTIMENTO DEL PRODOTTO AI SENSI DELLA DIRETTIVA EUROPEA 2002/96/EC.
Alla fine della sua vita utile il prodotto non deve essere smaltito insieme ai rifiuti urbani.

Può essere consegnato presso gli appositi centri di raccolta differenziata predisposti dalle amministrazioni comunali, oppure presso i rivenditori che forniscono questo servizio.

Smaltire separatamente un elettrodomestico consente di evitare possibili conseguenze negative per l'ambiente e per la salute derivanti da un suo smaltimento inadeguato e permette di recuperare i materiali di cui è composto al fine di ottenere un importante risparmio di energia e di risorse. Per rimarcare l'obbligo di smaltire separatamente gli elettrodomestici, sul prodotto è riportato il marchio del contenitore di spazzatura mobile barrato.