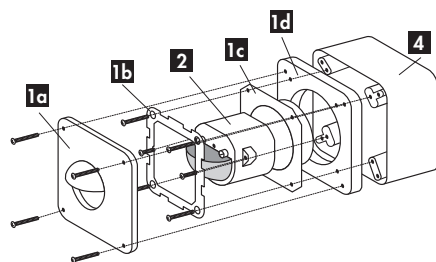
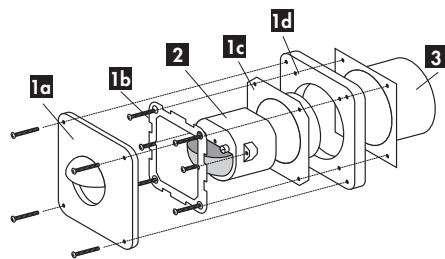


- 1) Set adattatori (1a) con protezione contro vandalismo (1b) et corpo distanziatore per la correzione di livello (1c, soltanto nei modelli della linea «STA» e linea «SID»)
- 2) Copertura
- 3) Piastra di fissaggio
- 4) Inserto sensore
- 5) Scatola UP
- 6) Scatola AP

Montaggio NUP/NAP



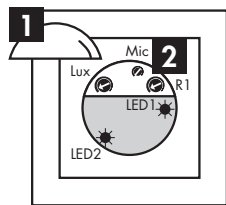
- 1) Set adattatori (1a) con piastra di fissaggio (1b), coperchio di protezione interno (1c) e base di fissaggio(1d)
- 2) Inserto sensore
- 3) Scatola UP
- 4) Scatola NAP

3 Messa in funzione/Impostazione

Ciclo di Autotest

Dopo l'allacciamento, l'apparecchio esegue un ciclo di autotest della durata di 60 secondi (LED1 lampeggia). A questo punto l'apparecchio è pronto per l'uso ed è possibile effettuare le impostazioni.

Impostazioni



- 1) Rimuovere il coperchio di protezione
- 2) Effettuare le impostazioni personalizzate utilizzando un cacciavite

Temporizzazione «R1»



Funzione di test 15 s fino 16 min, funzione ad impulso (pausa impulso regolabile, vedere «Messa in funzione/ impostazione: tempo di pausa impulso»)

Valore crepuscolare «Lux»



Funzione notte, 40 fino 2000 Lux, funzione giorno (funzione giorno: sensore luce disattivato, accensione in presenza di qualsiasi tipo di luminosità)

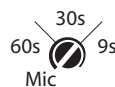
La luminosità può essere verificata con un test. Per tale scopo selezionare la funzione di test (vedere «Messa in funzione/Impostazione: Temporizzazione R1») quindi ruotare la vite di regolazione per il valore crepuscolare da funzione notte su funzione giorno. La luminosità attuale è ottenuta non appena si spegne il LED1.

Sensibilità ai rumori «Mic»



Microfono OFF/min. fino max. (il microfono è disattivato quando è attiva la funzione ad impulso)

Tempo di pausa impulso



9 s/30 s/60 s (solo in caso di funzione a impulso attivata vedere «Temporizzazione»)

Indicatore movimenti (LED1)

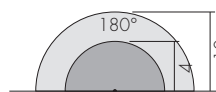
Il LED si accende per un breve periodo di tempo ad ogni movimento riconosciuto.

Indicatore rumori (LED2)

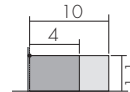
Il LED si accende per un breve periodo di tempo ad ogni rumore riconosciuto (solo nello stato Microfono ON e funzione ad impulso disattivata).

4 Zona di rilevamento

Vista dall'alto



Vista laterale

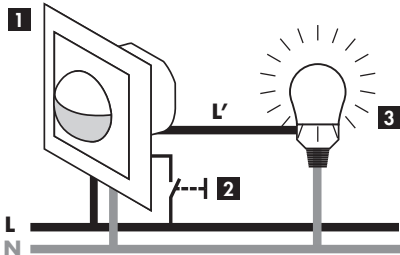


- Portata passando lateralmente (tangenziale): ca. Ø 10 m*
- Portata dirigendosi verso la lente (radiale) o per persone sedute: ca. Ø 4 m*

* Per un'altezza di montaggio da ca. 1,1 fino a 2,2 m. Con il superamento dell'altezza di montaggio raccomandata (2,2 ad un max. di 4 m), può variare la sensibilità e la zona di rilevamento.

1 Uso/Funzione

Esempio di installazione



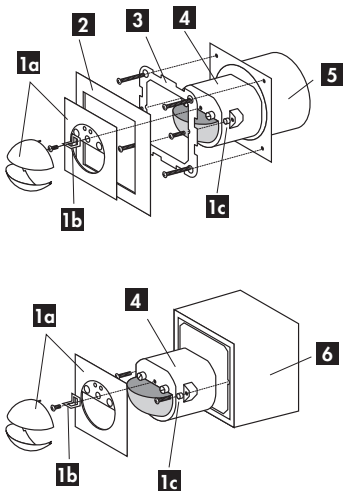
- 1) Rilevatore di movimento Indoor 180 Kombi
- 2) Tasto (non compreso nella fornitura, vedere «Dettagli: accensione/spengimento manuale della luce»)
- 3) Lampada

2 Costruzione/Montaggio

Versioni individuali

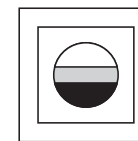
L'apparecchio è disponibile in vari colori e versioni, come apparecchio completo o sistema modulare formato da componenti singoli di diverso colore. Grazie alla struttura modulare risulta molto semplice installare l'apparecchio in tutte le combinazioni di interruttori più comunemente utilizzati in Svizzera. Per una panoramica dettagliata della gamma ordinabile e di tutti i componenti visitare il sito Internet www.swisslux.ch o consultare la documentazione aggiornata di Swisslux SA.

Montaggio sottomuro (UP)/fuori muro (AP)



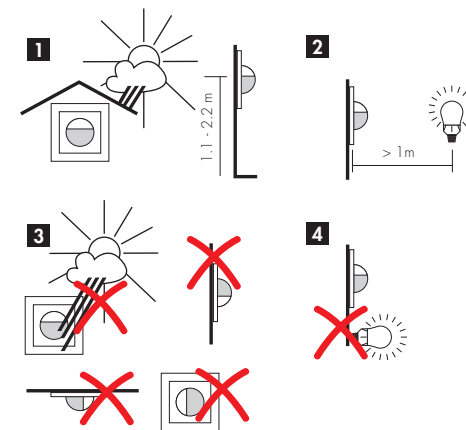
L'apparecchio misura il calore emanato dalle persone o dalle altre fonti di calore (per es. animali, veicoli, ecc.) che si muovono nella zona di rilevamento. La portata ottenuta dipende in larga misura dalla direzione di movimento delle fonti di calore e dall'altezza di montaggio dell'apparecchio.

5 Esclusione delle fonti di disturbo nell'interni



Maschera ad innesto per la copertura della zona di rilevamento verticale in caso di montaggio UP/AP per la dissolvenza di fonti di disturbo al di sotto dell'apparecchio (per es. animali di piccola taglia, ecc.)

6 Luogo di montaggio



- 1) Installare l'apparecchio in luogo protetto; in caso di montaggio a parete a 1,1 fino 2,2 m di altezza
- 2) Distanza minima da illuminazione accesa, in posizione frontale o laterale rispetto all'apparecchio: 1 m
- 3) L'esposizione a fenomeni atmosferici intensi riduce la vita dell'apparecchio. Il montaggio improprio e/o non conforme all'utilizzo previsto pregiudica e/o impedisce il funzionamento corretto.
- 4) Non montare mai dispositivi di illuminazione sotto al rilevatore di movimento

7 Dettagli

Accensione/spengimento manuale della luce

Si può accendere e/o spegnere la luce in qualsiasi momento mediante un tasto (vedere «Schemi elettrici: funzione normale con tasto esterno»)

Accensione della luce tramite tasto

L'accensione della luce è immediata. La luce resta accesa per tutto il tempo in cui vengono individuati movimenti/rumori. Inoltre la temporizzazione impostata parte dopo l'ultimo movimento/rumore.

Spegnimento della luce tramite tasto

Lo spegnimento della luce è immediato. La luce resta spenta per tutto il tempo in cui vengono rilevati movimenti/disturbi e la temporizzazione impostata non è ancora trascorsa.

Funzione acustica

La luce viene messo in funzione attraverso il rilevatore di movimento incorporato. Una volta attivo, ogni movimento o rumore fa ripartire da zero il tempo predefinito dell'illuminazione. Nel caso in cui nessun movimento o rumore viene percepito dal rilevatore l'illuminazione si spegne. Dopodiché per 8 secondi di seguito è possibile far riaccendere l'illuminazione attraverso la percezione di rumori (poiché il microfono è attivo). Passati gli 8 secondi l'illuminazione si riaccende solo attraverso un movimento.

Misurazione della luce

Se il rilevatore di movimento accende la luce, viene disattivato il sensore di luminosità nell'apparecchio. Quando la luce è accesa il rilevatore di movimento non è più in grado di rilevare la luminosità effettiva dell'ambiente circostante. La luce resta accesa per tutto il tempo in cui vengono individuati movimenti o rumori nella zona di rilevamento.

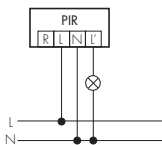
8 Schemi elettrici

Attenzione 230 V

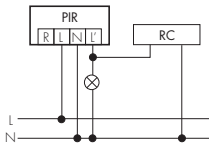


Tutti i lavori alla rete 230 V devono essere eseguiti da personale specializzato! Disattivare l'alimentazione di rete prima dell'installazione.

Funzionamento normale

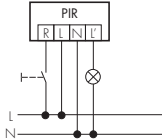


Funzionamento normale (con circuito RC in opzione)



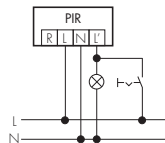
Per la commutazione con lampade fluorescenti, trasformatori, ecc. è eventualmente necessario l'uso di un circuito RC.

Funzionamento normale con tasto esterno



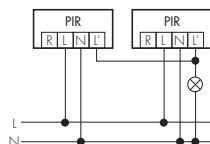
Con una breve pressione del pulsante si può accendere o spegnere l'illuminazione a seconda dei bisogni (Attenzione: i pulsanti luminosi senza collegamento al conduttore neutro non possono essere gestiti).

Funzionamento permanente con interruttore



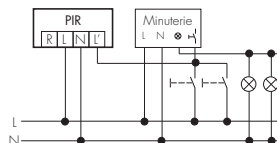
Permette l'accensione manuale dell'illuminazione. Attenzione: l'illuminazione deve pure essere spenta manualmente.

Funzionamento in parallelo

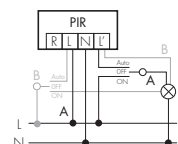


Raccomandiamo di non collegare mai più di 5 rilevatori di movimento in parallelo.

Funzione ad impulso sulla minuteria



Funzione con commutatore rotativo «Manuale - 0 - Automatico»

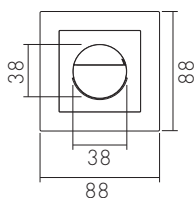


Variante A
Interruzione del filo della lampada

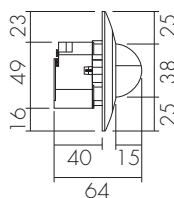
Variante B
Interruzione della corrente del PIR

9 Dimensioni [mm]*

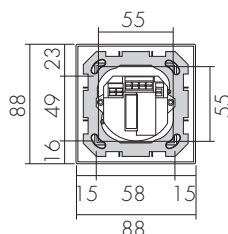
Vista anteriore



Vista laterale



Vista posteriore



* Gamma d'interruttori EDIZIOdue. Le dimensioni possono variare leggermente in base alla gamma d'interruttori prescelta.

10 Caratteristiche tecniche

Tensione alimentazione: 230 V AC +/- 10 %, 50 - 60 Hz

Zona di rilevamento: 180°

Portata: 10 m passando lateralmente (movimento tangenziale), 4 m dirigendosi verso la lente (movimento radiale), 4 m per attività in posizione seduta

Altezza di montaggio raccomandato: 1,1 fino 2,2 m (max. 4 m)

Uscita luce: Contact de commutation: Relais 16 A, Puissance: 2300 VA (cos φ=1), max. 30 EVG, Pouvoir de fermeture: 800 A (max. 200 μs), Minuterie: 15 s à 16 min, Luminosité: 5 à 2000 Lux

Funzione ad impulso: Sì, pausa dell'impulso regolabile

Microfono: Sì (regolabile e disattivazione possibile)

Contatto d'ingresso per tasto: Sì

Grado/classe di protezione: IP20/II/CE

Temperature di servizio: -25 °C fino +55 °C

Scatola: PC resistente ai raggi UV

11 Articoli/E-No

Design EDIZIOdue:

Indoor 180 UP Kombi EDI, bianco	535 940 025
Indoor 180 AP Kombi EDI, bianco	535 940 065
Indoor 180 C ¹ Kombi EDI, bianco	535 950 005

Design Standard:

Indoor 180 UP Kombi STA, bianco	535 940 024
Indoor 180 AP Kombi STA, bianco	535 940 064
Indoor 180 C ¹ Kombi STA, bianco	535 950 004

Design BEG (IP54):

Indoor 180 NUP Kombi BEG, bianco	535 940 077
Indoor 180 NAP Kombi BEG, bianco	535 940 087

1) Versione C: Meccanismo sensore per il montaggio nelle combinazioni di interruttori

Altre versioni e combinazioni di colore: Vedere il sito Internet www.swisslux.ch oppure la documentazione aggiornata della Swisslux AG.

Accessori vari:

RC-HU, Filtro RC per montaggio su barra DIN	578 500 019
RC-1, Circuito RC Mini	535 999 097

12 Ricerca e risoluzione dei problemi

La luce non si accende

La lampada è difettosa: sostituire la lampada

Tensione di rete assente: controllare il fusibile della sottodistribuzione.

Valore crepuscolare non adatto alla situazione: regolare valore crepuscolare con vite di regolazione.

La luce resta sempre accesa oppure accensione indesiderata della luce in caso di buio

Movimenti di calore costanti o transitori nella zona di rilevamento: controllare la presenza di animali, corpi caldi o ventilatori. Controllare il funzionamento corretto del rilevamento di movimento coprendo la lente Fresnel e disattivando il microfono. Al termine della temporizzazione impostata il rilevatore di movimento deve spegnere la luce.

Il rilevatore di rumore percepisce permanentemente dei rumori: adattare e/o se necessario disattivare la sensibilità ai rumori delle condizioni ambiente.

Il rilevatore di movimento è collocato parallelamente ad un interruttore che consente l'accensione manuale della luce: se necessario correggere il collegamento.

La luce è sempre accesa anche di giorno

Valore crepuscolare non adatto alla situazione indicata: modificare il valore crepuscolare con la vite di regolazione.

Il segnalatore di rumori riconosce permanentemente dei rumori: adattare e/o se necessario disattivare la sensibilità ai rumori delle condizioni ambiente.

La sorgente di luce collegata si accende in ritardo o la portata è troppo ridotta

Il rilevatore è montato troppo in alto/in basso oppure si avvicina frontalmente all'apparecchio: correggere eventualmente altezza di fissaggio/luogo di montaggio. L'altezza di montaggio consigliata è 1,1 fino max. 2,2 m.

13 Garanzia

I prodotti Luxomat sono prodotti con gli apparecchi più moderni e sono testati in fabbrica. Ciononostante, se si dovesse verificare un difetto, il fabbricante offre la seguente garanzia.

Durata: La durata della garanzia è regolata dalle disposizioni di legge.

Copertura: A insindacabile giudizio del fabbricante se entro i tempi di copertura della garanzia, l'apparecchiatura dovesse essere inservibile, o se la sua utilità fortemente compromessa a causa di un difetto dimostrato di materiale o di fabbricazione, l'apparecchiatura verrà riparata o sostituita gratuitamente presso la propria fabbrica.

Esclusione: La garanzia non copre per l'usura naturale o danni da trasporto, inoltre non copre per danni consequenziali dovuti alla mancata ottemperanza delle istruzioni di montaggio e installazioni non a norma VDE. Il fabbricante non è responsabile per danni indiretti, consequenziali o al patrimonio. Nel caso di richiesta in garanzia l'apparecchio deve essere inviato a Swisslux SA insieme alla cartolina di garanzia, la ricevuta di acquisto e una breve descrizione del problema coperto con l'affrancatura sufficiente.

Attenzione! Senza cartolina di garanzia e ricevuta di acquisto non sarà possibile dare esito alla garanzia.

Rappresentanza svizzera B.E.G.:

Swisslux SA
Industriestrasse 8
CH-8618 Oetwil am See
Tel: 043 844 80 80
Fax: 043 844 80 81
E-Mail: info@swisslux.ch
Internet: <http://www.swisslux.ch>



K1-B11.0