

R 28

Frigorifero
Installazioe e uso

Frigorífico
Instalación y uso

Frigorífico
Instalação e uso

Koelkast
Installatie en gebruik

Køleskab
Instruktion

Jääkaapit
Asennus ja Käyttö

Kylskåp
Installation och användinge

Frigider
Instalare și utilizare



I	Frigocongelatore 2 porte	1
	Istruzioni per l'installazione e l'uso	
E	Refrigerador-congeladora 2 puertas	8
	Instrucciones para la instalación y uso	
P	Frigorífico-congelador de 2 portas	16
	Instruções para a instalação e o uso	
DK	2-døres køle/fryseskab	23
	Instruktion	
SF	2-Ovinen pakastin/Jääkaappi	30
	Koneen asennus ja käyttö	
S	Kyl/frys med separata dörrar	37
	Instruktioner för installation och användning	
N	To døres fryse/kjølekombiskap	44
	Instruksjon for installasjon og bruk	
RO	Frigider cu 2 uși	51
	Instrucțiuni pentru instalare și utilizare	

Per garantire l'efficienza e la sicurezza di questo elettrodomestico:

- rivolgetevi esclusivamente a centri di assistenza tecnica autorizzati
- richiedete sempre l'utilizzo di parti di ricambio originali

Para garantizar la eficacia y seguridad de este electrodoméstico:

- Dirijase exclusivamente al Servicio Técnico Oficial del Fabricante.
- Solicite siempre la utilización de recambios originales.

Para garantir a eficiência e a segurança deste electrodoméstico:

- dirija-se exclusivamente a centros de assistência técnica autorizados
- solicite sempre a utilização de peças originais

For at garantere denne husholdningsmaskinens langvarig funktion og forbrugerens tryghed:

- Man skal henvende sig, ifald maskinen ikke fungerer, kun til en speciel teknisk assistance, som er autoriseret af fabrikken
- Ved reparationer skal man altid forlange originale reservedele

Jotta tämän kodinkoneen toiminta ja turvallinen käyttö olisi jatkuvasti taattu:

- Vikojen sattuessa on käännettävä yksinomaan tuottajan valtuuttaman huollon puoleen
- Korjauksissa on vaadittava aina tehtaan omien varaosien käyttöä

För att garantera denna hushållsapparaten långvarig funktion samt förbrukarens trygghet:

- Anlita endast en av tillverkaren auktoriserad kundservice
- Gör alltid anspråk på bruk av originala reservdelar

For å garantere denne husholdsmaskinens langvarig funksjon og forbrukerens trygghet:

- Man må henvende seg, når problemer oppstår, kun til et serviceverksted, som er autoriseret av konstruktøren
- Ved reparasjoner må man be om bruk av originale reservedel

Para garantizar la eficacia y seguridad de este electrodoméstico:

- Dirijase exclusivamente al Servicio Técnico Oficial del Fabricante.
- Solicite siempre la utilización de recambios originales.



La sicurezza, una buona abitudine

ATTENZIONE

Leggete attentamente le avvertenze contenute nel presente libretto in quanto forniscono importanti indicazioni riguardanti la sicurezza di installazione, d'uso e di manutenzione.

CE Questa apparecchiatura è conforme alle seguenti Direttive Comunitarie:

- 73/23/CEE del 19/02/73 (Basse Tensioni) e successive modificazioni;

- 89/336/CEE del 03/05/89 (Compatibilità Elettromagnetica) e successive modificazioni.

1. Questo apparecchio non va installato all'aperto, nemmeno se lo spazio è riparato da una tettoia; è molto pericoloso lasciarlo esposto alla pioggia e ai temporali.
2. Deve essere usato soltanto da adulti ed esclusivamente per conservare e congelare i cibi, seguendo le istruzioni d'uso scritte in questo manuale.
3. Non toccate né manovrate mai l'apparecchio a piedi nudi o con le mani o i piedi bagnati.
4. Sconsigliamo di ricorrere a prolunghe e prese multiple. Se il frigorifero è installato tra i mobili, controllate che il cavo non subisca piegature o compressioni pericolose.
5. Non tirate mai il cavo né il frigorifero per staccare la spina dalla presa a muro: è molto pericoloso.
6. Non toccate le parti interne raffreddanti soprattutto con le mani bagnate poiché potreste ustionarvi o ferirvi. Né met-

tete in bocca cubetti di ghiaccio appena estratti dal freezer poiché rischiate di ustionarvi.

7. Non fate né pulizia né manutenzione senza aver prima staccato la spina; non basta, infatti, portare le manopole per la regolazione della temperatura sulla posizione "0" per eliminare ogni contatto elettrico.

8. Prima di farvi ritirare il vecchio frigorifero, mettete fuori uso l'eventuale serratura per evitare che i bambini, giocando, possano rimanere chiusi dentro l'apparecchio.

9. In caso di guasto, prima di chiamare il servizio-assistenza, controllate al capitolo "C'è qualche problema?" per verificare se è possibile eliminare l'eventuale inconveniente. Non tentate di riparare il guasto, cercando di accedere alle parti interne.

10. In caso di sostituzione del cavo di alimentazione rivolgersi ai nostri Centri di Assistenza. In alcuni casi le connessioni sono eseguite con terminali speciali, in altri è richiesto l'uso di un utensile speciale per accedere ai collegamenti.

11. Non usate apparecchi elettrici all'interno dello scomparto conservatore di cibi, se questi non sono del tipo raccomandato dal costruttore.

12. Al termine della vita funzionale dell'apparecchio, contenente gas ciclopentano nella schiuma isolante ed eventualmente gas R600a (isobutano) nel circuito refrigerante, lo stesso dovrà essere messo in sicurezza prima dell'invio in discarica. Per questa operazione rivolgetevi al vostro negoziante o all'Ente Locale preposto.

Installazione

Per garantire un buon funzionamento e un consumo contenuto di elettricità è importante che l'installazione sia eseguita correttamente.

L'aerazione

Il compressore ed il condensatore emettono calore e richiedono perciò una buona aerazione. Sono poco adatti ambienti con una non perfetta ventilazione. L'apparecchio va quindi installato in un ambiente servito da un'apertura (finestra o portafinestra) che assicuri il necessario ricambio dell'aria e che non sia troppo umido.

Fare attenzione, durante l'installazione, a non coprire od ostruire le griglie che permettono la buona ventilazione dell'apparecchio.

Per una buona aerazione dell'apparecchio occorre lasciare:

- una distanza di almeno 10 cm tra la parte superiore ed eventuali mobili sovrastanti;
- una distanza di almeno 5 cm tra le fiancate ed eventuali mobili/pareti laterali.

Lontano dal calore

Evitare di posizionare l'apparecchio in un luogo direttamente esposto alla luce solare, accanto alla cucina elettrica o similari.

In piano

L'apparecchio deve essere ben in piano; se il pavimento non è livellato, è possibile intervenire con gli appositi piedini regolabili posti anteriormente.

Collegamento elettrico e messa a terra

Prima di procedere al collegamento elettrico, controllare che il voltaggio indicato sulla targhetta caratteristiche, posta in basso a sinistra accanto alla verduriera, corrisponda a quello del vostro impianto di casa, e che la presa sia dotata di una regolare messa a terra, come prescrive la legge sulla sicurezza degli impianti 46/90. Se manca la messa a terra, la Casa Costruttrice declina ogni responsabilità. Non usate prese multiple o adattatori. **Posizionare l'apparecchio in modo che la presa, a cui è collegato, sia accessibile.**

La potenza è insufficiente?

La presa elettrica deve essere in grado di sopportare il carico massimo di potenza dell'apparecchio, indicato sulla targhetta caratteristiche posta in basso a sinistra accanto alla verduriera.

Prima di collegarlo elettricamente

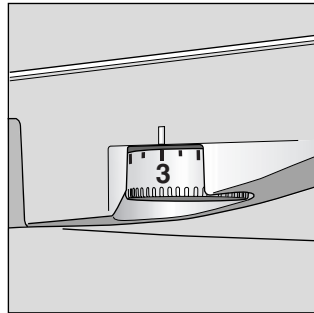
Dopo il trasporto posizionare l'apparecchio verticalmente ed attendere almeno 3 ore prima di collegarlo alla presa per consentire un corretto funzionamento.

Visto da vicino

A Manopola per la regolazione della temperatura

Questa manopola consente di regolare la temperatura dei due scomparti su diverse posizioni:

- il frigo è spento;
- 1** meno freddo;
- 5** più freddo



H Ripiani estraibili e regolabili in altezza

I Lampada di illuminazione dello scomparto frigorifero

J Scomparto per la conservazione di cibi surgelati, la congelazione dei cibi freschi e la produzione del ghiaccio

B Balconcino estraibile con coperchio e portauova

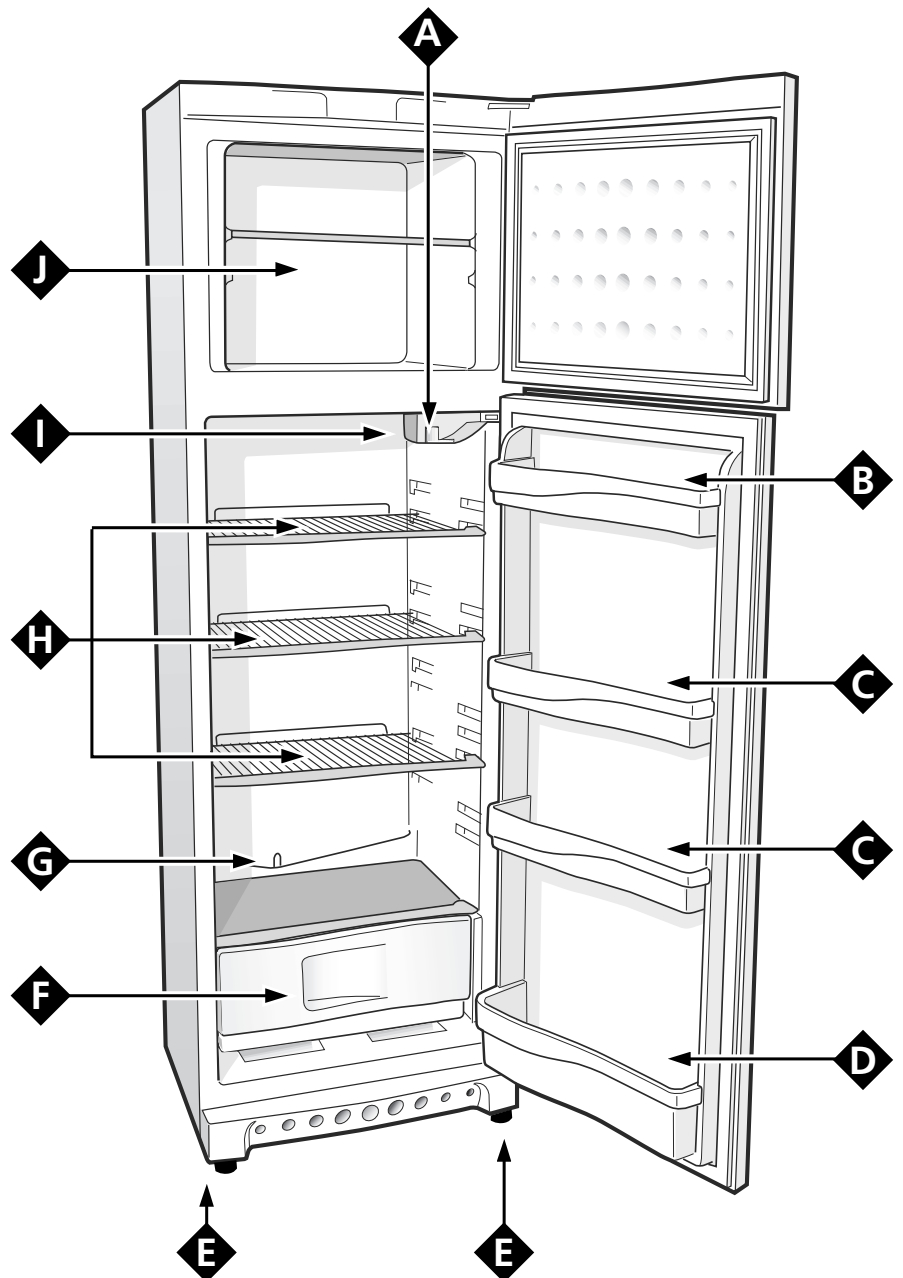
C Balconcini estraibili portaoggetti

D Balconcino estraibile per bottiglie con fermabottiglie

E Piedini di regolazione

F Cassetti per la frutta e la verdura

G Convogliatore acqua di sbrinamento



Come avviare l'apparecchio

ATTENZIONE

Dopo il trasporto, posizionare l'apparecchio verticalmente ed attendere circa 3 ore prima di collegarlo alla presa di corrente per favorire un buon funzionamento.

Prima di mettere gli alimenti nel frigorifero o nel freezer pulite bene l'interno con acqua tiepida e bicarbonato.

Dopo aver collegato la spina alla presa di corrente accertarvi che la lampada di illuminazione sia accesa quindi ruotare la manopola per la regolazione della temperatura "A" sulla posizione "3" e dopo qualche ora potrete inserire i cibi freschi nel reparto frigo e quelli congelati nel freezer.

Come utilizzare al meglio il reparto frigorifero

La temperatura all'interno del reparto frigorifero si regola automaticamente in base alla posizione della manopola del termostato.

1 = meno freddo

5 = più freddo

Si consiglia, comunque, una posizione media

Per aumentare lo spazio e disposizione e migliorare l'aspetto estetico, questo apparecchio ha la "parte raffreddante" posizionata all'interno della parete posteriore del reparto frigo. Tale parete, durante il funzionamento, si presenterà coperta di brina, oppure di goccioline di acqua a secondo se

il compressore è in funzione o in pausa. Non preoccupatevi di questo! Il frigorifero sta lavorando in modo normale.

Se si imposta la manopola su numeri alti, con notevoli quantitativi di cibi e con una temperatura ambiente elevata, l'apparecchio può funzionare di continuo favorendo la formazione di brina sulla parete posteriore raffreddante con conseguente aumento di consumo di energia elettrica.

Per ovviare a questo inconveniente è sufficiente spostare la manopola del termostato verso i numeri più bassi in modo da permettere all'apparecchio un regolare sbrinamento automatico.

Guida alla sistemazione e conservazione dei cibi nel reparto frigorifero

Cibo	Tempo di conservazione	Disposizione nel frigo
Carne e pesce pulito (avvolgere in sacchetti o fogli di plastica)	2 o 3 giorni	Sopra la verduriera (zona più fredda)
Formaggi freschi	3 o 4 giorni	Sopra la verduriera (zona più fredda)
Uova	1 mese	Nell'apposito contenitore della controporta
Burro e margarine		Nel balconcino della controporta
Cibi cotti (chiudere in recipienti ermetici ed introdurre dopo il raffreddamento)	3 o 4 giorni	Su qualsiasi ripiano
Salumi crudi, pane in cassetta, cioccolata, pasticcini alla crema, pomodori, ecc.	3 o 4 giorni	Su qualsiasi ripiano
Bottiglie, latte, bibite, yogurt		Negli appositi balconcini della controporta
Frutta e verdura		Nella verduriera

Cosa non va in frigorifero

L'aglio (trasmette gli odori), la cipolla e i porri.

Le banane (anneriscono).

Gli agrumi (meglio al fresco, sul balcone).

Patate e tuberi (solo buio e niente umidità).

- All'interno del frigorifero l'aria circola in modo naturale e quella più fredda tende a scendere perché più pesante. Ecco perché carne e formaggi è bene che siano posti sopra la verduriera.

- Seguite attentamente i nostri consigli sulla durata massima della conservazione: qualsiasi cibo, anche il più fresco, non rimane intatto molto a lungo.

- Contrariamente a quanto si crede, i cibi cotti non si mantengono più a lungo di quelli crudi.

- Non inserite i liquidi in recipienti scoperti perché provocherebbero l'aumento di umidità all'interno del frigorifero e di conseguenza la formazione di brina.

- Inserite soltanto alimenti freddi o, al massimo, appena tiepidi, evitando di inserire quelli caldi: alzerebbero subito la temperatura interna costringendo il compressore ad un sovravoro che spreca tanta energia elettrica.

- Fate attenzione a non mettere contenitori (plastica, vetro), cibi ed altro a diretto contatto della parete refrigerante (quella posteriore). Ciò potrebbe danneggiare i cibi, far aumentare i consumi di energia e facilitare la formazione di condensa (sui cibi, contenitori, ecc.).

- Il reparto frigorifero è dotato di pratici ripiani estraibili (Fig. 1) e regolabili in altezza grazie alle apposite guide. Per questo è possibile inserire anche grandi contenitori e cibi di notevoli dimensioni.

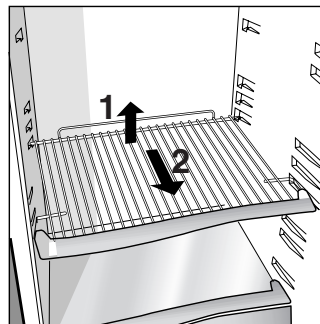


Fig. 1

Per congelare bene

- Per la preparazione dei cibi da congelare consultare un manuale specializzato.

- Un alimento scongelato, anche solo parzialmente, non deve mai essere ricongelato: lo dovete cuocere per consumarlo (entro 24 ore) oppure per ricongelarlo.

- Gli alimenti freschi da congelare non devono essere posti a contatto con quelli già congelati o surgelati ma vanno messi sopra la griglia del reparto freezer possibilmente a contatto delle pareti (laterali e posteriore). Non bisogna infatti dimenticare che la buona conservazione degli alimenti congelati dipende dalla velocità di congelazione.

- Durante la congelazione evitate di aprire la porta del freezer.

- La quantità massima giornaliera da congelare è indicata sulla targhetta caratteristiche posta a sinistra della verduriera.

- Per ottenere una congelazione e una successiva scongelazione ottimali è consigliabile dividere i cibi in piccole porzio-

ni così si congeleranno rapidamente e in modo omogeneo. Sulle confezioni riportate le indicazioni sul contenuto e sulla data di congelamento.

- Non aprite la porta del freezer in caso di mancanza di corrente o di un guasto, ritarderete così l'aumento della temperatura al suo interno. In questo modo i surgelati e i congelati si conserveranno senza alterazioni per circa 9-14 ore.

- Non mettete nel freezer bottiglie piene: potrebbero rompersi poiché, gelandosi, tutti i liquidi aumentano di volume.

- Riempite le bacinelle dei cubetti di ghiaccio fino a circa 3/4 della loro altezza.

- Se per lungo tempo permane la temperatura ambiente più fredda di 14°C, non si raggiungono completamente le temperature necessarie per una lunga conservazione nel reparto freezer e il periodo di conservazione risulterà pertanto ridotto.

Consigli per risparmiare

- Installatelo bene

E cioè lontano da fonti di calore, dalla luce diretta del sole, in locale ben aerato e con le distanze indicate nel paragrafo "Installazione/L'aerazione".

- Il freddo giusto

Il troppo freddo fa aumentare i consumi

- Non riempitelo troppo

Per conservare bene i cibi il freddo deve circolare liberamente all'interno del frigorifero. Riempirlo troppo significa impedire questa circolazione facendo lavorare di continuo il compressore.

- A porte chiuse

Aprite il vostro frigorifero il meno possibile perché ogni volta che lo fate va via gran parte dell'aria fredda. Per ristabilire la temperatura il motore deve lavorare a lungo consumando molta energia.

- Occhio alle guarnizioni

Mantenetele efficienti e pulite in modo che aderiscano bene alle porte; solo così non lasceranno uscire nemmeno un po' di freddo.

- Niente cibi caldi

Una pentola calda messa nel frigorifero alza immediatamente la temperatura di diversi gradi, lasciatela raffreddare a temperatura ambiente prima di introdurla nel frigorifero.

- Brina nel freezer

Controllate lo spessore della brina sulle pareti del freezer ed effettuate subito lo sbrinamento se lo strato è diventato troppo spesso (Vedi più avanti "Come tenerlo in forma").

Come tenerlo in forma

Sbrinamento

ATTENZIONE: non danneggiare il circuito refrigerante. Fare attenzione a non usare dispositivi meccanici o altri utensili per accelerare il processo di sbrinamento, oltre a quelli raccomandati dal costruttore.

Come sbrinare il reparto frigorifero.

Questo apparecchio ha lo sbrinamento automatico e l'acqua viene convogliata verso la parte posteriore da un apposito scarico (fig. 2) dove il calore prodotto dal compressore la fa evaporare. L'unico intervento che dovete fare periodicamente consiste nel pulire il foro di scarico che si trova dietro le verdure affinché l'acqua passi regolarmente.

Come sbrinare il reparto freezer

- Eliminate ogni tanto la brina con l'apposito raschietto in dotazione (niente coltelli od oggetti metallici).

- Se la brina ha superato i 5 mm bisogna fare lo sbrinamento.

Procedete così: posizionare la manopola per la regolazione delle temperature **A** nella posizione **●**; avvolgete tutti i surgelati e i congelati in carta da giornale mettendoli o in frigorifero o in un luogo fresco. Lasciate aperta la porta in modo che la brina si sciogla del tutto, aiutandola con dei contenitori pieni di acqua tiepida.

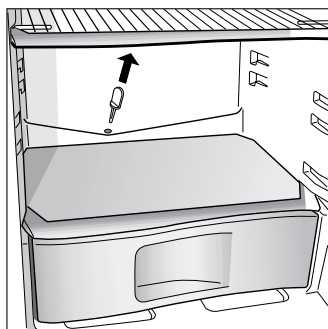


Fig. 2

Pulizia e manutenzioni particolari

Prima di pulire il frigorifero staccate sempre la spina dalla presa.

- I materiali con i quali è stato fabbricato il vostro apparecchio sono igienici e non trasmettono odori ma per mantenere queste qualità è necessario che i cibi vengano sempre protetti e ben chiusi, per evitare macchie difficilmente rimosibili o la creazione di cattivi odori.

- Solo acqua e bicarbonato. Per pulire sia l'interno che l'esterno usate una spugnetta con acqua tiepida e bicarbonato di sodio che, tra l'altro, è anche un buon disinfettante. Se non l'avete in casa potete impiegare del sapone neutro (quello di Marsiglia ad esempio).

- Cosa non usare. Mai abrasivi, mai candeggina, mai ammoniac. Proibitissimi i solventi e altri prodotti simili.

- Tutto ciò che si può togliere, mettetelo a bagno in acqua calda con sapone o detersivo per i piatti. E prima di rimetterli a posto, risciacquateli e asciugateli bene.

- E per il retro? Qui la polvere si ferma e si concentra provocando qualche problema al buon funzionamento dell'apparecchio. Usate la bocchetta lunga del vostro aspirapolvere, alla potenza media, per eliminarla. E con molta delicatezza!

- Quando sta fermo a lungo. Durante il periodo estivo, se decidete di fermare il frigorifero, bisogna pulire l'interno e lasciare le porte aperte, altrimenti si formeranno cattivi odori e muffe.

- Come sostituire la lampadina interna. Nella parte posteriore della scatola termostato è posta la lampada di illuminazione interna. In caso di sostituzione disinserire l'apparecchio dalla presa di corrente, svitare la lampada non funzionante e sostituirla con un'altra di potenza non superiore a 15 W. operando come illustrato in figura 3.

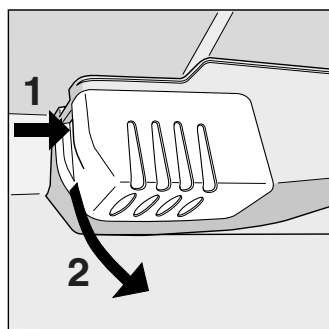


Fig. 3

C'è qualche problema

Il frigorifero non funziona.

Avete controllato se:

- l'interruttore generale dell'appartamento è disinserito;
- la spina non è correttamente inserita nella presa di corrente;
- la presa non è efficiente; provate a collegare la spina ad un'altra presa del locale.

Il frigorifero e il freezer raffreddano poco.

Avete controllato se:

- le porte non chiudono bene o le guarnizioni sono rovinate;
- le porte rimangono aperte per lungo tempo;
- la manopola di regolazione della temperatura non è in posizione corretta;
- il frigorifero o il freezer sono stati riempiti eccessivamente.

Nel frigorifero gli alimenti si gelano troppo.

Avete controllato se:

- la manopola di regolazione della temperatura non è in posizione corretta;
- gli alimenti sono a contatto con la parte posteriore, la più fredda.

Il motore funziona in continuo.

Avete controllato se:

- le porte non sono ben chiuse o sono rimaste aperte per lungo tempo;
- la temperatura esterna è molto alta;
- la manopola di regolazione della temperatura non è in posizione corretta.

L'apparecchio emette troppo rumore.

Il gas refrigerante interno produce un leggero rumore anche quando il compressore è fermo (non è un difetto).

Avete controllato se:

- Il frigorifero non è posto ben in piano;
- è stato installato tra mobili o oggetti che vibrano ed emettono rumori;

Sul fondo del frigorifero c'è dell'acqua.

Avete controllato se:

- il foro dello scarico dell'acqua di sbrinamento è otturato (vedi fig. 2).

Se, nonostante tutti i controlli, l'apparecchio non funziona e l'inconveniente da voi rilevato continua ad esserci, chiamate il Centro di Assistenza più vicino, comunicando queste informazioni: il tipo di guasto, la sigla del modello (Mod.) e i relativi numeri (S/N) scritti sulla targhetta delle caratteristiche posta in basso a sinistra, accanto alla verduriera (vedi esempi nelle figure seguenti).

Mod. RG 2330		TI	Cod. 93139180000	S/N 704211801		
230 V	50 Hz	150 W	100 W	Fuse	Max 15	
Total	340	75		Freez. Capac	Class	
Gross Bruto		Gross Bruto	Net Util Utile	Gross Bruto	Poder de Cong	Clase N
Brut		Brut	Util	Brut	kg/24 h 4,0	Classe
Compr. Syst.	R 134 a	Test Pressure	HIGH-235	[Barcode]		
Kompr.	kg 0,090	P.S.-I.	LOW 140			
Made in Italy 13918						

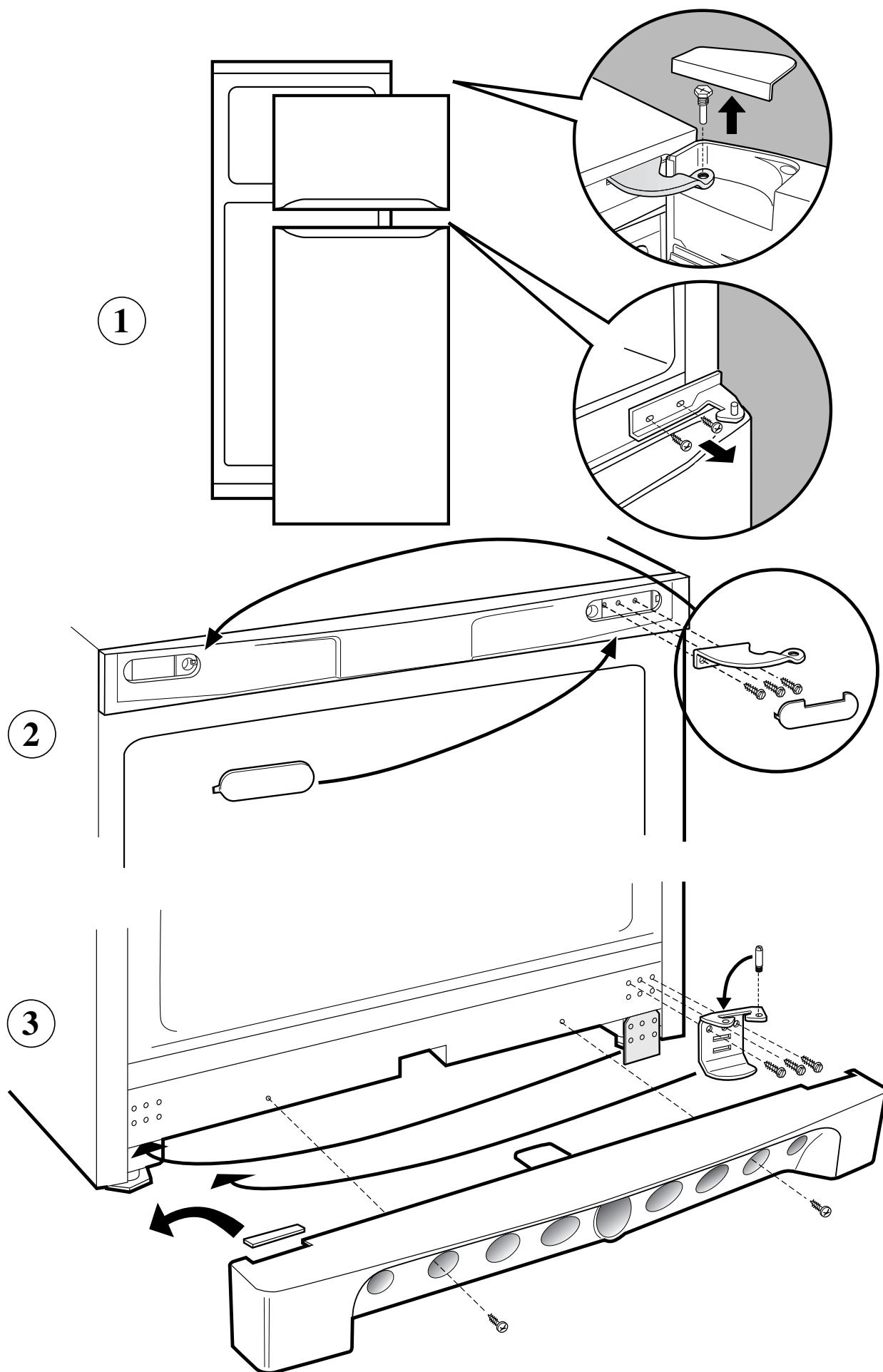
[RG 1145 WEU]		7133980001			
MADE IN ITALY		S/N 704045585			
VOL. BRUT		FRIGORIFERATEUR	CONGELATEUR		
GROSS VOL. 135		FRIGERATEUR	FREEZER		
VOL. BRUTO	cu. fl.	FRIGORIFICO	CONGELADOR		
		kg.	kg		
SYSTEME A COMPRESSION	REFRIGERATEUR R134 A	CONGELATEUR R134 A			
SYSTEM	REFRIGERATOR	FREEZER			
SISTEMA K	FRIGORIFICO	CONGELADOR			
POUVOIR DE CONGEL. kg/24h	FUSE LINK	220-240	HZ	W	CLASSE
FREEZING CAPACITY	A	V~	50	110	CLASS
PODER DE CONGELACION					CLASE N

Non ricorrete mai a tecnici non autorizzati e rifiutate sempre l'installazione di pezzi di ricambio non originali.

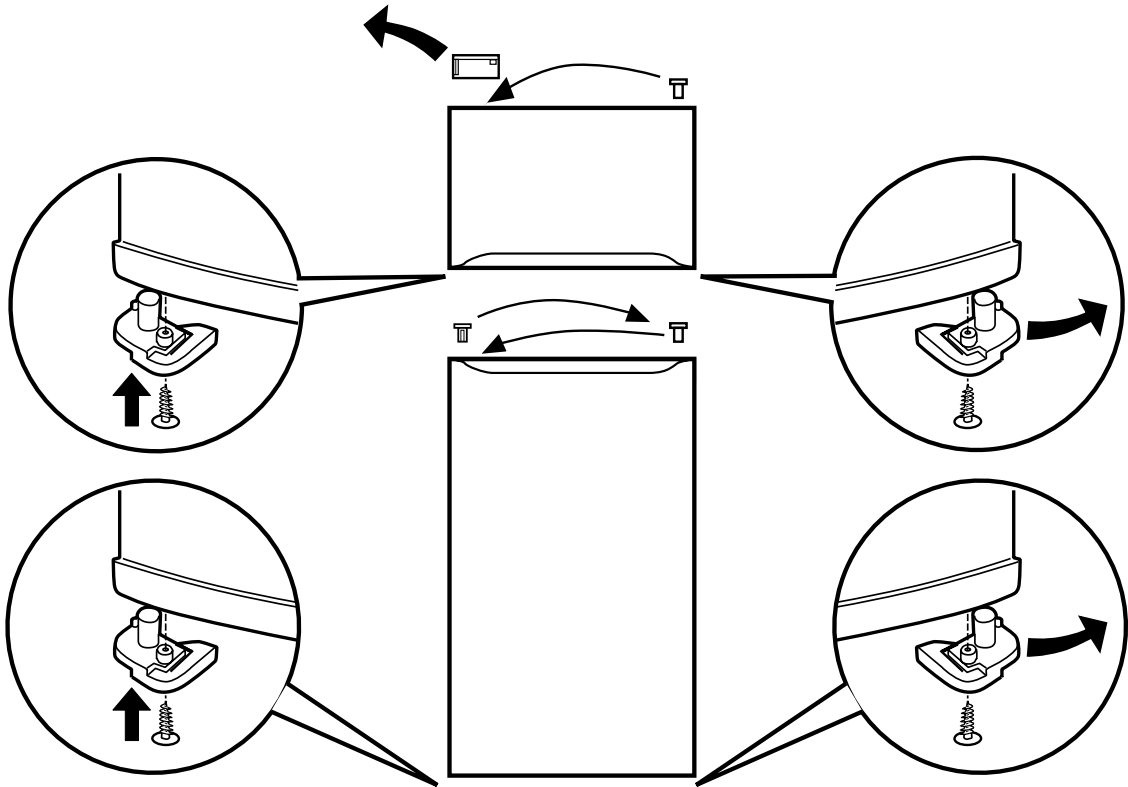


Reversibilità apertura porte
Reversibilidad abiertura puertax
Reversibilidade da porta
Sådan vendes skabssdørene

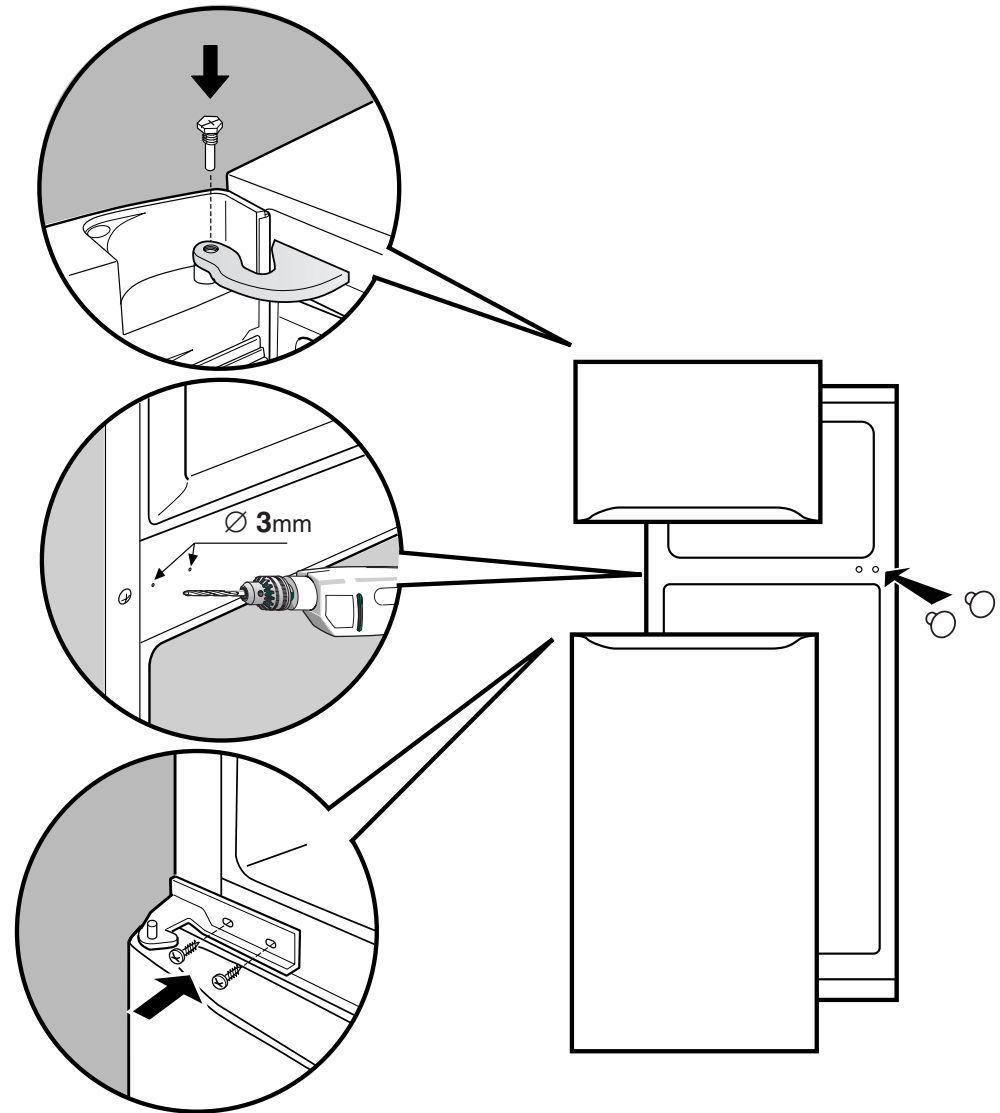
Kaapin ovien avaussannan vaihtomshdollisuus
Onhånghar dörr
Mulighet til å vende døren
Inversarea deschiderii uşilor



4



5



Merloni Elettrodomestici

Viale Aristide Merloni 47

60044 Fabriano

Italy

Tel +39 0732 6611

Fax +39 0732 662501

www.merloni.com