

MANUTENZIONE DEL FORNELLO

PULIZIA DEL GRUPPO VALVOLA REGOLAZIONE FIAMMA E UGELLO

1. Rimuovere lo sporco dalla fiamma e uggello.

2. Svitare l'ugello utilizzando l'utensile di pulizia ugelli e cavi.

3. Per riscaldare e accendere il fornello, la pulizia del gruppo valvola regolazione fiamma e uggello.

4. Nel caso le prestazioni non migliorassero, eseguire la pulizia del gruppo valvola regolazione fiamma e uggello.

5. Per riscaldare e accendere il fornello, la pulizia del gruppo valvola regolazione fiamma e uggello.

6. Nel caso le prestazioni non migliorassero, eseguire la pulizia del gruppo valvola regolazione fiamma e uggello.

7. Per riscaldare e accendere il fornello, la pulizia del gruppo valvola regolazione fiamma e uggello.

8. Nel caso le prestazioni non migliorassero, eseguire la pulizia del gruppo valvola regolazione fiamma e uggello.

9. Nel caso le prestazioni non migliorassero, eseguire la pulizia del gruppo valvola regolazione fiamma e uggello.

10. Nel caso le prestazioni non migliorassero, eseguire la pulizia del gruppo valvola regolazione fiamma e uggello.

11. Nel caso le prestazioni non migliorassero, eseguire la pulizia del gruppo valvola regolazione fiamma e uggello.

12. Nel caso le prestazioni non migliorassero, eseguire la pulizia del gruppo valvola regolazione fiamma e uggello.

PULIZIA DELL'UGELLO CON L'AGO A GETTO INTERMITTENTE

1. Chiudere la valvola di controllo della pompa e attendere 5 minuti che il fornello si raffreddi.

2. Agitare l'ugello verso l'alto e verso il basso.

3. Per riscaldare e accendere il fornello, la pulizia del gruppo valvola regolazione fiamma e uggello.

4. Nel caso le prestazioni non migliorassero, eseguire la pulizia del gruppo valvola regolazione fiamma e uggello.

5. Per riscaldare e accendere il fornello, la pulizia del gruppo valvola regolazione fiamma e uggello.

6. Nel caso le prestazioni non migliorassero, eseguire la pulizia del gruppo valvola regolazione fiamma e uggello.

7. Per riscaldare e accendere il fornello, la pulizia del gruppo valvola regolazione fiamma e uggello.

8. Nel caso le prestazioni non migliorassero, eseguire la pulizia del gruppo valvola regolazione fiamma e uggello.

9. Nel caso le prestazioni non migliorassero, eseguire la pulizia del gruppo valvola regolazione fiamma e uggello.

10. Nel caso le prestazioni non migliorassero, eseguire la pulizia del gruppo valvola regolazione fiamma e uggello.

11. Nel caso le prestazioni non migliorassero, eseguire la pulizia del gruppo valvola regolazione fiamma e uggello.

12. Nel caso le prestazioni non migliorassero, eseguire la pulizia del gruppo valvola regolazione fiamma e uggello.

MANUTENZIONE DELLA POMPA

SOSTITUZIONE ANELLO DI TENUTA TUBO COMBUSTIBILE

1. Rimuovere lo stantuffo.

2. Rimuovere la boccia del tubo del combustibile e l'anello di tenuta utilizzando l'utensile di pulizia ugelli e cavi.

3. Controllare le condizioni dell'anello di tenuta e, nel caso, sostituirlo.

4. Un anello di tenuta di ricambio verde per il tubo di tenuta con il perno di sicurezza.

5. Inserire lo stantuffo.

6. Tenere saldamente l'anello di tenuta e la boccia del tubo del combustibile con la pompa e un qualsiasi olio minerale.

7. Lubrificare la coppa della pompa.

8. Utilizzare una goccia di olio della coppa della pompa o un qualsiasi olio minerale.

9. Spingere le dita della boccia della pompa e la boccia del tubo del combustibile con i fori presenti sul corpo della pompa.

10. Spostare lo stantuffo con il corpo della pompa.

11. Spostare lo stantuffo con il corpo della pompa e la boccia del tubo del combustibile con i fori presenti sul corpo della pompa.

12. Spostare lo stantuffo con il corpo della pompa e la boccia del tubo del combustibile con i fori presenti sul corpo della pompa.

SOSTITUZIONE ANELLO DI TENUTA DELLA VALVOLA DI CONTROLLO E NELLO DI TENUTA DEL SUPPORTO VERTICALE

1. Svitare il dado di arresto di due giri.

2. Svitare la valvola di controllo pompa di 6 giri.

3. Rimuovere il gruppo valvola di controllo.

4. Controllare le condizioni dell'anello/anelli di tenuta e, nel caso, sostituirlo.

5. Rimuovere il gruppo valvola di controllo.

6. Rimuovere il gruppo valvola di controllo.

7. Rimuovere il gruppo valvola di controllo.

8. Rimuovere il gruppo valvola di controllo.

9. Rimuovere il gruppo valvola di controllo.

10. Rimuovere il gruppo valvola di controllo.

11. Rimuovere il gruppo valvola di controllo.

12. Rimuovere il gruppo valvola di controllo.

INFORMAZIONI RELATIVE AL COMBUSTIBILE

Il fornello DragonFly® funziona con diversi combustibili, utilizzando due diversi ugelli intercambiabili.

- L'ugello DG si utilizza per la benzina bianca e la benzina senza piombo per autotrazione. Tale ugello è preinstallato nel fornello.
- L'ugello DK Jet si utilizza per cherosene, gasolio e carburante per jet. Questo ugello è incluso nel kit fornito con il fornello. Per cambiare ugello, consultare "Pulizia del gruppo valvola regolazione fiamma e uggello".

Per ottenere le migliori prestazioni, utilizzare MSR® SuperFuel™ (benzina bianca). Si tratta del combustibile di migliore qualità disponibile per il fornello. Non utilizzare combustibili che contengono piombo. Combustibili diversi da MSR SuperFuel comportano una rapida ostruzione del fornello e richiedono una pulizia più frequente del tubo e dell'ugello. Inoltre, l'utilizzo di benzina senza piombo per autotrazione può accorciare la durata del fornello. Utilizzare le tabelle carburante seguenti per fare rifornimento di combustibile al di fuori del territorio nazionale.

Visitate il sito www.msrgear.com per ulteriori informazioni sulle denominazioni internazionali dei carburanti e sul trasporto del fornello in sicurezza.

USA/Regno Unito/Canada	Germania/Svizzera	Giappone	Francia	Olanda	Spagna
White Gas, Naphtha	Kocherbenzin, Reibbenzin	White Gas	Pétrole à brûler, Essence C	Wasbenzine	Bencina bianca
Unleaded Auto Gas	Autobenzin	Gasoline	Essence sans plomb	Benzine	Gasolina sin plomo
Kerosene	Petroleum	Toh-yu	Kérosène	Petroleum Lampolie	Parafina
Diesel	Diesel	Diesel	Diesel	Diesel	Diesel

RISOLUZIONE DEI PROBLEMI

Problema	Causa	Soluzione
Perdita di carburante	Collegamento tra pompa e bombola del combustibile	Guarnizione della pompa danneggiata o mancante
Collegamento tra pompa e tubo del combustibile	Collegamento tra pompa e tubo del combustibile	Anello di tenuta del tubo del combustibile danneggiato o mancante
Gambo valvola di controllo	Gambo valvola di controllo	Anello di tenuta valvola di controllo danneggiato o mancante
Camera dello stantuffo della pompa	Camera dello stantuffo della pompa	Ostruzione valvola di ritegno
Prestazioni scarse	Prestazioni scarse	Prestazioni scarse
La pompa non mette in pressione la bombola del combustibile	La pompa non mette in pressione la bombola del combustibile	La pompa perde o è installata in maniera errata
Stantuffo resistente al pompaggio	Stantuffo resistente al pompaggio	Coppa della pompa danneggiata
Fiamma gialla irregolare	Fiamma gialla irregolare	Coppa della pompa secca
Fiamma bassa	Fiamma bassa	Preriscaldamento non corretto
Tempi di bollitura lenti	Tempi di bollitura lenti	Pressione bassa della bombola
Fiamma ridotta ad altitudini elevate	Fiamma ridotta ad altitudini elevate	Ugello o tubo del combustibile ostruito
		Flusso d'aria insufficiente

PERICOLO

RISCHIO PER MONOSSIDO DI CARBONIO, INCENDIO O ESPLOSIONE

Utilizzare il fornello SOLAMENTE ALL'APERTO. Non utilizzare il fornello all'interno della tenda, in auto, in casa o in un ambiente non ventilato. Il fornello consuma ossigeno. L'utilizzo in ambiente chiuso provoca avvelenamento da monossido di carbonio; tale eventualità potrebbe risultare fatale.

Non utilizzare un fornello che presenta una perdita di combustibile. Questo fornello utilizza un combustibile estremamente infiammabile. La fuoriuscita di combustibile può produrre fiamme, gravi ustioni, danni a cose e persone, nonché la morte.

Tenere la bombola del combustibile lontano dal bruciatore del fornello e da altre fonti di calore. Questo fornello utilizza una bombola del combustibile sigillata che può esplodere se esposta a calore estremo. Un'esplosione può provocare gravi ustioni, danni a cose e persone, nonché la morte.

LEGGERE, COMPRENDERE E SEGUIRE TUTTE le istruzioni e le avvertenze presenti in questo manuale prima di utilizzare il fornello.

Il mancato rispetto di tutte le avvertenze e le istruzioni può produrre danni alle cose, lesioni gravi o la morte.

Leggere le istruzioni dettagliate all'interno.

GARANZIA A VITA LIMITATA/LIMITAZIONI DI RIPARAZIONE E RESPONSABILITÀ U.S.A. e Canada

Garanzia limitata. Cascade Designs, Inc. ("Cascade") garantisce all'acquirente originale ("Acquirente") che i prodotti acquistati sono privi di difetti nei materiali e di fabbricazione in condizioni normali d'uso e di manutenzione per la durata utile del prodotto. La garanzia sui difetti di lavorazione e sui materiali non sarà ritenuta valida se il Prodotto (i) ha subito una qualsiasi modifica (ii) è utilizzato in maniera non conforme alla destinazione d'uso stabilita o progettata oppure (iii) la manutenzione del prodotto stesso sia stata effettuata in maniera non corretta. Inoltre la garanzia non sarà ritenuta valida qualora l'utilizzatore (i) non abbia seguito le istruzioni d'uso e gli avvisi oppure (ii) il prodotto sia stato utilizzato in maniera non corretta o negligente.

Durante il periodo di garanzia, le parti originali del Prodotto che Cascade stabilisce essere difettose come materiale o lavorazione saranno riparate o sostituite. Cascade non garantisce all'Acquirente altra forma di rimedio. Cascade si riserva il diritto di sostituire i prodotti non più in produzione con altri nuovi dello stesso valore e funzione. I prodotti resi e giudicati non riparabili diventeranno di proprietà di Cascade e non saranno restituiti.

TRANNE CHE PER LA GARANZIA LIMITATA FORNITA IN PRECEDENZA, ENTRO I LIMITI INDICATI DALLA LEGGE, CASCADE, I PROPRI AFFILIATI E I LORO FORNITORI, NON RILASCIANO GARANZIE ESPRESSE O IMPLICITE E NON RICONOSCONO QUALSIASI GARANZIA, OBBLIGO O CONDIZIONE, ESPRESSA, IMPLICITA O STATUARIA, NEI CONFRONTI DEI PRODOTTI, INCLUSE SENZA LIMITAZIONE, LE GARANZIE IMPLICITE DI COMMERCIALIZZABILITÀ, DI ASSENZA DI DIFETTI LATENTI, DI ADATTABILITÀ PER UNO SCOPO SPECIALE O CORRISPONDENZA ALLA DESCRIZIONE.

Assistenza in garanzia. Per ottenere l'assistenza compresa in questa garanzia, il prodotto in garanzia deve essere presentato a uno dei rivenditori Cascade autorizzati. Negli U.S.A. e in Canada è possibile ottenere l'assistenza in garanzia chiamando il numero 1-800-531-9531 (dal lunedì al venerdì, 8:00-16:30, ora del Pacifico). Tutte le spese di reso del prodotto a Cascade per l'assistenza sono a carico dell'Acquirente. Se, a sua discrezione, Cascade riterrà il Prodotto riparabile oppure sostituibile in garanzia, le spese di restituzione del prodotto riparato o in sostituzione all'Acquirente saranno a carico di Cascade. Nel caso il Prodotto reso non fosse ritenuto riparabile in garanzia, Cascade proverà ad eseguire la riparazione del prodotto, se possibile, ad una tariffa ragionevole, incluse le spese di spedizione. Per i dettagli relativi al servizio di restituzione durante la validità della garanzia, visitare il sito Web www.msrgear.com.

Limitazione dei rimedi. In caso di violazione della garanzia limitata indicata in precedenza rilevata da un tribunale, l'unico obbligo di Cascade sarà, a sua discrezione, la riparazione o la sostituzione del Prodotto. Nel caso il rimedio sopra indicato non abbia avuto esito positivo, Cascade si impegna a restituire il prezzo originale di acquisto in cambio della restituzione del Prodotto. IL PRECEDENTE RIMEDIO È L'UNICO ED ESCLUSIVO RIMEDIO DELL'ACQUIRENTE NEI CONFRONTI DI CASCADE, DEI SUOI AFFILIATI E DEI LORO FORNITORI, A PRESCINDERE DALLA TEORIA LEGALE.

Limitazione di responsabilità. La massima responsabilità di Cascade, dei suoi affiliati e dei suoi fornitori è limitata ai danni accessori per un importo non superiore al prezzo di acquisto originale del prodotto. CASCADE, I PROPRI AFFILIATI E I FORNITORI NON RILASCIANO CON LA PRESENTE ED ESCLUDONO OGNI RESPONSABILITÀ PER EVENTUALI DANNI INDIRETTI O ALTRI DANNI DERIVANTI DA QUALSIASI RAGIONE. QUESTA ESCLUSIONE SI APPLICA A TUTTE LE TEORIE LEGALI UTILIZZATE PER STABILIRE I DANNI E SARANNO APPLICATE ANCHE SE I RIMEDI NON RISULTANO EFFICACI.

La presente garanzia offre all'Acquirente diritti legali specifici; l'Acquirente potrebbe avere altri diritti, a seconda dello stato in cui risiede.

Seguire tutte le istruzioni di sicurezza, funzionamento e manutenzione per i prodotti Cascade. I diritti istituzionali dei clienti residenti nell'Unione europea non sono limitati.

SOLO PER USO ALL'APERTO

Per assistenza e informazioni contattate
Cascade Designs, Ltd.
Dwyer Road, Midleton, Co. Cork, Ireland
Telefono: +353.21.462 1400
www.msrgear.com

MANUALE DI ISTRUZIONI

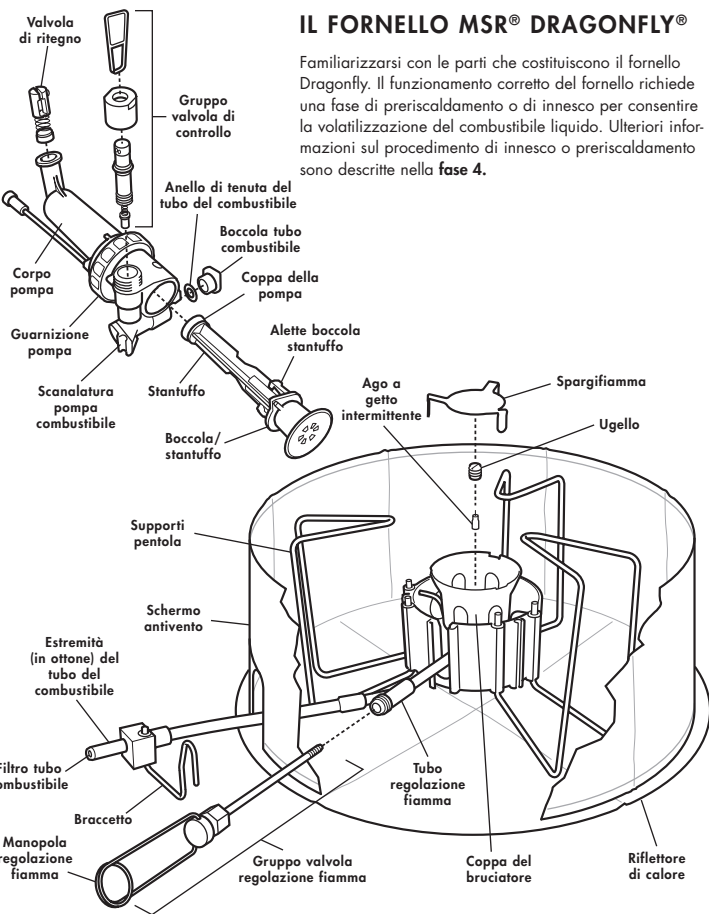


ITA

DRAGONFLY®

MSR® MOUNTAIN SAFETY RESEARCH®

1198442



IL FORNELLO MSR® DRAGONFLY®

Familiarizzarsi con le parti che costituiscono il fornello Dragonfly. Il funzionamento corretto del fornello richiede una fase di preriscaldamento o di innesco per consentire la volatilizzazione del combustibile liquido. Ulteriori informazioni sul procedimento di innesco o preriscaldamento sono descritte nella **fase 4**.

DRAGONFLY - ISTRUZIONI DI UTILIZZO

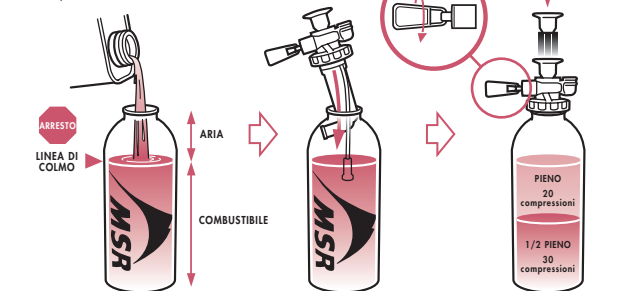
LEGGERE, COMPRENDERE E SEGUIRE TUTTE le istruzioni e le avvertenze presenti in questo manuale prima di utilizzare il fornello.

1 PREPARAZIONE DELLA BOMBOLA DEL COMBUSTIBILE

DragonFly è provvisto di due ugelli intercambiabili in modo da consentire l'utilizzo di diversi tipi di combustibili. Verificare di avere installato l'ugello adatto al tipo di combustibile utilizzato consultando la sezione del manuale *Informazioni relative al combustibile*.

- Riempire la bombola fino alla linea di colmo.**
Lo spazio per l'aria è necessario per l'espansione del combustibile.
- Inserire la pompa nella bombola e stringere saldamente.**
- Chiudere la valvola di controllo della pompa, quindi utilizzare lo stantuffo per dare 20-30 compressioni.**

Un quantitativo minore di combustibile richiede più pressione, pertanto, nel caso, aumentare il numero di compressioni. Pompate fino ad avvertire una forte resistenza.

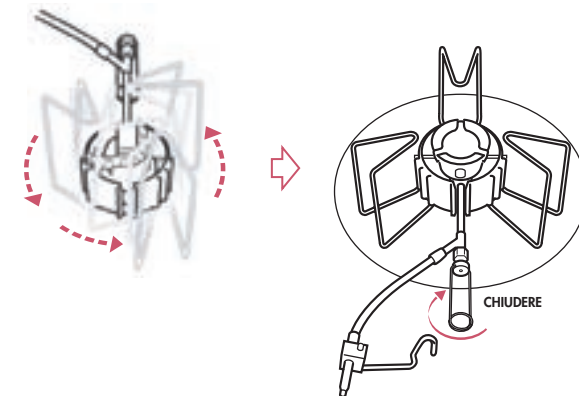


⚠ AVVERTENZA

Utilizzare esclusivamente bombole MSR. Le bombole di altre marche potrebbero perdere combustibile provocando incendi e lesioni. Tenere i bambini lontani dal fornello e dal combustibile, evitando di lasciarli avvicinare quando è acceso o caldo. Non lasciare un fornello acceso o caldo incustodito.

2 PREPARAZIONE DEL FORNELLO

- Aprire i tre supporti per pentola.
- Ruotare il bruciatore e il gruppo tubo combustibile in posizione.
- Aprire il gruppo valvola regolazione fiamma.
Chiudere la valvola regolazione fiamma.
- Posizionare il fornello al centro del riflettore di calore.

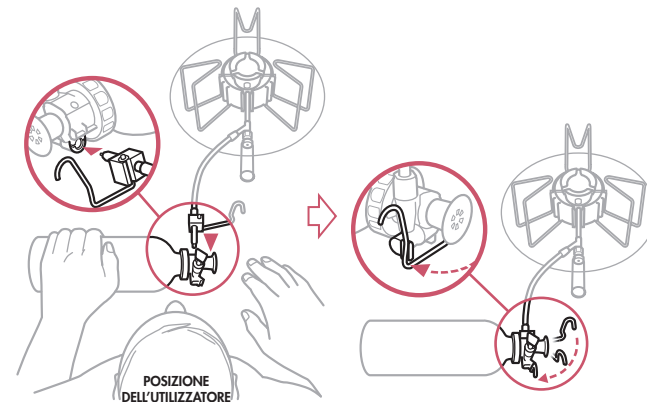


⚠ AVVERTENZA

Tenere i combustibili ad almeno 1,20 m di distanza dalla parte superiore e dai lati del fornello acceso. Il fornello può provocare l'accensione di materiali combustibili. Questo fornello è adatto esclusivamente alla cottura di cibi e all'ebollizione di acqua. Non è adatto ad altri usi. Temperature inferiori a -24 °C (-10 °F), possono provocare l'indurimento degli anelli di tenuta e favorire quindi le perdite di combustibile. Maneggiare con estrema cautela con temperature inferiori a 0 °C.

3 COLLEGAMENTO DEL FORNELLO E DELLA POMPA

- Lubrificare completamente l'estremità in ottone del tubo combustibile utilizzando olio oppure saliva.
- Inserire a fondo nella pompa l'estremità di ottone del tubo combustibile.
Coricare la bombola in modo che la valvola di controllo della pompa sia rivolta verso l'alto.
- Bloccare il braccetto sulla scanalatura della pompa del combustibile.
Per sicurezza, raddrizzare delicatamente il tubo del combustibile. Tenere la bombola il più lontano possibile dal fornello.

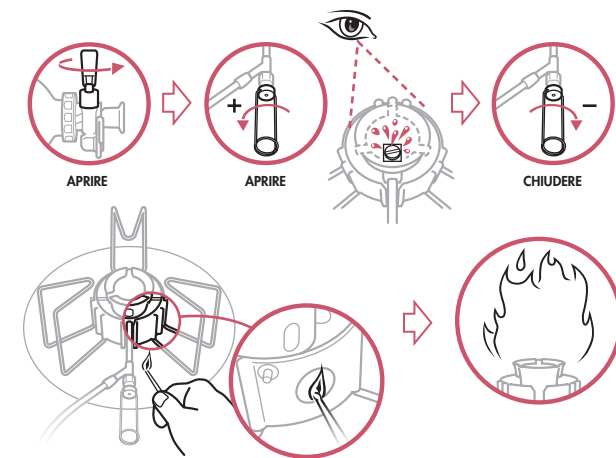


⚠ AVVERTENZA

Prima di ogni utilizzo, verificare sulla bombola, sulla pompa, sul tubo e sul bruciatore che non vi siano fuoriuscite di combustibile. Qualora si dovessero notare eventuali perdite o avvertire odore di gas, non accendere il fornello. Vedere *Risoluzione dei problemi*. Non scollegare mai il tubo, la pompa o la bombola del combustibile durante l'utilizzo del fornello; il combustibile potrebbe fuoriuscire e incendiarsi provocando ustioni. Le perdite o le fuoriuscite di combustibile possono incendiarsi e provocare ustioni.

4 PRERISCALDAMENTO DEL FORNELLO

- Aprire completamente la valvola di controllo della pompa sulla bombola.
- Rilasciare solo una quantità di combustibile pari a 1 cucchiaino (15 millilitri).
Aprire la valvola di regolazione fiamma e permettere al combustibile di fluire dall'ugello.
- Chiudere la valvola regolazione fiamma.
- Accendere il combustibile di innesco presente sullo stoppino.
Si formerà una fiamma sferica per pochi secondi.

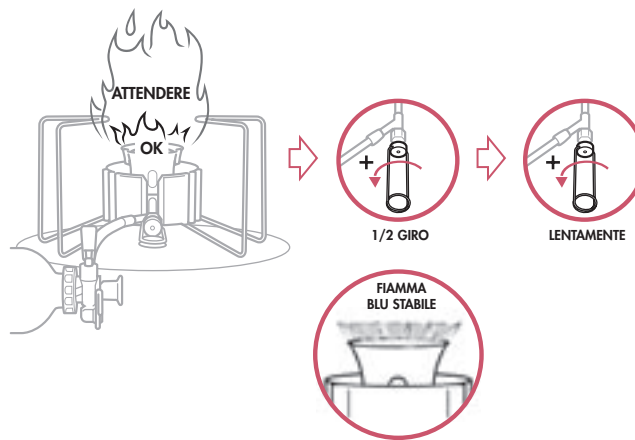


⚠ AVVERTENZA

Non mettere la testa o il corpo sopra il fornello durante l'utilizzo o l'accensione. Non eccedere nella quantità di combustibile per il preriscaldamento. Le perdite o le fuoriuscite di combustibile possono incendiarsi e provocare ustioni.

5 ACCENSIONE DEL FORNELLO

- Attendere che la fiamma di preriscaldamento si abbassi (circa 2 minuti).
Se la fiamma si dovesse spegnere, attendere 5 minuti che il fornello si raffreddi prima di riprovare.
- Aprire la valvola regolazione fiamma di 1/2 giro e attendere che la fiamma blu diventi stabile.
- Aprire lentamente la valvola regolazione fiamma per incrementare l'alimentazione di combustibile e il calore.

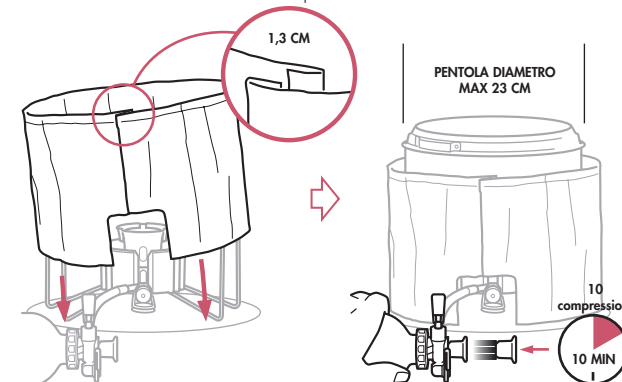


⚠ AVVERTENZA

La riaccensione di un fornello caldo può produrre una fiamma alta e provocare gravi ustioni. Lasciare raffreddare il fornello per almeno 5 minuti prima di riaccendere. Le parti accessibili potrebbero essere molto calde. Non spostare mai un fornello caldo o acceso.

6 UTILIZZO DEL FORNELLO PER CUCINARE

- Montare lo schermo antiventto.
Riunire le estremità dello schermo antiventto.
Lasciare uno spazio di 2,5 cm tra lo schermo antiventto e la pentola per ottenere un funzionamento ottimale.
Utilizzare lo schermo antiventto per migliorare le prestazioni in tutte le condizioni.
- Mettere la pentola sul fornello.
- Mantenere la bombola in pressione.
Per mantenere le prestazioni effettuare 10 compressioni ogni 10 minuti.
Tenere saldamente la bombola durante le compressioni.

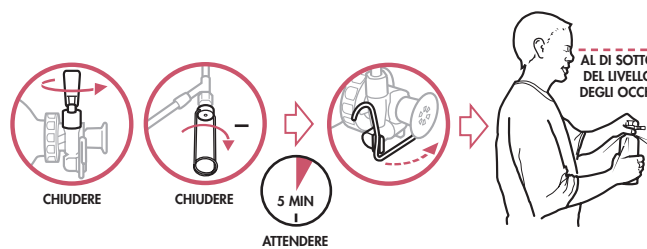


⚠ AVVERTENZA

Tenere la bombola del combustibile lontano dal bruciatore del fornello o da altre fonti di calore. Separare il bruciatore e la bombola utilizzando lo schermo antiventto. Una bombola di combustibile surriscaldata può esplodere o incendiarsi provocando lesioni. Non utilizzare pentole con un diametro superiore ai 23 cm. Le pentole di grandi dimensioni riflettono il calore in maniera eccessiva. Non utilizzare mai il fornello con pentole vuote o asciutte. Non utilizzare riflettori o diffusori di calore non originali.

7 SPEGNIMENTO DEL FORNELLO

- Chiudere la valvola di controllo pompa sulla bombola.
Il carburante rimanente continuerà a bruciare con una piccola fiamma per qualche minuto.
- Chiudere la valvola regolazione fiamma sul fornello.
Una volta spenta la fiamma, attendere 5 minuti che il fornello si raffreddi.
- Sbloccare il braccetto e rimuovere il tubo del combustibile dalla pompa.
- Depressurizzare la bombola del combustibile e imballare il fornello.
Tenere la bombola del combustibile in posizione verticale, lontano dal viso e da eventuali fonti di calore o di innesco.
Svitare lentamente la pompa per depressurizzare la bombola del combustibile.
Durante il trasporto o la conservazione della bombola del combustibile, è possibile lasciare la pompa all'interno della bombola depressurizzata. È inoltre possibile rimuovere la pompa e chiudere la bombola con l'apposito tappo.



⚠ AVVERTENZA

Non conservare la bombola vicino a fonti di calore, come riscaldatori d'acqua, fornelli, fiamme pilota, caldaie e dispositivi elettrici. Tenere la bombola del combustibile ben chiusa in ambiente fresco e ben ventilato. Conservare il combustibile del fornello con particolare cautela.