

# HOWELL

**Ventilatore da soffitto**  
con lampade e telecomando - pala 140 cm

**Model: VSL14044**

**manuale d'istruzioni**



**EUROPEAN STANDARD QUALITY**

**Consigliamo di leggere attentamente il presente manuale di istruzioni prima di procedere nell'utilizzo dell'apparecchio e di conservare lo stesso per future consultazioni.**

**Desideriamo ringraziarla per aver preferito un prodotto della gamma Howell.**

**PRECAUZIONI:** Raccomandiamo che l'installazione venga effettuata da un tecnico qualificato in grado di eseguire un **solido** fissaggio al soffitto ed una corretta connessione elettrica del ventilatore.

Se a velocità ridotta il ventilatore emette un lieve rumore ciò è dovuto alla ridotta potenza della corrente inviata al motore, non ad un difetto.

Tutti i cavi devono essere conformi ai codici nazionali e locali; inoltre il ventilatore deve possedere il collegamento "a terra", come precauzione contro possibili scosse elettriche.

### **IMPORTANTE**

**Prima di eseguire i collegamenti, disconnettere la corrente tramite l'interruttore generale dell'impianto elettrico.**

### **NORME DI SICUREZZA:**

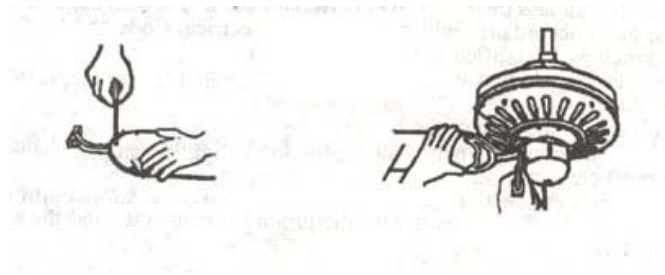
- Leggere tutte le istruzioni prima di usare l'apparecchio.
- Controllare sempre che il voltaggio dell'apparecchio sia lo stesso della rete elettrica.
- Non avvicinare le mani né alcun altro oggetto alle pale quando il ventilatore è in funzione.
- Non tentare di aggiustare il ventilatore, rivolgersi sempre a personale qualificato.

### **ASSEMBLAGGIO VENTILATORE**

1. Convogliare i cavi del motore attraverso l'asta di sostegno.
2. Fissare l'asta nell'apposita sede posta sull'albero del motore, inserire il perno e bloccarlo con la coppiglia. Accertarsi dell'esatta collocazione e del regolare fissaggio dell'asta per evitare potenziali vibrazioni della ventola.
3. Inserire la calotta nell'asta, come mostrato in figura.



4. Montare le pale della ventola sul motore avendo cura di fissare prima i supporti sulle pale, utilizzando le viti e le rondelle in dotazione.

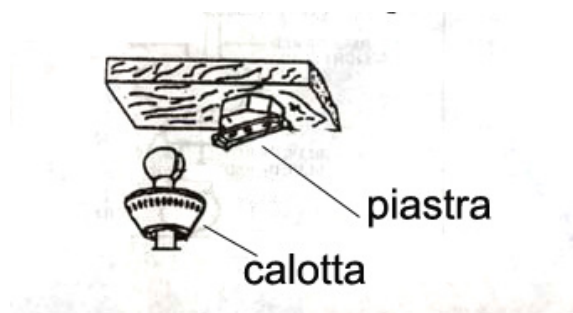


5. Inserire il gruppo luci nell'apposita sede posta sotto il motore e fissarlo con le viti in dotazione effettuando prima i collegamenti elettrici. (Le lampadine non sono incluse nella confezione).



## INSTALLAZIONE VENTILATORE AL SOFFITTO

- Fare installare, da personale qualificato, un gancio di supporto del ventilatore;
- Usare un gancio ad espansione adatto al tipo di soffitto a cui verrà installato;
- Fissare la piastra (in dotazione) facendo coincidere il gancio, precedentemente montato, al centro della piastra a cui verrà fissata poi la calotta di copertura.
- Appendere il ventilatore al gancio tramite il perno posto nella parte superiore dell'asta di sostegno;
- Non installare il ventilatore con le pale distanti meno di un metro da porte e finestre e ad un'altezza dal pavimento inferiore ai due metri e trenta (m.2,30);
- Effettuare i collegamenti elettrici servendosi di un tecnico specializzato;
- Non tentare mai di arrestare le pale quando l'elica è in funzione.



## ISTRUZIONI D'USO

- Agendo sul comando a muro si può incrementare la velocità di rotazione delle pale passando gradualmente dalla posizione 1 (bassa velocità) alla posizione 5 (massima velocità).
- Sempre dal comando a muro è possibile accendere e spegnere le luci agendo sull'apposito interruttore.



### ROTAZIONE DELLE PALE

L'apparecchio dispone di un interruttore, posto sul corpo del motore, che consente di invertire la rotazione delle pale per poterlo utilizzare anche nella stagione fredda.

**Attenzione! Prima di agire sull'interruttore d'inversione di rotazione delle pale, spegnere sempre il ventilatore e staccare la corrente elettrica.**

- Durante la stagione calda, regolando la velocità di rotazione delle pale su una posizione alta, si produrrà un flusso d'aria verso il basso che consentirà un veloce ricambio d'aria ed un clima più fresco.
- Durante la stagione fredda, regolando la velocità di rotazione delle pale al minimo e invertendo il senso di rotazione intervenendo sull'interruttore, si otterrà la circolazione dell'aria calda prodotta dall'impianto di riscaldamento, mantenendo una temperatura piacevole e meno fredda.

### ATTENZIONE

Usare preferibilmente lampade a basso consumo o lampade normali con potenza **non superiore a 40W**.

### SUGGERIMENTI

**Se il ventilatore non si avvia:**

- a. Controllare i cavi e la loro connessione.
- b. Controllare le connessioni del comando a muro.

**Se l'oscillazione delle pale è di 2,5cm o superiore:**

- a. Controllare che le pale della ventola non siano differenti o che non abbiano subito danneggiamenti nel trasporto.
- b. Controllare l'esatta angolazione delle pale; lasciar funzionare il ventilatore per qualche ora, se le pale continuano ad oscillare in modo anomalo, provare a registrarle di nuovo.

### SPECIFICHE TECNICHE

	<b>VSL14044</b>
<b>N° PALE</b>	5
<b>DIMENSIONE PALE</b>	140 cm
<b>VELOCITA'</b>	5
<b>COMANDO A MURO</b>	SI
<b>ALIMENTAZIONE</b>	230V/50Hz
<b>POTENZA</b>	60W
<b>LAMPADE</b>	4
<b>COLORE</b>	LEGNO



**Questo prodotto risponde alla Direttiva dell'articolo 13 del decreto legislativo 25 luglio 2005, n.151 - 2002/95/CE (Direttiva RoHS) RoHS – Restriction of certain Hazardous Substances in electrical and electronic equipment (Restrizioni nell'impiego di determinate sostanze pericolose nelle apparecchiature elettriche ed elettroniche).**

Questo prodotto è stato progettato e fabbricato con materiali e componenti di alta qualità, che possono essere riciclati e riutilizzati.

Quando su un prodotto è indicato il simbolo del bidone con le ruote segnato da una croce, significa che **il prodotto è tutelato dalla direttiva Europea 2003/96/EC.**

Si prega di informarsi in merito al sistema locale di raccolta differenziata per i prodotti elettrici ed elettronici.

Rispettare le norme locali in vigore e non smaltire i prodotti vecchi nei normali rifiuti domestici. Il corretto smaltimento del prodotto aiuta ad evitare possibili conseguenze negative per la salute dell'ambiente e dell'uomo.

Lo smaltimento abusivo del prodotto da parte dell'utente comporta l'applicazione delle sanzioni amministrative di cui al D.Lgs.n.22/1997 (art. 50 e seguenti D.Lgs.n.22/1997).

## CONDIZIONI DI GARANZIA

Italvideo International s.r.l. garantisce l'apparecchio, destinato ad uso domestico, per un periodo di 12 mesi dalla data di acquisto. Sono completamente gratuite quelle riparazioni che verranno effettuate presso i laboratori dei nostri Centri Assistenza Tecnica Autorizzati, purché gli apparecchi vengano ad essi direttamente trasportati o inviati in porto franco. L'impegno di garanzia decade automaticamente laddove vengono riscontrate: rotture accidentali dovute a trasporto o cadute – manomissioni o modifiche non autorizzate dall'azienda – per uso improprio o non conforme alle specifiche istruzioni – errato collegamento alla rete di alimentazione – riparazioni effettuate da personale non autorizzato. Si raccomanda quindi, in caso di necessità, di rivolgersi direttamente ed esclusivamente al nostro CENTRO ASSISTENZA DI ZONA. **IMPORTANTE** – Perché l'apparecchio sia coperto da garanzia è indispensabile che il certificato sia compilato in tutte le sue parti con particolare attenzione alla data di acquisto, al timbro del rivenditore e completo dello scontrino d'acquisto; **ATTENZIONE** – Le spese di trasporto ed i rischi da esso derivanti, sono a totale carico dell'utente. E' necessario consegnare il certificato di garanzia unitamente al prodotto all'atto della richiesta della riparazione. Per qualsiasi problema di funzionamento rivolgersi direttamente al Centro di Assistenza Tecnica Autorizzato dalla Italvideo International s.r.l., a voi più vicino.

### **CERTIFICATO DI GARANZIA HOWELL Ventilatore da soffitto in legno VSL14044 (VALIDO SOLO IN ITALIA)**

Da conservare con il prodotto

Sig.

---

Indirizzo

---

Città

---

Nazione

---

Telefono

---

Timbro Rivenditore

Data di Acquisto (allegare lo scontrino)

I prodotti Howell sono distribuiti in Italia da: Italvideo International s.r.l.  
Via Nazionale delle Puglie, 199 - 80026 - Casoria – (Na)  
[www.howell.it](http://www.howell.it)

# WOOD CEILING FAN

Model:

VSL14044

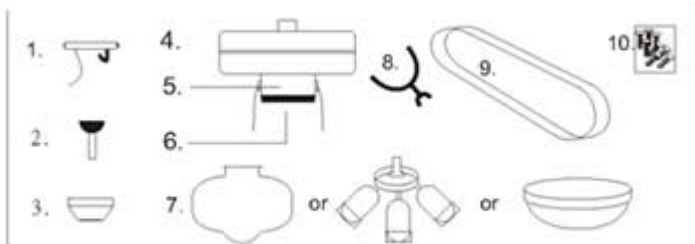
## INSTRUCTION MANUAL

### SAFETY PRECAUTIONS

1. Be sure the power is "off" before making connections by removing fuse or turning off main switch.
2. Installation by a qualified electrician is strongly recommended.
3. All electrical connections must be in accordance with local and national electrical codes.
4. To reduce the risk of injury to persons, install fan so that the blade is at least 7 feet above the floor and all objects.
5. The outlet box should be suitably supported to support at least 50 pounds. Use metallic outlet box only.
6. Make sure the fan is electrically grounded to avoid possible shock.
7. This appliance must be installed following the national regulations for electrical installations.
8. If the supply cord is damaged, it must be repaired by its manufacturer, its service agent or a similarly qualified person in order to avoid hazard
9. This product is only designed for use in living areas (and is not suitable for places constantly exposed to damp).
10. Do not install this ceiling fan in a bathroom or anywhere with a high level of Humidity.
11. Do not to fix to damp surfaces, with fresh paint or any others which may conduct electricity such as metallic surfaces.

### PARTS LIST

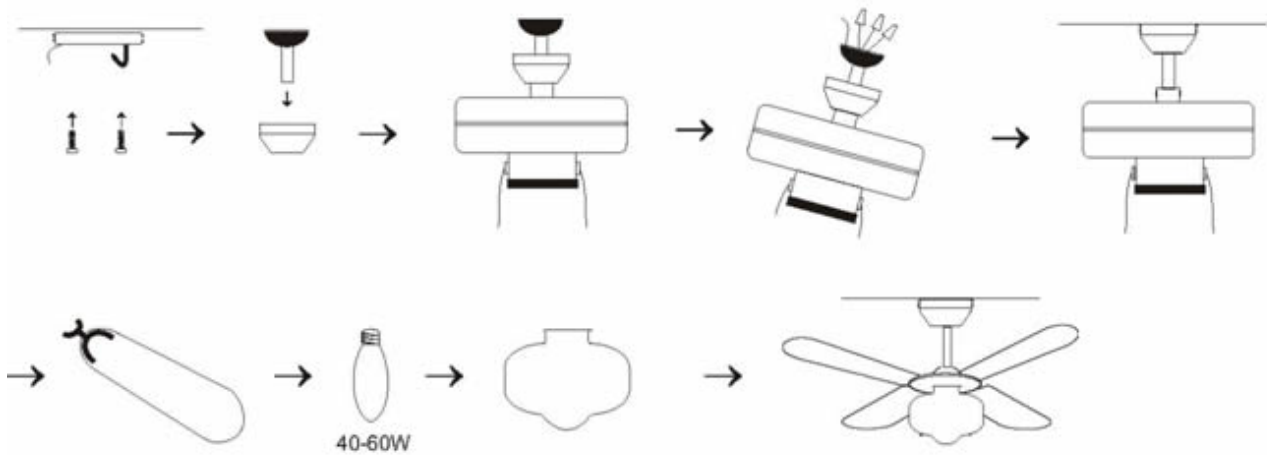
1. Mounting bracket
2. Down rod and ball
3. Canopy
4. Motor assembly
5. Switch housing
6. Light fitter
7. Glass shade
8. Blade bracket
9. Wood blade
10. Screws



### FAN INSTALLATION

1. Choose a suitable location to mount your fan. The place should be free. Do not install paddle fan less than 7 feet between floor and lowest edge of fan blades.
2. The outlet box must be able to support a hanging weight of 50 pounds and must be secured firmly with wood screw to prevent coming loose to the building structure.
3. Double "J" hook assembly fasten mounting bracket to ceiling outlet box with screws and washers. Motor assembly together with down rod have been well assembled is factory. Being very careful not to

damage wiring, hang the fan over the mounting bracket as shown and mount properly.



Note: the rubber roller should be firmly seated without metal to metal contact.

#### 4. Ball-hanger assembly

Attach the mounting bracket to the outlet box using screws and washers. Lift the fan assembly onto the mounting bracket and check whether it has been properly mounted. Pin opposite mounting bracket should fit in slot on ball.

5. Make the wire connections as shown in the wiring instruction.

6. Secure the canopy as shown.

### OPERATION INSTRUCTION

1. Use the wall remote to make the ceiling fan working on.
2. Push the slide switch down for forward, and up for reverse action of the blades.
3. Be careful and avoid placing your arms in the path of blades during operation. Note: before pushing the reverse slide switch, it is necessary to stop the action of the blades by turning off the fan.

### TECHNICAL DATAS

	<b>VSL14044</b>
<b>BLADES</b>	5
<b>BLADE SIZE</b>	140 cm
<b>SPEED</b>	5
<b>WALL CONTROL</b>	yes
<b>POWER SUPPLY</b>	230V/50Hz 60W
<b>LAMPS COVER</b>	4
<b>COLOUR</b>	WOOD



**GUARANTEE CONDITIONS**

The unit, for household only, is guaranteed for one year from the purchase date. The guarantee is not valid if units show accidentally breakages which come from bad transport or fallings, alterations not authorized by the manufacturer, improper use or any use which is not conform with the instruction manual, wrong connection to the power supply, any fixing by not authorized staff. Please for any problem apply just to seller. NOTE: please assure that the guarantee certificate is filled in all its parts, above all the purchase date, the reseller stamp and the purchase ticket

**GUARANTEE CERTIFICATE HOWELL WOOD CEILING FAN MOD.: VSL14044**

(Please keep it with the unit)

Issued to

Mr/Mrs \_\_\_\_\_

Address

\_\_\_\_\_

City

\_\_\_\_\_

Country

\_\_\_\_\_

Telephone number

\_\_\_\_\_

**Reseller stamp**

**Purchase date (attach the ticket)**

# Leseni stropni ventilator

Model:

VSL14044

## UPORABNIŠKI PRIROČNIK

Pred uporabo naprave preberite uporabniški priročnik in ga shranite za prihodnje posvetovanje.

**PREVIDNOSTNI UKREPI:** Priporočamo, da namestitev izvede kvalificiran tehnik, ki je sposoben napravo **trdno** pritrditi na strop in izvesti ustrezno električno priključitev ventilatorja.

Če pri nizki hitrosti delovanja ventilatorja zaznate rahel hrup, je to posledica zmanjšane toka, ki se dovaja motorju, in ne znak okvare.

Vsi kabli morajo biti v skladu z nacionalnimi in območnimi predpisi; hkrati je potrebno poskrbeti za ozemljitev ventilatorja kot varnostni ukrep pred možnimi električnimi stresljaji.

### POMEMBNO

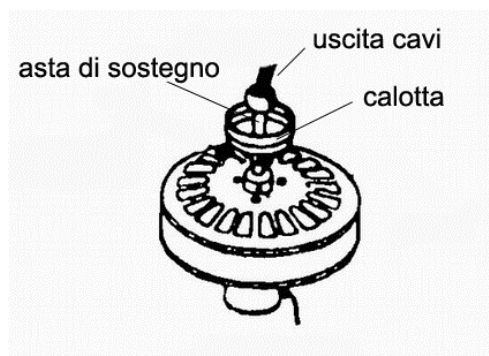
Pred priključitvijo ventilatorja izključite električni tok preko glavnega stikala električne napeljave.

### VARNOSTNI PREDPISI:

- Pred uporabo naprave preberite navodila v celoti.
- Preverite, da napetost naprave ustreza napetosti električnega omrežja.
- Pri delovanju ventilatorja ne približujte rok ali kakršnegakoli drugega predmeta zračnim rezilom.
- Ventilatorja ne poskušajte popravljati, obrnite se na strokovno osebje.

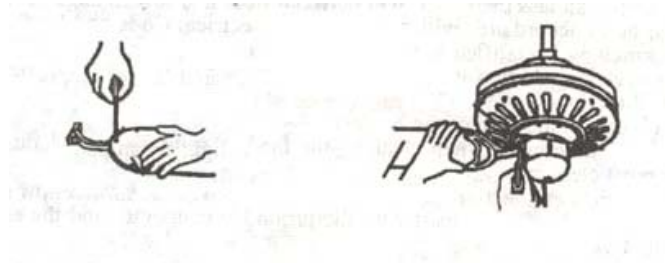
### SESTAVA VENTILATORJA

1. Potegnite kable motorja skozi oporni drog.
2. Postavite drog v ustrezno ležišče na gred motorja, vstavite zatič in blokirajte varnostno zaponko. Preverite, da je drog pravilno nameščen in pritrjen, da bi se izognili morebitnim vibracijam loput.
3. Vstavite pokrov v drog, kot prikazuje slika.



Asta di sostegno	Oporni drog
Uscita cavi	Izhod kablov
Calotta	pokrov

4. Namestite zračna rezila na motor, najprej pa pritrдите podpornike na rezila z uporabo priloženih vijakov in podložk.

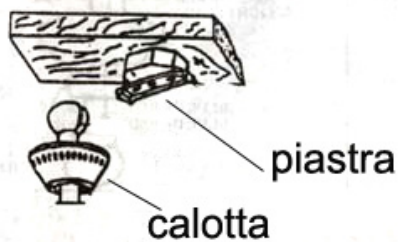


5. Vstavite enoto z lučmi v ustrezno ležišče pod motorjem in jo pritrдите s priloženimi vijaki, še prej pa izvedite električne povezave. (Žarnice niso priložene).



#### **NAMESTITEV VENTILATORJA NA STROP**

- h) Strokovno osebje naj namesti podporni kavelj za ventilator.
- i) Uporabljajte kavelj, ki ustreza vrsti stropa, na katerega ga želite namestiti;
- j) Pritrdite ploščo (priložena) tako, da bo predhodno nameščen kavelj na sredini plošče, na katero pozneje pritrдите pokrov.
- k) Ventilator obesite na kavelj preko zatiča na zgornji strani opornega droga;
- l) Ventilator namestite tako, da bodo zračna rezila oddaljena vsaj meter od vrat in oken, in na višini vsaj dva metra in trideset centimetrov (2,30m) od tal.
- m) Strokovno osebje naj izvede električno priključitev.
- n) Ne poskušajte zaustaviti rezil med delovanjem ventilatorja.



Piastra	Plošča
Calotta	pokrov

### NAVODILA ZA UPORABO

- Preko stenskega ukaza lahko zvišate hitrost vrtenja rezil tako, da postopoma preidete s položaja 1 (nizka hitrost) do položaja 5 (visoka hitrost).
- Na stenskem ukazu je mogoče tudi vklopiti ali izklopiti luč preko ustreznega stikala.



Comando a muro	Stenski ukaz
Interruttore luci	Stikalo luči
Controllo velocita	Gumb za hitrost

### VRTENJE REZIL

Naprava vključuje stikalo na predelu z motorjem, ki omogoči inverzijo vrtenja rezil, s tem pa lahko ventilator uporabljamo tudi v zimskem času.

**Pozor! Pred posegom na stikalo za inverzijo vrtenja rezil izključite ventilator in električni tok.**

- V poletnem času z nastavitvijo visoke hitrosti vrtenja rezil pride do zračnega toka v smeri navzdol, ki omogoča hitro izmenjavo zraka in hladnejše ozračje.
- V zimskem času z nastavitvijo vrtenja rezil na minimalno hitrost in s spremembo smeri vrtenja preko stikala, pride do kroženja toplega zraka, ki ga proizvaja grelni sistem, s tem ohranimo prijetno in manj hladno temperaturo.

### POZOR

Po možnosti uporabljajte žarnice z nizko energijsko porabo ali navadne žarnice z močjo, **ki ne presega 40W.**

## NASVETI

### Če se ventilator ne zažene:

- Preverite kable in njihovo priključitev.
- Preverite priključke stenskega ukaza.

### Če oscilacija rezil znaša 2,5 cm ali več:

- Preverite, da se rezila ne razlikujejo ali da se med prevozom niso poškodovala.
- Preverite točen kot rezil; pustite, da ventilator nekaj ur deluje, če rezila še vedno oscilirajo na nenavaden način, jih poskušajte ponovno naravnati.

## TEHNIČNE SPECIFIKACIJE

	VSL14044
ŠT. REZIL	5
VELIKOST REZIL	140 cm
HITROST	5
STENSKI UKAZ	DA
NAPAJANJE	230V/50Hz
MOČ	60W
MEST ZA ŽARNICE	4
BARVA	LES



Izdelek je v skladu z direktivo 13. člena zakonskega odloka z dne 25. Julija 2005, št.151 – 22002/95/CE(Direktiva RoHS) – RoHS – Restriction of certain Hazardous Substances in electrical and electronic equipment (Omejitev uporabe določenih nevarnih snovi v električni in elektronski opremi)

Izdelek je načrtovan in izdelan iz visokokakovostnih materialov in komponent, ki jih je mogoče reciklirati in ponovno uporabiti.

Ko je na izdelku prisoten simbol prečrtanega koša s kolesi, pomeni, da za izdelek velja evropska direktiva 2003/96/EC.

Prosimo, da se seznanite z območnimi sistemi ločenega zbiranja električnih in elektronskih odpadkov. Spoštujte veljavne območne predpise in starih naprav ne odlagajte skupaj z navadnimi gospodinjskimi odpadki. Ustrezno odlaganje izdelka prispeva k izognitvi morebitnim negativnim posledicam za zdravje okolja in človeka.

Neustrezno odlaganje naprave je sankcionirano po zak.odl.št.22/1997 (čl. 50 in nadaljnji zak.odl.št.22/1997)

## GARANCIJSKI POGOJI

Naprava, namenjena domači uporabi, nosi garancijo za obdobje 12 mesecev od datuma nakupa.

Garancija avtomatsko zapade v naslednjih primerih: naključne poškodbe med prevozom ali zaradi padca - spreminjanje naprave brez izrecnega dovoljenja proizvajalnega podjetja - neustrezna uporaba ali uporaba, ki ni v skladu z navodili - nepravilna priključitev na električno omrežje - popravila s strani nepooblaščenega osebj. Priporočamo, da se po potrebi obrnete neposredno na prodajalca naprave.

POMEMBNO – Za veljavnost garancije je potrebno izpolniti vse dele garancijskega lista, posebno pozornost je potrebno posvetiti datumu nakupa, žigu prodajalca ter računu.

### GARANCIJSKI LIST HOWELL LESENI STROPNI VENTILATOR VSL 14044

Shranite skupaj z izdelkom

Ime \_\_\_\_\_

Naslov \_\_\_\_\_

Kraj \_\_\_\_\_

Država \_\_\_\_\_

Telefon \_\_\_\_\_

Žig prodajalca

--

Datum nakupa (priložiti račun)

--