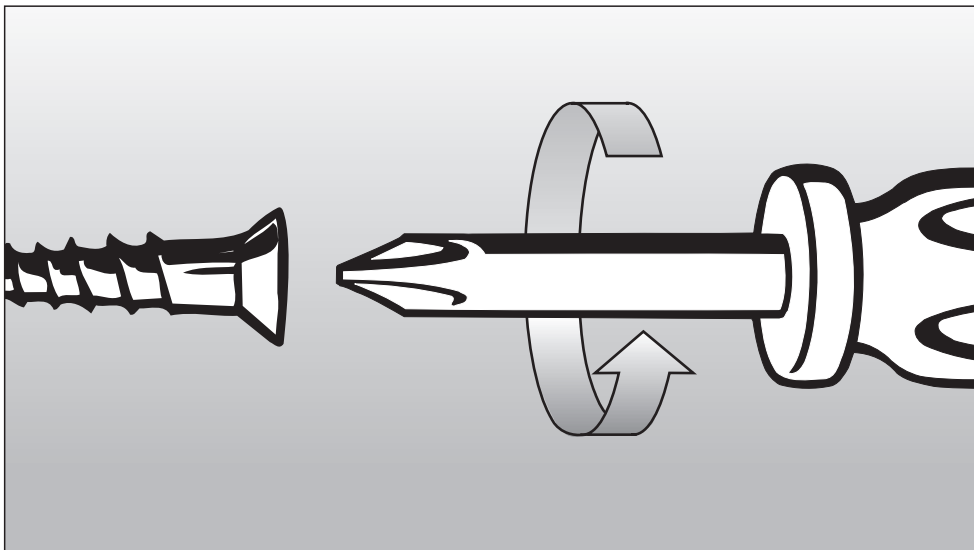


# Miele

Sempre meglio

## Istruzioni di montaggio



Forno a vapore a pressione  
DG 4064 / DG 4164  
DG 4064 L / DG 4164 L

Leggere **attentamente** le istruzioni d'uso prima di procedere al posizionamento, all'installazione e alla messa in funzione dell'apparecchio. In questo modo si evitano danni a se stessi e alle apparecchiature.

it - IT

M.-Nr. 06 786 790



<b>Indicazioni per la sicurezza</b> .....	4
<b>Istruzioni per il montaggio</b> .....	5
<b>Misure dell' apparecchio / Misure d'incasso</b> .....	6
DG 4064 / DG 4164 nella nicchia alta in 380 mm .....	6
DG 4064 / DG 4164 e AB 45-7 in una nicchia alta 450 mm .....	8
DG 4064 L / DG 4164 L in una nicchia alta 380 mm .....	10
DG 4064 L / DG 4164 L e AB 45-7 in una nicchia alta 450 mm .....	12
<b>Montaggio</b> .....	14
Fissare e allacciare l'apparecchio .....	14
<b>Allacciamento elettrico</b> .....	15
Cavo di alimentazione .....	16
Schema di allacciamento .....	17
<b>Allacciamento idrico</b> .....	18
Afflusso dell'acqua .....	18
Tubo di afflusso dell'acqua .....	18
Scarico acqua .....	19
Tubo di scarico dell'acqua .....	19

## Indicazioni per la sicurezza

---

Per eliminare eventuali depositi di impurità nella rete idrica e nel rubinetto, risciacquare i condotti ogni volta che vi si esegue un lavoro e prima di allacciare l'apparecchio.

- ▶ Il forno a vapore a pressione può essere incassato solo in un mobile a colonna.
- ▶ Il forno a vapore deve essere posizionato a un'altezza tale che i bambini eventualmente presenti in casa non possano toccare lo sportello molto caldo e quindi correre il pericolo di ustionarsi.
- ▶ Per evitare che mentre si utilizza o si estrae il recipiente di cottura dal vano del forno ci si possa ustionare a causa del trabocco delle pietanze, si consiglia di installare l'apparecchio ad "altezza occhi". La distanza da terra alla parte centrale dell'apparecchio non deve superare i 1600 mm.
- ▶ L'installazione e il montaggio di questo apparecchio in luoghi non stazionari (ad es. sulle navi) deve essere effettuata da personale tecnico qualificato che garantisca i presupposti per un utilizzo conforme ai requisiti di sicurezza.
- ▶ Lavori di posizionamento e installazione devono essere eseguiti soltanto da tecnici qualificati che siano a conoscenza delle vigenti normative di sicurezza.

- ▶ Tutti gli allacciamenti devono essere eseguiti da una ditta specializzata autorizzata dall'azienda elettrica di competenza conformemente alle vigenti direttive del luogo di installazione.
- ▶ Il rubinetto per l'afflusso dell'acqua del forno a vapore deve essere facilmente accessibile.
- ▶ Il sifone di scarico non deve essere situato più in alto dell'allacciamento di scarico sul forno a vapore a pressione; in caso contrario non viene garantito lo scarico completo delle acque reflue. La temperatura delle acque è di ca. 80-90°C.
- ▶ Tubi e condotti di allacciamento devono essere posati in modo che il tecnico dell'assistenza possa estrarre il forno senza problemi in qualsiasi momento.

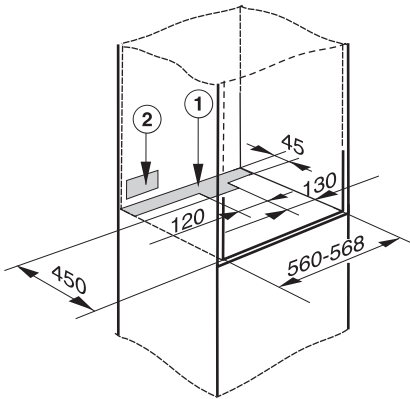
Conservare con cura le presenti istruzioni di montaggio e consegnarle a un eventuale futuro utente.

Tutte le misure indicate in queste istruzioni di montaggio sono espresse in mm.

# Istruzioni per il montaggio

## Posa del tubo dell'acqua

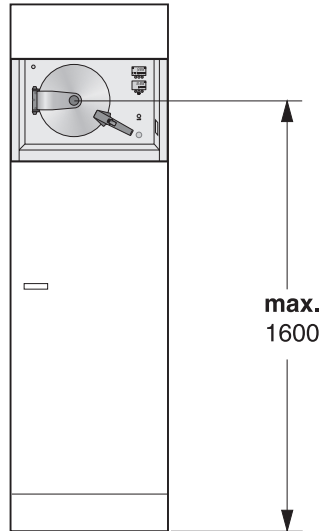
- Per posare il tubo di afflusso e di scarico dell'acqua è necessario predisporre un intaglio ① sulla base del mobile a colonna su cui poggia l'apparecchio, come illustrato nella figura. Senza l'intaglio i tubi possono danneggiarsi; di conseguenza possono verificarsi danni dovuti alla fuoriuscita di acqua.



- ② Area per il posizionamento della presa elettrica sulla parete posteriore 250 x 80 mm

## Altezza d'incasso

La distanza da terra alla parte centrale dell'apparecchio non deve superare i 1600 mm.





## Misure dell' apparecchio / Misure d'incasso

---

- ① Intaglio sulla base di appoggio dell'apparecchio per tubo di afflusso e scarico dell'acqua
- ② Area per il posizionamento della presa elettrica sulla parete posteriore 250 x 80 mm
- ③ Rubinetto (allacciamento acqua fredda)
- ④ Valvola afflusso acqua
- ⑤ Tubo di afflusso dell'acqua
- ⑥ Secondo sifone separato
- ⑦ Lo scarico dell'acqua non deve essere predisposto in questo punto
- ⑧ Tubo di scarico dell'acqua

**Attenzione:**

l'estremità in prevalenza del tubo di scarico fino all'ingresso nel sifone non deve superare i 500 mm ⑨!

La distanza da terra alla parte centrale dell'apparecchio invece non deve superare 1600 mm (v. capitolo "Istruzioni per il montaggio").





## Misure dell' apparecchio / Misure d'incasso

---

- ① Intaglio sulla base di appoggio dell'apparecchio per tubo di afflusso e scarico dell'acqua
- ② Area per il posizionamento della presa elettrica sulla parete posteriore 250 x 80 mm
- ③ Rubinetto (allacciamento acqua fredda)
- ④ Valvola afflusso acqua
- ⑤ Tubo di afflusso dell'acqua
- ⑥ Secondo sifone separato
- ⑦ Lo scarico dell'acqua non deve essere predisposto in questo punto
- ⑧ Tubo di scarico dell'acqua

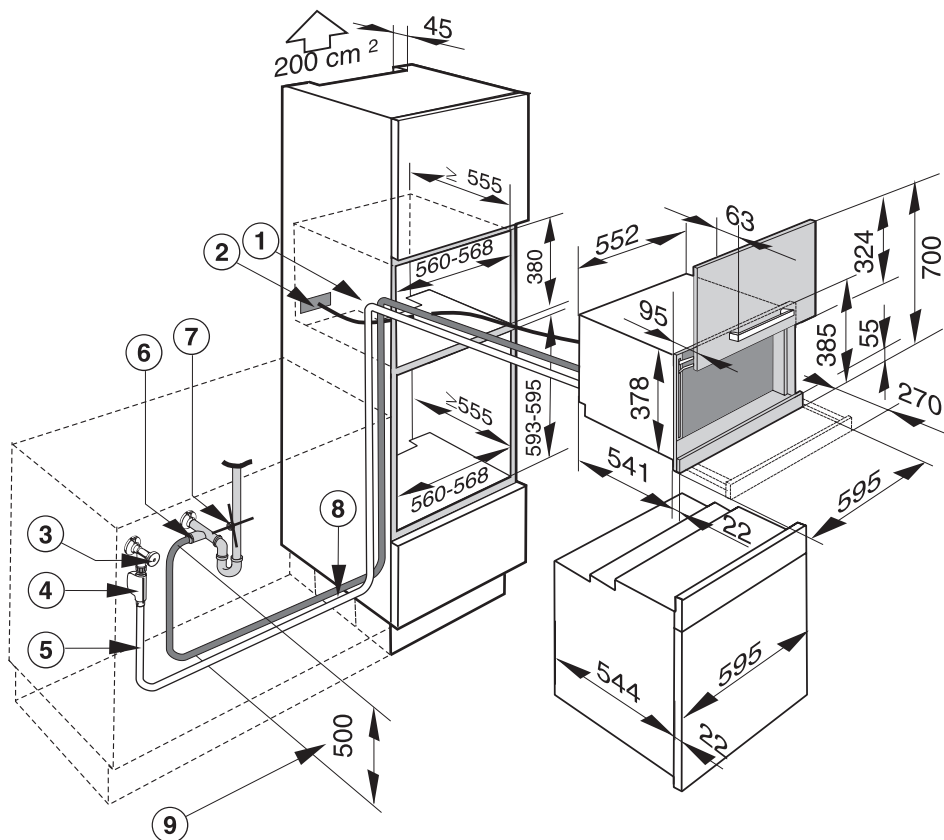
**Attenzione:**

l'estremità in prevalenza del tubo di scarico fino all'ingresso nel sifone non deve superare i 500 mm ⑨!

La distanza da terra alla parte centrale dell'apparecchio invece non deve superare 1600 mm (v. capitolo "Istruzioni per il montaggio").

## Misure dell' apparecchio / Misure d'incasso

DG 4064 L / DG 4164 L in una nicchia alta 380 mm



## Misure dell' apparecchio / Misure d'incasso

---

- ① Intaglio sulla base di appoggio dell'apparecchio per tubo di afflusso e scarico dell'acqua
- ② Area per il posizionamento della presa elettrica sulla parete posteriore 250 x 80 mm
- ③ Rubinetto (allacciamento acqua fredda)
- ④ Valvola afflusso acqua
- ⑤ Tubo di afflusso dell'acqua
- ⑥ Secondo sifone separato
- ⑦ Lo scarico dell'acqua non deve essere predisposto in questo punto
- ⑧ Tubo di scarico dell'acqua

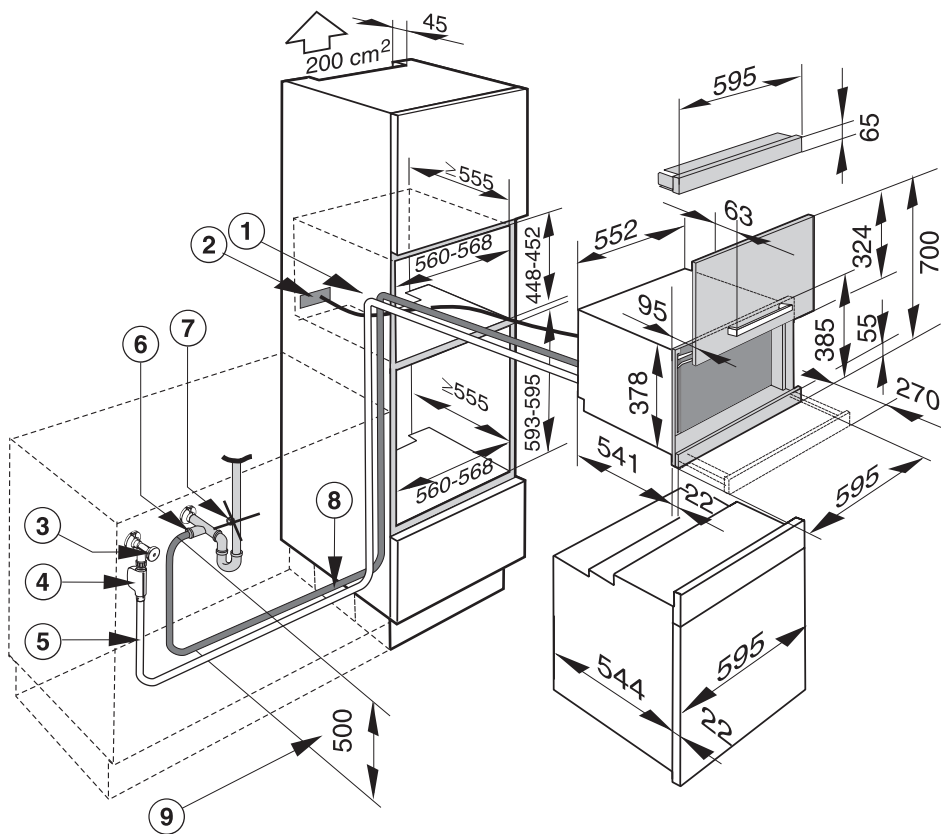
**Attenzione:**

l'estremità in prevalenza del tubo di scarico fino all'ingresso nel sifone non deve superare i 500 mm ⑨!

La distanza da terra alla parte centrale dell'apparecchio invece non deve superare 1600 mm (v. capitolo "Istruzioni per il montaggio").

# Misure dell' apparecchio / Misure d'incasso

DG 4064 L / DG 4164 L e AB 45-7 in una nicchia alta 450 mm



## Misure dell' apparecchio / Misure d'incasso

---

- ① Intaglio sulla base di appoggio dell'apparecchio per tubo di afflusso e scarico dell'acqua
- ② Area per il posizionamento della presa elettrica sulla parete posteriore 250 x 80 mm
- ③ Rubinetto (allacciamento acqua fredda)
- ④ Valvola afflusso acqua
- ⑤ Tubo di afflusso dell'acqua
- ⑥ Secondo sifone separato
- ⑦ Lo scarico dell'acqua non deve essere predisposto in questo punto
- ⑧ Tubo di scarico dell'acqua

**Attenzione:**

l'estremità in prevalenza del tubo di scarico fino all'ingresso nel sifone non deve superare i 500 mm ⑨!

La distanza da terra alla parte centrale dell'apparecchio invece non deve superare 1600 mm (v. capitolo "Istruzioni per il montaggio").

# Montaggio

## Fissare e allacciare l'apparecchio

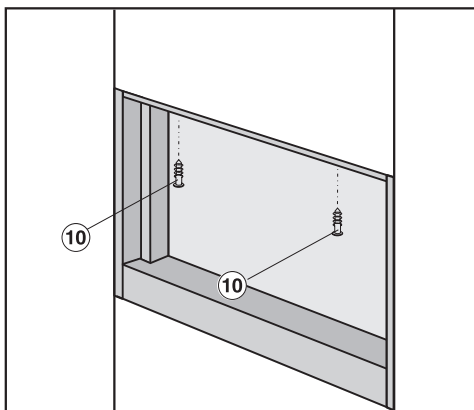
- Disinserire la tensione di rete. Si veda il capitolo "Allacciamento elettrico".
- Allacciare il cavo di alimentazione alla presa della corrente elettrica .
- Far passare il tubo di afflusso e scarico dell'acqua dall'intaglio predisposto nel ripiano della nicchia su cui poggia l'apparecchio.
- Inserire completamente l'apparecchio nella nicchia. Accertarsi che il cavo di alimentazione e il tubo di afflusso e scarico dell'acqua non vengano incastrati oppure danneggiati.

Dopo la registrazione, il forno deve essere fissato affinché non possa essere spostato.

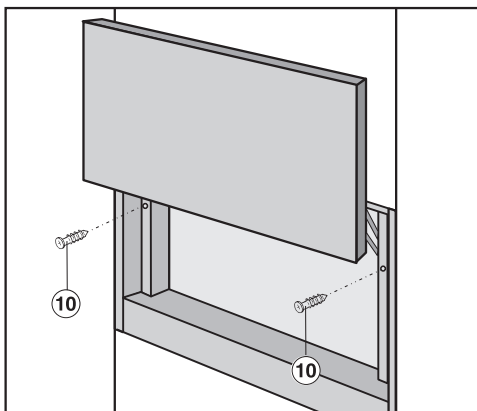
- Fissare l'apparecchio con le viti allegate ⑩ come illustrato nelle figure.
- Allacciare l'apparecchio all'afflusso e allo scarico dell'acqua.
- Reinserrire la tensione di rete. Si veda il capitolo "Allacciamento elettrico".
- Controllare tutte le funzioni dell'apparecchio descritte nelle istruzioni per l'uso.

Prima della messa in funzione controllare la tenuta di tutti i raccordi dei condotti dell'acqua.

### DG 4064 / DG 4164



### DG 4064 L / DG 4164 L



Per l'allacciamento dell'apparecchio oppure la sostituzione del cavo di alimentazione rivolgersi a un elettricista qualificato che operi nel rispetto delle norme generali e specifiche vigenti in materia.

Il produttore rende noto che non si assume alcuna responsabilità per danni diretti o indiretti causati da un incasso scorretto dell'apparecchio oppure da un allacciamento non a norma.

Non risponde inoltre dei danni (ad es. scossa elettrica) causati dalla mancanza o dall'interruzione della conduttività di messa a terra. Dopo il montaggio tutte le parti dell'apparecchio devono essere isolate affinché non possano verificarsi incidenti durante il funzionamento.

## Potenza assorbita

v. targhetta dati

## Allacciamento e protezione

I **dati di allacciamento** necessari sono indicati sulla **targhetta** e devono corrispondere a quelli della rete elettrica.

AC 230 V / 50 Hz

Interruttore di sovraccarico 16 A

Caratteristica di stacco tipo B o C

Rilevare le diverse possibilità di allacciamento dal relativo schema.

## Interruttore differenziale (salvavita)

Per maggiore sicurezza il VDE raccomanda di proporre all'apparecchio un interruttore automatico differenziale (salvavita) con corrente di stacco corrispondente a 30 mA. Con una protezione di  $\leq 100$  mA, dopo un prolungato fermo dell'apparecchio può scattare l'interruttore automatico differenziale.

# Allacciamento elettrico

---

## Dispositivi di separazione

L'apparecchio deve poter essere **disattivato** mediante **dispositivi di stacco** per ogni polo. (Quando l'apparecchio è spento l'**apertura di contatto** deve essere di almeno **3 mm**). I dispositivi di distacco sono protezioni da sovracorrente e interruttori di protezione.

## Staccare l'apparecchio dalla rete elettrica

Per staccare il circuito elettrico dalla rete, dopo l'installazione procedere come descritto di seguito:

- **Fusibili**  
estrarre completamente i fusibili dai cappelli filettati oppure
- **Protezioni automatiche**  
premere il pulsante di controllo (rosso), finché fuoriesce il pulsante centrale (nero) oppure
- **Protezioni da incasso**  
(interruttore automatico con caratteristiche di disinserimento del tipo B o C):  
portare la leva da 1 (accensione) a 0 (spegnimento). oppure:
- **Interruttore automatico differenziale**  
(salvavita) portare l'interruttore principale da 1 (accensione) a 0 (spegnimento) oppure premere il tasto di controllo.

Dopo la separazione accertarsi che non ci possa essere collegamento con la rete elettrica.

## Cavo di alimentazione

L'apparecchio deve essere allacciato per mezzo di un cavo tipo H 05 VV-F (isolato in PVC) di diametro adeguato osservando lo schema di allacciamento.

Rilevare le diverse possibilità di allacciamento dal relativo schema.


Sulla targhetta dati sono inoltre indicati la tensione di allacciamento consentita per questo apparecchio e il relativo valore di allacciamento.

## Sostituzione del cavo di alimentazione

In caso di sostituzione del cavo di allacciamento usare solo cavi del tipo H 05 VV-F (isolato in PVC). Il cavo è reperibile presso il produttore o il centro di assistenza.

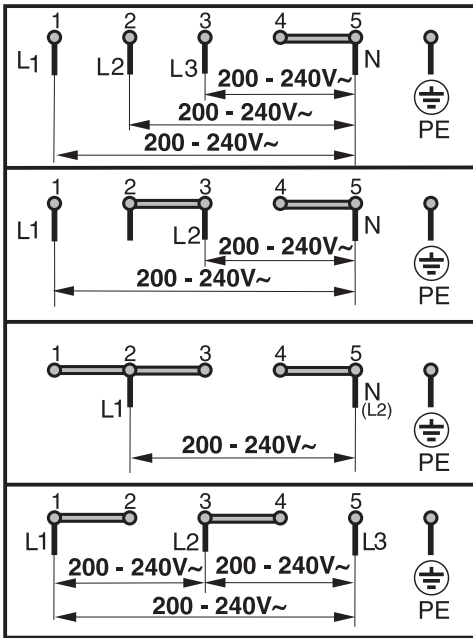
La sostituzione del cavo di allacciamento deve essere eseguita da personale specializzato che opera nel rispetto delle norme vigenti in materia e delle indicazioni del fornitore di energia elettrica.

I dati necessari per l'allacciamento si rilevano dalla targhetta.

Il conduttore di protezione deve essere avvitato all'allacciamento contrassegnato .



## Schema di allacciamento



# Allacciamento idrico

## Afflusso dell'acqua

- La qualità dell'acqua deve corrispondere alla normativa TrinkwV 2001 ovvero alla direttiva 98/83/CE relativa alla qualità sulle acque destinate al consumo umano.
- L'allacciamento idrico deve essere eseguito solo da un idraulico competente. Non è necessario un impeditore di riflusso. L'apparecchio corrisponde alle direttive DVGW.
- La pressione di allacciamento idrico deve essere di min. 100 kPa (1 bar) e non può superare i 600 kPa (6 bar) (se necessario montare un riduttore di pressione).
- Attenersi alle condizioni di allacciamento emanate dalle aziende idriche locali.

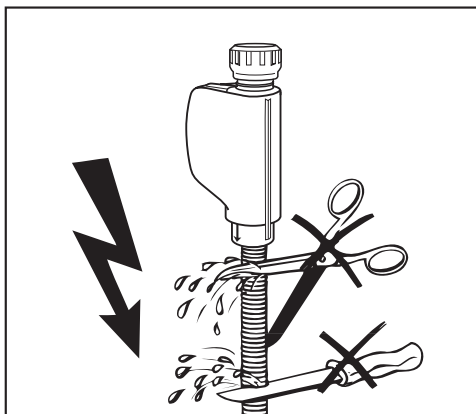
L'allacciamento idrico deve essere predisposto in modo che il rubinetto di chiusura sia facilmente accessibile (p.es. nel mobile base).

L'installatore è responsabile per il funzionamento ineccepibile dell'apparecchio sul luogo di installazione. In caso di utilizzo di un impianto di depurazione o di osmosi inversa accertarsi che rimanga inalterata la conducibilità elettrica dell'acqua.

## Tubo di afflusso dell'acqua

Negli accessori di serie è previsto anche un tubo speciale lungo 2,5 m con un sistema di sicurezza elettromagnetico, un regolatore tarato per la quantità dell'acqua e un dado di accoppiamento  $\frac{3}{4}$ ".

La lunghezza del tubo (3 m) non può essere ridotta.



**Come tubi di prolunga possono essere utilizzati solo tubi originali della casa produttrice, Questi possono essere ordinati come accessori speciali e non possono essere nè ridotti in lunghezza nè danneggiati. La lunghezza totale del tubo deve essere di max. 7,5 m.**

Attenzione:  
la prolunga del tubo non dispone più di valvole magnetiche elettriche.

## Scarico acqua

Per il forno a vapore a pressione è necessario installare un sifone sotto traccia o su intonaco con allacciamento fisso del tubo nel mobile base.

Spesso per i forni a vapore a pressione è disponibile solo l'allacciamento al sifone del lavello. **Questo allacciamento dell'apparecchio** ⑦ sul sifone non può essere utilizzato poiché le acque di scarico non possono essere convogliate silenziosamente e senza odori. **E' quindi necessario** predisporre un **secondo sifone separato** ⑥ mediante un elemento a T, un raccordo oppure un allacciamento separato.

## Tubo di scarico dell'acqua

Il tubo di scarico dell'acqua (2,5 m) compreso tra gli accessori di serie viene allacciato a un sifone separato. Per l'allacciamento si utilizza un isolatore passante flessibile Ø 21 mm adatto al sifone e al quale il **tubo può essere applicato con una fascetta**.

Il tubo di scarico non deve essere accorciato.

**Come tubi di prolunga possono essere utilizzati solo tubi originali della casa produttrice, Questi possono essere ordinati come accessori speciali e non possono essere accorciati nè danneggiati.**

**La lunghezza totale del tubo (posato orizzontalmente) deve essere di max. 7,5 m.**

# Miele

Il Servizio Clienti mette automaticamente in contatto il consumatore con il centro di assistenza tecnica autorizzato più vicino per prenotare il collaudo gratuito degli elettrodomestici o richiedere un intervento. Gli operatori Miele sono inoltre a disposizione per qualsiasi consulenza sui nostri prodotti e servizi.



**Servizio Clienti**  
**199.155.155**

Al costo massimo di 14 cent/min da rete fissa e in media 35 cent/min da cellulare.

Gli operatori specializzati Miele sono a disposizione per una consulenza personalizzata sui nostri prodotti e per rispondere con competenza e professionalità a qualsiasi richiesta di informazione. Il servizio è attivo dal lunedì al venerdì dalle 9.00 alle 17.00.



**Contact Center**  
**899-809050**

Lunedì - Venerdì ore 9-17

Da rete fissa Telecom 22,93 cent/min + 10,33 cent alla risposta; da altre reti rivolgersi al proprio operatore. Richiedere eventualmente l'abilitazione al gestore telefonico.

Miele Italia S.r.l.  
39057 Appiano - S. Michele (BZ)  
Strada di Circonvallazione, 27



**[www.mieleitalia.it](http://www.mieleitalia.it)**  
**[info@mieleitalia.it](mailto:info@mieleitalia.it)**

Centri di assistenza tecnica autorizzati Miele in tutte le regioni italiane.

Produttore: Miele & Cie., Carl-Miele-Straße 29, 33332 Gütersloh - Germania