

***PREMESSA***

*Vi ringraziamo per la preferenza accordataci e siamo lieti di poterVi annoverare tra i nostri affezionati clienti. Il nostro disco interceppi, progettato e realizzato con i sistemi più moderni e razionali, rappresenta il frutto di oltre trent'anni d'esperienza maturata in questo settore perciò confidiamo che il nostro prodotto possa soddisfare pienamente le Vostre esigenze.*

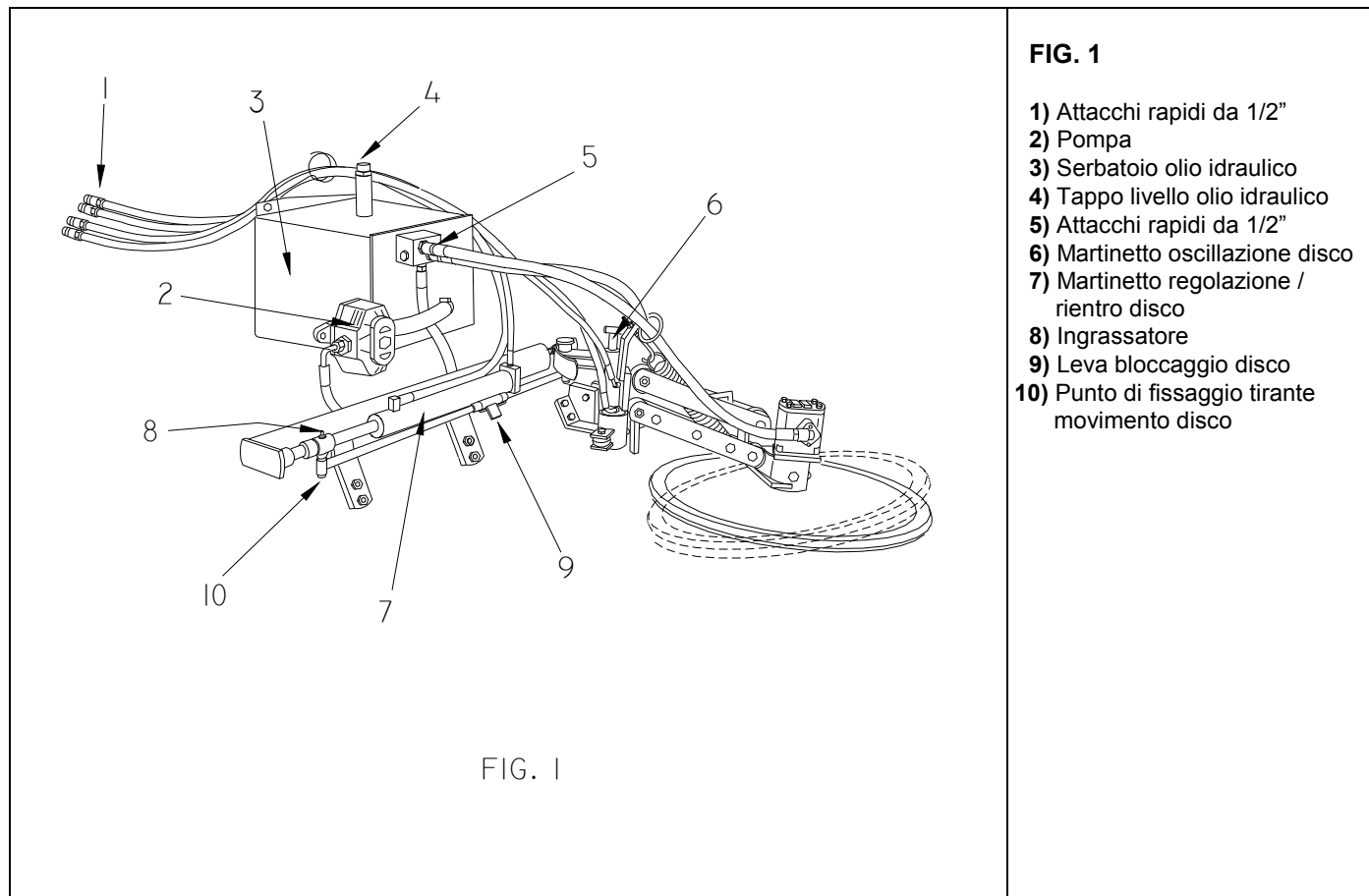
*Mentre siamo lieti di porre il nostro servizio tecnico a Vostra completa disposizione Vi rinnoviamo i nostri più sinceri ringraziamenti.*

*GRAMEGNA S.r.l.*

**INDICE**

PAG.

DESCRIZIONE DELLA MACCHINA.....	2
DATI TECNICI .....	4
NORME DI SICUREZZA .....	4
SIGNIFICATO ETICHETTE DI SICUREZZA .....	5
COLLEGAMENTO AL TRATTORE.....	5
USO DELLA MACCHINA .....	5
SMONTAGGIO / MONTAGGIO PARTE MOBILE.....	7
MANUTENZIONE .....	7
GARANZIA .....	8



**FIG. 1**

- 1) Attacchi rapidi da 1/2"
- 2) Pompa
- 3) Serbatoio olio idraulico
- 4) Tappo livello olio idraulico
- 5) Attacchi rapidi da 1/2"
- 6) Martinetto oscillazione disco
- 7) Martinetto regolazione / rientro disco
- 8) Ingrassatore
- 9) Leva bloccaggio disco
- 10) Punto di fissaggio tirante movimento disco

FIG. 1

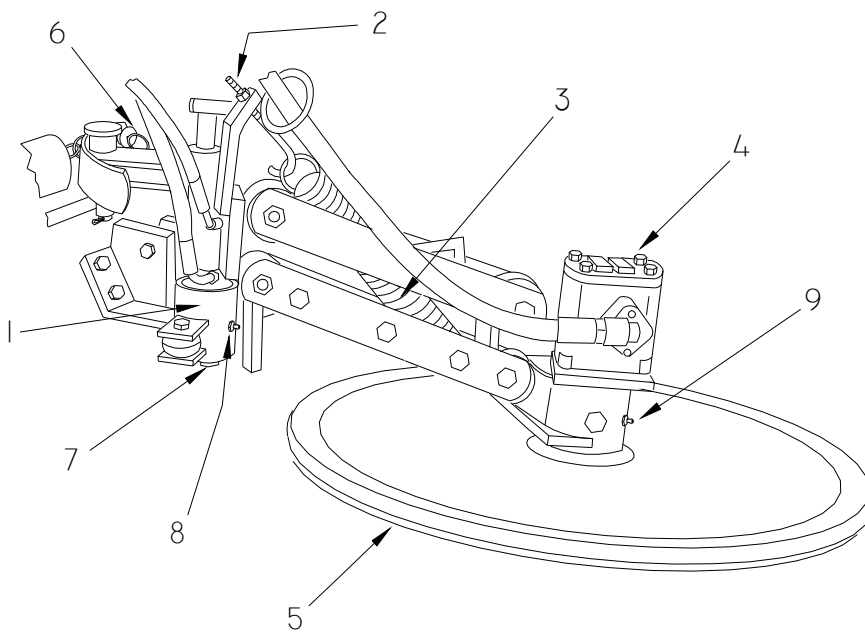
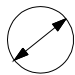
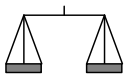
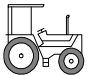
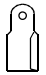



FIG. 2

**FIG. 2**

- 1) Supporto attacco disco
- 2) Registro molla sospensione
- 3) Molla sospensione disco
- 4) Motore idraulico
- 5) Copertura in gomma
- 6) Anello aggancio / sgancio catena
- 7) Dado fissaggio parte mobile disco
- 8) Ingrassatore supporto disco
- 9) Ingrassatore supporto rotore

## DATI TECNICI

						
MODELLO	cm	kg	Kw*	HP*	n	giri/min.
D88-52	52	130	+4	+5	2	2.550
D88-68	68	135	+4	+5	2	2.000
2-D88	2 x 67	275	+8	+10	4	2.000

\* In aggiunta alla potenza richiesta dalla trinciasarmenti

Cambiamenti riservati

## NORME DI SICUREZZA

Durante il normale funzionamento il disco interceppi non richiede alcun intervento, né da parte dell'operatore né da parte di altre persone. Sarà cura dell'operatore evitare che chiunque si avvicini alla macchina ad una distanza inferiore a 10 Mt.

L'operatore deve inoltre attenersi alle seguenti indicazioni:

- Verificare SEMPRE l'efficienza di tutti i dispositivi e le coperture di sicurezza prima di iniziare l'uso della macchina
- NON utilizzare il disco interceppi per impieghi diversi da quello previsto (diserbatatura meccanica)
- NON utilizzare il disco interceppi in modo diverso da quello previsto (in combinazione con una trinciasarmenti della serie T2)
- NON abbandonare MAI il posto guida durante il funzionamento della macchina.

- In caso di trasferimenti su strada segnalare gli ingombri massimi della macchina come prescritto dal codice della strada.
- In caso di rottura, sospetta rottura o avaria delle coperture di sicurezza o di una qualunque delle parti del disco interceppi sospendere IMMEDIATAMENTE l'uso della macchina e rivolgersi a personale qualificato per l'eventuale riparazione/sostituzione.
- Si raccomanda di **USARE SOLO RICAMBI ORIGINALI**.

## SIGNIFICATO DELLE ETICHETTE DI SICUREZZA



**Quanto descritto riguarda la vostra sicurezza!**

Leggere il presente manuale prima di iniziare l'utilizzo.



**Pericolo! Lancio di oggetti.**

Mantenersi a distanza di sicurezza dalla macchina.



**Il contatto con gli utensili in movimento può provocare gravi danni agli arti inferiori!**

Mantenersi a distanza di sicurezza dalla macchina.

## COLLEGAMENTO ALLE PRESE IDRAULICHE DEL TRATTORE

Il disco intercippi richiede l'allacciamento ad una coppia di prese idrauliche a doppio effetto da 1/2" nella versione fissa e due coppie nella versione inclinabile.

Il collegamento alle prese idrauliche consente all'operatore di sfruttare tutte le possibilità di movimento e regolazione di cui il disco è dotato, descritte in dettaglio nei capitoli seguenti.

## USO DELLA MACCHINA

### VELOCITÀ DI AVANZAMENTO

Non vi sono limiti particolari alla velocità di avanzamento.

A titolo indicativo si consiglia di mantenere una velocità compresa tra 2 e 3 km/ora.

Questa sarà in seguito dettata dall'esperienza dell'operatore e sarà determinata dalle condizioni di lavoro e dal risultato che si vuole ottenere.

### MOVIMENTO DI SCAVALLATURA DEL DISCO

Il movimento di fuoriuscita / rientro del disco avviene normalmente in modo automatico grazie ad una molla ad esso collegata.

Lo stesso spostamento può essere effettuato anche manualmente dal posto di guida dell'operatore azionando il martinetto (fig. 1 n. 7) collegato alle prese idrauliche.

### REGOLAZIONE DELLA FORZA DI FUORIUSCITA DEL DISCO

In particolari condizioni, quali erba molto alta, forte pendenza, dislivelli ecc., può essere necessario aumentare la forza di fuoriuscita del disco.

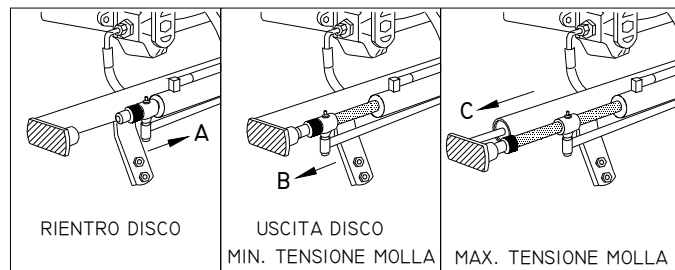


fig. 3

Come illustrato in fig. 3, lo stesso martinetto che produce lo spostamento manuale del disco né regola anche la forza di fuoriuscita.

Azionando il martinetto nella direzione indicata in fig. 3 A e B, il disco rientra e fuoriesce senza intervenire sulla tensione della molla.

Azionando il martinetto nella direzione indicata in fig. 3 C, quando il disco è già in posizione aperta, si aumenta progressivamente la tensione della molla aumentando così la forza di fuoriuscita del disco.

NOTA: Durante il lavoro tenere conto che, se la molla è regolata al minimo della sua tensione, il rientro del disco sarà istantaneo. Se invece la molla è regolata con una tensione superiore al minimo, **il rientro del disco avverrà solamente dopo che la molla sarà tornata in posizione di tensione minima.**

#### REGOLAZIONE DELL'INCLINAZIONE (\* versione inclinabile)

La regolazione dell'inclinazione del disco si effettua azionando la leva che comanda il martinetto 6 (fig. 1).

**⚠ ATTENZIONE:** Nella posizione di massima inclinazione, il rischio di proiezione di oggetti da parte delle lame in rotazione

aumenta. Accertarsi pertanto che nessuno si trovi nelle vicinanze.

#### BLOCCAGGIO DEL DISCO IN POSIZIONE RIENTRATA

Il disco è dotato di un sistema che ne impedisce l'oscillazione verticale quando questo è portato in posizione rientrata (con il comando idraulico o manualmente).

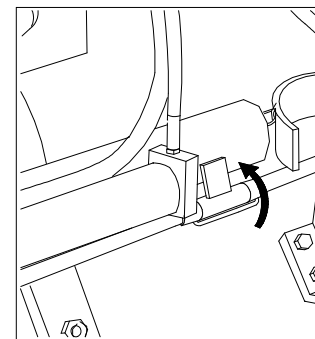


fig. 4

Si raccomanda pertanto di portare il disco in posizione rientrata ad ogni trasferimento per evitare al disco di subire scosse o sobbalzi potenzialmente dannosi.

Se si devono percorrere strade pubbliche, dopo aver portato il disco nella posizione rientrata si deve SEMPRE bloccare lo stesso ribaltando verso l'alto l'apposita leva come illustrato in fig. 4.

La sola tenuta del martinetto, infatti, a causa di possibili

trafilamenti di olio, può non essere sufficiente ad impedire un'improvvisa fuoriuscita del disco.

NOTA: Prima di riprendere l'uso del disco di abbassare nuovamente la leva di bloccaggio.

#### REGOLAZIONE DELLA MOLLA DI SOSPENSIONE

La molla di sospensione (fig. 2 n. 3) ha il compito di ridurre al minimo il peso del disco e di agevolarne il movimento di oscillazione verticale per superare eventuali dislivelli del terreno.

Il compito di tale molla può venire meno a causa di alcuni fattori quali l'attaccamento di terreno umido al disco o

l'indebolimento della molla stessa nel tempo. Conseguenza di ciò è la difficoltà del disco a fuoriuscire.

Il primo rimedio a ciò consiste nell'aumentare la forza di fuoriuscita del disco azionando il martinetto 7 (fig. 1).

Se questo non è sufficiente a risolvere il problema, è necessario regolare la molla di sospensione avvitando di alcuni giri il dado di registrazione 2 (fig. 2).

## SMONTAGGIO / MONTAGGIO PARTE MOBILE

La parte mobile del disco interceppi può essere facilmente separata dall'impianto idraulico da cui è azionata e dalla trinciasarmenti per consentire l'uso della spollonatrice o della sola trinciasarmenti.

Per lo smontaggio procedere come segue:

1. Con riferimento alla regolazione orizzontale, assicurarsi che il disco interceppi si trovi nella posizione più esterna rispetto alla trinciasarmenti (in questo modo si riduce al minimo la tensione della molla collegata alla catena 6 (fig. 2), quindi sganciare la catena al punto 6 (fig. 2)
2. Togliere la coppiglia al punto 10 (fig. 1) e sfilare il tirante dal perno di fissaggio
3. Scollegare gli attacchi rapidi al punto 5 (fig. 1). Se si intende utilizzare la trinciasarmenti da sola, collegare al punto 5 (fig. 1) il tubo per il circuito chiuso in dotazione
4. Scollegare gli attacchi rapidi 1 (fig. 1) dalle prese idrauliche del trattore
5. Togliere il dado di fissaggio 7 (fig. 2) e sfilare verso l'alto il disco interceppi dal supporto 1 (fig. 2). Se si intende utilizzare la sola trinciasarmenti, chiudere il supporto 1 (fig. 2) con il tappo doppio in dotazione

Per il montaggio della parte mobile seguire le stesse istruzioni procedendo in senso inverso.

## MANUTENZIONE



**ATTENZIONE** Prima di effettuare qualunque tipo di intervento è necessario osservare le seguenti avvertenze:

- Disinnestare la presa di potenza, spegnere il motore ed inserire il freno di stazionamento.
- Evitare di introdurre qualunque parte del corpo sotto la macchina.

NOTA: Per la manutenzione del disco interceppi non è necessario l'uso di utensili speciali.

Si raccomanda di **USARE SOLO RICAMBI ORIGINALI**

## LUBRIFICAZIONE

### Ogni 8 ore di lavoro:

- Ingrassare il supporto del rotore al punto 9 (fig. 2)

### Ogni 100 ore di lavoro:

- Ingrassare il supporto di montaggio del disco interceppi al punto 8 (fig. 2)
- Ingrassare il martinetto orizzontale al punto 8 (fig. 1)

### Ogni 500 ore di lavoro:

- Sostituire l'olio idraulico.

### Periodicamente:

- Controllare il livello dell'olio idraulico nel serbatoio 3 (fig. 1) svitando il tappo di livello 4 (fig. 1). Aggiungere se necessario olio idraulico (es. AGIP OSO 68). In caso di sospette perdite, ripetere il controllo con maggiore frequenza
- Controllare le condizioni dei tubi in gomma (eventuali screpolature, tagli, ecc..)

#### LUNGHI PERIODI DI INATTIVITÀ

Se la macchina deve rimanere inattiva per un lungo periodo deve essere pulita accuratamente e riposta in luogo protetto dagli agenti atmosferici.

Lubrificare e controllare il funzionamento di ogni parte prima di usare nuovamente la macchina.

#### **GARANZIA**

Il disco intercetti D88 è garantito per un periodo di **2 anni** dalla data di acquisto (comprovata da un documento valido agli effetti fiscali rilasciato dal rivenditore che attesti il nominativo del rivenditore e la data in cui è stata effettuata la vendita).

Per garanzia si intende la riparazione o sostituzione gratuita delle parti componenti la macchina che risultano difettose all'origine per vizi di fabbricazione.

Non sono coperte dalla garanzia tutte le parti che dovessero risultare difettose a causa di:

- Inosservanza delle istruzioni d'uso e manutenzione
- Normale usura conseguente all'uso della macchina
- Modifiche o riparazioni effettuate da persone non autorizzate

La garanzia è inoltre esclusa in tutti i casi di uso improprio della macchina

I pezzi riconosciuti difettosi devono essere ritornati franco nostra sede di Broni (PV).

La Casa costruttrice declina ogni responsabilità per eventuali danni che possono, direttamente o indirettamente, derivare a persone o cose in conseguenza della mancata osservanza di tutte le prescrizioni indicate nell'apposito Libretto istruzioni.

Tale garanzia non pregiudica i diritti del consumatore derivanti dalla legislazione nazionale applicabile in merito alla vendita dei beni di consumo.