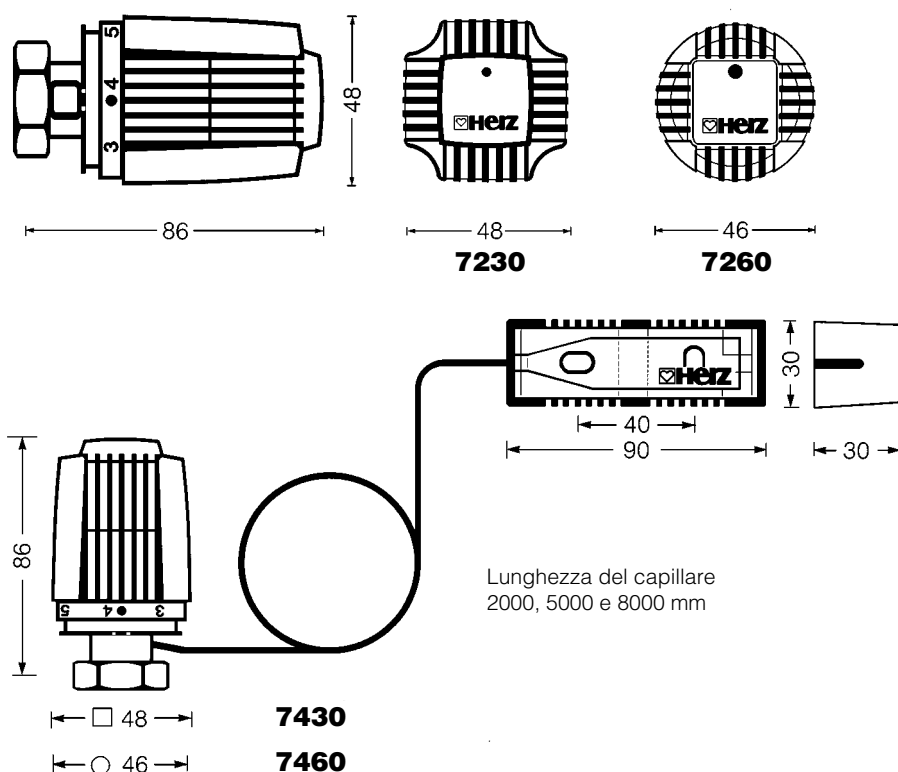


# TESTA TERMOSTATICA HERZ

Teste termostatiche con elemento sensibile a liquido

Scheda tecnica per  
**7230/60, 7430/60**  
edizione 1100 (0999)



Testa termostatica HERZ

**7230**  
**7260**



Testa termostatica HERZ  
con sensore a distanza

**7430**  
**7460**



- |             |  |
|-------------|--|
| <b>7230</b> | <b>Testa termostatica per radiatore con elemento sensibile a liquido (Hydrosensor)</b> con intercettazione meccanica (posizione "0"), protezione antigelo regolabile, con limitazione e bloccaggio dei valori d'impiego  |
| <b>7260</b> | <b>Testa termostatica per radiatore con elemento sensibile a liquido (Hydrosensor)</b> con protezione antigelo automatica e con limitazione e bloccaggio dei valori d'impiego  |
| <b>7430</b> | <b>Testa termostatica con sensore a distanza</b> composta da sensore a distanza, capillare e testa termostatica con sensore sensibile a liquido (Hydrosensor), con intercettazione meccanica (posizione "0"), protezione antigelo regolabile e limitazione e bloccaggio dei valori d'impiego |
| <b>7460</b> | <b>Testa termostatica con sensore a distanza</b> composta da sensore a distanza, capillare e testa termostatica con sensore sensibile a liquido (Hydrosensor), con protezione antigelo automatica e con limitazione e bloccaggio dei valori d'impiego  |

**Versioni**

- |                     |   |
|---------------------|---|
| 1 <b>7230</b> 08/02 | <b>Versione per enti pubblici</b><br>come la 7230, ma con particolari in plastica rinforzati, con protezione antifurto e limitata alla protezione antigelo.   |
| 1 <b>7260</b> 08/02 | <b>Versione per enti pubblici</b><br>come la 7260, ma con particolari in plastica rinforzati e con protezione antifurto.  |
| 1 <b>7260</b> 93    | <b>Testa termostatica per radiatori, versione per non vedenti</b><br>come la 7260 con impostazioni marcate sul volantino e istruzioni d'uso in linguaggio braille.  |
| 1 <b>7260</b> 35    | <b>Testa termostatica per radiatori per locali con maggiore necessità di calore</b><br>come la 7260, ma con valori d'impiego da 11 a 35 °C, regolazione precisa nei locali con maggiore necessità di calore |
| <b>7330</b>         | <b>Testa termostatica con regolazione a distanza</b><br>vedi scheda tecnica per 7330.   |

**Ulteriori versioni**

Per le teste termostatiche adatte al montaggio diretto sul radiatore con valvole incorporate consultare la scheda tecnica per 7260 D e 7260 H.

Ci riserviamo eventuali modifiche di adeguamento al progresso tecnico.

Articolo	Colore del volantino	Codice	Valore d'impiego °C	Protezione antigelo in posizione * °C		
7230	bianco	1 <b>7230</b> 06	da 6 a 30	6		
	marrone	1 <b>7230</b> 00				
7230 per enti pubblici	bianco	1 <b>7230</b> 08				
	marrone	1 <b>7230</b> 02				
7260	bianco	1 <b>7260</b> 06			da 6 a 28	6
	marrone	1 <b>7260</b> 03				
7260 per enti pubblici	bianco	1 <b>7260</b> 08				
	marrone	1 <b>7260</b> 02				
7260 non-vedenti	bianco	1 <b>7260</b> 93	da 6 a 28	6		
7260 per locali con necessità di calore maggiore	bianco	1 <b>7260</b> 35	da 11 a 35	11		
Articolo	Colore del volantino	Codice	Lunghezza del capillare in m	Valore d'impiego °C	Protezione antigelo in posizione * °C	
7430	bianco	1 <b>7430</b> 08	2	da 6 a 30	6	
	marrone	1 <b>7430</b> 00	2			
	bianco	1 <b>7430</b> 18	8			
7460	bianco	1 <b>7460</b> 06	2	da 6 a 28	6	
	marrone	1 <b>7460</b> 00	2			
	bianco	1 <b>7460</b> 18	8			

## Codici e dati d'esercizio

Gli altri dettagli tecnici sono conformi alla norma EN 215.

Adatte al montaggio su tutte le valvole HERZ predisposte per il funzionamento termostatico.

La testa termostatica HERZ con sensore a distanza viene utilizzata quando il radiatore è coperto da tendaggi oppure rivestimenti e quindi la testa termostatica non riesce a rilevare la reale temperatura ambiente.

I codici, le dimensioni e le unità di vendita delle valvole HERZ sono indicati nelle rispettive schede tecniche del prodotto.

## Applicazione

La testa termostatica HERZ è un elemento sensore e di regolazione. La modifica del volume del liquido nell'Hydrosensor HERZ attiva il movimento di uno stelo che a sua volta attiva il vitone della valvola.

La modifica del volume del liquido nell'Hydrosensor HERZ della testa termostatica con sensore a distanza viene trasferita tramite un capillare in un sistema a soffiato che a sua volta attiva il movimento dello stelo di spinta della valvola.

## Funzionamento

Impostando i valori marcati sul volantino in corrispondenza dell'indicatore si possono ottenere le seguenti temperature ambiente, tenendo presente che sono possibili piccole variazioni in gradi (K) in funzione del montaggio e dell'impianto.

Indicazione	0	*	1	2	3	●	4	5	6	max.
7230, 7430 ca. °C	intercettazione meccanica	6	10	13	17,5	20	22	25	28	30
7260, 7460 ca. °C	—	6	10	13	17,5	20	22	25	—	28

## Possibilità di regolazione

### Scala del volantino

Tra i punti "3" e "4" del volantino è stata inserita la regolazione di comfort "●". Questa regolazione corrisponde ad una temperatura ambiente di 20 °C per un comfort ottimale e massimo risparmio energetico.



## Regolazione di comfort

Al termine del periodo di riscaldamento aprire completamente le teste termostatiche ruotandole in senso antiorario per evitare il deposito di particelle di sporco nella sede della valvola.

## Regolazione estiva

Come protezione antifurto sono disponibili fascette a scatto che vengono montate sopra al dado di fissaggio e possono essere aperte solo con chiavi speciali.

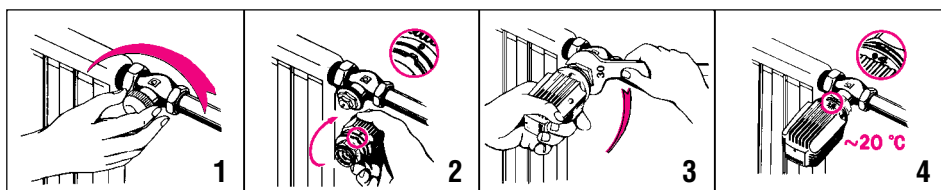
## Protezione antifurto

- 1 **6616** 00 Chiave a brugola da 2 per le teste termostatiche HERZ e per la protezione antifurto 1 **7552** 03
- 1 **6640** 00 Chiave universale HERZ per aprire le protezioni antifurto 1 **9552** 03
- 1 **6807** 90 Chiave di montaggio HERZ-TS-90
- 1 **7552** 03 Protezione antifurto, 2 fascette, fissaggio con vite a testa cava esagonale, applicazione con chiave 1 **6616** 00
- 1 **7555** 00 Fermatubo a chiodo per il fissaggio dei capillari
- 1 **9552** 03 Protezione antifurto (fascette a scatto), apertura con la chiave universale 1 **6640** 00

## Accessori

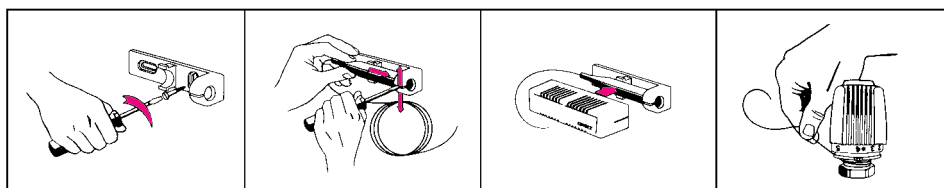
1. Svitare il cappuccio a vite o il comando manuale dal corpo della valvola termostatica.
2. Aprire la testa termostatica (corrisponde all'indicazione "5" o "6", regolazione di fabbrica) e inserire il dado per raccordi sul corpo della valvola. Ruotare la testa termostatica in modo che l'indicatore sia ben visibile.
3. Avvitare e serrare moderatamente (con la chiave fissa da 30) il dado per raccordi.
4. Controllare il funzionamento ruotando il volantino e regolare la testa termostatica sull'indicazione "●" (ca. 20°C).

## Montaggio



Montare l'elemento sensore in modo che non venga coperto da tendaggi o rivestimenti. Il supporto verrà fissato a parete con l'adesivo oppure con le viti ed i tasselli del Ø 6 forniti nella confezione. Innestare quindi l'elemento sensore nel foro. Chiudere il supporto con il sensore montato con la copertura. Se il capillare fosse un po' troppo lungo, si può avvolgere l'eccesso intorno allo zoccolo tra il volantino ed il dado. Per fissare il capillare sono disponibili i fermatubo a chiodo art. no. 7555.

## Montaggio del sensore a distanza

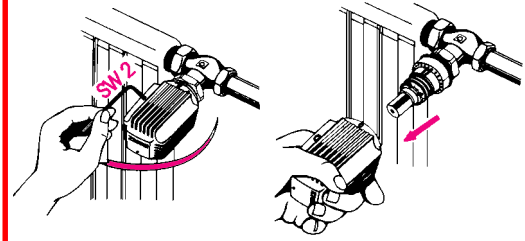


## Regolazioni per la limitazione ed il bloccaggio dei valori d'impiego

### Come togliere il volantino dalla testa termostatica

In tutte le procedure di regolazione per la limitazione o il bloccaggio del valore d'impiego si deve togliere il volantino.

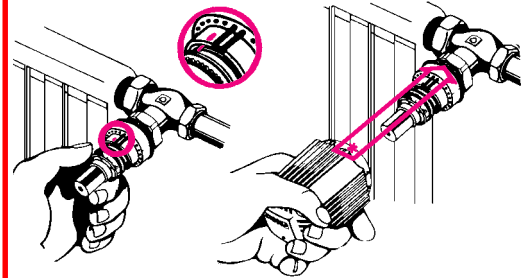
1. Svitare la vite di fissaggio con la chiave a brugola da 2 di circa tre giri.
2. Spostare il volantino sull'indicazione, alla quale si vuole determinare una limitazione o un bloccaggio. Prima di togliere il volantino annotarsi l'indicazione prescelta, perché dopo aver eseguito le seguenti operazioni di regolazione il volantino dovrà essere riposizionato nella stessa posizione.
3. Togliere il volantino.



**Attenzione: Non ruotare l'elemento termostatico ora visibile, perché si altererebbe il campo della temperatura d'impiego preimpostata in fabbrica e quindi si dovrebbe provvedere ad una nuova regolazione.**

### Nuova regolazione dell'elemento termostatico

Sull'elemento termostatico e sul filetto sono stati fatti dei segni colorati che corrispondono alla regolazione di fabbrica in posizione "\*". In nuove installazioni avvitare l'elemento termostatico nel filetto fino a far coincidere i due punti di colore. Inserire quindi il volantino, in modo che "\*" sia sopra l'indicatore.

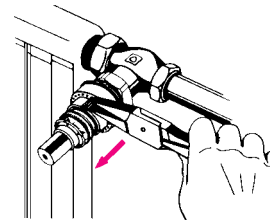


### Limitazione o bloccaggio del campo d'impiego

con l'inserimento dei fermi di bloccaggio, che si trovano nella parte filettata della testa termostatica. Una pinza a punte piatte semplifica la procedura.

In fabbrica i due fermi sono stati inseriti in modo da rendere disponibile tutto il campo d'impiego.

Dopo aver effettuato la regolazione innestare il volantino e serrare leggermente la vite di fissaggio.



### Consigli per l'installazione

La testa termostatica HERZ oppure il sensore a distanza devono essere montati possibilmente in posizione orizzontale, per garantire una regolazione della temperatura ambiente ottimale senza influenze esterne.

L'elemento sensore non deve essere in nessun caso esposto all'irraggiamento solare oppure a forti fonti di calore (per esempio televisori). Si crea una zona di ristagno del calore nella quale la testa termostatica non riesce a rilevare la temperatura ambiente reale e quindi non regola.

Nel disporre il capillare fare particolare attenzione affinché disturbi esterni, come per esempio un radiatore caldo, non influenzino la rilevazione.

Qualora il radiatore fosse coperto da rivestimenti, si può montare la testa termostatica HERZ con regolazione a distanza 7330.

