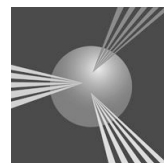


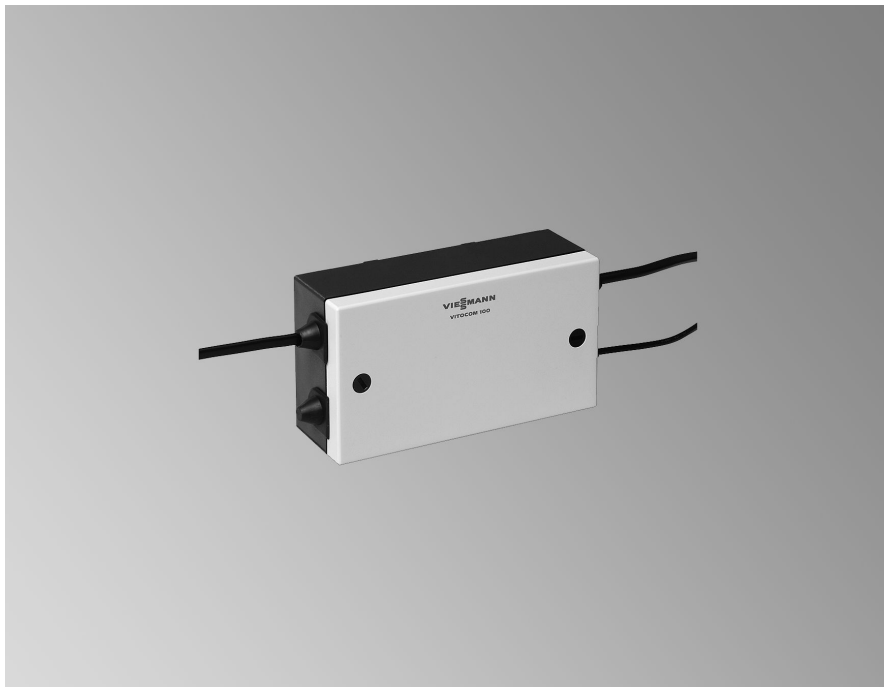
Istruzioni d'uso
per il conduttore dell'impianto

VIESSMANN

Controllo e comando a distanza di impianti di riscaldamento



VITOCOM 100, TIPO GSM



Avvertenze sulla sicurezza

Per la Vostra sicurezza



Si prega di attenersi scrupolosamente alle avvertenze sulla sicurezza per evitare pericoli e danni a persone e cose.

Spiegazione delle avvertenze sulla sicurezza



Pericolo

Questo simbolo segnala il pericolo di danni a persone.



Attenzione

Questo simbolo segnala il pericolo di danni a cose e all'ambiente.

Avvertenza

Le indicazioni contrassegnate con la parola Avvertenza contengono informazioni supplementari.

Interessati

Le presenti istruzioni d'uso sono rivolte agli utenti dell'impianto di riscaldamento.

L'uso di questo apparecchio **non** è indicato per persone (inclusi i bambini) con limitazioni delle abilità fisiche, o con scarsa esperienza e/o con conoscenze non adeguate, a meno che non siano sorvegliate da una persona responsabile della loro sicurezza o abbiano ricevuto istruzioni sull'uso dell'apparecchio.



Attenzione

I bambini devono essere sorvegliati.
Accertarsi che i bambini non giochino con l'apparecchio.



Pericolo

Lavori sull'impianto di riscaldamento eseguiti in modo non adeguato possono provocare incidenti mortali.

- Gli interventi sull'impianto del gas devono essere eseguiti unicamente da installatori qualificati a norma di legge ed autorizzati dalla competente azienda erogatrice del gas.
- Gli interventi all'impianto elettrico devono essere eseguiti unicamente da personale specializzato e qualificato a norma di legge.
- Gli interventi di manutenzione sul generatore di calore devono essere eseguiti da un Centro Assistenza autorizzato.

Per la Vostra sicurezza (continua)

Comportamento in caso di fughe di gas



Pericolo

Le fughe di gas possono provocare esplosioni e causare lesioni molto gravi.

- Non fumare! Evitare fiamme libere e formazione di scintille. Non attivare mai luci né apparecchi elettrici.
- Chiudere il rubinetto d'intercettazione gas.
- Aprire porte e finestre.
- Allontanare le persone dalla zona di pericolo.
- Informare l'azienda erogatrice del gas e dell'elettricità e il personale specializzato dall'esterno dell'edificio.
- Interrompere l'alimentazione elettrica da una posizione sicura (dall'esterno dell'edificio).

Comportamento in caso di perdite di gas di scarico



Pericolo

I gas di scarico possono provocare intossicazioni mortali.

- Spegnerne l'impianto di riscaldamento.
- Aerare il luogo d'installazione.
- Chiudere le porte dei locali.

Comportamento in caso di incendio



Pericolo

In presenza di fuoco sussiste il pericolo di combustione e di esplosione.

- Spegnerne l'impianto di riscaldamento.
- Chiudere i rubinetti d'intercettazione del gas sulle tubazioni.
- Utilizzare un estintore omologato di classe d'infiammabilità ABC.

Condizioni per il locale d'installazione



Attenzione

Condizioni ambientali non idonee possono provocare danni all'impianto di riscaldamento e pregiudicare la sicurezza durante il funzionamento.

- Garantire temperature ambiente superiori a 0 °C e inferiori a 35 °C.
- Evitare l'inquinamento dovuto ad idrocarburi alogenati (ad es. quelli contenuti negli spray, nelle vernici, nei detersivi e nei solventi) e una forte ricaduta di polveri (ad es. lavori di molatura).
- Evitare un'umidità dell'aria costantemente alta (ad es. provocata da biancheria stesa ad asciugare).
- Non ostruire le aperture d'immissione aria presenti.

Avvertenze sulla sicurezza

Per la Vostra sicurezza (continua)

Componenti supplementari, parti di ricambio e pezzi soggetti ad usura



Attenzione

I componenti che non sono stati collaudati con l'impianto di riscaldamento possono provocare danni all'impianto stesso o pregiudicare il funzionamento. Far eseguire l'installazione e la sostituzione unicamente da personale specializzato.

Indice	
Sicurezza e responsabilità	7
Informazioni preliminari	
Descrizione apparecchi.....	9
■ Requisiti di sistema.....	9
■ Limiti del sistema.....	10
Dove eseguire la regolazione	
Funzioni.....	11
■ Creazione SMS.....	11
■ Modelli SMS.....	12
■ Inserimento a distanza.....	12
■ Interrogazione a distanza.....	14
■ Richiesta impostazioni attuali.....	15
■ Controllo a distanza.....	15
Spie LED.....	16
■ Denominazioni LED.....	16
■ Intensità di campo (qualità di ricezione).....	16
■ Indicazione invio SMS.....	16
Set apparecchio	
Sicurezza.....	17
■ PIN.....	17
■ Codice d'accesso.....	17
Numeri di telefoni cellulari.....	18
■ "MOBNR1".....	18
■ "MOBNR2".....	19
Testi informativi.....	19
■ "INFO".....	20
■ "DITEXT".....	20
Data.....	21
Lingua.....	22
Istruzioni via SMS (schema breve).....	22
Avvertenze particolari per l'invio di SMS.....	23
Controllo del credito disponibile	
Validità della carta SIM.....	25
■ Tempo di funzionamento della carta SIM.....	25
■ Credito della carta SIM (prepagata).....	26
Sostituzione della carta SIM	
Avvertenze generali.....	27
Sequenza di lavoro.....	27

Indice

Indice (continua)

Apertura dell'apparecchio.....	28
■ Rimozione del coperchio della scatola.....	28
■ Livello scheda superiore.....	29
Immissione del PIN.....	30
Estrazione e inserimento della carta SIM.....	31
Disponibilità al funzionamento.....	33
■ Presupposti.....	33
■ SMS di messa in funzione.....	33
■ SMS di risposta.....	34
Ulteriori istruzioni via SMS	
Codice d'accesso.....	35
Valore della carta SIM (prepagata).....	35
Costi invio SMS.....	36
Cancellazione delle immissioni precedenti.....	36
Cosa bisogna fare?	
Significato della modalità di lampeggiamento dei LED.....	38
Segnalazioni di guasto.....	38
Indice analitico	40

Sicurezza e responsabilità



Pericolo

In particolare i pacemaker, i defibrillatori e gli apparecchi acustici possono essere disturbati dai segnali radio del Vitocom 100 (come nel caso di un telefono cellulare).

Se si utilizzano simili apparecchiature evitare di stare molto vicini al Vitocom pronto ad entrare in funzione.



Attenzione

Il Vitocom inoltra esclusivamente i guasti delle regolazioni Vitotronic collegate e dei componenti collegati agli ingressi del Vitocom. I dettagli tecnici relativi sono riportati nelle istruzioni di montaggio e di servizio.

Presupposti per segnalazione guasti:

- La regolazione Vitotronic e il Vitocom devono essere configurati correttamente.
- I percorsi di segnalazione del Vitocom devono essere configurati.
- L'impianto di riscaldamento e la funzionalità dei dispositivi di segnalazione devono essere controllati a intervalli regolari.
- Per poter emettere segnalazioni anche in caso di mancanza di tensione consigliamo una USV (alimentazione elettrica continua).
- Per aumentare ancora la sicurezza d'esercizio dell'impianto di riscaldamento, consigliamo di prendere dei provvedimenti complementari, ad es. per la protezione antigelo oppure per il controllo di eventuali danni dovuti all'acqua.

Responsabilità

Viessmann non è responsabile per la perdita di guadagno, per mancati risparmi, altri danni diretti e indiretti che risultano dall'uso del Vitocom oppure del Software così come per danni causati da uso improprio.

Valgono le Condizioni generali di vendita di Viessmann indicate nell'attuale listino prezzi Viessmann.

Sicurezza e responsabilità

Sicurezza e responsabilità (continua)

I servizi di e-mail e SMS sono servizi del gestore di rete dei quali Viessmann non è responsabile. In tal caso valgono le condizioni commerciali dei relativi gestori di rete.

Descrizione apparecchi

Requisiti di sistema

Impianto di riscaldamento

- Per 1 impianto di riscaldamento.
- La regolazione è allacciata al Vitocom 100 tramite il BUS-KM.
- Le regolazioni circuito di riscaldamento inserite a valle, non allacciate tramite BUS KM, devono essere controllate mediante l'ingresso digitale del Vitocom 100.

Carta SIM

- Abilitazione per SMS
- Funzione bidirezionale (trasmissione e ricezione)

Gestore di telefonia mobile

- Carte SIM consigliate per l'impiego nel Vitocom 100:
 - TIM
 - Vodafone
 - Wind
- Segnale radio sufficiente (intensità di campo) per la carta SIM selezionata sul luogo di montaggio del Vitocom 100
- La carta SIM deve essere abilitata dal gestore di telefonia mobile al momento della messa in funzione.

Apparecchiatura di servizio

- Carte SIM consigliate per l'impiego nei telefoni cellulari:
 - TIM
 - Vodafone
 - Wind

Percorsi di segnalazione/destinatari segnalazione

- Telefono cellulare per la ricezione e l'invio di segnalazioni tramite SMS. Si possono utilizzare fino a 2 telefoni cellulari come destinatari segnalazione.

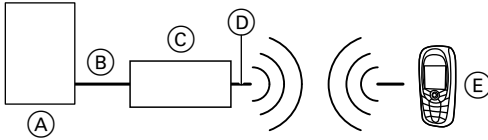
Descrizione apparecchi (continua)

Limiti del sistema

- La gamma delle funzioni del Vitocom 100 è stata testata solo con le carte SIM consigliate (per l'impiego nel Vitocom 100) al momento del rilascio di questo documento. Con carte SIM non consigliate non è possibile assicurare il perfetto funzionamento del Vitocom 100.
- Poichè l'invio di SMS è un servizio del gestore della rete di telefonia mobile, non è possibile garantire le funzioni del Vitocom 100 in caso di modifiche dei servizi SMS da parte del gestore della rete.
- A causa dei numerosi produttori e tipi di telefoni cellulari diversi non è possibile testare la gamma delle funzioni del Vitocom 100 con tutti i tipi di telefoni cellulari. Sebbene per tutti i telefoni cellulari testati non si sono verificate limitazioni, non è possibile garantire il perfetto funzionamento del Vitocom 100 con tutti i telefoni cellulari disponibili.

Funzioni

Panoramica delle funzioni



- (A) Caldaia o pompa di calore Viessmann
- (B) Linea di collegamento (BUS-KM)
- (C) Vitocom 100
- (D) Antenna (non allungabile)
- (E) Telefono cellulare

Mediante il proprio telefono cellulare è possibile comunicare via SMS con il Vitocom 100.

Avvertenza

Osservare i requisiti di sistema (vedi pagina 9).

Le funzioni del Vitocom 100 sono le seguenti:

- Inserimento a distanza
- Interrogazione a distanza
- Controllo a distanza

Creazione SMS

Per inviare un SMS al Vitocom 100 rispettare sempre quanto segue:

- Il codice d'accesso deve trovarsi sempre all'inizio del testo dell'SMS.
 - Tra il codice d'accesso e una o più istruzioni deve esserci sempre uno **spazio**.
 - La lunghezza massima dell'SMS è di 70 caratteri. La parte di testo che supera tale limite viene tagliata.
 - Devono essere inoltre utilizzate esclusivamente parole chiave definite.
- Sono ammessi sia caratteri minuscoli che maiuscoli.
 - Un SMS di risposta del Vitocom 100 inizia sempre con il codice d'accesso.
 - I formati ammessi per la data sono i seguenti:
 - D.M.YYYY o DD.MM.YYYY
giorno (D) e mese (M) a una o due cifre
 - DD.MM.YY o DD.MM.YYYY
anno (Y) a 2 o 4 cifre

Dove eseguire la regolazione

Funzioni (continua)

Modelli SMS

Per l'attivazione e la disattivazione via SMS del proprio impianto di riscaldamento si può usare un modello SMS creato in precedenza nel proprio telefono cellulare. In questo modo è possibile inviare velocemente e in qualsiasi momento le istruzioni via SMS anche dall'esterno senza dover ricorrere alle istruzioni d'uso. Quanto detto vale anche per tutti gli altri tipi di istruzioni con modelli SMS relativi.

Avvertenza importante

Creare nel proprio telefono cellulare almeno un modello SMS contenente il codice d'accesso attuale. In questo modo si memorizza anche il codice d'accesso per qualsiasi evenienza. Se si modifica il codice d'accesso (vedi pagina 35), modificarlo assolutamente anche nei modelli SMS già creati. Il Vitocom 100 invia automaticamente i nuovi codici d'accesso immediatamente dopo l'immissione a entrambi i numeri di telefono cellulari memorizzati.

Esempio:

Spegnimento ("riscaldamento e acqua calda,, disinseriti, solo protezione anti-gelo)

- Impostazione del programma d'esercizio 5 per il circuito di riscaldamento 1

Inserimento a distanza

Il modo operativo dei circuiti di riscaldamento allacciati alla regolazione può essere attivato a distanza tramite SMS.

Testo del modello SMS dell'utente:

1111_bahk1_5

_ = un carattere di spaziatura

Esempio:

Funzionamento con temperatura ambiente normale e acqua calda

- Impostazione del programma d'esercizio 2 per il circuito di riscaldamento 1

Testo del modello SMS dell'utente:

1111_bahk1_2

_ = un carattere di spaziatura

Funzioni (continua)

Istruzione via SMS	Significato (regolazione per esercizio in funzione delle condizioni climatiche esterne)
BAHKx	<p>Programma d'esercizio per circuito di riscaldamento (x = 1, 2 o 3):</p> <p>Avvertenza <i>La commutazione non è possibile quando è attivo il programma ferie.</i></p> <p>Istruzioni relative (allegate mediante uno spazio):</p> <ul style="list-style-type: none"> 0 Solo acqua calda: produzione d'acqua calda e protezione antigelo 1 Ridotto continuo: riscaldamento con temperatura ambiente ridotta senza produzione di acqua calda 2 Normale continuo: riscaldamento con temperatura ambiente normale e produzione di acqua calda 3 o 4 Riscaldamento come da programmazione oraria: riscaldamento con temperatura ambiente normale o ridotta e produzione di acqua calda, come da programmazione delle fasce orarie impostata 5 Programma spegnimento: riscaldamento e produzione di acqua calda disinnescati, solo protezione antigelo

Dove eseguire la regolazione

Funzioni (continua)

Istruzione via SMS	Significato (regolazione per funzionamento a temperatura costante)
BAHKx	<p>Programma d'esercizio per circuito di riscaldamento (x = 1):</p> <p>Avvertenza <i>L'inserimento-disinserimento del programma d'esercizio dell'impianto di riscaldamento mediante un cronotermostato (se presente) allacciato ha la precedenza.</i></p> <p>Istruzioni relative (allegate mediante uno spazio):</p> <p>0 Solo acqua calda: produzione d'acqua calda e protezione antigelo</p> <p>1, 2, 3 o 4 Normale continuo: riscaldamento con temperatura ambiente normale e produzione di acqua calda</p> <p>5 Programma spegnimento: riscaldamento e produzione di acqua calda disinseriti, solo protezione antigelo</p>

Esempio:

Impostazione del programma d'esercizio
5 per il circuito di riscaldamento 1

SMS di risposta (conferma) dal
Vitocom 100:

1111 BAHK1 spegnimento ok

SMS dell'utente:

1111_bahk1_5

_ = un carattere di spaziatura

Interrogazione a distanza

Le seguenti impostazioni del Vitocom 100 possono essere verificate a distanza:

- 2 numeri di telefono cellulare per informazioni in caso di guasti
- Credito della carta SIM (prepagata)
- Data attuale e data di scadenza della carta SIM (prepagata)

- Costo di un SMS (valore previsto)
- Testo di informazione per la denominazione dell'impianto di riscaldamento e dell'ingresso digitale
- Impostazione attuale della lingua

Funzioni (continua)

Richiesta impostazioni attuali

Avvertenza

Ad eccezione dell'istruzione "PASS-WORD", le istruzioni vengono seguite da punti interrogativi senza spazio.

SPRACHE?	SMSWERT?
INFO?	AKTDAT?
MOBNR1?	ENDDAT?
MOBNR2?	DITEXT?
VWERT?	PASSWORD

Esempio:

Richiesta dell'attuale impostazione di "INFO,"

Controllo a distanza

Il Vitocom 100 controlla l'impianto di riscaldamento con la regolazione Viessmann. Il controllo di altri apparecchi avviene mediante ingresso digitale del Vitocom 100.

Quando segue viene segnalato automaticamente tramite la rete di telefonia mobile via SMS:

- Guasto dell'impianto di riscaldamento e degli apparecchi collegati all'ingresso digitale
- Scadenza della carta SIM (prepagata)
- Informazione relativa all'immissione della data attuale dopo l'interruzione di corrente

SMS dell'utente:

1111_ info?

_ = un carattere di spaziatura

SMS di risposta (conferma) dal Vitocom 100:

1111 INFO impianto di riscaldamento

Avvertenza

L'immissione della data "AKTDAT," e "ENDDAT," è necessaria solo nel caso di una carta SIM prepagata per il controllo del credito. In caso di carta SIM con contratto questa immissione non è necessaria.

Esempio per "AKTDAT,"

"AKTDAT," è stata cancellata in seguito a un'interruzione di corrente. Quando viene ristabilita l'alimentazione elettrica il Vitocom 100 invia il seguente SMS di avvertimento a "MOBNR1," e "MOBNR2,":

SMS di avviso come richiesta:

immettere assolutamente 1111 AKTDAT

Dove eseguire la regolazione

Spie LED

Avvertenza

I 3 LED si trovano all'interno della scatola del Vitocom 100 (vedi figura a pagina 29).

Denominazioni LED






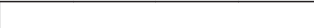
Il Vitocom 100 è dotato di 3 LED con le seguenti funzioni di segnalazione:

LED rosso	indicazione intensità di campo
LED giallo	indicazione instaurazione di una connessione / invio SMS avviato
LED verde	indicazione collegamento / invio SMS concluso

Intensità di campo (qualità di ricezione)

Indicazione della qualità di ricezione tramite il LED rosso:

Intensità di campo Intervallo di lampeggio
LED rosso

ottima	Sempre on	
buona	1,5 s on – 0,5 s off	
accettabile	1 s on – 1 s off	
sufficiente	0,5 s on – 1,5 s off	
insufficiente	sempre off	
non selezionata	sempre off	

Indicazione invio SMS

Funzione del Vitocom 100	Spia LED
Invio di un SMS in fase di preparazione	Il led giallo (instaurazione di una connessione) si accende
Invio dell'SMS in corso	Si accende anche il LED verde (collegamento in atto)
Invio dell'SMS riuscito	I due LED si spengono dopo ca. 5 s

Sicurezza

Per evitare qualsiasi accesso non autorizzato al Vostro impianto di riscaldamento tramite il Vitocom 100, l'apparecchio è protetto da due codici:

PIN

- Il PIN è quello proprio della carta SIM inserita e viene memorizzato nel Vitocom 100.
- Il PIN è a quattro cifre e non può essere modificato via SMS.
- Una volta immesso il codice PIN rimane registrato anche dopo una interruzione di corrente. Una nuova immissione in questo caso non è necessaria.
- Dopo il ripristino dell'alimentazione elettrica le spie LED presenti nell'apparecchio indicano la disponibilità al funzionamento del Vitocom 100 (vedi pagina 30).

Codice d'accesso

- Il codice d'accesso è quello proprio del Vitocom 100 perciò indipendente dalla carta SIM utilizzata.
- È a 4 cifre ed è preimpostato in fabbrica su 1111.
- Può essere modificato via SMS usando l'istruzione "CODE,, (vedi pagina 35). Il Vitocom 100 invia automaticamente i nuovi codici d'accesso immediatamente dopo l'immissione a entrambi i numeri di telefono cellulari memorizzati.
- Digitare il codice d'accesso all'inizio di ogni messaggio SMS da inviare al Vitocom 100 (non con l'istruzione PASSWORD).

Avvertenza

Qualora si fosse dimenticato il codice d'accesso, richiederlo tramite l'istruzione "PASSWORD,,. Il Vitocom risponde via SMS a entrambi i numeri di telefono cellulare memorizzati.

Esempio:

Verifica del codice d'accesso

SMS dell'utente:

password

Set apparecchio

Sicurezza (continua)

SMS di risposta dal Vitocom

100:

1111 SAFECODE 1111

Avvertenza

Per ridurre il rischio di accesso non autorizzato, consigliamo di modificare il codice d'accesso subito dopo la prima messa in funzione del Vitocom 100 e dopo aver inviato via SMS l'istruzione "PASSWORD,, (vedi pagina 35).

Numeri di telefoni cellulari

Segnalazioni di guasto dell'impianto di riscaldamento e SMS di risposta vengono inviati dal Vitocom 100 via SMS ai numeri di telefono cellulare "MOBNR1,, e "MOBNR2,, (se indicati).

Verifica o modifica del numero di telefono cellulare:

- Digitare max. 70 caratteri.
- L'SMS di risposta viene inviato sia ai numeri precedenti che a quelli nuovi.

Se non lo avete fatto:

Controllare dopo la messa in funzione che i numeri di telefono cellulare registrati delle persone che devono essere contattate in caso di guasti dell'impianto di riscaldamento siano corretti.

"MOBNR1,,

- Il Vostro numero di telefono cellulare
- Modifica via SMS tramite l'istruzione "MOBNR1,,

SMS di risposta (conferma) dal Vitocom 100:

1111 MOBNR1
00393341234567 ok

Esempio:

Immissione di 2 dei numeri di telefono cellulare da informare

- Vale per entrambi i numeri "MOBNR1,, e "MOBNR2,,.

SMS dell'utente:

1111_ mobnr1_ 00393341234567

_ = un carattere di spaziatura

Numeri di telefoni cellulari (continua)**“MOBNR2,,**

- Il numero di telefono cellulare della Vostra ditta installatrice o addetta alla manutenzione.
- Come numero alternativo quello del custode o di una persona da poter raggiungere in caso di guasto.
- Modifica via SMS tramite l'istruzione “MOBNR2,,.
- L'immissione del 2° numero di telefono cellulare non è obbligatoria.

SMS dell'utente:

1111_ mobnr2_0

_ = un carattere di spaziatura

SMS di risposta (conferma) dal Vitocom 100:

1111 MOBNR2 0 ok

Cancellazione del “MOBNR2,,

Il numero 0 è riservato per una funzione speciale. Il suo salvataggio come numero di telefono cellulare provoca la cancellazione del numero di cellulare stesso.

Testi informativi

I testi informativi servono per la denominazione dell'impianto di riscaldamento oppure degli apparecchi collegati mediante ingresso digitale. Per garantire una classificazione univoca, ad es. all'interno di una segnalazione guasti, questo tipo di testi viene trasmessa via SMS.

I testi possono essere creati individualmente. A tale scopo sono disponibili max. 30 caratteri.

Set apparecchio

Testi informativi (continua)

“INFO,,

- Denominazione del Vostro impianto di riscaldamento (ad es. nome del conduttore dell'impianto, ubicazione dell'impianto)
- Attenzione: l'immissione di parole che attivano istruzioni, ad es. CODE, causa un'interruzione. Digitare max. 30 caratteri: la parte di testo che supera tale limite viene tagliata.

Esempio:

Immissione della parola “Impianto di riscaldamento,,

SMS dell'utente:

1111 info Impianto di riscaldamento

= un carattere di spaziatura

SMS di risposta (conferma) dal Vitocom 100:

1111 INFO impianto di riscaldamento ok

Avvertenza

Con l'istruzione “info?,, è possibile verificare questo testo informativo. Come risposta si riceve solo il testo previsto, ma nessuna informazione tecnica riguardo l'impianto di riscaldamento.

“DITEXT,,

- Denominazione dell'apparecchio allacciato all'ingresso digitale oppure della sua funzione.
- Attenzione: l'immissione di parole che attivano istruzioni, ad es. CODE, causa un'interruzione. Digitare max. 30 caratteri: la parte di testo che supera tale limite viene tagliata.

Esempio:

Controllo del livello del gasolio

SMS dell'utente:

1111 ditext livello del gasolio basso

= un carattere di spaziatura

SMS di risposta (conferma) dal Vitocom 100:

1111 DITEXT livello del gasolio basso ok

Testi informativi (continua)**Avvertenza**

Con l'istruzione "ditext?", è possibile verificare questo testo di informazione.

Come risposta si riceve solo il testo previsto, ma nessuna informazione tecnica riguardo gli apparecchi allacciati all'ingresso digitale.

Data

Le carte SIM prepagate, a seconda del credito disponibile e del gestore, possono avere periodi di validità differenti. Al termine di questo periodo di tempo le carte SIM possono essere riutilizzate solo dopo la loro abilitazione da parte del gestore di telefonia mobile, ad es. alla ricarica del credito.

Per il controllo del periodo di validità si deve registrare la data di scadenza nel Vitocom 100. Se la data attuale è corretta il Vitocom invia 60, 30 e 10 giorni prima della data di scadenza un SMS di avviso.

I formati ammessi per la data sono i seguenti:

- D.M.YYYY o DD.MM.YYYY
giorno (D) e mese (M) a una o due cifre
- DD.MM.YY o DD.MM.YYYY
anno (Y) a 2 o 4 cifre

"AKTDAT,,

Immissione o modifica della data attuale.

"ENDDAT,,

Data finale o scadenza della validità di una carta SIM prepagata.

Esempio:

Immissione della data

- vale per entrambe le indicazioni della data "AKTDAT,, e "ENDDAT,,

SMS dell'utente:

1111_akt-dat_11.05.2011

_ = un carattere di spaziatura

SMS di risposta (conferma) dal Vitocom 100:

1111 AKTDAT 11.05.2011 ok

Esempio:

- Viene immessa una data attuale "AKTDAT,, successiva a quella finale "ENDDAT,,

Il Vitocom 100 invia il seguente SMS di avviso a "MOBNR1,, e "MOBNR2,, (se indicati):

SMS di avviso come messaggio d'errore:

1111
ENDDAT 10.05.2011 ERROR
AKTDAT 11.05.2011 ERROR

Set apparecchio

Lingua

Con l'istruzione "SPRACHE", si definisce la lingua dei testi di segnalazione.

sk slovacco
sv svedese

Lingue impostabili:

cs ceco
da danese
de tedesco
en inglese
es spagnolo
et estone
fr francese
hu ungherese
it italiano
lv lettone
lt lituano
nl olandese
pl polacco
ru russo

Esempio:

Impostazione della lingua su Italiano

SMS dell'utente:

1111_ sprache_it

_ = un carattere di spaziatura

SMS di risposta (conferma) dal
Vitocom 100:

1111 SPRACHE it ok

Istruzioni via SMS (schema breve)

Con le seguenti istruzioni per il Vitocom 100 s'immettono via SMS i corrispondenti valori o si modificano quelli preimpostati.

Istruzione via SMS	Significato
CODE	Modifica del codice d'accesso (pagina 35)
SPRACHE	Varianti lingua: cs, da, de, en, es, et, fr, hu, it, lv, lt, nl, pl, ru, sk, sv (pagina 22)
INFO	Testo informativo impianto di riscaldamento (pagina 20)
MOBNR1	Numero del proprio telefono cellulare (pagina 18)
MOBNR2	2. Numero di telefono cellulare (pagina 19)
BAHKx	Commutazione del programma d'esercizio per il circuito di riscaldamento da 1 a 3 (pagina 12)
VWERT	Credito disponibile della carta SIM (prepagata, numero con virgola e cifre decimali, senza unità: pagina 35)
SMSWERT	Costo di un SMS (numero con virgola e cifre decimali, senza unità: pagina 36)
AKTDAT	Data attuale (pagina 21)

Istruzioni via SMS (schema breve) (continua)

Istruzione via SMS	Significato
ENDDAT	Data di scadenza (carta SIM prepagata, pagina 21)
DITEXT	Testo informativo ingresso digitale (apparecchiatura supplementare, pagina 20)
RESET 0	Riavvio del Vitocom 100. I parametri immessi non vengono cancellati (pagina 36)
RESET 1	Ripristino di tutte le impostazioni di fabbrica escluso il PIN (pagina 36)
PASSWORD	Verifica del codice d'accesso (pagina 17)

Avvertenze particolari per l'invio di SMS

Oltre alle istruzioni finora indicate vi sono altre avvertenze e possibilità per l'invio di SMS.

- Ogni SMS ricevuto dal Vitocom 100 viene confermato con un SMS di risposta (conferma o messaggio d'errore).
 - “OK,, (conferma)
 - “ERROR,, (messaggio d'errore)
- Il Vitocom 100 invia l'SMS di risposta (conferma) ad entrambi numeri di telefono cellulare “MOBNR1,, e “MOBNR2,, (se dato).
- È possibile inviare al Vitocom 100 più istruzioni (esclusa quella “RESET,,) con un unico SMS.
- Se la lunghezza dell'SMS di risposta supera i 70 caratteri, il testo viene inviato sotto forma di più SMS.

In generale vale

- Tra il codice d'accesso e una o più istruzioni deve esserci sempre uno **spazio**.
- Il codice d'accesso deve trovarsi sempre all'inizio del testo dell'SMS.
- La lunghezza del testo è limitata a 70 caratteri (30 caratteri per le istruzioni “DITEXT,, e “INFO,,) per SMS.

Esempio:

3 istruzioni con un unico SMS

1. Modifica del codice d'accesso
 - **accettato**
2. Modifica del numero di telefono cellulare 2
 - **accettato**
3. Modifica del programma d'esercizio (0 = solo acqua calda) del circuito di riscaldamento 4
 - **errore**
(sono autorizzati solo 3 circuiti di riscaldamento)

SMS dell'utente:

```
1111_code_2345
_mobnr2_00393341234567
_bahk4_0
```

␣ = un carattere di spaziatura

Set apparecchio

Avvertenze particolari per l'invio di SMS (continua)

SMS di risposta come conferma o
messaggio d'errore:

```
2345 CODE 2345 OK MOBNR2
00393341234567 OK BAHK4 0
ERROR
```


Validità della carta SIM

Dopo un determinato periodo di tempo le carte SIM prepagate possono perdere la loro validità in base al credito e al gestore di telefonia mobile. La validità di carte SIM con contratto per telefono cellulare scade con la disdetta al termine del contratto.



Attenzione

Una carta SIM scaduta non permette il controllo a distanza dell'impianto di riscaldamento e di un altro componente collegato. Se il termine del periodo di validità è stato indicato con "END-DAT", il Vitocom 100 invia in tempo prima della scadenza della validità 3 SMS di avviso a intervalli determinati.

Tempo di funzionamento della carta SIM

Prima della scadenza della validità il Vitocom 100 invia un SMS di avviso ad entrambi i numeri di telefono cellulare "MOBNR1," e "MOBNR2," (se immessi). Questo messaggio viene inviato per la seguente durata di validità:

- ancora 60 giorni
- ancora 30 giorni
- ancora 10 giorni

Esempio:

SMS di avviso:

1111 Valido solo per altri 30 giorni

Avvertenza

Se è stato indicato un testo di informazione ("INFO"), esso viene visualizzato nell'SMS di avviso dopo il codice d'accesso.

Esempio:

SMS di avviso con testo di informazione:

1111 Impianto di riscaldamento valido solo per altri 30 giorni

Controllo del credito disponibile

Validità della carta SIM (continua)

Credito della carta SIM (prepagata)

Se il credito è inferiore all'importo impostato, il Vitocom 100 invia un SMS di avviso ad entrambi i numeri di telefono cellulare "MOBNR1,, e "MOBNR2,, (se immessi). Questo messaggio viene inviato in caso di credito residuo per la seguente quantità di SMS da inviare:

- ancora 30 SMS
- ancora 20 SMS
- ancora 10 SMS

Esempio:

SMS di avviso:

1111 Credito per soli 30 SMS

Avvertenze generali

Carta SIM

Per il funzionamento del Vitocom 100 è necessaria una carta SIM.

Diversi tipi di carte SIM sono reperibili in commercio e presso i gestori di telefonia mobile. La carta SIM deve essere abilitata per il servizio di SMS ma non necessita di un supporto multi-lingua. Questo tipo di carte può essere più conveniente in termini di costi rispetto a quelle, comunque impiegabili, con supporto multi-lingua.

Avvertenza

Per la scelta della carta SIM osservare i requisiti di sistema a pagina 9.



Attenzione

Il numero di telefono cellulare è collegato alla carta SIM. Con la sostituzione della carta SIM il Vitocom 100 ottiene un numero di telefono cellulare diverso. Memorizzare il numero modificato di telefono cellulare nel proprio cellulare.

Sequenza di lavoro

Attenersi assolutamente alla sequenza seguente:

1. Staccare la spina di alimentazione del Vitocom 100.
2. Togliere il coperchio della scatola (vedi pagina 28).
3. Estrarre la carta SIM presente (vedi pagina 31).
4. Inserire la spina di alimentazione. Attenersi alle avvertenze sulla sicurezza quando si lavora con la tensione di rete (vedi pagina 28).
5. Inserire il PIN della nuova carta SIM (vedi pagina 30).
6. Staccare la spina di alimentazione del Vitocom 100.
7. Inserire la nuova carta SIM (vedi pagina 31).
8. Inserire la spina di alimentazione e controllare il funzionamento.
9. Chiudere il coperchio della scatola (vedi pagina 31).

Sostituzione della carta SIM

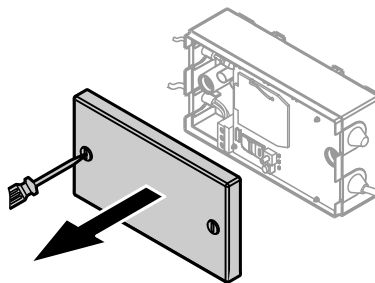
Apertura dell'apparecchio

Rimozione del coperchio della scatola



Attenzione

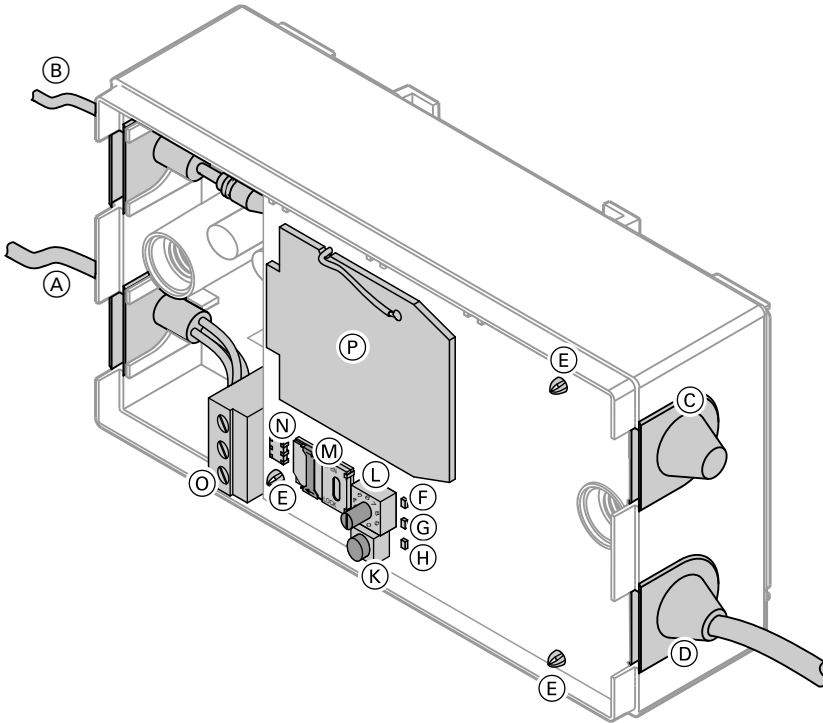
Il contatto con componenti sotto tensione può provocare gravi lesioni dovute alla corrente elettrica. Toccando o collegando contatti elettrici si può danneggiare l'apparecchiatura. Staccare assolutamente la spina di alimentazione prima di rimuovere il coperchio della scatola.



Togliere le due viti e rimuovere il coperchio.

Apertura dell'apparecchio (continua)

Livello scheda superiore

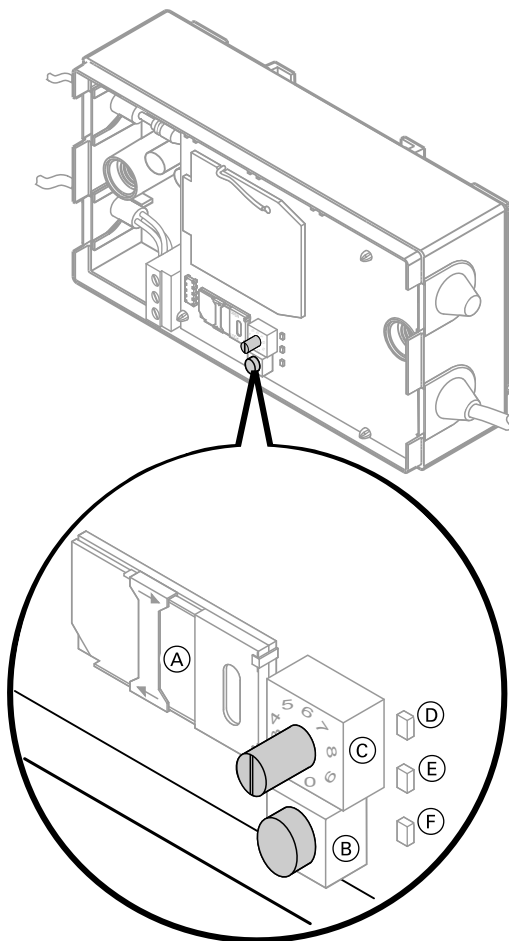


- | | |
|--|---|
| (A) Cavo BUS-KM | (G) LED giallo |
| (B) Cavo dell'antenna | (H) LED rosso |
| (C) Passacavi per ingresso digitale 230 V~ (per apparecchiatura supplementare) | (K) Pulsante |
| (D) Passacavi cavo di allacciamento rete | (L) Manopola PIN |
| (E) 3 clip di fissaggio | (M) Alloggiamento carta SIM |
| (F) LED verde | (N) Collegamento ad innesto per la scheda inferiore |
| | (O) Morsetti di allacciamento BUS-KM |
| | (P) Modem GSM |

Sostituzione della carta SIM

Immissione del PIN

Per la disponibilità al funzionamento del Vitocom 100 immettere il PIN della carta SIM mediante l'apposita manopola e il pulsante.



- (A) Alloggiamento carta SIM
- (B) Pulsante
- (C) Manopola PIN

- (D) LED verde
- (E) LED giallo
- (F) LED rosso

Immissione del PIN (continua)

Avvertenza

Il procedimento di programmazione viene interrotto se entro 30 s non si fa alcuna immissione o non s'immettono tutte e 4 le cifre.

1. Inserire la spina di alimentazione.
2. Premere il pulsante (B) per 5 s.
Il modo d'immissione è attivo e viene segnalato dalla luce continua del LED rosso.

3. Impostare con l'apposita manopola (C) la prima cifra del PIN e confermarla premendo brevemente il pulsante (B).
Il LED rosso (F) si spegne per un breve momento.
4. Ripetere l'ultima operazione per ogni cifra del PIN.
Dopo che si è immessa la 4^a e ultima cifra il LED rosso (F) lampeggia tre volte e si spegne.

Estrazione e inserimento della carta SIM

Prima di inserire una nuova o un'altra carta SIM si deve immettere il rispettivo PIN.



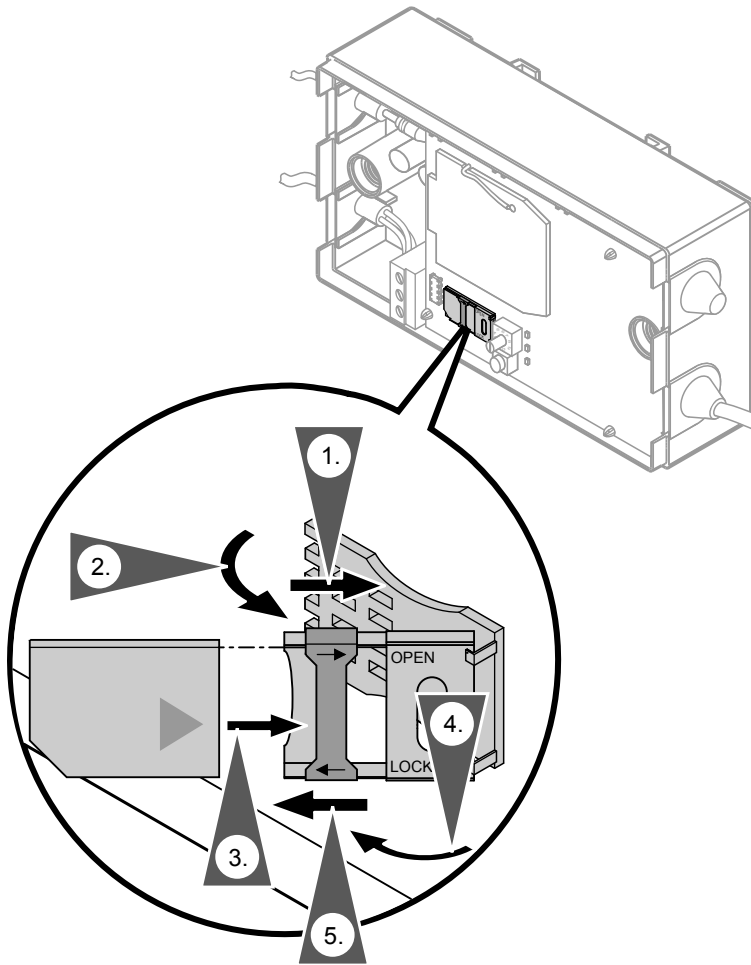
Attenzione

Il contatto con componenti sotto tensione può provocare gravi lesioni dovute alla corrente elettrica. Estrahendo o inserendo la carta SIM con tensione di rete collegata si può danneggiare l'apparecchiatura o la scheda SIM.

Prima di estrarre o inserire la carta SIM staccare la spina di alimentazione.

Sostituzione della carta SIM

Estrazione e inserimento della carta SIM (continua)



1. Sbloccare il cursore metallico dell'alloggiamento carta SIM spingendolo in direzione ("OPEN,,).
2. Ribaltare l'alloggiamento carta SIM verso l'alto.
3. Estrarre la carta SIM da sostituire e inserire nell'alloggiamento la nuova con i contatti rivolti verso il basso.
4. Ribaltare l'alloggiamento carta SIM verso il basso.
5. Spingere il cursore metallico verso il basso per bloccare l'alloggiamento.

Estrazione e inserimento della carta SIM (continua)

5. Bloccare il cursore metallico dell'alloggiamento carta SIM spingendolo in direzione ("LOCK,,").
6. Inserire la spina di alimentazione del Vitocom 100 nella presa.

Verifica del funzionamento:
Tutti e 3 i LED si accendono in modo continuo (vedi pagina 38).

Disponibilità al funzionamento

Presupposti

- Gli addetti del centro assistenza autorizzato ha montato l'apparecchio.
- Gli addetti del centro assistenza autorizzato hanno collegato il cavo BUS-KM del Vitocom 100 alla regolazione.
- È stato immesso il PIN e la carta SIM è inserita.
- La tensione di rete è collegata.

Successivamente lampeggiano tutti e 3 i LED finché il Vitocom 100 non ha eseguito la selezione automatica nella rete di telefonia mobile GSM. Dopo la selezione si accende o lampeggia solo il LED rosso a seconda dell'intensità di campo (vedi pagina 16).

SMS di messa in funzione

Per mettere in funzione l'apparecchio inviare un primo SMS al Vitocom 100. Con l'SMS di messa in funzione si definisce il numero di telefono cellulare per i messaggi di errore entranti. A tale scopo nel Vitocom 100 viene memorizzato il primo numero di telefono cellulare "MOBNR1," del mittente dell'SMS di messa in funzione. Si deve inoltre impostare la lingua desiderata (vedi pagina 22).

Inviare al numero di chiamata del Vitocom 100 il seguente testo:

SMS di messa in funzione in italiano (it):

1111_uit

_ = un carattere di spaziatura

Sostituzione della carta SIM

Disponibilità al funzionamento (continua)

SMS di risposta

Si ricevono subito due SMS di risposta. In entrambi gli SMS sono elencate le consuete istruzioni dell'utente. Nel testo è già riportato il numero di telefono cellulare del mittente alla voce "MOBNR1,,".

1. SMS di risposta:

```
1111
CODE
INFO
MOBNR1 "017...,"
MOBNR2
BAHKx
x=1...3
```

2. SMS di risposta:

```
1111
SPRACHE
VWERT
SMSWERT
FAXWERT
AKTDAT
ENDDAT
DITEXT
FAXNR
```

Codice d'accesso

Istruzione via SMS	Significato
CODE	<p>Il codice d'accesso impedisce abusi ed è quello proprio del Vitocom 100 perciò indipendente dalla carta SIM utilizzata.</p> <p>È a 4 cifre ed è preimpostato in fabbrica su 1111.</p> <p>Digitare il codice d'accesso all'inizio di ogni messaggio SMS da inviare al Vitocom 100.</p> <p>Il Vitocom 100 accetta solo codici a 4 cifre. Immissioni più lunghe vengono tagliate automaticamente.</p> <p>Per ogni posizione possono essere utilizzate le cifre da 0 a 9.</p>

Avvertenza

Se si modifica il codice d'accesso il Vitocom 100 invia un SMS contenente il nuovo codice ai numeri di telefono cellulare "MOBNR1,, e "MOBNR2,, (se indicati).

Modificare il codice d'accesso anche nei modelli del proprio telefono cellulare.

SMS di risposta (conferma) dal Vitocom 100:

1234 CODE 1234 ok

Avvertenza

Qualora si fosse dimenticato il codice d'accesso richiederlo tramite l'istruzione SMS "PASSWORD,, (pagina 17).

Esempio:

Modifica del codice d'accesso ad es. da "1111,, a "1234,,

SMS dell'utente:

1111_code_1234

_ = un carattere di spaziatura

Valore della carta SIM (prepagata)

Istruzione via SMS	Significato
VWERT	<p>Importo del credito prepagato della carta SIM.</p> <ul style="list-style-type: none"> ■ Immissione come numero con cifre decimali senza unità. ■ Usare come spazi la virgola o il punto. <p>(Solo per carta SIM prepagata, non necessario per la carta SIM con contratto).</p>

Ulteriori istruzioni via SMS

Valore della carta SIM (prepagata) (continua)

Esempio:

Immissione di un credito di 25,00 euro della carta SIM (prepagata)

SMS di risposta (conferma) dal Vitocom 100:

1111 VVWERT 25,00 ok

SMS dell'utente:

1111_vwert_25,00

_ = un carattere di spaziatura

Costi invio SMS

Istruzione via SMS	Significato
SMSWERT	Costo per l'invio di un SMS: <ul style="list-style-type: none">■ Immissione come numero con cifre decimali senza unità.■ Usare come spazi la virgola o il punto.

Esempio:

Immissione del costo di 19 cent per un SMS

SMS di risposta (conferma) dal Vitocom 100:

1111 SMSWERT 0,19 ok

SMS dell'utente:

1111_smswert_0,19

_ = un carattere di spaziatura

Cancellazione delle immissioni precedenti

Istruzione via SMS	Significato
RESET 0	Riavvio del Vitocom 100. I parametri immessi non vengono cancellati.
RESET 1	Ripristino di tutte le impostazioni di fabbrica escluso il codice PIN

Avvertenza

Per l'istruzione RESET il Vitocom 100 non invia l'SMS di risposta.

Esempio:

Cancellazione di tutte le immissioni ad eccezione del codice PIN della carta SIM

Cancellazione delle immissioni precedenti (continua)

SMS dell'utente:

1111_ _reset_ _1

_ = un carattere di spaziatura

Inviare poi un nuovo SMS di messa in funzione al Vitocom 100 (vedi pagina 33).

Avvertenza

Premendo per almeno 60 secondi il tasto per l'impostazione del codice PIN (vedi pagina 31) si ripristina lo stato di fornitura del Vitocom 100. È necessaria una messa in funzione completa.

Cosa bisogna fare?

Significato della modalità di lampeggiamento dei LED

Comportamento dell'apparecchio	Significato/causa del guasto	Provvedimento
Il LED giallo lampeggia ad intervalli di 0,5 s.	Codice PIN non riconosciuto.	<ul style="list-style-type: none">■ Immettere nuovamente il codice PIN.■ Controllare la carta SIM nel telefono cellulare a scelta.
Il LED giallo è sempre acceso.	Nessuna selezione nella rete di telefonia mobile GSM possibile entro 2 min.	<ul style="list-style-type: none">■ Controllare la posizione dell'antenna.■ Resettare premendo brevemente il pulsante con un nuovo tentativo di selezione.

Segnalazioni di guasto

Testare, alla nuova messa in funzione, l'invio automatico di segnalazioni via SMS ai numeri di telefono cellulare "MOBNR1," e "MOBNR2," previsti. Per sicurezza ripetere tale operazione ad intervalli regolari.

Esempio:

Richiesta dell'attuale impostazione di "MOBNR1,,"

SMS dell'utente:

1111_ mobnr1?

_ = un carattere di spaziatura

SMS di risposta (controllo) del Vitocom 100 a "MOBNR1,," e MOBNR2:

1111 MOBNR1 "0039 ...,"

Avvertenza

Le segnalazioni di guasto dell'impianto di riscaldamento sono visualizzate nel display della regolazione. Queste segnalazioni contengono un testo di segnalazione guasti e un codice di segnalazione guasti.

Ad ogni segnalazione guasti rivolgersi al centro assistenza autorizzato competente.

Segnalazioni di guasto (continua)

Il testo di segnalazione via SMS inviato dal Vitocom 100 riproduce in modo simile la segnalazione di guasto con i seguenti elementi di informazione:

- Stato d'esercizio dell'impianto dopo che si è verificato il guasto ad es. "Funzionamento di emergenza,„
- Causa del guasto, ad es. "Sensore temperatura esterna,„
- Indicazione del codice di segnalazione guasti dell'esatta causa del guasto mediante le due ultime cifre nel testo di segnalazione via SMS, ad es. "10,„

Il Vitocom 100 invia l'SMS di segnalazione guasti ai numeri di telefono cellulare "MOBNR1,„ e "MOBNR2,„ (se indicati).

Esempio:

Segnalazione di guasto della Vitotronic

Codice	Guasto	Testo di segnalazione guasti
10	Guasto sensore temperatura esterna	Funz. emerg. sens.temp.est. 10

SMS di segnalazione guasti dal Vitocom 100:

1111 Imp. riscaldamento funz.
emerg. sens.temp.est. 10

Avvertenza

Se dopo 24 h il guasto non è stato eliminato, il Vitocom invia nuovamente la segnalazione di guasto.

Indice analitico

Indice analitico

A		
Alloggiamento carta SIM.....	32	
Apertura dell'apparecchio.....	28	
C		
Caduta di corrente.....	15	
Cancellazione delle immissioni.....	36	
Cancellazione delle immissioni precedenti.....	36	
Carta SIM		
■ contatti.....	32	
■ Credito.....	35	
■ data di scadenza.....	21	
■ estrazione.....	31	
■ indicazione del valore.....	35	
■ inserimento.....	31	
■ periodo di validità.....	21	
■ requisiti di sistema.....	9	
■ sostituzione.....	27	
■ tempo di funzionamento.....	25	
■ validità.....	25	
Carta SIM prepagata.....	21	
Causa del guasto.....	39	
Codice d'accesso.....	12, 17	
■ dimenticato?.....	35	
■ modifica.....	35	
Codice di accesso.....	17	
Codice di segnalazione guasti.....	38	
Comando.....	11	
Commutazione del programma d'esercizio.....	13	
Controllo a distanza.....	11	
Controllo del credito disponibile.....	25	
Costi		
■ invio SMS.....	36	
■ per l'invio di un SMS.....	36	
Costi SMS.....	36	
D		
Data.....	21	
Data di scadenza della carta SIM.....	21	
Disponibilità al funzionamento.....	33	
Dispositivi di regolazione.....	29	
Dispositivi di segnalazione.....	29	
E		
Emissione fax.....	23	
F		
Funzioni.....	11	
I		
Immissione del PIN.....	30	
Impostazione della lingua.....	22	
Impostazione del programma d'esercizio.....	12	
Indicazione		
■ collegamento.....	16	
■ instaurazione di una connessione. .	16	
■ intensità di campo.....	16	
Indicazione collegamento.....	16	
Indicazione dell'intensità di campo. .	16	
Indicazione instaurazione di una connessione.....	16	
Inserimento a distanza.....	11	
Interrogazione a distanza.....	11	
Interruzione di corrente.....	15, 17	
Invio SMS.....	23	
■ indicazione costi.....	36	
Istruzione		
■ BAHK.....	13	
■ RESET.....	36	
■ SMSWERT.....	36	
■ VWERT.....	35	
Istruzioni via SMS	35	
■ raggruppamento.....	23	
■ Richiesta impostazioni.....	15	
■ schema breve.....	22	
L		
Limiti del sistema.....	10	

Indice analitico (continua)**N**

Numeri di telefoni cellulari.....	18
Numero di cellulare.....	18
Numero di telefono cellulare	
■ con carta SIM nuova.....	27
■ modifica.....	18
■ verifica.....	18

P

Panoramica delle funzioni.....	11
Password.....	17, 35
Periodo di validità.....	21
PIN.....	17
Programma d'esercizio, impostazione	12
Protezione di accesso.....	17

R

Raggruppamento di istruzioni via SMS.....	23
Requisiti di sistema.....	9
■ apparecchiatura di servizio.....	9
■ carta SIM.....	9
■ destinatari segnalazione.....	9
■ gestore di telefonia mobile.....	9
■ impianto di riscaldamento.....	9
■ percorsi di segnalazione.....	9
Reset.....	36
Responsabilità.....	7
Ricarica carta SIM.....	35
Richiesta impostazioni.....	15
Richiesta impostazioni attuali.....	15
Rimozione del coperchio della scatola	28
Ripristino dello stato di fornitura.....	36

S

Schema dei dispositivi di regolazione	29
Schema dei dispositivi di segnalazione.....	29
Schemi degli apparecchi.....	29
Segnalazioni di guasto.....	38
Selezione automatica.....	33
Set apparecchio.....	17
Sicurezza.....	7, 17
SMS	
■ creazione.....	11
■ modelli.....	12
SMS di avviso.....	25
SMS di messa in funzione.....	33
SMS di risposta.....	23, 34
SMSWERT.....	36
Spie LED.....	16
Stato dell'impianto dopo il guasto.....	39

T

Tempo di funzionamento della carta SIM.....	25
Testo di segnalazione.....	38
Testo informativo.....	19

V

Verifica	
■ data.....	21
■ denominazione impianto.....	19
■ numero di telefono cellulare.....	18
■ testo informativo.....	19
VWERT.....	35



Stampato su carta ecologica
non trattata con cloro



Avvertenze sulla validità

Nr. di fabbrica:
7452170

A chi rivolgersi

Per chiarimenti o lavori di manutenzione e di riparazione all'impianto di riscaldamento rivolgersi alla ditta installatrice.

Viessmann S.r.l.
Via Brennero 56
37026 Balconi di Pescantina (VR)
Tel. 045 6768999
Fax 045 6700412
www.viessmann.com

5604 512 IT Salvo modifiche tecniche!