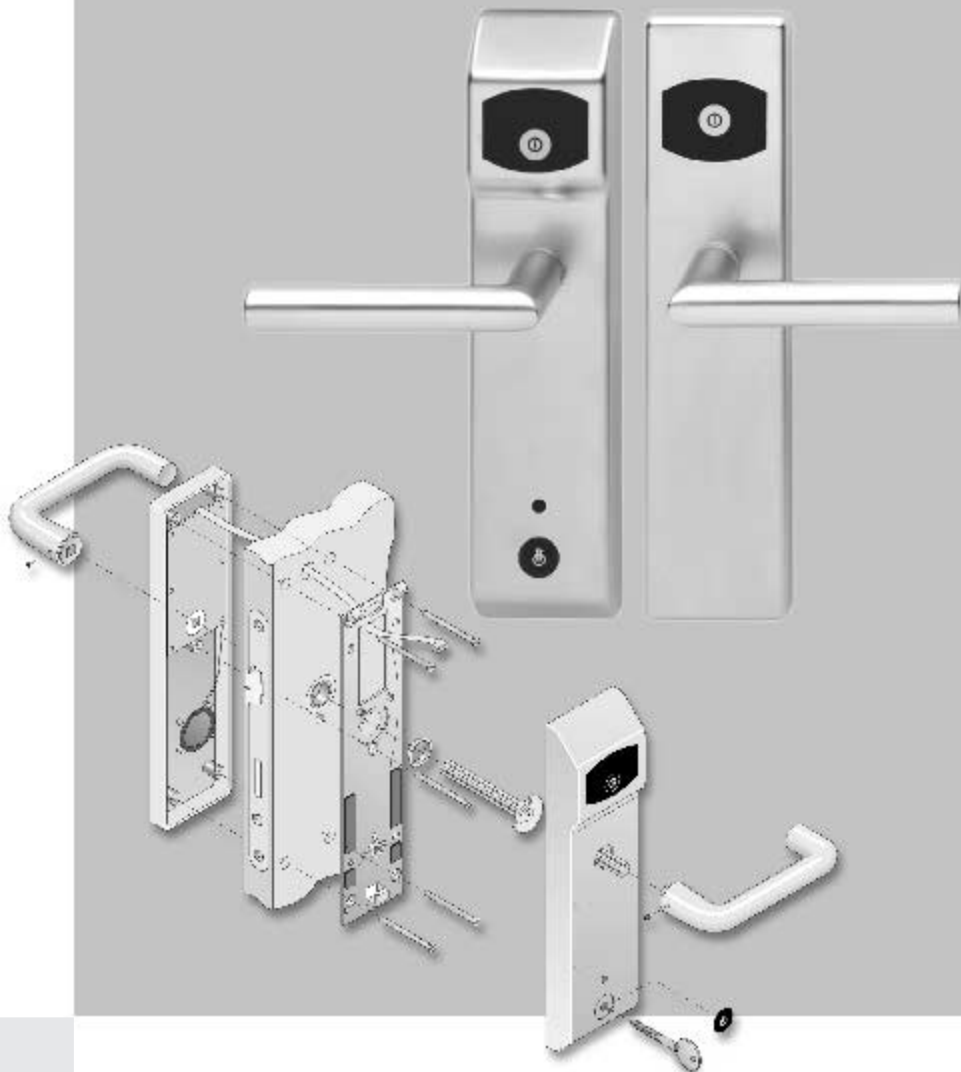


Montageanleitung
Mounting instructions
Instructions de montage
Istruzioni di montaggio
Instrucciones de instalación


HAFELE



Tür-Terminal
Door terminal
Terminal de porte
Terminale per porta
Terminal de puerta

Informazioni tecniche

Tutti i terminali elettronici per porta vengono forniti nel modo d'esercizio semplice.

In questo modo d'esercizio è possibile concedere alle chiavi elettroniche, con un Key stick (verde) di programmazione speciale, il diritto di chiusura/apertura direttamente sul terminale elettronico per porta. Per ogni terminale elettronico per porta è possibile programmare e concedere l'accesso fino a 100 chiavi elettroniche. Con un Key stick (rosso) di cancellazione è invece possibile revocare, direttamente sul terminale elettronico per porta, i diritti di chiusura/apertura della chiave elettronica che ne è autorizzata.

Con il tasto del modulo interno è possibile bloccare e sbloccare la porta.

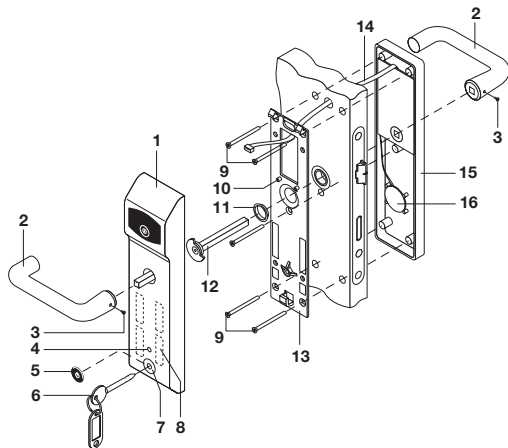
Se si desidera un altro modo d'esercizio, si prega di informare il Vs. punto di vendita DIALOCK.

Ambito d'impiego

Con i terminali elettronici per porta DIALOCK è possibile facilmente equipaggiare, anche in una fase successiva, delle porte interne con serrature ad incasso secondo DIN 18251.

Il terminale elettronico per porta lavora con batterie e non necessita di alimentazione esterna della corrente.

Ambito di fornitura



- 1 flangia esterna per porta
- 2 2 maniglie
- 3 2 grani d'arresto
- 4 tappino di copertura
- 5 autoadesivo
- 6 chiave di montaggio/manutenzione con cartellino
- 7 serratura di montaggio (già installata)
- 8 4 pile stilo di 1,5 V (solo con l'intera guarnitura)
- 9 5 viti filettate M5
- 10 vite ad esagono cavo M3x5 (vite d'arresto)
- 11 anello di guida in poliammide
- 12 perno
- 13 piastra di fissaggio
- 14 cavo di collegamento (già installato)
- 15 flangia interna per porta
- 16 segnalatore acustico (già installato)

Montaggio

Aiuto per il montaggio:

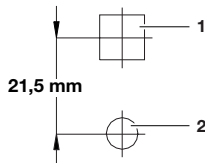
- dima di foratura (codice 910.54.990)
- fresa con diametro = 37 mm con perno di centraggio (codice 910.54.991)

Utensili necessari:

- chiave a brucola 2,5
- chiave a brucola 3
- cacciavite a croce 1
- trapano
- punta D = 6 mm, idoneo per il materiale della porta
- punta D = 20 mm, idoneo per il materiale della porta
- morsa per il fissaggio della dima di foratura

Premesse:

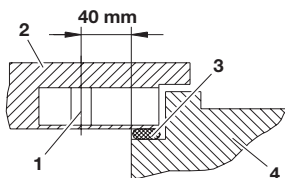
- Serratura ad incasso con un foro di 7 mm e 21,5 mm al di sotto dell'adattatore (noce) della serratura (DIN 18251 serratura ad incasso) già presente (installata).



1 adattatore (noce)

2 foro di 7 mm

- La distanza dal centro noce al punto di battuta deve essere minimo di 40 mm.



- 1 centro noce serratura ad incasso
- 2 porta
- 3 guarnizione porta
- 4 telaio porta

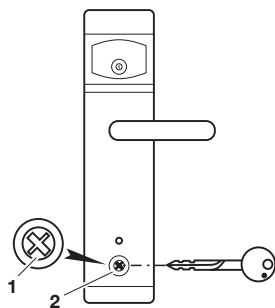
- La presente ferramenta è smontata.
- La serratura ad incasso adatta è montata.

Montaggio della serratura porta



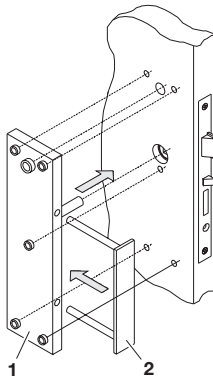
Acqua di condensa che viene a crearsi sulle parti fredde può danneggiare il sistema di chiusura della porta.

⇒ Assicurarsi che tutte le parti abbiano una temperatura d'ambiente.



- 1 rosetta di sicurezza
- 2 serratura di montaggio

1. Smontaggio della piastra di fissaggio dalla flangia esterna:
 - ⇒ Portare con la chiave di montaggio/manutenzione la rosetta di sicurezza nella posizione raffigurata.
 - ⇒ Introdurre la chiave di montaggio/manutenzione, come raffigurato, ed aprire la serratura di montaggio.
2. Allentare con la chiave a brucola 3 le viti al di sopra della serratura di montaggio.
3. Staccare la piastra di fissaggio dalla flangia esterna, battendo leggermente con la mano a lato della flangia stessa.
4. Impiegare una boccia riduttrice (codice 910.50.739) quando il perno ha una misura interna di 9X9 mm.

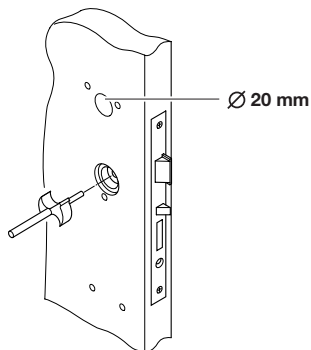


1 *dima di foratura*

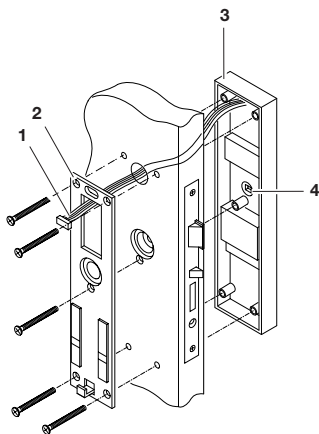
2 *battuta d'arresto della dima di foratura*

5. Infilare il perno di centraggio della dima di foratura nel foro quadro della serratura ad incasso o nella boccia riduttrice.
6. Infilare la battuta d'arresto della dima di foratura a lato nei fori della dima stessa.
7. Fissare e bloccare la dima di foratura con la morsa a vite. Fare attenzione che la dima di foratura sia allineata parallelamente al bordo anteriore della porta.

8. Forare con l'ausilio della dima di foratura cinque fori passanti con $D = 6 \text{ mm}$ e un foro passante con $D = 20 \text{ mm}$ in angolo retto verso la porta (vedi il disegno).
9. Togliere la morsa a vite e la dima di foratura.



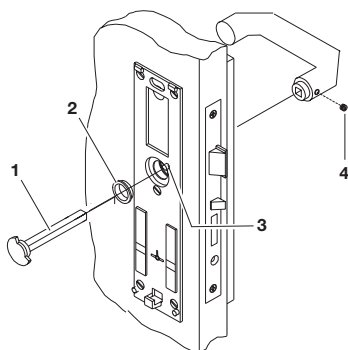
10. Fresare con la fresa $D = 37 \text{ mm}$ una cavità minima di 4 mm per il passaggio del perno quadro sul lato esterno della porta.



- 1 *cavo di collegamento*
- 2 *piastra di fissaggio*
- 3 *flangia interna*
- 4 *rosetta per il foro quadro*

11. Infilare il cavo di collegamento dalla flangia interna attraverso il foro di 20 mm come raffigurato.
12. Avvitare la piastra di fissaggio insieme alla flangia interna al lato esterno della porta con cinque viti M5.
13. A porte pesanti o lisce fissare la piastra di fissaggio ulteriormente con quattro viti Hospa 3x20 mm nei fori previsti.
14. Controllare sulla porta la posizione della piastra di fissaggio. La piastra deve essere messa in piano con la porta.

Nel caso che la piastra di fissaggio non sia in piano con la porta:
⇒ Controllare i fori e allontanare i trucioli di legno.



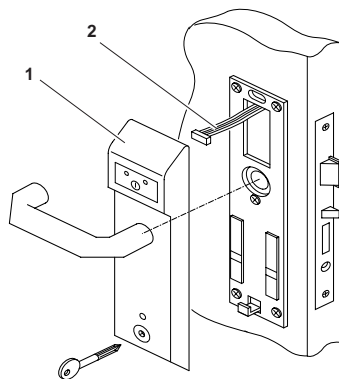
- 1 perno quadro
- 2 anello di guida in poliammide
- 3 vite ad esagono cavo M3x5 (vite d'arresto)
- 4 grano d'arresto

15. Avvitare la vite ad esagono cavo M3x5 (vite d'arresto) con rosetta elastica sulla piastra di fissaggio a lato della ghiera come raffigurato.
16. Infilare l'anello di guida in poliammide nella piastra di fissaggio (non nella flangia esterna!).
17. Controllare la corretta sede della rosetta per il foro quadro nella flangia interna. La marcatura sulla rosetta del foro quadro deve indicare verso l'alto.
18. Infilare il perno quadro nell'anello di guida in poliammide come raffigurato.

19. Controllare il perno quadro sul suo funzionamento dolce e sul suo gioco.
Nel caso che il perno quadro funzioni pesantemente:
⇒ Allentare il telaio di fissaggio e allinearli di nuovo.
20. Introdurre la maniglia sul perno quadro della flangia interna e avvitare in modo stretto con il grano d'arresto.
21. Introdurre la maniglia sul perno quadro della flangia esterna e avvitare in modo stretto con il grano d'arresto.
22. Controllare le maniglie sul loro funzionamento dolce e sul loro gioco.
23. Introdurre quattro pile stilo di 1,5 V nella flangia esterna (codice 910.54.980). Osservare la corretta polarità!

**Guasto elettrico mediante una polarità errata!**

⇒ All'allacciamento del cavo di collegamento sulla flangia esterna è necessario osservare la corretta polarità. Introdurre lo spinotto nella presa, in modo che il cavo venga guidato verso il basso.



- 1 *flangia esterna*
- 2 *cavo di collegamento*

24. Inserire lo spinotto del cavo di collegamento sulla presa della flangia esterna.

Nel caso che il LED rosso della flangia esterna sia accesa: perno quadro montato in modo errato (troppo gioco) o la rosetta per il foro quadro nella flangia interna è girata in posizione errata.

⇒ Ripetere il montaggio del perno quadro. Osservare a ciò il funzionamento dolce e il gioco.

Se il LED rosso è ancora acceso:

⇒ Smontare il perno quadro.

⇒ Ricontrollare la corretta sede della rosetta per il foro quadro nella flangia interna. La marcatura sulla rosetta per il foro quadro deve indicare verso l'alto.

⇒ Montare il perno quadro.

25. Appendere la flangia esterna nei due ganci superiori del telaio di fissaggio.
26. Premere in basso la flangia esterna e stringere la vite situata sulla serratura di montaggio.
27. Chiudere la flangia esterna con la chiave di montaggio/manutenzione ed estrarre la chiave.
28. Incollare l'adesivo della serratura di montaggio sull'apertura per introdurre la chiave andando a coprirlo per sicurezza.
29. Coprire la vite con il tappino di copertura.
30. Se necessario, incollare l'adesivo ("Prego non disturbare") fornito insieme in modo ben visibile sul lato interno della porta o sulla flangia interna.

Messa in esercizio per il modo d'esercizio semplice

Abilitazione e programmazione del Key stick di programmazione e di cancellazione

Nel modo d'esercizio semplice i Key stick di programmazione e di cancellazione devono essere abilitati alla prima messa in esercizio.

1. Tenere pronto il Key stick di programmazione verde e quello di cancellazione rosso.
2. Premere il tasto bianco sul display della flangia esterna.
Il LED verde lampeggia per alcuni secondi.
3. Tenere il Key stick di programmazione verde davanti al terminale elettronico per porta durante il lampeggio del LED verde.
Il LED rosso lampeggia brevemente come conferma della programmazione avvenuta con successo.
4. Tenere il Key stick di cancellazione rosso davanti al terminale elettronico per porta durante il lampeggio del LED rosso.
Successivamente si accendono contemporaneamente, come conferma, sia il LED verde sia il LED rosso.
Il terminale elettronico per porta si disinserisce automaticamente.

In caso di anomalia durante la programmazione:

- ⇒ Attivare di nuovo il terminale elettronico per porta.
- ⇒ Riprogrammare di nuovo il Key stick di programmazione e quello di cancellazione.

Se dovessero subentrare ancora delle anomalie:

- ⇒ Prendere informazioni a riguardo con il Vs. posto di vendita DIALOCK.

Brevi istruzioni d'uso per il modo d'esercizio semplice

Concessione dei diritti di accesso

1. Premere il tasto bianco sul display della flangia esterna.
Il LED rosso si accende.
Il terminale elettronico per porta è inserito.
2. Tenere il Key stick di programmazione verde davanti al terminale elettronico per porta.
Il LED verde lampeggia.
3. Tenere la chiave elettronica da programmare davanti al terminale elettronico per porta entro 5 secondi.
Il LED verde si fissa per un istante.
Il diritto d'Accesso alla chiave elettronica da programmare è stato concesso.
4. Allontanare la chiave elettronica programmata.
Se si accende il LED rosso, questo vuol dire che la programmazione è errata:
⇒ Ripetere la procedura per la concessione dei diritti d'accesso.
5. Tenere davanti al terminale elettronico per porta ogni successiva chiave elettronica da programmare entro 5 secondi.

Cancellazione dei diritti d'accesso

1. Premere il tasto bianco sul display della flangia esterna.
Il LED rosso si accende.
Il terminale elettronico per porta è inserito.
2. Tenere il Key stick di cancellazione rosso davanti al display.
Il LED rosso lampeggia.
3. Tenere la chiave elettronica da cancellare davanti al terminale elettronico per porta.
Il LED rosso si accende brevemente.
I diritti d'accesso sono stati cancellati.

Cancellazione dei diritti d'accesso di tutte le chiavi elettroniche

Nel caso di perdita di una chiave elettronica, la quale non deve avere più il diritto di chiusura/apertura, diventa necessario cancellare sul terminale elettronico per porta tutte le chiavi elettroniche. Dopodiché è possibile riconcedere il diritto di chiusura/apertura a quelle chiavi elettroniche che ne sono autorizzate.

1. Tenere il Key stick di cancellazione rosso davanti al display.
Il LED rosso lampeggia.
2. Tenere il Key stick di programmazione verde davanti al display.
Il LED rosso si fissa per un istante.
3. Riconcedere (programmare) il diritto di chiusura/apertura a tutte quelle chiavi elettroniche che dovranno essere autorizzate.

Sostituzione delle pile

In caso di pile deboli (scariche) all'inserimento del terminale elettronico per porta lampeggiano alternatamente il LED rosso e il LED verde. Ulteriormente si sente un segnale acustico. L'esercizio senza alcun intoppo del terminale elettronico per porta può essere garantito soltanto quando le pile deboli e scariche vengono immediatamente sostituite.

1. Allontanare l'adesivo dalla serratura di montaggio della flangia esterna.
2. Sbloccare e aprire la flangia esterna con la chiave di montaggio/manutenzione.
3. Allentare la vite al di sopra della serratura di montaggio con la chiave a brucola 3.
4. Sollevare la flangia esterna dal telaio di fissaggio verso l'alto. Fare attenzione al cavo di collegamento!
5. Staccare lo spinotto del cavo di collegamento dalla presa della flangia esterna.
6. Inserire quattro nuove pile stilo di 1,5 V nella flangia esterna (codice 910.54.980). Osservare la corretta polarità!
7. Rimontare il terminale elettronico per porta in modo inverso.

Montaganleitung 732.29.100

Der Nachdruck der Montageanleitung, auch auszugsweise, oder die Nachahmung der Abbildungen und Zeichnungen sowie die Nachahmung der Gestaltung sind verboten.

Für Druckfehler und Irrtümer, die bei der Erstellung der Montageanleitung unterlaufen sind, ist jede Haftung ausgeschlossen.

Liefermöglichkeiten und technische Änderungen vorbehalten.

Stand 06.00

Mounting instructions 732.29.100

The reprint of the mounting instructions, even extracts, or copying of the illustrations and drawings as well as copying of the layout are prohibited.

No liability is accepted for printing errors or errors occurred during the creation of the mounting instructions.

We reserve the right for technical changes and changes of availability.

Status 06.00

Instructions de montage 732.29.100

Il est interdit de reproduire les instructions de montage ou d'en imprimer des extraits, d'en copier des illustrations et des dessins ou d'en imiter la présentation.

Il ne sera assumé aucune responsabilité quant aux erreurs et fautes pouvant résulter de l'impression de ces instructions de montage.

Tous les droits de possibilités de livraison et de modifications techniques sont réservés.

Version du 06.00

Istruzioni di montaggio 732.29.100

E' vietata la copia delle istruzioni di montaggio, anche soltanto parziale, oppure delle raffigurazioni e dei disegni come anche la riproduzione del layout.

E' esclusa qualsiasi responsabilità nei nostri confronti in caso d'errori di stampa e sbagli, sorti durante la produzione delle istruzioni di montaggio.

Con riserva di ulteriori possibilità di fornitura e di modifiche tecniche.

Stato 06.00

Instrucciones del instalación 732.29.100

Queda rigurosamente prohibida la reproducción total o parcial de esta documentación, así como la imitación de sus ilustraciones, dibujos o diseño.

No nos hacemos responsables en manera alguna de las erratas o equivocaciones que pudieran existir en estas instrucciones de instalación.

Nos reservamos la posibilidad de suministro y los derechos a modificación.

Versión del 06.00

Copyright

Häfele GmbH & Co

Adolf-Häfele-Strasse 1 · D-72202 Nagold

Postfach 1237 · D-72192 Nagold

Telefon +49 (0) 74 52 / 95-0

Telefax +49 (0) 74 52 / 95-200

E-Mail: info@haefele.de · www.haefele.de