



NINGBO DAYE POWER MACHINERY CO., LIMITED

## MANUALE D'USO E MANUTENZIONE



## RASAERBA A BENZINA, MODELLO DY19-158S-01

### Congratulazioni!

Gentile Cliente,  
il team della DAYEE vorrebbe ringraziarla per la scelta e per la fiducia accordata al suo prodotto. Il nostro obiettivo è sempre quello di offrire un prodotto innovativo, di alta classe e adeguato al cliente. Vi auguriamo buon divertimento nelle attività fai-da-te, grazie a questa macchina che non creerà problemi.

Il team della DAYEE, Cina

### Garanzia



tiamo che gli apparecchi DAYEE sono conformi alle disposizioni di legge/alle specifiche del paese (prova e acquisto come da fattura o bolla di consegna). La garanzia non è valida per i materiali di consumo e gli accessori che in parte appartengono al campo di applicazione delle forniture.

La garanzia non può essere invocata nei seguenti casi:

1. Normale usura dei meccanismi e assiemi che hanno una durata limitata;
2. Manutenzione e sostituzione di bulloneria che si consuma (spazzole al carbonio, utensili da taglio, ruote dentate);
3. Picchi di tensione che sono troppo ampi e portano a:  
simultanea rottura di una o più parti di bulloni e assiemi funzionalmente connessi al sistema;  
carbonizzazione, fusione a causa di eccessive temperature interne della bulloneria (resistenze, interruttori, cavi, custodie);
4. Danni meccanici, presenza di corpi estranei nell'apparecchio;
5. Uso commerciale;
6. Uso per scopi non menzionati in questo manuale d'uso e manutenzione;

7. Smontaggio e riparazione non effettuati da specialisti della DAYEE.

Emissione di gas tossici: non utilizzare lo strumento in una zona stretta o non ben ventilata!

## Simboli



L'utente deve leggere il manuale d'uso e manutenzione!



Attenzione!



Indossare i guanti!



Indossare scarpe antinfortunistiche!



Utilizzare dispositivi di sicurezza!



Pericolo! Tenere mani e piedi lontani dal gruppo di taglio!



Mantenere una distanza di sicurezza!



Superfici calde!



Riciclare!

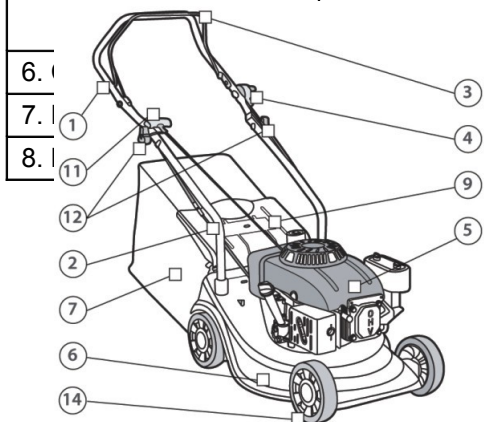
## Specifica

MODELLO	DY19-158S-01
Potenza nominale [W]	2200
Cilindrata [cc]	158
Velocità nominale [giri/minuto]	2750
Coppia max. [Nm]	6
Intervallo taglio in altezza [mm]	25 - 65
Numero di passaggi di taglio	8
Ampiezza del taglio [mm]	480
Regolazione dell'altezza di taglio	Centrale
Diametro delle ruote (anteriore-posteriore) [pollici]	7,5 - 10,5
Volume del raccoglierba [L]	60
Peso [Kg]	30,5
Pressione sonora [dB(A)]	86
Potenza del suono [dB(A)]	96
Numero di corse del motore	4
Tipo di raffreddamento del motore	Raffreddamento ad aria
Modalità di accensione	Rinculo
Azionamento	Semovente

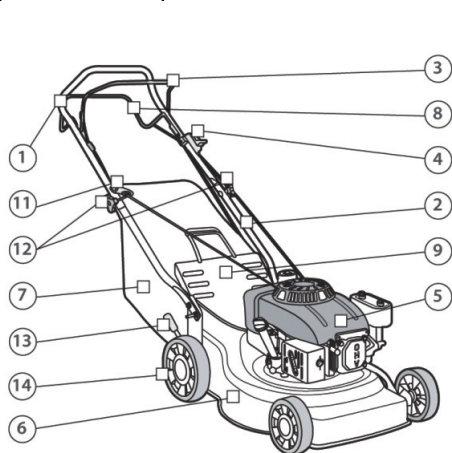
Capacità del serbatoio del carburante [L]	1,5
Pendenza max. permessa [gradi]	20

## Comandi

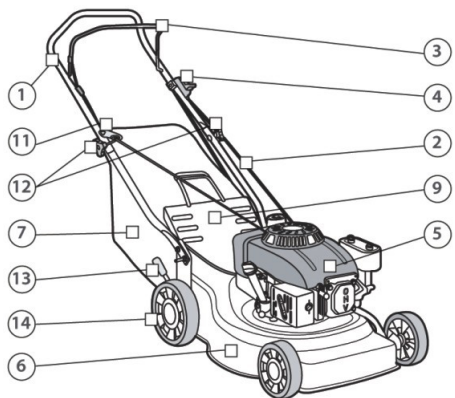
1. Manopola superiore	9. Deflettore	a. Telaio in metallo
2. Manopola inferiore	10. Trinciatrice*	b. Cavo dell'azionamento
3. Barra di controllo del motore	11. Autoavvolgente	* Optional
4. Acceleratore di controllo	12. Manopole	Non tutti gli accessori illustrati o descritti sono inclusi nella fornitura.
5. Motore	13. Leva di regolazione	



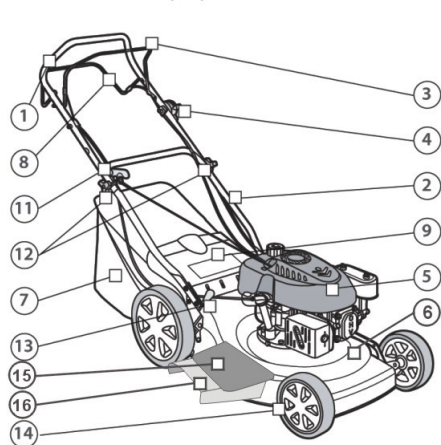
Plastic deck Mower



Self-propelled Mower



Hand Push Mower



Mower with Side Discharge

## Norme di sicurezza per l'uso

Questi modelli di rasaerba a benzina sono destinati allo sfalcio dell'erba; altri usi non sono consentiti.

L'unità è adatta solo per uso privato in casa e giardino. I tosaerba per utilizzo privato in casa e in giardino sono quelli utilizzati per la cura delle aree verdi private e prati, ma non si devono usare in aree pubbliche, parchi, aree sportive, in agricoltura e silvicoltura.

Le seguenti istruzioni per la sicurezza dovrebbero essere seguite ai fini di un corretto utilizzo e per la tutela della propria sicurezza. Pertanto si prega di leggerle con molta attenzione. Quando l'unità viene ceduta a una terza persona, gli si deve cedere anche queste istruzioni.

Si prega di leggere e prendere atto delle seguenti osservazioni riguardo la protezione contro il rischio di infortuni e incendi.

Conservare il presente manuale e nel resto della documentazione fornita con il tosaerba per riferimento futuro.

### Norme di sicurezza generali

Questa macchina deve essere utilizzata esclusivamente per il taglio di erba naturale. Non utilizzare mai il rasaerba per altri scopi. Qualsiasi altro utilizzo può comportare pericolo per la sicurezza e danni al tosaerba.

Le persone con età inferiore ai 16 anni e le persone che non hanno familiarità con le istruzioni d'uso non devono usare il tosaerba.

L'utente è responsabile della sicurezza di altre persone, presenti nella zona di lavoro. **Tenere i bambini e gli animali domestici a distanza di sicurezza, mentre il rasaerba è in uso.**

Prima del taglio, rimuovere tutti i corpi estranei dal prato che possono rimanere impigliati nella macchina; prestare attenzione a qualsiasi oggetto estraneo che può essere rimasto impigliato

Controllare che tutti i dadi, bulloni e viti siano ben serrati.

Prima dello sfalcio, posizionare correttamente il cestello.

Prima di falciare, fare in modo che la lama e la vite di fissaggio della lama vengano fissate in modo sicuro. Quando i bordi taglienti devono essere riaffilati, questa operazione deve essere fatta in modo uniforme su entrambi i lati, per evitare qualsiasi squilibrio. Se la lama è danneggiata, deve essere sostituita.

Quando si falcia, indossare sempre pantaloni lunghi e calzature robuste.

**Non far funzionare il motore in un ambiente chiuso e/o scarsamente ventilato, perché il gas del motore contiene monossido di carbonio, che è nocivo.**

Lavorare solo quando c'è sufficiente luce.

Non utilizzare il tosaerba quando piove o quando l'erba è bagnata.

Particolari precauzioni devono essere adottate durante la falciatura su pendii o tratti pendenti.

Tagliare l'erba seguendo una precisa direzione, mai verso il basso o verso l'alto.

Spegnere il motore se si deve lasciare il tosaerba incustodito, se si deve spostarlo o inclinarlo.

Non sollevare la parte posteriore della falciatrice durante l'avvio del motore e non porre le mani e i piedi sotto il ponte o lo scivolo di scarico posteriore, mentre il motore è in funzione.



**ATTENZIONE: Non modificare in alcun modo la velocità nominale del motore.**

**Non sollevare o trasportare il rasaerba quando il motore è in funzione.**

Scollegare il sistema semovente prima di avviare il motore.

### **Norme di sicurezza specifiche**

Utilizzare sempre il tosaerba con il raccoglierba (7) o/e il deflettore (9) in posizione.

Spegnere il motore prima di svuotare il sacco di raccoglierba (7) o prima di modificare l'altezza di taglio.

Mentre il motore è in funzione, non introdurre mai le mani o i piedi sotto il rasaerba o sotto l'area di espulsione dell'erba.

Prima del taglio, rimuovere tutti i corpi estranei dal prato, che possono incastrarsi nella macchina.

Tenere i bambini e le altre persone e gli animali domestici a distanza di sicurezza quando il tosaerba è in uso.

Non sollevare il tosaerba mentre il motore è in funzione.



**ATTENZIONE: Il consumo di alcol, farmaci e droghe, oltre a stati di malattia, febbre e stanchezza possono influenzare la capacità di reazione. Non utilizzare utensili elettrici in una di queste situazioni.**

### **Norme di sicurezza relative alle candele**

Spegnere il motore e rimuovere il coperchio della candela in questi casi:

Prima di qualsiasi operazione di sotto del ponte o vicino allo scivolo posteriore di scarico erba.

Prima di qualsiasi intervento di manutenzione, riparazione o operazione di controllo.

Prima di trasportare, sollevare o rimuovere il tosaerba.

Se si lascia il tosaerba incustodito o si varia l'altezza di taglio.

Per rimuovere e svuotare il sacco di raccolta.

Dopo aver colpito un oggetto estraneo, spegnere il motore e controllare accuratamente il rasaerba in modo da vedere se ha subito danni. Portare il tosaerba in un centro di assistenza autorizzato per farlo riparare, se necessario.



**ATTENZIONE: Dopo aver arrestato il motore, la lama rimane ancora in movimento per alcuni secondi.**

Se il tosaerba vibra in modo anomalo, cercare di trovare le ragioni per cui lo fa e portarlo in un centro di assistenza autorizzato.

Controllare regolarmente che i bulloni, i dadi e le viti siano serrate per un utilizzo sicuro del tosaerba.

## Pericolo di incendio e ustioni

Conservare la benzina in una tanica appositamente creata per questo scopo.

Riempire il serbatoio con un imbuto; eseguire l'operazione all'aria aperta. **Non fumare. Non utilizzare il telefono cellulare.**

Riempire con benzina e olio prima di avviare il motore. **Non aprire mai il tappo del serbatoio del carburante per aggiungere benzina mentre il motore è acceso o è ancora caldo.**

Non avviare il motore se c'è della benzina attorno, allontanare il tosaerba dall'area in cui è fuoriuscita la benzina ed evitare qualsiasi contatto con una sorgente calda finché la benzina non è completamente evaporata.

Serrare il tappo del serbatoio e chiuderlo ermeticamente.

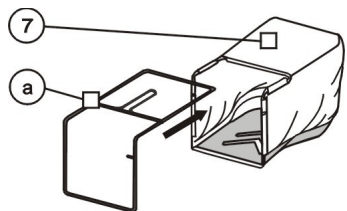
## Istruzioni di montaggio

### Raccogliherba

Inserire il telaio metallico (a) all'interno del raccogliherba (7).

Fissare il raccogliherba (7) sul telaio metallico (a).

Sollevarlo il deflettore (9) e posizionare il cestello (7) al suo posto.



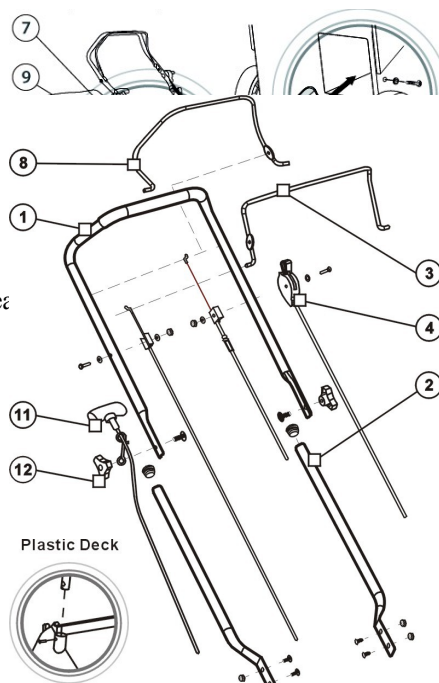
### Trinciatura opzionale

Posizionare la trinciatrice (10) all'interno dell'area di scarico dell'erba.

### Maniglia

Aprire la maniglia e avvitare i suoi componenti con due viti e dadi in plastica.

Fissare la maniglia superiore (1) ed inferiore (2)



con due pomelli a dado (12) e le relative viti.

Posizionare il motorino di avviamento (11) a destra della maniglia e fissare il cavo con il collare di plastica.

Introdurre la corda del motorino di avviamento (11) sulla sua corda guida di supporto.

### Regolazione dell'altezza di taglio

Regolazione delle ruote indipendenti:

Impostare l'altezza desiderata, stringendo ruota per ruota (14) nella stessa posizione elevata.

Regolazione centrale dell'altezza:

Impostare l'altezza desiderata, tirando e ruotando la leva di regolazione dell'altezza (13).

### Opzione scarico laterale:

Tirare verso l'alto il coperchio laterale (15), collegare l'apertura di scarico (16) sul ponte e rilasciare il coperchio laterale (15).

## Funzionamento

### Avvio del motore



**ATTENZIONE: Il motore viene fornito senza olio: aggiungere 0,6 litri di olio prima di avviare il motore.**

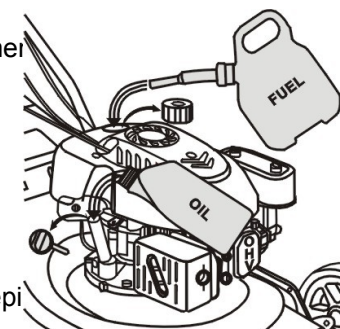
Una volta che la macchina è stata impostata correttamente avviare il motore come segue:

Portare il comando (4) in posizione START

o

prendere la barra di controllo del motore (3) e mantenerla contro la maniglia superiore, tirare la maniglia dell'avviamento a rinculo (11) fino a percepire il clic e poi tirare con forza.

Portare la leva in posizione RUN o





**ATTENZIONE:** La lama entra in funzione non appena si avvia il motore. Mentre la macchina è in funzione, mantenere il comando (4) in posizione di lavoro. Il motore si spegne non appena si rilascia la barra di controllo del motore (3).

### (Oggetti semoventi)

Per attivare il sistema semovente, tirare la barra del propulsore (8) della maniglia superiore (1) e mantenerla impegnata con la barra di controllo del motore (3).



**ATTENZIONE:** Controllare frequentemente il sistema semovente. Lucidare gli ingranaggi delle ruote (14) e metterci del grasso sopra. Eseguire lo stesso controllo sul cuscinetto della barra, se presente.

### Regolazione del cavo dell'unità (b)



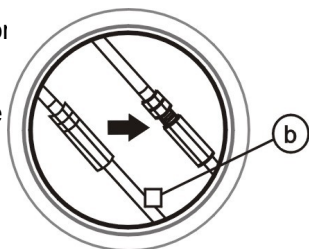
**ATTENZIONE:** prima di regolare il cavo del disco (b), rilasciare la barra di controllo e aspettare che il motore si fermi.

Se il sistema di azionamento non si innesta e disinnesta correttamente, controllare la maniglia ai fini del suo corretto montaggio. Assicurarsi che tutte le parti siano in buone condizioni e che tutti i dispositivi di fissaggio siano serrati.

Il sistema di azionamento può scivolare se il cavo di trasmissione (b) risulta troppo allentato. In caso di slittamento del sistema di azionamento, è necessario accorciare il cavo: ruotare il dado del cavo e testare il sistema di azionamento.

Se il sistema di trasmissione scivola ancora, ripetere la regolazione e provare fino a quando il sistema di azionamento non

Prima di iniziare a tagliare, assicurarsi che il sistema di azionamento si disinserisca correttamente il rasaerba si fermi. Se il sistema di azionamento non si disinnesta, portare il tosaerba presso un riparatore prima di utilizzarlo.



**ATTENZIONE:** assicurarsi che tutti i cavi siano abbastanza tesi.

## Manutenzione e stoccaggio



**ATTENZIONE:** spegnere il motore e scollegare la candela prima di qualsiasi operazione di riparazione o manutenzione.

Assicurarsi che tutti i dadi, bulloni e viti siano ben stretti per mantenere il rasaerba in perfette condizioni di funzionamento.

Non conservare mai il tosaerba dotato di un serbatoio di benzina in un luogo chiuso in cui i fumi della benzina potrebbero raggiungere una fonte di calore o una fiamma. Lasciare che il motore si raffreddi prima di stoccare il tosaerba in un deposito.

Per ridurre il rischio di incendio, pulire il tosaerba e in particolare il motore, la marmitta, il serbatoio del carburante. Rimuovere tutte le tracce di erba o foglie o l'eccesso di grasso.

Controllare frequentemente le condizioni del deflettore e del raccogliherba, sostituirli se ci sono danni.

Se si deve drenare l'olio dal serbatoio prima dell'inverno, eseguire questa operazione all'aria aperta.

Indossare guanti spessi prima di montare o affilare la lama. Assicurarsi che la lama sia sempre ben bilanciata.



**ATTENZIONE:** Spegnere il motore e scollegare la candela prima di qualsiasi operazione di riparazione o manutenzione.

Controllare regolarmente il livello dell'olio e aggiungere un po' di olio o sostituirlo se necessario.

Controllare frequentemente il rasaerba e assicurarsi che tutti i depositi di erba vengano rimossi da sotto il ponte.

Lubrificare regolarmente la ruota (14), l'asse e il cuscinetto con del grasso.

Controllare spesso la lama, in modo da assicurarsi che la lama sia sempre pulita, serrata e ben bilanciata.

A intervalli regolari controllare il serraggio di tutti i bulloni e di tutte le viti. L'usura o un pessimo serraggio di dadi e bulloni possono determinare importanti danni al motore o al telaio.

Se la lama sbatte violentemente e si blocca, arrestare il rasaerba e portarlo presso un centro assistenza DAYEE.

## Lama

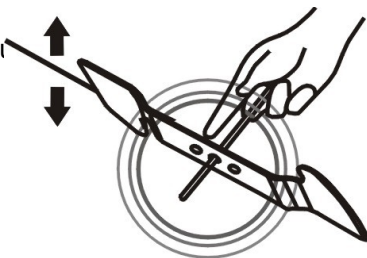


**AVVERTENZA: Indossare guanti, spegnere il motore e scollegare la candela prima di procedere con queste operazioni.**

La lama è in acciaio stampato e, ai fini di un lavoro più efficiente, si consiglia di affilarla di frequente, circa ogni 25 ore di lavoro. Assicurarsi che la lama sia sempre ben bilanciata.

Inserire un piccolo ponte di ferro (2 o 3 mm di diametro) nel foro centrale della lama:

Essa deve rimanere orizzontale. Se la lama non rimane orizzontale, bilanciarla rimuovendo eventuali residue di metallo.



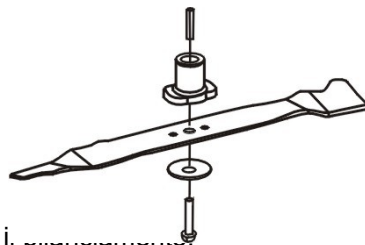
**ATTENZIONE: utilizzare solo ricambi originali della DAYEE. Ricambi di cattiva qualità possono arrecare danni importanti al tosaerba e pregiudicarne la sicurezza.**

Per rimuovere la lama, svitare la vite, controllare il portalama e sostituire tutti i pezzi di ricambio, se sono usurati o danneggiati.

Per affilare la lama, posizionarla in una morsa e limarne

il bordo di taglio in modo uniforme, controllandone il bilanciamento.

Nel rimontare la lama, assicurarsi che i bordi di taglio abbiano il



senso di rotazione del motore. La vite della lama deve avere una coppia di  $3,7 \text{ kg} \cdot \text{m/s}^2$  (37Nm), ottenibile con un utensile dinamometrico.

## Tutela dell'ambiente



**Reciclare la materia prima piuttosto che smaltirla come rifiuto.**

Macchine, accessori ed imballaggi dovrebbero essere riciclati in maniera ecologica.

I componenti in plastica sono contrassegnati ai fini del riciclaggio.

Queste istruzioni sono stampate su carta riciclata sbiancata senza cloro.