



Bedienungsanleitung Maximo Heizwellengerät**D**

- 1 Sicherheitshinweise
 - 2 Platzierung
 - 3 Elektrischer Anschluss
 - 4 Bezeichnung der Teile
 - 5 Bedienung
 - 5.1 Inbetriebnahme
 - 5.2 Timer
 - 5.3 ECO-Sparfunktion
 - 5.4 Wandmontage
 - 6 Wartung und Pflege
 - 7 Technische Angaben
 - 8 Garantie / Entsorgung /Technische Änderungen
-

Mode d'emploi Maximo Appareil à onde de chaleur**F**

- 1 Consignes de sécurité
 - 2 Emplacement
 - 3 Branchement électrique
 - 4 Désignation des pièces
 - 5 Commande
 - 5.1 Mise en service
 - 5.2 Timer
 - 5.3 Fonction ECO
 - 5.4 Montage mural
 - 6 Maintenance et entretien
 - 7 Indications techniques
 - 8 Garantie / élimination /modifications techniques
-

Manuale d'uso Maximo Riscaldatore a spirale**I**

- 1 Avvertenze di sicurezza
 - 2 Posizionamento
 - 3 Collegamento elettrico
 - 4 Descrizione componenti
 - 5 Comando
 - 5.1 Messa in funzione
 - 5.2 Timer
 - 5.3 Funzione di risparmio ECO
 - 5.4 Montaggio a parete
 - 6 Manutenzione e pulizia
 - 7 Specifiche tecniche
 - 8 Garanzia / Smaltimento /Modifiche tecniche
-

1 Sicherheitshinweise

- Bitte lesen Sie vor erster Inbetriebnahme die Gebrauchsanweisung genau durch und beachten Sie die Sicherheitshinweise um Schäden durch falsche oder unsachgemässe Bedienung sowie unzulässige Umgebungsbedingungen zu vermeiden. Bewahren Sie diese zum späteren Nachschlagen gut auf.
- Kontrollieren Sie das Gerät nach dem Entfernen der Verpackung auf Beschädigungen. Setzen Sie das Gerät bei Verdacht auf eine Beschädigung nicht in Betrieb und wenden Sie sich an einen Fachmann. Das recyclingfähige Verpackungsmaterial darf nicht für Kleinkinder zugänglich aufbewahrt oder entsorgt werden, sondern muss fachgerecht entsorgt werden.
- Dieses Gerät darf nur für den Zweck, für den es ausdrücklich entwickelt wurde, verwendet werden. Jeder andere Gebrauch ist als unsachgemäss und folglich als gefährlich anzusehen. Der Lieferant haftet nicht für eventuelle Personen- und/oder Sachschäden, die auf einen unsachgemässen oder falschen Gebrauch zurückzuführen sind.
- Reparaturen an elektrischen Geräten dürfen nur von Fachkräften durchgeführt werden. Unsachgemäss durchgeführte Reparaturen und Abänderungen an den Geräten können gefährliche Folgen für den Benutzer nach sich ziehen, worauf die Garantieansprüche abgelehnt werden.
- Beim Gebrauch aller elektrischen Geräte sind einige grundlegend wichtige Regeln zu beachten:
 - Berühren Sie das Gerät nicht mit nassen Händen oder Füßen.
 - Setzen Sie das Gerät nicht den Wettereinflüssen aus.
 - Das Gerät darf nicht von Kindern oder gebrechlichen Personen ohne Aufsicht benutzt werden.
 - Ziehen Sie den Stecker aus der Steckdose, wenn Sie es nicht mehr benötigen. Nicht am Stromkabel oder am Gerät ziehen, um es auszustecken.
 - Ziehen Sie vor jedem Reinigungs- oder Wartungseingriff den Netzstecker des Gerätes.
- Verwenden Sie das Gerät nicht in unmittelbarer Nähe von Badewannen, Duschen, Waschbecken oder Schwimmbädern.
- Verwenden Sie keine Zubehörteile oder Vorrichtungen, die nicht vom Hersteller genehmigt sind.
- Fügen Sie keine Gegenstände ins Innere des Gerätes ein.
- Bedecken Sie das Gerät nicht mit Gegenständen.
- **Das Gerät darf nicht eingesetzt werden unter folgenden Bedingungen:**
 - **In Räumen mit explosionsgefährdeten Atmosphären.**
 - **In Räumen mit aggressiven Atmosphären.**
 - **In Räumen mit hoher Lösemittelkonzentration.**
 - **In Räumen mit extrem hoher Staubbelastung.**
 - Bei fragwürdigen Einsatzbedingungen empfiehlt es sich, die technische Abteilung von Sonnenkönig oder einen Fachhändler zu kontaktieren. Der Einsatz einer Elektroheizung unter unzulässigen Bedingungen führt zum Erlöschen der Garantieansprüche!

2 Platzierung

Dieses Gerät stellt keine besondere Installationsanforderungen, doch ist es ratsam, einige einfache Vorsichtsmassnahmen zu beachten, um einen optimalen Betrieb bei maximaler Sicherheit zu gewährleisten. Beachten Sie dazu die allgemeinen Sicherheitsbedingungen.

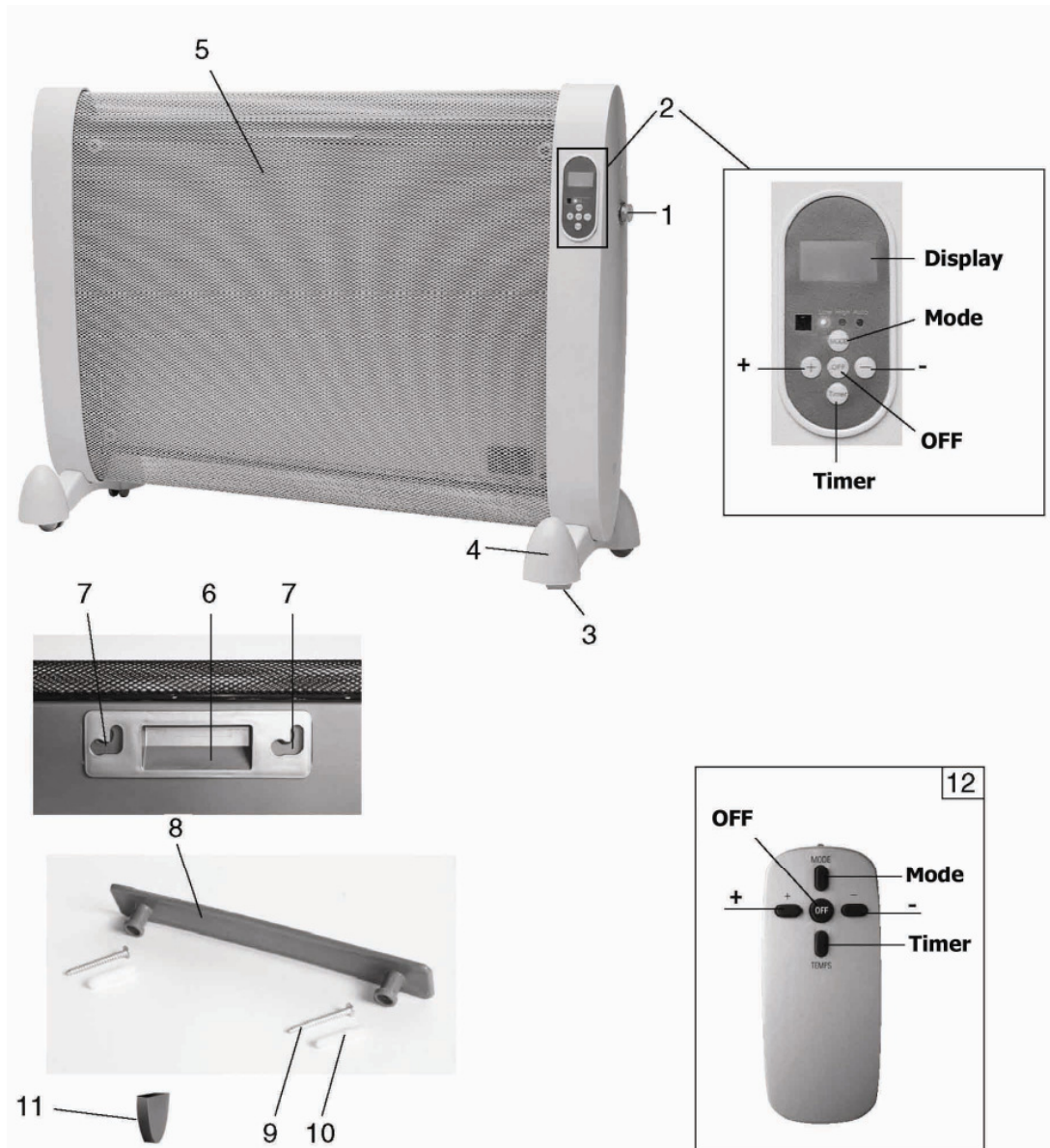
3 Elektrischer Anschluss

Vor dem elektrischen Anschluss der Heizung sollten folgende Punkte überprüft werden:

- Stimmt die Netzspannung mit der Spannung des Gerätes überein?
- Sind die Steckdose und das Versorgungsnetz ausreichend abgesichert?
- Falls eine Kabelrolle verwendet wird, ist diese vollständig abgewickelt?
- Ist der Gerätestecker für die Gebäudesteckdose geeignet?
- Ist die verwendete Steckdose mit einwandfreier Erdung ausgerüstet?

4 Bezeichnung der Teile

- | | |
|---------------------------|--------------------|
| 1 Ein- / Ausschalter | 7 Befestigungsloch |
| 2 Bedienfeld | 8 Montagebügel |
| 3 Transportrollen | 9/10 Schrauben |
| 4 Transportrollen Gehäuse | 11 Abdeckung |
| 5 Metallgehäuse | 12 Fernbedienung |
| 6 Haltegriff | |



5 Bedienung

5.1 Inbetriebnahme

Um die Heizung einzusetzen, ist wie folgt vorzugehen:

- Stecken Sie das Netzkabel am Stromkreislauf an.
- Drücken Sie den Ein-/Ausschalter auf Position Ein.
- Bedienen Sie das Gerät anschliessend gemäss folgender Beschreibung.

5.2 Timer

Geben Sie die Zeit an, wann das Gerät starten soll. (z.B. 8 H; startet in 8 Stunden)

Betätigen Sie den MODE Knopf und wählen Sie die gewünschte Betriebsart.

Drücken Sie für einige Sekunden die Taste MODE und TIMER gleichzeitig, das Gerät hört auf zu Arbeiten und auf dem Display sehen Sie die Anfangszeit.

Mit + und – können sie die gewünschte Zeit von 1H – 8 h wählen.

Um den Timer zu annullieren, drücken Sie Mode und das Gerät startet sofort. Oder drücken Sie die on/off Taste und das Gerät stellt ab.

5.3 ECO Sparfunktion

Wenn die Heizung die Betriebstemperatur erreicht hat, schaltet das Gerät in den Modus ECO-Funktion. In diesem Modus kann die Heizung 30% der Wärme speichern.

5.4 Wandmontage

Verwenden Sie das mitgelieferte Wandmontage Set um die Heizung an die Wand zu montieren.

- Befestigen Sie die Schrauben sowie Dübel gemäss Anforderung. Die fixe Halterung für die Festmontage befindet sich auf der Rückseite des Gerätes.
- Anschliessend dienen die montierten Schrauben als Halterung für das Gerät.

6 Wartung und Pflege

Achtung! Bei Wartung und Pflege sind die allgemeinen Sicherheitsbedingungen zu beachten. Um einen störungsfreien Betrieb sicherzustellen, sollte das Gerät regelmässig gesäubert werden. Folgende Vorgehensweise wird dafür empfohlen:

1. Schalten Sie das Gerät aus.
2. Ziehen Sie anschliessend das Netzkabel aus der Steckdose.
3. Entfernen Sie den angesammelten Staub mittels Tuch oder Staubsauger.
4. Reiben Sie das Gehäuse mit einem Feuchten Tuch ab. Verwenden Sie zur Reinigung der Kunststoffteile keinesfalls Benzin, Lösungsmittel oder scheuernde Mittel, die die Oberfläche beschädigen können.
5. Stecken Sie das Netzkabel in der Steckdose ein.
6. Schalten Sie das Gerät ein.

7 Technische Angaben

Heizleistung:	2000 Watt
Spannung / Frequenz / Netzstromstärke:	230V / 50Hz / 10A
Thermostat	Ja
Frostschutzsicherung	Ja
ECO-Funktion	Ja
Dimension lxbxh	76 x 24 x 56.5cm
Gewicht	5.5 Kg

8 Garantie / Entsorgung / Technische Änderung

Garantie

Die Geräte werden vor der Auslieferung genau kontrolliert. Sollte trotzdem einmal ein Mangel an Ihrem Gerät auftreten, wenden Sie sich vertrauensvoll an Ihren Verkäufer. Bitte bringen Sie den Kaufbeleg mit, denn dieser ist für jede Garantieleistung vorzulegen.

Entsorgung

Das Gerät muss fachgerecht entsorgt werden. Das Gerät kann bei jedem Fachhändler kostenlos zur Entsorgung abgegeben werden.



Technische Änderungen

Technische Änderungen in Technik und Design vorbehalten.

Firma Armin Schmid

Heiz- & Klimasysteme

Tel. 0848 870 850 - Fax 0848 870 855

www.armin-schmid.ch

1 Consignes de sécurité

- Avant la première mise en service, veuillez lire scrupuleusement le mode d'emploi dans son intégralité et tenir compte des consignes de sécurité afin d'éviter les dommages liés à une commande mauvaise ou non conforme ainsi qu'à des conditions d'environnement non autorisées. Conservez ce mode d'emploi afin de pouvoir le consulter de nouveau ultérieurement.
- Après avoir retiré l'emballage, contrôler que l'appareil ne présente aucun dommage. Si vous soupçonnez des dommages, ne mettez pas l'appareil en marche et adressez-vous à un spécialiste. L'emballage recyclable doit être tenu hors de portée des petits enfants ou être jeté aux ordures, mais doit être jeté de manière appropriée.
- Cet appareil ne doit être utilisé que pour l'usage pour lequel il a été expressément mis au point. Toute autre utilisation doit être considérée comme inappropriée et par conséquent comme dangereuse. Le fournisseur décline toute responsabilité concernant d'éventuels dommages corporels et/ou matériels, pouvant être imputés à une utilisation inappropriée ou incorrecte.
- Les réparations des appareils électriques ne doivent être effectuées que par des spécialistes. Des réparations et de modifications des appareils effectuées de manière inappropriée peuvent avoir des conséquences dangereuses pour l'utilisateur, pour lesquelles les prétentions en garantie seront rejetées.
- En cas d'utilisation de tous les appareils électriques, quelques règles d'importance fondamentale doivent être observées :
 - Ne touchez pas l'appareil avec les mains ou les pieds mouillés.
 - N'exposez pas l'appareil aux intempéries.
 - L'appareil ne doit pas être utilisé sans surveillance, par des enfants ou des personnes faibles.
 - Débranchez le fil de la prise, lorsque vous n'en avez plus besoin. Ne tirez pas au niveau du câble électrique ou de l'appareil pour le débrancher.
 - Débranchez toujours l'appareil de la prise avant toute intervention de nettoyage ou de maintenance.
- N'utilisez pas l'appareil à proximité immédiate de baignoires, de douches, de lavabos ou de piscines.
- N'utilisez aucun accessoire ou dispositif, qui ne soit autorisé par le fabricant.
- N'introduisez aucun objet à l'intérieur de l'appareil.
- Ne recouvrez pas l'appareil d'objets.
- **L'appareil ne doit pas être exposé aux conditions suivantes :**
 - **Dans les locaux avec atmosphères présentant un risque d'explosion.**
 - **Dans les locaux avec atmosphères agressives.**
 - **Dans les locaux avec concentration élevée en solvants.**
 - **Dans les locaux avec un empoussiérage extrêmement élevé.**
 - **En cas de conditions d'utilisation douteuses, il est recommandé de contacter le service technique de Sonnenkönig ou un revendeur spécialisé. L'utilisation d'un déshumidificateur dans des conditions non-autorisées entraîne l'expiration des prétentions en garantie !**

2 Emplacement

Cet appareil ne pose pas d'exigences particulières d'installation; toutefois, il est conseillé d'observer quelques mesures simples de précaution, afin de garantir un fonctionnement optimal avec une sécurité maximale.

3 Branchement électrique

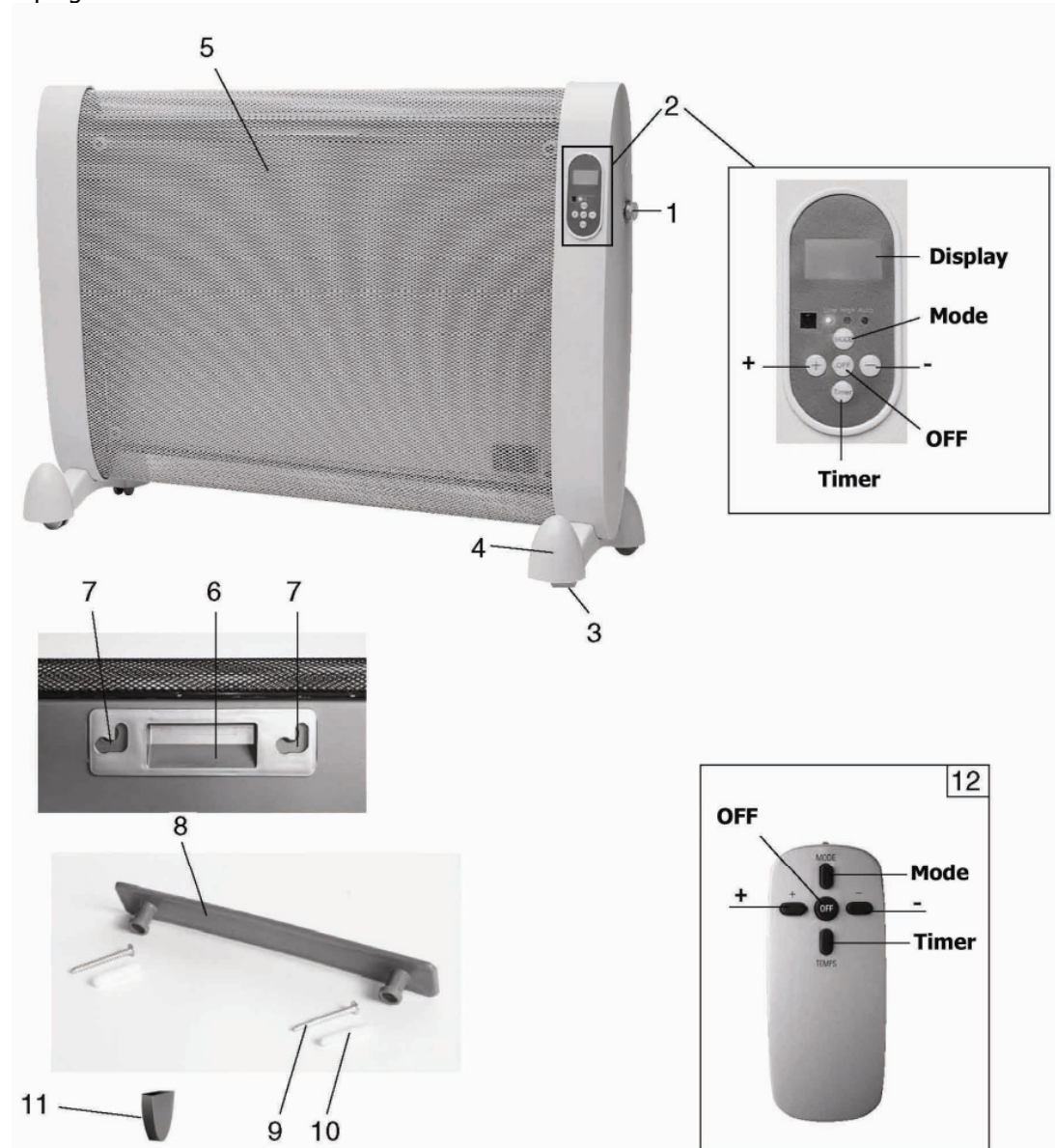
Avant de procéder au branchement électrique du déshumidificateur, vous devez contrôler les points suivants:

- La tension du réseau correspond-elle à la tension de l'appareil ?
- La prise et le réseau d'alimentation sont-ils suffisamment protégés par fusible ?
- Si un rouleau de câble est utilisé, celui-ci est-il intégralement déroulé ?
- La fiche de l'appareil est-elle adaptée à la prise de courant du bâtiment ?
- La prise de courant utilisée est-elle équipée d'une mise à la terre irréprochable ?

4 Désignation des pièces

- 1 Interrupteur Marche/Arrêt
- 2 écran
- 3 Roulettes de transport
- 4 boîtiers des roulettes de transport
- 5 boîtiers métalliques
- 6 poignée

- 7 trou de fixation
- 8 bride de montage
- 9 /10 vis
- 11 coiffe
- 12 télécommande



5 Commande

5.1 Mise en service

Afin d'utiliser le chauffage, procéder comme suit :

- Brancher le cordon d'alimentation sur le secteur.
- Placer l'interrupteur marche/arrêt sur la position marche.
- Contrôler ensuite l'appareil conformément à la description suivante.

5.2 Timer

Indiquez le temps, quand l'appareil doit commencer. (p.ex. 8H ; commence dans 8 heures) Activez le bouton MODE et choisissez le mode d'exploitation souhaité. Appuyez concurremment pour quelques secondes les boutons MODE et TIMER, l'appareil s'arrête, et vous vue sur le écran l'heure du début. Avec + et – vous pouvez choisir les heures souhaite de 1H – 8H. Pour annuler le Timer, appuyez le bouton MODE et l'appareil démarrage. Si vous appuyez le bouton OFF l'appareil s'arrête.

6 Maintenance et entretien

Attention! Lors de la maintenance et de l'entretien, les dispositions générales en matière de sécurité doivent être observées. Afin de garantir un fonctionnement sans encombre de l'appareil, celui-ci devrait être nettoyé régulièrement. Il est recommandé de procéder comme suit :

7. Arrêter l'appareil.
8. Débrancher le cordon d'alimentation de la prise de courant.
9. Enlever la poussière accumulée au niveau de l'aspiration d'air à l'aide d'un chiffon ou d'un aspirateur.
10. Frotter le boîtier avec un chiffon humide. N'utiliser pour le nettoyage des parties en plastique en aucun cas de l'essence, de solvants ou de produits abrasifs, qui peuvent endommager la surface plastique.
11. Brancher le cordon d'alimentation dans la prise de courant.
12. Mettre l'appareil en marche.

7 Indications techniques

Puissance de chauffage:	2000 watts
Tension/fréquence/intensité du courant	230V / 50 Hz / 9A
Thermostat	oui
Protection contre le gel	oui
Fonction ECO	oui
Dimensions	76 x 24 x 56.5cm
Poids	5.5 Kg

8 Garantie / élimination / modifications techniques

Garantie

Les appareils sont contrôlés de manière précise avant la livraison. Si malgré tout un vice devait être constaté sur votre appareil, adressez-vous en toute confiance à notre revendeur. Veuillez joindre la preuve d'achat, car celle-ci doit être présentée pour la prestation de garantie.

Elimination

L'appareil doit être jeté de manière appropriée. L'appareil peut dans tous les cas être remis gratuitement à tout revendeur spécialisé.

Modifications techniques

Sous réserve de modifications de la technique et du design.

Entreprise Armin Schmid
Systèmes de chauffage & climat
Tél. 0848 870 850 - Fax 0848 870 855
www.armin-schmid.ch

1 Avvertenze di sicurezza

- Prima di mettere in funzione per la prima volta il deumidificatore, si raccomanda di leggere con cura le istruzioni d'uso e di rispettare le avvertenze di sicurezza al fine di evitare un utilizzo improprio o sbagliato come pure condizioni ambientali non idonee. Si raccomanda di conservare le istruzioni per futura consultazione.
- Controllare l'apparecchio dopo averlo rimosso dall'imballo. In caso di sospetto danneggiamento non mettere in funzione l'apparecchio e rivolgersi ad un tecnico specializzato. Non conservare alla portata dei bambini il materiale d'imballo riciclabile, ma provvedere all'opportuno smaltimento.
- Utilizzare l'apparecchio esclusivamente per lo scopo per il quale è stato espressamente progettato. Qualsiasi altro impiego è improprio e quindi da ritenersi pericoloso. Il fornitore non risponde di eventuali danni a cose e persone, che sono imputabili ad un utilizzo inappropriato o errato.
- Eventuali riparazioni su apparecchi elettrici devono essere svolte esclusivamente da personale tecnico qualificato. Riparazioni e modifiche effettuate in maniera non qualificata possono avere conseguenze pericolose per l'utente, per le quali si declina ogni responsabilità e garanzia.
- Nell'utilizzare le apparecchiature elettriche occorre osservare sempre alcune regole fondamentali:
 - Non toccare l'apparecchio con mani o piedi bagnati
 - Non esporre l'apparecchio agli agenti atmosferici
 - I bambini o persone deboli non devono usare l'apparecchio senza adeguata sorveglianza.
 - Estrarre la spina dalla presa quando non si usa più l'apparecchio. Non tirare il cavo di corrente o l'apparecchio per estrarre la spina.
 - Prima di ogni intervento di pulizia o manutenzione estrarre la spina dell'apparecchio. Il aspirazione dell'aria deve essere pulito almeno una volta alla settimana.
- Non usare l'apparecchio nelle vicinanze di vasche da bagno, docce, lavandini o piscine.
- Non usare accessori non autorizzati dal costruttore.
- Non introdurre alcun oggetto all'interno dell'apparecchio.
- Non coprire l'apparecchio con degli oggetti.
- **Non usare l'apparecchio in presenza delle seguenti condizioni:**
 - **In locali con pericolo di esplosione.**
 - **In locali con atmosfera aggressiva.**
 - **In locali con elevata concentrazione di solventi.**
 - **In locali con carico di polvere estremamente elevato.**
 - **In presenza di condizioni d'uso dubbie, si raccomanda di contattare l'ufficio tecnico della ditta Sonnenkönig o un rivenditore. L'utilizzo di un riscaldamento alle condizioni vietate comporta l'estinzione della garanzia!**

2 Posizionamento

Questo apparecchio non prevede particolari requisiti di installazione, è comunque raccomandabile rispettare alcuni semplici misure cautelative al fine di assicurarne un funzionamento ottimale, all'insegna della massima sicurezza.

3 Collegamento elettrico

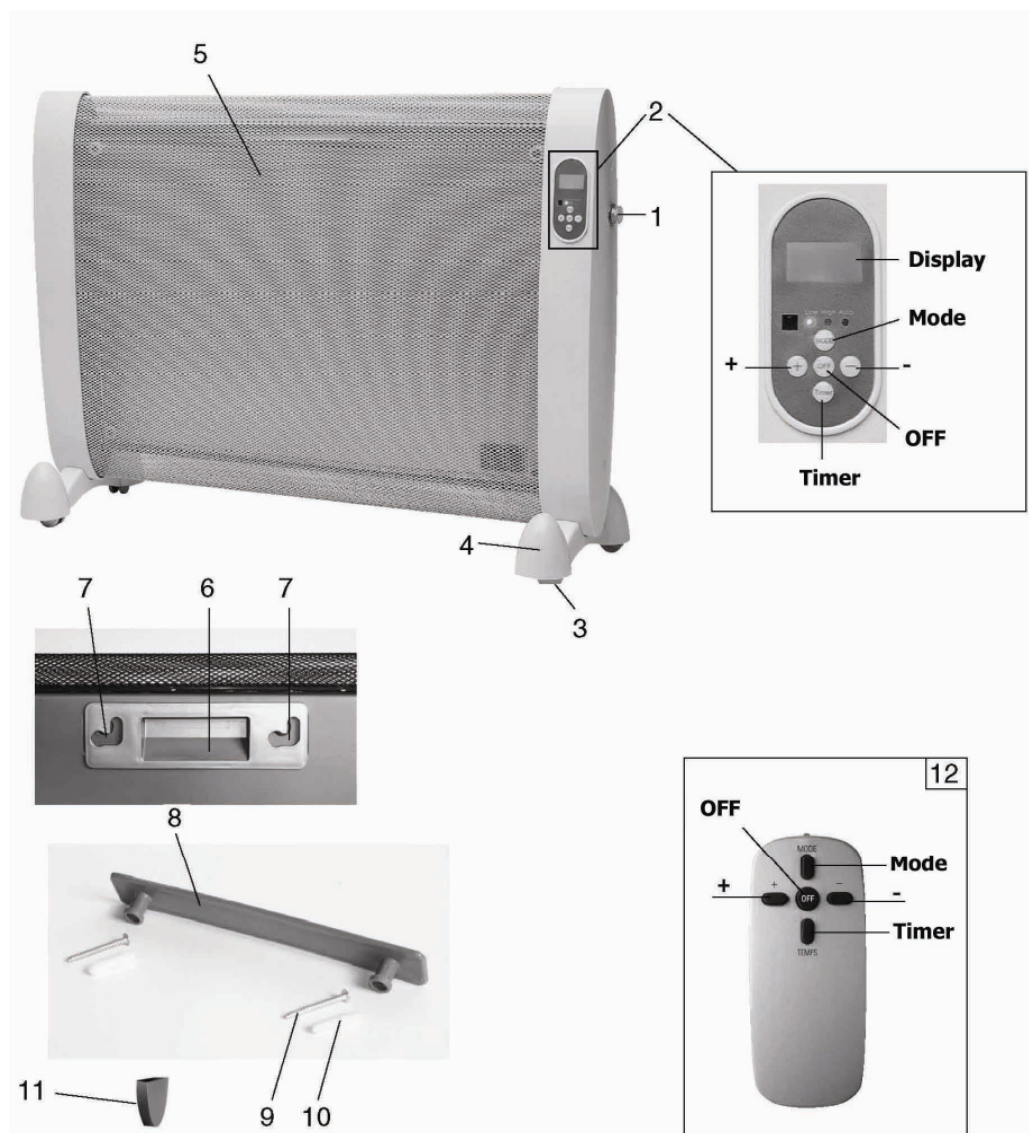
Prima dell'allacciamento elettrico del riscaldamento si raccomanda di verificare i seguenti punti:

- La tensione di rete corrisponde alla tensione dell'apparecchio?
- La presa e la rete d'alimentazione sono ben protette?
- Se viene usata una prolunga a rotolo, il filo è perfettamente avvolto?
- La spina dell'apparecchio è adatta alla presa del locale?
- La presa usata è dotata di messa a terra adeguata?

4 Descrizione dei componenti

- 1 Interruttore On/Off
- 2 Tastierino
- 3 Rulli per trasporto
- 4 Cassa di rulli per trasporto
- 5 Cassa di metallo
- 6 Maniglia

- 7 Buci per il fissaggio
- 8 Archetto di montaggio
- 9/10 Vite
- 11 Copertura
- 12 Telecomando



5 Comando

5.1 Messa in funzione

Per usare l'apparecchio, procedere come indicato a seguire:

- Collegare il cavo di rete al circuito elettrico.
- Posizionare l'interruttore su ON
- Procedere come descritto a seguire.

5.2 Timer

Indicate il tempo, quando l'apparecchio si deve accendere (8 H; comincia tra 8 ore).

Attivate il bottone MODE e scegliete il modo di sfrutta memento auspicato. Sosteneate insieme per alcuni secondi i bottoni MODE e TIMER, l'apparecchio sentenza, e si vede sullo schermo l'ora dell'inizio. Con + e – potete scegliere le ore auspica di 1H – 8 H. Per annullare il Timer, sostenete il bottone MODE e l'apparecchio si avvia. Se sostenete il bottone OFF l'apparecchio si ferma.

6 Manutenzione e pulizia

Attenzione! Rispettare le condizioni di sicurezza in fase di manutenzione e pulizia. Al fine di assicurare un perfetto funzionamento dell'apparecchio, si raccomanda di pulirlo regolarmente. Procedere come indicato a seguire:

13. Spegnerne l'apparecchio.
14. Estrarre il cavo di rete dalla presa.
15. Rimuovere la polvere accumulatasi sull'aspirazione aria mediante un panno o un aspirapolvere.
16. Strofinare l'alloggiamento con un panno umido. Per la pulizia delle parti in plastica non usare benzina, solventi o prodotti abrasivi che possono danneggiare la superficie in plastica.
17. Inserire il cavo di rete nella presa.
18. Accendere l'apparecchio.

7 Garanzia / Smaltimento / Modifiche tecniche

Garanzia

I apparecchio vengono controllati attentamente prima della spedizione. Se dovesse comunque presentarsi un vizio sul vostro apparecchio, vi invitiamo a rivolgervi in tutta tranquillità al vostro rivenditore. Vi rammentiamo di portare appresso la ricevuta d'acquisto, che deve essere presentata per ogni prestazione in garanzia.

Smaltimento

Provvedere ad un corretto smaltimento dell'apparecchio. L'apparecchio può essere consegnato gratuitamente per il relativo smaltimento a qualsiasi rivenditore specializzato.



Modifiche tecniche

Con riserva di eventuali modifiche tecniche e di progettazione.

Ditta Armin Schmid
Sistemi di riscaldamento e condizionamento
Tel. 0848 870 850 - Fax 0848 870 855
www.armin-schmid.ch