



## **MANUALE D'USO**



**KIT ULTRA CASE**

**KIT ULTRA CASE PLUS**

**MAX CUT**

**MAX DIAMANT**

**MAX SAFETY**

## PRESCRIZIONI GENERALI

Technoriunite S.r.l. declina ogni e qualsiasi responsabilità per eventuali danni a persone e/o cose causati dalla mancata osservanza delle norme di Legge vigenti in materia di salute igiene e sicurezza sul Lavoro.

Le indicazioni fornite, come le restrizioni d'uso, le indicazioni di sicurezza o ogni altra informazione devono essere seguite. In caso dubbio riguardo alla scelta dell'utensile contattare il fornitore.

Questi utensili sono previsti per l'utilizzo professionale e da parte di personale esperto.

Devono essere eseguite solo le operazioni per cui l'utensile è adatto.

Conservare le avvertenze e le istruzioni per riferimenti futuri.

Leggere tutti gli avvisi di sicurezza, le istruzioni, le illustrazioni e le caratteristiche tecniche fornite .

La mancata osservanza delle istruzioni riportate di seguito può provocare lesioni gravi.

Assicurarsi che le istruzioni d'uso siano insieme all'attrezzo quando è consegnato ad altre persone.

Operazioni per le quali l'utensile non è stato progettato possono creare un rischio e lesioni personali.

Non utilizzare accessori non progettati specificamente e consigliati dal produttore dell'utensile.

Prima di ogni utilizzo, controllare l'eventuale presenza di danni e installare un accessorio intatto. Non utilizzare mai un accessorio danneggiato.

Indossare i dispositivi di protezione individuale specifici a seconda dell'applicazione. Utilizzare uno schermo facciale, occhiali protettivi o di sicurezza. Indossare una maschera antipolvere, protezioni acustiche/filtri auricolari, guanti e idoneo abbigliamento da lavoro in grado di fermare piccoli frammenti e polveri generate dalle lavorazioni dei materiali. I dispositivi di protezione dell'utensile devono essere installati correttamente ed è vietato lavorare senza i necessari D.P.I. e D.P.C. :



Mantenere gli astanti ad una distanza di sicurezza dall'area di lavoro. Tutte le persone che entrano nella zona di lavoro devono indossare idoneo equipaggiamento di protezione individuale. I frammenti di lavorazioni, polveri o di accessori rotti possono proiettarsi e provocare lesioni oltre l'area operativa immediata.

NON lasciare che la familiarità acquisita con l'attrezzatura presente nel kit (dovuta all'uso ripetuto) provochi l'inosservanza delle regole di sicurezza per il presente utensile. L'USO IMPROPRIO o la mancata osservanza delle norme di sicurezza contenute in questo manuale può provocare lesioni personali gravi.

Si consiglia la visione preventiva del video su [www.technoriunite.it](http://www.technoriunite.it)

**COMPONENTI DEL KIT:**

- Guida da taglio con carrello incisore per tagli lineari da 150/300 cm;
- Pinza troncatrice;
- Tampone diamantato;
- 6 foretti diamantati per foratura a umido "frese a tazza" (dimensione  $\varnothing$  60 mm, 40 mm, 35 mm, 10 mm, 8 mm e 7 mm);
- Spatola a denti quadri 3x3 mm e spatola a denti tondi 15 mm;
- Battitore in plastica antirimbazzo 170x370 mm;
- 2 biventose
- Manuale d'uso

**GUIDA DA TAGLIO**



**La guida da taglio** è un dispositivo studiato per tagliare tramite incisione e troncatura lastre di grandi dimensioni (ceramica, porcellanato, ecc)

**La guida da taglio** è composto da un modulo base per tagli fino a 1,5m e da un modulo estensione abbinabile al modulo base per ottenere una capacità di taglio fino a 3m;

**La guida da taglio** corredato di:

- 1 pinza troncatrice;
- 1 ricambio perno rotellina d'incisione;
- 1 ricambio rotellina d'incisione  $\varnothing$  12mm;
- 1 chiave a brugola.

**MONTAGGIO MODULO 150cm**

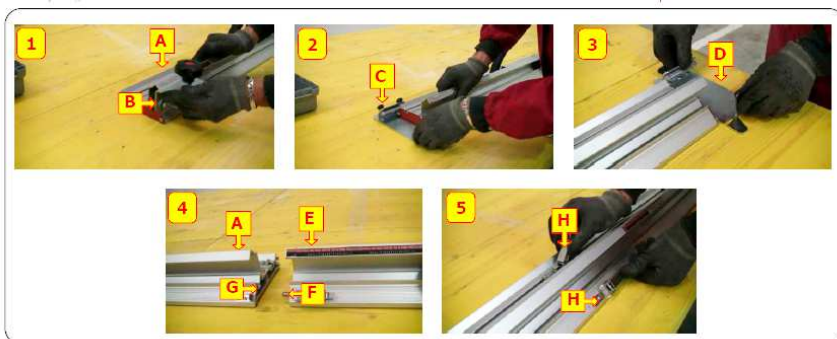
- estrarre dal tubo contenitore la guida (A);
- inserire il carrello incisore (B) nella guida (A);
- inserire le squadre di riferimento sinistra (C) e destra (D).

### **MONTAGGIO MODULO ESTENSIONE PER TAGLI FINO A 300cm:**

- rimuovere il tappo color mattone di chiusura del modulo base e riavvitarlo dalla parte opposta rispetto alle spine del modulo prolunga.
- sfilare le due squadre di riferimento (C ed D) e il carrello incisore (B);
- posizionare i due moduli (A e E) su un piano in modo che le spine (F) e i fori di centraggio (G) combacino.
- avvicinare i due moduli fino a portarli a contatto;
- unire i due moduli (A e E) per mezzo dei due ganci a scatto (H);
- verificare la corretta e salda unione tra i due moduli.
- inserire il carrello incisore (B) nella guida (A);
- inserire le squadre di riferimento sinistra (C) e destra (D).



**ATTENZIONE**, la guida ottenuta dall'unione di due moduli deve essere movimentata senza sollecitare in punto di unione.



**USO:**



**ATTENZIONE** : indossare i dispositivi di protezione individuali necessari.



### **POSIZIONAMENTO DELLA GUIDA**

- predisporre un piano di lavoro stabile e planare (Fig. 6);
- posizionare la lastra sul piano e tracciare alle estremità della lastra la porzione da asportare (Fig. 7 e 8);
- posizionare la guida di taglio (A) in modo che i riferimenti delle squadre (C e D) coincidano con le linee tracciate (Fig. 9 e 10);
- bloccare la guida di taglio (A) per mezzo delle ventose (I) e serrare i pomelli delle squadre (C e D) (Fig. 11).
- Controllare il corretto posizionamento della guida verificando visivamente che la rotellina d'incisione sia in corrispondenza della misura tracciata sulla lastra. Se necessario perfezionare il posizionamento della guida.

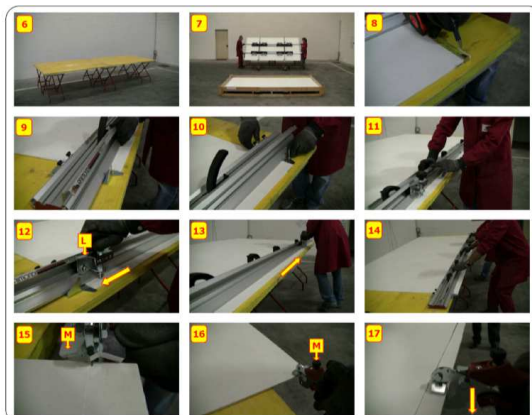
## INCISIONE

Per garantire una corretta incisione la pressione e l'avanzamento del carrello d'incisione (L) devono essere costanti.

- incidere per circa 10cm una estremità della lastra spingendo il carrello d'incisione (L) verso il bordo (Fig. 12);
- riprendere da dove si era iniziata l'incisione e completarla fino al bordo opposto della lastra (Fig. 13).



**ATTENZIONE** : indossare i dispositivi di protezione individuali necessari.



## TRONCATURA



**ATTENZIONE** : Onde evitare la caduta e rottura della lastra ,questa operazione richiede la presenza di almeno 2 persone.



**ATTENZIONE** : indossare i dispositivi di protezione individuali necessari.



- per mezzo della guida di taglio traslare la lastra fino a che la linea d'incisione sporga 5/10cm dal piano di lavoro (Fig. 14);
- liberare dalle ventose la guida di taglio e spolarla verso il centro della lastra;
- iniziare la troncatura posizionando la pinza troncatrice (M) in corrispondenza della linea incisa sulla lastra (Fig. 15);esercitare una pressione progressiva fino a che si noti l'inizio troncatura;
- portarsi sul bordo opposto e posizionare la pinza troncatrice in corrispondenza della linea incisa sulla lastra (Fig. 16);esercitare una pressione progressiva fino a che si noti l'inizio troncatura ;

- se necessario completare la troncatura manualmente o utilizzando la pinza troncatrice (M) come in Fig.17;
- onde evitare la rottura della porzione da asportare, almeno due operatori devono impugnare la porzione da asportare ed esercitare una pressione progressiva verso il basso.

### **MANUTENZIONE**



**ATTENZIONE** : indossare i dispositivi di protezione individuali necessari.



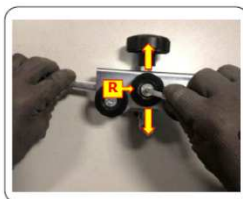
### **Sostituzione rotellina d'incisione e perno:**

- rimuovere il carrello (L) dalla guida;
- svitare il grano (N) e sfilare il porta rotellina (O);
- sfilare il perno (P), verificarne l'usura e se necessario sostituirlo;
- sostituire rotellina (Q) verificandone il corretto allineamento.



### **Registrazione carrucole**

- Allentare la vite (R) e registrare la carrucola superiore;
- Dopo la registrazione serrare la vite (R).



### **Ventose**

- Per una corretta presa le gomme delle ventose devono essere pulite.
- Nel caso risultino usurate o danneggiate è necessario sostituirle.

## FORETTI DIAMANTATI AD UMIDO



**ATTENZIONE** : indossare i dispositivi di protezione individuali necessari.



I foretti diamantati ad umido contenuti nel kit Max Case sono da utilizzare con trapano/avvitatore (800 – 2500 g/min.) . Esclusivamente per uso ad umido.

- 1- Posizionare la piastrella su un supporto solido, planare e non scivoloso (es.legno o cemento). Spruzzare acqua nell'area dove verrà praticato il foro.



- 2- Iniziare ad eseguire il foro ad un angolo di 75°-85° e penetrare nella piastrella per circa 1-2 mm di profondità.



- 3- Mantenere il trapano/avvitatore ad un angolo di 90° ed effettuare movimenti circolari con angolo di circa 5°-10°. Non esercitare troppa pressione. Non spingere dritti verso il basso. Assicurarsi che l'acqua sia sufficiente per inumidire la fresa.



- 4- Pulire da detriti una volta effettuato il foro.



Si consiglia la visione preventiva del video su [www.technoriunite.it](http://www.technoriunite.it)

**COMPONENTI DEL KIT:**

- Guida da taglio con carrello incisore per tagli lineari da 150/300 cm;
- Pinza troncatrice;
- Tampone diamantato;
- 6 foretti diamantati per foratura a umido “frese a tazza” ( $\varnothing$  60 mm, 40 mm, 35 mm, 10 mm, 8 mm e 7 mm);
- Spatola a denti quadri 3x3 mm e spatola a denti tondi 15 mm;
- Battitore in plastica antirimbalzo 170x370 mm;
- 2 biventose;
- Telaio di movimentazione a ventosa
- Carrello per trasporto lastre grandi formati
- Manuale d’uso

Seguire le Istruzioni di montaggio e d’uso indicate nel kit Base, relativamente la “GUDA DA TAGLIO “ – “FORETTI DIAMANTATI” (da pagina 3 a pagina 7)

**TELAIO DI MOVIMENTAZIONE A VENTOSA**

Il telaio consente la movimentazione delle lastre sia in posizione orizzontale che verticale ed è dotato di piedini telescopici per permettere l’appoggio a terra del telaio senza che la piastrella venga danneggiata.

Il telaio ha in dotazione speciali ventose corredate di vuotometro di sicurezza indicante la forza di adesione con la lastra.

Per spessori ridotti è consigliata l’aggiunta di ventose extra per evitare dannose flessioni della lastra.

Realizzazione in acciaio zincato.

**Portata massima 80 Kg**







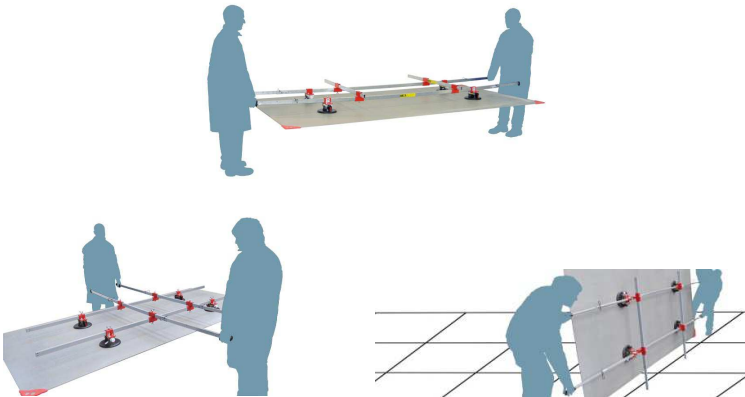
**ATTENZIONE** : indossare i dispositivi di protezione individuali necessari.



**ATTENZIONE**: CONTROLLARE SEMPRE L'INTEGRITA' DELLE VENTOSE.

**ATTENZIONE**: CONTROLLARE SEMPRE CHE LA PRESSIONE DEL MANOMETRO SIA OLTRE LA ZONA ROSSA

**ATTENZIONE**: CONTROLLARE SEMPRE CHE I FERMI ROTANTI E LINEARI SIANO BLOCCATI



## CARRELLO PER TRASPORTO LASTRE

Il carrello nasce dalla necessità di spostare le lastre di gres porcellanato nei luoghi di posa.

Il carrello è pieghevole così da essere poco ingombrante in fase di trasporto e stoccaggio, grazie alle 4 rotelle piroettanti in gomma morbida la direzionabilità è ottima così come la stabilità.

### Le due rotelle dotate di freno consentono di fermare il carrello in posizione desiderata.

Il carrello può trasportare lastre fino ad un **peso massimo di 150 Kg** in totale sicurezza, i punti di contatto tra materiale e carrello sono in materiali come legno e spugna così da evitare scheggiature e scivolamento.



**ATTENZIONE** : indossare i dispositivi di protezione individuali necessari.



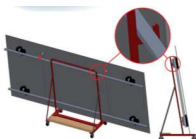
UTILIZZO A)



UTILIZZO B)



UTILIZZO C)



UTILIZZO D)



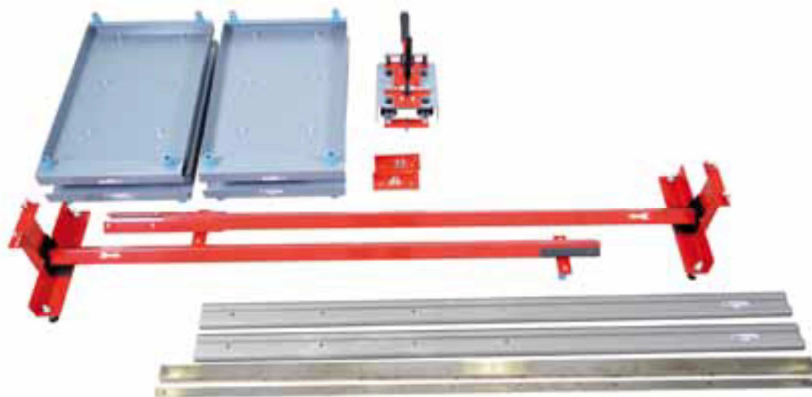
**ATTENZIONE**: CONTROLLARE L'INTEGRITA' DELLE RUOTE E IL SERRAGGIO DEI PERNI DEL CARRELLO

## MAX CUT

Si consiglia la visione preventiva del video su [www.technoriunite.it](http://www.technoriunite.it)



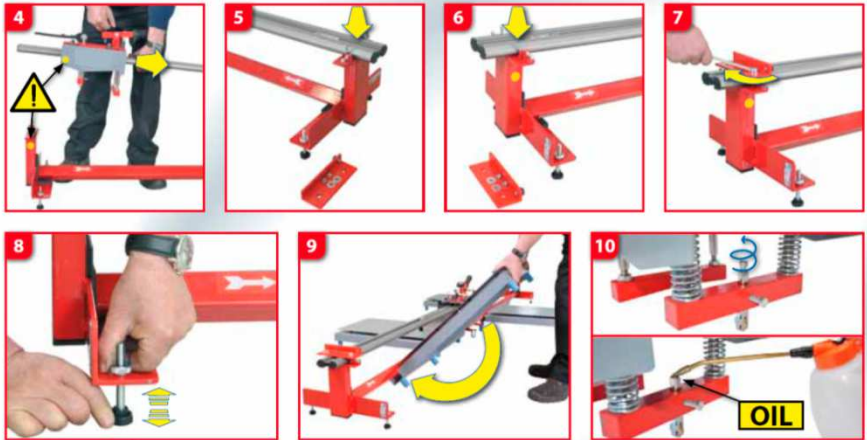
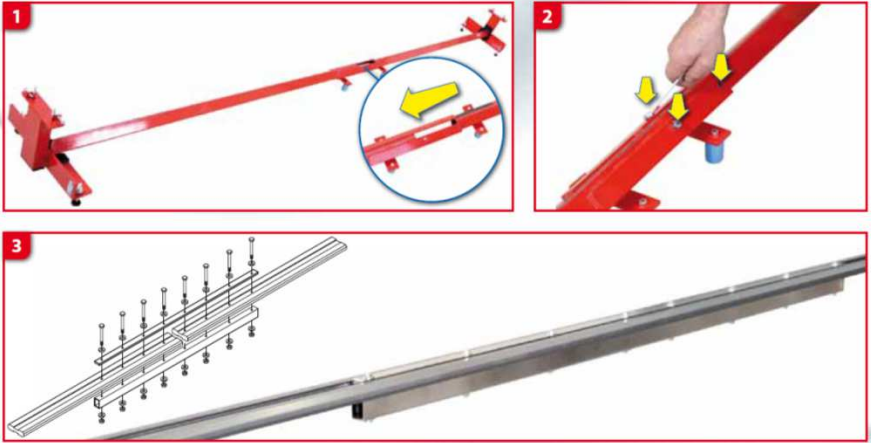
### ISTRUZIONI DI MONTAGGIO



**ATTENZIONE** : indossare i dispositivi di protezione individuali necessari.



**ATTENZIONE**: PRESTARE ATTENZIONE AL FINE DI NON INCIAMPARE NELLE BASI DI APPOGGIO LASTRE.



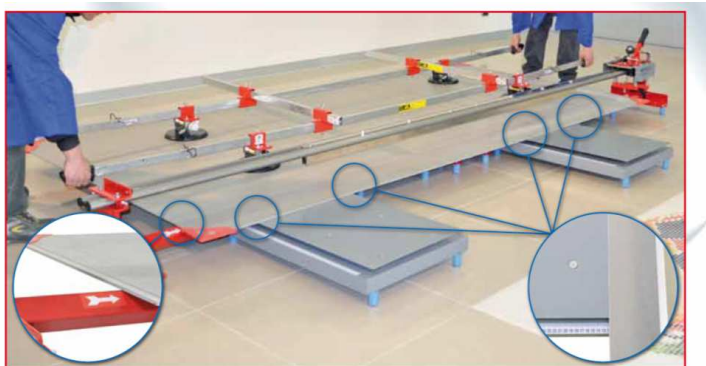


**ATTENZIONE** : indossare i dispositivi di protezione individuali necessari.

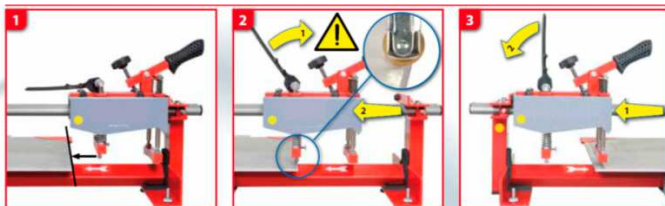


**ATTENZIONE**:PRESTARE ATTENZIONE AL FINE DI NON INCIAMPARE NELLE BASI DI APPOGGIO LASTRE.

### ISTRUZIONI D'USO



### INCISIONE



### TAGLIO



Si consiglia la visione preventiva del video su [www.technoriunite.it](http://www.technoriunite.it)



**ATTENZIONE** : indossare i dispositivi di protezione individuali necessari.



**ATTENZIONE** : verificare la compatibilità tra l'elettrotensile e i componenti del kit, in funzione del libretto d'uso dell'elettrotensile impiegato

**FORETTI DIAMANTATI SECCO/UMIDO PER TRAPANO Ø 5 -6 -8 -10 -12 mm** : per una resa ottimale, spegnere l'elettrotensile e raffreddare durante la foratura. Effettuare la foratura con una angolazione di 45°, procedere poi con movimento circolare.



**FRESE A SECCO Ø 27 – Ø 35 - Ø 50**

**TAMPONI DIAMANTATI** per sgrossare e rifinire gli spigoli e i profili tagliati di piastrelle in ceramica o gres porcellanato. Far scorrere il tampone sulla superficie da levigare, utilizzando tutta la parte diamantata al fine di prolungarne la durata. Disponibili in due differenti grane diamantate in funzione del materiale da lavorare: – medium (colore blu) , adatti a gres, gres porcellanato, klinker – fine (colore rosso), adatti per monocottura, bicottura, cotto.



## DISCHI DIAMANTATI



**ATTENZIONE** : verificare la compatibilità tra l'elettrotensile e i componenti del kit, in funzione del libretto d'uso dell'elettrotensile impiegato

Gli utensili diamantati sono fragili e devono essere maneggiati con estrema cura. L'uso di dischi danneggiati, impropriamente montati o consumati, può causare gravi danni a cose e/o persone.

Ogni volta dopo aver montato l'utensile testarlo a vuoto.

Nel caso di taglio con flessibile, l'utensile deve essere usato in modo rettilineo. Inceppamenti del flessibile devono essere evitati. Prima di appoggiare il flessibile sul piano di lavoro o a terra assicurarsi che il disco sia fermo

Utensile rinvivibile con pietra abrasiva

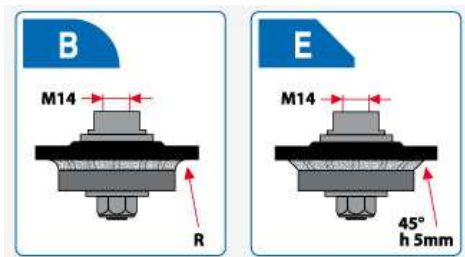
## SCONTORNATORI A SECCO



**ATTENZIONE** : verificare la compatibilità tra l'elettrotensile e i componenti del kit, in funzione del libretto d'uso dell'elettrotensile impiegato

Mola diamantata a profilo per la creazione di profili (mezzo toro e Jolly) su bordi di piastrelle e battiscopa.

L'utensile non più tagliente è esaurito (non rinvivibile) pur mantenendo le dimensioni e l'aspetto pari al nuovo.



Si consiglia la visione preventiva del video su [www.technoriunite.it](http://www.technoriunite.it)

Dispositivo copri flessibile in acciaio inox con seconda impugnatura in materiale plastico antiscivolo, di ausilio alla scanalatura su retro piastrelle in Gres Porcellanato, Marmi e Materiali Lapidei.



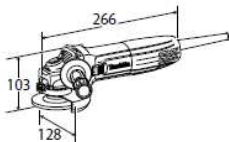
**ATTENZIONE** : indossare i dispositivi di protezione individuali necessari.



**ATTENZIONE** : seguire strettamente le prescrizioni del manuale d'uso fornite unitamente all'elettro utensile.



Il dispositivo viene assemblato, prima dell' uso a Flessibile Makita Modello GA 4530 MAKITA 710 watt reperibile a livello mondiale ed è dotato del manuale d'uso del produttore



**CAMPI D' IMPIEGO:** Utensile in uso presso cantieri Edili e similari, permette di eseguire scanalature atte a ricevere in alloggiamento Ganci Meccanici , per l' ancoraggio e la messa in sicurezza di facciate incollate da rivestimento per esterno.

**ASPETTO:** Dispositivo in acciaio inox

**MATERIALE:** Acciaio Inox

**DIMENSIONI:** Dimensioni in centimetri: 22x15x h17

**STATO SUPERFICIALE:** Il prodotto si presenta oleoso al tatto, si consiglia pulitura prima dell' uso.

**DESCRIZIONE DEL MONTAGGIO:** Inserire il Flessibile Makita all' utensile, avvitare accuratamente e saldamente prima dell' uso.









Technorunite S.r.l.  
Via Guido Reni, 2/R  
42014 Castellano (RE), Italia  
Tel. 0536 857514 - fax 0536 857524  
[www.technorunite.it](http://www.technorunite.it)  
[info@technorunite.it](mailto:info@technorunite.it)

capitale sociale 98.800 EUR  
Cod. Fisc. 00466610375  
P.N.A. 00510661200  
Cod. CEE: IT 00510661200  
Reg. Imprese R.E. n. 00466610375  
R.E.A. n. 223072 di Reggio Emilia