

Guida per l'utente

ARCHOS AVCam300

Fotocamera e videocamera digitale da 3,3 Megapixel per ARCHOS serie AV300

ARCHOS
Think smaller



Guida per l'utente per fotocamera e videocamera digitale ARCHOS AVCam 300 v1.0 (n. 102 433)

Le versioni più recenti del software e della guida relative al prodotto possono essere scaricate dal nostro sito Web.

Indice

1	La AVCam300	5
2	Tasti e funzioni	6
3	Scattare una foto (Fotocamera)	7
3.1	Comprendere e impostare i parametri della fotocamera.....	7
4	L'acquisizione di un segmento filmato (Videocamera)	9
4.1	Comprendere e impostare i parametri della videocamera.....	9
5	Visualizzazione di foto e video	11
6	Risoluzione dei problemi	12
7	Supporto tecnico	14

Garanzia e responsabilità limitata

Il prodotto è in vendita con una garanzia limitata; sono disponibili specifici rimedi per l'acquirente originale se il prodotto non è conforme a tale garanzia. La responsabilità del produttore può essere ulteriormente limitata dal contratto di vendita.

In generale, il produttore non è responsabile di danni al prodotto causati da disastri naturali, incendi, scariche statiche, uso improprio o illecito, negligenza, installazione o manutenzione non corretta, riparazione non autorizzata, modifiche o incidenti. In nessun caso il produttore è responsabile della perdita dei dati memorizzati sui supporti disco.

IL PRODUTTORE NON È RESPONSABILE DI DANNI SPECIALI, ACCIDENTALI O INDIRETTI, ANCHE SE PREVENTIVAMENTE INFORMATO DELLA POSSIBILITÀ DI TALI DANNI.

Il concessionario di licenza ARCHOS non concede alcuna garanzia, esplicita o implicita, comprese, senza limitazioni, quelle di commerciabilità e idoneità ad un uso particolare riguardanti i materiali concessi in licenza. Il concessionario di licenza ARCHOS non garantisce né concede dichiarazioni riguardanti l'uso o i risultati dell'uso dei materiali concessi in licenza in termini di esattezza, precisione, affidabilità o altro. Tutti i rischi relativi ai risultati e alle prestazioni dei materiali concessi in licenza vengono assunti dall'acquirente. L'esclusione delle garanzie implicite non è consentita da alcune giurisdizioni. L'esclusione sopra riportata potrebbe non essere applicabile.

In nessun caso il concessionario di licenza ARCHOS, con i relativi direttori, funzionari, dipendenti e agenti (collettivamente definiti concessionario di licenza Archos) saranno responsabili di danni accessori, fortuiti o indiretti (inclusi i danni per perdita di utili, interruzione di attività, perdita di informazioni commerciali e simili) conseguentemente all'uso o all'impossibilità di utilizzare i materiali concessi in licenza, anche nel caso in cui il concessionario di licenza ARCHOS sia stato avvisato della possibilità di danni analoghi. Alcune giurisdizioni non riconoscono l'esclusione o la limitazione della responsabilità per danni conseguenti o fortuiti, pertanto la limitazione sopra riportata potrebbe non essere applicabile.

Per informazioni complete sui diritti forniti dalla garanzia, sui rimedi e sulla limitazione della responsabilità, fare riferimento al contratto di vendita.

Inoltre, la garanzia non si applica a:

1. **Danni o problemi derivanti da uso improprio, illecito, incidenti, alterazioni, corrente o voltaggio elettrico errato.**
2. **Prodotti con etichetta del numero di serie o sigillo di garanzia danneggiato o manomesso.**
3. **Tutti i prodotti privi di garanzia o etichetta con numero seriale.**
4. **Batterie o altri articoli di consumo forniti con l'apparecchiatura.**

Avvertenze e istruzioni per la sicurezza

ATTENZIONE

Per evitare il rischio di scosse elettriche, l'unità deve essere aperta solo da personale di assistenza qualificato. Spegnerla e scollegare il cavo di alimentazione prima di aprire l'unità.

AVVERTENZA

Evitare il contatto con l'acqua o l'umidità al fine di evitare rischi di incendio e di scosse elettriche.

Il prodotto è destinato a esclusivo uso personale. La copia di CD o il caricamento di file di immagini, video o musica per la vendita o altri scopi commerciali costituisce una violazione della legge sui diritti d'autore. Per eseguire la registrazione completa o parziale di materiale, lavori, opere d'arte e/o presentazioni protette da copyright potrebbe essere necessaria l'autorizzazione. Si prega di informarsi su tutte le leggi nazionali vigenti relative alla registrazione e all'uso di tali materiali.

Dichiarazione di conformità FCC

Conformità FCC

Questa apparecchiatura è stata sottoposta a test e riscontrata conforme ai limiti relativi ai dispositivi digitali di classe B, in conformità alla Parte 15 delle Norme FCC. Tali limiti intendono fornire un'adeguata protezione da interferenze dannose nell'ambito di un'installazione di tipo residenziale. Questa apparecchiatura genera, utilizza e può irradiare energia a radio frequenza e, se non installata e utilizzata secondo le istruzioni, potrebbe provocare interferenze dannose alle comunicazioni radio. Tuttavia, non esiste alcuna garanzia che tali interferenze non si verifichino in una determinata installazione. Se questa apparecchiatura provoca interferenze alla ricezione radio o televisiva, fatto che può essere stabilito accendendo e spegnendo l'apparecchiatura, si raccomanda di correggere l'interferenza in uno dei seguenti modi:

- Riorientare o riposizionare l'antenna di ricezione.
- Aumentare la distanza tra l'apparecchiatura e il ricevitore.
- Collegare l'apparecchiatura a una presa che si trova su un circuito diverso da quello a cui è connesso il ricevitore.
- Per ricevere assistenza, consultare il rivenditore dell'apparecchiatura o un tecnico radio/TV specializzato.

Nota: durante il trasferimento di file o in modalità PC, l'improvviso blocco o mancata risposta del computer o dell'EUT (End User Terminal) può essere causato da un fenomeno elettrostatico. In questo caso seguire le procedure indicate di seguito per ripristinare il funzionamento:

Scollegare il cavo USB dall' EUT (End User Terminal)

Chiudere l'applicazione del software (oppure riavviare il computer se necessario)

Ricollegare il cavo USB all'EUT (End User Terminal)

In caso di scarica elettrostatica, l'AV300 può non funzionare. Spegnerla e riaccenderla l'unità per ripristinare il funzionamento.

AVVERTENZA: le modifiche non autorizzate dal produttore possono annullare l'autorità dell'utente l'utilizzo di questo dispositivo.

FCC Parte 15-Il funzionamento è soggetto alle seguenti due condizioni:

1. Il dispositivo non può causare interferenze dannose;
2. Il dispositivo deve accettare qualsiasi interferenza ricevuta, compresa quella che può causare un funzionamento indesiderato.

Note sul copyright

Copyright ARCHOS © 2003 Tutti i diritti riservati.

Questo documento non può, né interamente né in parte, essere copiato, fotocopiato, riprodotto, tradotto o ridotto a un formato leggibile da macchina o mezzo elettronico senza il consenso scritto da parte di ARCHOS. Tutti i nomi di marchi e prodotti sono marchi registrati appartenenti ai rispettivi proprietari. Le specifiche sono soggette a modifiche senza preavviso. Sono accettati errori e omissioni. Le immagini e le illustrazioni non sempre corrispondono al contenuto. Copyright © ARCHOS. Tutti i diritti riservati.

Disconoscimento della garanzia: nei limiti consentiti dalla legge applicabile, con il presente documento sono escluse le affermazioni e le garanzie di non infrazione dei diritti d'autore o di altri diritti di proprietà intellettuale risultanti dall'uso del prodotto in condizioni diverse da quelle sopra specificate.

1 La AVCam300

Gentile cliente,

grazie per aver scelto questo modulo videocamera aggiuntivo ARCHOS per il tuo Personal Video Player (PVP) della serie AV300. Aggiungendo questa videocamera all'AV300, avrai tutta la funzionalità di una fotocamera da 3,3 Megapixel E di una videocamera. Fai attenzione a trattarla come una normale videocamera, maneggiandola con cura e pulendone l'obiettivo con un detergente specifico per ottiche fotografiche.

Allora, buon divertimento con la musica, le foto e i video da parte del team ARCHOS

Il collegamento della videocamera AVCam300

Collegando la AVCam300 all'AV300, accertarsi che l'AV300 sia spento. Non collegare o rimuovere la AVCam da un dispositivo acceso. Rimuovere il coperchio di plastica sul lato sinistro dell'AV300, scoprendo il connettore mini-centronics. Allinearli alla videocamera, quindi premerlo dentro con forza accertandosi che, sia a destra che a sinistra, il connettore si sia bloccato nella sua sede. A questo punto la AVCam300 dovrebbe essere fermamente agganciata al corpo dell'AV300. Se si muove oppure ha gioco, potrebbe non essere stata collegata correttamente.



Avvertenza: scollegare la videocamera mentre l'AV300 è acceso può danneggiare il contenuto del disco rigido dell'AV300.

2 Tasti e funzioni

Indicatore Ready:

On: pronto a scattare foto o riprendere filmati

Off: il modulo videocamera è spento non è possibile riprendere immagini o video

Lampeggiante: la videocamera è occupata. P.es.: durante la messa a fuoco o il salvataggio di immagini sul disco rigido.

Tasto di scatto:

Premuto a metà:

Foto: mette a fuoco

Premuto fino in fondo:

Foto: scatta una foto

Video: avvia/ferma la registrazione video

Mirino

Tasto Zoom In

Tasto Zoom Out

Indicatore Flash:

On: è possibile scattare una foto con il flash

Off: il flash è disabilitato

Lampeggiante: il flash è in carica



Video: avvio/pausa/riavvio della registrazione

Video: Interruzione della registrazione

3 Scattare una foto (Fotocamera)



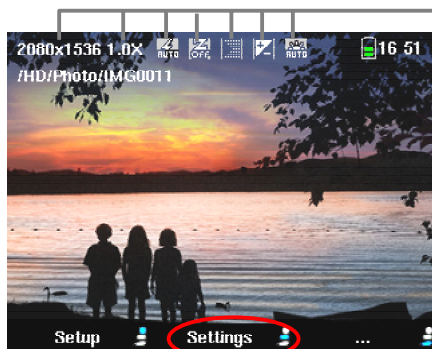
Camera

- 1 Selezionare Camera dal menu principale (utilizzare il joystick per selezionare, quindi premere ENTER ●)
- 2 Guardare nel mirino o sullo schermo dell'AV300 e puntare la fotocamera verso il soggetto da fotografare.
- 3 Premere il tasto di scatto a metà per far sì che l'AV300 metta a fuoco la scena. Basta poco più di un secondo perché l'autofocus si regoli automaticamente.

4 Premere il tasto di scatto fino in fondo per scattare la foto.

5 La fotocamera può impiegare alcuni secondi per archiviare l'immagine in un file JPEG sul disco rigido dell'AV300. Il file verrà archiviato nella cartella HD/Photo o nella cartella in cui ci si trovava prima di premere il tasto funzione **Record**.

3.1 Comprendere e impostare i parametri della fotocamera



Fare clic sul tasto funzione centrale per accedere alle configurazioni della fotocamera e modificarle

Risoluzione: questa è la risoluzione dell'immagine JPEG (in pixel) al momento dello scatto.

Zoom: fattore di zoom attuale. Zoom ottico 1x – 3x, digitale 4x – 9,6x.

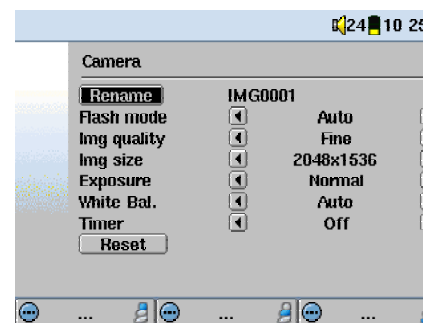
Stato del flash: visualizza lo stato attuale del flash. On, Off, Auto, Red eye.

Zoom digitale: visualizza se la fotocamera sta utilizzando lo zoom digitale o no.

Compressione: impostazione attuale della compressione JPEG (Basic/Normal/Fine). Per un'immagine migliore (anche se al prezzo di un maggiore spazio occupato sul disco rigido) impostare questo parametro su Fine (icona a piccoli punti).

Valore di esposizione: visualizza EV se l'esposizione è stata impostata su un valore non predefinito.

Bilanciamento del bianco: visualizza quale tipo di bilanciamento del bianco è attualmente utilizzato. Impostare il parametro secondo le condizioni di illuminazione.



Menu di configurazione della videocamera

Rename (Rinominare): permette all'utente di specificare il nome del file per la prossima foto.

Flash mode (Modalità flash): Scegliere il tipo di flash desiderato. **On (Acceso)** – utilizza il flash per tutte le immagini. **Off (Spento)** – non utilizza il flash. **Auto** – la fotocamera utilizza il flash se non c'è abbastanza luce ambiente. **Red eye (Occhi rossi)** – utilizza un sistema speciale che aiuta a ridurre il rosso negli occhi del soggetto.

Img quality (Qualità dell'immagine): scegliere il livello di compressione JPEG desiderato. **Fine** garantirà la migliore qualità dell'immagine, ma le dimensioni dei file saranno maggiori. **Basic** produrrà file più piccolo, ma le immagini non saranno altrettanto nitide.

Img size (Dimensioni dell'immagine): Scegliere le dimensioni, in risoluzione dei pixel, che l'immagine deve avere. A un valore più alto corrisponde un'immagine di maggior definizione. Se le immagini dovranno essere stampate, sia su una stampante personale che presso un laboratorio fotografico, si dovrebbe impostare il livello massimo di risoluzione. *Nota: è possibile scegliere tutte le dimensioni delle immagini con livelli di zoom da 1x a 3x. Per utilizzare uno zoom 4x – 10x, si deve scegliere 2048x1536, ma più cresce il fattore di zoom digitale, più diminuirà la risoluzione.*

Exposure (Esposizione): utilizzare questa impostazione per aumentare o diminuire l'esposizione dell'immagine. I valori sono espressi in scatti di 1/3 tra -2 e +2. Le impostazioni in numeri negativi abbassano l'esposizione dell'immagine rendendola più scura. Quelle in numeri positivi aumentano l'esposizione rendendo l'immagine più chiara. Se il soggetto ha uno sfondo chiaro, sarà opportuno sovrapporre un po' l'immagine così da rendere più visibile il volto della persona. Se le riprese avvengono in presenza di molta neve o di riflessi del sole nell'acqua, l'esposizione andrà ridotta.

White Bal. (Bilanciamento del bianco): utilizzare questa impostazione per cambiare la temperatura colore delle foto. Impostare il parametro in base alle condizioni di luce per riprodurre al meglio i colori degli oggetti nella foto (luce al tungsteno, fluorescente, luce solare o nuvoloso). Il cambiamento di queste impostazioni modificherà la risposta cromatica della fotocamera in modo che, anche in presenza di sorgenti luminose di diverso tipo, i colori delle immagini siano il più possibile vicini alla realtà.

Timer: è possibile impostare il timer a 5 secondi o a 10 secondi. La foto verrà acquisita cinque o dieci secondi dopo la pressione del tasto di scatto.

Reset: ripristina i valori di questa schermata alle impostazioni predefinite.

4 L'acquisizione di un segmento filmato (Videocamera)



❶ Selezionare Camcorder dal menu principale (utilizzare il joystick per selezionare, quindi premere ENTER ●)

❷ Guardare nel mirino o sullo schermo dell'AV300 e puntare la videocamera verso il soggetto da filmare.

❸ Premere il tasto di scatto fino in fondo (o il tasto START ●) per avviare la registrazione. Un tondino rosso ● in alto a destra sullo schermo dell'AV300 indica che è in corso la registrazione.

❹ Premere di nuovo fino in fondo il tasto di scatto (o il tasto STOP ✕) per interrompere la registrazione. La videocamera impiegherà alcuni secondi per archiviare il file video MPEG4 sul disco rigido dell'AV300. Il file verrà salvato nella cartella HD/Video o nella cartella attiva al momento di premere il tasto funzione **Record**.

❺ Per mettere in pausa la registrazione video, fare clic sul pulsante START ●. Verrà visualizzato il simbolo di pausa ||. Per ricominciare la registrazione, premere nuovamente questo tasto.

4.1 Comprendere e impostare i parametri della videocamera



Fare clic sul tasto funzione centrale per accedere alle configurazioni della videocamera e modificarle

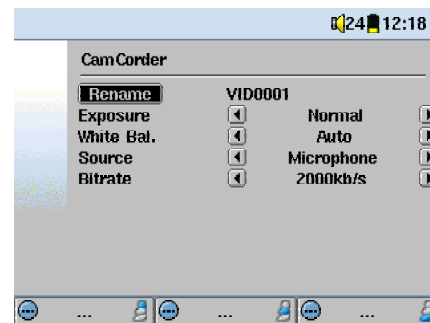
Zoom: Questo è il fattore di zoom attuale. Per il video, può assumere valori tra 1x e 3x.

Valore di esposizione: Visualizza EV se l'esposizione è stata impostata su un valore non predefinito.

Bilanciamento del bianco: Visualizza quale tipo di bilanciamento del bianco è attualmente utilizzato; auto, tungsteno, fluorescente, luce solare o nuvoloso.

Indicatore di livello: Indica l'intensità dell'audio nella registrazione.

Controllo di guadagno: Utilizzare questo controllo (Joystick a sinistra/destra) per abbassare o alzare la sensibilità della registrazione audio.



Menu di configurazione della videocamera

Rename (Rinominare): permette all'utente di specificare il nome del file per il prossimo segmento video.

Exposure (Esposizione): utilizzare questa impostazione per aumentare o diminuire l'esposizione dell'immagine. I valori sono espressi in scatti di 1/3 tra -1 e +1. Le impostazioni in numeri negativi abbassano l'esposizione dell'immagine rendendola più scura. Quelle in numeri positivi aumentano l'esposizione rendendo l'immagine più chiara. Se il soggetto ha uno sfondo chiaro, sarà opportuno sovrapporre un po' l'immagine così da rendere più visibile il volto della persona. Se le riprese avvengono in presenza di molta neve o di riflessi del sole nell'acqua, l'esposizione andrà ridotta.

White Bal. (Bilanciamento del bianco): utilizzare questa impostazione per cambiare la temperatura colore delle foto. Impostare il parametro in base alle condizioni di luce per riprodurre al meglio i colori degli oggetti nella foto (luce al tungsteno, fluorescente, luce solare o nuvoloso). Il cambiamento di queste impostazioni modificherà la risposta cromatica della videocamera in modo che, anche in presenza di sorgenti luminose di diverso tipo, i colori delle immagini siano il più possibile vicini alla realtà.

Sorgente: la sorgente audio predefinita per un segmento video è il microfono incorporato. Per ottenere qualcosa di meglio, si consiglia l'utilizzo di un **microfono esterno** (come il microfono stereo disponibile come optional). Inoltre, in particolari condizioni di ripresa è possibile utilizzare una sorgente audio **line**.

Bitrate: è l'analogo del parametro Image Quality della modalità fotocamera. Questo parametro determina il livello di compressione del file video registrato. Impostare un valore di 2000 Kb/s per immagini di qualità migliore (lo spazio occupato sul disco rigido sarà maggiore), o un valore inferiore per ottenere file di dimensioni inferiori (è possibile che la qualità delle immagini sia leggermente ridotta con impostazioni più basse di 1500 Kb/s). L'impostazione predefinita di 1500 Kb/s è adatta per la maggior parte delle situazioni.

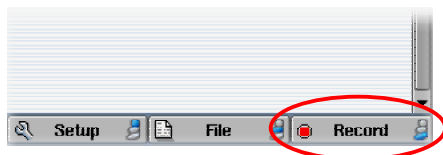
Nota: tempi lunghi di registrazione ininterrotta (2 ore o più) possono generare file più grandi di 2 GB ciascuno. L'AV300 creerà file multipli per le lunghe registrazioni. Perciò una registrazione video molto lunga può produrre file nominati VID0000, VID0001 e VID0002.

5 Visualizzazione di foto e video

Non c'è dubbio che, nel tempo, sull'AV300 risiederanno molti file; il modo migliore di ritrovarli è creare una struttura delle cartelle chiara e salvarli in modo ordinato. Per esempio, si potrebbe desiderare che i filmati delle vacanze primaverili stiano tutti nella cartella **HD/Video/Camcorder/Spring-vacation** piuttosto che insieme a tutti gli altri sotto **Video**. Archiviare molte foto, filmati e file musicali in cartelle molto voluminose rende più difficile ritrovare i file che si desidera riprodurre.



❶ Accesso alle modalità photo e video tramite le icone sulla schermata principale.



❷ Accesso alle modalità photo e video tramite il tasto Record.

Ci sono due modi di accedere alle schermate di registrazione per scattare foto o fare riprese video. Se si utilizza solo il metodo ❶, le cartelle predefinite per il salvataggio delle foto e dei segmenti video saranno rispettivamente le cartelle **Photo** e **Video**. Perciò, in seguito, tutte le immagini e i video si troveranno in queste due cartelle. Se si naviga fino a una sottocartella che si trova all'interno della cartella **Photo** o della cartella **Video** e successivamente si utilizza il tasto funzione **Record** ❷, allora la foto o il video verranno salvati direttamente in questa cartella. Ciò è più conveniente per l'archiviazione dei file in modo ordinato. Dopo aver seguito questa procedura la prima volta, ogni volta che si utilizzeranno le icone sulla schermata principale per riprendere foto o filmati, i file verranno salvati nella cartella utilizzata l'ultima volta che è stato utilizzato il tasto **Record**.

Per visualizzare un filmato o una foto che è stata scattata, è sufficiente utilizzare il browser per andare nella cartella in cui si trova il file e premere **START** ❸. Ricordare che, quando si visualizzano foto, si hanno a disposizione su ciascuna foto fino a tre livelli di ingrandimento, oppure è possibile visualizzare sullo schermo più immagini (4 o 9).

6 Risoluzione dei problemi

Domanda: le mie foto sono sfocate o impastate. Cosa posso fare?

Risposta: può essere dovuto all'utilizzo dello zoom digitale o dello zoom ottico. Quando si fa uno zoom su oggetti, si deve avere una mano molto ferma per sostenere la fotocamera mentre si preme il tasto di scatto. Qualunque movimento viene amplificato e spesso il risultato è un'immagine impastata. Inoltre, gli scatti in condizione di scarsa illuminazione costringeranno l'otturatore a un tempo di posa più lungo, quindi qualsiasi movimento di macchina o all'interno del campo di ripresa, risulterà sfocato. Anche riprendere oggetti da una distanza inferiore a 40 cm (16 pollici) produrrà risultati fuori fuoco.

Domanda: a volte mentre sto registrando un video, lo zoom non reagisce o reagisce lentamente. È normale?

Risposta: durante una registrazione video, avviene un processo di scrittura dai buffer interni verso il disco rigido più o meno ogni minuto. Durante questo periodo (circa 5 secondi), appare sullo schermo una clessidra rossa; durante questo processo di scrittura non è possibile utilizzare lo zoom.

Domanda: è possibile cambiare il tempo di esposizione quando scatto una foto?

Risposta: la fotocamera ha un sistema di esposizione automatico che non può essere impostato manualmente. Secondo le condizioni di luce e la modalità flash, l'impostazione si regola tra 1/1000 di secondo e 1 secondo.

Problema: c'è uno sfarfallio sullo schermo durante l'utilizzo della videocamera.

Soluzione: potrebbe essere dovuto all'illuminazione interna. Provare a cambiare il tipo di schermo di visualizzazione andando su **Setup > Display > TV Standard**. Utilizzare PAL per l'Europa e NTSC per il Nord America.

Problema: le icone della fotocamera e della videocamera sono in grigio e non riesco a selezionarle.

Soluzione: i motivi possibili sono due. Il primo è che la fotocamera non è correttamente collegata all'AV300. Provare a sganciarla e, quando la si reinserisce, accertarsi che sia correttamente agganciata su entrambi i lati. Il secondo motivo può essere che la fotocamera è stata collegata all'AV300 senza prima spegnere quest'ultimo. Spegnerla e riaccendere l'AV300.

Problema: con la fotocamera o la videocamera non riesco a zoomare oltre 3x.

Soluzione: la fotocamera può zoomare fino a 9,6x solo se il parametro **Image Size** sotto **Settings** è impostato a 2048x1536. La videocamera può zoomare solo fino a 3x.

Problema: l'unità AV300 si blocca e non funziona nessun tasto.

Soluzione: è un'eventualità piuttosto rara, ma è sufficiente tenere premuto il tasto STOP/OFF ✖ per 12 secondi. In questo modo l'AV300 si spegne. Riaccenderlo e ritentare l'operazione.

Problema: l'autofocus impiega troppo tempo o il fuoco non è corretto.

Soluzione: il sistema autofocus ha bisogno di immagini contrastate per funzionare correttamente. Perciò, può manifestare qualche difficoltà di foceggiatura in presenza di superfici piatte, senza contrasti o contorni precisi. Muovere la fotocamera per portare qualche altro oggetto nel campo di ripresa in modo che il sistema possa avere qualcosa su cui impostare il fuoco.

7 Supporto tecnico

- Se l'assistenza tecnica ritiene necessaria la restituzione del prodotto, rivolgersi al proprio rivenditore per ottenere la riparazione o la sostituzione del prodotto (a seconda del tipo di problema riscontrato). I clienti che hanno acquistato direttamente dal sito Web di Archos devono riempire il modulo presente sul sito Web in Support: Product Returns: RMA Request form.
- Nella sezione FAQ – Frequently Asked Questions del sito Web ARCHOS all'indirizzo www.archos.com vi sono le risposte alle domande più frequenti dei clienti.
- Per assistenza tecnica, è possibile contattare telefonicamente ARCHOS nella propria lingua. Per altri paesi, utilizzare l'assistenza tecnica via e-mail.

Assistenza telefonica:

NON UTILIZZARE L'ASSISTENZA TELEFONICA PER INFORMAZIONI SULLA PREVENDITA. Rivolgersi a questi numeri solo per malfunzionamenti o difficoltà tecniche. I nostri tecnici sono abilitati solo alla soluzione di problemi tecnici.

949-609-1400	(USA, Canada)	09-1745-6224	(Spagna)
01 70 20 00 30	(Francia)	02-4827-1143	(Italia)
0207-949-0115	(Regno Unito)	02-050-405-10	(Paesi Bassi)
069-6698-4714	(Germania)		

Assistenza via e-mail:

technical-support@archos.com (clienti negli Stati Uniti e in Canada) Inglese
support-technique@archos.com (Europa e resto del mondo) Inglese e francese
support.de@archos.com (Germania) Tedesco

Affinché sia possibile rispondere in maniera efficiente alle e-mail, indicare il nome del prodotto e il tipo di domanda nella riga Oggetto del messaggio.

Ad esempio:

A: technical-support@archos.com

Oggetto: AVCam300 – Registrazione video

Specifiche tecniche ARCHOS AVCam300	
Foto	
Formato file:	JPEG compresso Basic/Normal/Fine
ISO:	Fisso a 100
Dimensioni dell'immagine:	2048x1536, 1024x768 o 640x480 (tra 1x e 3x)
Distanza autofocus:	40 cm – infinito
Lunghezza focale	Equivalenza 35 mm: 41 mm – 122 mm
Autofocus:	Sempre attivo
Valore di esposizione (EV):	Tra -2 e +2 a scatti di 1/3
Bilanciamento del bianco:	Auto, Outdoors, Cloudy, Tungsten, Fluorescent (Auto, Esterno, Nuvoloso, Tungsteno, Fluorescente)
Modalità flash:	off/auto/on/red eye (spento/auto/acceso/occhi rossi)
Zoom ottico:	1x – 3x
Velocità dell'otturatore:	Automatica, in funzione della luce/del flash, 1/1000 – 1 sec.
Zoom digitale:	4x–9x (solo con dimensioni dell'immagine impostate su 2048x1536) Uno zoom 3,9x produce un'immagine di 1600x1200 pixel Uno zoom 5,4x produce un'immagine di 1280x960 pixel Uno zoom 6,0x produce un'immagine di 1024x768 pixel Uno zoom 7,8x produce un'immagine di 800x600 pixel Uno zoom 9,6x produce un'immagine di 640x480 pixel
Video	
Formato video:	File.avi Mpeg4 a risoluzione 320x240 NTSC 20 fps PAL 25 fps
Formato audio:	MP3 192 kb/s stereo Constant Bit Rate (CBR)

ARCHOS

Think smaller

WWW.ARCHOS.COM

Sedi nel mondo

Stati Uniti e Canada

ARCHOS Technology
3, Goodyear – Unit A
Irvine, CA 92618 USA
Telefono: 1 949-609-1483
Fax: 1 949-609-1414

Europa e Asia

ARCHOS S.A.
12, rue Ampère
91430 Igny
Francia
Telefono: +33 (0) 169 33 169 0
Fax: +33 (0) 169 33 169 9

Regno Unito

ARCHOS (UK) Limited
Regus House
Windmill Hill Business Park
Whitehill Way
Swindon
Wiltshire SN5 6QR UK
Telefono: +44 (0) 1793 44 15 10
Fax: +44 (0) 1793 44 16 10

Germania

ARCHOS Deutschland GmbH
Bredelaerstrasse 63
40474 Düsseldorf
Germania
Telefono: +49 211 1520 384
Fax: +49 211 1520 349