

# guida per l'utente

Per trovare la risposta a una domanda, fare clic su uno dei seguenti argomenti:

- [avvisi](#)
- [funzioni e caratteristiche speciali](#)
- [introduzione](#)
- [connettività](#)
- [stampa](#)
- [manutenzione](#)
- [risoluzione dei problemi](#)
- [specifiche](#)

# avvisi

- [avvisi e titolarità dei marchi](#)
- [termini e convenzioni](#)

# avvisi e titolarità dei marchi

## avvisi della hewlett-packard company

Le informazioni contenute in questo documento sono soggette a modifica senza preavviso.

La Hewlett-Packard (HP) non rilascia alcuna garanzia riguardo al presente materiale, incluse, ma non esclusivamente, le garanzie implicite di commerciabilità e idoneità.

In nessun caso la Hewlett-Packard sarà responsabile per qualsiasi danno consequenziale o incidentale legato alla fornitura, alle prestazioni o all'utilizzo di questo materiale.

Tutti i diritti riservati. Sono proibiti la riproduzione, l'adattamento o la traduzione di questo materiale senza previa autorizzazione scritta della Hewlett-Packard, salvo per quanto consentito dalle leggi sui diritti d'autore.

## titolarità dei marchi

Microsoft, MS, MS-DOS, Windows e XP sono marchi registrati della Microsoft Corporation.

TrueType è un marchio della Apple Computer, Inc. negli Stati Uniti.

Adobe e Acrobat sono marchi registrati della Adobe Systems Incorporated.

Copyright 2003 Hewlett-Packard Company

# termini e convenzioni

Di seguito vengono indicati i termini e le convenzioni utilizzati nella *Guida per l'utente*.

## termini

La stampante HP Deskjet può essere indicata semplicemente come **stampante HP** o **stampante**.

## simboli

Il simbolo > guida in una serie di selezioni da effettuare nel software. Ad esempio:

Fare clic su [File](#) > [Stampa](#).

## avvisi e avvertenze

Un avviso del tipo **Attenzione** indica possibili danni alla stampante HP Deskjet o a un altro dispositivo. Ad esempio:

**Attenzione** Non toccare gli ugelli dell'inchiostro o i contatti di rame della cartuccia. Intervenendo su queste parti, la cartuccia può otturarsi o possono verificarsi problemi di inchiostro e di connessione elettrica.

Un avviso del tipo **Avvertenza** segnala possibili danni a cose o a persone. Ad esempio:



**Avvertenza** Tenere le cartucce di stampa sia nuove che usate fuori dalla portata dei bambini.

## icone

L'icona **Nota** indica la disponibilità di ulteriori informazioni. Ad esempio:



Per ottenere risultati ottimali, utilizzare sempre prodotti HP.

L'icona **Mouse** indica la possibilità di ottenere ulteriori informazioni mediante la funzione **Guida rapida**. Ad esempio:



Per ottenere ulteriori informazioni sulle opzioni di ciascuna scheda, posizionare il puntatore su un'opzione e fare clic con il pulsante destro del mouse per visualizzare la finestra di dialogo **Guida rapida**. Fare clic su **Guida rapida** per visualizzare ulteriori informazioni sull'elemento selezionato.

L'icona **Divieto** indica che non è consigliabile eseguire una determinata azione.



**Non** pulire l'interno della stampante.

## funzioni e caratteristiche speciali

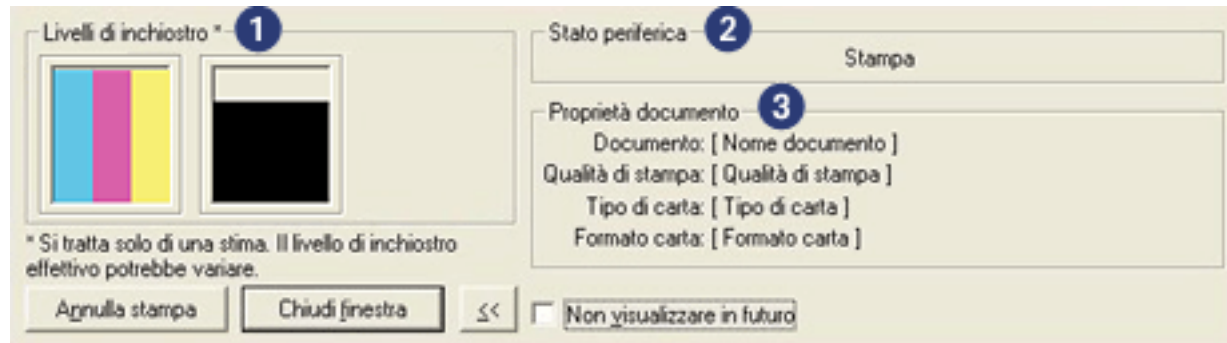
Complimenti per l'acquisto di una stampante HP Deskjet dotata di diverse funzioni e caratteristiche accattivanti:

- **Facilità d'uso:** è possibile installare e utilizzare la stampante con la massima facilità.
- **Stampa con qualità fotografica:** è possibile ottenere colori vivaci e testo veramente stampato in nero con una risoluzione fino a 2400 x 1200 dpi su carta fotografica.
- **Annulla stampa:** è possibile risparmiare carta e inchiostro grazie alla funzione di [annullamento della stampa](#) a video, che consente di annullare i processi di stampa facilmente e rapidamente.
- **Indicatore della quantità di inchiostro:** è possibile determinare il livello approssimativo di inchiostro disponibile in ciascuna cartuccia di stampa grazie all'[indicatore della quantità di inchiostro](#) a video.
- **Compattezza:** la stampante è piccola, leggera e facile da installare, conservare o trasportare.
- **Qualità:** la stampante è costruita per garantire i migliori risultati per tutte le esigenze di stampa.



# finestra di stato della periferica

La Finestra di stato della periferica viene visualizzata ogni volta che viene eseguita un'operazione di stampa.



Vengono visualizzate le seguenti informazioni:

1. **Livelli di inchiostro:** il livello di inchiostro approssimativo disponibile in ciascuna cartuccia di stampa.
2. **Stato periferica:** lo stato della stampante, ad esempio [Spooling](#) o [Stampa](#).
3. **Proprietà documento:** vengono fornite le seguenti informazioni sul processo di stampa corrente:
  - o **Documento:** il nome del documento in fase di stampa.
  - o **Qualità di stampa:** l'impostazione di qualità di stampa utilizzata.
  - o **Tipo di carta:** il tipo di carta utilizzato.
  - o **Formato carta:** il formato carta utilizzato.

Per annullare un processo di stampa, fare clic su [Annulla stampa](#).

Per chiudere la [Finestra di stato della periferica](#), fare clic su [Chiudi finestra](#).

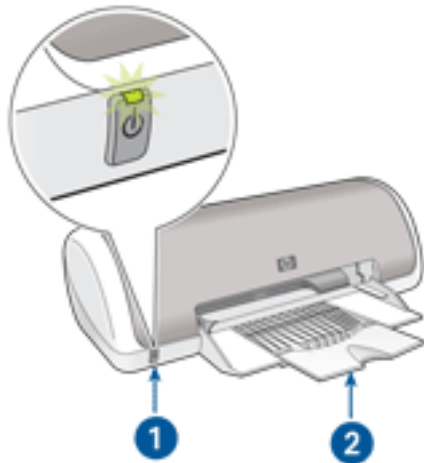
# introduzione

- [funzioni della stampante](#)
- [pulsante e spia di accensione](#)
- [vassoio della carta](#)
- [cartucce di stampa](#)
- [modalità di backup dell'inchiostro](#)

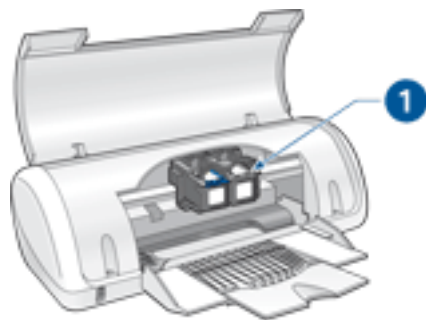


# funzioni della stampante

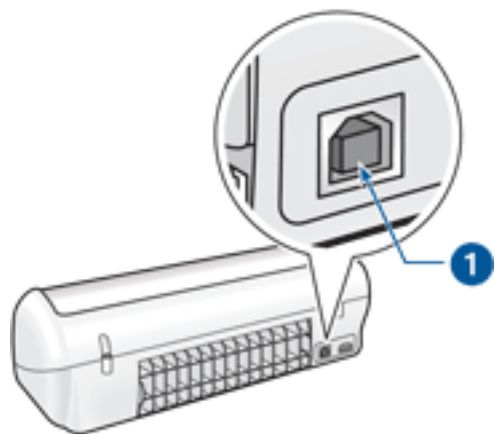
La stampante dispone di diversi componenti e funzioni che rendono le operazioni di stampa più semplici ed efficienti.



1. [pulsante e spia](#)
2. [vassoio della carta](#)



1. [cartucce di stampa](#)



1. [porta usb](#)

## pulsante e spia di accensione

Il pulsante di accensione consente di accendere e spegnere la stampante. Sono necessari alcuni secondi perché la stampante venga attivata dopo aver premuto tale pulsante. La spia sul pulsante di accensione lampeggia quando la stampante è in fase di elaborazione.



1. pulsante e spia di accensione

**Attenzione** Per accendere o spegnere la stampante, utilizzare sempre il pulsante di accensione. L'uso di una prolunga, di un dispositivo di protezione da sovratensione o di un interruttore a parete per accendere e spegnere la stampante può causare un malfunzionamento della stessa.

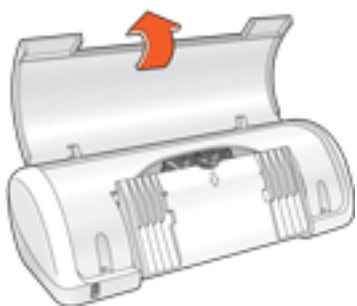
## vassoio della carta

Nel vassoio della carta ripiegabile è possibile inserire carta o altri supporti da stampare. Prima di avviare la stampa, aprire il vassoio della carta.

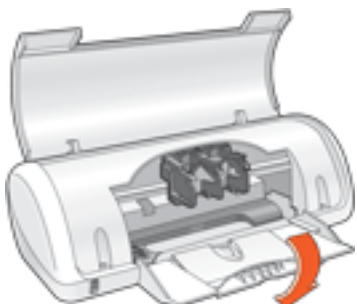
### apertura del vassoio della carta

Per aprire il vassoio della carta, effettuare le seguenti operazioni:

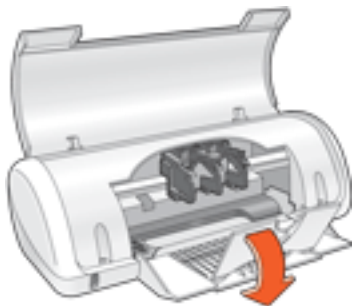
1. Sollevare il coperchio della stampante.



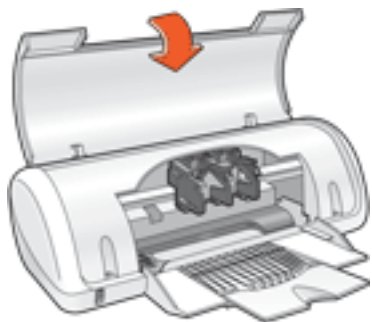
2. Abbassare il vassoio della carta.



3. Aprire l'estensione del vassoio.



4. Abbassare il coperchio della stampante.



### uso del vassoio della carta

Spostando la guida della carta a destra o a sinistra, è possibile stampare su supporti di vari formati. Le pagine stampate vengono depositate sopra il vassoio della carta.



Le [cartucce di stampa](#) devono essere installate prima di effettuare operazioni di stampa.

## cartucce di stampa

Con questa stampante è possibile utilizzare due cartucce.

- cartuccia per la stampa in nero
- cartuccia per la stampa in tricromia



1. cartuccia per la stampa in nero 2. cartuccia per la stampa in tricromia

È possibile che con la stampante non vengano fornite tutte le cartucce.

### selezione delle cartucce di stampa

modello stampante	cartuccia di stampa	numero selezione	codice prodotto
<b>HP Deskjet 3500 Series</b>	nero	<b>27</b>	c8727
	tricromia	<b>28</b>	c8728

Per istruzioni sull'installazione, fare clic [qui](#).

Per istruzioni sulla conservazione, fare clic [qui](#).

Per istruzioni sul riciclaggio, fare clic [qui](#).



Per la capacità delle cartucce di stampa, leggere le informazioni incluse nella confezione.

Per ottenere le migliori prestazioni dalla stampante HP, si consiglia di utilizzare solo cartucce HP originali, riempite in fabbrica.

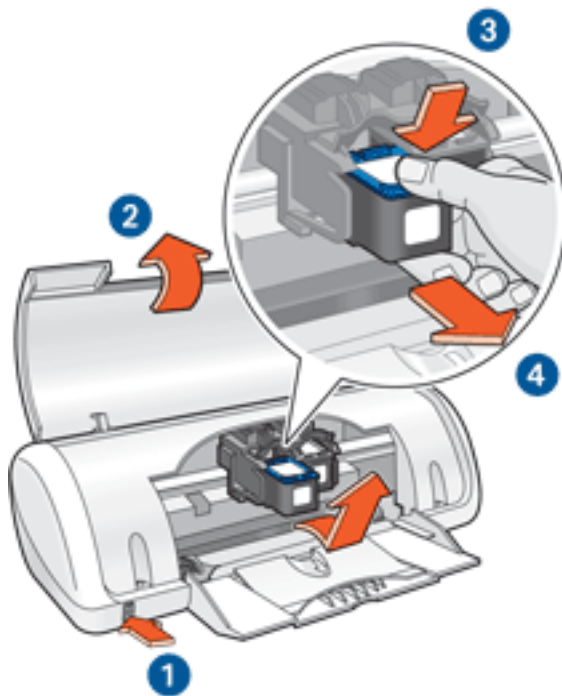
**Attenzione** Eventuali danni derivati dalla modifica o dalla ricarica delle cartucce HP sono espressamente esclusi dalla copertura della garanzia della stampante HP.

# sostituzione delle cartucce di stampa

Prima di acquistare cartucce di stampa di ricambio, verificare i [numeri di catalogo](#) corretti.

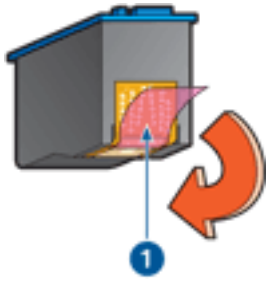
Per sostituire una cartuccia di stampa:

1. Premere il pulsante di [accensione](#) per accendere la stampante.
2. Aprire il coperchio della stampante.  
Il supporto delle cartucce si sposta al centro della stampante.
3. Spingere la cartuccia di stampa verso il basso ed estrarla dal relativo supporto.



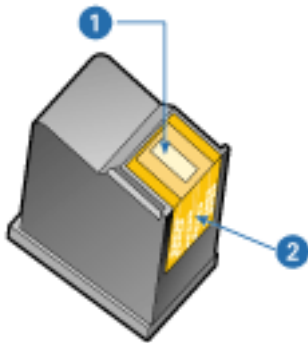
1. premere il pulsante di accensione 2. sollevare il coperchio della stampante  
3. spingere verso il basso la cartuccia di stampa 4. estrarre la cartuccia dal supporto

4. Estrarre la cartuccia di ricambio dalla confezione e rimuovere con cautela il nastro di protezione in plastica. Tenere la cartuccia in modo tale che la striscia di rame si trovi in basso e sia rivolta verso la stampante.



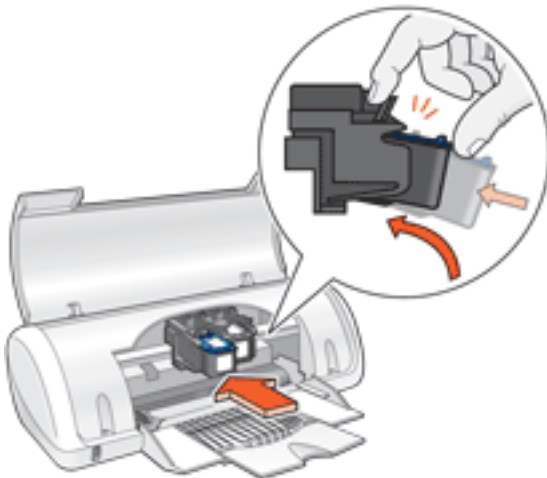
1. rimuovere il nastro in plastica

**Attenzione** Non toccare gli ugelli dell'inchiostro o i contatti di rame della cartuccia. Intervenendo su queste parti, la cartuccia può otturarsi o possono verificarsi problemi di inchiostro e di connessione elettrica. Non rimuovere le strisce di rame, in quanto sono contatti elettrici necessari.



1. ugelli dell'inchiostro 2. contatti di rame

5. Far scorrere la cartuccia di stampa leggermente inclinata verso l'alto nel relativo supporto fino ad incontrare una certa resistenza.



6. Spingere la cartuccia di stampa nel supporto.

Una volta che la cartuccia si trova nella posizione corretta, si sente uno scatto.



7. Chiudere il coperchio della stampante.
8. [Calibrare](#) la stampante per ottenere una qualità di stampa ottimale.

Per informazioni sulla procedura di riciclaggio delle cartucce di stampa vuote, fare clic [qui](#).



**Avvertenza** Tenere le cartucce di stampa sia nuove che usate fuori dalla portata dei bambini.

## calibrazione delle cartucce di stampa

Dopo l'installazione di una cartuccia di stampa, è necessario calibrare le cartucce per garantire una qualità di stampa ottimale.

Per eseguire la calibrazione delle cartucce di stampa:

1. Caricare una risma di carta comune bianca nel vassoio di alimentazione.
2. Consultare la sezione manutenzione.
3. Fare clic su [Calibrazione della stampante](#).
4. Fare clic su [Calibra](#), quindi seguire le istruzioni visualizzate.

## recupero delle cartucce di stampa

I clienti interessati al riciclaggio delle cartucce di stampa HP hanno la possibilità di partecipare al programma di restituzione e riciclaggio delle cartucce vuote. La HP promuove questo programma in più paesi o aree geografiche di qualsiasi altro produttore di cartucce di stampa al mondo. Il programma viene offerto come servizio gratuito a tutti i clienti HP per i prodotti al termine del ciclo di vita, nell'assoluto rispetto dell'ambiente. Non è disponibile in tutti i paesi o aree geografiche.

È possibile partecipare al programma connettendosi al sito **[www.hp.com/recycle](http://www.hp.com/recycle)** e richiedendo le buste o le scatole di spedizione prepagate.

I processi di riciclaggio eseguiti dalla HP sono particolarmente sensibili alla contaminazione dei materiali; non è quindi possibile accettare e riciclare le cartucce di altri produttori. Poiché i prodotti finali ottenuti dal processo di riciclaggio vengono utilizzati per la fabbricazione di prodotti nuovi, la HP deve garantire la qualità della composizione del materiale. Pertanto, vengono riciclate solo le cartucce originali HP. Questo programma non è applicabile per le cartucce ricaricate.

Le cartucce restituite vengono separate ai fini della depurazione e della trasformazione in materiali grezzi da utilizzare in altri settori per la fabbricazione di prodotti nuovi. I componenti delle automobili, le piastre utilizzate nei processi di fabbricazione dei microchip, i fili di rame, le lastre d'acciaio e i materiali preziosi utilizzati in elettronica sono esempi di prodotti fabbricati utilizzando i materiali ricavati dal riciclaggio delle cartucce per stampanti HP. A seconda del modello, la HP è in grado di riciclare fino al 65% della cartuccia. Le parti che non possono essere riciclate, ad esempio l'inchiostro, il polistirolo e i materiali compositi, vengono smaltite nel totale rispetto dell'ambiente.

## manutenzione delle cartucce di stampa

I suggerimenti riportati di seguito consentono di conservare le cartucce di stampa HP e garantiscono una qualità di stampa costante:

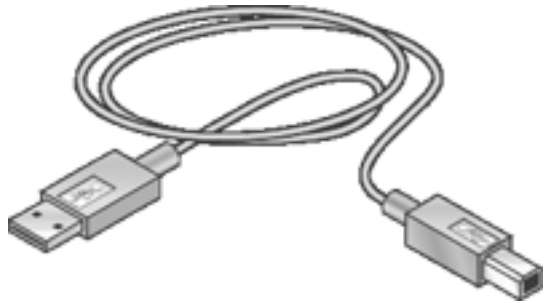
- conservare tutte le cartucce nelle rispettive confezioni sigillate fino al momento del loro utilizzo. Conservare le cartucce a temperatura ambiente (15-35° C);
- non rimuovere il nastro adesivo di plastica dall'ugello dell'inchiostro finché non si è pronti a installare la cartuccia di stampa. Qualora il nastro in plastica sia già stato rimosso, non cercare di riapplicarlo sulla cartuccia. Questa operazione potrebbe danneggiare la cartuccia di stampa.

### conservazione delle cartucce di stampa

- Quando si rimuovono le cartucce di stampa dalle rispettive confezioni sigillate, inserirle in un contenitore di plastica a chiusura ermetica. Accertarsi che gli ugelli dell'inchiostro siano rivolti verso il basso, ma non a contatto del contenitore.
- Una volta installate le cartucce nella stampante, lasciarle nel relativo supporto finché non verranno pulite manualmente. In questo modo si evita che l'inchiostro si asciughi oppure otturi le cartucce.

## USB

Il collegamento della stampante al computer avviene mediante un cavo USB (Universal Serial Bus). È possibile utilizzare il cavo USB solo se il sistema operativo del computer è Windows 98 o versioni successive.



Per istruzioni sul collegamento della stampante mediante un cavo USB, consultare lo schema di *configurazione* fornito con la stampante.

## modalità di backup dell'inchiostro

La modalità di backup dell'inchiostro consente alla stampante di funzionare utilizzando una sola cartuccia di stampa. Tale modalità viene attivata quando si rimuove una cartuccia di stampa dal relativo supporto.

Per istruzioni su come rimuovere una cartuccia di stampa, fare clic [qui](#).

### stampa in modalità di backup dell'inchiostro

La stampa in modalità di backup dell'inchiostro è più lenta e di qualità inferiore.

<b>quando è installata solo questa cartuccia di stampa...</b>	<b>il risultato è il seguente...</b>
cartuccia per la stampa in nero	I colori vengono stampati in scala di grigi.
cartuccia per la stampa in tricromia	I colori vengono stampati, ma il nero tende al grigio e non è realmente nero.

### disattivazione della modalità di backup dell'inchiostro

Per disattivare la modalità di backup dell'inchiostro, installare due cartucce di stampa.

Per istruzioni su come installare una cartuccia di stampa, fare clic [qui](#).

# connettività

- [USB](#)

# stampa

Per visualizzare una descrizione del software della stampante, fare clic sull'argomento più appropriato:

- [impostazioni di stampa](#)
- [finestra di stato della periferica](#)

Per visualizzare le istruzioni sulle funzioni di stampa, fare clic sull'argomento più appropriato:

- [stampa di un documento](#)
- [modifica delle impostazioni predefinite](#)
- [impostazioni rapide operazione di stampa](#)
- [impostazione di formati carta personalizzati](#)
- [stampa in scala di grigi](#)

Per visualizzare le istruzioni per la stampa, fare clic sull'argomento più appropriato:

- [carta comune](#)
- [buste](#)
- [lucidi](#)
- [etichette](#)
- [schede e altri supporti di stampa di piccole dimensioni](#)
- [schede hagaki](#)
- [biglietti di auguri](#)
- [fotografie](#)



# impostazioni di stampa

La stampante è controllata dal software installato nel computer. Utilizzare questo software, noto anche come *driver della stampante*, per modificare le impostazioni di stampa di un documento.

Per modificare le impostazioni di stampa, accedere alla finestra di dialogo [Proprietà della stampante](#).

## visualizzazione della finestra di dialogo proprietà della stampante

Per visualizzare la finestra di dialogo [Proprietà della stampante](#), effettuare le seguenti operazioni:

1. Aprire il file che si desidera stampare.
2. Fare clic su [File](#) > [Stampa](#), quindi selezionare [Proprietà](#). Viene visualizzata la finestra di dialogo [Proprietà della stampante](#).



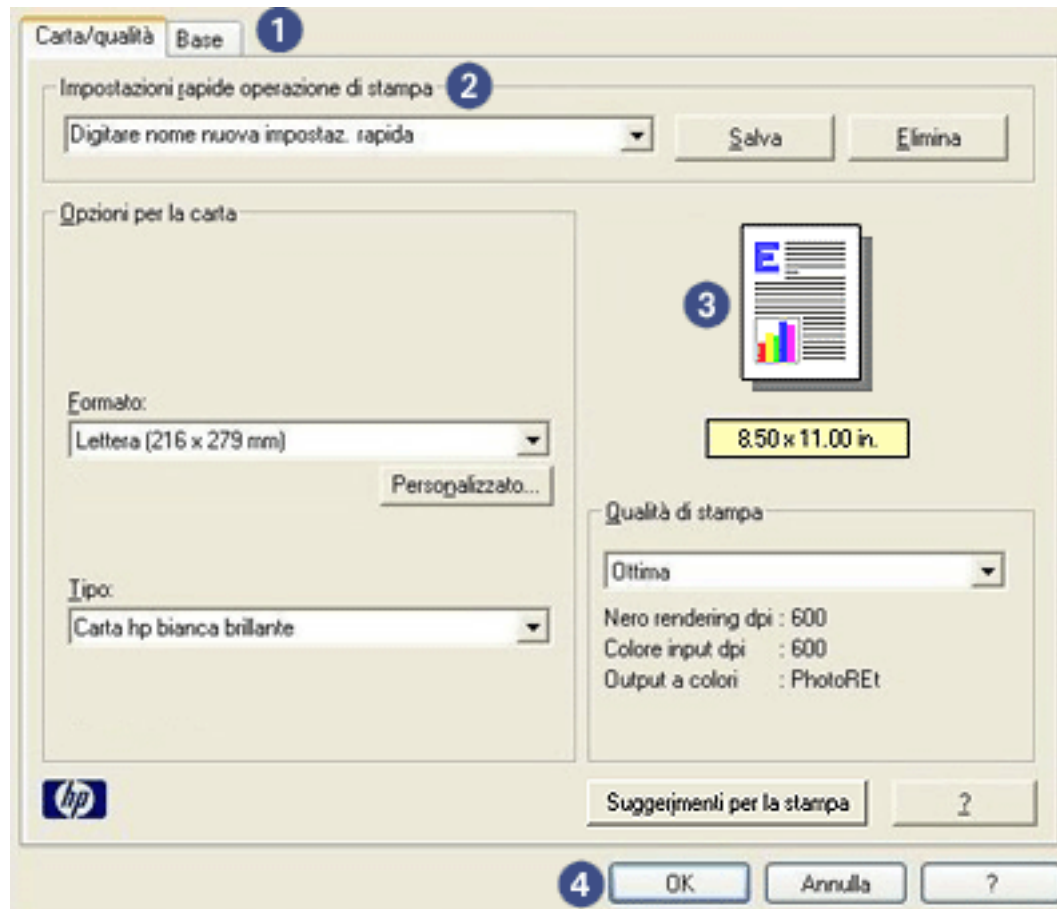
Le operazioni da eseguire per accedere alla finestra di dialogo [Proprietà della stampante](#) possono variare a seconda del programma in uso.

## uso della finestra di dialogo proprietà della stampante

Nella finestra di dialogo [Proprietà della stampante](#) sono disponibili numerosi strumenti che ne semplificano l'utilizzo.

### pulsanti e menu

Nella finestra di dialogo [Proprietà della stampante](#) sono disponibili i seguenti elementi e opzioni:



1. **Schede:** fare clic su una scheda per visualizzarne il contenuto.
2. **Impostazioni rapide operazione di stampa:** consultare la sezione [impostazioni rapide operazione di stampa](#).
3. **Anteprima:** mostra l'effetto prodotto sulla stampa dalle modifiche apportate alle impostazioni.
4. **Pulsanti:**
  - **OK:** salva e applica le modifiche.
  - **Annulla:** chiude la finestra di dialogo senza salvare le nuove impostazioni.
  - **?:** Fornisce informazioni per l'utilizzo della funzione [Guida rapida](#).

A volte è presente anche un pulsante [Applica](#). Il pulsante [Applica](#) salva le modifiche apportate alle impostazioni senza chiudere la finestra di dialogo.



Per ottenere ulteriori informazioni sulle opzioni di ciascuna scheda, posizionare il puntatore su un'opzione e fare clic con il pulsante destro del mouse per visualizzare la finestra di dialogo [Guida rapida](#). Fare clic su [Guida rapida](#) per visualizzare ulteriori informazioni sull'elemento selezionato.

## **schede**

- [scheda carta/qualità](#)
- [scheda base](#)



Le funzioni della stampante e le istruzioni per utilizzarle sono soggette a modifica. Questo documento è stato preparato per la stampa prima che tutte le funzioni della stampante fossero finalizzate.

## impostazioni rapide operazione di stampa

Le impostazioni rapide operazione di stampa consentono di utilizzare le impostazioni di uso più frequente per la stampa o di salvarle.

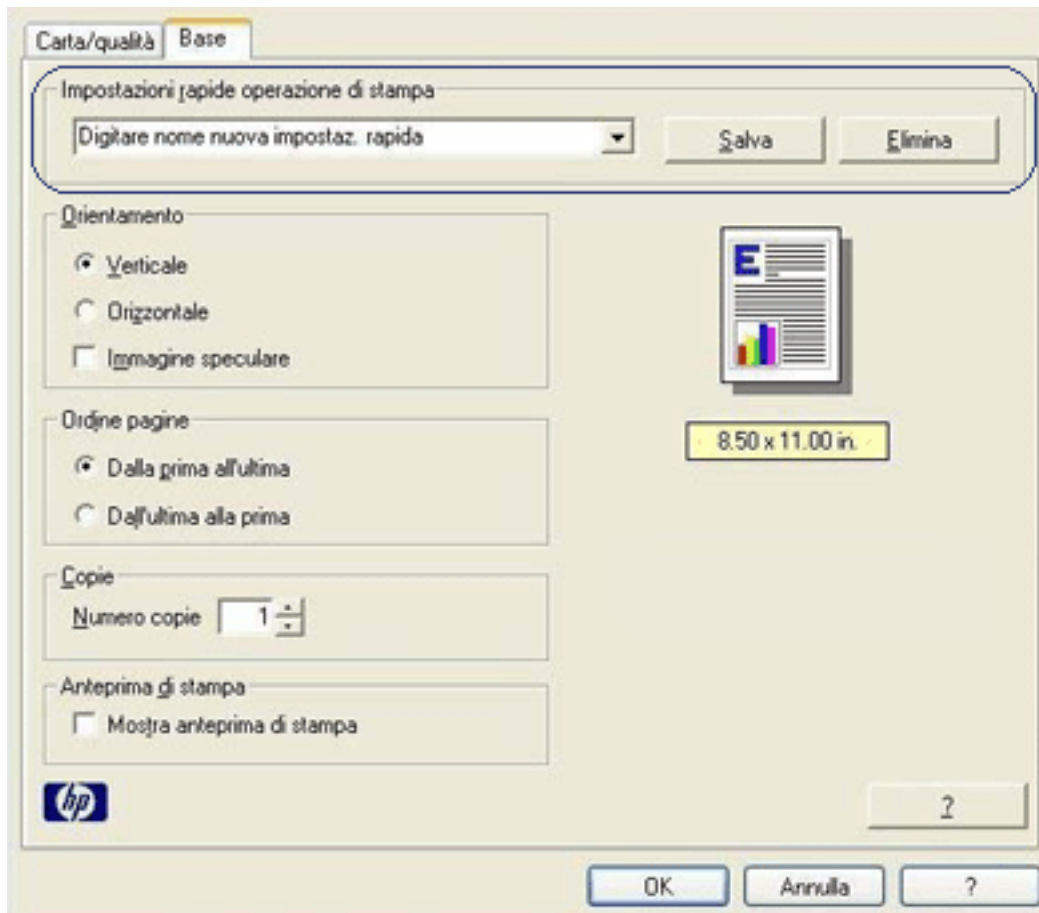
Ad esempio, se si stampano spesso delle buste, è possibile creare un'operazione di stampa contenente le impostazioni per il formato, la qualità di stampa e l'orientamento utilizzate in genere per le buste. Dopo aver creato l'operazione di stampa, è sufficiente selezionarla al momento di stampare le buste invece di impostare ogni volta le singole opzioni separatamente.

È possibile creare operazioni di stampa personalizzate o utilizzare quelle preimpostate disponibili nell'elenco a discesa [Impostazioni rapide operazione di stampa](#).

### uso delle impostazioni rapide operazione di stampa

Per utilizzare le impostazioni rapide operazione di stampa, attenersi alla seguente procedura:

1. Aprire la finestra di dialogo [Proprietà della stampante](#).
2. Selezionare dall'elenco a discesa l'operazione di stampa che si desidera utilizzare.



3. Fare clic su **OK**.

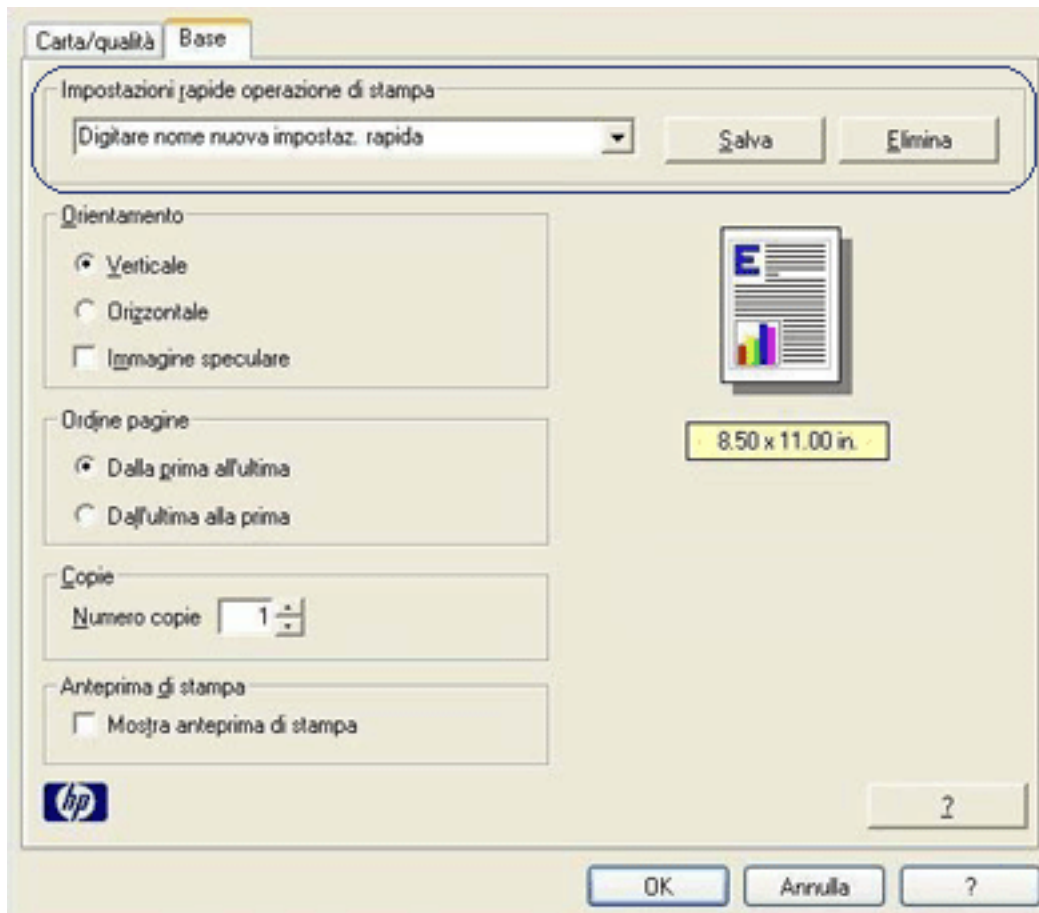


Per ripristinare le impostazioni di stampa predefinite, selezionare **Impostazioni di stampa predefinite** dall'elenco a discesa **Impostazioni rapide operazione di stampa**, quindi fare clic su **OK**.

### **creazione di impostazioni rapide operazione di stampa**

Per creare impostazioni rapide operazione di stampa, attenersi alla seguente procedura:

1. Aprire la finestra di dialogo [Proprietà della stampante](#).



2. Selezionare le opzioni che si desidera includere nella nuova operazione di stampa.
3. Immettere un nome per la nuova operazione di stampa nell'elenco a discesa [Impostazioni rapide operazione di stampa](#), quindi fare clic su [Salva](#).

Le impostazioni rapide operazione di stampa vengono aggiunte all'elenco a discesa.



Se si aggiungono altre opzioni all'operazione di stampa, è necessario rinominarla, quindi fare clic su [OK](#).

## **eliminazione di impostazioni rapide operazione di stampa**

Per eliminare impostazioni rapide operazione di stampa, attenersi alla seguente procedura:

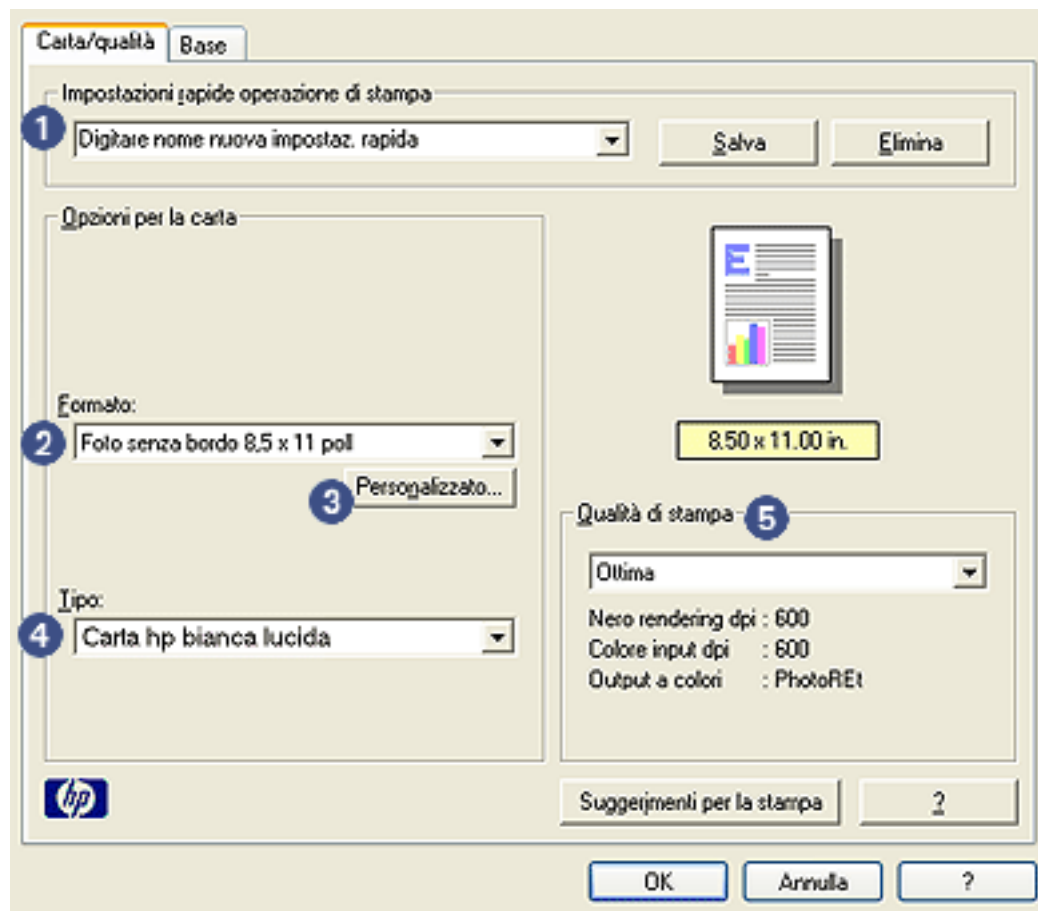
1. Aprire la finestra di dialogo [Proprietà della stampante](#).
2. Selezionare dall'elenco a discesa l'operazione di stampa che si desidera eliminare, quindi fare clic su [Elimina](#).



Alcune impostazioni rapide operazione di stampa non possono essere eliminate.

# scheda carta/qualità

La scheda *Carta/qualità* consente di impostare le seguenti opzioni:



1. **Impostazioni rapide operazione di stampa:** consultare la sezione [impostazioni rapide operazione di stampa](#).
2. **Formato:** il formato carta utilizzato.
3. **Personalizzato:** consultare la sezione [impostazione di un formato carta personalizzato](#).
4. **Tipo:** il tipo di carta utilizzato.
5. **Qualità di stampa:** sono disponibili cinque opzioni ([Bozza veloce](#), [Normale veloce](#), [Normale](#), [Ottima](#) e [Max dpi](#)). Man mano che aumenta la qualità di stampa da [Bozza veloce](#) a [Max dpi](#), la qualità dell'immagine stampata migliora e la velocità di stampa diminuisce. Impostando [Bozza veloce](#) viene utilizzata la quantità minima di inchiostro. La modalità [Max dpi](#) utilizza la quantità massima di inchiostro e richiede molto spazio libero sul disco.



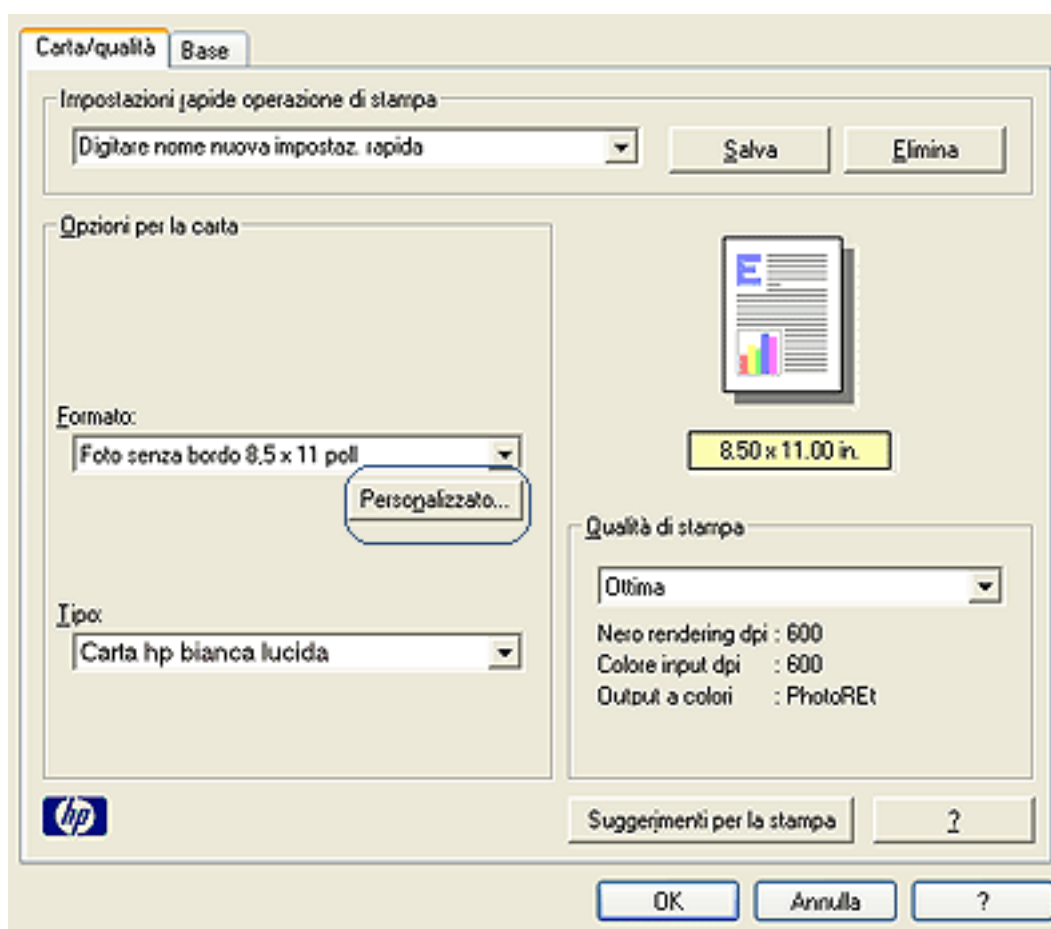
# impostazione di un formato carta personalizzato

Per stampare su un formato carta speciale, utilizzare la finestra di dialogo [Formato carta personalizzato](#).

## definizione di un formato carta personalizzato

Per definire un formato carta personalizzato, effettuare le seguenti operazioni:

1. Aprire la finestra di dialogo [Proprietà della stampante](#).
2. Fare clic sulla scheda [Carta/qualità](#).



3. Fare clic sul pulsante [Personalizzato](#).

Viene visualizzata la finestra di dialogo [Formato carta personalizzato](#).

Nome

Personalizzato 1 Salva

Formato carta

Larghezza: 8,5  
(da 77 a 215 mm, da 3 a 8,5 pollici)

Lunghezza: 11,0  
(da 127 a 457mm, da 5 a 18 pollici)

Unità

Pollici

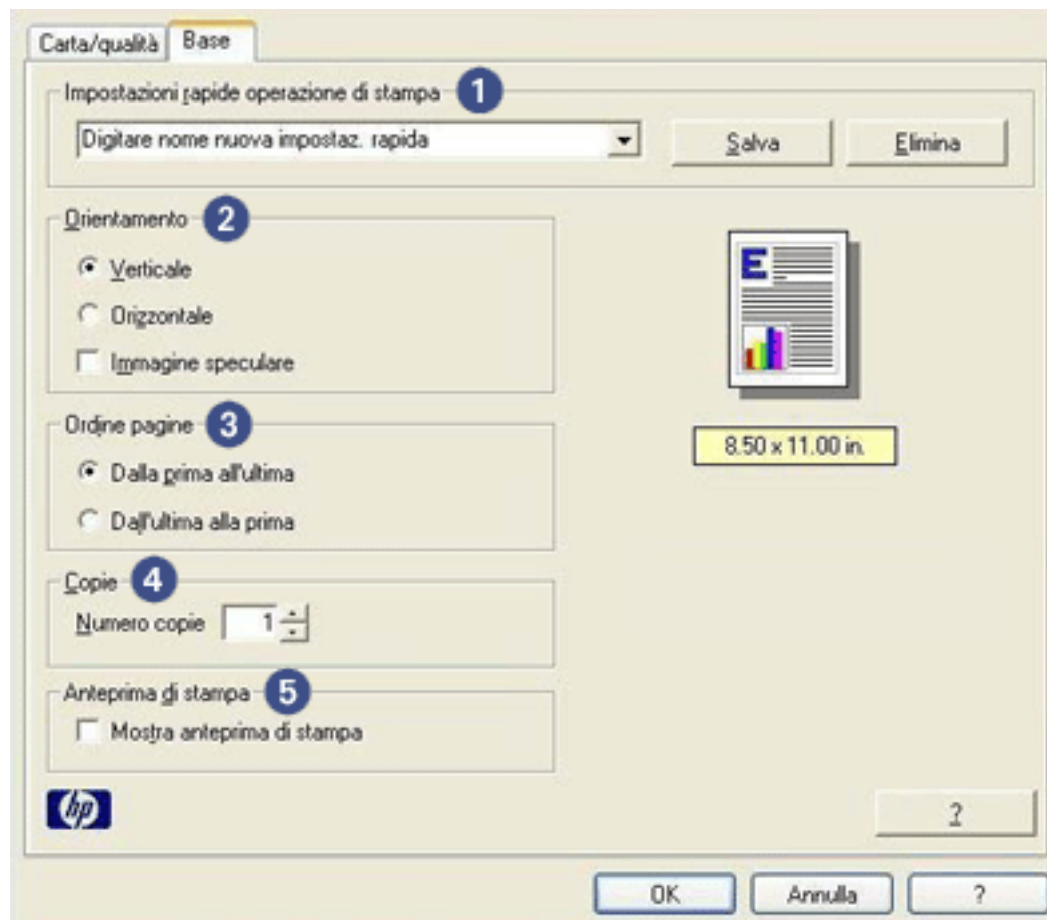
Millimetri

OK Annulla

4. Selezionare un nome per il formato carta personalizzato dall'elenco a discesa **Nome**.
5. Immettere le dimensioni del foglio nelle caselle **Larghezza** e **Lunghezza**.  
Al di sotto di ciascuna casella sono indicate le dimensioni minima e massima previste.
6. Selezionare l'unità di misura: **Pollici** o **Millimetri**.
7. Fare clic su **Salva** per salvare il formato carta personalizzato.  
È possibile salvare fino a cinque formati carta personalizzati.
8. Fare clic su **OK** per uscire dalla finestra di dialogo **Formato carta personalizzato**.

## scheda base

La scheda **Base** consente di impostare le seguenti opzioni:



1. **Impostazioni rapide operazione di stampa:** consultare la sezione [impostazioni rapide operazione di stampa](#).
2. **Orientamento:** specificare il layout di pagina:
  - **Verticale:** la pagina stampata si estende in lunghezza piuttosto che in larghezza.
  - **Orizzontale:** la pagina stampata si estende in larghezza piuttosto che in lunghezza.
  - **Immagine speculare:** inverte l'immagine stampata da sinistra verso destra.
3. **Ordine pagine:** selezionare una delle seguenti impostazioni:
  - **Dalla prima all'ultima:** al termine della stampa, nel vassoio di uscita risulterà in cima la prima pagina del documento.

- **Dall'ultima alla prima:** al termine della stampa, nel vassoio di uscita risulterà in cima l'ultima pagina del documento.
4. **Copie:** numero delle copie da stampare.
  5. **Anteprima di stampa:** selezionare questa opzione per visualizzare il layout di un documento prima della stampa.

# stampa di un documento

## istruzioni di base per la stampa

Per stampare un documento, effettuare le seguenti operazioni:

1. Aprire il file che si desidera stampare.
2. Fare clic su [File](#) > [Stampa](#).
3. Fare clic su [OK](#) per stampare utilizzando le impostazioni predefinite della stampante.

## impostazione delle opzioni di stampa

Per modificare le opzioni di stampa, effettuare le seguenti operazioni:

1. Aprire il file che si desidera stampare.
2. Fare clic su [File](#) > [Stampa](#), quindi selezionare [Proprietà](#).

Viene visualizzata la finestra di dialogo [Proprietà della stampante](#).

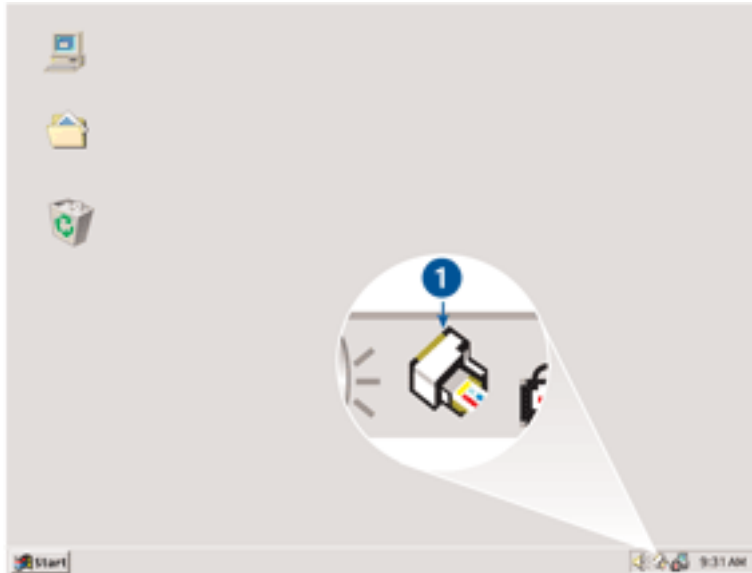


Le operazioni da eseguire per accedere alla finestra di dialogo [Proprietà della stampante](#) possono variare a seconda del programma in uso.

3. Specificare le seguenti impostazioni di stampa:
  - Selezionare la [scheda Carta/qualità](#) per scegliere le opzioni relative alla carta e la qualità di stampa.
  - Se si desidera utilizzare impostazioni di stampa prestabilite, scegliere [Impostazioni rapide operazione di stampa](#).
  - Selezionare la [scheda Base](#) per scegliere le opzioni relative all'orientamento e all'ordine delle pagine, specificare il numero di copie da stampare e attivare [Mostra anteprima di stampa](#).
4. Fare clic su [OK](#), quindi seguire le istruzioni visualizzate per stampare il documento.

## modifica delle impostazioni predefinite

Per modificare le impostazioni predefinite della stampante, utilizzare l'icona sulla barra delle applicazioni. Le impostazioni predefinite vengono applicate a tutti i documenti stampati.



1. icona sulla barra delle applicazioni

### uso del menu di scelta rapida dell'icona sulla barra delle applicazioni

Per modificare le impostazioni predefinite della stampante, effettuare le seguenti operazioni:

1. Fare clic sull'icona sulla barra delle applicazioni.  
Viene visualizzata la finestra di dialogo [Proprietà della stampante](#).
2. Selezionare le opzioni che si desidera utilizzare come impostazioni predefinite.
3. Fare clic su [OK](#).

La finestra di dialogo visualizzata indica che le nuove impostazioni verranno utilizzate per ogni operazione di stampa. Per evitare che questa finestra di dialogo venga nuovamente visualizzata, selezionare [Non visualizzare questo messaggio in futuro](#).

4. Fare clic su [OK](#) per salvare le nuove impostazioni di stampa predefinite.

## stampa in scala di grigi

Per stampare in scala di grigi, è necessario che nella stampante sia installata una cartuccia per la stampa in nero. Se è installata una cartuccia per la stampa in tricromia, rimuoverla in modo da lasciare nel supporto solo la cartuccia per la stampa in nero.



Riporre e conservare correttamente la cartuccia per la stampa in tricromia. Per le istruzioni sulla conservazione, consultare la sezione [manutenzione delle cartucce di stampa](#).

Per stampare un documento in scala di grigi, effettuare le seguenti operazioni:

1. Aprire il file che si desidera stampare.
2. Accertarsi che nel supporto delle cartucce sia installata *solo* la cartuccia per la stampa in nero.
3. Fare clic su **File** > **Stampa**, quindi effettuare una delle seguenti operazioni:
  - Per stampare utilizzando le impostazioni predefinite della stampante, fare clic su **OK**.
  - Per stampare utilizzando impostazioni personalizzate, selezionare le [impostazioni di stampa](#) desiderate, quindi fare clic su **OK**.

## carta comune

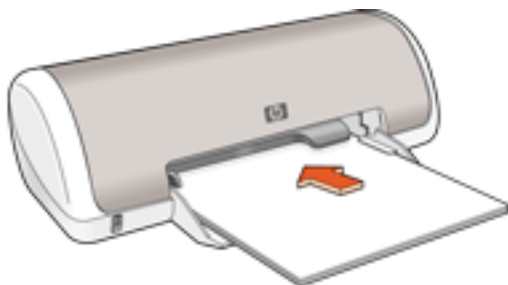
### indicazioni utili

Capacità del vassoio di alimentazione: fino a 100 fogli.

### preparazione per la stampa

1. Far scorrere verso sinistra la guida della carta.
2. Posizionare la carta nel vassoio di alimentazione, quindi spingerla nella stampante finché non si blocca.

I fogli si estendono oltre il bordo del vassoio.



3. Far scorrere la guida della carta in modo che sia a *stretto contatto* dei fogli.

### stampa

1. Accedere alla finestra di dialogo [Proprietà della stampante](#), quindi selezionare le seguenti opzioni:

scheda	impostazione
<b>Carta/ qualità</b>	<b>Tipo:</b> Carta comune

2. Selezionare le altre [impostazioni di stampa](#) desiderate, quindi fare clic su **OK**.



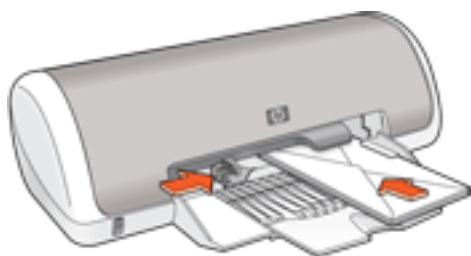
# buste

## indicazioni utili

- Evitare di utilizzare buste con fermagli o aree trasparenti, con bordi spessi, irregolari o piegati, in materiale lucido o in rilievo oppure sgualcite, strappate o comunque danneggiate.
- Prima di inserire le buste nel vassoio di alimentazione, allinearne i bordi.
- Capacità del vassoio di alimentazione: fino a 10 buste.

## preparazione per la stampa

1. Far scorrere verso sinistra la guida della carta.
2. Posizionare le buste sulla parte destra del vassoio di alimentazione, con il lato stampabile rivolto verso il basso e la linguetta rivolta verso sinistra. Spingere le buste nella stampante finché non si bloccano.



3. Far scorrere la guida della carta in modo che sia a *stretto contatto* delle buste.

## stampa

1. Accedere alla finestra di dialogo [Proprietà della stampante](#), quindi selezionare le seguenti opzioni:

scheda	impostazione
<b>Carta/ qualità</b>	<b>Formato:</b> il formato busta appropriato. <b>Tipo:</b> <a href="#">Carta comune</a>

2. Selezionare le altre [impostazioni di stampa](#) desiderate, quindi fare clic su **OK**.

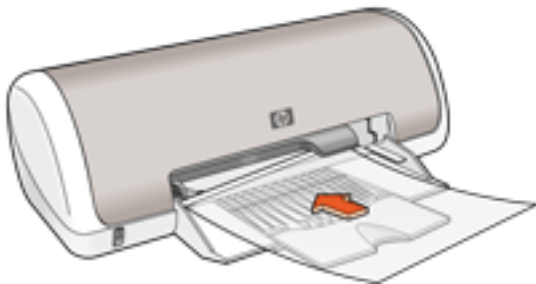
# lucidi

## indicazioni utili

- Per ottenere risultati ottimali, utilizzare pellicola per lucidi per stampanti a getto d'inchiostro HP alta qualità.
- Capacità del vassoio di alimentazione: fino a 30 lucidi.

## preparazione per la stampa

1. Far scorrere verso sinistra la guida della carta.
2. Posizionare i lucidi nel vassoio di alimentazione, con il lato stampabile rivolto verso il basso e la striscia adesiva rivolta verso la stampante. Spingere con delicatezza i lucidi nella stampante finché non si bloccano, facendo attenzione che le strisce adesive non aderiscano tra loro.



3. Far scorrere la guida della carta in modo che sia a *stretto contatto* del bordo dei lucidi.

## stampa

1. Accedere alla finestra di dialogo [Proprietà della stampante](#), quindi selezionare le seguenti opzioni:

scheda	impostazione
<b>Carta/ qualità</b>	<b>Tipo:</b> pellicola per lucidi di tipo appropriato.

2. Selezionare le altre [impostazioni di stampa](#) desiderate, quindi fare clic su **OK**.

# etichette

## indicazioni utili

- Utilizzare soltanto etichette di carta specifiche per le stampanti a getto di inchiostro.
- Utilizzare soltanto fogli di etichette completi.
- Accertarsi che le etichette non siano appiccicose, piegate o arricciate e che non si stacchino dal foglio di protezione.
- Non utilizzare etichette di plastica o trasparenti. Se si utilizzano queste etichette, l'inchiostro non si asciuga.
- Capacità del vassoio di alimentazione: fino a 20 fogli di etichette (utilizzare solo fogli di etichette in formato Lettera o A4).

## preparazione per la stampa

1. Far scorrere verso sinistra la guida della carta.
2. Aprire a ventaglio i fogli di etichette per separarli, quindi allinearne i bordi.
3. Posizionare i fogli di etichette nel vassoio di alimentazione con il lato stampabile rivolto verso il basso, quindi spingerli nella stampante finché non si bloccano.



4. Far scorrere la guida della carta in modo che sia a *stretto contatto* del bordo dei fogli.

## stampa

1. Accedere alla finestra di dialogo [Proprietà della stampante](#), quindi selezionare le seguenti opzioni:



<b>Carta/ qualità</b>	<b>Formato:</b> Lettera o A4. <b>Tipo:</b> Carta comune
---------------------------	--

2. Selezionare le altre [impostazioni di stampa](#) desiderate, quindi fare clic su **OK**.

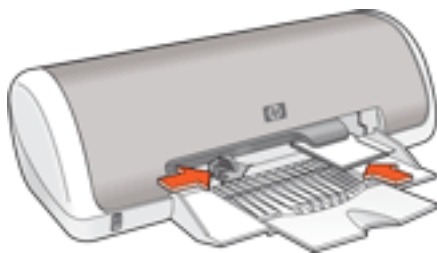
# schede e altri supporti di stampa di piccole dimensioni

## indicazioni utili

- Utilizzare soltanto schede e supporti di stampa di piccole dimensioni compatibili con le specifiche sui formati carta della stampante. Per le specifiche, consultare la *guida di riferimento* fornita con la stampante.
- Capacità del vassoio di alimentazione: fino a 30 schede.

## preparazione per la stampa

1. Far scorrere verso sinistra la guida della carta.
2. Posizionare le schede sulla parte destra del vassoio di alimentazione, con il lato stampabile rivolto verso il basso e il lato corto rivolto verso la stampante. Spingere i biglietti nella stampante finché non si bloccano.



3. Far scorrere la guida della carta in modo che sia a *stretto contatto* dei fogli.

## stampa

1. Accedere alla finestra di dialogo [Proprietà della stampante](#), quindi selezionare le seguenti opzioni:

scheda	impostazione
<b>Carta/ qualità</b>	<b>Formato:</b> il formato di biglietto appropriato. <b>Tipo:</b> <a href="#">Carta comune</a>

2. Selezionare le altre [impostazioni di stampa](#) desiderate, quindi fare clic su [OK](#).  
Se viene visualizzato un messaggio di carta esaurita, fare clic [qui](#).

# messaggi di errore

## avviso di carta esaurita

se il vassoio della carta non è vuoto

1. Verificare quanto segue:
  - Il vassoio contiene carta sufficiente (almeno dieci fogli).
  - Il vassoio non è troppo pieno.
  - La risma di carta è a contatto della parte posteriore del vassoio.
2. Far scorrere la guida in modo che sia a *stretto contatto* della carta.

se il vassoio della carta è vuoto

1. Caricare la carta nel vassoio.
2. Spingere la carta in avanti finché non si blocca.
3. Far scorrere la guida in modo che sia a *stretto contatto* della carta.

## viene visualizzato un messaggio di errore e la spia di accensione lampeggia

Leggere il messaggio di errore, contenente la descrizione del problema e la relativa risoluzione.

Per ulteriori informazioni, consultare la sezione [la spia di accensione lampeggia](#).

## viene visualizzato il messaggio 'errore durante la scrittura sulla porta USB'

La stampante potrebbe non ricevere dati corretti da un altro dispositivo USB o dall'hub USB. Collegare la stampante direttamente alla porta USB del computer.

## viene visualizzato il messaggio 'errore durante la scrittura su LPT1'

Se la stampante è collegata al computer mediante un cavo USB, il cavo potrebbe non essere stato collegato prima dell'installazione del software.

Disinstallare e reinstallare il software.

Per disinstallare il software, fare clic qui.

## viene visualizzato il messaggio 'impossibile stabilire la comunicazione bidirezionale' o 'la stampante non risponde'

Se il cavo USB è troppo lungo, possono verificarsi problemi di comunicazione tra la stampante e il computer.

Se viene visualizzato questo messaggio di errore, accertarsi che la lunghezza del cavo

USB non sia superiore a 5 m.

# la spia di accensione lampeggia

- Se la spia di accensione è **accesa**, indica che la stampante è in fase di stampa oppure che è pronta per l'uso.
- Se la spia di accensione è **spenta**, indica che la stampante è spenta.
- Se la spia di accensione **lampeggia**, indica una delle condizioni riportate di seguito.



1. spia di accensione

## significato della spia lampeggiante

La spia di accensione può lampeggiare per vari motivi:

- Il coperchio della stampante è aperto.
- La carta nella stampante è esaurita.
- Si è verificato un problema con la stampante, ad esempio un [inceppamento della carta](#), o con una cartuccia di stampa.

## se viene visualizzato un messaggio di errore

Leggere il messaggio di errore, contenente la descrizione del problema e la relativa risoluzione.

## se non viene visualizzato un messaggio di errore

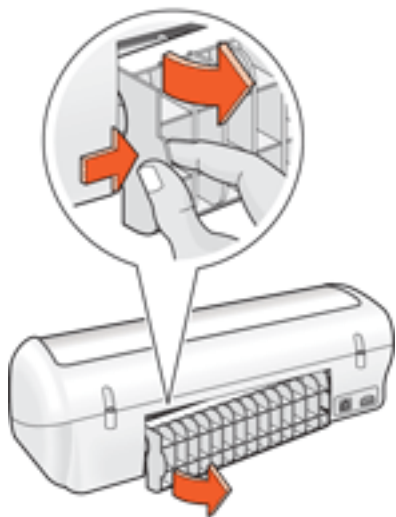
1. Consultare la sezione manutenzione.
2. Fare clic su uno qualsiasi dei quattro pulsanti principali.  
Questa operazione comporta una verifica dello stato della stampante.
3. Leggere qualsiasi messaggio di errore contenente la descrizione del problema e la relativa risoluzione.



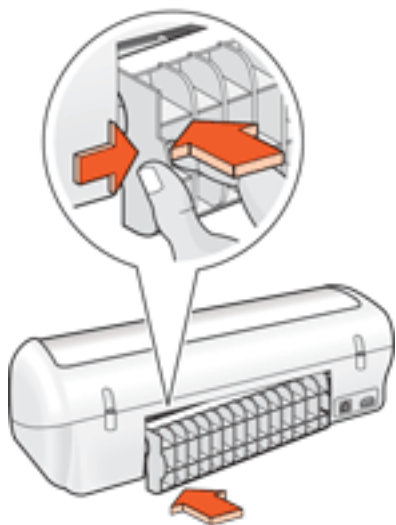
## inceppamento della carta

Per eliminare l'inceppamento, effettuare le seguenti operazioni:

1. Rimuovere la carta dal vassoio.
2. Se si stanno stampando etichette, verificare che nessuna etichetta si sia staccata dal foglio gommato durante il passaggio nella stampante.
3. Rimuovere lo sportello di accesso posteriore. Premere il dispositivo di blocco verso destra, quindi estrarre lo sportello.



4. Rimuovere la carta inceppata dal retro della stampante e reinstallare lo sportello di accesso posteriore.



5. Ricaricare la carta nel vassoio.

6. Ristampare il documento.

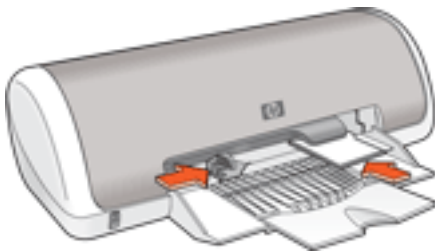
# schede hagaki

## indicazioni utili

- Utilizzare soltanto schede e supporti di stampa di piccole dimensioni compatibili con le specifiche sui formati carta della stampante. Per le specifiche, consultare la *guida di riferimento* fornita con la stampante.
- Capacità del vassoio di alimentazione: fino a 30 schede.

## preparazione per la stampa

1. Far scorrere verso sinistra la guida della carta.
2. Posizionare le schede sulla parte destra del vassoio di alimentazione, con il lato stampabile rivolto verso il basso e il lato corto rivolto verso la stampante. Spingere i biglietti nella stampante finché non si bloccano.



3. Far scorrere la guida della carta in modo che sia a *stretto contatto* dei fogli.

## stampa

1. Accedere alla finestra di dialogo [Proprietà della stampante](#), quindi selezionare le seguenti opzioni:

scheda	impostazione
<b>Carta/ qualità</b>	<b>Formato:</b> il formato di biglietto appropriato. <b>Tipo:</b> <a href="#">Carta comune</a>

2. Selezionare le altre [impostazioni di stampa](#) desiderate, quindi fare clic su [OK](#). Se viene visualizzato un messaggio di carta esaurita, fare clic [qui](#).

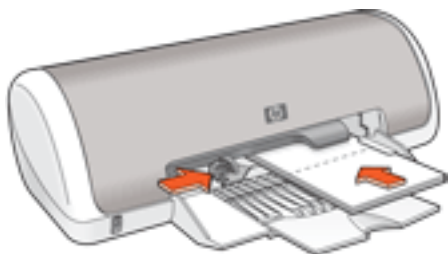
# biglietti di auguri

## indicazioni utili

- Aprire i biglietti già piegati, quindi inserirli nel vassoio di alimentazione.
- Per ottenere risultati ottimali, utilizzare carta per biglietti di auguri HP.
- Capacità del vassoio di alimentazione: fino a 20 schede.

## preparazione per la stampa

1. Far scorrere verso sinistra la guida della carta.
2. Aprire a ventaglio i biglietti di auguri per separarli, quindi allinearne i bordi.
3. Posizionare i biglietti di auguri nel vassoio di alimentazione, con il lato stampabile rivolto verso il basso. Spingere le schede nella stampante finché non si bloccano.



4. Far scorrere la guida della carta in modo che sia a *stretto contatto* dei fogli.

## stampa

1. Accedere alla finestra di dialogo [Proprietà della stampante](#), quindi selezionare le seguenti opzioni:

scheda	impostazione
<b>Carta/ qualità</b>	<b>Formato:</b> il formato di biglietto appropriato. <b>Tipo:</b> il tipo di biglietto appropriato.
<b>Base</b>	<b>Orientamento:</b> l'orientamento appropriato.

2. Selezionare le altre [impostazioni di stampa](#) desiderate, quindi fare clic su **OK**.  
Se viene visualizzato un messaggio di carta esaurita, fare clic [qui](#).

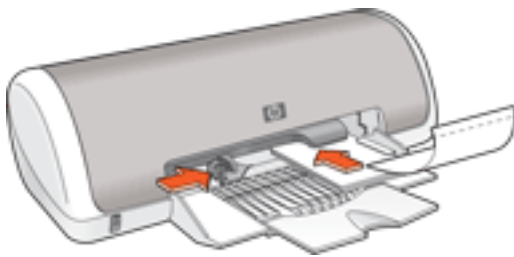
# fotografie

## indicazioni utili

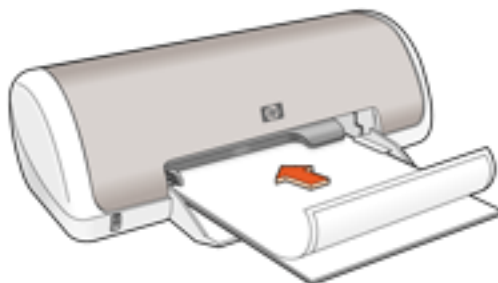
- Per poter essere stampata, la foto deve essere prima convertita in formato elettronico (digitale). Creare un'immagine digitale, eseguire la scansione di una foto o chiedere a un laboratorio di sviluppo fotografico di realizzare un file elettronico della foto.
- Per ottenere risultati ottimali, utilizzare carta fotografica HP.
- Capacità del vassoio di alimentazione: fino a 30 fogli.

## preparazione per la stampa

1. Far scorrere verso sinistra la guida della carta.
2. Aprire a ventaglio i fogli di carta fotografica per separarli, quindi allinearne i bordi.
3. Effettuare una delle seguenti operazioni:
  - **Fotografie di piccole dimensioni:** posizionare la carta fotografica nel vassoio di alimentazione, con il lato stampabile rivolto verso il basso e la linguetta da staccare rivolta verso l'esterno. Spingere i fogli nella stampante finché non si bloccano.



- **Fotografie di grandi dimensioni:** posizionare la carta fotografica nel vassoio di alimentazione, con il lato stampabile rivolto verso il basso. Spingere i fogli nella stampante finché non si bloccano.



4. Far scorrere la guida della carta in modo che sia a *stretto contatto* dei fogli.

## stampa di fotografie



Se il programma in uso dispone di una funzione di stampa di fotografie, seguire le istruzioni fornite con il programma. In caso contrario, attenersi alle istruzioni che seguono.

1. Accedere alla finestra di dialogo [Proprietà della stampante](#), quindi selezionare le seguenti opzioni:

scheda	impostazione
<b>Carta/ qualità</b>	<b>Formato:</b> il formato di carta fotografica appropriato. <b>Tipo:</b> il tipo di carta fotografica appropriato. <b>Qualità di stampa:</b> <a href="#">Normale</a> , <a href="#">Ottima</a> o <a href="#">Max dpi</a> .

2. Selezionare le altre [impostazioni di stampa](#) desiderate, quindi fare clic su [OK](#).  
Se viene visualizzato un messaggio di carta esaurita, fare clic [qui](#).

## stampa di fotografie ottimizzate in formato Exif Print

Exif Print (Exchangeable Image File Format 2.2) è uno standard internazionale per immagini digitali che semplifica la fotografia digitale e ottimizza le foto stampate. Quando viene scattata una fotografia con una fotocamera digitale abilitata all'uso di tale formato, Exif Print cattura informazioni, quali il tempo di esposizione, l'impostazione del flash e la saturazione dei colori, e le memorizza nel file dell'immagine. Il software della stampante HP Deskjet utilizza poi queste informazioni per eseguire automaticamente miglioramenti specifici delle immagini, producendo fotografie di incredibile qualità.

Per la stampa di fotografie ottimizzate in formato Exif Print è necessario disporre di:

- una fotocamera digitale che supporti il formato Exif Print;
- un software fotografico abilitato all'uso del formato Exif Print;
- un software per stampanti HP Deskjet che supporti il formato Exif Print;
- Windows 98, 2000, Me o XP.

Per stampare fotografie ottimizzate in formato Exif Print, effettuare le seguenti operazioni:

1. Aprire il file che si desidera stampare utilizzando un software fotografico abilitato all'uso del formato Exif Print.

2. Accedere alla finestra di dialogo [Proprietà della stampante](#), quindi selezionare le seguenti opzioni:

<b>scheda</b>	<b>impostazione</b>
<b>Carta/ qualità</b>	<b>Tipo:</b> il tipo di carta fotografica appropriato. <b>Qualità di stampa:</b> <a href="#">Ottima</a> o <a href="#">Normale</a> .

3. Selezionare le altre [impostazioni di stampa](#) desiderate, quindi fare clic su [OK](#).

L'immagine stampata viene ottimizzata automaticamente.

### stampa PhotoREt

La tecnologia PhotoREt offre la combinazione ottimale di velocità di stampa e qualità dell'immagine.

Per stampare con la tecnologia PhotoREt, effettuare le seguenti operazioni:

1. Accedere alla finestra di dialogo [Proprietà della stampante](#), quindi selezionare le seguenti opzioni:

<b>scheda</b>	<b>impostazione</b>
<b>Carta/ qualità</b>	<b>Qualità di stampa:</b> <a href="#">Ottima</a>

2. Selezionare le altre [impostazioni di stampa](#) desiderate, quindi fare clic su [OK](#).

# manutenzione

- [sostituzione delle cartucce di stampa](#)
- [calibrazione delle cartucce di stampa](#)
- [pulizia automatica delle cartucce di stampa](#)
- [pulizia manuale delle cartucce di stampa](#)
- [manutenzione delle cartucce di stampa](#)
- [manutenzione del corpo della stampante](#)
- [eliminazione di inchiostro da pelle e indumenti](#)
- [strumenti della stampante](#)



## pulizia automatica delle cartucce di stampa

Se nelle pagine non vengono stampate righe o punti oppure sono presenti striature di inchiostro, è possibile che le cartucce abbiano quasi esaurito l'inchiostro o che debbano essere pulite.

Fare clic qui per controllare il livello di inchiostro delle cartucce di stampa.

Se le cartucce di stampa contengono ancora inchiostro sufficiente, effettuare le seguenti operazioni per pulirle automaticamente:

1. Consultare la sezione manutenzione.
2. Fare clic su [Pulizia delle cartucce](#).
3. Fare clic su [Pulizia](#), quindi seguire le istruzioni visualizzate.

Se le stampe risultano incomplete anche dopo aver effettuato la pulizia, [sostituire](#) le cartucce di stampa.

**Attenzione** Pulire le cartucce di stampa soltanto quando è necessario. Le operazioni di pulizia non necessarie consumano inchiostro e riducono la durata della cartuccia.

# pulizia manuale delle cartucce di stampa

Se la stampante viene utilizzata in ambienti polverosi, è probabile che una piccola quantità di particelle si accumuli all'interno del telaio. Il materiale estraneo può essere costituito da polvere, capelli, fibre di tappeti o di indumenti. Se questo materiale si deposita sulle cartucce di stampa e sul relativo supporto, può produrre striature e sbavature di inchiostro sulle pagine stampate. Le striature di inchiostro possono essere eliminate facilmente con una pulizia manuale delle cartucce e del supporto.

## articoli per la pulizia

Per la pulizia delle cartucce di stampa e del relativo supporto, sono necessari:

- acqua distillata
- bastoncini di cotone o altro materiale soffice che non lasci residui e che non si attacchi alle cartucce.

Fare attenzione a non sporcare [le mani o gli indumenti di inchiostro](#) durante la pulizia.

## preparazione per la pulizia

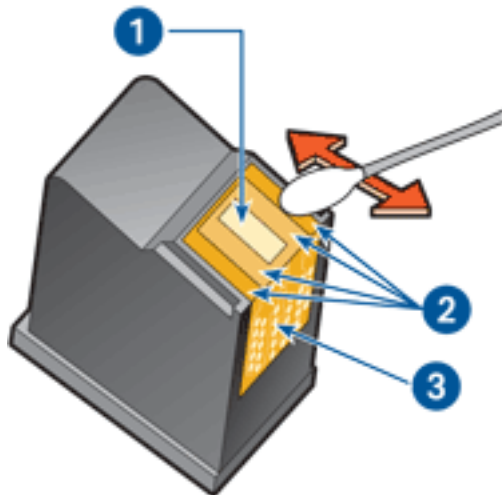
1. Premere il pulsante di [accensione](#) per accendere la stampante, quindi sollevare il coperchio.  
Il supporto delle cartucce si sposta al centro della stampante.
2. Scollegare il cavo di alimentazione dal retro della stampante.
3. Estrarre le cartucce di stampa e sistemarle su un foglio di carta con la piastra degli ugelli rivolta verso l'alto.

**Attenzione** Non lasciare le cartucce di stampa all'esterno della stampante per più di 30 minuti.

## pulizia delle cartucce di stampa e del relativo supporto

1. Inumidire leggermente un bastoncino di cotone con acqua distillata.
2. Pulire la parte anteriore e i bordi della prima cartuccia con il bastoncino, come illustrato nella figura che segue.

**Non** pulire la piastra degli ugelli.



1. piastra degli ugelli e ugelli dell'inchiostro 2. parti anteriori e bordi della cartuccia di stampa 3. contatti di rame

**Attenzione** Non toccare gli ugelli dell'inchiostro o i contatti di rame della cartuccia. Intervenendo su queste parti, la cartuccia può otturarsi o possono verificarsi problemi di inchiostro e di connessione elettrica.

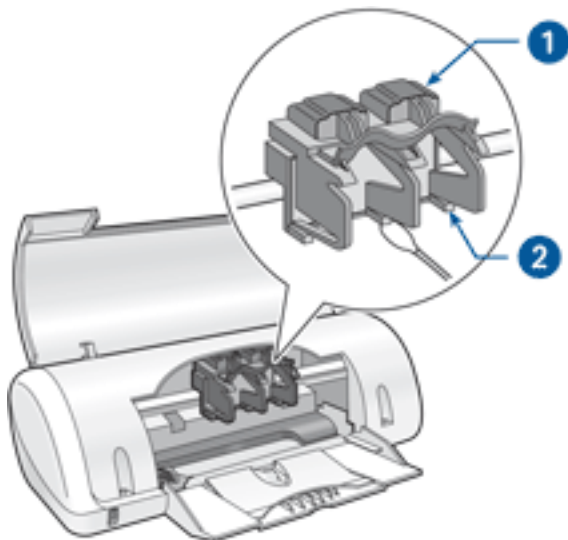
3. Ispezionare la parte anteriore e i bordi della cartuccia di stampa per individuare le eventuali fibre presenti.

Ripetere i passi 1 e 2 se sono ancora presenti delle fibre.

4. Ripetere i passi da 1 a 3 per l'altra cartuccia di stampa.

5. Pulire la parte inferiore delle pareti del supporto delle cartucce utilizzando bastoncini di cotone puliti e inumiditi.

Ripetere questa procedura finché non appare più alcun residuo di inchiostro su un bastoncino pulito.



1. supporto delle cartucce 2. pareti del supporto delle cartucce

6. Inserire le cartucce e chiudere il coperchio della stampante.
7. Collegare il cavo di alimentazione sul retro della stampante.
8. Premere il pulsante di [accensione](#) per accendere la stampante.
9. [Calibrare](#) le cartucce di stampa.

Ripetere la procedura di pulizia se sulla stampa appaiono ancora striature di inchiostro.

## eliminazione di inchiostro da pelle e indumenti

Per rimuovere eventuali macchie di inchiostro da pelle e indumenti, attenersi alle seguenti istruzioni:

per rimuovere macchie di inchiostro da...	procedere in questo modo...
pelle	Lavare la parte interessata con un sapone abrasivo.
tessuto bianco	Lavare il tessuto con candeggina diluita in acqua <b>fredda</b> .
tessuto colorato	Lavare il tessuto in acqua <b>fredda</b> saponata e ammoniacata.

**Attenzione** Per eliminare le macchie di inchiostro dai tessuti, utilizzare sempre acqua fredda. L'uso di acqua tiepida o calda potrebbe fissare il colore dell'inchiostro sul tessuto.

## manutenzione del corpo della stampante

Poiché l'inchiostro viene spruzzato sulla carta in piccolissime gocce, sul rivestimento esterno della stampante e sulle superfici adiacenti possono formarsi delle sbavature di inchiostro. Per rimuovere sbavature, macchie e/o inchiostro secco dall'esterno della stampante, utilizzare un panno morbido inumidito con acqua.

Quando si pulisce la stampante, osservare le seguenti precauzioni:



- **Non** pulire l'interno della stampante. Non devono penetrare liquidi all'interno dell'unità.
- **Non** utilizzare detergenti o detersivi per uso domestico. Se si utilizza un detergente o un detersivo di questo tipo, pulire le superfici esterne della stampante con un panno morbido inumidito con acqua.
- **Non** lubrificare l'asta su cui scorre il supporto delle cartucce di stampa. È normale avvertire un rumore quando il supporto si sposta avanti e indietro.

## strumenti della stampante

Nel software della stampante sono disponibili numerosi strumenti utili che consentono di ottimizzare le prestazioni.

Utilizzare gli strumenti della stampante per:

- Visualizzare la quantità di inchiostro stimata.
- Pulire le cartucce di stampa.
- Calibrare la stampante.
- Stampare una pagina di prova.
- Eseguire altre funzioni, secondo le esigenze.

Per accedere agli strumenti, fare clic [qui](#).

# risoluzione dei problemi

- [la stampante non stampa](#)
- [inceppamento della carta](#)
- [problemi con la carta](#)
- [la qualità di stampa è scadente](#)
- [il documento non viene stampato correttamente](#)
- [fotografie non stampate correttamente](#)
- [messaggi di errore](#)
- [la spia di accensione lampeggia](#)
- [stampante lenta](#)
- [se i problemi persistono](#)



# la stampante non stampa

## verificare quanto segue

- La stampante è collegata alla rete di alimentazione.
- I cavi sono collegati saldamente.
- La stampante è accesa.
- Le cartucce di stampa sono [installate correttamente](#).
- La carta o un altro supporto di stampa è caricato correttamente nel vassoio della carta.
- Il coperchio della stampante è chiuso.
- Lo sportello di accesso posteriore è chiuso.

## controllare la spia di accensione

La spia di accensione lampeggiante indica la possibile presenza di un errore.

Per ulteriori informazioni, consultare la sezione [la spia di accensione lampeggia](#).

## controllare il collegamento del cavo della stampante

Se il cavo della stampante è collegato a un hub USB, può verificarsi un conflitto di stampa. Per risolvere il conflitto è possibile:

- Collegare il cavo USB della stampante direttamente al computer, oppure
- Durante la stampa non usare altre periferiche USB collegate all'hub.

## se la stampante non si accende

È probabile che l'assorbimento di energia da parte della stampante sia eccessivo.

1. Scollegare il cavo di alimentazione dalla presa elettrica.
2. Attendere circa 10 secondi.
3. Ricollegare il cavo di alimentazione
4. Premere il pulsante di [accensione](#) per accendere la stampante.

Se la stampante ancora non si accende, provare a effettuare le seguenti operazioni:

- Collegare la stampante a un'altra presa elettrica, oppure
- Collegare la stampante direttamente a una presa elettrica e non a un dispositivo di protezione da sovratensione.

## se la stampante ancora non stampa

Fare clic sull'argomento più appropriato in base al tipo di problema riscontrato:

- [inzeppamento della carta](#)
- messaggio di [carta esaurita](#)
- [messaggio di errore](#) visualizzato

# problemi con la carta

## la stampa viene eseguita su più fogli contemporaneamente

### grammatura della carta

Se la stampa viene eseguita su più fogli contemporaneamente, è possibile che la grammatura della carta sia inferiore ai valori consigliati. Utilizzare carta conforme alla grammatura consigliata. Per le specifiche sulla grammatura della carta, consultare la *guida di riferimento* fornita con la stampante.

### la carta potrebbe essere caricata in maniera non corretta

Se la stampa viene eseguita su più fogli contemporaneamente, è possibile che la carta sia posizionata troppo lontano, verso il retro della stampante. Ricaricare la carta nel vassoio di alimentazione, spingendola fino ad incontrare una certa resistenza.

## altri problemi con la carta

- Per informazioni su come rimuovere la carta inceppata, fare clic [qui](#).
- Se viene visualizzato un messaggio di carta esaurita, fare clic [qui](#).

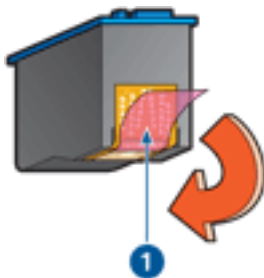
# la qualità di stampa è scadente

## striature e righe non stampate

Se nelle pagine non vengono stampate righe o punti oppure sono presenti striature di inchiostro, è possibile che le cartucce abbiano quasi esaurito l'inchiostro o che debbano essere [pulite](#).

## stampa sbiadita

- Verificare che sia installata una cartuccia per la stampa in nero.  
Se le immagini e il testo in nero appaiono sbiaditi, è possibile che si stia stampando solo con la cartuccia per la stampa in tricromia. Per ottenere una qualità di stampa in nero ottimale, inserire una cartuccia per la stampa in nero, in aggiunta alla cartuccia in tricromia.
- Verificare che nessuna delle cartucce di stampa stia per esaurire l'inchiostro.  
Se l'inchiostro sta per esaurirsi in una delle cartucce di stampa, è opportuno sostituirla. Per conoscere i numeri di catalogo corretti, consultare la sezione [cartucce di stampa](#).
- Verificare che il nastro di protezione in plastica sia stato rimosso dalle cartucce.



1. nastro in plastica

- Prendere in considerazione la possibilità di selezionare una qualità di stampa superiore.

## stampa di pagine vuote

- Il nastro di protezione in plastica potrebbe essere ancora attaccato alle cartucce. Verificare che il nastro di plastica sia stato rimosso dalle cartucce.
- È possibile che le cartucce siano esaurite. Sostituire una o entrambe le cartucce vuote.

# il documento non viene stampato correttamente

## testo e immagini disallineati

In caso di disallineamento tra il testo e le immagini, [calibrare](#) la stampante.

## il documento non è centrato sulla pagina o è storto

1. Verificare che la carta sia stata posizionata correttamente nel vassoio.
2. Verificare che la guida sia a *stretto contatto* della carta.
3. Ristampare il documento.

## la busta stampata è storta

1. Inserire la linguetta nella busta prima di caricarla nel vassoio della carta.
2. Verificare che la guida della carta sia a *stretto contatto* della busta.
3. Ristampare la busta.

## parti del documento mancano o sono stampate in una posizione non corretta

Attenersi alle [istruzioni di base per la stampa](#) e verificare le seguenti opzioni:

scheda	impostazione
<b>Base</b>	<b>Orientamento:</b> verificare che sia stato impostato l'orientamento appropriato.
<b>Carta/ qualità</b>	<b>Formato:</b> verificare che sia stato impostato il formato carta appropriato.

## stampa non riflette le nuove impostazioni

Le impostazioni predefinite della stampante potrebbero non corrispondere alle impostazioni di stampa dell'applicazione software. Selezionare le impostazioni di stampa appropriate nell'applicazione software.

# fotografie non stampate correttamente

## controllare il vassoio della carta

1. Verificare che la carta fotografica sia inserita nel vassoio con il lato stampabile rivolto verso il basso.
2. Far scorrere la carta in avanti finché non si blocca.
3. Far scorrere la guida della carta in modo che sia a *stretto contatto* dei fogli.

## controllare le proprietà della stampante

Accedere alla finestra di dialogo [Proprietà della stampante](#) e verificare le seguenti opzioni:

scheda	impostazione
<b>Carta/ qualità</b>	<b>Formato:</b> il formato appropriato. <b>Tipo:</b> <a href="#">Carta fotografica</a> <b>Qualità di stampa:</b> <a href="#">Ottima</a>

## stampante lenta

È possibile che le prestazioni della stampante vengano rallentate in diverse situazioni.

### **sono aperte più applicazioni contemporaneamente**

Il computer non dispone di risorse sufficienti per consentire alla stampante di funzionare alla velocità ottimale.

Per aumentare la velocità della stampante, chiudere tutte le applicazioni software non necessarie durante la stampa.

### **è in corso la stampa di immagini, fotografie o documenti complessi**

I documenti contenenti immagini o fotografie vengono stampati più lentamente rispetto ai documenti di testo.

### **il driver della stampante è obsoleto**

È possibile che il driver della stampante installato sia obsoleto.

Per informazioni sulla procedura di aggiornamento del driver della stampante, fare clic qui.

### **il computer non è conforme ai requisiti di sistema**

Se il computer non dispone di memoria RAM sufficiente o di un'adeguata quantità di spazio libero sul disco rigido, i tempi di elaborazione della stampante sono più lunghi.

1. Verificare che le caratteristiche del computer in termini di spazio sul disco rigido, memoria RAM e velocità del processore rispondano ai [requisiti di sistema](#) previsti.
2. Liberare spazio sul disco rigido.

### **la stampante è in modalità di backup dell'inchiostro**

Se la stampante è in [modalità di backup dell'inchiostro](#), la stampa può risultare più lenta.

Per aumentare la velocità di stampa, utilizzare due cartucce.

## requisiti minimi di sistema

È necessario che il computer soddisfi almeno i seguenti requisiti minimi:

### **Microsoft Windows XP**

Velocità minima del processore: Pentium 233 MHz

Memoria RAM richiesta: 128 MB

Spazio libero su disco rigido richiesto: 40 MB\*

### **Microsoft Windows 98, Me**

Velocità minima del processore: Pentium 150 MHz

Memoria RAM richiesta: 32 MB

Spazio libero su disco rigido richiesto: 40 MB\*

### **Microsoft Windows 2000 Professional**

Velocità minima del processore: Pentium 133 MHz

Memoria RAM richiesta: 64 MB

Spazio libero su disco rigido richiesto: 40 MB\*

\* Se si effettua la stampa di fotografie o si utilizza una risoluzione elevata (2400 x 1200 dpi ottimizzati), devono essere disponibili almeno 400 MB di spazio temporaneo sul disco rigido.



## se i problemi persistono

Se i problemi persistono anche dopo aver letto gli argomenti relativi alla risoluzione dei problemi e aver eseguito le procedure suggerite, chiudere il sistema, quindi riavviare il computer.

Se i problemi si ripresentano dopo aver riavviato il computer, visitare il sito Web dell'assistenza tecnica HP all'indirizzo **[www.hp.com/support](http://www.hp.com/support)**.

# specifiche

- [requisiti minimi di sistema](#)
- [dichiarazione di compatibilità ambientale](#)
- [recupero delle cartucce di stampa](#)

# dichiarazione di compatibilità ambientale

La Hewlett-Packard migliora continuamente la progettazione delle stampanti Deskjet per ridurre al minimo l'impatto negativo sull'ambiente di lavoro e sulle comunità in cui le stampanti vengono fabbricate, consegnate e utilizzate.

## riduzione ed eliminazione

**Uso della carta.** Questa stampante è adatta all'uso di carta riciclata in conformità alla specifica DIN 19 309.

**Carta riciclata.** Tutta la documentazione cartacea per questa stampante è stampata su carta riciclata.

**Ozono.** I processi di fabbricazione della Hewlett-Packard non prevedono più l'impiego di sostanze chimiche che distruggono l'ozono, quali i CFC.

## riciclaggio

Questa stampante è stata progettata in modo da facilitare il riciclaggio del prodotto. Il numero di materiali è stato mantenuto al minimo, pur garantendo un funzionamento accurato e un'affidabilità assoluta. Materiali di tipo diverso sono stati progettati in modo da facilitarne la separazione. I dispositivi di bloccaggio e gli altri connettori sono facilmente individuabili, accessibili e rimovibili usando comuni utensili. I componenti più importanti sono stati progettati in modo da essere rapidamente accessibili per ottimizzarne il disassemblaggio e la riparazione.

**Imballaggio della stampante.** I materiali per l'imballaggio della stampante sono stati selezionati in modo da fornire la massima protezione al minor costo possibile, cercando al contempo di ridurre al minimo l'impatto ambientale e facilitarne il riciclaggio. La solida struttura della stampante HP Deskjet contribuisce a ridurre al minimo sia la quantità di materiali d'imballaggio, sia la frequenza dei danni.

**Parti in plastica.** Tutti i pezzi principali in plastica sono contrassegnati secondo gli standard internazionali. Tutti i componenti in plastica del rivestimento esterno e del telaio sono tecnicamente riciclabili e utilizzano un polimero singolo.

**Durata del prodotto.** Per garantire una buona durata della stampante Deskjet, la HP offre quanto segue:

- **Garanzia estesa.** Per i dettagli, consultare la *guida di riferimento* fornita con la stampante.
- **I materiali di consumo e i ricambi** sono disponibili per i tre (3) anni successivi all'interruzione della produzione.
- **Restituzione del prodotto.** Per istruzioni su come restituire questo prodotto alla HP al termine del ciclo di vita utile, visitare il sito Web all'indirizzo [www.hp.com](http://www.hp.com).

com/recycle. Per la restituzione delle cartucce vuote, consultare la sezione [recupero delle cartucce di stampa](#).



La garanzia estesa e le opzioni per la restituzione del prodotto non sono disponibili in tutti i paesi o aree geografiche.

## consumo di energia

Questa stampante è stata progettata tenendo in considerazione il problema del risparmio energetico. Oltre ad evitare lo spreco di risorse naturali, ciò consente un notevole risparmio senza rinunciare alle alte prestazioni tipiche di questa stampante.

Questo prodotto è conforme al programma ENERGY STAR®. ENERGY STAR è un programma volontario, creato per incoraggiare lo sviluppo di prodotti da ufficio con ridotto consumo energetico.



ENERGY STAR è un marchio di servizio registrato negli Stati Uniti dalla U.S. Environmental Protection Agency. In qualità di partner nel programma ENERGY STAR, la Hewlett-Packard Company ha determinato che questo prodotto è conforme alle direttive ENERGY STAR per il risparmio energetico.

**Consumo energetico con la stampante in attesa.** Per le specifiche sul consumo energetico, consultare la *guida di riferimento*.

**Consumo energetico con la stampante spenta.** Anche quando è spenta, la stampante consuma una minima quantità di energia. Per evitare tale consumo energetico, spegnere la stampante e scollegare il cavo di alimentazione dalla presa elettrica.