



little disk

DESIGN BY SAM HECHT

user manual

manuel utilisateur

manual de instrucciones

gebruikershandleiding

guía utente

handbuch

ユーザー マニュアル

用户手册

용자 설명서

Pocket Hard Drive USB 2.0



Portable Hard Drive USB 2.0
Portable Hard Drive USB 2.0 & FireWire 400

Indice

Sicurezza e tutela della salute	3
Precauzioni generiche	3
Uso della Guida per l'utente	4
1. Introduzione all'unità LaCie Hard Drive	6
1.1. Contenuto della confezione	7
1.2. Requisiti minimi di sistema	8
2. Collegamento	9
2.1. Collegamento del cavo di interfaccia USB 2.0	10
2.2. Collegamento del cavo di interfaccia FireWire 400	11
2.3. Collegamento del cavo per la condivisione dell'alimentazione opzionale	12
2.4. Installazione del software pre-caricato	13
2.5. Scollegamento dell'unità LaCie Hard Drive	14
2.6. LaCie Shortcut Button	15
3. Formattazione e suddivisione in partizioni	23
3.1. Formattazione per utenti Windows	24
3.2. Formattazione dell'unità per Mac	26
4. Informazioni sull'interfaccia e il trasferimento di dati	27
4.1. Connessione USB 2.0	27
4.2. Connessione FireWire 400	27
4.3. Velocità di trasferimento dati	28
5. Diagnostica	29
5.1. Utenti Mac	29
5.2. Utenti Windows	31
6. Assistenza tecnica	33
6.1. Assistenza tecnica	34
7. Garanzia	35

Copyright

Copyright ©2007 LaCie. Tutti i diritti riservati. La presente pubblicazione non può essere riprodotta, salvata su dispositivi di archiviazione, né trasmessa in alcuna forma e tramite alcun mezzo elettronico o meccanico (fotocopiatrice, registratore o altro) per intero o in parte, senza la preventiva autorizzazione scritta di LaCie.

Marchi commerciali

Apple, Mac, and Macintosh sono marchi registrati di Apple Computer, Inc. Microsoft, Windows 2000, Windows XP e Windows Vista sono marchi registrati di Microsoft Corporation. Gli altri marchi citati in questa Guida appartengono ai rispettivi proprietari.

Variazioni

La presente Guida ha scopo puramente informativo e può essere modificata senza preavviso. Sebbene questo documento sia stato compilato con la massima accuratezza, LaCie non si assume alcuna responsabilità relativamente a eventuali errori o omissioni e all'uso delle informazioni in esso contenute. LaCie si riserva il diritto di modificare o rivedere il prodotto e la guida senza alcuna limitazione e senza obbligo di preavviso.

Dichiarazione di conformità con le norme canadesi

Il presente dispositivo digitale di Classe A è conforme ai requisiti previsti dalle norme canadesi relative ai dispositivi che causano interferenze.



Normative FCC (Federal Communications Commissions) sulle interferenze in radiofrequenza

Questo dispositivo è conforme alla Parte 15 delle Normative FCC. Il suo utilizzo è soggetto alle seguenti condizioni:

1. I dispositivi non devono causare interferenze dannose.
2. Il dispositivo può subire interferenze, che possono provocare problemi di funzionamento.

NOTA: il presente dispositivo è stato collaudato ed è risultato conforme ai limiti stabiliti per i dispositivi digitali di Classe B, ai sensi della Parte 15 delle Normative FCC. I valori limite intendono garantire ragionevoli margini di protezione dalle interferenze nelle installazioni a carattere residenziale. Questo dispositivo genera, impiega e può emettere onde radio e può causare interferenze dannose alle comunicazioni radio se non viene installato e utilizzato secondo le istruzioni. Non viene comunque garantita l'assenza completa di interferenze in situazioni particolari. Se il dispositivo causa interferenze e disturbi alla ricezione radio o televisiva (evento che può essere accertato spegnendo e riaccendendo l'unità), l'utente può cercare di risolvere il problema applicando una o più delle seguenti misure:

- ❖ Modificando l'orientamento o la posizione delle antenne riceventi
- ❖ Aumentando la distanza tra il di-

positivo e l'unità ricevente

- ❖ Collegando il dispositivo a una diversa presa di corrente o a un diverso circuito elettrico rispetto a quello dell'apparecchio ricevente
- ❖ Consultando il rivenditore o un tecnico radiotelevisivo qualificato per assistenza

Modifiche non autorizzate da LaCie possono rendere nulla la compatibilità con le normative FCC e le normative di settore canadesi, nonché impedire all'utente di usare il prodotto.

ATTENZIONE! Modifiche non autorizzate dal produttore possono annullare il diritto dell'utente a utilizzare il prodotto.

CE Dichiarazione del costruttore relativa alle certificazioni CE

LaCie dichiara sotto la propria responsabilità che il presente prodotto è conforme ai seguenti standard normativi europei: Classe B EN60950, EN55022, EN55024

Con riferimento alle seguenti direttive: Direttiva sulle apparecchiature a bassa tensione (73/23/CEE) e Direttiva EMC (89/336/CEE)



Questo simbolo sul prodotto o la confezione indica che il prodotto non può essere smaltito come normale rifiuto domestico. In caso di smaltimento, l'utente è tenuto a consegnare il prodotto usato a un centro per la raccolta autorizzato, specializzato nel riciclaggio di apparecchiature

elettriche ed elettroniche usate. La raccolta differenziata e il riciclaggio aiutano a proteggere le risorse ambientali e garantiscono che i prodotti nocivi vengano riciclati con modalità tali da non danneggiare la salute dell'uomo e l'ambiente. Per informazioni sui punti di raccolta e riciclaggio, rivolgersi agli uffici del comune di residenza, al servi-

zio per lo smaltimento dei rifiuti locale o al punto vendita presso cui è stato acquistato il prodotto.

ATTENZIONE! La garanzia dell'unità può decadere se non vengono rispettate le precauzioni indicate.

Sicurezza e tutela della salute

- ❖ La manutenzione dell'unità deve essere effettuata solo da personale qualificato e debitamente autorizzato.
- ❖ Leggere attentamente la presente Guida per l'utente e seguire le procedure corrette per la messa in servizio dell'unità.
- ❖ Non aprire l'unità e non cercare di smontarla o modificarla. Non inserire oggetti metallici nell'unità per evitare rischi di scosse elettriche,

corto circuiti o emissioni pericolose. L'unità non contiene componenti la cui manutenzione o riparazione possa essere effettuata dall'utente. Se si rilevano problemi di funzionamento, fare ispezionare l'unità da personale dell'Assistenza tecnica LaCie.

- ❖ Non lasciare l'unità esposta alla pioggia, né utilizzarla vicino all'acqua o in presenza di umidità. Non collocare sull'unità oggetti contenenti liquidi, per evitare che pene-

trino nelle aperture, provocando scosse elettriche, cortocircuiti, incendi o lesioni personali.

- ❖ Verificare che il computer e l'unità siano collegati a terra correttamente per ridurre al minimo i rischi di scosse elettriche. Requisiti dell'alimentazione: 100-240 V~, 1,5 A, 60-50 Hz. Le variazioni nella tensione di alimentazione non devono superare $\pm 10\%$ delle sovratensioni transitorie nominali di categoria II.

Precauzioni generiche

- ❖ Non esporre l'unità LaCie Mobile Hard Drive a temperature esterne all'intervallo 5°C – 35°C, a umidità operative esterne all'intervallo 5-80% (senza condensa) o a umidità di immagazzinaggio esterne all'intervallo 10-90% (senza condensa), per evitare di danneggiare l'unità o deformare il casing. Non collocare l'unità vicino a fonti di calore né esporla ai raggi solari, nemmeno

attraverso la finestra. Non collocare l'unità in ambienti troppo freddi o troppo umidi.

- ❖ Staccare sempre la spina dell'unità dalla presa elettrica se, a causa delle condizioni atmosferiche, le linee elettriche possono essere colpite da fulmini e se si prevede di non utilizzare l'unità per lunghi periodi di tempo. Questa precauzione riduce

il rischio di scosse elettriche, corto circuiti o incendi.

- ❖ Utilizzare solo l'alimentatore fornito con l'unità.
- ❖ Non usare l'unità in prossimità di altri elettrodomestici, quali televisori o radio per evitare possibili interferenze che pregiudicherebbero il funzionamento degli altri apparecchi.

❖ Non collocare l'unità in prossimità di fonti di interferenze magnetiche; ad esempio monitor, televisori e altoparlanti. L'interferenza magnetica può influenzare il funzionamento e la stabilità dell'unità LaCie Mobile Hard Drive. Non collocare

oggetti sull'unità né esercitare una pressione eccessiva. Non esercitare pressione eccessiva sull'unità. Nel caso in cui si verifichi un problema, consultare la sezione Diagnostica di questa guida.

ATTENZIONE! Per rispettare i limiti di emissione FCC ed evitare interferenze con la ricezione radiotelevisiva è necessario utilizzare un cavo di alimentazione di tipo schermato. È essenziale utilizzare solo il cavo di alimentazione fornito.

Uso della Guida per l'utente

Alcune sezioni della Guida per l'utente contengono informazioni che si applicano ad alcuni ma non a tutti i modelli di unità LaCie Little Disk. Per individuare la sezione relativa all'unità LaCie Little Disk in uso, fare riferimento alle note relative alla Guida.

- ❖ Il simbolo ✓ identifica i modelli a cui si RIFERISCONO le indicazioni riportate nella sezione.
- ❖ Il simbolo ✗ indica i modelli a cui NON si applicano le istruzioni della sezione.

Le note non vengono utilizzate nelle sezioni che si riferiscono indistintamente a tutti i modelli di unità LaCie Little Disk.

NOTA RELATIVA ALLA GUIDA

- ✗ Little Disk Pocket Hard Drive USB 2.0
- ✓ Little Disk Portable Hard Drive USB 2.0
- ✓ Little Disk Portable Hard Drive U&I (USB e FireWire)

Little Disk Pocket Hard Drive USB 2.0



Little Disk Portable Hard Drive USB 2.0



Little Disk Portable Hard Drive U&I



INFORMAZIONI IMPORTANTI: LaCie non garantisce in nessuna circostanza il recupero o il ripristino dei dati in caso di danni o perdita riconducibili all'uso dell'unità LaCie. Per prevenire possibili perdite di dati, LaCie consiglia vivamente di effettuare **DUE** copie dei dati e di conservarne ad esempio una su un'unità disco esterna e l'altra sull'unità disco interna, oppure su un'altra unità disco esterna o su un supporto di storage rimovibile. LaCie offre un'ampia scelta di unità CD e DVD. Per ulteriori informazioni sulle soluzioni più idonee per il backup, visitare il sito Web di LaCie.

INFORMAZIONI IMPORTANTI: 1 GB = 1.000.000.000 di byte. 1 TB = 1.000.000.000.000 di byte. Dopo la formattazione, la capacità effettiva varia a seconda dell'ambiente operativo (ed è generalmente pari al 5-10% in meno).

1. Introduzione all'unità LaCie Hard Drive

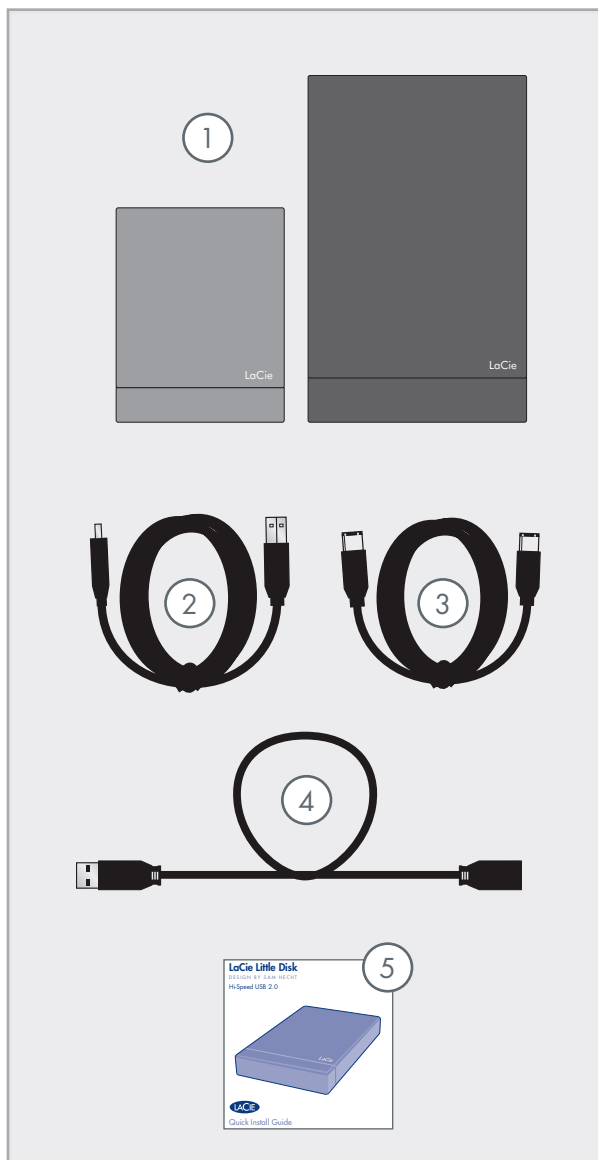
La nuova linea di unità è frutto dei decenni di esperienza nella progettazione di prodotti di alta qualità acquisiti da LaCie ed è stata appositamente sviluppata per offrire funzionalità avanzate e prestazioni altamente tecnologiche. Le nuove unità sono prodotti con prestazioni elevate, appositamente studiati per consentire agli utenti di utilizzare al meglio le loro applicazioni. L'unità LaCie Hard Drive è la soluzione ideale per le applicazioni che utilizzano molte risorse e richiedono l'elaborazione di volumi elevati di dati. Oltre ad essere stabile e sicura, è la scelta ottimale per aumentare lo spazio su disco del PC. L'unità può essere suddivisa in aree specifiche (partizioni) a seconda dei dati oppure utilizzata come un unico volume di grandi dimensioni.

■ Caratteristiche

- ❖ Prestazioni professionali
- ❖ Archiviazione, backup e scambio di file
- ❖ Semplice da usare e configurabile in modalità plug & play



1.1. Contenuto della confezione



- ① LaCie Little Disk Pocket Hard Drive USB 2.0
oppure
LaCie Little Disk Portable Hard Drive USB 2.0
oppure
LaCie Little Disk Portable Hard Drive U&I
- ② Cavo per la condivisione dell'alimentazione*
- ③ Cavo FireWire 400**
- ④ Cavo di prolunga USB
- ⑤ Guida d'installazione rapida

INFORMAZIONI IMPORTANTI: conservare sempre la confezione originale. In caso di riparazione o manutenzione, l'unità da riparare deve essere restituita nell'imballaggio originale.

* Il cavo USB per la condivisione dell'alimentazione non viene fornito con l'unità Little Disk Pocket Hard Drive.

** Il cavo FireWire 400 non viene fornito con l'unità Little Disk Pocket Hard Drive o Little Disk Portable Hard Drive USB 2.0.

1.2. Requisiti minimi di sistema



Utenti Windows

- ❖ Windows 2000, Windows XP o Windows Vista
- ❖ Processore Pentium da 233 MHz o più potente
- ❖ Almeno 32 MB di RAM
- ❖ Porta di interfaccia USB 2.0 o FireWire 400*
- ❖ Connessione a Internet (per scaricare gli aggiornamenti)



Utenti Mac

- ❖ Mac OS10.3 o versioni successive
- ❖ Processore G3 o più potente o processore Intel Core
- ❖ Almeno 32 MB di RAM
- ❖ Porta di interfaccia USB 2.0 o FireWire 400*
- ❖ Connessione a Internet (per scaricare gli aggiornamenti)



Utenti Linux

- ❖ Linux 2.4 / 2.6
- ❖ Almeno 32 MB di RAM
- ❖ Porta di interfaccia USB
- ❖ Porta di interfaccia USB 2.0 o FireWire 400*
- ❖ Connessione a Internet (per scaricare gli aggiornamenti)

2.1. Collegamento del cavo di interfaccia USB 2.0

1. Rimuovere il cappuccio.
2. Estrarre interamente il cavo USB 2.0 integrato (Fig. 2.1.A). Il cavo ha una lunghezza di circa 5 cm. Non tentare di estrarlo oltre il limite.
3. Collegare il connettore USB 2.0 a una porta USB 2.0 libera sul computer (Fig. 2.1.B). Se si ha bisogno di un cavo di maggior lunghezza, è possibile collegare il cavo USB 2.0 integrato al cavo di prolunga USB, quindi collegare il cavo di prolunga al computer.
4. Dopo qualche secondo l'unità disco viene installata nel computer e visualizzata sulla scrivania (Mac) o in Risorse del computer (Windows).
5. Passare alla sezione [3. Formattazione e suddivisione in partizioni](#).

INFORMAZIONI IMPORTANTI: se l'unità LaCie Little Disk Portable Hard Drive non si accende qualche secondo dopo il collegamento del cavo di interfaccia USB, passare alla sezione [2.3. Collegamento del cavo di condivisione dell'alimentazione](#).

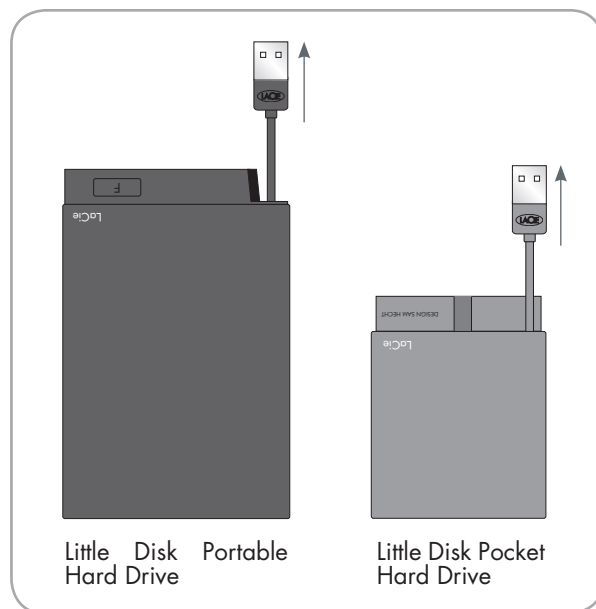


Fig. 2.1.A

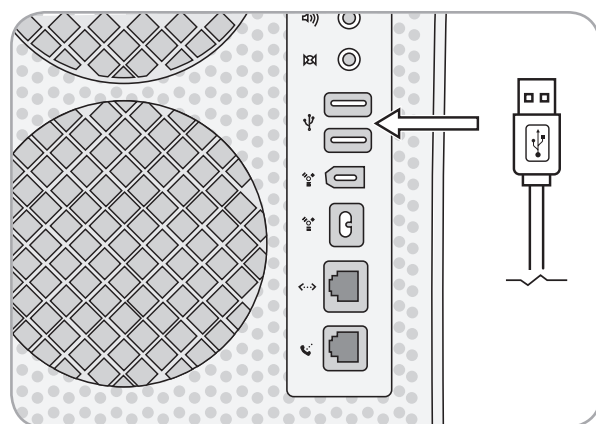


Fig. 2.1.B

2.2. Collegamento del cavo di interfaccia FireWire 400

Nota relativa alla Guida

- ✘ Little Disk Pocket Hard Drive USB 2.0
- ✘ Little Disk Portable Hard Drive USB 2.0
- ✔ Little Disk Portable Hard Drive U&I

1. Rimuovere il cappuccio.
2. Collegare un'estremità del cavo FireWire a una porta FireWire libera sul computer (Fig. 2.2.A).
3. Collegare l'altra estremità del cavo FireWire a una delle porte FireWire dell'unità disco (Fig. 2.2.B).
4. Dopo qualche secondo l'unità disco viene installata nel computer e visualizzata sulla scrivania (Mac) o in Risorse del computer (Windows).
5. Passare alla sezione [3. Formattazione e suddivisione in partizioni](#).

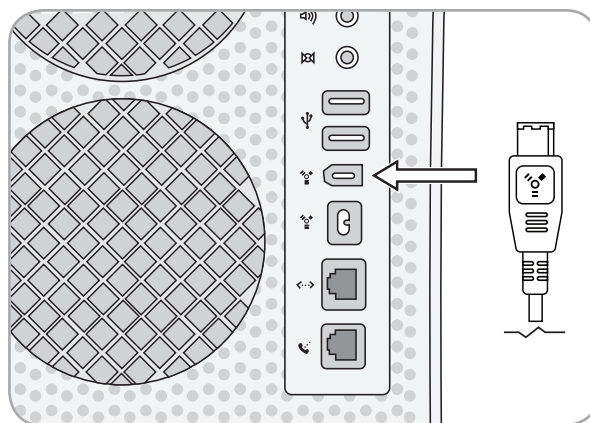


Fig. 2.2.A

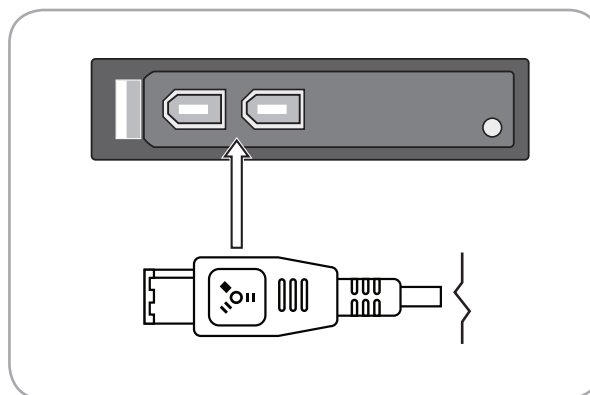


Fig. 2.2.B

2.3. Collegamento del cavo per la condivisione dell'alimentazione opzionale

Nota relativa alla Guida

- ✗ Little Disk Pocket Hard Drive USB 2.0
- ✓ Little Disk Portable Hard Drive USB 2.0
- ✓ Little Disk Portable Hard Drive U&I

Se il bus USB del computer non fornisce un'alimentazione sufficiente per gestire l'unità, è possibile usare il cavo USB di condivisione dell'alimentazione per fornire ulteriore potenza all'unità tramite il computer.

1. Collegare l'estremità più piccola del cavo per la condivisione dell'alimentazione al retro dell'unità LaCie (Fig. 2.3.A).
2. Collegare l'estremità del cavo USB per la condivisione dell'alimentazione ad una porta USB libera del computer (Fig. 2.3.B).

Informazioni importanti: se il cavo USB di condivisione dell'alimentazione non funziona con la configurazione del computer in uso, è possibile acquistare a parte un alimentatore opzionale da LaCie. Per ulteriori informazioni, rivolgersi al rivenditore LaCie di zona o all'Assistenza tecnica LaCie.

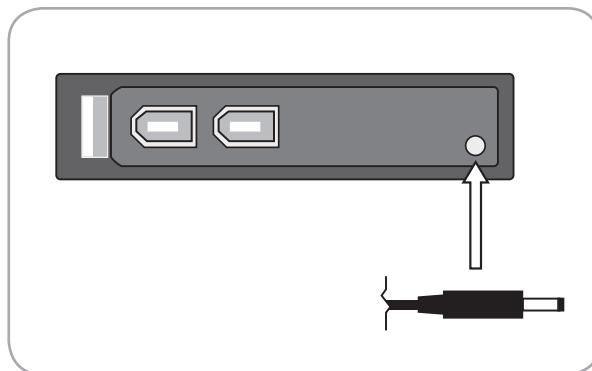


Fig. 2.3.A

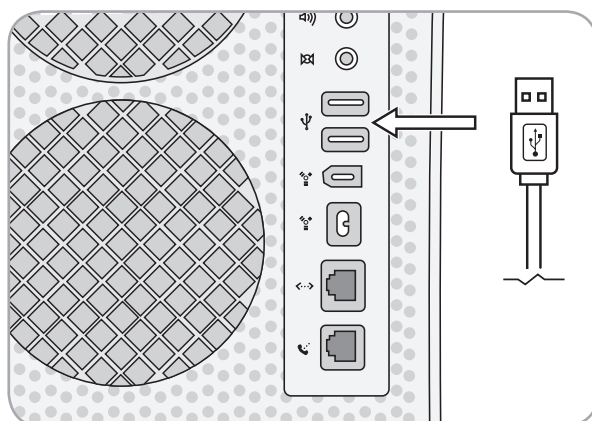


Fig. 2.3.B

2.4. Installazione del software pre-caricato

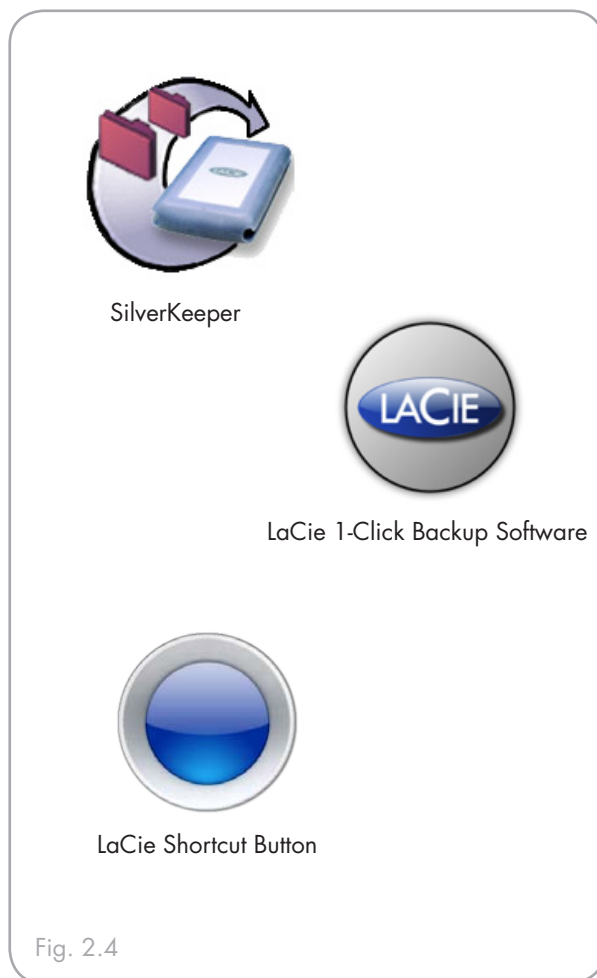
L'unità disco LaCie viene fornita con software di backup di facile uso pronto per l'installazione sul computer. LaCie 1-Click è un software di base per il backup dei file che consente di effettuare il backup di file ubicati in più origini su un'unica destinazione. SilverKeeper (solo per Mac) consente di creare e pianificare backup più complessi nonché di specificare più destinazioni di backup.

Solo per l'unità Little Disk Portable Hard Drive U&I:

LaCie Shortcut Button consente di avviare il software di backup LaCie 1-Click o qualsiasi applicazione o documento desiderati premendo il tasto corrispondente sull'unità disco LaCie ("tasto F"). Per ulteriori informazioni, vedere la sezione [2.6. LaCie Shortcut Button](#).

Per installare il software pre-caricato:

1. Se l'unità LaCie è collegata ed è visibile sulla scrivania di Mac o in Risorse del computer di Windows, fare doppio clic sull'icona dell'unità per visualizzarne il contenuto.
2. Fare doppio clic sulla cartella "Software".
3. Gli utenti Mac dovranno copiare la cartella Mac Utilities sul computer. Gli utenti Windows dovranno copiare la cartella Windows Utilities sul computer.
4. Aprire la cartella Utilities sul computer e fare doppio clic sulle icone dell'applicazione (Fig. 2.4) per installare il software.



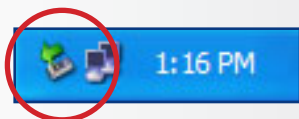
2.5. Scollegamento dell'unità LaCie Hard Drive

Le periferiche esterne USB dispongono della funzionalità di collegamento "plug & play" che consente di collegare e rimuovere le unità senza arrestare il sistema. Tuttavia, per evitare guasti è opportuno scollegare l'unità LaCie Hard Drive seguendo le informazioni riportate di seguito.



Utenti Windows

1. Sulla **barra delle applicazioni** (situata nell'angolo in basso a destra dello schermo) fare clic su **Espellì** (rappresentata da una piccola icona verde a forma di freccia sull'unità).
2. Viene visualizzato un messaggio che elenca tutti i dispositivi che possono essere gestiti tramite l'icona Espelli. Generalmente viene visualizzato un messaggio del tipo "Rimozione sicura dell'hardware". Fare clic sull'unità LaCie Hard Drive all'interno di questa finestra.
3. Viene visualizzato il messaggio: "Rimozione sicura dell'hardware" o un altro messaggio equivalente. A questo punto la periferica può essere rimossa senza alcun problema.



Utenti Mac

1. Trascinare l'icona dell'unità nel Cestino.
2. L'unità può essere scollegata appena questa icona non è più visibile sulla scrivania.



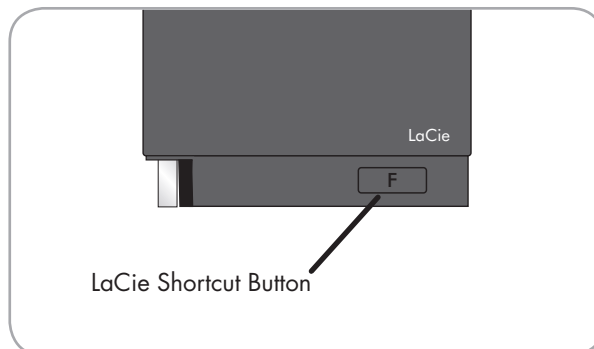
2.6. LaCie Shortcut Button

Nota relativa alla Guida

- ✗ Little Disk Pocket Hard Drive USB 2.0
- ✗ Little Disk Portable Hard Drive USB 2.0
- ✓ Little Disk Portable Hard Drive U&I

LaCie Shortcut Button consente di utilizzare l'unità disco LaCie per eseguire automaticamente numerose operazioni sul computer. È sufficiente premere il tasto azzurro sul lato anteriore dell'unità per eseguire immediatamente il backup dei file di lavoro con LaCie 1-Click, aprire un foglio di lavoro con il bilancio delle spese di casa o avviare le applicazioni più frequentemente usate.

LaCie Shortcut Button consente di personalizzare la funzione in modo da eseguire l'azione preferita. L'installazione è semplicissima poiché è sufficiente installare il software e premere il tasto LaCie Shortcut Button per impostare l'operazione da associare al tasto.



Informazioni importanti: se si seleziona LaCie 1-Click Backup, è necessario personalizzare i parametri del backup. Per ulteriori informazioni, vedere la documentazione sul software LaCie 1-Click pre-caricato sull'unità.

■ 2.6.1. Installazione del software

Per istruzioni su come installare il software, vedere la sezione [2.4. Installazione del software pre-caricato](#).



Utenti Mac

- ❖ Se installato, LaCie Shortcut Button viene visualizzato in Preferenze di sistema, come descritto nella sezione [2.6.3. Modifica delle impostazioni di LaCie Shortcut Button](#).



Utenti Windows

- ❖ Se installato, LaCie Shortcut Button viene visualizzato nel Pannello di controllo, come descritto nella sezione [2.6.3. Modifica delle impostazioni di LaCie Shortcut Button](#).

■ 2.6.2. Impostazione

È possibile configurare LaCie Shortcut Button in modo che esegua automaticamente il backup dei dati dal computer sull'unità disco LaCie o avvii un'azione specifica.

1. Verificare che l'unità disco LaCie sia collegata al computer e accesa, quindi premere il tasto sul lato anteriore dell'unità. Viene visualizzata la schermata iniziale di LaCie Shortcut Button. Fare clic su **OK**.
2. Viene visualizzata finestra principale di LaCie Shortcut Button. Per ulteriori informazioni, vedere le figure 2.6.2.A (Mac) e 2.6.2.B (Windows).

Informazioni importanti: premere il tasto per avviare la configurazione. Dopo l'apertura della finestra di configurazione, premere il tasto per avviare l'operazione selezionata.

■ Interfaccia Mac

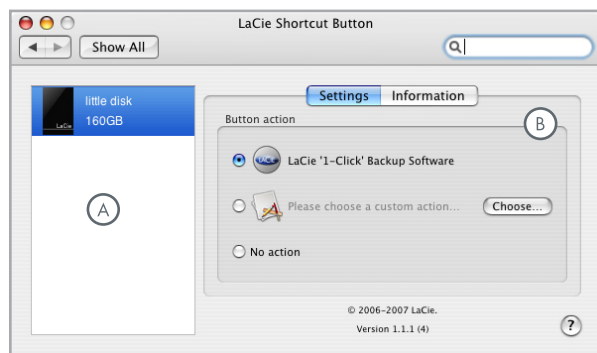


Fig. 2.6.2.A

- (A) **Drive List (Elenco unità):** visualizza tutte le unità LaCie compatibili correntemente collegate al computer.
- (B) **Settings and Information (Impostazioni e informazioni):** visualizza e consente di modificare le preferenze di LaCie Shortcut Button per l'unità selezionata. Visualizza inoltre le informazioni sull'unità.
- (C) **Show in system tray (Visualizza sulla barra delle applicazioni):** selezionare questa casella di controllo per visualizzare l'icona di LaCie Shortcut Button sulla barra delle applicazioni (solo in Windows).

■ Interfaccia Windows

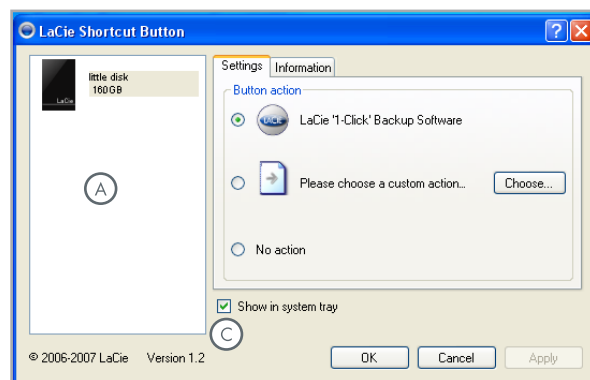


Fig. 2.6.2.B

■ Installazione di LaCie 1-Click

3. Selezionare l'unità da modificare nell'elenco delle unità.
4. L'unità "LaCie 1-Click Backup" viene selezionata per default. Fare clic su **OK**. Per ulteriori informazioni, vedere il punto **A** nelle figure 2.6.2.C e 2.6.2.D.

Informazioni importanti: se si seleziona LaCie 1-Click Backup, è necessario personalizzare i parametri del backup. Per ulteriori informazioni, vedere la documentazione sul software LaCie 1-Click pre-caricato sull'unità.

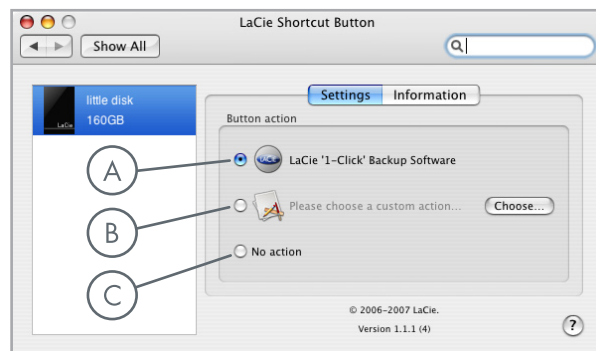


Fig. 2.6.2.C

■ Configurazione di un'operazione personalizzata

3. Selezionare l'unità da modificare nell'elenco delle unità.
4. Per impostare un'operazione personalizzata, fare clic sul pulsante "Please choose a custom action..." (Scegliere un'azione personalizzata). Per ulteriori informazioni, vedere il punto **B** nelle figure 2.6.2.C e 2.6.2.D.
5. Fare clic su **Choose...** (Scegli) quindi scegliere l'applicazione, il documento o lo script da avviare con LaCie Shortcut Button. Fare clic su **Open**(Apri).
6. Vengono visualizzati la nuova icona e il nome dell'applicazione, del documento o dello script selezionati. Fare clic su **Apply** (Applica). Fare clic su **OK**.

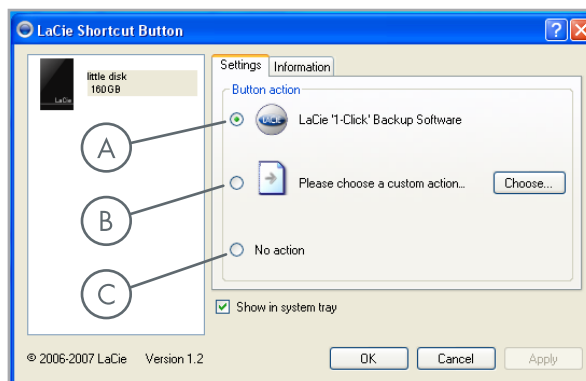


Fig. 2.6.2.D

■ Disattivazione di LaCie Shortcut Button

3. Selezionare l'unità da modificare nell'elenco delle unità.
4. Per disattivare LaCie Shortcut Button per l'unità selezionata, selezionare "No action" (Nessuna azione). Per ulteriori informazioni, vedere il punto **C** nelle figure 2.6.2.C e 2.6.2.D.

Utenti Windows: se l'icona della barra delle applicazioni è attivata, l'avviso mostrato nella Fig. 2.6.2.E viene visualizzato dopo che è stato premuto il tasto.

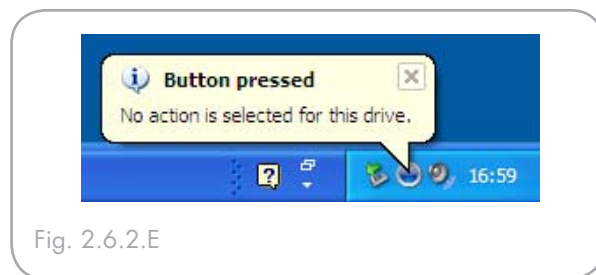


Fig. 2.6.2.E

■ 2.6.3. Modifica delle impostazioni di LaCie Shortcut Button

■ Utenti Mac

Per modificare l'operazione assegnata al tasto di LaCie Shortcut Button, aprire il programma selezionando l'icona LaCie Shortcut Button in Preferenze di sistema (menu **Apple > Preferenze di sistema...**). Vedere la figura 2.6.3.A.

Selezionare la scheda Settings (Impostazioni), quindi eseguire le operazioni descritte nella sezione 2.6.2 iniziando dal punto 3, ossia selezionando il tipo di azione da attivare.



Fig. 2.6.3.A

■ Utenti Windows

Per modificare l'operazione assegnata al tasto di LaCie Shortcut Button, aprire il programma selezionando l'icona di LaCie Shortcut Button nel Pannello di controllo (Start > **Impostazioni > Pannello di controllo**). Vedere Fig. 2.6.3.B.

Selezionare la scheda Settings (Impostazioni), quindi eseguire le operazioni descritte nella sezione 2.6.2 iniziando dal punto 3, ossia selezionando il tipo di azione da attivare.

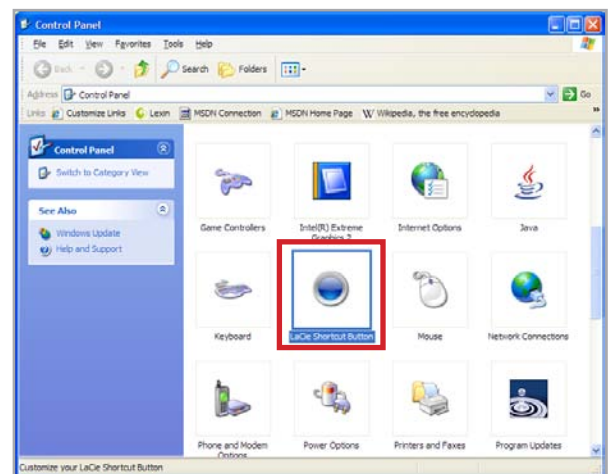
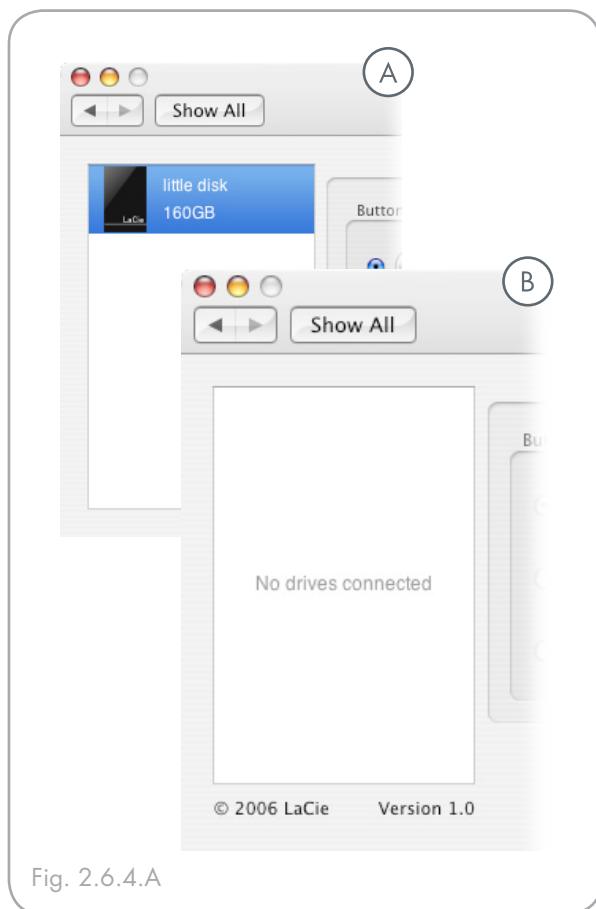


Fig. 2.6.3.B

■ 2.6.4. Rilevamento dell'unità

All'avvio, LaCie Shortcut Button ricerca le unità compatibili con LaCie Shortcut Button e le visualizza nell'elenco corrispondente. Per ulteriori informazioni, vedere il punto **A** nelle figure 2.6.4.A (Mac) e 2.6.4.B (Windows).

Se non ci sono unità collegate al bus USB o FireWire, viene visualizzata l'indicazione "No drives connected" (Nessuna unità collegata). Per ulteriori informazioni, vedere il punto **B** nelle figure 2.6.4.A (Mac) e 2.6.4.B (Windows). Verificare che l'unità sia collegata e accesa correttamente. Se il problema persiste, vedere la sezione [7. Diagnostica](#).



■ Avvisi di collegamento di Windows

Solo per utenti Windows

L'icona di LaCie Shortcut Button sulla barra delle applicazioni visualizza un avviso di collegamento solo quando si collega o si scollega un'unità LaCie compatibile con il programma. Vedere Fig. 2.6.4.C.

Per rimuovere l'icona LaCie Shortcut Button dalla barra delle applicazioni, deselezionare la casella di controllo "Show in system tray" (Visualizza nella barra delle applicazioni) nella finestra principale di LaCie Shortcut Button. Vedere Fig. 2.6.4.D.

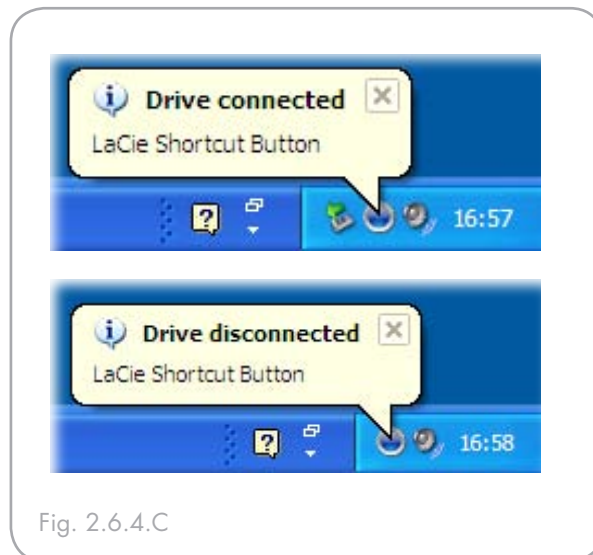


Fig. 2.6.4.C

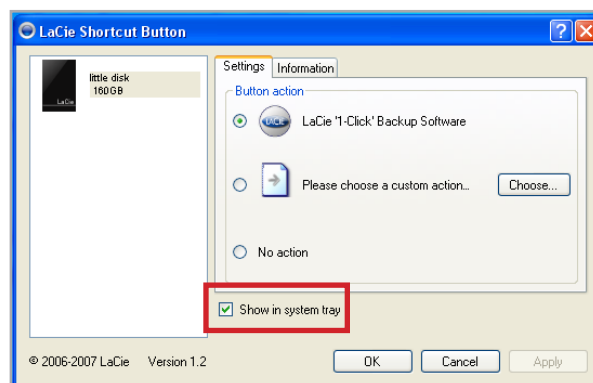


Fig. 2.6.4.D

■ 2.6.5. Informazioni

La scheda Information (Informazioni) di LaCie Shortcut Button visualizza i dettagli di base dell'unità selezionata nell'elenco delle unità. Queste informazioni non possono essere modificate. Per ulteriori informazioni, vedere le figure 2.6.5.A (Mac) e 2.6.5.B (Windows).

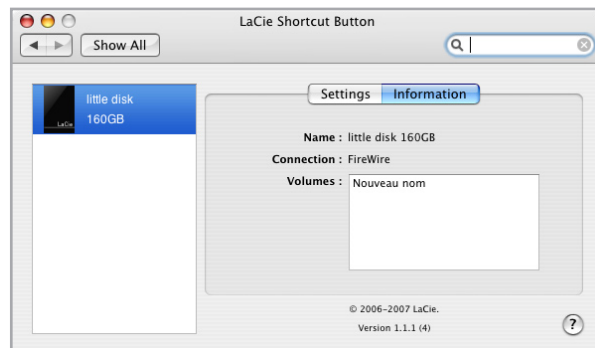


Fig. 2.6.5.A

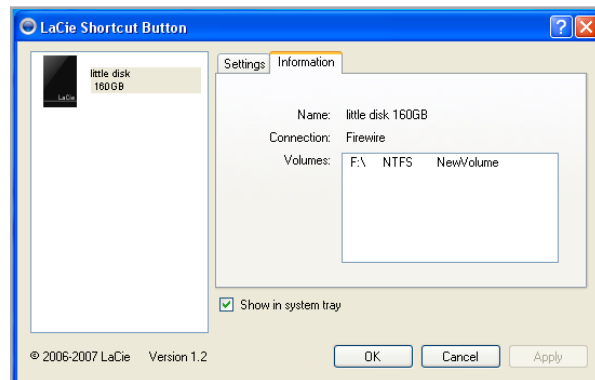


Fig. 2.6.5.B

■ 2.6.6. Aggiornamenti

Il numero della versione di LaCie Shortcut Button viene visualizzato sotto l'elenco delle unità. Per verificare la disponibilità di nuovi aggiornamenti, visitare il sito Web di LaCie all'indirizzo www.lacie.com/support.

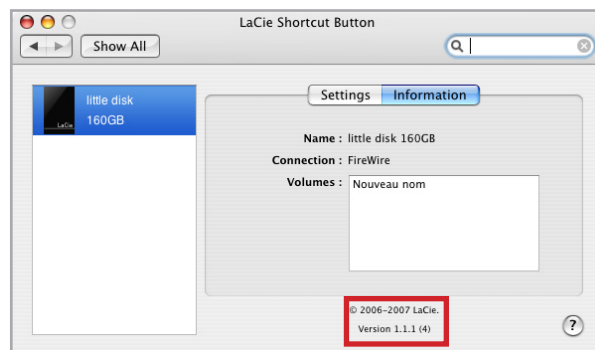


Fig. 2.6.6

■ 2.6.7. Diagnostica – Mac

Problema	Soluzione
L'unità è collegata ma l'elenco delle unità visualizza il messaggio "No drives connected" (Nessuna unità collegata).	Esaminare le due estremità del cavo FireWire o USB e accertarsi che siano correttamente collegate alle rispettive porte. Provare a scollegare i cavi, attendere 10 secondi, quindi ricollegarli. Se l'unità non viene ancora riconosciuta, riavviare il computer e riprovare.
La selezione del tasto LaCie Shortcut Button non produce alcun effetto.	<p>Accertarsi che l'unità sia collegata al computer. Per ulteriori informazioni, vedere la sezione precedente.</p> <p>Avviare LaCie Shortcut Button da Preferenze di sistema.</p> <ul style="list-style-type: none"> ❖ Accertarsi che l'unità sia visualizzata nell'elenco delle unità. ❖ Verificare che il pulsante "No action" (Nessuna azione) sia deselezionato. Se il pulsante è attivo, selezionare LaCie 1-Click oppure un'operazione personalizzata.
Premendo il tasto viene visualizzato il messaggio "The action [nome azione] can't be launched" (Impossibile avviare "nome azione").	Se l'applicazione, il documento o lo script impostati come azione personalizzata sono stati spostati dalla posizione in cui si trovavano al momento dell'impostazione dell'azione, LaCie Shortcut Button non sarà in grado di individuarli o avviarli. Impostare nuovamente l'azione facendo clic su Choose... (Scegli) per selezionare l'applicazione, il documento o lo script nella nuova posizione oppure selezionare nuovamente la posizione originale.

■ 2.6.8. Diagnostica – Windows

Problema	Soluzione
L'unità è collegata ma l'elenco delle unità visualizza il messaggio "No drives connected" (Nessuna unità collegata).	Esaminare le due estremità del cavo FireWire o USB e accertarsi che siano correttamente collegate alle rispettive porte. Provare a scollegare i cavi, attendere 10 secondi, quindi ricollegarli. Se l'unità non viene ancora riconosciuta, riavviare il computer e riprovare.
La selezione del tasto LaCie Shortcut Button non produce alcun effetto.	<p>Accertarsi che l'unità sia collegata al computer. Per ulteriori informazioni, vedere la sezione precedente.</p> <p>Avviare LaCie Shortcut Button facendo doppio clic sull'icona di LaCie Shortcut Button sulla barra delle applicazioni oppure selezionando Pannello di controllo > LaCie Shortcut Button.</p> <ul style="list-style-type: none"> ❖ Accertarsi che l'unità sia visualizzata nell'elenco delle unità. ❖ Verificare che il pulsante "No action" (Nessuna azione) sia deselezionato. Se il pulsante è attivo, selezionare LaCie 1-Click oppure un'operazione personalizzata.
Viene visualizzato il messaggio "File not found. Renew custom action selection" (File non trovato. Selezionare nuovamente un'azione personalizzata) quando si preme il tasto.	Se l'applicazione, il documento o lo script impostati come azione personalizzata sono stati spostati dalla posizione in cui si trovavano al momento dell'impostazione dell'azione, LaCie Shortcut Button non sarà in grado di individuarli o avviarli. Impostare nuovamente l'azione facendo clic su Choose... (Scegli) per selezionare l'applicazione, il documento o lo script nella nuova posizione.

3. Formattazione e suddivisione in partizioni

Appena l'unità è stata collegata e viene riconosciuta dal sistema operativo (ad es. Windows o Mac OS X), è possibile formattare e suddividere l'unità in partizioni. Per poter salvare dati sul disco fisso, è necessario che sia presente un file system e che il disco sia diviso in sezioni che contengano tutti i dati da salvare. Questo processo viene denominato **formattazione**.

■ In cosa consiste la formattazione?

Durante la formattazione di un disco, si possono verificare le situazioni seguenti: il sistema operativo cancella tutti i dati del disco, lo esamina per verificare che tutti i settori siano integri, segnala i blocchi danneggiati (ossia quelli graffiati) e crea tabelle interne contenenti gli indirizzi che utilizzerà in seguito per trovare le informazioni di cui ha bisogno. L'unità LaCie Hard Drive viene preformattata in formato FAT-32 (MS-DOS). Per riformattare l'unità, seguire le istruzioni riportate in questa sezione.

■ Che cosa significa suddivisione in partizioni?

È possibile anche dividere l'unità disco in sezioni denominate partizioni. Una partizione è una sezione dello spazio del disco riservata all'archiviazione dei dati, appositamente creata per contenere file e dati. È possibile, ad esempio, creare tre partizioni sull'unità: una partizione per i documenti Office, una per il backup e una terza per i file multimediali. In alternativa, se l'unità viene condivisa con un altro utente della casa o dell'ufficio, è possibile creare una partizione per ogni utente che utilizza l'unità. La suddivisione in partizioni è facoltativa.

■ Formati di file system

Esistono essenzialmente tre formati di file system: NTFS, FAT 32 (MS-DOS) e Mac OS Extended (HFS+). Per ulteriori informazioni, vedere la tabella a destra.

Nota tecnica: l'unità LaCie è preformattata come volume FAT-32 (MS-DOS), ovvero ottimizzata per l'uso con i sistemi operativi Windows e Mac. Per informazioni sugli altri formati di file system disponibili, vedere la sezione Formati di file system riportata di seguito.

Informazioni importanti: la riformattazione cancella tutto il contenuto del disco. Quindi, è necessario effettuare il backup di tutte le informazioni che si desidera proteggere o continuare a usare prima di eseguire la riformattazione.

Usare il formato NTFS se...



...Si prevede di utilizzare l'unità solo con Windows 2000 o Windows XP; le prestazioni sono generalmente superiori a quelle che si ottengono con il formato FAT 32. Questo file system è compatibile in sola lettura con Mac OS 10.3 e versioni successive.

Usare il formato HFS+ se...



...Se si prevede di utilizzare l'unità solo su Mac, perché questo formato offre prestazioni generalmente migliori rispetto al formato FAT 32. Questo formato di file system NON è compatibile con Windows.


Usare il formato FAT 32 (MS-DOS) se...



...Si prevede di utilizzare l'unità sia con Windows e Mac OS 9.x o 10.x; oppure se si prevede di condividerla con utenti Windows 2000, XP e 98 SE. Questo formato consente di trasferire file di dimensioni massime pari a 4 GB.

3.1. Formattazione per utenti Windows

La formattazione dell'unità su un computer su cui è in esecuzione Windows 2000 o Windows XP implica l'esecuzione di due operazioni: (1) installare una firma sull'unità e (2) formattare l'unità. Queste operazioni provocano la cancellazione di tutti i dati presenti sul disco.

1. Collegare l'unità al computer tramite la porta di interfaccia.
2. Fare clic con il pulsante destro del mouse su **Risorse del computer** e selezionare **Gestione**.
3. Nella finestra "Gestione del computer" selezionare **Gestione disco** (sotto al gruppo di opzioni **Memorizzazione**).
4. Se viene visualizzata la finestra di dialogo "Inizializzazione e conversione guidata disco", fare clic su **Annulla**.
5. Windows elenca le unità disco collegate e installate nel sistema. Individuare l'unità rappresentata dall'icona . Fare clic con il pulsante destro del mouse sull'icona, quindi selezionare **Inizializza**.
6. Fare clic con il pulsante destro del mouse sulla casella a destra denominata **Non allocata**, quindi selezionare **Nuova partizione...**
7. Nella prima pagina di "Creazione guidata nuova partizione", fare clic su **Avanti**
8. Fare clic su **Avanti**.
9. Fare clic su **Avanti**.

■ (continua alla pagina successiva)

ATTENZIONE! L'esecuzione delle operazioni descritte provocherà la cancellazione di tutto il contenuto dell'unità disco. È sempre consigliabile effettuare il backup dei dati che si desidera proteggere o continuare a usare prima di eseguire le operazioni descritte.

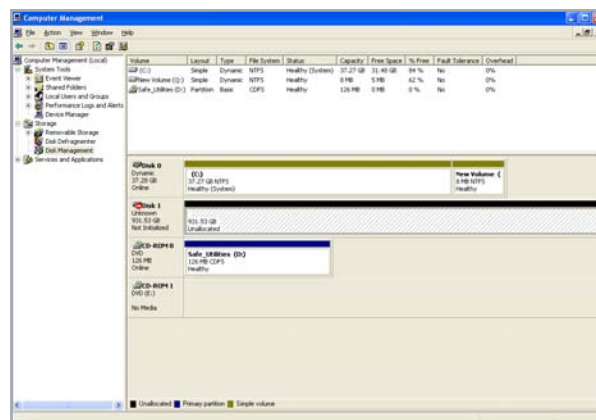


Fig. 3.1.2.A

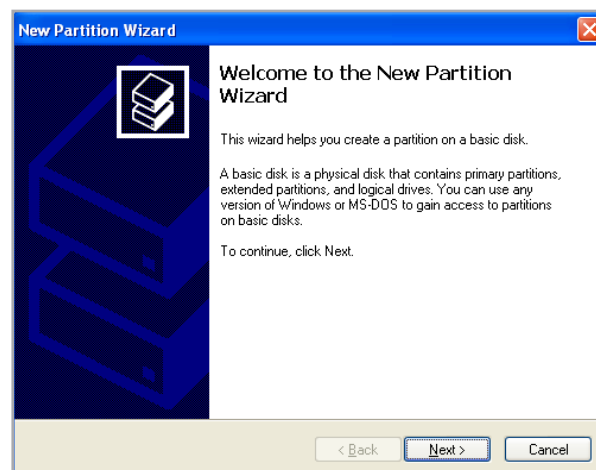


Fig. 3.1.2.B

10. Fare clic su **Avanti**.
11. Fare clic su **Avanti**.
12. Fare clic l'opzione **formattazione veloce**. Fare clic su **Avanti**.
13. Fare clic su **Fine** per iniziare la formattazione.
14. Gestione disco di Windows formatta e suddivide l'unità in partizione in base alle impostazioni selezionate e visualizza l'unità in **Risorse del computer** quando è pronta all'uso.

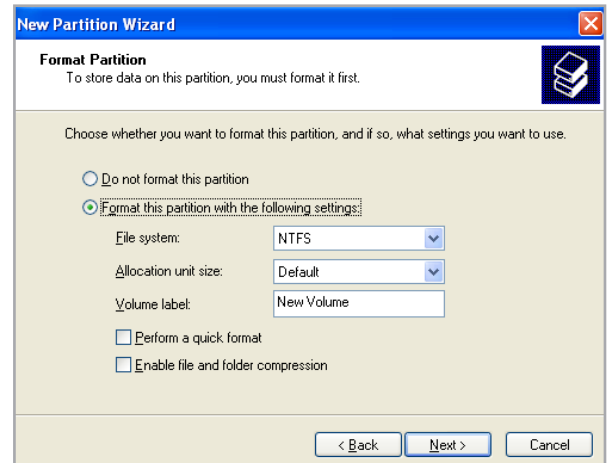


Fig. 3.1.2.C

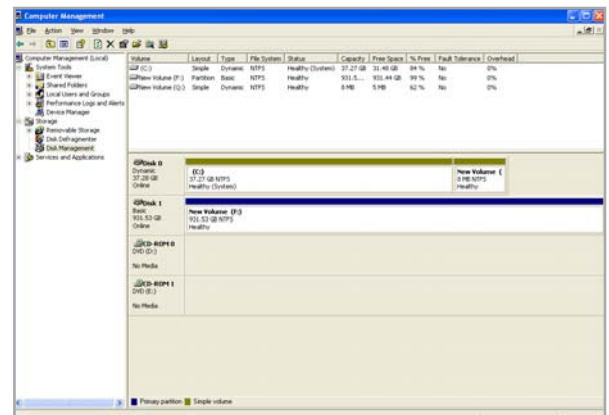


Fig. 3.1.2.D

Informazioni importanti: per un'analisi comparativa dettagliata dei formati di file system supportati, vedere la sezione [3. Formattazione e suddivisione in partizioni](#).

3.2. Formattazione dell'unità per Mac

1. Collegare l'unità al computer e attendere che venga installata.
2. Selezionare **Utility** nel menu **Vai a** nella barra dei menu Finder.
3. Nella cartella Utility fare doppio clic su **Utility disco**.
4. Viene visualizzata la schermata Utility Disco. Selezionare il volume chiamato **LaCie Hard Drive** dall'elenco di unità disco disponibili sul lato sinistro della finestra.

Per riformattare l'unità per Windows e Mac:

- a. Selezionare la scheda **Cancella**.
 - b. Selezionare **MS-DOS File System (FAT 32)** nel menu **Volume Format (Formato volume)**.
 - c. Immettere un nome per il disco verificando che non superi 11 caratteri. Fare clic su **Cancella**. Fare nuovamente clic su **Cancella**.
 - d. Continuare con le operazioni descritte nel passaggio 5.
5. Selezionare la scheda **Partizione**.
 6. Nel menu **Schema volume**: scegliere il numero di partizioni nelle quali si desidera suddividere il disco (Mac OS 10.x offre l'opzione di suddividere il disco in un massimo di 16 partizioni). Per impostare le dimensioni di ciascuna partizione, usare l'indicatore scorrevole tra le partizioni nell'area **Schema volume**.
 7. Nella sezione **Informazioni volume** immettere il nome di ciascun volume (partizione), selezionare il formato del volume (Mac OS Extended, Mac OS Standard, file system UNIX o MS-DOS, se sono state eseguite le operazioni descritte nel passaggio 5).
 8. Dopo aver selezionato le opzioni per il volume, fare clic su **Partizione**. Fare nuovamente clic su **Partizione** appena viene visualizzato l'avviso che chiede all'utente se desidera continuare l'operazione.
 9. L'Utility Disco di Mac esegue la formattazione e la suddivisione in partizioni in base alle impostazioni in modo che l'unità possa essere immediatamente utilizzata.

ATTENZIONE! L'esecuzione delle operazioni descritte provocherà la cancellazione di tutto il contenuto dell'unità disco. È sempre consigliabile effettuare il backup dei dati che si desidera proteggere o continuare a usare prima di eseguire le operazioni descritte.

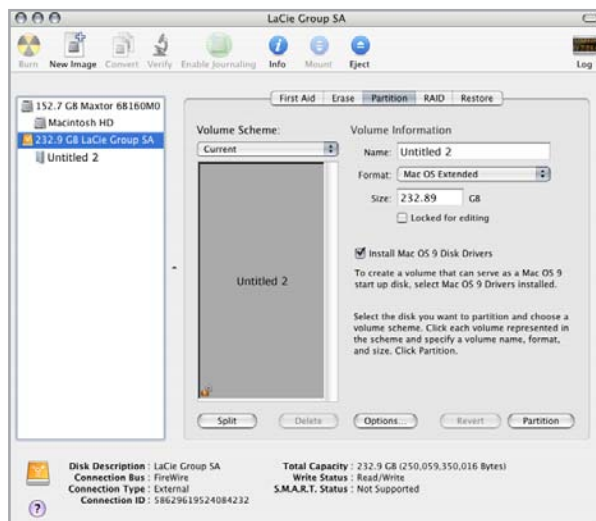


Fig. 3.2.2.

Informazioni importanti: per un'analisi comparativa dettagliata dei formati di file system supportati, vedere la sezione [3. Formattazione e suddivisione in partizioni](#).

Informazioni importanti: Apple consiglia di utilizzare il formato Mac OS Extended se non ci sono motivi specifici per utilizzare UNIX File System (UFS), perché il primo formato è più facile da gestire per gli utenti Mac.

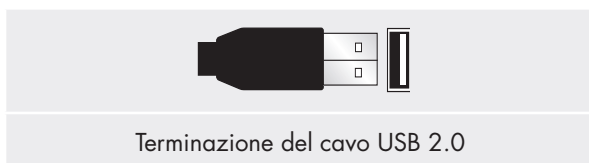
4. Informazioni sull'interfaccia e il trasferimento di dati

4.1 Connessione USB 2.0

USB è una tecnologia di input/output seriale utilizzata per il collegamento di periferiche a un computer o ad altre periferiche. Hi-Speed USB 2.0, l'ultima implementazione di questo standard, garantisce la larghezza di banda e le velocità di trasferimento dati necessarie per supportare periferiche ad alta velocità come le unità disco fisso, le unità CD/DVD e le videocamere digitali.

■ Cavi USB 2.0

L'unità LaCie viene fornita con un cavo Hi-Speed USB 2.0 integrato omologato per l'interfaccia USB 2.0, che garantisce trasferimenti dati estremamente veloci quando viene collegata a una porta Hi-Speed USB 2.0. Il cavo può essere utilizzato anche per i collegamenti a una porta USB 1.1, tuttavia in questo caso la velocità massima consentita sarà quella corrispondente a questa interfaccia.



■ Icone USB

Queste icone, che permettono di identificare facilmente le interfacce USB, sono riportate sui cavi USB e vicino alle porte di collegamento di alcuni computer.



4.2 Connessione FireWire 400

La tecnologia FireWire 400, conosciuta anche con il nome di IEEE 1394, è una tecnologia di input/output seriale ad alta velocità che consente di collegare periferiche a un computer o altre periferiche. FireWire 800 è l'implementazione del nuovo standard IEEE 1394b.

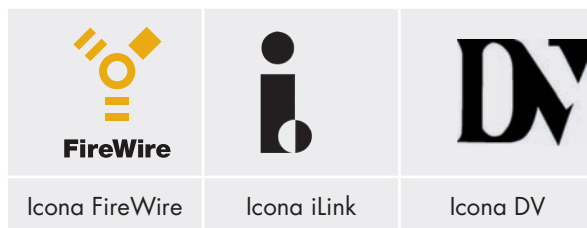
■ Cavi FireWire

Esistono due tipi di cavi FireWire 400 in commercio: da 6/6 e 6/4 pin (acquistabili a parte).



■ Icone FireWire

Queste icone, che permettono di identificare facilmente l'interfaccia FireWire, sono riportate sui cavi FireWire e vicino alle porte di collegamento di alcuni computer.



4.3. Velocità di trasferimento dati

Per trasferimento dei dati si intende il flusso dati richiesto da un'operazione, generalmente per trasferire dati da dispositivi di archiviazione alla memoria RAM del computer o tra dispositivi di archiviazione stessi. È sempre consigliabile attendere la fine di un trasferimento di dati prima di aprire altre applicazioni sulla stessa porta USB 2.0. Sui computer che utilizzano controller USB 2.0 non conformi agli standard OHCI (Open Host Controller Interface) si possono verificare occasionalmente dei problemi. Per le altre configurazioni, LaCie non è in grado di garantire un funzionamento corretto al 100%.

In caso di problemi, procedere come segue:

1. Verificare che il cavo USB 2.0 sia collegato correttamente a entrambe le estremità, ossia che l'unità e il computer siano collegati. Se si utilizza un cavo USB 2.0 diverso da quello fornito con l'unità LaCie, verificare che il cavo in questione sia omologato per USB 2.0.
2. Scollegare il cavo USB 2.0 del computer. Attendere 30 secondi, quindi ricollegarlo.

ATTENZIONE! Durante il collegamento dei cavi USB, prestare attenzione a non formare un anello di periferiche. Poiché le periferiche USB non richiedono terminatori, i connettori USB inutilizzati devono essere lasciati liberi.

Nota tecnica: Controller - Scheda elettronica ("scheda di controllo") che consente al computer di comunicare o gestire alcune periferiche. Il controller esterno è una scheda di espansione inserita in uno degli slot liberi (PCI e PCMCIA) del PC e consente il collegamento del computer a una periferica (ad esempio unità CD-R/RW, scanner o stampante). Se il computer non è dotato di una scheda di controllo USB, è possibile acquistare un controller esterno presso LaCie. Per ulteriori informazioni, rivolgersi a un rivenditore o all'Assistenza tecnica LaCie (sezione [6. Assistenza tecnica LaCie](#)).

5. Diagnostica

Se l'unità LaCie Hard Drive presenta problemi di funzionamento, consultare la seguente lista di controllo per individuare la causa del problema. Se il problema persiste anche dopo aver effettuato tutti i controlli indicati nella lista di controllo riportata in precedenza, verificare l'elenco delle domande frequenti (FAQ) all'indirizzo www.lacie.com. Una delle FAQ potrebbe riguardare il problema in oggetto. In alternativa, visitare la pagina dei download che contiene gli aggiornamenti software più recenti.

Per ulteriore assistenza rivolgersi al rivenditore LaCie di zona oppure all'Assistenza tecnica di LaCie. Per ulteriori informazioni, vedere la sezione [6. Assistenza tecnica](#).

■ Aggiornamenti della Guida

LaCie si impegna attivamente a fornire ai clienti manuali aggiornati ed esaurienti, con il costante obiettivo di offrire un formato di facile utilizzo che consenta di installare e utilizzare rapidamente le molteplici funzioni dell'unità.

Se la Guida non corrisponde esattamente alla configurazione del prodotto acquistato, visitare il sito Web di LaCie per verificare se esiste una versione più aggiornata.

www.lacie.com

5.1. Utenti Mac

Problema	Domanda	Risposta
L'unità non viene riconosciuta dal computer.	L'icona corrispondente all'unità appare sulla scrivania?	L'icona dell'unità deve essere visibile sulla scrivania. Se l'unità non è presente, leggere gli altri suggerimenti di diagnostica per identificare il problema.
	La configurazione del computer soddisfa i requisiti minimi richiesti per l'uso di unità disco esterne?	Per ulteriori informazioni, vedere la sezione 1.2. Requisiti minimi di sistema .
	È stata eseguita la corretta procedura di installazione per l'interfaccia e il sistema operativo specifici?	Rivedere la procedura di installazione nella sezione 2.1. Collegamento del cavo di interfaccia USB 2.0 .
	Le due estremità del cavo USB sono correttamente collegate?	Esaminare le due estremità del cavo USB e accertarsi che siano correttamente collegate alle rispettive porte. Provare a scollegare i cavi, attendere 10 secondi, quindi ricollegarli. Se l'unità non viene ancora riconosciuta, riavviare il computer e riprovare.
	L'unità viene alimentata correttamente?	Se il LED sul lato anteriore dell'unità non è acceso, è possibile che l'unità non riceva un'alimentazione sufficiente dal bus USB del computer. Provare a collegare il cavo di condivisione dell'alimentazione USB come descritto nella sezione 2.3 Collegamento del cavo di condivisione dell'alimentazione opzionale .

Problema	Domanda	Risposta
L'unità non viene riconosciuta dal computer.	I bus USB del computer funzionano correttamente?	Aprire Profilo del sistema , espandere l'elenco Hardware e fare clic su USB . Se la periferica non è presente nell'elenco, ispezionare nuovamente i cavi e provare a seguire le altre istruzioni riportate in questa sezione.
	C'è un conflitto con altri driver o periferiche?	Per ulteriori informazioni, rivolgersi all'Assistenza tecnica LaCie.
	L'unità è stata formattata?	Accertarsi che l'unità sia stata formattata correttamente. Per ulteriori informazioni, vedere la sezione 3. Formattazione e suddivisione in partizioni .
	Il sistema operativo del computer in uso supporta il file system?	Consultare la documentazione del computer e vedere la sezione 3. Formattazione e suddivisione in partizioni .
Messaggi di errore in Mac OS 10.x.	Viene visualizzato il messaggio "Errore -50" durante la copia di un volume formattato con FAT 32?	Durante la copia di file o cartelle da un volume Mac OS 10.x a FAT 32, è possibile che i nomi di file con alcuni caratteri non vengano copiati. Questi caratteri comprendono, tra l'altro: ? < > / \ :. Verificare i file e le cartelle per accertarsi che questi tipi di caratteri non siano stati utilizzati.
	Viene visualizzato un messaggio di errore che segnalava la disconnessione dell'unità dopo la disattivazione della modalità di ibernazione?	Ignorare il messaggio. L'unità verrà installata nuovamente sulla scrivania. Le unità LaCie risparmiano energia riducendo la velocità quando viene attivata la modalità di ibernazione. Quando viene disattivata la modalità di ibernazione, l'unità non ha tempo a sufficienza per aumentare la velocità.
L'unità funziona lentamente.	Ci sono altre periferiche USB collegate alla stessa porta o allo stesso hub?	Scollegare le altre periferiche USB e controllare se le prestazioni dell'unità migliorano.
L'unità è lenta pur essendo stata collegata all'interfaccia Hi-Speed USB 2.0.	Si sta utilizzando Mac OS 10.x?	Apple ha di recente iniziato a integrare nei propri computer porte Hi-Speed USB 2.0 native. Per ottenere le velocità di trasferimento dati Hi-Speed USB 2.0, è necessario installare nel computer una scheda PCI o PC Hi-Speed USB 2.0.

Problema	Domanda	Risposta
L'unità è lenta pur essendo stata collegata all'interfaccia Hi-Speed USB 2.0.	L'unità è collegata a una porta USB 1.1 del computer oppure a un hub USB 1.1?	Se l'unità è collegata a una porta o a un hub USB 1.1, si tratta di un comportamento normale. Le periferiche Hi-Speed USB 2.0 garantiscono le prestazioni tipiche di questa interfaccia solo se sono collegate direttamente a una porta o a un hub Hi-Speed USB 2.0. In caso contrario, funziona alle velocità di trasferimento dati USB 1.1.
	L'unità è collegata a una porta Hi-Speed USB 2.0 del computer?	Verificare che i driver Hi-Speed USB 2.0 per la scheda bus host e la periferica siano stati installati correttamente. In caso di dubbi, disinstallare i driver e ripetere l'installazione.
	Il computer o il sistema operativo supporta l'interfaccia Hi-Speed USB 2.0?	Per ulteriori informazioni, vedere la sezione 1.2. Requisiti minimi di sistema .

5.2. Utenti Windows

Problema	Domanda	Risposta
L'unità non viene riconosciuta dal computer.	L'unità è stata formattata?	Accertarsi che l'unità sia stata formattata correttamente. Per ulteriori informazioni, vedere la sezione 3. Formattazione e suddivisione in partizioni .
	Il sistema operativo del computer in uso supporta il file system?	Consultare la documentazione del computer e vedere la sezione 3. Formattazione e suddivisione in partizioni .
	Risorse del computer visualizza l'icona relativa all'unità?	In Risorse del computer individuare un'icona e la lettera assegnata all'unità LaCie. Se l'unità non è presente, leggere gli altri suggerimenti di diagnostica per identificare il problema.
	La configurazione del computer soddisfa i requisiti minimi richiesti per l'uso di unità disco esterne?	Per ulteriori informazioni, vedere la sezione 1.2. Requisiti minimi di sistema .
	L'unità viene alimentata correttamente?	Provare a collegare il cavo USB di condivisione dell'alimentazione come descritto nella sezione 2.3. Collegamento del cavo di condivisione dell'alimentazione opzionale .
	È stata eseguita la corretta procedura di installazione per l'interfaccia e il sistema operativo specifici?	Rivedere la procedura di installazione descritta nella sezione 2.1. Collegamento del cavo di interfaccia USB 2.0

Problema	Domanda	Risposta
L'unità non viene riconosciuta dal computer.	Le due estremità del cavo USB sono correttamente collegate?	Esaminare le due estremità del cavo USB e accertarsi che siano correttamente collegate alle rispettive porte. Provare a scollegare i cavi, attendere 10 secondi, quindi ricollegarli. Se l'unità non viene ancora riconosciuta, riavviare il computer e riprovare.
	C'è un conflitto con altri driver o periferiche?	Per ulteriori informazioni, rivolgersi all'Assistenza tecnica LaCie.
L'unità funziona lentamente.	Ci sono altre periferiche USB collegate alla stessa porta o allo stesso hub?	Scollegare le altre periferiche USB e controllare se le prestazioni dell'unità migliorano.
L'unità è lenta pur essendo stata collegata all'interfaccia Hi-Speed USB 2.0.	L'unità è collegata a una porta USB 1.1 del computer oppure a un hub USB 1.1?	Se l'unità è collegata a una porta o a un hub USB 1.1, si tratta di un comportamento normale. Le periferiche Hi-Speed USB 2.0 garantiscono le prestazioni tipiche di questa interfaccia solo se sono collegate direttamente a una porta o a un hub Hi-Speed USB 2.0. In caso contrario, funziona alle velocità di trasferimento dati USB 1.1.
	L'unità è collegata a una porta Hi-Speed USB 2.0 del computer?	Verificare che i driver Hi-Speed USB 2.0 per la scheda bus host e la periferica siano stati installati correttamente. In caso di dubbi, disinstallare i driver e ripetere l'installazione.
	Il computer o il sistema operativo supporta l'interfaccia Hi-Speed USB 2.0?	Per ulteriori informazioni, vedere la sezione 1.2. Requisiti minimi di sistema .

6. Assistenza tecnica

■ Prima di rivolgersi all'Assistenza tecnica

1. Leggere la Guida per l'utente e prendere visione della sezione Diagnostica.
2. Tentare di identificare il problema. Se possibile, fare in modo che l'unità sia l'unica periferica esterna del computer e assicurarsi che tutti i cavi siano stati collegati saldamente e in modo corretto.

Se il problema persiste dopo aver effettuato tutti i controlli descritti nella sezione Diagnostica, rivolgersi all'Assistenza tecnica LaCie a uno dei recapiti riportati a pagina 26. Prima di chiamare, sedersi davanti al computer e prendere nota delle seguenti informazioni:

- ❖ Il numero di serie dell'unità LaCie
- ❖ Sistema operativo e relativa versione
- ❖ Marca e modello del computer
- ❖ Quantità di memoria del computer
- ❖ Nomi delle altre periferiche installate nel computer, compresi eventuali masterizzatori di CD/DVD

■ Informazioni da includere nel messaggio e-mail

Informazioni	Dove trovare le informazioni
1. Numero di serie di LaCie Hard Drive	Riportato sull'etichetta affissa sul retro dell'unità o sulla confezione originale
2. Formato del file system di LaCie Hard Drive	Utenti Mac Selezionare l'icona dell'unità disco LaCie sulla scrivania e premere Command + I. Utenti Windows Fare clic con il pulsante destro del mouse sull'icona dell'unità disco, quindi selezionare Proprietà .
3. Modello di Mac/PC	Utenti Mac Fare clic sull'icona Apple nella barra dei menu e selezionare Info su questo Mac . Utenti Windows Fare clic con il pulsante destro del mouse su Risorse del computer , quindi selezionare Proprietà > Generale .
4. Versione del sistema operativo	
5. Velocità del processore	
6. Memoria del computer	
7. I marchi e i modelli delle periferiche interne/esterne installate nel computer	Utenti Mac Fare clic sull'icona Apple nella barra del menu Finder e selezionare Info su questo Mac . Selezionare Ulteriori informazioni... Viene visualizzato l'elenco Profilo del sistema Mac che elenca tutte le periferiche interne ed esterne installate nel computer. Utenti Windows Fare clic con il pulsante destro del mouse su Risorse del computer , quindi selezionare Proprietà > Hardware

6.1. Assistenza tecnica

Asia, Singapore e Hong Kong Contatti http://www.lacie.com/asia/contact/	Australia Contatti http://www.lacie.com/au/contact/
Belgio Contatti http://www.lacie.com/be/contact/ (francese)	Canada Contatti http://www.lacie.com/caen/contact/ (inglese)
Danimarca Contatti http://www.lacie.com/dk/contact	Finlandia Contatti http://www.lacie.com/fi/contact/
Francia Contatti http://www.lacie.com/fr/contact/	Germania Contatti http://www.lacie.com/de/contact/
Italia Contatti http://www.lacie.com/it/contact/	Giappone Contatti http://www.lacie.com/jp/contact/
Olanda Contatti http://www.lacie.com/nl/contact/	Norvegia Contatti http://www.lacie.com/no/contact/
Spagna Contatti http://www.lacie.com/es/contact/	Svezia Contatti http://www.lacie.com/se/contact
Svizzera Contatti http://www.lacie.com/chfr/contact/ (francese)	Regno Unito Contatti http://www.lacie.com/uk/support/request/
Irlanda Contatti http://www.lacie.com/ie/contact/	Stati Uniti Contatti http://www.lacie.com/contact/
LaCie International Contatti http://www.lacie.com/intl/contact/	

7. Garanzia

LaCie garantisce che l'unità è esente da difetti di materiali e lavorazione, in condizioni di utilizzo normali, per il periodo indicato nel certificato di garanzia. Qualora vengano notificati difetti durante il periodo di garanzia, LaCie provvederà, a sua discrezione, alla riparazione o alla sostituzione dell'unità difettosa. La garanzia non sarà valida qualora:

- ❖ L'unità venga impiegata o immagazzinata in condizioni anomale o sottoposta a interventi di manutenzioni impropri.
- ❖ Vengano effettuate riparazioni, modifiche o alterazioni non espressamente autorizzate per iscritto da LaCie.
- ❖ L'unità venga usata e conservata in modo improprio, venga colpita da un fulmine, subisca danni dovuti a guasti elettrici, venga confezionata in modo inadeguato o subisca incidenti.
- ❖ L'unità non sia stata installata correttamente.
- ❖ L'etichetta con il numero di serie dell'unità sia danneggiata o mancante.
- ❖ Il componente difettoso sia una parte di ricambio, come un cassetto, ecc.
- ❖ Il sigillo di garanzia sul casing dell'unità sia rotto.

LaCie e i suoi fornitori non rispondono di perdite

di dati durante l'utilizzo della presente unità, né di altri problemi causati di conseguenza.

LaCie non risponde in nessuna circostanza di danni diretti, speciali o derivati, tra cui: danni o perdita di beni o attrezzature, perdita di utili o entrate, spese di sostituzione di beni o spese o disagi causati da interruzione di servizi.

LaCie non garantisce in nessuna circostanza il recupero o il ripristino dei dati in caso di danni o perdita riconducibili all'uso dell'unità LaCie.

In nessuna circostanza il rimborso eventuale potrà superare il prezzo di acquisto dell'unità.

Per richiedere interventi in garanzia, rivolgersi all'Assistenza tecnica LaCie. Oltre al numero di serie del prodotto LaCie, è possibile che sia necessario anche esibire lo scontrino o la fattura di acquisto per comprovare che l'unità è in garanzia.

Le unità restituite a LaCie devono essere accuratamente imballate nella confezione originale e inviate mediante corriere con spese prepagate.

 **Informazioni importanti:** è possibile anche registrarsi gratuitamente al Servizio di assistenza tecnica LaCie all'indirizzo:
www.lacie.com/register