



# d2 quadra

## professional hard disk

USB 2.0 | eSATA  
FireWire 400 | FireWire 800

user manual

manuel utilisateur

manual de instrucciones

gebruikershandleiding

guía utente

handbuch

ユーザー マニュアル

用户手册

용자 설명서



Design by Neil Poulton

# Sommario

<b>Sicurezza e tutela della salute</b>	<b>3</b>
<b>Precauzioni generiche</b>	<b>3</b>
<b>1. Introduzione</b>	<b>4</b>
1.1. Contenuto della confezione .....	5
1.2. Requisiti minimi di sistema .....	6
1.3. Viste dell'unità LaCie d2 Quadra.....	7
1.4. Cavi e connettori .....	8
1.4.1. Cavi e connettori FireWire 400 e 800 .....	8
1.4.2 Cavi e connettori USB .....	9
1.4.3 Cavi e connettori eSATA.....	10
1.5 Gestione del calore dell'unità disco .....	11
<b>2. Collegamento</b>	<b>12</b>
2.1. Accensione dell'unità .....	13
2.2. Collegamento del cavo di interfaccia .....	14
2.3. Avvio di LaCie Setup Assistant .....	15
2.4. Collegamento di più periferiche.....	16
2.5. Scollegamento dell'unità LaCie d2 Quadra.....	17
2.6. Passaggio da un'interfaccia a un'altra.....	17
<b>3. Formattazione e suddivisione in partizioni (operazione facoltativa)</b>	<b>18</b>
3.1. Visualizzazione del formato del file system.....	19
3.2. Formattazione per utenti Windows.....	20
3.2.1. Formattazione di un volume FAT32 in NTFS.....	20
3.2.2. Formattazione di un volume HFS+ (file system di Apple) in NTFS.....	22
3.3. Formattazione dell'unità per Mac .....	24
<b>4. Diagnostica</b>	<b>25</b>
Diagnostica relativa ai computer Mac .....	25
Diagnostica in Windows .....	27
<b>5. Assistenza tecnica</b>	<b>29</b>
Operazioni preliminari .....	29
Contatti dei centri di assistenza LaCie.....	30
<b>Informazioni sulla garanzia</b>	<b>31</b>

## Copyright

Copyright © 2007 LaCie. Tutti i diritti riservati. La presente pubblicazione non può essere riprodotta, salvata su dispositivi di archiviazione, né trasmessa in alcuna forma e tramite alcun mezzo elettronico o meccanico (fotocopiatrice, registratore o altro) per intero o in parte, senza la preventiva autorizzazione scritta di LaCie.

## Marchi commerciali

Apple, Mac e Macintosh sono marchi registrati di Apple Computer, Inc. Microsoft, Windows 98, Windows 98 SE, Windows 2000, Windows Millennium Edition, Windows XP e Windows Vista sono marchi registrati di Microsoft Corporation. Gli altri marchi citati in questa Guida appartengono ai rispettivi proprietari.

## Variazioni

La presente Guida ha scopo puramente informativo e può essere modificata senza preavviso. Sebbene questo documento sia stato compilato con la massima accuratezza, LaCie non si assume alcuna responsabilità relativamente a eventuali errori o omissioni e all'uso delle informazioni in esso contenute. LaCie si riserva il diritto di modificare o rivedere il prodotto e la guida senza alcuna limitazione e senza obbligo di preavviso.

## Dichiarazione di conformità con le norme canadesi

Il presente dispositivo digitale di Classe A è conforme ai requisiti previsti dalle norme canadesi relative ai dispositivi che causano interferenze.

## Normative FCC (Federal Communications Commissions) sulle interferenze in radiofrequenza



Questo dispositivo è conforme alla Parte 15 delle Normative FCC. Il suo utilizzo è soggetto alle seguenti condizioni:

1. I dispositivi non devono causare interferenze dannose.
2. Il dispositivo può subire interferenze, che possono provocare problemi di funzionamento.

NOTA: il presente dispositivo è stato collaudato ed è risultato conforme ai limiti stabiliti per i dispositivi digitali di Classe B, ai sensi della Parte 15 delle Normative FCC. I valori limite intendono garantire ragionevoli margini di protezione dalle interferenze nelle installazioni a carattere residenziale. Questo dispositivo genera, impiega e può emettere onde radio e può causare interferenze dannose alle comunicazioni radio se non viene installato e utilizzato secondo le istruzioni. Non viene comunque garantita l'assenza completa di interferenze in situazioni particolari. Se il dispositivo causa interferenze e disturbi alla ricezione radio o televisiva (evento che può essere accertato spegnendo e riaccendendo l'unità), l'utente può cercare di risolvere il problema applicando una o più delle seguenti misure:

- ◆ Modificando l'orientamento o la posizione delle antenne riceventi
- ◆ Aumentando la distanza tra il dispositivo e l'unità ricevente
- ◆ Collegando il dispositivo a una diversa presa di corrente o a un diverso circuito elettrico rispetto a quello dell'apparecchio ricevente
- ◆ Consultando il rivenditore o un tecnico radiotelevisivo qualificato per assistenza

Modifiche non autorizzate da LaCie possono rendere nulla la compatibilità con le normative FCC e le normative di settore canadesi, nonché impedire all'utente di usare il prodotto.

## CE Dichiarazione del costruttore relativa alle certificazioni CE

LaCie dichiara sotto la propria responsabilità che il presente prodotto è conforme ai seguenti standard normativi europei: Classe B EN60950, EN55022, EN55024

Con riferimento alle seguenti direttive: Direttiva sulle apparecchiature a bassa tensione (73/23/CEE) e Direttiva EMC (89/336/CEE)



Questo simbolo sul prodotto o la confezione indica che il prodotto non può essere smaltito come normale rifiuto domestico. In caso di smaltimento, l'utente è tenuto a consegnare il prodotto usato a un centro per la raccolta autorizzato, specializzato nel riciclaggio di apparecchiature elettriche ed elettroniche usate. La raccolta differenziata e il riciclaggio aiutano a proteggere le risorse ambientali e garantiscono che i prodotti nocivi vengano riciclati con modalità tali da non danneggiare la salute dell'uomo e l'ambiente. Per informazioni sui punti di raccolta e riciclaggio, rivolgersi agli uffici del comune di residenza, al servizio per lo smaltimento dei rifiuti locale o al punto vendita presso cui è stato acquistato il prodotto.

**ATTENZIONE!** Per rispettare i limiti di emissione FCC ed evitare interferenze con la ricezione radiotelevisiva è necessario utilizzare un cavo di alimentazione di tipo schermato. È essenziale utilizzare solo il cavo di alimentazione fornito.

## Sicurezza e tutela della salute

- ◆ La manutenzione dell'unità deve essere effettuata solo da personale qualificato e debitamente autorizzato.
- ◆ Leggere attentamente la presente Guida per l'utente e seguire le procedure corrette per la messa in servizio dell'unità.
- ◆ Non aprire l'unità e non cercare di smontarla o modificarla. Non inserire oggetti metallici nell'unità per evitare rischi di scosse elettriche, corto circuiti o emissioni pericolose. L'unità non contiene componenti la cui manutenzione o riparazione possa essere effettuata dall'utente. Se si rilevano problemi di funzionamento, fare ispezionare l'unità da personale dell'Assistenza tecnica LaCie.
- ◆ Non lasciare l'unità esposta alla pioggia, né utilizzarla vicino all'acqua o in presenza di umidità. Non collocare sull'unità oggetti contenenti liquidi, per evitare che penetrino nelle aperture, provocando scosse elettriche, cortocircuiti, incendi o lesioni personali.
- ◆ Requisiti dell'alimentazione: 100-240

V~, 1,5 A, 60-50 Hz. Le variazioni nella tensione di alimentazione non devono superare  $\pm 10\%$  delle sovratensioni transitorie nominali di categoria II.

## Precauzioni generiche

- ◆ Non esporre l'unità a temperature non comprese nell'intervallo 5 °C – 35 °C, a umidità operative superiori al 5-80% (senza condensa) o a umidità di immagazzinaggio superiori al 10-90% (senza condensa), per evitare di danneggiare l'unità o deformare il casing. Non collocare l'unità vicino a fonti di calore né esporla ai raggi solari, nemmeno attraverso la finestra. Non collocare l'unità in ambienti troppo freddi o troppo umidi.
- ◆ Staccare sempre la spina dell'unità dalla presa elettrica se, a causa delle condizioni atmosferiche, le linee elettriche possono essere colpite da fulmini e se si prevede di non utilizzare l'unità per lunghi periodi di tempo. Questa precauzione riduce il rischio di scosse elettriche, corto circuiti o incendi.
- ◆ Utilizzare solo l'alimentatore fornito con l'unità.
- ◆ Non usare l'unità in prossimità di altri elettrodomestici, quali televisori, radio o altoparlanti, per evitare possibili interferenze che pregiudicherebbero il funzionamento degli altri apparecchi.
- ◆ Non collocare l'unità in prossimità di fonti di interferenze magnetiche; ad esempio monitor, televisori e altoparlanti. L'interferenza magnetica può influenzare il funzionamento e la stabilità dell'unità LaCie d2 Quadra Hard Drive. Non collocare oggetti sull'unità né esercitare una pressione eccessiva.
- ◆ Non esercitare pressione eccessiva sull'unità. Nel caso in cui si verifichi un problema, consultare la sezione Diagnostica di questa guida.

**ATTENZIONE!** La garanzia dell'unità può decadere se non vengono rispettate le precauzioni indicate.



**INFORMAZIONI IMPORTANTI:** LaCie non garantisce in nessuna circostanza il recupero o il ripristino dei dati in caso di danni o perdita riconducibili all'uso dell'unità LaCie. Per prevenire possibili perdite di dati, LaCie consiglia vivamente di effettuare **DUE** copie dei dati e di conservarne ad esempio una su un'unità disco esterna e l'altra sull'unità disco interna, oppure su un'altra unità disco esterna o su un supporto di storage rimovibile. LaCie offre un'ampia scelta di unità CD e DVD. Per ulteriori informazioni sulle soluzioni più idonee per il backup, visitare il sito Web di LaCie.



**INFORMAZIONI IMPORTANTI:** 1 GB = 1.000.000.000 di byte. 1 TB = 1.000.000.000.000 di byte. Dopo la formattazione, la capacità effettiva varia a seconda dell'ambiente operativo (in genere del 5-10% in meno).

# 1. Introduzione

La ringraziamo per aver scelto di acquistare la nuova unità LaCie d2 Quadra con quattro interfacce. Grazie alla sua compatibilità universale, alla velocità di trasferimento dati ultra-elevata e al suo incredibile spazio di storage, l'unità LaCie d2 Quadra è la soluzione ideale per i professionisti dell'audio/video che hanno l'esigenza di gestire grandi quantità di video DV e SD o progetti di imaging 2D/3D professionali, o che desiderano poter effettuare operazioni di backup a velocità ridotte.

Le sue quattro interfacce la rendono universalmente compatibile con pressoché tutti i computer, perfetta per il collegamento a catena di periferiche o per come unità di storage FireWire aggiuntiva.

Studiata per poter essere agevolmente integrata in qualsiasi ambiente di lavoro, l'unità LaCie d2 Quadra può essere installata in verticale sulla speciale base LaCie (fornita in dotazione), posizionata nello speciale rack da scrivania LaCie (acquistabile a parte) o installata su rack standard da 19" mediante l'apposito kit di montaggio LaCie (acquistabile a parte).

Il sistema di dissipazione del calore passivo avanzato progettato da Neil Poulton garantisce un raffreddamento naturale grazie a una superficie di dissipazione più ampia appositamente studiata per garantire un migliore controllo della temperatura e una vita utile più lunga.

## Caratteristiche dell'unità LaCie d2 Quadra

- ◆ Interfacce USB 2.0, FireWire 400, FireWire 800 ed eSATA
- ◆ Velocità di trasferimento dei dati massime di 3 Gbit/s tramite l'interfaccia eSATA
- ◆ Consente il collegamento diretto a catena di videocamere digitali
- ◆ Utilizzabile con quasi tutti i modelli di PC e Mac
- ◆ Può essere usata per il backup di unità disco interne
- ◆ Consente di memorizzare e scambiare dati tra più computer

## Collegamenti rapidi

Fare clic sul collegamento per passare rapidamente alla sezione corrispondente:

- ◆ **Gestione del calore dell'unità disco**
- ◆ **Collegamento**
- ◆ **Diagnostica**



## 1.1. Contenuto della confezione

LaCie d2 Quadra viene fornita pre-montata su una base, insieme a una scatola di accessori che contiene gli elementi da 2 a 7 elencati di seguito:

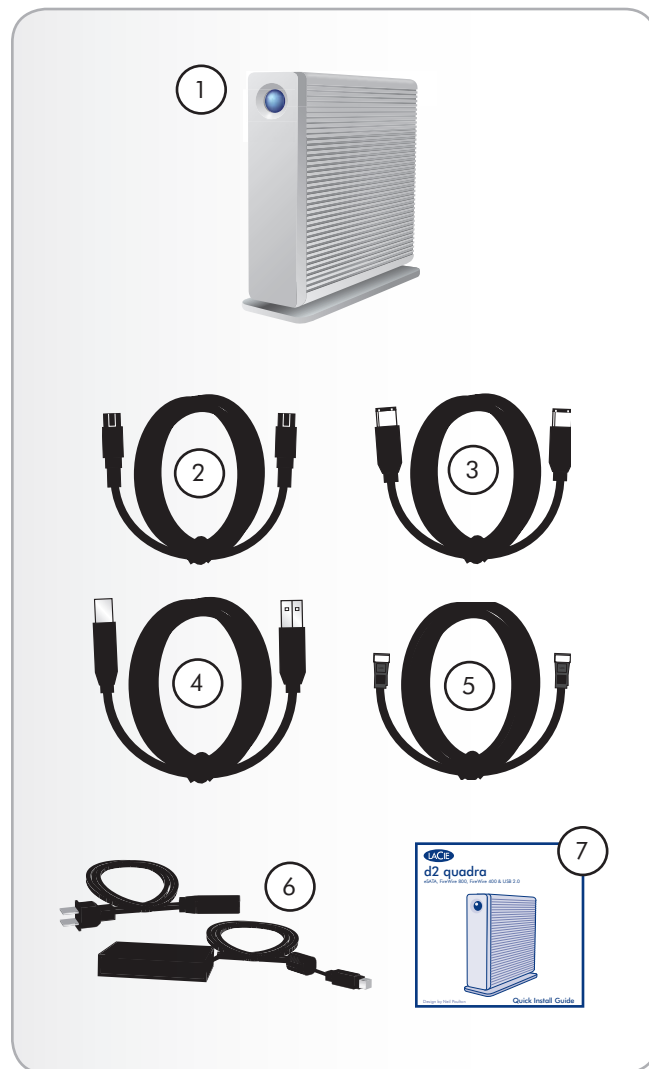
- ① LaCie d2 Quadra Hard Drive
- ② Cavo FireWire800
- ③ Cavo FireWire 400
- ④ Cavo USB
- ⑤ Cavo eSATA
- ⑥ Alimentatore esterno
- ⑦ Guida d'installazione rapida



**NOTA:** la Guida per l'utente e le utility software sono pre-caricate sull'unità.



**INFORMAZIONI IMPORTANTI:** conservare sempre la confezione originale. In caso di riparazione o manutenzione, l'unità da riparare deve essere restituita nell'imballaggio originale.



## 1.2. Requisiti minimi di sistema



### Utenti Windows

- ◆ Windows 2000, Windows XP e Windows Vista
- ◆ Processore da 512 MHz o più potente
- ◆ 128 MB di RAM (512 MB consigliati)
- ◆ Porta di interfaccia eSATA\*, USB 2.0, FireWire 400 o FireWire 800\* libera



### Utenti Mac

- ◆ Mac OS X 10.2.8 o versioni successive (Mac OS X 10.3 per eSATA)
- ◆ Processore G4, G5 o più potente o processore Intel Core Duo/Intel Core 2 Duo
- ◆ 128 MB di RAM (512 MB consigliati)
- ◆ Porta di interfaccia eSATA\*, USB 2.0, FireWire 400 o FireWire 800\* libera

\* Poiché la maggior parte dei computer non dispone di porte FireWire 800 o eSATA, è talvolta necessario acquistare una scheda PCI, PCI-X o PCI-Express per poter collegare l'unità LaCie d2 Quadra tramite questa interfaccia.

LaCie offre un'ampia scelta di schede eSATA e FireWire 800. Per ulteriori informazioni, visitare il sito Web [www.lacie.com/accessories](http://www.lacie.com/accessories).

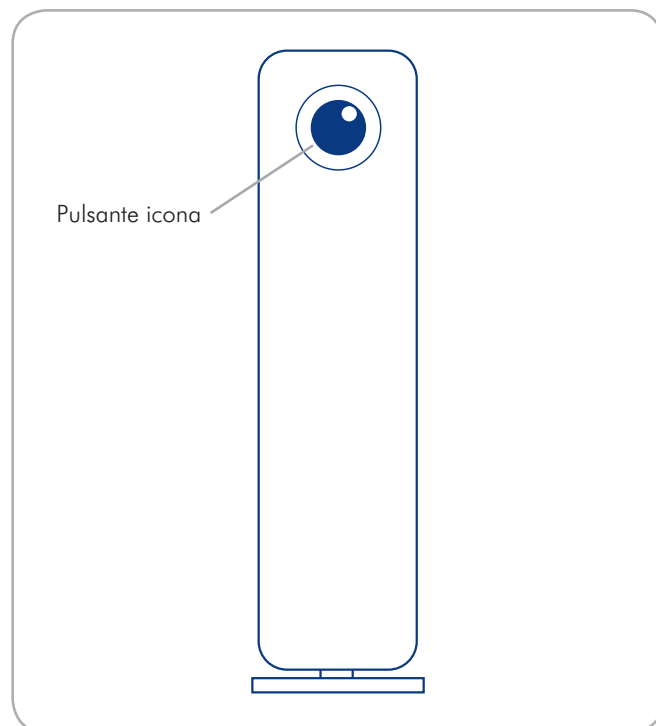
## 1.3. Viste dell'unità LaCie d2 Quadra

### Vista anteriore

#### Shortcut Button con LED attività

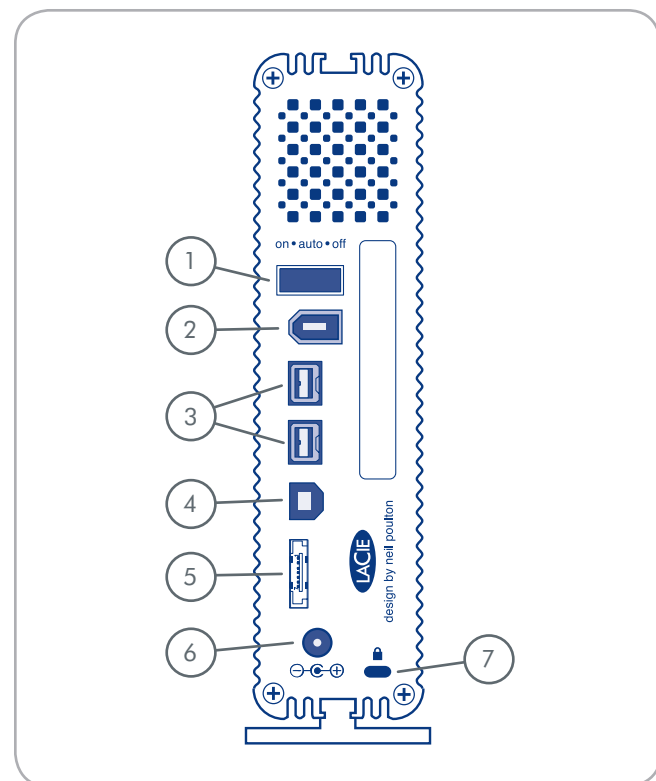
Se premuto, questo pulsante consente di aprire qualsiasi documento o applicazione desiderata. Per ulteriori informazioni, vedere la Guida per l'utente di LaCie Shortcut Button.

Il LED si illumina in modo fisso a indicare che l'unità è accesa e lampeggia per indicare l'unità è in uso.



### Vista posteriore

- ① Interruttore On/Auto/Off
- ② Porta FireWire 400
- ③ Porte FireWire800
- ④ Porta Hi-Speed USB 2.0
- ⑤ Porta eSATA
- ⑥ Connettore di alimentazione
- ⑦ Presa per il sistema di blocco: questa presa può essere usata per collegare un sistema antifurto, come il modello Kensington\*, che garantisce un'ulteriore protezione dell'unità.



\* Kensington © 2006 Kensington Computer Products Group



## 1.4. Cavi e connettori

### 1.4.1. Cavi e connettori FireWire 400 e 800

La tecnologia FireWire 400, conosciuta anche con il nome di IEEE 1394, è una tecnologia di input/output seriale ad alta velocità che consente di collegare periferiche a un computer o altre periferiche. FireWire 800 è l'implementazione del nuovo standard IEEE 1394b.

FireWire 800 offre un'ampia larghezza di banda e consente di collegare le periferiche a distanze maggiori. FireWire 800 rappresenta la soluzione ideale per le applicazioni che utilizzano molta larghezza di banda, come le applicazioni audio, video e grafiche.

#### Cavi FireWire inclusi

L'unità LaCie d2 Quadra viene fornita con un cavo FireWire 400 e FireWire 800.



Terminazioni dei cavi FireWire 400



Terminazioni dei cavi FireWire 800

#### Vantaggi dell'interfaccia FireWire

- ◆ Collegabile a caldo (hot plug): consente di aggiungere e rimuovere le periferiche senza arrestare il sistema.
- ◆ Trasmissione isocrona dei dati: senza perdita di frame. FireWire supporta la trasmissione dei dati in tempo reale.
- ◆ Flessibile: consente di collegare fino a 63 periferiche su un unico bus.
- ◆ L'interfaccia FireWire 800 riduce i ritardi dovuti alle negoziazioni di rete e alla distorsione dei segnali, aumentando la velocità effettiva.
- ◆ Compatibilità con le tecnologie precedenti: i cavi con adattatore permettono di collegare periferiche FireWire 400 alla porta FireWire 800 in modo da poterle utilizzare alla velocità corrispondente a quella dell'interfaccia FireWire 400.

## 1.4.2 Cavi e connettori USB

USB è una tecnologia di input/output seriale utilizzata per il collegamento di periferiche a un computer o ad altre periferiche. Hi-Speed USB 2.0, l'ultima implementazione di questo standard, garantisce la larghezza di banda e le velocità di trasferimento dati necessarie per supportare periferiche ad alta velocità come le unità disco fisso, le unità CD/DVD e le videocamere digitali.

### Cavo USB incluso

L'unità LaCie viene fornita con un cavo Hi-Speed USB 2.0 omologato per l'interfaccia USB 2.0, che garantisce trasferimenti dati estremamente veloci quando si collega l'unità a una porta Hi-Speed USB 2.0. Il cavo può essere utilizzato anche per i collegamenti a una porta USB, tuttavia in questo caso la velocità massima consentita sarà quella dell'interfaccia USB 1.1.

### Vantaggi dell'interfaccia Hi-Speed USB 2.0

- ◆ Compatibilità con le tecnologie precedenti: Hi-Speed USB 2.0 è conforme alle specifiche USB originali.
- ◆ Collegabile "a caldo": consente di aggiungere o rimuovere periferiche senza arrestare o riavviare il computer.



Terminazioni del cavo USB

### 1.4.3 Cavi e connettori eSATA

L'unità LaCie d2 Quadra utilizza l'innovativa tecnologia SATA che fornisce velocità di trasferimento dell'interfaccia (o del bus) fino a 3 Gbit/s. La tecnologia SATA è nata come interfaccia interna ed è stata sviluppata allo scopo di migliorare le prestazioni dei collegamenti interni. Successivamente è stata sviluppata l'interfaccia eSATA, o SATA esterna, che consente di usare cavi schermati all'esterno del PC.

La tecnologia eSATA è stata sviluppata per garantire resistenza e una lunga durata nel tempo. I connettori eSATA non hanno la caratteristica forma a "L" dei connettori SATA. Inoltre, le guide sono sfalsate verticalmente e di dimensioni più compatte per evitare che possano essere usati cavi interni non schermati per le applicazioni esterne.

#### Cavo eSATA incluso

L'unità LaCie viene fornita con un cavo eSATA che garantisce velocità di trasferimento dei dati ultra-elevate quando l'unità è collegata a una porta eSATA.



Terminazioni dei cavi eSATA

#### Vantaggi dell'interfaccia eSATA

- ◆ L'interfaccia eSATA può raggiungere velocità di trasferimento fino a 3 Gbit/s
- ◆ Orientamento della spina: la fessure sull'esterno del connettore facilitano l'inserimento e l'allineamento del connettore.
- ◆ Supporto hot-plug: l'interfaccia eSATA consente di aggiungere o rimuovere unità senza dover spegnere o riavviare il sistema.

## 1.5 Gestione del calore dell'unità disco

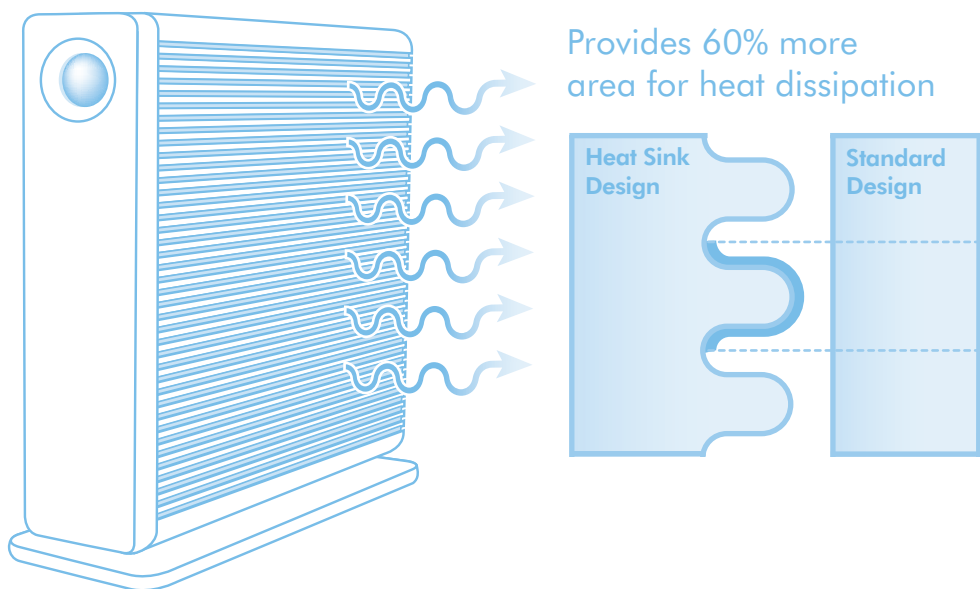
### Design finalizzato a dissipare il calore

Il casing in metallo dell'unità LaCie d2 Quadra è progettato per dissipare naturalmente il calore interno dell'unità. Lo speciale design contribuisce infatti ad allontanare il calore dall'interno dell'unità verso il casing esterno. L'ampia superficie del casing progettato per dissipare il calore assorbe e dissipa il calore interno, proteggendo l'unità ed estendendone la vita utile e affidabilità. **È quindi normale che il casing esterno sia caldo al tatto.** Per favorire la circolazione dell'aria all'interno del casing, è sempre utile verificare che la presa d'aria sulla mascherina posteriore non sia ostruita.

### Installazione dell'unità in verticale, orizzontale o su rack

L'installazione dell'unità in verticale favorisce la dissipazione del calore. Se si impilano più unità LaCie d2 Quadra, occorre ricordarsi di montare i piedini in gomma sul lato inferiore di ciascuna unità in modo da favorire la circolazione dell'aria tra le unità e ottimizzare la dissipazione del calore. LaCie non consiglia di impilare o installare in rack più di tre unità LaCie d2 Quadra le une sopra le altre, soprattutto se si prevede di utilizzarle contemporaneamente.

### Exclusive d2 Heat Sink Design



## 2. Collegamento

L'unità LaCie d2 Quadra può essere facilmente installata tramite LaCie Setup Assistant con tre semplici passaggi:

- ◆ Passaggio 1 – Accensione dell'unità (sezione 2.1)
- ◆ Passaggio 2 – Connessione del cavo di interfaccia (sezione 2.2)
- ◆ Passaggio 3 – Uso di LaCie Setup Assistant per formattare l'unità e ottimizzare le prestazioni in base al sistema usato (sezione 2.3)



---

**INFORMAZIONI IMPORTANTI:** non collegare più di tre cavi di interfaccia alla volta. Per informazioni su come passare da un'interfaccia a un'altra, vedere le istruzioni riportate nella sezione [2.6. Passaggio da un'interfaccia a un'altra](#).

---



---

**INFORMAZIONI IMPORTANTI:** per installare correttamente il volume LaCie nel computer, è indispensabile seguire le istruzioni di installazione nell'ordine indicato.

---

## 2.1. Accensione dell'unità

### Collegamento dell'unità all'alimentazione elettrica

Il kit con alimentatore comprende due cavi: il primo cavo **(A)** deve essere collegato all'unità LaCie, mentre il secondo **(B)** deve essere collegato a una presa elettrica; ad esempio a una presa a muro o a un dispositivo di protezione da sovraccarichi di corrente.

1. Collegare il cavo **A** all'unità LaCie.
2. Collegare il cavo **B** alla basetta dell'alimentatore **(C)**.
3. Collegare il cavo **B** a una spina con protezione da sovraccorrente o a una presa a muro.
4. Accendere l'unità spostando l'interruttore di accensione sul retro dell'unità in posizione **On** o **Auto**.

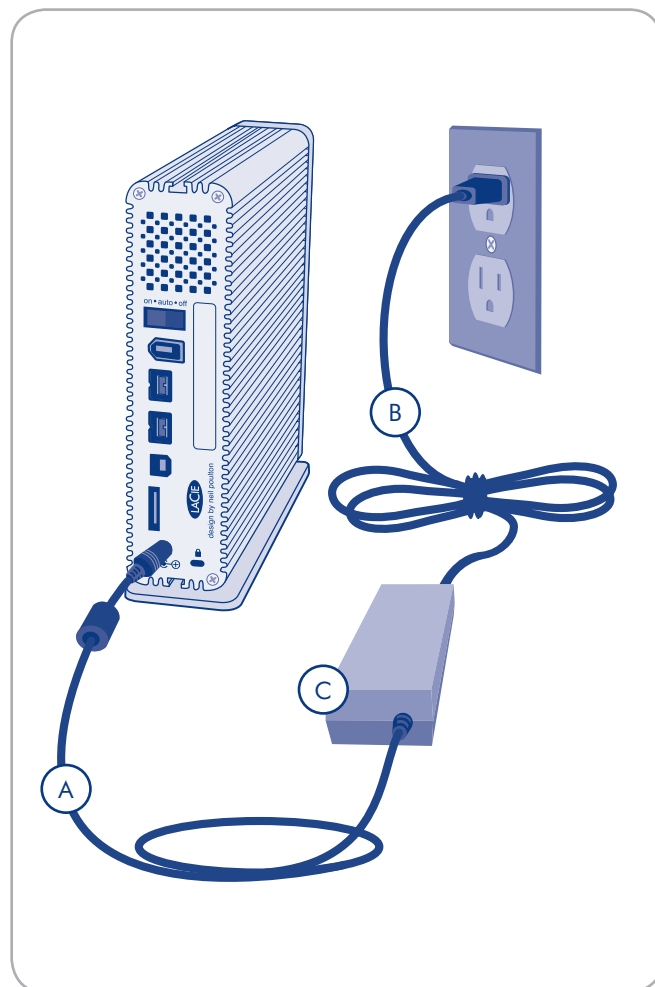


**ATTENZIONE!** Utilizzare solo l'adattatore CA fornito con l'unità LaCie. Non utilizzare alimentatori di altre unità LaCie o di altri produttori. L'uso di cavi o alimentatori diversi può provocare danni all'unità e rendere nulla la garanzia.

Rimuovere sempre l'adattatore prima di spostare l'unità LaCie. La mancata rimozione dell'adattatore può danneggiare l'unità e rendere nulla la garanzia.



**NOTA TECNICA:** l'unità LaCie può essere utilizzata anche all'estero, grazie al trasformatore 100-240 Volt. Per sfruttare questa funzione occorre tuttavia dapprima acquistare un apposito adattatore o cavo. LaCie declina ogni responsabilità per danni all'unità dovuti all'uso di adattatori inadatti. L'uso di un adattatore non approvato da LaCie può rendere nulla la garanzia.



## 2.2. Collegamento del cavo di interfaccia



**INFORMAZIONI IMPORTANTI:** ricordarsi sempre di collegare l'alimentatore prima di collegare il cavo di interfaccia per essere certi che il volume venga installato correttamente nel computer.

### Per collegare il cavo di interfaccia:

1. Collegare un'estremità del cavo di interfaccia (USB, FireWire 400, FireWire 800 o eSATA) al computer.
2. Collegare l'altra estremità del cavo di interfaccia alla porta corrispondente dell'unità LaCie (Fig. 2.2).
3. Dopo qualche secondo una piccola partizione LaCie viene installata nel computer e visualizzata in Risorse del computer (Windows) o sulla scrivania (Mac).
4. Passare alla sezione [2.3. Avvio di LaCie Setup Assistant](#).

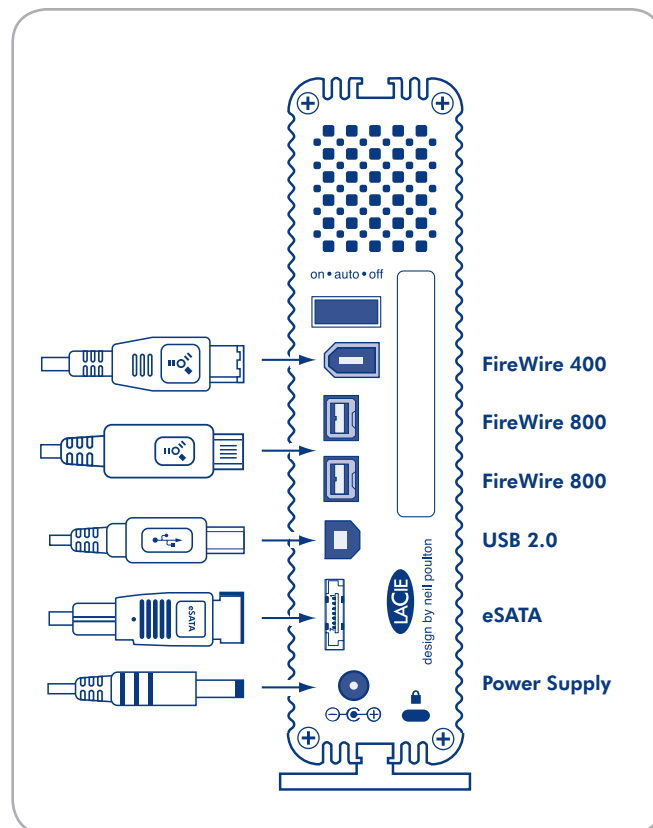


Figura 2.2

## 2.3. Avvio di LaCie Setup Assistant

Prima di usare l'unità, eseguire il software LaCie Setup Assistant per formattarla. Questa operazione consente di:

- ◆ Ottimizzare l'unità in base alle proprie esigenze
- ◆ Copiare la Guida per l'utente e le utility sull'unità disco LaCie



**INFORMAZIONI IMPORTANTI:** LaCie consiglia di copiare la Guida per l'utente e le utility sull'unità disco interna del computer o su un altro supporto al termine dell'installazione.

### Avvio di LaCie Setup Assistant

**Utenti Windows:** fare doppio clic sull'icona LaCie in "Risorse del computer" (o su "Computer" in Windows Vista).

**Utenti Mac:** fare doppio clic sull'icona di "LaCie Setup Assistant" visualizzata sulla scrivania.



**INFORMAZIONI IMPORTANTI:** se non si avvia LaCie Setup Assistant o si chiude il programma quando la formattazione è già in corso, l'unità disco non sarà pronta per l'uso e dovrà essere riformattata manualmente. In questo caso la Guida per l'utente e le utility non saranno disponibili e dovranno essere scaricate dal sito Web di LaCie [www.lacie.com](http://www.lacie.com).



**NOTA TECNICA:** LaCie Setup Assistant non impedisce agli utenti di utilizzare l'utility nativa del disco per formattare o suddividere in partizioni l'unità LaCie. In questo caso, è sufficiente attendere che LaCie Setup Assistant sia terminato, quindi riformattare l'unità con l'utility disco nativa del computer (Gestione disco in Windows o Disk Utility in Mac). Per ulteriori informazioni, vedere la sezione [3. Formattazione e suddivisione in partizioni \(operazione facoltativa\)](#).



## 2.4. Collegamento di più periferiche

Le interfacce FireWire 400 e FireWire 800 consentono di collegare un'altra unità disco, un masterizzatore di DVD±RW o una fotocamera digitale direttamente all'unità LaCie d2 Quadra. Questo collegamento viene chiamato collegamento a catena.

Per collegare a catena più periferiche, è necessario utilizzare la stessa interfaccia, ossia FireWire. La periferica collegata a catena non viene rilevata se si utilizzano interfacce diverse, come nel caso in cui la periferica FireWire sia collegata a un'unità, a sua volta collegata al computer tramite l'interfaccia Hi-Speed USB 2.0.



**NOTA TECNICA:** quando si utilizza il collegamento a catena o più interfacce contemporaneamente (FireWire 400 e FireWire 800), la velocità risultante sarà equivalente a quella del minimo comune denominatore, ossia a quella dell'interfaccia FireWire 400.

1. Collegare l'alimentatore dell'unità LaCie d2 Quadra e l'interfaccia del computer host seguendo le istruzioni riportate nelle sezioni da [2.1](#) a [2.3](#).
2. **Per collegare una fotocamera digitale\*:**
  - a. Utilizzando il cavo iLink/DV (acquistabile a parte), collegare l'estremità da 4 pin del cavo alla porta da 4 pin della videocamera digitale.
  - b. Collegare l'estremità da 6 pin del cavo iLink/DV alla porta FireWire da 6 pin sul retro dell'unità disco LaCie (C).

### **Per collegare una periferica FireWire:**

- a. Collegare il cavo FireWire 400 o 800 a una porta FireWire 400 o 800 libera sulla periferica FireWire.
  - b. Collegare l'altra estremità del cavo FireWire 400 o 800 a una porta FireWire 400 o 800 libera sull'unità LaCie d2 Quadra (C).
3. La videocamera digitale viene generalmente visualizzata in Risorse del computer (in Windows) o sulla scrivania (Mac).

---

\* Alcune videocamere non supportano questa configurazione oppure possono influire sulle prestazioni dell'unità LaCie d2 Quadra

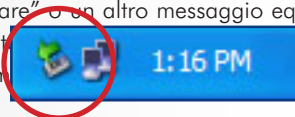
## 2.5. Scollegamento dell'unità LaCie d2 Quadra

Le periferiche esterne USB dispongono della funzionalità di collegamento "plug & play" che consente di collegare e rimuovere le unità senza arrestare il sistema. Tuttavia, per evitare guasti è opportuno scollegare l'unità LaCie seguendo le informazioni riportate di seguito.



### Utenti Windows

1. Sulla **barra delle applicazioni** (situata nell'angolo in basso a destra dello schermo) fare clic su **Espelli** (rappresentata da una piccola icona verde a forma di freccia sull'unità).
2. Viene visualizzato un messaggio che elenca tutti i dispositivi che possono essere gestiti tramite l'icona Espelli. Generalmente viene visualizzato un messaggio del tipo "Rimozione sicura dell'hardware". Fare clic sull'unità LaCie all'interno di questa finestra.
3. Viene visualizzato il messaggio: "Rimozione sicura dell'hardware" o un altro messaggio equivalente. A questo punto l'unità può essere scollegata senza alcun problema.



### Utenti Mac

1. Trascinare l'icona dell'unità sull'icona del Cestino.
2. L'unità può essere scollegata appena questa icona non è più visibile sulla scrivania.



## 2.6. Passaggio da un'interfaccia a un'altra

Le periferiche esterne FireWire, eSATA e USB sono "plug & play", ossia possono essere collegate e rimosse mentre il sistema è in funzione. Tuttavia, per evitare guasti è importante disinstallare o scollegare in modo sicuro l'unità prima di passare a un'altra interfaccia. Per informazioni sulle procedure di scollegamento corrette, vedere la sezione [2.5. Scollegamento dell'unità LaCie d2 Quadra](#).

## 3. Formattazione e suddivisione in partizioni (operazione facoltativa)

Quando si utilizza l'unità LaCie per la prima volta, LaCie Setup Assistant formatta l'unità in base alle esigenze specificate. Se tali esigenze cambiano, è possibile riformattare l'unità in modo da ottimizzarne l'uso con Windows o Mac oppure per utilizzarla contemporaneamente su più piattaforme. Ad esempio se si è usato LaCie Setup Assistant per formattare l'unità per Mac (HFS+) e si desidera successivamente condividerla con utenti Windows, è possibile riformattarla in formato FAT 32 (MS-DOS). Se LaCie Setup Assistant è stato interrotto o arrestato, può talvolta essere necessario riformattare l'unità LaCie. Se l'unità disco non viene visualizzata correttamente in Risorse del computer (Windows) o sulla scrivania (Mac), è possibile che non sia stata formattata correttamente.

### In cosa consiste la formattazione?

Durante la formattazione di un disco, si possono verificare le situazioni seguenti: il sistema operativo cancella tutti i dati del disco, lo esamina per verificare che tutti i settori siano integri, segnala i blocchi danneggiati (ossia quelli graffiati) e crea tabelle interne contenenti gli indirizzi che utilizzerà in seguito per trovare le informazioni di cui ha bisogno. Le unità disco devono sempre essere formattate prima di essere usate per la memorizzazione dei dati.

### Che cosa significa suddivisione in partizioni?

È possibile anche dividere l'unità disco in sezioni denominate partizioni. Una partizione è una sezione dello spazio del disco riservata all'archiviazione dei dati, appositamente creata per contenere file e dati. È possibile, ad esempio, creare tre partizioni sull'unità: una partizione per i documenti Office, una per il backup e una terza per i file multimediali. In alternativa, se l'unità viene condivisa con un altro utente della casa o dell'ufficio, è possibile creare una partizione per ogni utente che utilizza l'unità. La suddivisione in partizioni è facoltativa.



**INFORMAZIONI IMPORTANTI:** ricordarsi di copiare la Guida per l'utente e le utility sul computer prima di riformattare l'unità. La riformattazione cancella tutto il contenuto del disco fisso. Se ci sono dati che si desidera salvare o continuare a usare, è opportuno copiarli prima di avviare l'operazione di riformattazione.

### Formati di file system

Esistono essenzialmente tre formati di file system: NTFS, FAT 32 (MS-DOS) e Mac OS Extended (HFS+). Consultare le sezioni che seguono per stabilire il formato più adatto alle proprie esigenze.

#### Usare il formato NTFS se...

...Si prevede di utilizzare l'unità solo con Windows 2000 o Windows XP; le prestazioni sono generalmente superiori a quelle che si ottengono con il formato FAT 32. Questo file system è compatibile in sola lettura con Mac OS X 10.3 e versioni successive.

#### Usare il formato HFS+ se...

...Se si prevede di utilizzare l'unità solo su Mac, perché questo formato offre prestazioni generalmente migliori rispetto al formato FAT 32. Questo formato di file system NON è compatibile con Windows.

#### Usare il formato FAT 32 (MS-DOS) se...

...Si prevede di utilizzare l'unità sia con Windows e Mac OS X 10.3; oppure se si prevede di condividerla con utenti Windows 2000, XP o Windows Vista. Questo formato consente di trasferire file di dimensioni massime pari a 4 GB.

## 3.1. Visualizzazione del formato del file system

Può essere necessario conoscere il formato corrente del file system dell'unità LaCie se:

- ◆ Si desidera riformattare l'unità LaCie. Il formato di file system corrente può influire sul processo da usare per riformattare l'unità.
- ◆ L'unità LaCie non viene installata sul computer. In questo caso è possibile che il formato del file system impedisca al sistema operativo di riconoscere l'unità LaCie. Ciò può accadere, ad esempio quando si collega un'unità disco formattata in formato HFS+ a un computer Windows.



### Utenti Windows

1. Fare clic con il pulsante destro del mouse su Risorse del computer e selezionare **Gestione** dal menu che si apre premendo il pulsante destro del mouse. Viene visualizzata la finestra Gestione computer.
2. Selezionare **Gestione disco** sotto ad Archiviazione. In alcuni casi può essere necessario espandere l'elenco Archiviazione per visualizzare l'opzione Gestione disco. Le informazioni su tutte le periferiche di storage connesse al computer vengono visualizzate nel riquadro destro.
3. Cercare il disco che corrisponde all'unità LaCie.

---

**NOTA:** il "disco 0" rappresenta il disco interno del computer. Se ci sono altre periferiche di storage collegate al computer, consultare le informazioni visualizzate nel riquadro superiore per determinare qual è l'unità LaCie.

---

4. La colonna File System nel riquadro superiore visualizza il formato di file system per ciascun disco. I dischi vengono visualizzati con le indicazioni "NTFS", "FAT32" o senza alcuna indicazione se il formato di file system non è riconosciuto come nel caso di HFS+.



### Utenti Mac

1. Selezionare **Utility** dal menu Vai in Finder.
2. Aprire Disk Utility.
3. Nell'elenco dei dischi sul lato sinistro della finestra Disk Utility, ricercare il disco che corrisponde all'unità LaCie.
4. Per ciascun disco sono disponibili due elenchi che visualizzano rispettivamente l'unità e tutte le partizioni del disco. Selezionare una delle partizioni inferiori rientrate.
5. Fare riferimento alla riga **Formato** dell'area informativa in fondo alla finestra Disk Utility.

## 3.2. Formattazione per utenti Windows

Prima di iniziare, collegare l'unità al computer e seguire le istruzioni riportate nella sezione 3.1. per ricercare il formato di file system dell'unità LaCie.

- ◆ Se il disco è stato formattato come volume FAT32, passare alla sezione 3.2.1. *Formattazione di un volume FAT32 in NTFS*.
- ◆ Se il disco è stato formattato come volume HFS+ (o non viene riconosciuto in Windows), fare clic qui oppure passare alla sezione 3.2.2. *Formattazione di un volume HFS+*.

### 3.2.1. Formattazione di un volume FAT32 in NTFS

Seguire la procedura descritta di seguito se si è usato LaCie Setup Assistant per creare un volume di scambio sull'unità LaCie in modo da poter condividere i dati tra computer Windows e Mac o se l'unità LaCie è stata riformattata come volume FAT32 su un computer Mac.



**ATTENZIONE!** L'esecuzione delle operazioni descritte provocherà la cancellazione di tutto il contenuto dell'unità disco. È sempre consigliabile effettuare il backup dei dati che si desidera proteggere o continuare a usare prima di eseguire le operazioni descritte.

1. Fare clic con il pulsante destro del mouse su **Risorse del computer** e selezionare **Gestione** (Fig. 3.2.1-A). Viene visualizzata la finestra Gestione computer.
2. Selezionare **Gestione disco** sotto ad Archiviazione. In alcuni casi può essere necessario espandere l'elenco Archiviazione per visualizzare l'opzione Gestione disco. Vedere la Fig. 3.2.1-B. Le informazioni su tutte le periferiche di storage connesse al computer vengono visualizzate nel riquadro destro.
3. Ricercare il disco che corrisponde all'unità LaCie. Fare clic con il pulsante destro del mouse sulla barra di allocazione dei dischi del volume FAT32 e selezionare **Formato...** del menu delle opzioni che si apre premendo il pulsante destro del mouse (Fig. 3.2.1-B).



**NOTA TECNICA:** se non si è usato LaCie Setup Assistant per creare un volume di scambio, al disco è generalmente associato un solo volume.

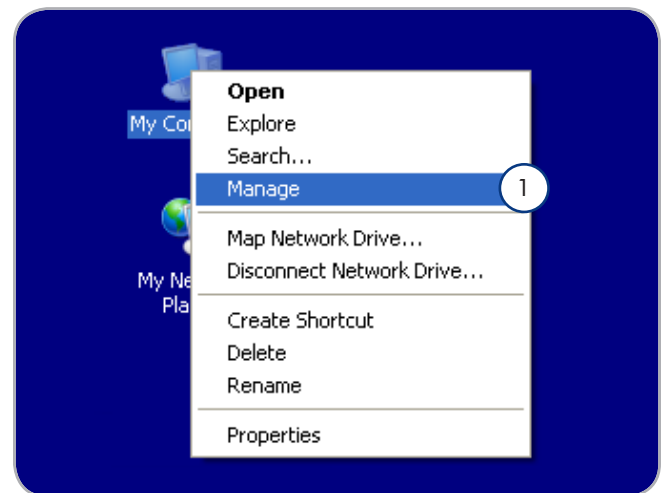


Figura 3.2.1-A

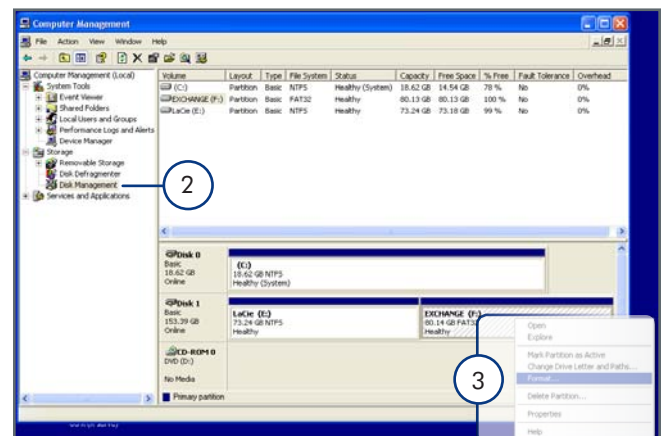


Figura 3.2.1-B

Continua alla pagina successiva...

4. Nella finestra Formato:
  - a. Inserire il nome del disco che deve essere visualizzato sul computer nel campo **Etichetta volume**.
  - b. Selezionare "Esegui formattazione veloce".
  - c. Lasciare le altre opzioni impostate sui valori predefiniti e fare clic su **OK**.
5. Fare clic su **OK** nella finestra di dialogo di avviso relativa alla formattazione. Durante il processo di formattazione, lo stato del disco passa a "Formattazione in corso" nella finestra Gestione computer. Al termine della formattazione, lo stato passa a "Integro". Vedere la Fig. 3.2.1-D.

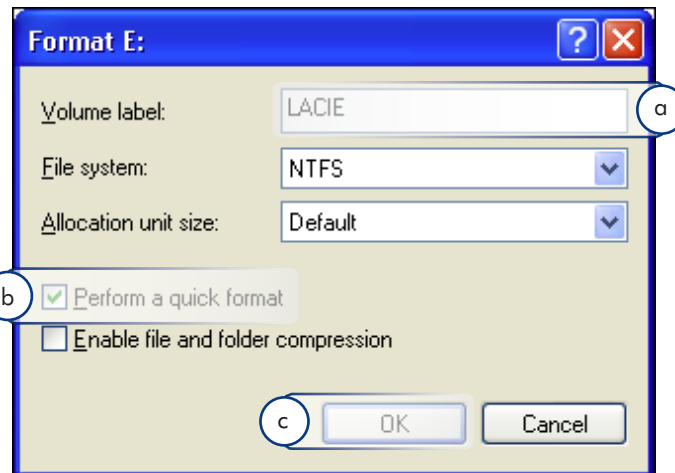


Figura 3.2.1-C

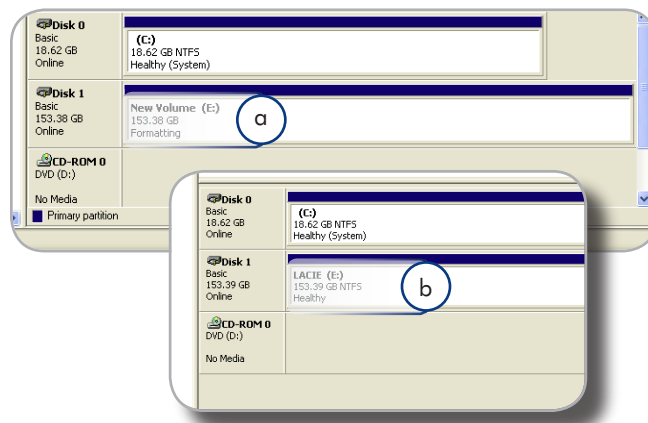


Figura 3.2.1-D

### 3.2.2. Formattazione di un volume HFS+ (file system di Apple) in NTFS

Seguire la procedura descritta in questa sezione se si è usato LaCie Setup Assistant per formattare l'unità per Mac oppure se l'unità LaCie è stata riformattata come volume HFS+ su un computer Mac.



**ATTENZIONE!** L'esecuzione delle operazioni descritte provocherà la cancellazione di tutto il contenuto dell'unità disco. È sempre consigliabile effettuare il backup dei dati che si desidera proteggere o continuare a usare prima di eseguire le operazioni descritte.

1. Fare clic con il pulsante destro del mouse su **Risorse del computer** e selezionare **Gestione** (Fig. 3.2.2-A). Viene visualizzata la finestra Gestione computer.
2. Selezionare **Gestione disco** sotto ad Archiviazione. In alcuni casi può essere necessario espandere l'elenco Archiviazione per visualizzare l'opzione Gestione disco. Vedere la Fig. 3.2.2-B. Le informazioni su tutte le periferiche di storage connesse al computer vengono visualizzate nel riquadro destro.
3. Ricercare il disco che corrisponde all'unità LaCie. Fare clic con il pulsante destro del mouse sul volume "Non allocata" sulla barra di allocazione dei dischi e selezionare **Nuova partizione...** dal menu delle opzioni che viene visualizzato premendo il pulsante destro del mouse (Fig. 3.2.2-B). Viene avviata la Creazione guidata nuova partizione.

[Continua alla pagina successiva...](#)

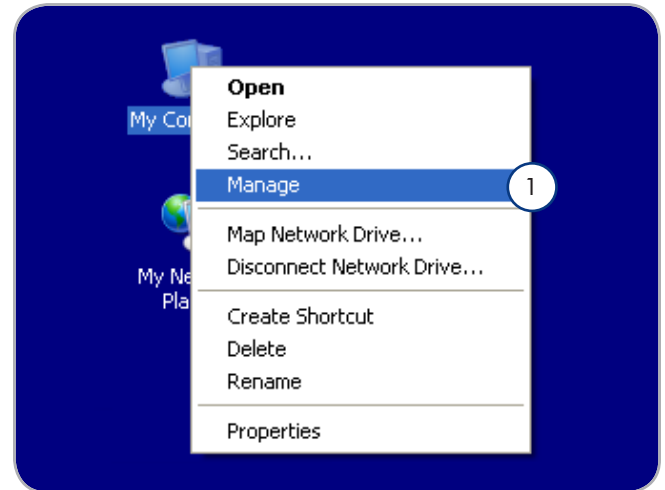


Figura 3.2.2-A

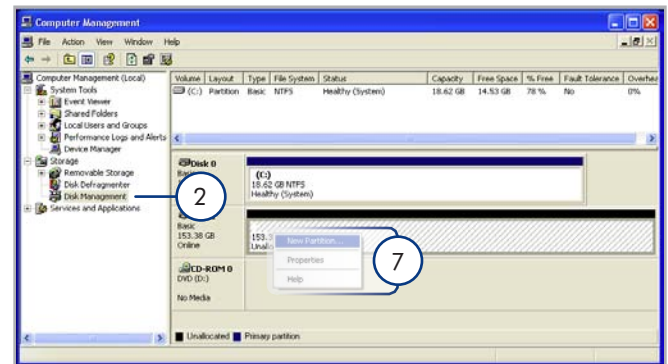


Figura 3.2.2-B

4. Nella finestra iniziale della Creazione guidata nuova partizione fare clic su **Avanti**.
5. Selezionare **Partizione primaria** e fare clic su **Avanti**.
6. Per creare più partizioni sul disco, inserire le dimensioni della prima partizione nel campo "Dimensioni partizioni in MB" oppure confermare i valori predefiniti e fare clic su **Avanti**.
7. Scegliere la lettera da assegnare all'unità e fare clic su **Avanti**.
8. Selezionare "Formatta questa partizione con le impostazioni seguenti" e inserire il nome del volume che si desidera visualizzare sul computer. Selezionare "Esegui formattazione veloce". Fare clic su **Avanti**. Vedere la Fig. 3.2.2-D.
9. Rivedere le impostazioni e fare clic su **Fine** per avviare il processo di formattazione.
10. Durante il processo di formattazione, lo stato del disco passa a "Formattazione in corso" (a) nella finestra Gestione computer. Al termine della formattazione, lo stato passa a "Integro" (b). Vedere la Fig. 3.2.2-E.

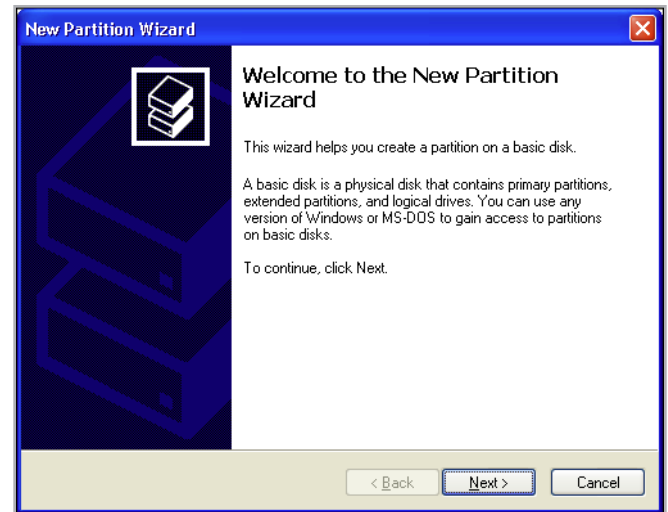


Figura 3.2.2-C

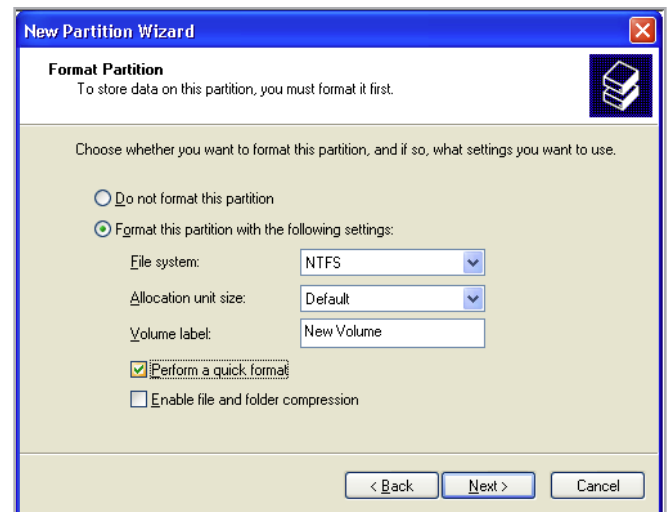


Figura 3.2.2-D

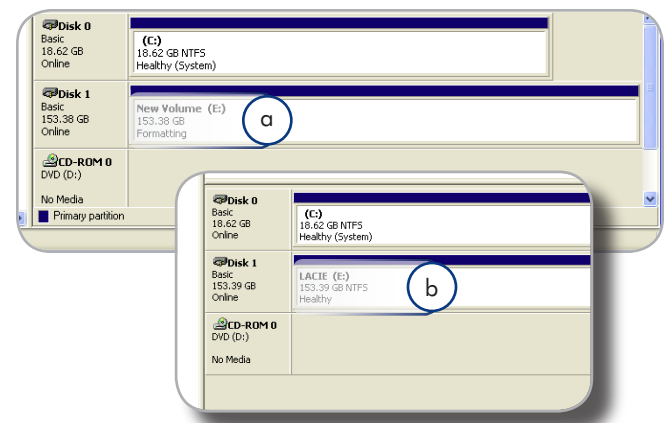


Figura 3.2.2-E



### 3.3. Formattazione dell'unità per Mac



**ATTENZIONE!** L'esecuzione delle operazioni descritte provocherà la cancellazione di tutto il contenuto dell'unità disco. È sempre consigliabile effettuare il backup dei dati che si desidera proteggere o continuare a usare prima di eseguire le operazioni descritte.

1. Selezionare **Utility** dal menu Vai in Finder.
2. Aprire Disk Utility.
3. Nell'elenco dei dischi sul lato sinistro della finestra Disk Utility, ricercare il disco che corrisponde all'unità LaCie. Per ciascun disco vengono visualizzati il controller dell'unità e tutti i volumi del disco. Selezionare l'elenco relativo al controller (ad esempio "153.4 GB HDT72251..." nella Fig. 3.3-A).
4. Selezionare la scheda **Partizione**.
5. Nel menu **Schema volume** selezionare il numero di partizioni in cui si desidera dividere l'unità (fino a un massimo di 16). Per impostare le dimensioni di ciascuna partizione, usare l'indicatore scorrevole tra le partizioni nell'area **Schema volume**.
6. Nella sezione **Informazioni volume** immettere il nome di ciascun volume (partizione) e selezionare il formato del volume (Mac OS Extended, Mac OS Standard, UNIX File System o MS-DOS).



**NOTA TECNICA:** per condividere un volume con altri utenti Windows, selezionare il formato MS-DOS (FAT32).



**INFORMAZIONI IMPORTANTI:** Apple consiglia di utilizzare il formato Mac OS Extended se non ci sono motivi specifici per utilizzare UNIX File System (UFS), perché il primo formato è più facile da gestire per gli utenti Mac.

8. Fare clic su **Partizione**. Fare nuovamente clic su **Partizione** per chiudere la finestra con l'avviso e continuare.
9. Disk Utility di Mac esegue la formattazione e la suddivisione in partizioni in base alle impostazioni in modo che l'unità possa essere immediatamente utilizzata.

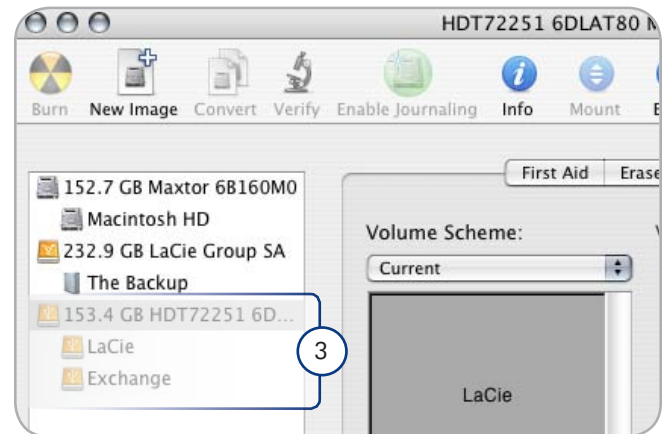


Figura 3.3-A

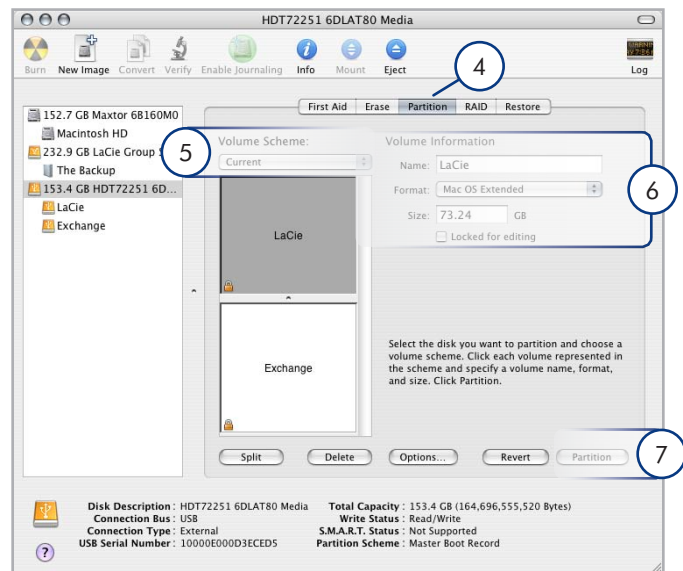


Figura 3.3-B

## 4. Diagnostica

Se l'unità LaCie presenta problemi di funzionamento, consultare la seguente lista di controllo per individuare la causa del problema. Se il problema persiste anche dopo aver effettuato tutti i controlli indicati nella lista di controllo riportata in precedenza, verificare l'elenco delle domande frequenti (FAQ) all'indirizzo [www.lacie.com](http://www.lacie.com). Una delle FAQ potrebbe riguardare il problema in oggetto. In alternativa, visitare la pagina dei download che contiene gli aggiornamenti software più recenti.

Per ulteriore assistenza rivolgersi al rivenditore LaCie di zona oppure all'Assistenza tecnica di LaCie. Per ulteriori informazioni, vedere la sezione [5. Assistenza tecnica](#).

### Aggiornamenti della Guida

LaCie si impegna attivamente a fornire ai clienti manuali aggiornati ed esaurienti, con il costante obiettivo di offrire un formato di facile utilizzo che consenta di installare e utilizzare rapidamente le molteplici funzioni dell'unità.

Se la Guida non corrisponde esattamente alla configurazione del prodotto acquistato, visitare il sito Web di LaCie per verificare se esiste una versione più aggiornata.

[www.lacie.com](http://www.lacie.com)

### Diagnostica relativa ai computer Mac

Problema	Domanda	Soluzione
L'unità non viene riconosciuta dal computer	L'icona corrispondente all'unità appare sulla scrivania?	L'icona dell'unità deve essere visibile sulla scrivania. Se l'unità non è presente, leggere gli altri suggerimenti di diagnostica per identificare il problema.
	La configurazione del computer soddisfa i requisiti minimi richiesti per l'uso di unità disco esterne?	Per ulteriori informazioni, vedere la sezione <a href="#">1.2. Requisiti minimi di sistema</a> .
	Il cavo di alimentazione è collegato e l'unità è accesa?	Verificare che il cavo di alimentazione sia collegato correttamente (vedere la sezione <a href="#">2.1. Accensione dell'unità</a> ), che l'unità sia stata accesa premendo l'interruttore di accensione sul lato anteriore e che la presa a cui è collegato il cavo di alimentazione sia funzionante.
	È stata eseguita la corretta procedura di installazione per l'interfaccia e il sistema operativo specifici?	Rivedere la procedura di installazione descritta nella sezione <a href="#">2.2. Collegamento del cavo di interfaccia</a> .
	Le due estremità dei cavi FireWire, eSATA o USB sono correttamente collegate?	Esaminare le due estremità dei cavi FireWire, eSATA o USB ed accertarsi che questi siano correttamente collegati alle rispettive porte. Provare a scollegare i cavi, attendere 10 secondi, quindi ricollegarli. Se l'unità non viene ancora riconosciuta, riavviare il computer e riprovare.
	I driver USB, eSATA o FireWire sono stati installati correttamente e abilitati?	Aprire <b>Profilo del sistema Mac</b> e selezionare la scheda <b>Periferiche e volumi</b> . Se la periferica non è presente nell'elenco, ispezionare nuovamente i cavi e provare a seguire le altre istruzioni riportate in questa sezione.
	C'è un conflitto con altri driver o periferiche?	Per ulteriori informazioni, rivolgersi all'Assistenza tecnica LaCie.

Problema	Domanda	Soluzione
L'unità non viene riconosciuta dal computer	L'unità è stata formattata?	Accertarsi che l'unità sia stata formattata correttamente. Per ulteriori informazioni, vedere la sezione <a href="#">3. Formattazione e suddivisione in partizioni</a>
	Il sistema operativo del computer in uso supporta il file system?	Consultare la documentazione del computer e vedere la sezione <a href="#">3. Formattazione e suddivisione in partizioni (operazione facoltativa)</a>
Messaggi di errore in Mac OS 10.x	Viene visualizzato il messaggio "Errore -50" durante la copia di un volume formattato con FAT 32?	Durante la copia di file o cartelle da un volume Mac OS 10.x a FAT 32, è possibile che alcuni caratteri non vengano copiati. Questi caratteri comprendono, tra l'altro: < > / \ :. Verificare i file e le cartelle per accertarsi che questi tipi di caratteri non siano stati utilizzati.
	Viene visualizzato un messaggio di errore che segnalava la disconnessione dell'unità dopo la disattivazione della modalità di ibernazione?	Ignorare il messaggio. L'unità verrà installata nuovamente sulla scrivania. Le unità LaCie risparmiano energia riducendo la velocità quando viene attivata la modalità di ibernazione. Quando viene disattivata la modalità di ibernazione, l'unità non ha tempo a sufficienza per aumentare la velocità.
	La periferica FireWire viene riconosciuta correttamente?	Se si verificano problemi di riconoscimento della connessione FireWire con Mac OS 10.2.x, effettuare l'aggiornamento alla versione più recente.
L'unità funziona lentamente	Ci sono altri dispositivi USB, eSATA o FireWire collegati alla stessa porta o allo stesso hub?	Scollegare tutte le altre periferiche USB, eSATA o FireWire e controllare se le prestazioni dell'unità migliorano.
L'unità è lenta pur essendo stata collegata all'interfaccia Hi-Speed USB 2.0	L'unità è collegata a una porta USB del computer oppure a un hub USB?	Se l'unità è collegata a una porta o a un hub USB, questa condizione è normale. Le periferiche Hi-Speed USB 2.0 garantiscono le prestazioni tipiche di questa interfaccia solo se sono collegate direttamente a una porta o a un hub Hi-Speed USB 2.0. In caso contrario, sono in grado solo di garantire velocità di trasferimento dati equivalenti a quelle dell'interfaccia USB 1.1.
	L'unità è collegata a una porta Hi-Speed USB 2.0 del computer?	Verificare che i driver Hi-Speed USB 2.0 per la scheda bus host e la periferica siano stati installati correttamente. In caso di dubbi, disinstallare i driver e ripetere l'installazione.
	Il computer o il sistema operativo supporta l'interfaccia Hi-Speed USB 2.0?	Per ulteriori informazioni, vedere la sezione <a href="#">2.1. Requisiti minimi di sistema</a> .

## Diagnostica in Windows

Problema	Domanda	Soluzione
L'unità non viene riconosciuta dal computer	L'icona dell'unità è presente in <b>Risorse del computer</b> ?	Aprire <b>Risorse del computer</b> e ricercare l'icona e la lettera assegnata all'unità LaCie. Se l'unità non è presente, leggere gli altri suggerimenti di diagnostica per identificare il problema.
	La configurazione del computer soddisfa i requisiti minimi richiesti per l'uso di unità disco esterne?	Per ulteriori informazioni, vedere la sezione <a href="#">1.2. Requisiti minimi di sistema</a> .
	Il cavo di alimentazione è collegato e l'unità è accesa?	Verificare che il cavo di alimentazione sia collegato correttamente (vedere la sezione <a href="#">2.1. Accensione dell'unità</a> ), che l'unità sia stata accesa premendo l'interruttore di accensione sul lato anteriore e che la presa a cui è collegato il cavo di alimentazione sia funzionante.
	È stata eseguita la corretta procedura di installazione per l'interfaccia e il sistema operativo specifici?	Rivedere la procedura di installazione descritta nella sezione <a href="#">2.2. Collegamento del cavo di interfaccia</a> .
	Le due estremità dei cavi FireWire, eSATA o USB sono correttamente collegate?	Esaminare le due estremità dei cavi FireWire, eSATA o USB ed accertarsi che questi siano correttamente collegati alle rispettive porte. Provare a scollegare i cavi, attendere 10 secondi, quindi ricollegarli. Se l'unità non viene ancora riconosciuta, riavviare il computer e riprovare.
	C'è un conflitto con altri driver o periferiche?	Per ulteriori informazioni, rivolgersi all'Assistenza tecnica LaCie.
L'interfaccia FireWire 800 non può essere utilizzata con Windows 2000.	È stato installato il Service Pack 4 di Windows 2000?	Per poter utilizzare periferiche FireWire 800 in Windows 2000, è necessario aver installato il Service Pack 4, che può essere scaricato gratuitamente dal sito Web di Microsoft.
L'unità funziona lentamente	Ci sono altri dispositivi USB, eSATA o FireWire collegati alla stessa porta o allo stesso hub?	Scollegare tutte le altre periferiche USB, eSATA o FireWire e controllare se le prestazioni dell'unità migliorano.
L'unità è lenta pur essendo stata collegata all'interfaccia Hi-Speed USB 2.0	L'unità è collegata a una porta USB del computer oppure a un hub USB?	Se l'unità è collegata a una porta o a un hub USB 1.1, si tratta di un comportamento normale. Le periferiche Hi-Speed USB 2.0 garantiscono le prestazioni tipiche di questa interfaccia solo se sono collegate direttamente a una porta o a un hub Hi-Speed USB 2.0. In caso contrario, funziona alle velocità di trasferimento dati USB 1.1.
	L'unità è collegata a una porta Hi-Speed USB 2.0 del computer?	Verificare che i driver Hi-Speed USB 2.0 per la scheda bus host e la periferica siano stati installati correttamente. In caso di dubbi, disinstallare i driver e ripetere l'installazione.
	Il computer o il sistema operativo supporta l'interfaccia Hi-Speed USB 2.0?	Per ulteriori informazioni, vedere la sezione <a href="#">1.2. Requisiti minimi di sistema</a> .

Problema	Domanda	Soluzione
L'unità si spegne e si accende insieme al computer (solo se collegata tramite le interfacce USB e FireWire)		Questa condizione è perfettamente normale. L'unità dispone di una funzione di accensione automatica. Ne consegue che se l'unità è collegata al computer, questa si accende automaticamente non appena viene acceso il computer. Viceversa, l'unità si spegne quando viene spento il computer. Prima di spegnere un'unità ancora collegata al computer, accertarsi che il computer non stia effettuando operazioni sull'unità, quindi seguire la procedura descritta nella sezione <a href="#">2.5. Scollegamento dell'unità LaCie</a> . Dopo aver scollegato l'unità, premere l'interruttore di accensione/Auto sul retro per spegnere l'unità.

## 5. Assistenza tecnica

### Operazioni preliminari

1. Leggere le guide e consultare la sezione [4. Diagnostica](#).
2. Tentare di identificare il problema. Se possibile, fare in modo che l'unità sia l'unica periferica esterna della CPU e assicurarsi che tutti i cavi siano collegati saldamente e in modo corretto.

Se il problema persiste dopo aver consultato l'elenco della sezione Diagnostica, rivolgersi all'Assistenza tecnica LaCie utilizzando la pagina Web [www.lacie.com](http://www.lacie.com). Prima di rivolgersi all'Assistenza tecnica, posizionarsi davanti al computer acceso e verificare di avere a disposizione le seguenti informazioni:

Informazioni	Dove trovare le informazioni
1. Numero di serie dell'unità LaCie	Riportato sull'etichetta affissa sul retro dell'unità o sulla confezione originale
3. Modello di Mac/PC	<b>Utenti Mac:</b> fare clic sull'icona Apple sulla barra dei menu e selezionare <b>Info su questo Mac</b> . <b>Utenti Windows:</b> fare clic con il pulsante destro del mouse su <b>Risorse del computer</b> e selezionare <b>Proprietà &gt; Generale</b> .
4. Versione del sistema operativo	
5. Velocità del processore	
6. Memoria del computer	
7. I marchi e i modelli delle periferiche interne/esterne installate nel computer	<b>Utenti Mac:</b> fare clic sull'icona Apple sulla barra di Finder e selezionare <b>Info su questo Mac</b> . Selezionare <b>Ulteriori informazioni...</b> Viene visualizzato l'elenco Profilo del sistema Mac che elenca tutte le periferiche interne ed esterne installate nel computer. <b>Utenti Windows:</b> fare clic con il pulsante destro del mouse su <b>Risorse del computer</b> e selezionare <b>Proprietà &gt; Hardware</b> .

## Contatti dei centri di assistenza LaCie

Asia, Singapore e Hong Kong Contatti <a href="http://www.lacie.com/asia/contact/">http://www.lacie.com/asia/contact/</a>	Australia Contatti <a href="http://www.lacie.com/au/contact/">http://www.lacie.com/au/contact/</a>
Belgio Contatti <a href="http://www.lacie.com/be/contact/">http://www.lacie.com/be/contact/</a> (francese)	Canada Contatti <a href="http://www.lacie.com/caen/contact/">http://www.lacie.com/caen/contact/</a> (inglese)
Danimarca Contatti <a href="http://www.lacie.com/dk/contact">http://www.lacie.com/dk/contact</a>	Finlandia Contatti <a href="http://www.lacie.com/fi/contact/">http://www.lacie.com/fi/contact/</a>
Francia Contatti <a href="http://www.lacie.com/fr/contact/">http://www.lacie.com/fr/contact/</a>	Germania Contatti <a href="http://www.lacie.com/de/contact/">http://www.lacie.com/de/contact/</a>
Italia Contatti <a href="http://www.lacie.com/it/contact/">http://www.lacie.com/it/contact/</a>	Giappone Contatti <a href="http://www.lacie.com/jp/contact/">http://www.lacie.com/jp/contact/</a>
Olanda Contatti <a href="http://www.lacie.com/nl/contact/">http://www.lacie.com/nl/contact/</a>	Norvegia Contatti <a href="http://www.lacie.com/no/contact/">http://www.lacie.com/no/contact/</a>
Spagna Contatti <a href="http://www.lacie.com/es/contact/">http://www.lacie.com/es/contact/</a>	Svezia Contatti <a href="http://www.lacie.com/se/contact">http://www.lacie.com/se/contact</a>
Svizzera Contatti <a href="http://www.lacie.com/chfr/contact/">http://www.lacie.com/chfr/contact/</a> (francese)	Regno Unito Contatti <a href="http://www.lacie.com/uk/contact">http://www.lacie.com/uk/contact</a>
Irlanda Contatti <a href="http://www.lacie.com/ie/contact/">http://www.lacie.com/ie/contact/</a>	Stati Uniti Contatti <a href="http://www.lacie.com/contact/">http://www.lacie.com/contact/</a>
LaCie International Contatti <a href="http://www.lacie.com/intl/contact/">http://www.lacie.com/intl/contact/</a>	

## Informazioni sulla garanzia

LaCie garantisce che l'unità è esente da difetti di materiali e lavorazione, in condizioni di utilizzo normali, per il periodo indicato nel certificato di garanzia. Qualora vengano notificati difetti durante il periodo di garanzia, LaCie provvederà, a sua discrezione, alla riparazione o alla sostituzione dell'unità difettosa. La garanzia non sarà valida qualora:

- ◆ L'unità venga impiegata o immagazzinata in condizioni anomale o sottoposta a interventi di manutenzioni impropri.
- ◆ Vengano effettuate riparazioni, modifiche o alterazioni non espressamente autorizzate per iscritto da LaCie.
- ◆ L'unità venga usata e conservata in modo improprio, venga colpita da un fulmine, subisca danni dovuti a guasti elettrici, venga confezionata in modo inadeguato o subisca incidenti.
- ◆ L'unità non sia stata installata correttamente.
- ◆ L'etichetta con il numero di serie dell'unità sia danneggiata o mancante.
- ◆ Il componente difettoso sia una parte di ricambio, come un cassetto, ecc.
- ◆ Il sigillo di garanzia sul casing dell'unità sia rotto.

LaCie e i suoi fornitori non rispondono di perdite di dati durante l'utilizzo della presente unità, né di altri problemi causati di conseguenza.

LaCie non risponde in nessuna circostanza di danni diretti, speciali o derivati, tra cui: danni o perdita di beni o attrezzature, perdita di utili o entrate, spese di sostituzione di beni o spese o disagi causati da interruzione di servizi.

LaCie non garantisce in nessuna circostanza il recupero o il ripristino dei dati in caso di danni o perdita riconducibili all'uso dell'unità LaCie.

In nessuna circostanza il rimborso eventuale potrà superare il prezzo di acquisto dell'unità.

Per richiedere interventi in garanzia, rivolgersi all'Assistenza tecnica LaCie. Oltre al numero di serie del prodotto LaCie, è possibile che sia necessario anche esibire lo scontrino o la fattura di acquisto per comprovare che l'unità è in garanzia.

Le unità restituite a LaCie devono essere accuratamente imballate nella confezione originale e inviate mediante corriere con spese prepagate.

---

**INFORMAZIONI IMPORTANTI:** è possibile anche registrarsi gratuitamente al Servizio di assistenza tecnica LaCie all'indirizzo: [www.lacie.com/register](http://www.lacie.com/register).

---